

Osmanlı Döneminde Suriye Havalisinden Amerika'ya Göçler

Ottoman Syrian Migration to America

Meryem Günaydın*

Özet

Osmanlı'dan Amerika'ya Anadolu'dan, Balkanlar'dan veyahut Ortadoğu'dan ahalinin göçü büyük bir göç hareketinin dalgaları idi. Her biri ayrı özellikler taşımaktadır. Ancak netice itibarıyla Osmanlı'nın olumsuz ekonomik şartlarından hem gayrimüslimler hem de Müslümanlar etkilenmiştir. Özellikle Meşrutiyet döneminde uzun süren savaş şartları ve de ağır ekonomik koşullar altında yaşam dış göçün artarak devam etmesine sebep olmuştur. Bu makalede genel olarak Osmanlı Suriye'sinden gerçekleşen göçler ele alınacaktır. Göçlerin özelliği ve mahiyeti sayısal veriler de incelenerek değerlendirilecektir.

Anahtar Kelimeler: Suriye, Beyrut, Lübnan, Amerika, Göç

Abstract

From Ottoman to America emigration of Ottoman peoples from Anatolia, the Balkans or the Middle East were major waves of American immigration. Each has its own distinctive features. As a result, both the non-Muslims and the Muslims were affected by the negative economic conditions of the Ottoman Empire. Especially during the Second Constitutional Period, the social life under the conditions of war and weak economy caused the migration to continue increasingly. In this article, migrations of the Syrian peoples in Ottoman State will be discussed. The nature and quantity of migration will be examined and evaluated.

Key Words: Syria, Beirut, Lebanon, America, Migration

Göç

Osmanlı topraklarından Amerika'ya ilk göçler 1820'lerden itibaren eğitim, ticaret veya çalışmak amacıyla başlamıştır. 1890'lara kadar Amerika'ya gidenler öncü göçmenler olarak varsayılmaktadır. 1890'lardan 1900'lere göçün ikinci safhasında toplumun daha geniş bir kesiminden ve artarak devam eden

* Arş. Gör. Dr., Fırat Üniversitesi, İnsani ve Sosyal Bilimler Fakültesi, Tarih Bölümü, ELAZIĞ mgnydn@yahoo.com

bir göç görülmektedir. Erkeklerin çoğunlukla katıldığı bu göçler, bir gün geri dönmek üzere yapılmıştır. Sadece gayrimüslim ahalinin değil Müslüman ahalinin de dâhil olduğu göç hareketi giderek yaygınlaşmıştır. Özellikle 1860'lardan itibaren Suriyelilerin de katılımı ile göç hareketi yoğunluk kazanmıştır. Osmanlı göçmenlerinin sadece A.B.D.'yi değil bunun yanı sıra Kanada veya Latin Amerika ülkelerini özellikle Arjantin'i tercih ettikleri buralarda artan nüfuslarından anlaşılmaktadır. 1900'lerden 1914'e Birinci Dünya Savaşı'nın başladığı tarihe kadar olan süreç göçün üçüncü safhasıdır. Yaklaşık 70-80 yıllık geçmişi olan Osmanlı'dan Amerika'ya göç hadisesi özellikle İttihat ve Terakki döneminde göç yasağının son bulması ve serbestiyet ortamının sağladığı kolaylık ile 1908-1914 yılları arasında da devam etmiştir.

19. yüzyılın sonlarına doğru “*para kazanmak*”, “*hidmet-i askeriyeden kurtulmak için*”, “*Amerika misyonerlerinin teşviki*”¹ ve de “*ahval-i siyasiye ve iktisadiyesinin muhtel olmasından dolayı*”² birçok Osmanlı ahali Amerika'ya gitmiştir. Suriye ve Lübnan dağından da gerçekleşen göç büyük oranlardadır. Arşiv belgelerinde de bu göç “*Beyrut, Suriye, Halep, Cebel-i Lübnan, Kudüs ve mahall-i mütecâvire ahâlisinden hüviyetleri meçbul külliyetli eşhâsın Cebel-i Lübnan'a deyü Mısır için Beyrut nüfus idaresinden mürit tezkiresi alarak Mısır'a ve Amerika'ya savuşmaya imkân bulmakda*”³ şeklinde tasvir edilmiştir.

Suriye göçmenleri; Suriye'nin tüm batısı ve kuzeydoğusu, Filistin'i de içine alarak Anadolu'nun güneydoğusu ve çoğunlukla Lübnan Dağı'ndan gelen göçmenlerden müteşekkildir.⁴ Özellikle Suriye'den 1860'lardan sonra başlayan göç hareketleri; hem Müslümanları hem de Hıristiyan ahaliyi etkileyen sosyo-ekonomik şartların zafiyeti neticesinde gerçekleşmiştir. Vilâyetin genel durumuna ilişkin Ahmet Şerif'in tahlili şöyledir: “*Beyrütla Şâm, Cebel-i Lübnân'ın ayırdığı ve aralarındaki mesâfeyi, demiryolunun sekiz-on saatte aşdığı ve bu iki şehir, birbirinden dikekte değer görünüşlerle, ayrılırlar. Şâm'da, hayât ve iktisâd çalışmaları tamâmen gelişmediği ve sermâye işletecek ellerden yoksun, işleyecek bir ortam bulunmadığı hâlde, Beyrüt'da aksinedir. Şâm'da yüksek tabakayı oluşturan kimselerde ve yeni yetişen gençlerin çoğunda, beyin çalışmaları ve fikir hareketleri, pek eksik ve kusurlu ve aşağı tabaka ise, belki Anadolumuzdan daha derin bir cebâlet karanlığı içinde olduğu hâlde, Beyrüt'da Osmanlıların değil, yabancıların ve din ve mezheb kuruluşlarının etkisi ve ta'kibiyle, ticâret ve iktisâddaki sebeplerin ve etkenlerin zorlamasıyla hemen hemen memleketin diğer taraflarında ve merkezlerinde görülmeyen, özel ve genel bir beyin ve fikir*

¹BOA. HR. SYS. 72/27, 1892 11 20. Bundan böyle BOA kullanılmayacaktır

²HR.SYS 70/30, 1911 08 17

³BEO. 3115/233601/1

⁴ Kemal Karpat, “Ottoman Emigration to America, 1860-1914”, *International Journal of Middle East Studies* XVII/2 (May,1985), s. 193. Lübnan Dağı'ndan ve Suriye'den gelen Osmanlı göçmenleri Ellis Island'da “Syria” kategorisi altında kaydedilmiştir. Lübnan'dan ve Suriye'den gelen bu göçmen topluluğu “Syrian” olarak tanımlanmıştır.

*hareketi vardır ve bu hissedilmektedir.*⁵ Esasen Osmanlı Devleti'nde genel vaziyet buna benzerdir. Buna dair gazetelerde yer alan birçok yazıda Osmanlı'nın içinde bulunduğu iktisadi hal değerlendirilmiş ve yerli üretimin güçlenmesine dair meseleler yazılmış çizilmiştir. Beyrut Vilâyet Gazetesi'nde de buna binaen bir değerlendirme yazısı kaleme alınmıştır ve şöyle bahsedilmiştir:⁶

"Evet biz i'mâlimizde Avrupalıları tenzîl etmezsek hayat-ı iktisâdiyemizde bir şeye muvaffık olamayız Bu babda üç misalda ben söyleyeyim:

Üç sene evvel Adana'da (1910 oluyor) bulunuyordum. Bir bakkalîyede bir kutu süt hûlasası almak istedim, baktım ki kutunun üzerindeki marka başka: bir Alman fabrikası markası. Sordum: Sizde İsviçrenin "Koğalıkız" markalı sütlerinden yokmu... Şu cevabı aldım:

- *Efendim biz evvelce o dediğinizden getirtmiştik. Lakin burada bunu kullanan ecnebler şimendüfer hattında işleyen Alman mühendisler memurlar bunu katıyyen almadular. O kadar ki markasını verdikleri Alman fabrikası mâmûlâtı olmadıkça almayacaklarını nihayet beynlerinde birleşerek re'sen celb edeceklerini eğer ben getirirsem satın alacaklarını ve gelinceye kadarda yerli sütünü muvakkaten tercih edeceklerini beyan ettiler... Mecbur oldum işaretleri üzere bundan getirdim."*

Kısaca Osmanlı'nın iktisadi zaafiyetini ortaya koyan bu yazı iktisadi hayatta yerli üretimin yabancı mamuller karşısında öne çıkarılmasının gerekliliğine vurgu yapmış ve iktisadi sorunlara çözüm olarak göstermiştir. Ancak Osmanlı Devleti'nin sanayi müesseseleri için sermaye eksikliği yerli iktisadi hayatın gelişiminde önemli engellerden biri olmuştur. Bu durum aynı zamanda Avrupa sermayesinin imparatorluk topraklarına girişine ve tarihsel süreç içerisinde giderek yoğunlaşmasına sebep olmuştur. Doğrudan yabancı sermaye yatırımları güçlü ekonomik etkilerin yanı sıra siyasal ve sosyal etkiler de meydana getirmiştir. Bunun en bariz örneğini Osmanlı Lübnan'ında görmek mümkündür.

19. yüzyılda Fransa'da yükselen ipek dokuma tekstili ile birlikte özellikle Fransa ve İtalya ipek fabrikaları için alternatif yer arayışına girmişlerdi. Fransız sanayiciler, Lübnan Dağı'nda ipek fabrikaları açmaya teşvik edilmiştir. Çok geçmeden Lübnan Dağı'nda Avrupalı sanayiciler tarafından ipek fabrikaları kurulmuştur ilk modern ipek fabrikası 1838'de İskenderiye'de yaşayan Nicolas Joseph ve Antoine-Fortuné Portalis Fransız esnafları tarafından açılmıştır.⁷ Beyrut-Şam ticaret yoluna yakın ve çevre müslüman köylerinden uzakta bulunan *Btater* köyü iplik fabrikası için uygun görülmüştür. Lübnan Dağı'nda Avrupa ipek dokuma fabrikalarının kurulması, düzenli ve ucuz Beyrut-Marsilya vapur

⁵Ahmet Şerif, *Arnavudluk'da, Suriye'de, Trablusgarb'de Tânin II*, (Haz. Çetin Börekçi). Ankara 1999, TTK Yayınları, s. 142

⁶ *Beyrut Vilâyet Gazetesi*, Makale-i Mahsusa Suriye Kıt'asının İstikbal-i Karibi Lüzum-u İstidrak, 16 Mart 1329, no:1217, s.1.

⁷Akram Fouad Khater, *Inventing Home Emigration, Gender, and the Middle Class in Lebanon 1870-1920*, University of California Press, London, England, 2001, s. 26.

hattının çalışıyor olması, ipek ip ihracatında gümrük vergi ve tarifelerinde azalma olması, 1861'den sonra Fransa'nın Lübnan iç işlerinde artan etkisi Lübnan Dağı'na sanayicileri yönlendirmiştir. Netice itibarıyla Lübnan Dağı'nda kapitalist dünya düzenine eklenmiştir. Böylece Fransa orta-yüksek kalite ipek imalatını düşük maliyetle sağlamıştır. Köylü ahali açısından da ipek üretimini artırmak ve bunu Fransızlara satmak ekonomik olarak kazançlı bir işti. 1840'ta 1 okka (1.228kg) 12 kuruş(*piasters*) civarında olmasına karşın Fransız sanayiciler her bir okka için 45 kuruş ödemişlerdir. Bunun yanı sıra Lübnan Dağı'nda ipek fabrikalarında çalışan erkek işçiler Lyon ipek fabrikasında çalışan Fransız erkek işçilere ödenen günlük yevmiyenin %40'ını ve Lübnanlı kadın köylüler ise Fransız kadın işçilere ödenen yevmiyenin hemen hemen %22'sini alıyorlardı. Lübnan Dağı merkezli iplik fabrikasındaki 14000 işçiden 12000'ni kadın işçiler oluşturuyordu.⁸ İşçi ücretlerinden elde edilen bu tasarruf Lübnan Dağı'nı Fransız sanayicilerine daha çekici kılmıştır.

1830'larda ipek nakliyesi Beyrut limanında çalışan buharlı gemiler sayesinde çok daha ekonomik hale gelmiştir. Marsilya ile Lübnan Dağı arasında buharlı nakliyat vapurları indirimli vergi tarifeleriyle çalışmıştır. 1835'de İngiltere, Liverpool ile Beyrut dahil olmak üzere Ortadoğu limanları arasında ilk düzenli buharlı nakliyat vapur servislerini kurmuştur. Fransa onu takip ederek Beyrut limanından yaptığı çağrılarla Marsilya'yı İstanbul ve İskenderiye'ye bağlamıştır. 1841'de Fransız parlamentosu özellikle Marsilya-İskenderiye hattı için 6 buharlı gemi yapımı için 5.923.500 frank tahsis etmiştir.⁹ 1860'larda artık Beyrut limanından Avrupa limanlarına gelen giden vapur sayısı oldukça artmış, buna oranla nakliye masrafları düşmüştür. Öte taraftan yelkenliden buhar gücüyle çalışan gemilere geçiş ile birlikte Beyrut ve Marsilya arası Beyrut-Marsilya yolculuğu üç aydan iki hafta gibi bir süreye düşmüştür. Göç etmek isteyen ahali için ulaşımın kolaylaşması ve ucuzlaması bu bağlamda önemlidir. Buna ek olarak bölgedeki Fransız ipek üretimi köylü ahaliye bu fabrikalarda iş kapısı olmuştur. Ancak Lübnan Dağı tarım ekonomisinde önemli bir yeri olan ipekçilik ile ilgili olarak 1875-1885 döneminde ipek böceklerinin ölümüne neden olan hastalık sonucu ipek endüstrisinde bozulma ve bunun neticesinde Fransa'dan ipek böceği yumurtası ve koza satın alınması,¹⁰ genel olarak; üzüm bağlarının fileksora böceği tarafından zarar görmesi, Süveyş kanalının açılması ile güneye doğru ticaret yollarını kayması, 1861'de Hristiyan bir mutasarrıf yönetiminde bulunan özerk Lübnan dağı idaresi altında bulunan çoğunluğu Hristiyan halkın vergiden kaçmak için verimli Biga vadisi ve Trablusgarp'tan dağlık alanlara doğru çekilmesi halkın ekonomik nedenlerle göçüne yol açmıştır.¹¹

⁸ Khater, *a.g.e.*, s. 27-28.

⁹ Khater, *a.g.e.*, s. 29.

¹⁰ Khater, *a.g.e.*, s. 22-23.

¹¹ Karpat, *a.g.m.*, s.177-178.

Amerika'daki refah yaşam koşulları göçe teşvik edici bir etken olmuştur. Zamanın 1876'daki Philadelphia, 1893'teki Chicago ve 1904'teki St. Louis Dünya fuarları münasebetiyle Amerika'yı Suriye'den de birçok insan ziyaret etmiştir. Özellikle 1893'de Şikago Dünya Fuarı'nda Osmanlı görevlileri Amerika'yı tanıma fırsatı bulmuşlardır¹². Sultan II. Abdülhamid, Amerika'nın keşfinin 400. yıldönümünü kutlamak için Şikago'da düzenlenen 1893 Kristof Kolomb Fuarı'na davet edilmiştir. Bu vesileyle Sultan II. Abdülhamid, sergiye Kudüs'ten bin kişiyi gezmeye, Amerika'yı tanımaya göndermiştir. Amerika'ya otantik doğu mallarını sergilemek üzere gidenler de bu yaşamın tesiri altında kalmışlardır. Çok sayıdaki Kudüslü, Suriyeli, Ermeni ve Yahudi görevli burada kalmıştır. Ubeydullah Efendi de Şikago sergisinde keten helva satan bazı kimselerin sergiden sonra New York'a giderek orada dükkân açacaklarını öğrendiğinden bahsetmiştir¹³. Kendisi de Şikago sergisinden sonra Amerika'da kalarak Vaşington'da kurulan bir sergide çalışmıştır. Burada şekerleme satarak altı saatte 150 dolar, Türk parası ile üç yüz lira kazandığını hatıratında nakletmiştir.¹⁴ Amerika'da kaldığı iki yıl zarfında da Cincinnati şehrinde işportacılık dahi yapmıştır. Bazı tüccarlar ise halılar ile gittikleri bu yerlerden gördüklerini getirmişlerdir. Sergiden geri dönenler Amerika'da ilk defa gördükleri elektrikli cihazlar, makinalar ile birlikte şahit oldukları güzel hikâyelerle geri dönmüşlerdir.¹⁵

Protestan misyonerlerin faaliyetleri göç hareketlerine günden güne ivme kazandırmıştır. Buldukları mahallerde Amerika'dan, buradaki parlak ve iyi yaşam koşullarından bahsetmeleri, hatta Amerikan okullarından mezun olanların masraflarını karşılamaları ahali için göçü kolaylaştıran ve teşvik ettiren bir durumdur. 1860 iç savaşıdan kısa bir süre sonra Protestan misyonerler faaliyetlerini daha da yoğunlaştırmışlardır. Beyrut Koleji'nde üç yıl kadar ders veren Profesör Lucius; verilen İngilizce eğitiminin göçe etkisinden bahisle; İngilizce bilgisinin göçmen sayısını arttırdığını vurgulamıştır. Örneğin 1882'de Mısır'ın İngilizler tarafından işgaliyle burada İngilizce bilen doktor, avukat, mühendis vb. meslekten kişilere ihtiyaç duyulmuş olduğundan Suriyeli İngilizce bilen eğitilmiş gençler Mısır'a doğru yönelmiştir. Lucius; 1906'da Suriye Protestan Koleji'nden mezun toplam 1387 kişiden 58'inin A.B.D.'de, 87'sinin ise Mısır'da bulunduğunu belirtmiştir. Ancak göçmenlerin çoğunluğunun İngilizce bilmediği düşünüldüğünde bu oran küçük kalmaktadır. Buna binaen

¹² D.B. Cole, *Immigrant City Lawrence (Massachusetts) 1845-1921*. U.S.A. 1991, Chapel Hill The University of North Carolina Press, s. 70.

¹³ A. T Alkan, *Ubeydullah Efendi'nin Amerika Hatıraları Sıra Dışı Bir Jöntürk*. İstanbul 2010, Ötügen Neşriyat, s. 230

¹⁴ Alkan, *a.g.e*, s. 241

¹⁵ R. N. Bali, "From Anatolia to the New World", *Turkish Migration ToThe United States From Ottoman Times to the Present*, Düzenleyen: A. Deniz Balgamsı ve Kemal Karpap, Wisconsin 2008: Wisconsin University Press, s. 58.

New York'ta bulunan Suriyeliler üzerine yaptığı istatistiksel çalışmada Lucius, Suriyeli Protestanların daha az okuma-yazma bilmeyen ve daha iyi eğitilmiş erkek ve kadınlar grubundan müteşekkil olduğunu belirtmiştir. Ayrıca bunlar arasında Arapça okuyabilen ve yazabilen Protestan %60.1, %39.4 Maruni, %33.7 Katolik, %44 Rum göçmene karşı İngilizce okuyabilen ve yazan Protestan %60.1, Maruni %19.1, %13.1 Katolik, %25.8 Rum göçmen olduğunu belirtmiştir¹⁶.

Suriyeli göçmenler; Amerika'da özellikle kent merkezlerinde yoğunlaşmışlardır. New York, Brooklyn ve özellikle Atlantik Caddesi (Atlantic Avenue) çevresindeki bölge, Amerika'da etnik iş ve geleneklerin görünüm ve izlenimini koruyan küçük bir Suriye haline gelmiştir. Doğuda büyük Suriyeli göçmenlere sahip diğer kentsel alanlar arasında Boston, Detroit ve Dearborn, Michigan şehirleri de yer almaktadır. Bölgedeki ticaretlerini düzenleyen ve küçük ticari işleri başlatmaya devam eden satıcılar sonucunda bazı New England topluluklarının yanı sıra New York şehir merkezlerinde yaşayan topluluklar da büyük Suriyeli topluluklara sahiplerdi. New Orleans, Toledo, Wayne, Indiana, Salem, Beshara, Ohio ve Cedar Rapids, Iowa gibi yerler de Suriye'den önemli bir nüfusa sahiptir. Suriye göçmenleri buralarda örneğin New York'ta %70'in üzerinde olmak üzere göçmen aileler aylık 14\$'dan daha az bir ücretle kiraladıkları bir veya iki odalı apartman dairelerinde oturmuşlardır. Çoğunlukla sermaye ve özel bir beceri istemeyen seyyar satıcılıkla işe başlamışlardır. Bunların 1911'de tahmin edilen yıllık kazançları 200\$-1500\$ arasındadır.¹⁷ Böylece fabrikalarda çalışan göçmenlerin daha az kazandıkları gerçeği ortaya çıkmaktadır. Göçmenlerin çoğunluğu taşı toprağı altın Amerika hayalini peri masalları misali inandırıcı bulmasa da büyük bir servet biriktirebilecekleri beklentisindeydiler. Nitekim buralara gelen bazı göçmenler örneğin 1910 yılında bir göçmen 70.000\$ lık büyük bir servetin sahibi olmuşken New York'a varalı 25 yıl olan bir göçmen ise burada eldiven fabrikası açmıştır.

Şam, Beyrut ve Lübnan Dağı etrafındaki ovalardan gelen Osmanlı göçmenleri 1893'de Şikago Dünya Fuarı'nda Amerika'yı yakından tanıdıkları gibi Beyrut misyonerlerinin etkisi ile özellikle Lawrence şehrine doğru çekilmişlerdir.¹⁸ Boston'un kuzeyindeki Lawrence şehri ve komşu şehirleri Lowell ve Haverhill, büyük tekstil fabrikalarıyla iş imkânları sunan bir yer olması ile birlikte pahalı ve eğitim düzeyi düşük çoğunlukla okuma-yazma bilmeyen göçmenlerin şehridir. Osmanlı Devleti'nden gelen göçmenler Suriyelilerden oluşmaktaydı. İlk Suriyeli göçmenler düşük sosyo-ekonomik sınıflardandı ve burada refah seviyesi düşük bir hayat sürmüşlerdir. Burada sağlık müfettişleri

¹⁶ Henry Harris Jessup, *Fifty-Three Years in Syria II*, Fleming H. Revell Company London and Edinburg, s. 588-589.

¹⁷ Khater, *a.g.e.* s. 78-79.

¹⁸ Cole, *a.g.e.*, s. 70

Oak Street'te 6 Suriyelinin 18 metre küçük bir odada iki yatak üzerinde elbiseleriyle uyduklarını ve yine *Valley Street*'te 4 oda içerisinde 19 kişinin daha benzer durumda olduğunu tespit etmiştir. 1912 yılında göçmenlerin yoksulluğuna dair ilginç tespitlerden birisi de şehir misyonerliğinin okullarda çocuklara kahvaltılık dağıtmış olmasıdır. Göçmen nüfusun fazla olduğu Lawrence şehrinde Suriyeliler ile ilgili hırsızlık ve lisanssız işportacılık yapımları gazetelere konu olmuştur.

Lawrence şehrinde göçmenler çok hızlı şekilde büyümüş ve yayılmışlardır. Kısa zaman içinde kendilerine ait gazete, okul ve birçok kilise kurmayı başarmışlardır. 1895'te Lawrence şehrinde Suriyeli göçmenlerin 11 kilise, 11 sosyal kulüp, 16 sosyal yardımlaşma derneği, 15 entelektüel grup ve 9 gazeteleri mevcuttur. Daha sonra gelen göçmenler 1904'te Suriye Al-Ikbal, 1906'da Al-Wafa gazetelerini kurmuşlardır.¹⁹ Arapça yayınlanan bu gazeteler, kendi göçmen kitlelerini yönlendirmiştir. Amerika'yı kolej gibi görmelerini tavsiye ederek İngilizce öğrenmeye teşvik etmişlerdir. Böylece daha çok para kazanabileceklerini telkin etmiştir. Al-Wafa göçmenlerin Amerikan hayatına adaptasyonlarını kolaylaştırmak üzere desteklemiştir.

Amerika'daki Lübnanlı hristiyanlar 1895'ten itibaren enetelektüel oluşumları Osmanlı karşıtı etnik dini bir milliyetçiğe doğru çoktan kaymış idi.²⁰ Suriyeli göçmenler 9 gazete sahibi olup bunların 4'ü Osmanlı idaresi karşıtıdır. Lawrence göçmenleri burada çalışarak geldikleri eski ülkelerindeki yoksullara yardım amaçlı para toplamakta hatta geldikleri yerlerdeki ayrılıkçı hareketleri destelemek üzere para toplayarak göndermektedirler.²¹ Ayrıca Lawrence Ermenileri Doğu Hristiyanlarına yardım etmek için Türklere karşı İngiltere'nin yanında yer almak istediklerini Amerika Başkanı'na da istirham etmişlerdir. Genç Suriye "Young Syria", Lawrence'de büyüyen bu hareket, bağımsız bir Suriye istemekte idi.

1890'lı yıllarda Osmanlı topraklarından Amerika'ya gerçekleşen göç hakkında Vaşington Sefaretinden gelen yazılar ve göçmenlere ait bilgiler içeren cetvellerin muhtevası önemlidir. 4 Nisan sene 91 tarihiyle Vaşington Sefaretinden gelen resmi istatistiklere nazaran 1890 senesi Haziranın 30ncu günü son bulan bir sene zarfında Amerika'ya gelen göçmen sayısı 455.302 kişi olup bu süre zarfında Osmanlı'dan hicret edenlerin sayısı ise tablodaki gibidir:

¹⁹Cole, a.g.e., s. 146-153

²⁰ Kemal H. Karpat, *Osmanlıdan Günümüze Etnik Yapılanma ve Göçler*, İstanbul 2010, Timaş Yay., s. 385.

²¹ Cole, a.g.e., s. 145.

Tablo 1.1. 30 Haziran 1890 Tarihine Kadar Osmanlı'dan Amerika'ya Son Bir Yılda Hicret Edenler²²

Memâlik-i şâhânedan gelen muhâcirîn-i Osmâniyye	Bir san'at ile me'lûf olanlar	Bir hırfet ile me'lûf olanlar	Muhtelif işlerle meşgul olanlar	İşsiz bulunanlar	Muhâcirîn-i Osmâniyye'nin mecmu' mikdârı
Avrupa-yı Osmâniyye'den	8	20	117	60	207
Arabistan	4	29	132	61	226
Ermeniler ile meskûn vilâyât-ı şâhânedan	2	86	412	97	598
Asya'dan	3	80	696	347	1126
Mısır'dan	1	2	6	2	11
Cem'an 2167					

Bunların çoğunluğu Suriyeli ve Ermeni'dir. Rum ve Yahudi (Rumdan maksad Osmanlı teb'asından olan Rumlardır) pek az olup İslama gelince hiçbir Müslüman yok gibidir. Sayısal olarak 1892'de Hariciye Nezaretine 29 Mart 92 tarihiyle Vaşington sefaretinden gelen tahriratta 1890 ve 1891 senelerinde Osmanlı'dan Amerika'ya hicret eden nüfusun miktarını beyan eden cetvele göre²³; 1890'da 455.302 kişi, 1891'da 56.319 kişi, 1892 tarihli lbaşka bir belgeye göre bu tarihte 200'e yakın Müslüman, 10.000'den fazla Ermeni ve 30.000'i aşan Suriyeli muhacirin Amerika'da bulunmaktadır²⁴.

29 Mart 92 tarihli Vaşington Sefareti'nden gelen bu belgede 1890 yılında Osmanlı muhacirlerinin sayısını 2.167 olarak vermektedir. Göç edenlerin çoğunluğunun Suriye ahalisinden daha sonra Ermenilerin çokça olduğunu belirtilmiştir. Osmanlı Rumlarının sayıca az olduğu hatta Amerika'da isimlerinin dahi zikredilmediği, Müslümanların ise sadece 20-30 civarında olduğu belirtilmiştir. Bunlardan Suriyelilerin siyasi maksatları olmadığı ancak Ermenilerin aksi tavır gösterdikleri ifade olunmaktadır. Bu göçmenlerin geldikleri yer ve yaptıkları işler de detaylı olarak tespit edilmiştir. Şöyle ki;

²²Y.A.HUS. 247/82 1308 L 23

²³HR.SYS 71/70, 1892. 03. 29. Y..A...HUS. 260/93 1309 L 24

²⁴HR. SYS. 72/27, 1892 11 20

Tablo 1.2. Göçmenlerin Geldikleri Yer ve Vasıflarına Dair Cedvel²⁵

Muhacirin mahale vürudu	Bir mülke mensub bulunan muhacirin	Bir sanatla iştiğal eden muhacirin	Muhtelif işlerle iştiğal eden	İşsiz	Muhacirin Osmaniye'nin mecmu'u
Rum ilindeki vilayet-i şahane	7	32	117	109	165
Arabistan	0	1	221	130	302
Anadolu	6	159	1324	339	2488
Ağyar ile meskun vilayet-i Şahane	2	73	619	118	812
Mısır	0	1	22	17 yekûn	40//3,957

1890'dan 1891'e göç eden nüfus artışı önemlidir bunların içerisinde kategorize edilmiş olan "işsiz"lerden sayıca daha fazla olan "muhtelif işlerle iştiğal eden" nüfus dikkat çekmektedir. Gayrimüslimler açısından tablodan anlaşılacağı üzere ağyar ile meskun yerlerden yine "işsiz"lerin oranı "muhtelif işlerle iştiğal eden"lerin yaklaşık 1/6 i olması dikkat çekmektedir. Ekonomik fırsatlar ve cazip imkânlar sunan Amerika'ya göçe işsiz nüfusun daha fazla meylenmesi beklenmektedir. Ancak daha ziyade belli bir işle, zanaatla meşgul olanların tercih ettiği görülmektedir. Meslek erbabının göç etmesi ise yalnızca olumsuz iktisadi şartlar ile açıklanabilir. Osmanlı ekonomisinin toprak kayıplarıyla gelirleri daralmış ve mali yönden borç içerisinde olduğu da bir gerçektir. Bu bağlamda Osmanlı Devleti'nde 19. yüzyılda Kırım'dan, Kafkaslardan ve Balkanlar'dan çok sayıda gelen Müslüman muhacirlerin miri toprakları kiracı olarak işlemesi başlı başına mini sosyal devrim özelliğindedir. Bunun başlıca sebebi Avrupa'nın Osmanlı tarım ürünlerine talebi tarım ekonomisinde bir pazar oluşturmuştur. Böylece ihracata yönelik tarım ürünleri ekimi teşvik edici olmuş ve bazı tarım sektörlerini piyasa ekonomisine dönüştürmüştür. Artan ticari faaliyetler ile birlikte tarım hinterlandına sahip kıyı kesimler veya limanlar örneğin İzmir, Mersin, Beyrut, Hayfa hızla büyümüş ve bu da sosyo-ekonomik bir değişimi tetiklemiştir. Yeni iş sahaları oluşturan ticari faaliyetler kentlerde işsiz ve vasıfsız birçok kimseyi bir araya getirmiştir. Birçok zanaatkarın geleneksel meslekleri oluşan bu yeni topluma eski gelmeye başlamıştır. Ulaşım, bankacılık, sigorta, vs. gibi yeni iş kolları ortaya çıkmıştır. Geleneksel usta ve zanaatkarlar kendi yerel bölgelerinde iş bulamamaya başlamıştır.

²⁵Y.A HUS. 260/93 1309 L 24

13 Mart sene 94 tarihliyle Vaşington Sefâretinden gelen yazıya binaen 1893 senesi zarfında dünyanın her yerinden Amerika'ya 502.917 ve 1892 senesinde ise 562.3084 kimse bâliğ olmuştur. Osmanlı'dan Amerika'ya hicret edenlere dair bilgiler içeren cetvel ise şöyledir:

Tablo 1.3. 1894 Tarihli Vaşington Sefaretinin Yazısına Göre Osmanlı'dan Amerika'ya Göç Edenlerin Meslek Durumları²⁶

Geldikleri Mahall	Bir Mesleğe Mensüb Olanlar	San'at Sâhibi Olanlar	Meşâgil-i Muhtelifesi Olanlar	İşsiz Gücsüz Olanlar	Yekûn
Avrupa-yı Osmânî	7	32	247	269	555
Arabistan		8	26	32	66
Vilâyet-i şâhâne		88	318	146	552
Asya-yı Osmânî		133	680	1016	1829
Mısır			15	16	31
Yekûn-i umûmî					3033

1892-1893 senelerinde Osmanlı'dan Amerika'ya göç edenlerin sayısı Vaşington Sefâreti tarafından sunulan belgelere göre 1892 senesinde 6335, 1893 senesinde de bunun yarısı kadar yani 3033 göçmen olduğu belirtilmektedir. Bu azalma alınan tedbirlerin, hicret yasağının bir semeresi olarak görülmüştür.

1893 (18 Muharrem sene 311) tarihinde Vaşington sefaretinden gönderilen beyana göre Amerika'da Mamuratü'l-Aziz, Diyarbekir ve Adana vilâyetlerinden geldikleri tahkik kılınan yaklaşık altmış müslümanın bulunduğu bildirilmektedir. Buna göre bunların bir kısmı askerlik hizmetinden kurtulmak diğerleri ise para kazanıp zengin olmak ümidiyle Amerika'ya gelmiştir. Ne yazık ki, Amerika'da bulunun bu Müslüman göçmenler dil bilmediklerinden sefil olmaktadır²⁷.

Askerlik hizmeti Amerika veya diğer yerlere Osmanlı halkının göçünde itici etki göstermiştir. Buna dair Sultan II. Abdülhamid devrinde ve sonrasına ait çok sayıda arşiv belgesi mevcuttur. Sultan II. Abdülhamid döneminde irade-i seniyye ile vilâyetlerde, iskele ve limanlarda efrâd-ı askeriyye ahâlisinin firarlarına mani olmak üzere tedbirler alınması istenmiştir. Asker sınıfının göçü yasak olmasına rağmen belgede de izah edildiği üzere “*Beyrut, Suriye, Halep, Cebel-i Lübnan, Kudüs ve müteçâvir vilâyet-i şâhâne halkından hüviyeti malum olmayan külliyetli eşhâsın Cebel-i Lübnana deyü Mısır için Beyrut nüfus dairesinden mürur tezkiireleri verilerek Mısır ve Amerika'ya savuşmalarına meydan verilmekte*” olduğu açıktır. Ancak bu durum Osmanlı sosyal ve iktisadi hayatını olumsuz etkilemiştir. Hatta “*bu yüzden efrâd-ı*

²⁶Y.A.HUS. 294/18 1311 L 12

²⁷DH.MKT. 107/35 1311 M 27

askeriyye tenâkus etmekte, ziraatte istibdam edilecek amele tedârikinde müşkülât tehdit etmekte ve mîrîye medyun ve cinâyette maznûn eşhâs elden çıkarılmakda"dır. İskele ve limanlarda gerekli tedbirlerin alınması emrine karşın Beyrut'taki komiser ve polislerin bütün hepsi kaçakçılarla müşterek bulunduğu liman ve rüsumat gibi resmi dairelerde filâhların(çiftçiler) firarına ve Ermenilerin duhûlüne meydan verilerek iskele komisyonunun takyidat ve mesaisi semeresiz kalmaktadır²⁸. Asker sınıfının ve diğer ahalinin firarları kontrol edilememiş olduğu gibi bunun sosyal hayatta askeri güç ve kuvvetin azalması, iktisadi hayatta çiftçilerin göç etmesi ile istihdam sorununun ortaya çıkması gibi olumsuz neticeleri doğmuştur. Buna ek olarak Osmanlı topraklarına fesad hareketleri için zararlı ve yasak eşyaların iskele ve limanlardaki rüşvet ve de güvenli kontrol eksiliği nedeniyle sokulmasının önü alınamamıştır. Beyrut'ta kaçakçılara bir muamele yapılmadığından bu kapkaççıların vapurlardan çekip koyunlarında getirdikleri tabanca ve fişenk ve diğer zararlı yasak eşyaların zabıta tarafından muayene edilmemekte olması veyahut Beyrut'ta meşhur kaçakçılardan bazılarının Pire'den silah gibi ısmarlamış oldukları eşyaları Beyrut sahiline çıkarma teşebbüsünde bulunmaları²⁹ belgelerde beyan edilmiş olup; bu durum Beyrut limanındaki asayiş eksikliğini ve firarlara müsait oluşunu ortaya koymaktadır.

Özellikle Meşrutiyet Dönemi'nden itibaren zorunlu askerlik hizmeti uzun süren savaş koşulları düşünüldüğünde göç hareketi üzerinde itici etki özelliği göstermiştir. Ayrıca bu dönemde Sultan II. Abdülhamid döneminde Amerika'ya göçü önlemek için en önemli kontrol aracı olan mürur tezkirelerinin İttihat ve Terakki döneminde ilga edilmesi Amerika'ya firarları müsait hale getirmiştir. Bu münasebetle birçok vilâyetten bildirildiği üzere Kudüs Mutasarrıflığından da 31 Temmuz 1326 tarihinde mürur tezkiresinin ilgası ile isnat sınıfının takım takım Amerika'ya firar ettiklerine dair bilgiler aktarılmıştır. Bu münasebetle Kudüs-ü Şerif mutasarrıfı firar edecek olan isnat erbabı hakkında "*ağır bir ceza tertibinden başka bir çare olamayacağı*" arz edilmiştir (2 Teşrinisani 326 ve fi 13 Zilkade 1328)³⁰ İttihat ve Terakki Hükûmeti 2 Teşrinievvel 327 (2 Kasım 1911) tarihli telgrafname ile vilâyetlere isnat erbabının Amerika'ya veya diğer ecnebi mahallere firarlarına meydan verilmemesi için hudud ve iskelelerde nüfus tezkirelerinin tedkik edilmesini ve bunların tezkire-i Osmaniyelerine işaret bırakılmasını duyurmuştur. Asker sınıfı dâhilinde bulunanlara bu vazifelerini yerine getirmedikçe pasaport verilmemesi emr olduğundan birçokları Amerika'ya firar suretiyle gitmiştir. Bunun için limanlarda bulunan memurlar ve askeri yetkililer yüksek rüşvetlerle ikna edilmiştir. Beyrut iskelesinden hareket eden Fransız ve İtalyan vapurları ile Beyrut, Halep ve Suriye'den 500 raddesinde birçok kimsenin Amerika ve başka memleketlere firar suretiyle evlat ve aileleri ile birlikte gitmekte

²⁸BEO. 3115/233601/2.

²⁹BEO.3115/233601/4

³⁰DH.SN..THR.45/28 1331 /23

olduğu haberi de bu durumu doğrulamaktadır. Suriye valisi İsmail Bey'de "fırar edenlerin ekserisi isnat-ı askeriye olup nüfus an be an tenakus etmekte olduğuna dair" Dahiliye Nezareti'ne bir telgrafname ile durumu özetlemiştir. Ancak tüm tedbirlere rağmen mürur tezkirelerinin ilgası, Avrupa ve Amerika'ya gidenlere mani olmak üzere bir kanun tanzim olmayışı, hangi taburların silah altına alınacağına bilinmemesi ile sevk icab edenlerin tedkik edilemeyeceği gibi bir takım eksik uygulamalar ile birlikte firarların önü alınamamıştır. Yafa'dan, Beyrut'tan, Manastır'dan ve de birçok Anadolu vilâyetinden isnat erbabının aileleriyle birlikte firar ettiği haberleri Dâhiliye Nezareti'ne sıkça iletilmiştir. Bu firarlar neticesinde Beyrut Vilâyetince kuvve-i askeriye'nin ehemmiyetli bir derecede eksileceği ifade edilmiştir. Beyrut Valisi, ahaliyi muhaceret teşebbüsünden terk ettirmek ve teşvik edenlerin tesirine kapılmamaları için hem İslam hem de Hristiyan bütün vilâyet ahalisine okutturulmak üzere beyannâme tebliğ etmiştir³¹.

Literatürde bir başka göç sebebi olarak Osmanlı memurlarının tüccar ve köylüye karşı muamelesi ve Dürzi isyanları sayılmaktadır. Bunlar Hristiyanları hedef alan hareketler gibi gösterilerek Hristiyan göçünün sebebi olarak varsayılmaktadır. Ancak Karpat, bunların literatürde abartılı olarak gösterilmeye meyledildiğini belirtmektedir³². Arşiv belgelerinde de bu duruma değinilmiştir. Cebel-i Lübnan mutasarrıfı Yusuf Bey'in 1 Eylül 325 (M. 14 Eylül 1909) tarihli şifre celbine göre Cebel-i Lübnan'da adi olayların dahi pek nadir vuku bulunduğu ve asayiş ve umumi emniyetin berkemal olduğu ve Cebel-i Lübnan'a dair neşriyatın aslı ve esası bulunmadığı bildirilmiştir³³.

Göçü etkileyen başlıca çekici faktörler olarak Kuzey ve Güney Amerika'daki iş fırsatları, yüksek işçi ücretleri, Kuzey Amerika ve Brezilya'da fabrikaların işgücüne ihtiyaç duyması ve buralarda esnaf ve zanaatkârlara yönelik iş kollarının bulunması sayılabilir. Buna binaen Göç Komisyonu (*The Immigration Commission*) raporlarına göre imalat sanayinde bir Ermeni'nin haftalık kazancı 9.73 dolar, bir Rum'un 8.41 dolar, bir Suriyelinin 8.12 dolar ve buna göre Ermenilerin yıllık ortalama geliri 454 dolar iken Suriyelilerin yıllık ortalama geliri 370 dolar, Türklerin ise yıllık ortalama geliri 281 dolardır³⁴.

İlk Suriyeli göçmenler düşük sosyo-ekonomik sınıflardandı. 1880-1890 yıllarında öncü göçmenler Amerika'ya gitmek için tarlalarını, mücevherlerini satmışlar veya komşularından borç para almışlardır. Örneğin Amerika'daki kocasının yanına oğluyla birlikte gitmek isteyen Sabha Samaha Amerika

³¹DH.SN THR. 45/28 1331 123.

³²Karpat, *a.g.m.*, s.178.

³³DH. MUI 8-3/12, 1328 Za 13.

³⁴V. Malcom, *The Armenians in America*. Boston 1919, Reprints from the collection of the University of Michigan Library, HP, s. 84,86

yolculuğunu finanse etmek üzere mücevherlerini 20 liraya(65\$) satmıştır.³⁵ Amerika'dan kazandıkları paralarla geri dönen Suriye göçmenler Yeni Dünya'yı zenginleşmek için bir fırsat olduğunu yerli ahaliye iletmişlerdir³⁶. Zengin olma hayali ile "fırsatlar ülkesi" Yeni Dünya'ya doğru göç hareketleri artış göstermiştir. 1900-1914 döneminde artık memleketlerine para ve Amerika'ya bilet göndermişlerdir.

Filistin'den Amerika'ya göçe de değinen 1907 tarihli Fransız konsolosluk raporlarında küçük oranlarda gerçekleşen göç oranı 10 yılda toplam 4000 göçmen olarak verilmiştir. Ancak bu göçmenlerin yarısı ailesi ile birlikte göç etmiştir. Dürzi ve Müslüman göçmenlerde kadın göçmen sayısı onlarca nüfustan ibarettir. 1860-1914 döneminde toplam göçmenin yaklaşık 600.000'i Suriye, Lübnan ve Arap kalanlar ise Arnavutluk, Makedonya, Trakya ve Batı Anadolu'dan olmak üzere 1.200.000 göçmen Amerika'ya hicret etmiştir³⁷.

1860'lı yıllardan itibaren Amerika'ya göç eden Filistinlilerin Orta Amerika'ya ilk göçü 19. yüzyıl sonu (1890'lar) 20. yüzyıl başında olmuştur³⁸. Suriye, Lübnan ve Filistin'den göç edenlerin büyük çoğunluğu Türk asıllıdır. Diğer uyruklar dahi Osmanlı pasaportuyla gitmelerinden dolayı orijinleri Türk olarak kaydedilmiştir. Bu durum Latin Amerika'ya giden Suriyeli Arap ve Lübnanlı göçmenler içinde geçerlidir. Göçmenler çoğunlukla Costa Rica, Meksika gibi farklı berzah ülkelerine yerleşmişlerdir. İlk El Salvador'a gelindiği yönünde sözlü gelenek vardır. Çoğunlukla Honduras'ta³⁹ olmak üzere El Salvador, Nicaragua, Guatemala, Belize'ye yerleşmişlerdir. Daha sonraki göçlerde Panama ve Costa Rica'ya yerleşmişlerdir. Meksika Cumhuriyeti'nde Osmanlı muhacirleri fazladır ve şehbender ihtiyaç ve isteklerini beyan etmektedirler. Hariciye nazırı Rifat Paşa 1910 yılında Bounes Aires, Sen Pavlo, Manila, Johannesburg'da konsolosluklar kurulduğunu beyan etmiştir⁴⁰. Buralarda göçmenler kar edebilecekleri düşüncesiyle inci ve ahşap işçiliğine yönelmişlerdir. El sanatları ve Kutsal topraklarda üretilen birçok ürünün buralarda alıcı bulması da bunda etkindir.

Başta Arjantin olmak üzere Latin Amerika'ya 1870'lerden itibaren başlayan Osmanlı göçleri 1900'lü yıllarda artarak devam etmiştir. Diğer ülkelerde olduğu üzere Güney Amerika ülkelerine yapılan göçün sebepleri de tamamen ekonomik

³⁵Khater, *a.g.e.*, s. 56.

³⁶Jessup, *a.g.e.*, s. 589

³⁷Karpat, *a.g.m.*, s. 180-185

³⁸R.Marin-Guzmán, *The Palestinian Immigration into Central America: A Study of Their Economic and Cultural Contributions*, Editorial Universidad de Costa Rica 2000, s. 23-24

³⁹Honduras'a ilk göç 1899'da kaydedilmiş olup, Honduras'a en yoğun göçler 1922-1931 döneminde olmuştur. [Marin-Guzmán](#), *a.g.e.*, s. 26

⁴⁰*Meclis-i Mebusan Zabıt Ceridesi (MMZC)*, 13 Nisan 1327 (1911), İnikad:86, Devre:1, Cilt:5, İçtima Senesi:3, s.576-579.

idi. Ayrıca bu ülkelere ulaşımın hem daha kolay hem de daha ucuz olması göçmenler için avantajlı bir durum idi. Brezilya'da ülkeye giriş için sadece bir resmi hüviyet beyanı göstermek kâfi gelmekteydi. Oturum, çalışma veya vatandaşlığa kabul ise hiç zor değildi. Bu şartlar göçmen adayları için çok cazip bir ortam hazırlamaktaydı⁴¹ 1909 yılında Osmanlı topraklarından Arjantin'e toplam 11,765 göçmen gitmiştir. Arjantin resmi istatistiklerine göre, kabul edilen göçmenlerden 5.111'i Müslüman ve 6428'i Katolik, Yahudiler ise 226 kişidir. Yani göçmenlerin %45'i Müslüman olup Katolik ve Yahudiler de geri kalan %55 oranında göçe iştirak etmiştir⁴².

Osmanlılar Brezilya'ya 1908-12 yılları arasında gelen beşinci büyük göçmen topluluğu Arjantin'de ise altıncı büyük topluluk idi. Özellikle 1885'ten sonra artan göç oranı ile Osmanlı'da elçilik açmak veya mevcutları genişletmek yoluyla İspanya (Barcelona), Fransa, Karayipler (Havana, Küba) ve güney Amerika'da Arjantin gibi göçmen vatandaşlarına diplomatik hizmet sağlamıştır. Buones Aires'teki Osmanlı elçisi, yaklaşık 46.000 Osmanlı'nın 1911-1913 yılları arasında Arjantin'e gelmiş olduğu bilgisini vermektedir.⁴³

Bir Arjantin istatistik raporuna göre; 11.765 Suriyeli göçmen 1909 senesinde kabul edilmiştir. 5.111 veya kabaca %45'i Müslüman geriye kalanı yani %55'i Katolikler (6.428) ve Yahudiler (226) idi.⁴⁴ Konsolosluk raporlarına göre Arjantin'e giden Suriyeli Lübnanlılar 1910 yılı için 13,099, 1911 yılı için 13,605, 1912 yılı için 19,797 rakamları verilirken Boynesayres'den 1913 Eylül tarihinde bir başka raporda Amerika'da bir milyondan fazla Osmanlı göçmeni olduğunu belirtmiştir. Buones Aires Konsolos raporuna göre; 1911-1913 periyodunda yaklaşık 46.000 Osmanlı göçmeni Arjantin'e gelmiştir. Yine raporda her geçen yıl artan göçün durdurulması için tedbirler alınması gerektiğinden de bahsedilmiştir.

30 Ağustos 327 (1911) tarihli Buones Aires Şehbenderliğinden gönderilen 1911 senesi Kanun-ı Sani başından Haziran sonuna kadar altı ay zarfında muhaceret suretiyle Arjantin'e giden aileli ve ailesiz müslüman ve gayrimüslim Osmanlı tebaasının miktarını ve cinsiyet dağılımını, dini özelliklerini gösteren cedvel şöyledir:

⁴¹Genç, H. ve Bozkurt, İ. M., *Osmanlı'dan Brezilya ve Arjantin'e Emek Göçü ve Göçmenlerin Sosyo-Ekonomik Durumu 1850-1915*. Marmara Üni. İİBF Dergisi XXVIII/1, 2010, s. 74

⁴²B. Akgün, "Osmanlı Türklerinin Amerika'ya Göçü" *Türkler XX*, Ankara 2002, Yeni Türkiye Yay., s. 891

⁴³Karpat, *a.g.e.*, s. 373-388

⁴⁴Karpat, *a.g.m.*, s.182

Tablo 1.4. 1911 Yılı'nın İlk Yarısında Arjantin'e Varan Osmanlı Göçmenleri⁴⁵

Aylara göre;

Ay	Sayı
Ocak	837
Şubat	446
Mart	501
Nisan	765
Mayıs	709
Haziran	1.995
Toplam	5.213

Cinsiyete göre;

Cinsiyet	Sayı
Erkek	4162
Erkek Çocuk	342
Kadın	542
Kız Çocuk	167

Ailevi durumlarına göre;

Aileler	Sayı
Aile	579
Üye	1576
Sadece Erkekler	3453
Sadece Kadınlar	184

Milliyetine göre;


Orijini	Sayı
Türk	2249
Suriye	2896
Ermeni	30
Arnavut	30
Makedonya	8
Toplam	5213

Dinine göre;

Dini	Sayı
Katolik	2724
Müslüman	1321
Protestan	501
Maruni	228
Ortodoks	193
Rum Ortodoks	182
Musevi	64
Toplam	5213

⁴⁵DH.SN..THR. 41/86, 1331 Ca 01.

Sanat ve Mesleğine göre;

Meslekler	Sayı
Zürrâ' (ziraatçiler)	624
Duvarcı	29
Berber	3
Kasap	4
Aşçı	8
Tacir	13
Terzi	313
Memur	24
Süfci	61
Demirci	3
Gündelikçi Amele	3391
Gemici	2
	1
Değirmenci	2
Ekmekçi (Fırıncı)	1
Taşçı	5
Ressam	6
Kolacı Kadın	6
Terzi	36
Hiçbir Sanatı olmayan Erkek Çocuk	509
Hiçbir Sanatı olmayan Kadın	88
Hizmetçi	7
Kumaş Dokumacısı	29
Kunduracı	6
Sanayi ve Mesâlik-i Muhtelif ashâbı	42
Toplam	5213

Tablolar incelendiğinde vasıfsız gündelikçi amelelerin sayıları göçün niteliğini ortaya koymaktadır. Emek göçünün çoğunluğunu erkekler oluşturmaktadır. Arjantin'e giden Müslüman göçmenlerin sayılarının hayli yüksek olduğu da dikkat çekmektedir.

Arjantin'e göçler, Beyrut Mebusu Süleyman El-Bostani'nin meclis konuşmasına konu olmuştur. El-Bostani, bir rapordan bahsetmektedir. Kimin hazırladığı ve neleri kapsadığı bilinmeyen bu rapora göre; Arjantin'e son 20 yıl zarfında(1890lar-1910) 62.000 kişinin göç ettiği bilgisi mevcuttur. Tüccar, amele ve tarımla uğraşan kimselerden müteşekkil bu göçmen grubu hem tahsil görmekte he de ticaret ve sanayi dallarında çalışmaktadırlar. Ayrıca göçmenler parasız gitmekte para ile dönmekte, iş bilmeden gidip iş öğrenmiş olarak dönmekte olduklarına hatta çoğunlukla tâbiyet değiştirdiklerine dikkat çekmektedir. Meşrutiyet'in ilanından sonra muhacirlerin bağlılık hissiyatlarına binaen vatanlarına mesela donanma ianesine yardımlarda bağışlarda bulduklarını da belirtmektedir.

El-Bostani Efendi, Kanun-i Esasi'nin ilanından sonra muhaceretin azalacağını arzu ve niyaz ettiği halde tam tersi bir durumla karşılaştığından bahsetmektedir. Beyrut Mebusu Süleyman El-Bostani Efendi 28 Mayıs 1910 (15 Mayıs 1326) tarihli Meclis konuşmasın Anadolu'dan, Rumeli'den ve Arap vilâyetlerinden toplam 1.230.000 nüfusun yabancı memleketlerde bulunduğunu tahmin etmiştir. Arjantin'e ise son 20 yıl zarfında(1890lar-1910) 62.000 kişinin göç ettiği bilgisini vermiştir⁴⁶. Buenos Aires'e yalnızca bir ay zarfında 2.800 muhacirinin vardığını ve bunların %90'nına varan çoğunluğun ise tarımla uğraşan Müslümanlardan ibaret olduğunu ifade etmektedir.⁴⁷Bu durum hakkında Arjantin gazetelerinde makaleler neşredildiğini de eklemektedir. Muhacirinin geri dönüşü, muhaceretten kaynaklanan zararların hafifletilmesi, tedbirler alınması vb. hususlarda çalışmak üzere bir komisyon, encümen kurulmasını talep etmiştir. El-Bostani, Buenos Aires şehrinden gelen bir mektuba göre 60 bin nüfusa sahip muhacirinin kendi işlerini yürütebilmek ve haklarını gözetmek üzere bir Şehbender tayini istediklerini Sadrazama arz ettiğini beyan etmektedir.

Meksika ve Arjantin'de bulunan göçmenler *Cemiyât-ı Hayriye ve Milliye*, Brezilya'da bulunan Cemiyât-ı Hayriye-i İslamiye ve *Revakılmuarra* isimindeki vatansever cemiyetler ile örgütlenmişlerdir. Revakılmuarra, Beyrut mebusu Süleyman El-Bostani Efendi eliyle Osmanlı askerlerine hediye olarak havalename takdim etmiştir. Yine New York'ta bulunan Suriyeliler tarafından deprem mağdurları yararına yardım gönderilmiştir⁴⁸.

Göç Güzergâhı

Mezopotamya, Şam ve Halep gibi bölgelerde içerilere ulaşan demiryolu kolaylıkla kıyı limanlarına erişimi ve Amerika'ya giden gemilere binışı kolaylaştırmıştır.⁴⁹ Konya'dan Mersin'e, Halep-Urfa'dan Beyrut'a, Sivas ve Ankara'dan İzmir, Erzincan'dan Trabzon'a olmak üzere içten kıyıya doğru belirli göç güzergâhları vardır. Amerika'ya yolculuklarında Suriyeli Müslümanlar için Trablusgarp ana limanlardan biri olmuştur. 1911 yılına kadar Karadeniz'de Samsun limanı Ermeni göçmenlerin ana göç limanı olmuştur. Kilikya'dan giden göçmenler ise Akdeniz limanlarını, İskenderun ve Beyrut'u kullanmışlardır.

Muhacirler, Avrupa yoluyla Fransa, Yunanistan, Macaristan, İtalya ve Rusya üzerinden Amerika'ya gitmektedir. Atlantik Okyanusu'nu geçmek üzere

⁴⁶ Beyrut Mebusu Süleyman El-Bostani Efendi'nin 15 Mayıs 1326 tarihli oturumdaki Konuşması, MMZC, D:1, C:5, İ:99, İçtima Senesi:2 s. 561.

⁴⁷MMZC, Devre I, C.2, 4 Mart 1325, İ: 42, s. 326.

⁴⁸Beyrut mebusu SüleymanEl-Bostani Efendi'nin 4 Mart 1325 tarihli oturumdaki konuşması, MMZC, D: I, C: 2, İ: 42, s. 326.

⁴⁹Karpat, *a.g.m.*,s.180.

başta Marsilya⁵⁰ olmak üzere Napoli, Barselona, Cenova, Korfu, Pire, Patras, Cherbourg, Le Havre, Napoli, Trieste, Fiyome limanlarına rağbet etmişlerdir. 1911'den sonra Akdeniz limanları daha çok tercih edilmiştir. Özellikle askerlikten kaçan göçmenler burada daha az polis ve memur olduğundan bu limanları tercih etmişlerdir⁵¹.

19. yüzyılın başlarında Osmanlı iskele ve limanlarında yer almaya başlayan nakliyat kumpanyalarının göç hareketinde önemli rol oynamıştır. Osmanlı limanlarına gelen buharlılar, göçmenlerin Amerika'ya yolculuklarına vasıta olmuşlardır. Acenteler ve simsarlar üzerinden çok sayıda göçmen toplamışlardır. Kasabalardaki ahaliyi ziyaret eden acenteler köylü ahaliyi Amerika'ya, Brezilya'ya, Arjantin'e ve diğer yerlere göçe teşvik etmişlerdir⁵². Napoli ve Marsilya üzerinden birçok Suriyeli buralara gitmişlerdir.

Bu kumpanyaların seyrüsefer tarifelerine göre göçmenlerin göç güzergâhı belirlenmiştir Buharlı vapur kumpanyalarının seyrüsefer tarifelerinin ilanları gazetelerde yer almıştır. Denizcilikle ilgisi olmayan ahali seyrüsefain hakkında ilanlarla haberdar olmuştur⁵³. Örneğin Avusturya Lylod Kumpanyası ilk acentelerini İstanbul, İzmir, Çeşme, Larnaka (Kıbrıs) ve Bozcaada'da açmıştır. Fransız buharlı deniz nakliyat şirketi Mesajeri Maritim Kumpanyası aynı zamanda Osmanlı limanlarından ve iskelelerinden kaçak yolcu taşıma işinde diğer kumpanyalarla rekabete girmiştir. Mesajeri Maritim, birçok yerde acentalara, bürolara sahiptir. İstanbul, Beyrut, Yafa, Lazkiye, Mersin, İzmir, Selanik, Samsun ve Trabzon bunlara örnek olarak verilebilir. Firar suretiyle gidenler bu acenteler aracılığı ile ulaşım ağını sağlamışlardır. Ulaşım esnasında göçmenlerin şirket ya da araçlar tarafından sömürülmeleri ve zaman zaman da kandırılmaları vakidir. Nitekim Marsilya Konsolosu görünüşte Suriyeli Hristiyanlar olan toplam 108 göçmenin içerisinde 18 Müslüman göçmenin olduğunu ve bunların Beyrut'ta seyahat acentelerince dolandırıldıklarını öğrenmiştir. Göçmenleri nakil noktalarında mesela Beyrut acenteleri göçmen yolcuyla kaydediyor ancak aktarma noktalarında sıradan yolcu olarak bindiriyor. Bu nakil ücreti başlangıçta 60 Frank iken 1914'de 190 Frank'a kadar ulaşmıştır.⁵⁴

⁵⁰ Belgede geçtiği şekliyle “Suriye abalisinin ve Süryanilerden bir baylı kesanın Amerika'ya hicret etmekte ve bunların İtalya'dan hareket eden vapurların Marsilya'ya muvâsalatında...” DH. MKT 1433 /18, 1304 L. 26.

⁵¹Robert Mirak, *Torn Between Two Lands: Armenians in America, 1890 to World War I*, Cambridge, Massachusetts, U.S.A. 1983, Harvard University Press, s. 60

⁵²Jessup, *a.g.e.*, s. 589

⁵³Bu ilanlara dair örnekler: Rus ticaret seyrüsefain şirketlerinin ilanı(29 Haziran - 1914 16 Haziran 1330).*Tercüman-ı Hakikat*. Rus ticaret seyrüsefain şirketlerinin ilanı(11 Nisan - 1914 29 Mart 1330)*Tercüman-ı Hakikat*. Rus ticaret seyrüsefain şirketlerinin ilanı(15 Mart 1914 - 2 Mart 1330)*Tercüman-ı Hakikat*.Fraissinet Et Cie.(11 Temmuz 1879).*Tercüman-ı Hakikat*

⁵⁴Karpat, *a.g.e.*, s. 377

Ayrıca araçlar küçük kıyı teknelerinden yolcuları Osmanlı karasuları açığına taşıyarak buradan denizcilik şirketlerine ait gemilere aktarmakta idiler. Bunun üzerine göçmen nakli yaptığından kuşku duyulan gemilerin Beyrut limanına yaklaşmasına izin verilmemiştir.

Dış göç için gerekli tezkire veya pasaport uygulaması göçmenleri kendilerini kaçak olarak taşıyacak olan kumpanya acentelerine yönlendirmiştir. Fırarlarında yabancı nakliyat kumpanyaları yolculara yardımcı olmuştur. Bunlardan Yunan *Societe Gozjeas* ve *Russa Danoise* sadece kaçak göçmen taşımak üzere kurulmuş kumpanyalardır⁵⁵. Gerek gece vakti gerekse açıktan kayıklarla gelen yolcuları alarak onların fırarlarına aracılık etmişlerdir.

Göç Oranları

Göçmenler, Amerika'ya girerken eski bir yöntem ile gruplanmaktadır. Göç Bürosu (Bureau Immigration) 1899'a kadar göçmenleri ait oldukları millete ve etnik kimliklerine göre gruplamakta idi. Mesela Avusturya'dan gelen bir Leh, "Avusturyalı (Austrian)" olarak kaydedilmiştir ki Avusturyalı diye bir ırk yoktur. Avusturya çok sayıda etnik kimliği barındıran bir ülkedir. Yine, onun kardeşleri veya çocuğu örneğin Rusya'dan gelmekte ise "Rus (Russian)" olarak kaydedilmektedir. Osmanlı topraklarından gelen göçmenler için benzer gruplamaların yapıldığı görülmektedir. Örneğin Osmanlı topraklarından gelen bir kısım göçmenler, Suriyeliler (Syrian) adı ile kaydedilmiştir ki böyle bir millet veya ırk söz konusu değildir. Etnik sınıflama yöntemi oldukça eski ve iyi bir metot değildir. Buna göre ne kadar Macar, Alman, Leh, vs. Amerika'ya katılmıştır anlamak mümkün görünmemektedir. Yine, yurtdışı doğumlu nüfus istatistikleri göçmenlerin doğdukları yere göre kaydedilmekte idi. Sayım Bürosu (Bureau Census) modern istatistiksel yöntemlere geçmeden önce sadece birkaç farklılığa dikkat etmiştir. Mesela Avrupa'dan gelen Bohemyalı ya da Leh ayrımını yapmıştır ki böylece son nüfus kayıtları az ya da çok daha güvenilir bilgi sağlamaktadır⁵⁶.

Theodore Roosevelt Amerika'daki göçmenlerin şartlarının incelenmesi için, "Immigration Commission" adı ile bir göç komisyonu tayin etmiştir. "Dillingham Komisyonu(1907-1910)"⁵⁷ olarak bilinen *The United States Immigration Commission* siyasi boyut kazanan Amerika'ya göçü incelemek üzere teşkil

⁵⁵S. Uygun, *Mesajeri Maritime Kumpanyası ve Osmanlı Devleti'nde Fransız Sömürgeciliği (1851-1914)*, (Sakarya Üniversitesi Sosyal Bilimler Enstitüsü Basılmamış Doktora Tezi), Sakarya 2013, s. 268

⁵⁶The Races That Go Into The American Melting Pot.(1911, May 21). *New York Times* (1857-1922).Proquest Historical Newspapers, s. SM2

⁵⁷F.C. Croxton, *Reports of Immigration Commissions Statistical Review of Immigration 1820-1910, Distribution of Immigrants 1850-1900*, Washington 1911, Government Printing Office.

edilmiştir. Senatör Henry Cabot Lodge ve William Paul Dillingham ve endüstri uzmanı Jeremiah Jencks'in ve baş istatistikçi olarak Fred C. Croxton'un yer aldığı bu komisyon göç hakkında ciddi sonuçlar çıkartmıştır. William Paul Dillingham, başkanlığında oluşturulan komisyon 1819'da çıkartılan yasa ile Amerika limanlarına varan tüm yolcu taşıyan gemilerin yolcularına ait bir takım bilgileri içeren bir dokümanın gerekliliği aranmıştır. Daha sonra yolculara ait formlar(*ship's manifest*) ışığında yapılan göç ve göçmenlere ait bilgilerin istatistik çalışmaları Dillingham komisyonunca yapılmıştır. Her sorunun istatistiksel verisi değerlendirilmiştir. Dillingham Komisyonu çalışmalarını; Göç Komisyonu 61nci Kongresi'nde 5 Aralık 1910 tarihinde sunmuştur. Böylece komisyonun çalışmalarının sonuçları Amerika'nın göç stratejisine de yön vermiştir.

Dillingham raporuna göre 1820'den 1910'a Amerika'ya vuku bulan göç oranları şöyledir:

Tablo 2.1. 1820-1910 yılları arasında Amerika'ya Genel Göç Oranları⁵⁸

Dönem	Göçmen sayısı	Yüzdeler dağılım	Yıllık ortalama
1820-1830	151.824	0.5	13.802
1831-1840	599.125	2.1	59.913
1841-1850	1.713.251	6.1	171.325
1851-1860	2.598.214	9.3	259.821
1861-1870	2.314.824	8.3	231.482
1871-1880	2.812.191	10.1	281.219
1881-1890	5.246.613	18.8	524.661
1891-1900	3.687.564	13.2	368.756
1901-1910	8.795.386	31.5	879.539
Toplam	27.918.992	100.0	306,802

1820-1910 yıllarını kapsayan bu raporda, son dönem göçlerde göçmenlerin %70'ten fazlası Güney ve Doğu Avrupa'dan %20'lik geri kalan pay ise kuzey ve batı Avrupa'dan gelmektedir. Ancak 1890 öncesinde kuzey ve batı Avrupa'dan %70'ten fazla göçmen gelmekte olduğu tespit edilmiştir. 1820-1910 yılları arasında göçmenlerin % 92.3'ü Avrupa'dan geldiğini beyan etmiş olup bunların %34.2'si Güney ve Doğu Avrupa'dan(Türkiye'nin Asya'daki toprakları da dâhil olmak üzere) gelmektedir. Rapora göre; 1820-1910 yılları arasında Türkiye'nin Avrupa'daki topraklarından 85.800 kişi ve 106.481 kişi ise Türkiye'nin Asya'daki topraklarından Amerika'ya göç etmiştir.1899-1910 yılları arasında genel olarak göçmenlerin %69.5 erkek % 30.5'i kadındır. Bu 12 yıl içerisinde gelen 26.498 Ermeni göçmenin 20.282'si (%76.5) erkek, 6216'sı ise (%23.5) kadındır. 12.954 Türk göçmenin ise 12476'sı erkek(%96.3) ve 478'i (%3.7) de kadın göçmenlerden ibarettir. Suriyeli göçmenler ise toplam 56.909 kişi olup bunların 38.635'i erkek ve 18274'ü kadındır yani bunların %67.9'u erkek %32.1'i kadın

⁵⁸Croxton, *a.g.e.*, s. 5

göçmendir. İstatistiklere göre 1910 yılında her 1000 göçmenin 707'si erkek 293'ü de kadındır.

Göç Genel Komisyonu Yıllık Raporları (U.S. Commissioner General of Immigration, Annual Reports) tarafından sunulan 1899-1914 verilerine göre 1899-1907 yılları arasında göç ile ilgili olarak Türkiye'nin Asya'daki topraklarından toplam 53320 kişi, 14583 Ermeni ve 41404 Suriyeli göçmenin geldiği görülmektedir. Tablo'da yıllara göre bu dağılım gösterilmiştir.⁵⁹

Tablo 2.2 : 1899-1914 Yıllarında Türkiye Asyası, Ermeni ve Suriye Kategorisinden Göç

Yılısonu (30 Haziran bitiş)	Türkiye Asya'sı	Ermeniler	Suriyeliler
1899	4.436	674	3.708
1900	3.962	982	2.920
1901	5.782	1.855	4.064
1902	6.223	1.151	4.982
1903	7.118	1.759	5.551
1904	5.235	1.745	3.653
1905	6.157	1.878	4.822
1906	6.354	1.895	5.824
1907	8.053	2.644	5.880
(1899-1907) Toplam	53.320	14.583	41.404

Tabloya göre Suriye kategorisinden Ermenilere nazaran daha fazla ve artarak seyreden bir göç hareketi görülmektedir. Yine bu rapora göre 1908-1914 yılları için bu dağılım oranı şöyledir:

Tablo 2.3. 1908-1914 Yıllarında Türkiye'nin Asya'daki Topraklarından Gelenler, Ermeniler ve Suriye Kategorisinden Amerika'ya Göç⁶⁰

Yılısonu (30 Haziran bitiş)	Türkiye'nin Asya'daki Topraklarından Gelenler	Ermeniler	Suriye
1908	9.753	3.299	5.520
1909	7.794	3.108	3.668
1910	15.399	5.508	6.317
1911	10.311	3.092	5.444
1912	12.963	5.222	5.525
1913	24.220	9.355	9.210
1914	21.982	7.785	9.023
Toplam	102.422	37.369	44.707

⁵⁹ Mirak, a.g.e., s. 292.

⁶⁰Mirak, a.g.e., s. 292

1899-1907 yılları arasında 41404 Suriyeli ve 1908-1914 yılları arasında toplam 44.707 Suriyeli göçmenin Amerika'ya geldiği görülmektedir. Buna binaen Türkiye'nin Asya'daki topraklarından Amerika'ya gelen toplam 86111 Suriyeli göçmen mevcuttur. 1908-1914 yılları arasındaki artış Meşrutiyet döneminde uygulanan göç politikasının bir sonucu olarak görülebilir. Bu dönemde mürur tezkirelerinin ilgası, uygulanan göç serbestiyeti, ucuz ve kolay transatlantik yolculukları ahalinin göçe katılımını artıran faktörlerden olmuştur.

Göç Genel Komisyonu Yıllık Raporları'na göre; 1899-1910 yılları arasında Amerika'ya gelen göçmenlerin etnisitelerine göre dağılımına bakıldığında Yahudiler ilk sırada yer alırken Türkler en son sıradadır. 1899-1910 yıllarına göre ayrıntılı olarak göç oranları ise aşağıda verilmektedir:

Tablo 2.4. 1899-1910 Yılları Arasında Milliyetlerine Göre Amerika'ya Göç Edenlerin Sayıları⁶¹

Yıl	Ermeni	Çin	İngiliz	Rum	Yahudi	Japon	Suriyeli	Türk	Toplam
1899	674	1,638	10,712	2,395	37,415	3,395	3,708	28	761,263
1900	982	1,25	10,807	3,773	60,764	12,628	2,92	184	1258,142
1901	1,855	2,452	13,488	5,919	58,098	5,249	4,054	136	227,115
1902	1,151	1,631	14,942	8,115	57,688	14,455	4,982	165	267,964
1903	1,759	2,192	28,451	14,376	76,203	20,041	5,551	449	14959,2
1904	1,745	4,327	41,479	12,625	106,236	14,382	3,653	1,482	185,929
1905	1,878	1,971	50,865	12,144	129,91	11,021	4,822	2,145	214,756
1906	1,895	1,485	45,079	23,127	153,748	14,243	5,824	2,033	247,434
1907	2,644	770	51,126	46,283	149,182	30,824	5,88	1,902	1057,841
1908	3,299	1,263	49,056	28,808	103,387	16,418	5,52	2,327	210,078
1909	3,108	1,841	39,021	20,262	57,551	3,275	3,668	820	948,726
1910	5,508	1,77	53,498	39,135	84,26	2,798	6,317	1,283	194,569
Top.	26,498	22,59	408,614	216,962	1,074,442	148,729	56,909	12,954	893,256

Tablodaki verilere göre 1899-1910 yılları arasında Amerika'ya gelen göçmen Ermenilerin toplam sayısı neredeyse Türkler'in iki katı kadardır. Yine tabloda Ermeni göç hareketinin her geçen yıl artarak devam etmiş olduğu görülmektedir. Türklerin ise göçe katılımları istikrarsız görünmektedir. Suriyeli göçmenlerin Ermeni ve Türk göçmenlere nazaran daha fazla göç ettiği açıkça tabloda görülmektedir. Tabloda sadece 1908-1909-1910 yılları esas alındığında 11.915 Ermeni, 4.430 Türk, 10.537 Suriyeli göçünün gerçekleşmiş olduğu anlaşılmaktadır.

Dillingham Raporlarına göre 1899-1910 yılları arasında etnik kategorizasyona göre yapılan Tabloda Suriyeli (Syrian) göçmenler için cinsiyetlere göre dağılım aşağıdaki tablodaki gibidir:⁶²

⁶¹Croxton, *a.g.e.*, s. 46

Tablo 2.5. 1899-1910 Yıllarında “Suriyeli” Kategorisinden Amerika’ya Kabul Edilenlerin Cinsiyetlere Göre Dağılımı⁶³

Yıl	Erkek	Kadın	Toplam
1899	2.446	1.262	3.708
1900	1.813	1.107	2.920
1901	2.729	1.335	4.064
1902	3.337	1.645	4.982
1903	3.749	1.802	5.551
1904	2.480	1.173	3.653
1905	3.248	1.574	4.822
1906	4.100	1.724	5.824
1907	4.276	1.604	5.880
1908	3.926	1.594	5.520
1909	2.383	1.285	3.668
1910	4.148	2.169	6.317
Toplam	35.635	18.274	56.909

Tabloya göre Suriyeli erkek ve kadın göçü genel itibariyle birbirine paralel olarak seyretmektedir. 1899-1910 yılları arasında gelen göçmenlerin cinsiyete göre dağılımı incelendiğinde toplam olarak Suriyeli kadın göçmen sayısı gerek Türk (1899-1910 yılları arasında toplam 478⁶⁴) gerek Ermeni kategorisindeki kadın göçmen sayısından (1899-1910 yılları arasında toplam 6216⁶⁵) oldukça fazladır. Göç hareketinde kadının göç edilen yere götürülmesi yerleşme düşüncesinin emaresi olarak okunmaktadır buna bağlamda Suriyeli kadın göçmenlerin sayısı fazlalığıyla dikkat çekicidir.

Rapora binaen okur yazarlık durumu incelendiğinde Türk göçmenlerin %59.5'i, Suriyelilerin ise %53.3'ü okuma yazma bilmemektedir. 14 yaş ve üzeri olmak üzere 1908 yılında erkek göçmenlerin 1.608'i kadınların 19'u, Suriyelilerin ise 1.628 erkek ve 955 kadın göçmen okuma yazma bilmemektedir. 1909 yılında ise okuma yazma bilmeyen Türk erkek göçmenler 469, kadınlar ise 11'dir. Suriyeliler için 872 erkek ve 760 kadın göçmen okuma yazma bilmemektedir. 1910 yılına gelindiğinde Suriyeli 1.289 erkek, 1229 kadın okuma-yazma bilmemektedir. Aynı yıl, okuma-yazma bilmeyen Türk erkek göçmen sayısı ise 788 erkek ve 26 kadın olup 1899-1910 yılları arasında toplam 7.536'dır.

⁶²Croxton, *a.g.e.*,s. 49-51

⁶³Croxton, *a.g.e.*,s. 49-51

⁶⁴Bkz. Croxton, *a.g.e.*,s. 49-51

⁶⁵Croxton, *a.g.e.*,s. 49-51

A.B.D. göç komisyonu raporlarına göre 1911’de Suriyeli göçmenler diğerlerine nazaran daha vasıflı idi. Bir işle meşgul olanlar % 22.7, ticaretle meşgul olanlar %20.3, Suriyeli göçmenlerden hemen hemen yarısı % 50.8’i vasıfsız tarım ve fabrika işçileri iken diğer göçmenlerin neredeyse %60 yani %59.2’si bu işlerde çalışmakta idi. Amerika’da şehirlerde yaşayan göçmenler el emeği işlerde veya seyyar işlerde çalışıp sonunda kendilerine ait küçük bir işletme sahibi olmuşlardır.

1908-1910 yılları arasında göçmenlerin %79’u akrabasına ve %14.9’u arkadaşlarına katılırken % 6.1’i ise arkadaş ve akrabasına katılmamaktadır.

Tablo 2.6. 1908-1910 Yıllarında Göçmenlerin Amerika’da Bağlandıkları Kimseler⁶⁶

Yıl	Yakınlık Derecesi	Ermeni	Suriyeli	Türkler
1908	Yakını	2.769	4.613	1.210
	Arkadaş	455	635	965
	Hiçbiri	75	272	152
1909	Yakını	2.677	3.078	463
	Arkadaş	387	399	318
	Hiçbiri	44	191	211
1910	Yakını	4.552	5.421	797
	Arkadaş	880	705	430
	Hiçbiri	76	191	56
Toplam	Yakını	9.998	13.112	2.470
	Arkadaş	1.722	1.739	1.713
	Hiçbiri	195	654	247

Tabloda göçmenlerin göç hareketine katılımında akraba ve arkadaş faktörünün etkisinin hala önemli olduğu görülmektedir. Ancak Suriyeli göçmenlerin “Hiçbiri” kategorisinde diğer kategoridekilere göre daha fazla olduğu görülmektedir. Bu da Suriyeli göçmenlerin diğerlerine nazaran daha az “hemşehrilik” faktörünün tesirinde kaldıkları şeklinde yorumlanabilir.

Rapora göre 1899-1910 yılları arasında son daimi ikamet yerlerine göre göçmenler ile ilgili bilgiler şöyledir:⁶⁷Avusturya Macaristan’dan 63 Türk, 6 Suriyeli göçmen, Belçika’dan 7 Türk, 4 Suriyeli, Bulgaristan-Sırbistan ve Karadağ’dan 419 Türk, 5 Suriyeli, Danimarka’dan 1 Suriyeli, Korsika dahil Fransa’dan 111 Türk, 245 Suriyeli, Almanya’dan 28 Türk, 2 Suriyeli, Yunanistan’dan 214 Türk, 17 Suriyeli, Sicilya ve Sardunya dahil olmak üzere İtalya’dan 7 Türk, 29 Suriyeli, Norveç’ten 1 Suriyeli, Romanya’dan 33 Türk, 3

⁶⁶Croxton, *a.g.e.*,s.360.

⁶⁷Croxton, *a.g.e.*,s.52-83.

Suriyeli, Rusya ve Finlandiya'dan 94 Türk, 47 Suriyeli, İspanya Kanarya ve Balear Adasından 4 Türk, 44 Suriyeli, Birleşik Krallık'tan 133 Türk, 338 Suriye, Türkiye'nin Avrupa'daki topraklarından 8568 Türk, 1758 Suriyeli ve Türkiye'nin Asya'daki topraklarından 2671 Türk, 49756 Suriyeli göç etmiştir.

Geride Dönen Göçmenlerin Oranı

Osmanlı Devleti; Amerika'ya artan göç neticesinde toplumun en işe yarar kesiminden göç eden nüfusu, mahalli ticaret ve ziraatı, devletin askeri gücünü, vergi gelirlerini, vs. korumak ve Osmanlı, vatandaşının amelelik ve işçilik yapmak üzere gittiği Amerika'da sefil duruma düştüğü haberlerine istinaden⁶⁸ Osmanlı'nın itibarına zarar vermesinin önüne geçmek üzere ve daha sonrasında Osmanlı vatandaşlarının Amerikan pasaportu ile tekrar geri dönmelerinin önünü almak üzere bir takım tedbirler almıştır. Sultan II. Abdülhamid döneminde bu münasebetle hicret etmek isteyenler terk-i tâbiyet suretiyle gidebilirlerdi. Ayrıca bir daha Osmanlı topraklarının hiçbir tarafına gelemeyeceklerdi. Buna binaen hicret etmek isteyenlerin elinden kefilli senedler alınması ve bunların hem Patrikhaneye hem de tâbiyet ve nüfus idarelerine tasdik ve kayd ettirilmesi karara bağlanmıştır. Bu muhacirlerin ikişer aded fotoğrafları da polis ve liman dairelerinde tutulacaktır. Osmanlı vatandaşlarının Amerika veya diğer yabancı memleketlerin pasaportları ile geri dönüşlerine izin vermemekte ve Osmanlı'nın herhangi bir yerine dahi giriş yapmalarını men etmiştir.⁶⁹ Yalnızca izinsiz firar sureti ile gidenlere iki ay süre tanıyarak geri dönmelerine müsaade edilmiştir aksi halde tâbiyetten iskat edilecekleri ve Patrikhaneden ve nüfus idaresinden kaydlarının silineceği duyurulmuştur.

II. Abdülhamid döneminde hicret veya firar suretiyle göç edenlerin sonradan Osmanlı topraklarına geri dönmeleri yasaklanmış olmasına rağmen göç ettikten sonra Osmanlı ülkesine gelen bazı Ermeniler geldikleri yerlere iade edilmek istenmiştir. Ancak geri gönderilen Ermenileri Rusya'nın kabul etmemesi ve Amerika'dan gelenlerin iadelerinin maddi külfeti ve zorluğu üzerine bu gibi kimselerin kefaletle memleketlerine gönderilmesine izin verilmiştir.⁷⁰ Bu bağlamda II. Abdülhamid döneminde göçmenlerin geri dönüş masrafları dahi karşılanmıştır. Ne yazık ki; bu durumdan varlıklı kimselerin faydalanması sonucu örneğin 1895 yılında Suriyeli ve Lübnanlı göçmenlerin ülkelerine geri dönüş masraflarını karşılamaktan vazgeçmiştir.⁷¹

⁶⁸ DH.MKT 1549/75 1306 M 25

⁶⁹ Y..PRK.BŞK, 80/60 29/Z /1327.

⁷⁰(MV, 102/30) Devlet Arşivleri Genel Müdürlüğü, *Osmanlı Belgelerinde Ermeni-Amerikan İlişkileri II (1896-1919)*, Ankara 2007, Devlet Arşivleri Genel Müdürlüğü, Yay. Nu: 86, s. 126

⁷¹ Kemal H. Karpat, *Osmanlıdan Günümüze Etnik Yapılanma ve Göçler*, İstanbul 2010, Timaş Yay, s. 404

Meşrutiyet döneminde göç hadisesinde görülen en önemli gelişme muhacirlerin Osmanlı topraklarına geri dönüş hareketleri olmuştur. Özellikle II. Abdülhamid devrinde firar eden veya resmi yoldan giden bir kısım ahali geri dönme talebinde bulunmuşlardır. Amerika'da bulunan Osmanlı muhacirlerinden geri dönenlerde olmuştur. İttihat ve Terakki Hükûmeti liberal bir anlayışla geri dönmek isteyen ahaliyi ırk-din ayrımı olmaksızın Amerika tâbiyyetinden iskâtları şartıyla yeniden vatandaşlığa kabul etmiştir. Bunlar yeni tâbiyyetlerini terk ederek tezkire-i Osmâniyelerini almışlardır⁷².

Cebel-i Lübnan, Suriye ve diğer vilâyetlerden de giden ahali çoğunlukla Amerika'ya gitmektedirler ve burada edindikleri servetleri memleketlerinde yaşamak için sermaye etmektedirler. 1909 senesi itibariyle Cebel-i Lübnan ve Suriye ahalisinden 100.000'e yakın insan Amerika'da ticaretle meşguldür. Bunlardan bazıları Amerika'da servet kazanarak geri dönmüşlerdir. Ahmet Şerif ise 11 Nisan 1911 tarihli "*Beyrût'dan Şâm'a Cebel-i Lübnân Neler Söyler*" notlarında bu durumu şöyle tasvir etmiştir: "*Lübnânlılar, para kazanmak için uzaklara, çoğunlukla Amerika'ya, gidiyorlar ve oralarda, gayet sâde ve kanâatkâr bir geçim ta'kib ederek, çalışmak yolunu bilerek, birkaç seneler içinde kazandıklarını, bize göre servet demek olan, binlerce lirayı, memleketlerine getiriyorlar. Bu onlara, yaşamak için, bir çalışma sermayesi oluyor. Derhâl Lübnân'a, bu sâyede, böyle güzel ve sâde bir binâ dâba hediye ediyor. Zâten, bu memleketin, birbirine benzeyen binâları, çoğunlukla bu şekilde inşâ edilmiştir*"⁷³. Ahmet Şerif, Cebel-i Lübnan'da gördüğü ve Cebel-i Lübnan'ın gösterdiği değişimi "*her gün Amerika'dan ve diğer yerlerden akan bir altın ve gümüş akıntısı, bu memleketin oluklarını keselerini doldurmaktadır*"⁷⁴ sözleriyle izah etmiştir. Geri dönen göçmenler liberal fikirlerle geri dönmüşler ve mevcut idareye karşı Amerikan ve İngiliz himayesindeki okulları istemişlerdir⁷⁵. Bu durum sonrasında siyasi ve sosyo-kültürel değişime yol açmıştır.

Dönüş hareketi çok sayıda işçi ve yaşlı insanı kapsamaktadır. 1908-1914 yılları için *Göç Genel Komisyonu (United States Commissioner General of Immigration)* verileri şöyledir:

1908-1909-1910 yıllarında ikamet sürelerine göre Amerika'dan ayrılan göçmenlerin sayıları ise şöyledir:

⁷²DH.MUİ. 8-3/12 1327 N 21

⁷³Şerif, *a.g.e.*, s. 175

⁷⁴Şerif, *a.g.e.*, s. 175

⁷⁵Jessup, *a.g.e.*, s. 590

Tablo 3.1. 1908-1909-1910 Yıllarında Amerika'dan Ayrılanların İkamet Süreleri⁷⁶

Milliyeti	Toplam Ayrılan	Daimi İkamet Edenlerin Sayısı	İkamet Süreleri				
			<5 yıl	5-10 yıl	10-15 yıl	15-20 yıl	>20 yıl
Ermeni	1.316	1.281	808	368	67	36	2
Yahudi	19.496	18.846	16.413	2.102	178	101	52
Suriyeli	3.981	3.846	2.584	1.072	133	45	12
Türk	3.059	3.006	2.642	315	32	12	5

Amerika'dan ayrılanların Amerika'da ikamet süresi 5 yıl ve daha az olan gruptan oldukları görülmektedir. İkamet süreleri uzadıkça Amerika'dan ayrılanların sayıları oldukça azalmaktadır. İkamet süresi 5 yıl ve daha az olan gruba göre ayrılan Türkler Ermeni göçmenlerden daha fazladır. Bu durum Türk göçmenlerin servet edinmek ve bir gün geri dönmek gayesi ile göç ettikleri bilgisini doğrulamaktadır.

1908-1909-1910 yıllarında Amerika'dan ayrılan göçmenlerin iş ve meslek durumu ise şöyledir: ayrılan 3981 Suriyeli göçmenin 3.846'sı meslek beyanında bulunmuştur. Bunlardan 23'ü bir meslek sahibi (Professional), 274'ü vasıflı, 30'u tarım işçisi, ve 46'sı çiftçi olup 1660'ı işçi (common labourer), 110'u hizmetçi, 660'ı bir meslek sahibi değildir, 1043'ü diğer kategorisinde olmak üzere sınıflandırılmıştır.⁷⁷

1908-1909 ve 1910 yılları için Amerika'ya yerleşmek üzere gelen göçmenler ve başka bir yere yerleşmek üzere Amerika'dan ayrılan göçmenler olarak yapılan grupların etnik kategorilere göre oranları Dillingham raporunda gösterilmektedir. Buna göre belirli etnik unsurların oranları şöyledir:

Tablo 3.1. 1908-1909-1910 Yıllarında Bazı Milliyetlerden Ayrılan Göçmenler⁷⁸

Etnisite	Kabul Edilen Göçmen	Ayrılan Göçmen	Her 100 Kişiden Ayrılanların Sayısı
Ermeni	11.915	1.316	11
Yunan/Rum	88.205	21.852	25
Yahudi	245.198	19.496	8
Suriyeli	15.505	3.981	26
Türk	4.430	3.059	69

⁷⁶Croxton, *a.g.e.*, s.376

⁷⁷Croxton, *a.g.e.*, s. 377

⁷⁸Croxton, *a.g.e.*, s. 383

1908-1910 yıllarında toplam kabul edilen göçmen 2.576.226 olup bunların 823.311'i Amerika'dan ayrılmıştır. 1908-1910 yıllarında Amerika'ya kabul edilen göçmenlerinden yarısından fazlası geri ayrılan milletler; Koreliler, Çinliler, Macarlar, Kuzey İtalya, Güney İtalya, Japonlar, Hırvatlar, Slovenler ve Türklerdir⁷⁹.

Amerika'ya yerleşen Suriyelilerin Amerikan vatandaşlığı almaları çok da kolay olmamıştır. Amerika'da 20.yüzyıl başlarında vatandaşlık; insanların devletin imkânlarından, siyasi haklardan ve de tüm ayrıcalıklarından yararlanma kapısı demektir. Bu hak ise sadece “beyaz”lara verilebilir idi. Toplum içerisinde hiyerarşik bir düzen ve sınıf oluşturan bu anlayış bazı insanları toplumdaki dışlayıcı bir anlayıştı. Richard Campbell, çok sert bir şekilde Doğu Akdeniz insanlarını, Türkleri, Ermenileri ve Suriyelileri “beyaz ırk”tan ayrı tutarak onların “Asyalı” olduğunu hatta Çinliler ve Japonlar gibi siyasi düzen için “risk” grubu saymıştır⁸⁰. Amerikan vatandaşlığına uygunluklarını da kabul etmemiştir. Bu hususta Çinliler, Japonlar, Birmanyalılar ve onların melezlerine getirilen Amerikan vatandaşlığına geçiş yasağı Türkleri de kapsamasını diye tartışılmaya başlanmıştır⁸¹. Bunun neticesinde Türklerin sarı ırktan, Moğol ırkından ya da Kafkas ırkları ile karışmış olduğu yönünde beyanlar ortaya çıkmıştır.

Amerika'daki Suriyelilerin vatandaşlığa uygun bulunmamasına binaen Türk elçiliği bir açıklama yaparak mahkemece alınan karara göre Suriyelilerin Amerikan vatandaşlığına başvuramaması bütün Osmanlı milletinin aşağılanması demek olduğunu ifade etmiştir.⁸²1909 yılında artan irredantizm sebebi ile Amerika Vatandaşlık Bürosu Ermenilerin Amerikan vatandaşı olma hakları hususunda karasızlığa düşmüştür. Richard Campbell, Vatandaşlık Bölümü Başkanı, Federal bölge başsavcılarına Ermenilerin vatandaşlık taleplerine “Asyalı” olmaları gerekçesi ile yani “beyaz” olmadıklarından vatandaşlık talebinden mahrum olduklarını bu sebeple buna engel olmalarını emretmiştir. Vaşington Vatandaşlık Bürosu, Ermeni vatandaşların ve diğer etnik göçmenlerin vatandaşlıktan hariç tutulmaları için çaba harcamıştır.

Birmingham, Alabama'da Suriyeli bir işadamı H.A. El-Khourie, beyaz ırka uygunluklarını ileri sürerek Vatandaşlık Bürosu'nun Osmanlı halklarını reddine karşı çıkmıştır. Osmanlı'nın farklı etnik milliyetlerden müteşekkil olduğunu ve içerisinde bulunan çok sayıda Hristiyan ve Yahudi bulundurduğunu ifade etmiştir. Yine Simon Wolf, Suriyeli Yahudilerin de vatandaşlıktan hariç

⁷⁹Croxton, *a.g.e.*,s. 384

⁸⁰N. Shah, *Strangers, To Citizenship, Stranger Intimacy: Contesting Race, Sexuality, and The Law in the North American West*, Chapter 7, University of California Press 2011, s. 231-260

⁸¹ Is The Turk A White Man? (September 30, 1909). *The New York Times*

⁸²Thinks Law Unfair, A Rustem Bey, OttomanCharged'Affaires in Washington. (1909, November 3). *The Washington Post (1877-1922)*, Proquest Historical Newspapers, s. 5

tutulmalarına karşı çıkmıştır. 1909 yılında Asyalıların “beyaz” sayılmamalarına yönelik artan itirazlar neticesinde çok kısa süre sonra bir federal mahkeme kararı ile Suriyelilerin beyaz ırka uygunluğuna karar verilmiştir. Böylece yasal engel kalkmış vatandaşlık yolu açılmıştır.

1913 yılında “sarı tehlike” korkusu artmıştır. Kaliforniya’da canlanan bu korku ile bütün yabancıların 1 yıldan fazla toprak sahibi olmalarına veya kiralamalarına izin verilmemesi önerisi getirilmiştir⁸³. Bu öneriyi Kaliforniya Meclisi kabul etmiştir. Ancak bu durum, ekonomik yatırımlarını korumak isteyen Kanadalı ve Avrupalı yatırımcılar tarafında rahatsızlık meydana getirmiştir. Çabaları neticesinde yasa sadece vatandaşlıktan hariç tutulanları kapsayacaktı.

Bu yabancı karşıtı sert tutumlar, bütün göçmenleri bir an evvel vatandaşlık elde etme çabasına yönlendirmiştir. Ermeni topluluğu da bu yönde bir ihtiyaç içerisine girmiştir. New York Osmanlı Elçisi’ne göre Suriyeli göçmenlerin çoğunluğu geri dönme düşüncesi ile uyruk değiştirmeyi reddetmişlerdir.

Sonuç

Suriye göçünde en önemli itici faktör 1860’dan sonra hem Müslüman hem de Hristiyan halkı etkileyen sosyo-ekonomik durumda görülen bozulmadır. Muhtelif sebepler haricinde genel olarak iktisadi şartların ağırlığı ve özellikle zorunlu askerlik hizmeti itici etki göstermiştir. Göçü etkileyen çekici faktörler Kuzey ve Güney Amerika’daki iş fırsatları, yüksek işçi ücretleri, Kuzey Amerika ve Brezilya’da fabrikaların işgücüne ihtiyaç duyması ve buralarda esnaf ve zanaatkârlara yönelik iş kollarının bulunması başlıca etkenler olarak sayılabilir.

Suriye ahalisi Kuzey Amerika ve Latin Amerika ülkeleri gibi başka memleketlere göç etmiştir. Amerika’da özellikle kent merkezlerinde yoğunlaşmışlardır. New York, Brooklyn, Boston, Detroit ve Dearborn, Michigan, New Orleans, Toledo, Wayne, Indiana, Salem Beshara, Ohio ve Cedar Rapids, Iowa gibi yerler de Suriye’den önemli bir nüfusa sahiptir.

Amerika’ya vuku bulan ilk göçler bekâr erkek göçmenler ağırlıklı olup sonradan Amerika’ya eş ve çocukların da katılımı ile yerleşmek üzere daimi kalıcı bir amaca dönüşmüştür. Yalnız varlıklı ve vasıflı esnaf ve zanaatkârlar değil vasıfsız işçiler, köylüler de bu göçe iştirak etmişlerdir. Göçmenlerin Amerika’ya yolculuklarında ucuz ve kolay ulaşım ve önceden giden hemşerilerinin önemli katkıları olmuştur.

1899-1910 yıllarına ait ABD Göç Komisyonunun hazırladığı raporlarda; Suriyeli göçmenlerin diğer Osmanlı ahalisinden, örneğin Ermeni ve Türk

⁸³Mirak, *a.g.e.*, s. 283

göçmenlere nazaran daha fazla göç ettiğini açıkça göstermektedir. Bu göç hareketinde Suriyeli kadın göçmenlerin oranı diğer ahaliye nazaran yine fazla olması sebebiyle dikkat çekicidir. Yine ABD göç komisyonu raporlarına göre diğer göçmen gruplarına nazaran Suriyeli göçmenler daha vasıflı idi.

Ancak Osmanlı hükümeti kendi nüfusunun en işe yarar kesiminin gençlerin ve vasıflı işçilerinin ülkeyi terk etmelerinden hoşnut değildir ve bunun vergi, işgücü ve askeri güç kaybı gibi olumsuz neticelerini öngörmekteydi. Devlet, daha önce Amerika'ya göç etmiş, ancak geri dönmek üzere şebkender hanelere başvuranlar hakkında onların muhtaç bir halde ve sefalette bırakılmalarını doğru bulmamış ve gerekeni icra etmiştir. Ancak buna rağmen Dillingham raporlarına göre Suriyeli göçmenlerin Türklere nazaran geri dönme niyetlerinin daha az olduğu görülmektedir. Geri dönen ahali ise toplumun orta sınıfını teşkil etmiş olup ellerindeki sermaye ile buldukları yerlerde değişimin öncüsü olmuşlardır.

Kaynaklar

Arşiv Kaynakları

Başbakanlık Osmanlı Arşivi (BOA)

BEO. 3115/233601/1.

BEO. 3115/233601/2.

BEO. 3115/233601/4.

HR. SYS. 72/27, 1892 11 20.

HR.SYS 70/30, 1911 08 17..

HR.SYS 71/70, 1892. 03. 29.

DH.MKT. 107/35 1311 M 27.

DH. MKT 1433 /18, 1304 L. 26.

DH.SN..THR.45/28 1331 / 23.

DH.SN..THR. 41/86, 1331 Ca 01.

DH. MUİ 8-3/12, 1328 Za 13.

Y.A HUS. 247/82, 1308 L. 23.

Y.A HUS. 260/93 1309 L 24

Y.A HUS. 294/18 1311 L 12.

Y..PRK.BŞK, 80/60 29/Z /1327

Meclis-i Mebusan Zabıt Cerideleri (MMZC)

MMZC, 13 Nisan 1327 (1911), İnikad:86, Devre:1, Cilt:5, İçtima Senesi:3, s. 576-579

MMZC, D:1, C:5, İ:99, İçtima Senesi: 2.

MMZC, Devre I, C.2, 4 Mart 1325, İ: 42, s. 326

Gazeteler

Tercüman-ı Hakikat.

Beyrut Vilayet Gazetesi

New York Times (1857-1922)

The Washington Post(1877-1922)

Tetkik Eserler

AKGÜN, B., “Osmanlı Türklerinin Amerika’ya Göçü”, *Türkler XX*, Ankara 2002, Yeni Türkiye Yay., s. 890-896.

ALKAN, A. T., *Ubeydullah Efendi'nin Amerika Hatıraları Sıra Dışı Bir Jöntürk*, , Ötüken Neşriyat, İstanbul 2010

BALİ, R. N., “From Anatolia to the New World”, *Turkish Migration ToThe United States From Ottoman Times to the Present*, Düzenleyen: A. Deniz Balgamiş ve Kemal Karpat, Wisconsin University Press, Wisconsin 2008, s. 57-

COLE, D. B., *Immigrant City Lawrence (Massachusetts) 1845-1921*, U.S.A. 1991, Chapel Hill The University of North Carolina Press.

CROXTON, F.C., *Reports of ImmigrationCommissions Statistical Review of Immigration 1820-1910, Distribution of Immigrants 1850-1900*, Washington 1911, Government Printing Office.

Devlet Arşivleri Genel Müdürlüğü, *Osmanlı Belgelerinde Ermeni-Amerikan İlişkileri II (1896-1919)*, Ankara 2007, Devlet Arşivleri Genel Müdürlüğü, Yay. Nu: 86, s.126.

GENÇ, H. ve BOZKURT, İ. M., “Osmanlı’dan Brezilya ve Arjantin’e Emek Göçü ve Göçmenlerin Sosyo-Ekonomik Durumu 1850-1915”, *Marmara Üni. İİBF Dergisi XXVIII/1* 2010, s.71-103.

JESSUP, Henry Harris, *Fifty-Three Years in Syria II*, Fleming H. Revell Company London and Edinburg,

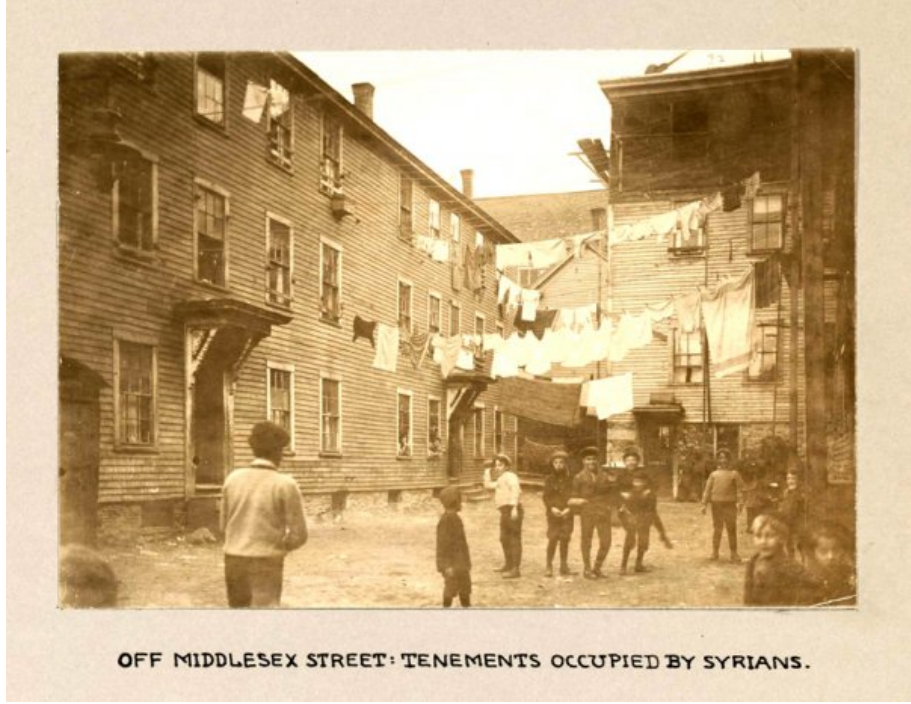
KARPAT, Kemal, “Ottoman Emigration to America, 1860-1914”, *International Journal of Middle East Studies XVII/2* (May,1985), pp.175-209

KARPAT, Kemal, *Osmanlıdan Günümüze Etnik Yapılanma ve Göçler*. Timaş Yayınları, İstanbul 2010

- KHATER, Akram Fouad, *Inventing Home Emigration, Gender, and the Middle Class in Lebanon 1870-1920*, University of California Press, London, England 2001.
- MİRAK, Robert, *Torn Between Two Lands: Armenians in America, 1890 to World War I*, Cambridge, Massachusetts, U.S.A. 1983, Harvard University Press.
- MALCOM, Vartan, *The Armenians in America*. Reprints from the collection of the University of Michigan Library, HP, Boston 1919, s. 84-86
- MARÍN-GUZMÁN, R., *The Palestinian Immigration into Central America: A Study of Their Economic and Cultural Contributions*, Editorial Universidad de Costa Rica 2000.
- SHAH, N., *Strangers To Citizenship, Stranger Intimacy: Contesting Race, Sexuality, and The Law in the North American West*, Chapter 7, University of California Press 2011, s. 231-260
- ŞERİF, Ahmet, *Arnavudluk'da, Suriye'de, Trablusgarb'de Tânin II*, (Haz. Çetin Börekçi), , TTK Yayınları, Ankara 1999
- UYGUN, S., *Mesajeri Maritime Kumpanyası ve Osmanlı Devleti'nde Fransız Sömürgeciliği (1851-1914)*, (Sakarya Üniversitesi Sosyal Bilimler Enstitüsü Basılmamış Doktora Tezi), Sakarya 2013

EKLER

EK-1. Middlesex Caddesi'nde(Lowell, Massachusetts) Suriyeliler, 1900'ler



Kaynak: www.harvardartmuseums.org/art/70734

Ek.2. New York'un Suriye mahallesine yerleşen Suriyeli göçmen ailelerin çocukları



Kaynak: <http://www.everyculture.com/multi/Sr-Z/Syrian-Americans.html#ixzz4dDnSC4Cz>

Ek.3. New York'un Suriye mahallesinde yiyecek satışı yapan göçmen bir Suriyeli



Kaynak: <http://www.everyculture.com/multi/Sr-Z/Syrian-Americans.html#ixzz4dDnZ4wKW>