

SİNİRLARI BULANIKLAŞTIRMAK: MİMARLIK VE İÇ MİMARLIK ÖĞRENCİLERİ İLE DENEYSSEL BİR KONUT TASARIMI

Prof. Dr. Lerzan ARAS*

Özet: Mimarlık ve İç mimarlık eğitiminde konut tasarımının özel bir yeri vardır. Öğrenciler kendi gündelik yaşamları ile bütünleştirebildikleri konularda çalışmayı severler ve iki disiplin de doğaları gereği konut mekanına farklı perspektiflerden yaklaşır. 2020 yılında pandemi dolayısı ile evin önemi artmış; geleceğe dönük konutun tasarlanması konusunda da çeşitli çalışmalar yapılmaya başlanmıştır. Pandemi dönemine girmeden kısa bir süre önce 2019-2020 bahar döneminde mimarlık ve iç mimarlık öğrencileri ile atölye ortamında ortaklaşa deneysel bir küçük konut tasarımı başlatılmış; sonrasında bu süreç pandemi ve evlerde izolasyon deneyimi ile birlikte farklı bir anlam kazanmıştır. Tasarım sürecinde konut bir aktiviteler bütünü olarak ele alınmış, temel kriterler her 2 disiplin için belirlendikten sonra ilerleyen süreçte de tasarımın geleceğin konutuna dair ipuçlarını içermesi istenmiştir. 3.5 aylık sürecin sonunda ortak kriterlerden çıkan farklı mekan okumaları her 2 disiplinin gelecekte birlikte nasıl çalışabileceği konusuna ışık tutmuştur. Günümüz tasarım ortamında her iki disiplin birbirlerini süreç içinde tamamlamaktadır; ancak değişen şartlar göz önüne alındığında konut tasarımı sürecine farklı bir yaklaşımın kullanıcı konforu adına daha olumlu sonuçlar verebileceği düşünülebilir. Bu deneysel çalışmada amaç 2 disiplinin farklı konut mekan okumalarını bir araya getirerek bir sinerji oluşturmak ve iletişimi tasarım sürecinin ilk çıkış noktasından itibaren kurgulayabilmenin yollarını keşfetmektir.

Anahtar Kelimeler: Disiplinlerarası Çalışmalar, Konut Tasarımı, Mekansal Okumalar, Tasarım Prensipleri

Geliş Tarihi: 05.02.2021

Kabul Tarihi: 16.08.2021

Makale Türü: Araştırma Makalesi

* Lefke Avrupa Üniversitesi- Mimarlık Fakültesi- Mimarlık Bölümü- 99728 Lefke, Kuzey Kıbrıs, TR- 10 Mersin, Türkiye
laras@eul.edu.tr / ORCID: 0000-0002-0130-7510

BLURRING THE BOUNDARIES: AN EXPERIMENTAL HOUSE DESIGN WITH ARCHITECTURE AND INTERIOR DESIGN STUDENTS

Prof. Dr. Lerzan ARAS*

Abstract: Housing design has a special place in architecture and interior design education. Students like to work on topics which they can integrate to their daily life and both disciplines approach to home spaces from different perspectives due to their nature. In 2020 the importance of house has increased; and certain studies about its future design have been started. Just before entering the pandemic period in 2019-2020 spring semester an experimental small house design has been started in studio environment in collaboration with architecture and interior design students; and this design process found a new meaning with pandemic and the experience of isolation at homes. During design process house was considered as a whole of activities. After determining the basic criteria for both disciplines, during the ongoing process it was asked to involve some clues regarding the future house design. After 3.5-month period, the different spatial readings from common criteria shed light how both disciplines can collaborate in future. In today's design world both disciplines complement each other in process; but considering the changing circumstances, a different approach to house design may bring positive outcomes in terms of user's comfort. In this experimental study it was aimed to bring different home space's readings from 2 disciplines and create a synergy, and explore ways to create communication from the starting point of the design process.

Keywords: Cross-disciplinary Studies, House Design, Spatial Readings, Design Principles

Received Date: 05.02.2021

Accepted Date: 16.08.2021

Article Types: Resarch Article

* European University of Lefke Department of Architecture-99728 Lefke, Northern Cyprus, TR- 10 Mersin, Turkey
laras@eul.edu.tr/ ORCID: 0000-0002-0130-7510

Bir disiplinin sınırı bize onun çelişki ve karşıtlıkları hakkında bilgi verir.

Limitleri sorgulamak, onun doğasını anlamak için bir araçtır.

Bernard Tschumi - 1981

1. GİRİŞ

Mimarlık ve İç Mimarlık tasarım disiplinleri birbirleri ile çok noktada kesişirler. Her ikisi de temel tasarım prensiplerini uygulayarak problemlere çözüm getirir. Ölçek olarak aynıdırlar, estetik değerleri ve kullanıcı gereksinmelerini takip ederler. Bu bağlamda bir kâğıdın iki yüzü gibi birbirinden ayrılamayan ve tamamlayıcı sistemler olarak da görülebilirler. Özellikle konut tasarımında bu birliktelik daha çok öne çıkar. İçinde bulunduğumuz 2021 yılının pandemi ortamında bu 2 disiplinin birbiri ile ilişkisinin daha güçlü olduğunu görmekteyiz. Pandemi sonrası gelecek tasarım senaryolarında limitlerin esneyebileceği, kullanıcı gereksinimlerinin şartlara göre değişim gösterebileceği ise yeni bir gerçeklik olarak karşımıza çıkmaktadır. Tasarım eğitiminde bu yeni şartlar çerçevesinde öğrencilerle deneysel çalışmalar yürütmek hem öğrencileri olası senaryolara hazırlamak hem de gelecekte konut mekanlarının tasarımında yeni ve rahatlatıcı düzenlerin kapısını açabilmek adına olumlu etkiler yaratabilir.

Tasarım okullarının 1. sınıflarında iki disiplinin pek çok dersi öğrencilere ortak verilir. Mekansal algının oluşmaya başladığı bu bir sene boyunca öğrencilere temel tasarım prensipleri çerçevesinde öncelikle denge, uyum, bütünlük, egemenlik gibi kavramlar öğretilir, görsel algının önemi vurgulanır ve mekan kavramına giriş yapılır. Bu noktada 2 ve 3 boyutla tanışan öğrenci, yavaş yavaş dolu- boş ve düşey yatay

kavramlarının anlamlarını öğrenirken, bir tasarımda fonksiyon ve estetik ilişkisini de birlikte kurgulamayı öğrenir.

2. sınıfa geçildiğinde meslek derslerinin çeşitlenmesi ile disiplinler arası farkların da yavaş yavaş oluştuğu gözlemlenir. 1. sınıfta edinilen bilgilerin üstüne farklı alan derslerinden gelen öğretilerle birlikte mimarlık ve iç mimarlık öğrencilerinin öncelikleri farklılaşır. Mimarlık öğrencileri tasarıma başlarken çevre, kitlenin ölçeği ve plastiği, fonksiyon şeması ve programı ön sıraya yerleştirirken, iç mimarlık öğrencileri fonksiyonların ilişkilerini kurgulayarak, kullanıcı gereksinimleri ile bütünleşmiş bir estetik bakış ile iç mekanı tasarlamaya başlarlar. Öğrenciler mekanları farklı görmekle birlikte, 1. sınıfta alınan ortak bilgiler ışığında iç mimarlık öğrencileri kitle plastiği ve mekânsal yerleşimler konusunda konut gibi küçük ölçekli ve yabancı olmadıkları fonksiyonları içeren konularda mimari çözümler geliştirebilirken, mimarlık öğrencileri de mevcut bir yapının iç mekan kurgusu ve estetiği üzerinde rahatlıkla çalışabilir. 2020 baharında tüm dünyanın girdiği pandemi dönemi ile birlikte tasarım eğitimininde de gelecek senaryolarının hızlıca üretildiği görülmektedir. Özellikle izolasyon döneminde evin önemi artarken, daha kullanışlı bir düzene nasıl geçileceği konusunda da araştırmalar ve tartışmalar başlamıştır. Bu makalede aktarılan ve iç mimarlık ve mimarlık öğrencileri ile birlikte ortaklaşa yürütülen deneysel tasarım çalışması pandemi dönemine girilmeden kısa bir süre önce stüdyo ortamında başlatılmış olmakla birlikte, öğrencilerin evlerde izole olarak tasarıma devam ettiği bir süreçle kesişmiştir. Bu nedenle, önce küçük ev tasarımı şeklinde başlayan tasarımlar kendi koşullarını kendi yaratarak geleceğe dair ipuçlarını da arayan çalışmalara dönmüştür. İç mimarlık ve mimarlık öğrencilerinin kendi disiplinlerine olduğu kadar yakın disipline de odaklanmaları ve tasarlayacakları 30-36 metre kare arasındaki konutu estetik ve

fonksiyonel bağlamda okumaları istenmiştir. Her iki disiplin de diğer disiplinin sorumlu olduğu tasarım probleminin çözüm noktasında birbirleri ile iletişime geçerek süreci ortaklaşa hale getirmiştir. İç mimarlık öğrencileri konutun mimari projesini tasarlayarak çalışmaya başlarken, mimarlık öğrencileri de tasarımlarını iç mekanlarda tüm estetik kurguyu tamamlayarak bitirmişlerdir.

Bu çerçevede çalışmada 2 amaç netleşmiştir. Bunlardan ilki geleceğe dönük senaryolarda birbirine yakın 2 disiplinin ortak çalışabileceği alanları ortaya çıkarmak, ikincisi ise disiplinlerarası iletişimi tasarım sürecinin ilk çıkış noktasından itibaren kurgulayabilmenin adımlarını oluşturabilmektir.

2.METOT

Bu çalışmaya farklı sınıflardan 12 si mimarlık, 17 si iç mimarlık olmak üzere 29 öğrenci katılmıştır. Çalışma Lawson'ın 4 temel aşaması çerçevesinde biçimlendirilmiştir: 1. bilgi toplanması ve probleme yönelme, 2. olası çözümlerin araştırılması, 3. seçilen çözümlerin geliştirilmesi ve rafine edilmesi, 4. farklı çözümlerin grup içinde tartışılması... (Lawson, 2005).

Temel aşamaların 1.sinde önce sanal bir çevre tasarlanması istenmiştir. Öğrenciler yarattıkları bu çevrede ayrıca kullanıcıları ve isteklerini de kendileri belirleyerek, bu bağlamda bir senaryo üretmişlerdir. Pandemi döneminin gelişi ile birlikte senaryolarda evin anlamı, uzun süreli iç mekan kullanımı, mekanlar arası ilişkiler ve yeni çevresel düzenler senaryoya eklenmiş ve probleme yönelme tamamlanmıştır. Bunun ardından 2. aşamaya geçilmiş ve tüm öğrencilerden temel tasarım ve alan bilgilerini kullanarak önce olası çözümleri araştırmaları, mekanları fiziksel olarak kurgulamaları, bu süreç içinde de mekanlar için uygun buldukları stilleri belirleyerek renkleri, malzemeleri, mobilyaları ve bitirmeleri seçmeleri istenmiştir. 3. Aşamada öğrenciler mimari ve iç mimari çözümlerini,

çıkış noktalarını ve gerek kendi alanlarında gerekse diğer disiplin bağlamında aldıkları kararları tasarımlarına aktararak çözümler sunmuşlardır. Öğrencilerden kendilerine verilen kriterler çerçevesinde oluşturdukları mekanların kullanıcının evde konforlu, sağlıklı ve uzun süreli bir yaşam geçirmesine uygun halde olması ve detayların iyi düşünülmesi istenmiştir. Tüm çalışma sürecinde 4. aşamanın önemi vurgulanarak öğrencilerin birbirleri ile iletişimde olması ve tasarımlarını birbirleri ile paylaşarak üstünde tartışmaları da istenmiştir. Uzaktan eğitime geçilen süreçte stüdyo ortamı paylaşımları olamamakla birlikte, ekranda yapılan paylaşımların sürekliliğinin sağlanması da metodun bir parçası haline getirilmiştir.

3.FARKLI DİSİPLİNLER / FARKLI MEKAN OKUMALARI

Konu tasarım olunca mekanın tanımı çok farklılık gösterir. Her disiplinin kendi bakış açısına göre değerlendirdiği bir mekan okuması vardır. Bu okuma o disiplinin kendi doğasına ve önem verdiği temel kavramlara bağlı olarak değişir. Perolini; bunun ne bildiğimiz, ne gördüğümüz, neyi deneyimlediğimiz ve nasıl bir dünya yaratmak istediğimizle ilgili olduğunu söyler (Perolini, 2011). Mekân, mimarinin en önemli öğelerinden biridir. Platon, Aristo, Zevi, Giedion, Piaget, Pevsner, Rapoport, Harvey, Lefebvre, Ching, Lang ve Schulz gibi bir çok kuramcı mekân kavramını tanımlamaya ya da geliştirmeye yönelik çeşitli düşünce ve yaklaşımlarda bulunmuşlardır (Asar, 2013).

Bu çalışmada tüm bu farklı mekan tanımlarına girilmemiştir; ancak öğrencilerin kendi deneyimlerini daha rahat analiz edebilmeleri için özellikle Ching'in mekan ve form tanımlamalarından ve Lefebvre'nin üretim ile mekan ilişkisinden yola çıkılmıştır. Lefebvre mekanın içi doldurulacak bir boşluk olarak

görülemeyeceğini ve insan aktivitesinden bağımsız kılınamayacağını ifade eder. Gündelik hayatın bir ürünü olarak mekân bu aktivitelere bağlı olarak sürekli üretim içinde olan bir kavram olarak karşımıza çıkar (Lefebvre, 1991, p.135). Ching ise, bir mekânın ya da strüktürün oluşması için o mekânda hareketin, geçişlerin, hatta sesin ve kokunun gerekliliğini vurgular. Bunu sağlamak için ise bir programa, fiziksel ve algısal düzlemlere, sembol ve imajlara gereksinim duyulur. (Ching, 2015). Bu bakış açılarından bakıldığında bir mekan aslında birbinden çok farklı düzlemlerde hareket eden ama merkezine insanı alan bir hareketler bütünüdür ve alınan eğitimin önceliğine bağlı olarak bu hareketlerin bazıları daha ön plandadır.

Mimarlık ve iç mimarlık öğrencileri de mekanı farklı algılarlar. Lawson, Franz and Adkins mekâna bakışta öğrencilerin farklı yaklaşımlarını irdeledikleri çalışmalarında ölçek, görsel doku ve malzemenin iç mimarlık öğrencileri için soyut bir ideale ulaşmak için çok önemli olduğunu ve meslek pratiğinin doğasında bu bakış açısının benzersiz ve değerli kabul edildiğini vurgularlar (Lawson, Franz ve Adkins, 2005, s. 49). Tavşan ve Küçük ise iç mimarlık eğitiminde çevrenin bilgi kaynağı olduğunu ifade eder. Bu bakış açısıyla birbirlerinden ayrılan bilgi kaynakları bir sonuca ulaşılmasını sağlar. Böylelikle öğrenilen ve akılda kalan bilginin yaşanılan tecrübe ile birleşmesi sonucu ortaya çıkan algı kalıcılık kazanır (Tavşan ve Küçük, 2014). Ritterfeld ve Cupchik ise iç mekân tasarımını anlam taşıyan semboller bütünü olarak kabul ederler (Ritterfeld ve Cupchik, 1996, s. 349). Mimarlık için ise mekan başka bir anlam içerir. 3 boyutlu oklityen geometri ve bunun getirdiği tanım, boyut, organizasyon ve konstrüksiyon mekânın en temel tanımlayıcıları olarak ortaya çıkar (Perren ve Mlecek, 2015).

Görüldüğü gibi mimarlık öğrencileri için mekan daha çok geometrinin ortaya koyduğu

bir biçim iken, iç mimarlık öğrencileri için çeşitli bilgi akışlarının ve sembollerin kendini gösterdiği alandır. Tasarımın amacı insanlara yaşamlarında daha iyiyi sunmaktır. O nedenle disiplinlerin birbirleri ile olan farklılıklarından öte, birbirlerine neyi katabilecekleri ve bir problemin çözümünde nasıl birlikte hareket edebilecekleri konusu önem kazanır. Burada ortaya çıkan temel tasarım bilgisi, tanımlı bir probleme çözüm getirebilecek tasarım metodolojisi ve insan ve yaşadığı çevre ile bağlantılı olacak bir ürün geliştirme sürecidir (http-1). Bu nedenle disiplinlerin birbirleri ile kurdukları iletişim ve bilgi akışının netliği önemlidir. Önemli olan diğer bir konu da kullanıcının gözünden mekanı görebilmektir. Bu bakış açısı mimarlık ve iç mimarlık öğrencileri için ortak bir platform oluşturur. Oluşturulan mekânın belirlenen kullanıcı için bir anlam ifade etmesi, sadece fonksiyonel değil aynı zamanda kodları karşı taraf tarafından anlaşılabilen bir kullanım kılavuzu sunabilmesi gerekmektedir (Pop, 2013). Elbette sosyal ve kültürel etkiler ve buna bağlı olarak gündelik yaşamın akışı da mekânın oluşumunda etkilidir. Mekanın içeriden ya da dışarıdan algılanması farklıdır. İçeriden baktığınızda gördüğümüz dışarıyı bize içinde bulunduğumuz mekânın niteliği ve kalitesi hakkında fikir verirken, aynı zamanda bir 'dışarı' olduğu fikrini de netleştirir. Genelde 'içeride' olmak dışarının bir koşulu gibi gözükse de, bu sınırlılığın aslında başka bir tanımlaması vardır. Keane ve Keane bu durumu sınırlılık ve açıklılık olarak tanımlar. Fiziksel olarak içeride olmak ise sınırlılığın bir ürünüdür (Keane ve Keane, 2002, s. 93). Mekanı anlamak ve nasıl yaratılacağını öğrenmek ise bir süreçtir. Bu süreç fiziksel elemanların gözlemlenmesi, ışığın kalitesinin ayarlanması, iklimin ve coğrafyanın doğru okunması ve içinde dolaşacak bireylerin o mekanla kuracağı etkileşime bağlı gerçekleşir (Julean, 2016, s. 4). Mimari bir mekan olmaksızın da iç dış arasındaki fark kendini

gösterebilir, ancak Tuan'a göre böyle bir bilme eylemi tam gelişmiş değildir. Mimari mekân insanların kendilerini tanımlamalarını, sosyal rollerini ve ilişkilerini gösterir (Tuan, 2001, s 102).

Sonuç olarak gerek mimarlık gerekse iç mimarlık disiplini mekânın oluşumunda insanı odak noktası olarak alır. İnsanın içinde yaşayacağı ortamın gerek fiziksel, gerekse algısal düzlemde rahat ve keyifli olması için çalışır. Mimarlık bunu içeriği saran kabuğu doğru çözümlenmek olarak görürken, iç mimarlık o sarılmışlığın yarattığı ortamı kaliteli, rahat yaşanır ve estetik hale getirir. Yazının başında belirtildiği gibi bu iki disiplinin birbirinden ayrılması mümkün değildir.

Lawrence, bir konutun ev olabilmesi için sadece belli bir alanı tanımlamanın ve mekân düzenleme prensiplerinin yeterli olmayacağını, kültürel ve psikolojik etkilerin karşılıklı işine girdiği karmaşık bir varoluşun gerekli olduğunu savunur (Lawrence, 1987, s. 155). 'Ev' kavramı hepimiz için farklı deneyimler ve anılarla yaşamımızda yer eder. Pandemi döneminin ortaya çıkardığı yeni gereksinimler ile 'ev' ve onu oluşturan mekânların nasıl çözümlenmesi gerektiği konusunda da yeni ve geleceğe dönük bir bakış önem kazanmaktadır.

4. MEKAN KURGULARI VE ÇEŞİTLEMELER

Bir mimari mekânın oluşumu pek çok başlangıç noktasından hareketle yapılabilir. Mekânın tanımının çok çeşitlendiği düşünülecek olursa farklı başlangıçlar farklı yönere götürebilir. Önemli olan ulaşılmak istenen çözüm noktalarının belirlenebilmiş olmasıdır. Bu çalışmanın başında Lefebvre ve Ching'in söylemlerinin izleri sürülmeye başlanarak 2 ana kavram üzerinde yoğunlaşmış ve tasarım çalışmaları öncelikle bu 2 temel kavramın herkes için ne ifade ettiğini çözmeye çalışarak başlamıştır: İnsan aktivitesinin değişkenliğine uygun esneklik ve fiziksel algısal düzlemlerin

netliği ve çeşitliliği... Çalışmaya katılan öğrenciler ile yapılan sohbetlerde ortak görüşler mekânların ekonomik ancak konforlu, uzun süre izole yaşamaya elverişli, hayvan dostu ve doğa ile bütünleşik tasarımlar oluşması yönünde olmuş; böylece atılan ilk adımlar ile birlikte insanın mekân ile olan ilişkisi ve gelecekte oluşabilecek yeni senaryolar değerlendirilmiştir. Bu süreçte mekânı statik bir yapı olmanın ötesine geçerek görmek ve her adımı ayrı analiz etmek gerekmektedir. Ardizzola'nın (Ardizzola, 2018). belirttiği gibi, son mimari ürün kadar süreç de önemliydi ve yapının makrodan mikroya peyzajı ve çevresi ile de düşünülmesi ve bir görüngü olarak duyumsanması gerekliydi.

Bu çerçevede tüm öğrenciler önce senaryolarını oluşturmuştur. Senaryo yazmak aslında hayallerin ortaya konması anlamına geldiği için çalışmanın bu kısmı çok kısa sürede tanımlanmıştır. Bu senaryoya uygun bir yaşam alanı, yani çevre oluşturmak konusunda ise doğanın içinde yaşama isteği ile birlikte, deniz, orman, dağ gibi türlü doğa ortamları seçilmiş ve çalışmanın senaryo ve yaratılan bölgeye uyacak şekilde mimari mekânın oluşturulması kısmı başlatılmıştır. Uzun süren ve çalışmanın bel kemiğini oluşturan bu noktada öğrenciler temel kriterleri belirleyerek süreci ilerletmiştir. Her iki disiplinden de öğrencilerin tasarımı mimari olarak oluştururken iç mekân düzenlerini de buna göre düşünmeleri ve temel kriterleri hiç unutmamaları istenmiştir.

30-36 metrekare arasında bir konut mekânsal bileşenler açısından değerlendirildiğinde, oldukça dar bir alana yerleşen farklı mekân bölümlerinin birleşimi gibi kabul edilebilir. Katı bölücüler, duvarlar ve birbirine bağlı farklı mekân çözümleri yerine tek bir hacim ve onun içinde oluşan bölümlenmeler daha uygun çözümler getirir. Bu çalışmada da mahremiyeti sağlamak açısından banyo hariç diğer tüm fonksiyonların birbiri ile tek bir mekânda ilişki kurması kullanıcıların daha konforlu bir iç

mekana ulaşmasını sağlayabilir düşüncesi ile esnek bir büyük hacim oluşturulmasında karar kılınmış; özellikle pandemi dönemine giriş yapıldığı zamandan başlayarak ise mekanların kullanıcıların rahat çalışmasına olanak tanıyacak bir esneklikte kurgulanmasına çalışılmıştır.

Aynı zamanda iç ve dış mekanlar arasındaki ilişkinin güçlü tutulması, olabildiğince yoğun depolama alanlarının oluşturulması ve rahat havalandırılmalı, aydınlık bir düzen oluşturulması temel kriterler içinde benimsenmiştir. Bu bağlamda galeri katı ile zemin katı birbirine bağlayan merdivenin birden fazla işlevi olabileceği belirlenerek; merdivenin, sadece katlar arası geçişi sağlayan bir eleman olmanın ötesinde olduğu kabul edilerek farklı bir fonksiyon verilip verilemeyeceği tartışılmıştır.

Küçük bir mekanın içinde dolaşımın doğru sağlanması için belli bir bölgenin etrafında oluşan bir düzen kurulması gerekir. Bu düzen bir odak noktası oluşturmayı gerekli kılar. Bu çalışmada öğrencilerin bu kriteri tasarımlarında ilk eskizlerde düşünerek devam etmeleri istenmiştir.

Mekanın oluşumunda diğer önemli bir kriter düşey ve yatay olarak hacmin şekillenmesini sağlamaktır. Galeri katının oluşturulması ise mekânda yüksekliğin doğru ayarlanması gereğini ortaya koymaktadır. Bu durum zemin kat ile galeri katı arasındaki ilişkinin hangi yöntemle sağlanması konusunda doğru kararın verilmesini

de beraberinde gerektirmektedir. Bu kararlar birlikte tüm iç mekânın dış mekânla gerekli ilişkiyi kurabilmesi ve kitle plastiğinin doğru oluşması için dolu ve boş oranların düzenlenmesi ve çalışmanın devam etmesi istenmiştir.

Süreç içinde öğrencilerin oluşan mimari tasarımın iç mekân etkilerini ortaya koymaları, yani mekânsal kaliteyi, kullanıcı konforunu ve fonksiyonelliği çözümlerken seçmeleri için de 5 iç mimarlık stili verilmiştir. Bunlar; retro, kırsal, sahil, endüstriyel ve minimalist stilleridir. Öğrenciler seçtikleri bu stiller çerçevesinde iç mekân etkilerini vermeye çalışmışlardır

Bu tartışmalar ve kabuller ışığında yazının başında belirtilen 2 temel ana kavram altındaki sıralanabilecek temel ölçütler mekansal okumaların yapılabilmesi için 6 madde haline getirilmiştir: Mekansal bileşenlerin kurgusu, dolaşım ve odak noktası, düşey-yatay ve dolu-boş ilişkileri, mobilyalar ve bitirmeler ile renk- doku ve malzeme uyumu, kullanıcı konforu ve esnek kullanım, iç-dış mekân ilişkisi...

Tablo 1 farklı disiplinlerden gelen öğrencilerin 6 madde çerçevesinde oluşturdukları temel mekansal okumaları göstermektedir.

Mekansal bileşenlerin kurgusu: Küçük bir konutun mekânsal bileşenleri olarak temelde bir yaşama alanı, ona bağlı küçük bir yeme ve pişirme alanı, bir uyuma alanı ve banyo ile senaryoya göre geliştirilebilecek bir çalışma alanı istenmiştir.

	Mekân Okumaları	Mimarlık Öğrencileri	İç Mimarlık Öğrencileri
1	Mekansal bileşenlerin kurgusu	Geometrik dönüşümlerde yoğunluk	Lineer sistemler, saf geometriler
2	Dolaşım ve odak noktası	merdiven ve yaşama alanı odaklı tasarımlar	merdiven ve mutfak alanının bütünsel çözüldüğü tasarımlar
3	Düşey-yatay ve dolu-boş ilişkileri	Hacimsel etkiyi arttırmak amaçlı kitle plastiğini ön plana çıkaran kesitler	fonksiyonelliği ve mekansal niteliği artırıcı düzenlemeler ile yaratılan düzenlemeler

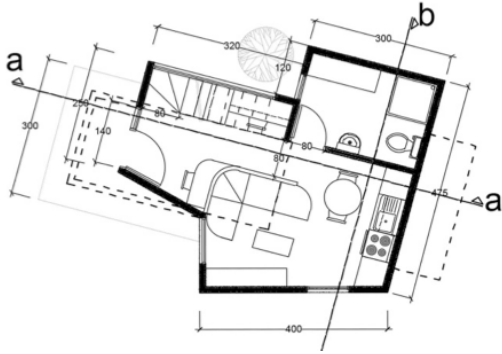
4	Mobilyalar ve bitirmeler ile renk-doku ve malzeme seçimi	Serbest hareketli mobilya seçimleri, açık renkler ve az malzeme kullanımı	Konut için özel üretim tasarımlar ile birlikte, çok renkli ve farklı malzeme birleşimleri
5	Kullanıcı konforu ve esnek kullanım	Kitle plastiğini kullanıcı konforu ile birleştirmeye çalışan mekansal geçişler	Kullanıcı konforunu ön plana alan estetik kaygıları yoğun tasarımlar ve mobilya seçimi ve kişiye özel hale getirilmesi ile sağlanan esnek düzen
6	İç-dış mekân ilişkisi	Açık-kapalı alan ilişkisinde keskin sınırlar	Yoğun peyzaj ve dış mekânı iç mekânın uzantısı olarak kabul etme

Tablo 1. Farklı disiplinlerden gelen öğrencilerin mekan okumaları, yazar tarafından oluşturulmuştur.

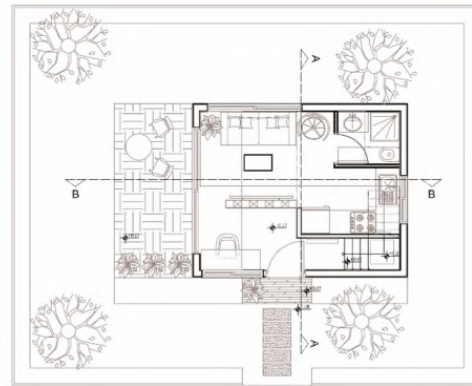
Mimarlık öğrencilerinin bu bileşenleri birbirine bağlı geometrik hacimler olarak tanımladığı aradaki bölücülere kaldırdığı, iç mimarlık öğrencilerinin ise tüm fonksiyonları bir alana toplayarak mekânı lineer çözümlenmeyi tercih ettikleri gözlemlenmiştir. Bu bağlamda mimarlık öğrencilerinin geometrik dönüşümleri daha çok kullandığı, (Görsel 1) iç mimarlık öğrencilerinin

ise saf geometriyi daha çok tercih ettikleri görülmüştür. (Görsel 2)

Dolaşım ve odak noktası: Galeri katı ile zemin kat arasında bir kedi ya da köpeğin de tırmanabileceği şekilde tasarlanması istenen merdivenin gerek mimarlık gerekse iç mimarlık öğrencileri tarafından mekânın içinde ayrı bir eleman olarak düşünüldüğü ve galeri katına



Görsel 2 . Mekansal Bileşenler Kurgusu



Görsel 1 Mekansal Bileşenler Kurgusu

ulaşırken mekânın genel hacmi içinde odak noktası olarak seçildiği görülmüştür. Öğrencilerin bir kısmı merdivenin konumunu ve biçimini estetiği ön plana alarak tasarlarlarken (Görsel 3) bir kısmı daha çok fonksiyonellik çerçevesinde değerlendirmiş ve genelde mutfak alanı ile bütünleştirerek merdivenin yakın çevresini mutfak, saklama ve depo alanı olarak tasarlamayı tercih etmişlerdir. (Görsel 4)

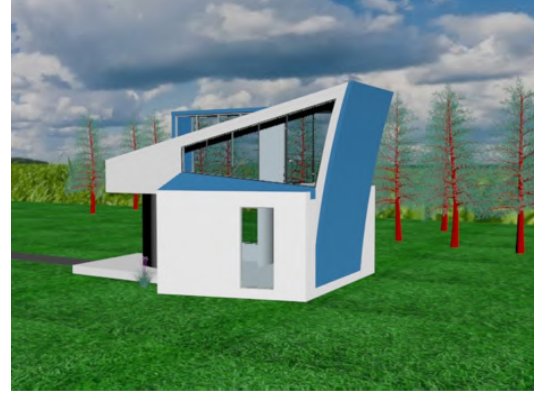


Görsel 3. Merdiven ve iç mekan ilişkisi



Görsel 4. Mutfak, merdiven ve yaşama alanı ilişkisi

Düşey - yatay ve dolu-boş ilişkileri: Bir mekânın oluşmasında en temel etkenlerden biri olarak kabul edilen düşey ve yatay yüzeylerin bir biri ile kurduğu oranın oluşumunda mimarlık öğrencilerinin geometrik dönüşümü daha fazla kullandığı özellikle 3 boyutta net görülmüştür. (Görsel 5, 6)



Görsel 5,6. dolu boş-düşey yatay ilişkilerinde 3 boyut

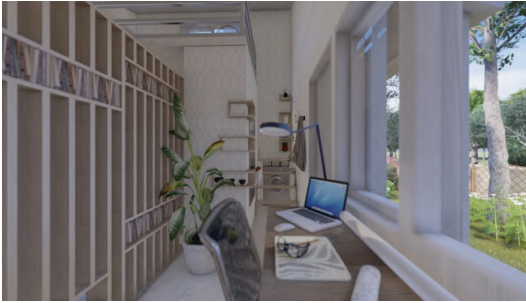
Galeri katının oluşturduğu hacimde mekânın düşey etkisinin dengelenmesi için çatının eğiminin verilmesi, yatayda giden iç hacmin bu eğim ile birlikte çözülmesi konusunda mimarlık öğrencileri kitle plastiğini öncelikli tutarak çalışmalarını geliştirirken, iç mimarlık öğrencileri geometrik dönüşümü mümkün olduğu kadar az tutmuş, yapıyı içeriden dışarıya gelişen bir bütün olarak algılayarak; düşey-yatay ve dolu-boş ilişkilerini mekânsal kaliteye bağlı kurmuşlardır. (Görsel 7,8)

Mobilyalar ve bitirmeler: Çalışmanın bu aşaması özellikle mimarlık öğrencileri için ilginç süreç olmuştur. Öğrencilerin mobilya yerleşimlerini mekânın geometrisinden bağımsız çözümlenmeye çalıştıkları, iç mimarlık öğrencilerinin ise kendi alanlarında oldukları için çok hızlı karar verdikleri ve farklı denemelere açık oldukları gözlemlenmiştir. Sadece doğru mobilyaların seçilmesi değil, mekân içinde

doğru yerleştirilmeleri de önemli olduğu için bu aşamada mimarlık öğrencilerinin mekânı geometrik bir form olarak görmeyi dışına çıkması gerekmiştir. Sonuç olarak iç mimarlık öğrencileri mekân ile bütünleşik mobilyalar tasarlamayı tercih ederken (görsel 9,10), mimarlık öğrencilerinin seçilen stile bağlı olarak tekil mobilyalar seçerek mekâna sabit olmayacak şekilde düzenleme yaptıkları gözlemlenmiştir.



Görsel 7,8. İç hacimler



Görsel 9. Mekanla bütünleşik mobilyalar



Görsel 10. Mekana özel mobilyalar

Renk-doku ve malzeme uyumu: Mimarınin daha doğal renklerle devam eden bir disiplin olması sonucu, mimarlık öğrencilerinin açık tonları tercih ederek doku ve malzeme ile birleştirdiği gözlemlenmiştir.(Görsel 11) İç

mimarlık öğrencileri ise renk ve dokularda daha çeşitlilik yaratmayı tercih etmiştir. Genel gözlem, her 2 disiplinden öğrencinin de renk ve mekan ilişkisinin önemi anlamış olmalarıdır.



Görsel 11. Renk ve mekan ilişkisi

Kullanıcı konforu ve esnek kullanım : Bir konutun kullanıcıları için rahat, kullanışlı ve konforlu olması için sadece mekânsal bileşenlerin doğru kurgulanması yeterli değildir. Aynı zamanda kullanıcının psikolojik gereksinmelerine de doğru cevap vermesi gerekir. Çalışmada kullanıcı için yazılan senaryo çerçevesinde tüm alanların hem konforlu hem

de esnek olabilmesine çalışılmış, dönemin şartlarına uygun olarak yaşamı alanı ile birlikte çalışma alanları da oluşturulmuştur. (Görsel 12,13) Bu aşamada gerek mimarlık gerekse iç mimarlık öğrencilerinin mekân ve kullanıcı istekleri kavramlarını doğru bir araya getirdikleri görülmüştür.İç-dış mekân ilişkisi: Bir konutun iç mekânları kadar dış mekânları da tasarlanmalıdır.



Görsel 12, 13. Oturma ve çalışma alanı birlikteliği



Balkonlar, teraslar, verandalar, bahçeler, girişler gibi kullanıcının ev ile birlikte yaşayabileceği tüm hacimler tercih konusuna göre seçilerek detaylandırılmalıdır. Bu çalışmada tüm öğrencilerin iç-dış mekân ilişkisini doğru kurdukları gözlemlenmiştir. (Görsel,14,15,16) Mimarlık öğrencileri dış mekânları daha sınırlı tutmayı tercih ederken, iç mimarlık öğrencilerinin dış mekânları şekillendirme, detaylandırma ve peyzaj tasarımı konusunda daha esnek oldukları görülmüştür.



Görsel 14-15-16. Dış mekânla kurulan ilişkiler

Özellikle değişen sosyal dinamikler gözönüne alındığında, gelecekte konutlarda daha uzun süreli zaman geçirmek gerekeceği düşünülmüştür. Pandemi döneminin üzerinde en çok tartışılan konularından biri olarak gündeme gelen konut ve çok fonksiyonluluk konusu bu tasarımda da tartışılmış ve bir miktar tasarımlara yansıtılmaya çalışılmıştır. Mimarlık öğrencileri mekân organizasyonu içinde kullanım alanlarını birbiri içinden geçişli yaparak bir esneklik oluşturmaya çalışırken, iç mimarlık öğrencilerinin dönüştürülebilir mobilyalar, kişiye özel kullanım sağlayan mekân donatıları ile bu noktada daha yaratıcı oldukları gözlemlenmiştir.

Sauchelli bir yapının mimari değerinin onun sadece iç mekân etkisi ile ortaya konamayacağını, mekânsal olmayan malzeme, süsleme gibi pek çok elemanın da değeri olduğunu savunur (Sauchelli, 2012, s.61). Buna, kullanıcının gündelik yaşam alışkanlıklarına bağlı olarak yapılan düzenlemeler de eklenebilir. Bir mekânın içindeki mobilyalar, bunların mekân ile bütünleşmesi, seçilen renkler, dış mekâna açılım gibi kavramlar da yapıya değer katar. 3.5 aylık süreçte edinilen deneyimler öğrencilere yeni bakış açıları getirmiştir. Yapılan çalışmalar bir araya getirildiğinde her öğrencinin kendi seçtiği stil çerçevesinde mekânı tüm belirlenen ölçütler çerçevesinde oluşturduğu ve doğru okuma yaptığı gözlemlenmiştir.

Dönemin sonunda yapılan genel değerlendirme toplantısında bu kazanımların neler olduğu zorluklar, alışkanlıklar ve yeni edinilen bilgiler çerçevesinde tartışılmıştır. Bu tartışmada ortaya 2 temel bakış çıkmıştır. Bunlardan ilki mimarlık öğrencilerinin iç mimarlık tasarım çalışmasından memnun kaldığı, ancak özellikle renk ve mobilya seçimi ve mekânı geometrinin dışında hayal etme konusunda zorlanmış olmalarıdır. İkincisi ise iç mimarlık öğrencilerinin mimarlığı iç mekânın dışarıya yansımaları olarak algıladıkları ve kendi alanlarına bu ölçekte çok yakın gördükleri gerçeği olmuştur.

Tasarım sürecinin sonuna gelindiğinde mimarlık ve iç mimarlık öğrencilerine farklı 2 soru sorulmuş ve cevaplar değerlendirildiğinde genel olarak şu sonuçlara ulaşılmıştır:

Mimarlık öğrencilerine yöneltilen soru:

Bir mimarlık öğrencisi olarak mekânı geometrisinden bağımsız sadece iç hacim olarak düşündüğünüzde mekân kalitesini oluşturmak konusunda hangi zorluklarla karşılaştınız?

Mimarlık öğrencilerinin bazıları şu cevapları vermiştir: Mekânın dinamiği ile ilgilenmek bizim için daha tanıdık; renk seçimi ise çok zorlayıcıydı... (E.Ü) Aslında bir oyun oynamak gibiydi, çok keyif aldım; ama renk ve mobilya seçimleri gerçekten zordu... (F.R.) Bitirmeler ve dokularla uğraşmak çok zorlayıcıydı, genel olarak iç mimarlığın zor olduğunu düşündüm... (L.D.) Önce mobilyaları seçtim, sonra renkleri... Hep iç mimarlıkla ilgilendiğim için bana tanıdık geldi. O yüzden kişisel olarak zorlanmadım ve keyifli buldum... (J.S.)

İç mimarlık öğrencilerine yöneltilen soru: Bir iç mimarlık öğrencisi olarak bir konutu en baştan tasarlamaya başlamak konusunda zorlandığınızı noktalar nelerdi?

Bazı iç mimarlık öğrencilerinin cevapları şu şekilde olmuştur: ‘Temel tasarım dersinde öğrendiklerimizi kullanmak beni çözüme götürdü... 6 yaşında bir çocuğun hiçbir bilgi verilmeden hayalindeki kuşu çizebilmesi gibi bir özgürlük oldu benim için...’ (H. Y.) Mekânları bir araya geometrik olarak getirmek başta zordu; ama sonra birden tanıdık geldi.

Sonuçta konut içinde yaşadığımız için bildiğimiz bir konuydu... (D. A.) İç mekânı oluşturup, onu dışarı yansıtmak gibi bir fikirle başlayınca, her şey kendiliğinden oldu ve ev oluştu... (S.G) İç mimarlıktan farklı bir tarafı yoktu; belki de konu çok tanıdık olduğu için iç zorlanmadım, keyifliydi... (Ş.B)

Bu deneysel çalışmanın büyük bir kısmı pandemi yüzünden uzaktan eğitim düzeninde

gerçekleştirilmiştir. Uzaktan eğitim ve tasarım konusu bu makalenin konusu dışında kalmaktadır; ancak şu kadarını söylemek doğru olacaktır: İzolasyonda ev tasarlamak ve bunu yepyeni şartlara adapte edebilecek hale getirmek öğrencilerin birebir yaşadıkları bir deneyimi tasarıma aktarmaları açısından ilginç olmuştur. Bu çerçeveden hareketle makalenin giriş bölümünde belirtildiği gibi geleceğe dönük senaryolarda birbirine yakın 2 disiplinin ortak çalışabileceği alanların nasıl oluşabileceği konusunda yeni perspektifler açılabilir ve disiplinlerarası iletişimin tasarım sürecinin ilk çıkış noktasından itibaren nasıl kurgulanabileceğinin tartışmaları gündeme taşınabilir.

5.BULANIKLAŞAN SINIRLARDA GELECEK İÇİN İPUÇLARI

1998 yılında Icoğrada'nın (the international council of graphic design association) 27. dünya tasarım kongresinde Buchanan tasarıma ilişkin gözlemlerini anlatırken dünya üzerindeki önlenemeyen değişimden bahseder. Tasarımcının her zaman yeni gelişmelere hazır olması gerekmektedir ve biz eğitimciler de öğrencilerimizi sadece teknolojik değişimlere hazır olmaları için değil, hizmet verdiğimiz kullanıcıların ihtiyaç ve isteklerine göre de eğitmeliyiz (Buchanan 1998).

Bu konuşmadan yaklaşık 22 yıl sonra gelen ve tüm dünyayı değişime zorlayan pandemi dönemi, Buchanan'ın sözlerinin ne kadar geçerli olduğunu bir kez daha hatırlatmıştır. Bu dönem zarfında özellikle ‘ev’ ortamının ne kadar değerli olduğu uzun süreli izolasyon süreçlerinde iyice anlaşılırken, tasarım eğitmenlerinin öğrencilerini hazırlaması gereken konuların da değişime uğraması kabul edilmesi gereken bir gerçek olmuştur. Konut, ya da gündelik yaşamımızda hepimizin kullandığı terim olarak ev’ tasarımcılar için her zaman çok üstünde çalışılan bir konu olmuştur. Mimarlık öğrencileri saflık, geometri, ideoloji ve anafikir vurgusunu tasarımlarında

çok yaparken, iç mimarlık öğrencileri için tasarımlarında bireyin konforu ve 2 boyutlu yüzeylerin kalitesi daha ön planda olmuştur (Gürel ve Potthoff , 2006).

Ancak pandemi döneminden sonra her 2 disiplinin de odak noktalarını çeşitlendirebileceği düşünülebilir. Bu çeşitlenmelerin uzun bir zaman içinde gelişeceği de bir gerçektir. Ancak bu deneysel çalışmada ortaya çıkan sonuçlardan biri konut tasarımında disiplinlerarası keskin çizgilerin, hatta sınırların bulanıklaşabileceği yönündedir.

Geçmiş yıllarda mimarlık ve iç mimarlık eğitimlerinde belirli kriterlerin tanımlanmasının tasarımlara yön vermek için etkin çözüm olabileceği görülmüştür. Örneğin 1992 yılında Guerin iç mimarlık tasarımı eğitimi konusunda 5 temel kriter öngörmüştür. Profesyonel kimlik, temel bilimlerde eğitim, interdisipliner elementler, teknolojiye adaptasyon ve uluslararası etkileşim olarak saydığı bu kriterlere (Guerin, 1992) günümüz dünyasında yenilerini eklemek gerekmektedir. Bireyin barınması ve güvenliği dışında farklı ölçeklerde konfor ve estetik koşulların kullanıcının temel fonksiyonları için cevap verebilmesi, çevresel ve fiziksel şartlar ve sosyo-kültürel etkiler dışında kullanıcı ihtiyaçlarına yönelik kararlar, teknik ve malzeme bağlamı sınırlamalar da öznel ve nesnel değerlendirmenin konusu haline gelmektedir (Kutlu ve diğ. 2018).

İç mimarlık eğitiminde zenginleştirilmiş bir vizyon ile yola çıkarak yaratıcılığı ve araştırmayı bir araya getiren fakülte içi çeşitlilik yaratma; keşfetme, entegre etme ve bilginin paylaşımı ile standart olanın dışına çıkabilme ve yeni bilginin üretimini profesyonel davranış biçimi ile birleştirebime becerisi artık daha ön plandadır (Guerin ve Thompson, 2004). Aynı şekilde mimarlık eğitimine baktığımızda geleneksel, net tanımlanmış ve mantıken kolay açıklanabilen ve standart sistemlerin ötesinde bir bakış açısı

oluşturmak gerekmektedir. Bu çalışmanın temel noktasına bu eğitimlerin nasıl dönüşmesi gerektiği girmemektedir. Ancak amacın 2 disiplin arasında ortak bir bakış açısı yakalamanın yolları olduğundan hareketle, her ikisinde de geçerli olabilecek bazı temel önermeler yapılabilir. Bunlardan birisi Walker'ın 'mitsi düşünme' (mythical thinking) kavramıdır.

Walker'a göre bu tür bir düşünme eylemi başkalarına ve dünyaya olan iletişimimizle birlikte sezgimizi ve varolmamız için insanı hayal gücümüzü arttırır, kendimizi anlayabilmenin yollarını teşvik eder ve konu tasavvur ve hayal gücüne geldiğinde zihin ve kalp birlikte çalışmaya başlayarak bilinmeyen ve tanıdık olmayan alanların kapılarını açar (Walker, 2019).

Keskin tanımlamalardan, sınırlamalardan, çok net doğru/yanlış formüllerinden çıkıldığında bu tanıdık olmayan alanın sunabileceği çok fazla yenilik vardır. Fikir ve önerilerde yapısalcı bir eleştiri ile öğrencinin fikirlerinin gerçeğe dönüşmesini sağlamak ve bu sayede çıkan sonucun yanında öğrenim sürecini de yaratıcılık ve estetik ile değerlendirmek bu yeni düzen içinde yer almalıdır (Belluigi, 2016). Hareket, değişim, dialog, bilinmeyenler ve öznellik tasarım sürecinin çeşitli bakış açıları oluştururken öğrenciye estetik, anlam ve form gibi anlayışların bu sürecin içine dahil olduğunu da anlatmalıyız (Vaikka-Poldma, 2003).

İnsan sosyal bir bireydir. Ancak sosyal olduğu kadar, kendini dış dünyadan ayrı tutabileceği bir dünya kurmayı da sever. Bu dünyayı 'ev' olarak adlandırmak mümkündür. Tüm anıların, deneyimlerin, yaşanmışlıkların yanı sıra gündelik yaşamının oluşumu da bu mekanlarda gerçekleşir. Heidegger'e göre ev şöyle veya böyle barındığımız fiziksel bir yapı değildir. 'Dwelling' kavramının altında ev' inşa edilmenin ötesinde bir kutsallık taşır ve bize kendimizle dış dünya arasında bir mesafe koyabildiğimiz bir mekan sunabilir (Heidegger, 1971). Ev, bir anlamda

insanın dünyada ve varlık içinde temel bulunma biçimidir. Bu temel biçim, fiziksel evin ev olarak ortaya çıkışının ön koşuludur (Turan, 1994). Bu çerçeveden bakıldığında özellikle de 2020 yılında başlayan ve hala devam eden pandemi ortamının izolasyon koşullarında Heidegger'in 'dwelling' kavramı konut tasarımına bakışta yeniden değerlendirilebilir.

2020 yılı özellikle tasarımcılar için ufukların genişlediği, yeni senaryoların ortaya konduğu fütürist denilebilecek pek çok yaklaşımın ise gözden geçirildiği bir seneyi simgelerken, konut iç mekanlarında geleceğe ait olacağı devamlı öngörülen pek çok teknolojik tasarım ise sorgulanmaya başlamıştır. 2002 yılında MIT bünyesinde disiplinlerarası bir ekip konutun işleyişi ve geleceğe dönük hazırlanması çerçevesinde yaptıkları çalışmalarda her şeyin 'otomatik' ve 'akıllı' olacağını, gündelik aktiviteler için hiç bir şeyi düşünmek gerekmeyeceğini öngörmüşlerdi. 19 sene önce yapılan bu çalışmada bilgisayar ile kontrollü pencereler, güneş kırıcılar, havalandırmalar kullanıcının müdahale etmesine gerek kalmaksızın tüm sistemi kurgulayabilecekti (Intille, 2002).

Ancak beklenmedik yönde değişen şartlar teknoloji ile ev bağlantısını değiştirmiş, başka kriterlerin gözönüne alınması gerekmiştir. Bunlardan en önemlisi, evin dış dünya ile olan bağlantısında üstlendiği roldür. Ev bir aktiviteler bütünü ve gündelik yaşam da bu aktivitelerin toplamı olarak kabul edildiğinde, istediğimiz esnekliği sağlayabilmek ve kendimizi dış dünyaya karşı daha korunaklı ve konforlu hale getirebilmek önem kazanmaktadır. Yapılan çalışmalar geleceğin evinde teknolojinin aşırılığının yerini esnek ve farklı isteklere rahat cevap verebilen mekan düzenlemelerinin alacağını öngörmektedir. Bazı kültürlerde sıkça kullanılan giriş holü, çok fonksiyonlu dönüşebilen mekanlar, bitki yetiştirmeye olanak sağlayan ortamlar, kullanışlı depo alanları, spor

yapılabilecek köşeler ve temizliği rahatlatabilecek ölçüde minimal tutulmuş alanlar tercih sebebi olacaktır. Makhno'nun belirttiği gibi, evlerde artık gereğinde kullanmak üzere ofis olanakları sağlanmalı, mümkünse açık plandan çıkılarak girişin ayrı tutulduğu düzenlemelere geçilmeli, küçük bahçe ya da balkonlar ile sebze ve meyve yetiştirmenin yöntemleri keşfedilmelidir (http-2). Toplu konutlardan ve yüksek katlı apartmanlardan müstakil konutlara geçmek, ya da balkon ve bahçe gibi açık alanları çok rahat tasarıma dahil etmek mümkün olamayabilir; ancak kabul edilmesi gereken gerçek, konut tasarımında alışılmış mekan düzenlemelerinin ve disiplinler arası limitlerin değişmesi gerektiği gerçeğidir. Disiplinlerin daha güçlü olduğu noktalarda bu yönleri ortaya çıkartmak, birleştirmek ve bir sinerji oluşturmak mümkündür. Öğrencilerle yapılan deneysel çalışmada aşağıda belirtilen sonuçlar ortaya çıkmıştır:

1. Mimarlık öğrencileri mekânı geometrilerin bir araya gelişi açısından çok net oluşturabilmekte; ancak ışık, manzara, iç-dış ilişkilerin kurulması gibi mekânın kalitesini oluşturan noktalarda iç mimarlık öğrencileri daha net çözümler üretebilmektedir. Mimarlık öğrencileri mekan niteliğinin ortaya konması için gerekli olan bu çözümlerin gereğini bu çalışmada net görmüştür.
2. İç mimarlık öğrencileri, kullanıcının gündelik yaşamı ve istekleri konusunda senaryoyu daha iyi çözümlenebilmekte ve çözüm üretebilmekte, mimarlık öğrencileri ise bu konuda fonksiyondan öte kitle plastiğini ön plana çıkarmayı hedeflemektedir. Ancak, yapının insana hizmet vermesi ve ona belli bir konforu sağlaması açısından kitle plastiği kadar fonksiyonun da ön plana alınması ve bunun sadece mekânları doğru bir araya getirmek olmadığı da öğrenilmiştir.
3. Mimarlık öğrencileri mekânı bir kabuk, iç mimarlık öğrencileri ise bir boşluk olarak göreyek çalışmaya başlamış bile olsa, süreç içinde bu bakış

açısının değişmeye başladığı gözlemlenmiştir. Çalışmanın sonunda öğrenciler kabuk ve boşluk kavramlarının birbirinden ayrılmaz olduğunu ve ikisinin de ancak doğru çözümlendiği zaman bir mekânı değerli hale getirdiğini görmüşlerdir. Mekân bir ilişkiler bütünüdür. İnsanın gündelik hayatı, deneyimleri, algıları, hafızasında biriktirdikleri ve istekleri ile şekillenir. Bu bütünüün bileşenlerini tek tek analiz etmek ve doğru bir sentezle bir araya getirmek kolay değildir. Bu çalışmanın çıkan sonuçlarından biri de öğrencilerin tasarımın bir sentezleme olduğunu ve herkesin bütüne farklı bir bakış ile yaklaşabildiğini görmeleri olmuştur. Kendi alanlarında alıştıkları tasarım sürecine hakim olsalar bile, başka bir alanda tasarım sürecinin farklı ilerleyebileceği ve mekanın tanımının buna göre değişebileceğini görmüşlerdir. Başkasının bakış açısını deneyimlemek, bir problemi onun gözünden görebilmek de tasarım sürecinin doğru ilerleyebilmesi için iyi bir yol gösterici olmuştur. Bu deneysel çalışmanın sonucundan hareketle konut tasarımında 2 disiplinin işbirliği için şu önerileri yapmak mümkündür:

*Kitle plastiğini oluşturan biçimlenişlerde mekansal kurgunun iç mimarın senaryosu ile başlatılması ve süreç içinde iletişimin devam etmesi,

* Senaryo yazılırken odak noktaları, fonksiyonellik ve yeni dünya düzenin gündelik yaşam gereksinimleri konusunda mimar- iç mimar işbirliğine gidilmesi (konuta giriş, mekanlar arası geçişler, odak noktaları, fonksiyonda esneklik sağlanabilecek alanların oluşturulması gibi),

* Bir ilişkiler bütünü olarak konutun tüm bileşenlerinin mekansal kaliteyi oluşturmak adına iç mimar ve mimar işbirliğinde detaylandırılması (depo alanları, açık-yarı açık mekanların gündelik yaşam aktivitelerine katılımı, steril bölgelerin netleşmesi, kişisel alanların özelleştirilmesi gibi),

* Bir konutun tüm mekanlarının fonksiyonlara uygunluğu kadar konforlu ve nitelikli olmasını sağlamak adına malzemeler, bitirmeler, aydınlatma ve renkler bağlamında düşey-yatay ve dolu –boş oranlarının 2 disiplinin işbirliğinde oluşturulması.

SONUÇ

Birbirini tamamlayan disiplinler olarak iç mimarlık ve mimarlık geleceğin konut tasarım dünyasında kullanıcıya daha konforlu ve sağlıklı bir ortam sunabilirler. Bunu sağlamanın ilk yolu tasarımın başladığı ilk adımda bir sinerji oluşturmaktır. Konut bir kabuğun altında oluşmuş sadece birbiri içine geçen mekanların bütünü olarak görülmemeli; kullanıcı ihtiyaçlarının çok hızla ve beklenmedik şekilde değiştiği günümüzde sosyal bir ortamdan çıkışın ve kendini rahat izole edebilmenin en temel alanı olarak kabul edilmelidir. Bu nedenle 2 disiplinin mekana bakışını bir araya getirerek birbiri tamamlaması önemlidir. Bu sinerjinin tasarım eğitiminde müfredat bağlamında nasıl oluşturulacağı başka bir araştırmanın konusu olmakla birlikte, 3.5 aylık ortak bir eğitim sürecinin ortaya koyduğu gerçek; temelden kurulan bir iletişimin ve doğru belirlenen kriterlerin gerçek yaşamda kullanılabilmesinin bir yolunun bulunması ve öğrenciye eğitim sürecinde aktarılması gereğidir.

KAYNAKLAR

- Ardizzola, P. (2018). *History will teach us everything Bruno Zevi and the innovative methodology for future design. Esempi di architettura*, 5 (1).
- Asar, H. (2013). *Mimari mekân okumasında algısal deneyim analizinin bir yöntem yardımıyla irdelenmesi (Yayınlanmamış Yüksek Lisans Tezi)*. Eskişehir Osmangazi Üniversitesi Fen Bilimleri Enstitüsü, Eskişehir.
- Belluigi, D. Z. (2016). *Constructions of roles in studio teaching and learning*, *International Journal of Art & Design Education*, 35(1), pp. 21-35. <https://doi.org/10.1111/jade.12042>.
- Buchanan, R. (1998). *Education and professional practice in design*, *Design Issue*, 14 (2), pp. 63-66.
- Ching, D.K. (2015). *Architecture, form, space, & order*. New Jersey: Wiley & Sons.
- Guerin, D. A. (1992). *Issues facing interior design education in the twenty-first century*, *Journal of Interior Design Education and Research*, 17(2), pp. 9-16.
- Guerin, D.A. Thompson, J.A. (2004). *Interior Design Education in the 21st Century: An Educational Transformation*, *Journal of Interior Design*, 30 (1), pp.1-12.
- Gürel, M. O. & Potthoff, J. K. (2006) *Interior design in architectural education*, *International Journal of Art & Design Education*, 25(2), pp: 217-230.
- Heidegger, M. (1971). *Building Dwelling Thinking, Poetry, Language, Thought içinde*, Çev. A. Hofstadter, Harper & Row, New York, pp.145-161.
- Intille, S.S. (2002). *Designing a Home of the Future, Pervasive Computing, Integrated Environments*, pp. 80-86.
- Julean, D. (2016). *Why architects see things differently? An architectural approach on teaching space perception*, *European Scientific Journal, special edition*, pp. 1-8.
- Keane, L., Keane, M. (2002). *Culture of design education in interior design*. Coleman, C. (Ed.), *handbook of professional practice içinde* pp. 93-125, Londra: Mc Graw-Hill.
- Kutlu, R., Usta, G., Erçetin, A., Güzelci, H., Güzelci, O.Z., Terlemez, A.K. (2018). *Evaluation of Multiple Design Criteria in Interior Design Projects/ The Case Of Mekan 2017 Competition, 4th International Conference on New Trends in Architecture and Interior Design, May 11-13, 2018, St. Petersburg, Russia*.
- Lawrence, R.J. (1987). *What makes a house a home*, *Environment and behaviour*, 19(2), pp.154-168.
- Lawson, G., Franz, J., Adkins, B. (2005). *Rhetoric of landscape architecture and interior design discourses: Preparation for cross-disciplinary practice*. IDEA Journal, pp. 41-49.
- Lawson, B. (2005). *How designers think: The design process demystified*. Oxford: Elsevier.
- Lefebvre, H. (1991). *The production of space*. Oxford UK: Blackwell.
- Perolini, P.S. (2011). *Interior spaces and the layers of meaning*, *Design principles and practices: an international journal içinde*, Champaign, Illinois: Common Ground yayıncılık, pp. 163-174.
- Perren, C., Mlecek, M. (2015). *Introduction to new spaces in architecture*, *Perception in Architecture: HERE and NOW içinde* (pp. viii-1), UK: Cambridge Scholars.
- Pop, D. (2013). *Space perception and its implication in architectural design*. *Acta technica napocensis: Civil engineering & architecture*, 56 (2), pp. 211-221.
- Ritterfeld, U., Cupchik, G.C. (1996). *Perception of Interior Spaces*. *Journal of environmental psychology*, 16, pp. 349-360.
- Sauchelli, A. (2012). *On architecture as a spatial art*, *Nordic journal of aesthetics*, 43, pp.53-64. doi: 10.7146/nja.v23i43.7497.
- Tavşan, F. O. & Küçük P. (2014). *Trial a new learning technique in interior design education; the abstraction of furniture components by using body language and sounds*, *Procedia - Social and Behavioral Sciences*, 122, pp. 98 - 104.
- Tschumi, B. (1981). *The Manhattan transcripts*. London: Academy Editions.
- Tuan, Y.F. (2001). *Space and place: The perspective of experience*. Minneapolis: University of Minnesota Press.
- Turan, E. R. (1994). *Heidegger ve Ev*, *Mimarlık Dergisi*, 260, pp. 21-22.
- Vaikla-Poldma, T. (2003). *An investigation of learning and teaching processes in an interior design class: An interpretive and contextual inquiry*, basılmamış doktora tezi, McGill University (Canada), Canada.
- Walker, S. (2019). *Another reality: The creative gift and the spiritual sense*, *Journal of Interior Design*, 44 (1), pp. 5 - 11.

İnternet Kaynakları

- *http-1. The gaps between interior design and architecture, http://www.di.net/article.php?article_id=308, erişim tarihi: 01.06.2020.*
- *http-2. Life after coronavirus: how will the pandemic affect our homes?, <https://www.dezeen.com/2020/03/25/life-after-coronavirus-impact-homes-design-architecture/>, erişim tarihi. 28.01.2021.*

Görsel Kaynaklar

- *Görsel 1. Fidele Niyorukondo Rwandanga-Mimarlık Öğrencisi*
- *Görsel 2. Şükran Bardakçı- İç Mimarlık Öğrencisi*
- *Görsel 3. Sami Gerekten- İç Mimarlık Öğrencisi*
- *Görsel 4. Handan Yüce- İç Mimarlık Öğrencisi*
- *Görsel 5. Fidele Niyorukondo Rwandanga-Mimarlık Öğrencisi*
- *Görsel 6. Jade Gomes Sutherland-Mimarlık Öğrencisi*
- *Görsel 7. Şükran Bardakçı- İç Mimarlık Öğrencisi*
- *Görsel 8. Sami Gerekten- İç Mimarlık Öğrencisi*
- *Görsel 9. Şükran Bardakçı- İç Mimarlık Öğrencisi*
- *Görsel 10. Handan Yüce- İç Mimarlık Öğrencisi*
- *Görsel 11. Jade Gomes Sutherland-Mimarlık Öğrencisi*
- *Görsel 12. Adama Cooper- Mimarlık Öğrencisi*
- *Görsel 13. Handan Yüce- İç Mimarlık Öğrencisi*
- *Görsel 14. Jade Gomes Sutherland-Mimarlık Öğrencisi*
- *Görsel 15. Şükran Bardakçı- İç Mimarlık Öğrencisi*
- *Görsel 16. Handan Yüce- İç Mimarlık Öğrencisi*