

## ANTALYA'DA KARAIN MAĞARASINDA YAPILAN TARİHÖNCESİ ARAŞTIRMALARINA TOPLU BİR BAKIŞ

*Doçent Dr. İ. Kırç KÖKTEN*

Karain adını taşıyan mağarayı 1946 yılında Antalya bölgesinde Tarihöncesi (=Kablettarih, Prehistorya) araştırmaları yaptığım sıralarda bulmuştum. Bu mağara, Türkiye'nin Anadolu kısmında birer birer tetkik ettiğim 1012 tabii mağaranın — Antalya'daki Prehistorya bakımından zayıf görünen İndağı mağarası hariç — en büyüğü, en zengini ve iskâna en müsait olanıdır.

“Türkiye’de Prehistorik Yerleşme Yerlerinin Dağılışı Üzerine Bir Araştırma” adını taşıyan yayımlanmış yazımda belirttiğim gibi, verimli mağaralarımızın daha çok Güney Anadolu’nun Akdeniz sahil şeriti ve İç Anadolu ile bağlantı yapan dağ sıraları arasındaki kalkerli karstik arazide toplanmış olduklarını gördüm. Tarsus’tan Edremit’e kadar uzanan kıyılarımızda yeniden tesbit ettiğim isimlerini ve verilerini ilerde açıklayacağım mağaraları Prehistorya bakımından Kuzey, Kuzeybatı, Doğu, Güneybatı, Batı ve İç Anadolu bölgelerindekilerden daha verimli buldum. Bunların içinde “Karain” 10 metreyi geçen muazzam toprak dolgusu ve emsalsiz verileri ile bizi kendisine daha çok bağlamıştır. 1946 yılından sonra istikşaf gezilerimi ikinci plâna bırakıp bu mağaranın üzerinde ısrarla durmakta ve sıralarını çözmeğe çalışmaktayım. Maarif Vekâleti Eski Eserler ve Müzeler Umum Müdürlüğünün, Ankara Üniversitesi Dil ve Tarih - Coğrafya Fakültesinin, Türk Tarih Kurumu’nun gösterdikleri yakın alâkaya ve maddî yardımlarına her zaman olduğu gibi, burada da teşekkürlerimi tekrarlarım.

Karain mağarası Antalya’nın 25 - 30 kilometre Kuzeybatısındadır. Antalya -

Burdur şosesine çok yakındır. Merkeze bağlı Yağca köyünün yakın çevresinde ve Çam (Şam - Sam) dağının Akdeniz’e bakan kalkerli, sarpça yamaçları eteklerinde yer alan Çadır tepesindedir. Denizden takriben 650, istinat ettiği travertenli ovoidan ise 150 metre yükseklikindedir. Üst üste üç büyük boşluktan ibaret olup derinliği 50 metreyi aşar.

1946 yılında araştırmalarımı ışıklı olan üst büyük boşluğun “A” adını verdiğim gözünde ve dipteki karanlık boşluğun içinde yapmıştım. Üst ve alt büyük boşluklarda Yontma Taş devrinin Orta (Musterien), Üst (Aurignacien) safhalarına ait çakmak taşından yapılmış aletler ve Bakır Çağı seramikleri meydana çıkarmıştım.

1947 de mağaranın alt büyük boşluğunda çalıştım. Bu kısımda Orta Yontma Taş devri, Musteriyen I ve Musteriyen II olmak üzere iki seviye halinde tesbit edilmiştir.

1949 da alt büyük boşlukta 5×5 metre çapında açtığım çukurda 1947 deki durum aynen teyit edildi. Yalnız ilk seviyenin yani Musteriyen I in alt kısımlarında sileksten yapılmış bir elbaltası ve Mikok tarzı baltacıklarla ayrıca soyları batmış mağara ayısının (Ursus spelaeus), mağara aslanının (Felis leo spelaeus) fosilleşmiş diş ve iskelet kalıntıları ele geçmişti. İlk mağara Pleistosen favnasının meydana çıkarılmasıyla o zamanki iklim ve hayvanlar hakkında yeni ip uçları elde etmiş olduk. Bu yeni ve önemli vesikalara, üst büyük boşluktaki buluntulara bir de Orta Taş devri adamına (L’*homo Neandertalensis*) ait bir çocuğun dişini de ilâve ettik. Artık, bu hayırlı neticelerin ışığı altında çetin Prehistorya yolumuzda daha emin adım -

larla yürüme imkânlarını elde ettik. Sarfedilen emek, katedilen kilometreler boşa gitmedi. İki mevsimlik (1950 - 1952) fasıladan sonra 1953 de Karain'deki araştırmalarımıza tekrar başlayabildim. Bu sefer en kalın ve gerçek kültür tabakaları katlaşmasının ve toprak dolgusunun bulunduğu üst büyük boşlukta çalışıyordum. 2×4 metre çapında açtığım bir sondaj çukurunda 3.54 metre derinliğe kadar inebilmiştim. Burada, yukarda adı geçen kültürleri daha kalın katlar ve ara seviyeleri içinde güzel, zengin vesikalarla tesbit ettik. Gerçek tabii prehistorik arşivin bozulmamış sahifeleri kolaylıkla okunabiliyordu.

1954 yılı araştırmalarına daha müsaait şartlarla başlanmıştır. 1953 sondaj çukurunun Güneydoğusunda ve mağaranın en kalın toprak dolgusu bulunduğu anlaşılan Doğu köşesinde 6×7 metre çapında açılan bir çukurda 9.50 - 10 metre derinliğe kadar inebilmiştim. Toprakların çimentolaşmış olmasına rağmen çöküntüye meydan vermemek için yalpylı bir kazı yapıyordum. 10 metreye indiğim zaman üstteki geniş çevre 1 metreye kadar düşmüştü. Çukurun dibinde kültürlerin seviyelerini takip ve tesbit etmek de pek kolay olmadı. Memleketimizde bu kadar kalın, bu kadar net, okunur bir dolguya ilk defa rastlamıştım. Yarmanın Kuzey yöndeki kesiti üzerinde 8 adet esaslı kültür katı kaydedilmiştir. Tabakalar halinde tesbiti mümkün olmayan Neolitik ve Madenler çağı seramiklerini bulduğum, yerine göre 0.90 - 1.10 metre kalınlığı bulan birinci katta Üst Paleolitik'in ilk safhası olan Orinyasiyeni (Aurignacien); 0.98 metrelik ikinci katta ise yine aynı kültürlerin daha eski olan iki seviyesi tesbit edildi. Bu vaziyete göre yarmada, yukarıdan aşağıya doğru her iki katın Üst Yontma Taş devrine ait kültürler olduğu anlaşıldı. 2 metreyi bulan, bazı yerlerinde koyu, bazı yerlerinde açık kahve rengine dönen, araları çimentolaşmış sert topraklı tabii hatıllarla birbirinden ayrı bulunan bu katların taş aletleri tek-

nik ve form tasnifine göre Avrupa'nın Orinyasiyeni, Solutreen ve Magdaleniyeni kültürlerine benzemekte ve üç safhalı, devamlı, yerli bir Üst Yontma Taş devri olarak görülmektedir.

Azamî 1.50, asgarî 1.30 metre kalınlıkta olan üçüncü kat umumiyetle koyulaşan ve koyu kahve rengine dönen toprakları, fosil hayvan kalıntıları ve taş aletleri bakımından üstündeki iki ve altındaki katlardan tamamen ayrılıyordu. Retüslü tipik üçgen uçlar; geniş, retüslü kazıyıcılar; Mikok baltacıları ile bu kat Orta Yontma Taş devrine yani Avrupa'nın Musteriyeni kültürüne uymakta idi. Evvelce iki seviye halinde tesbit edilen Musteriyeni burada da aynen takip edildi.

1.62 metre kalınlık gösteren dördüncü kat toprak teşekkülü, taş aletleri ve faunası bakımından üstteki katlardan tamamen ayrılır. Çok renklidir. Umumiyetle açık pembe renge kaçan sert topraklarında yer yer jeolojik dolguların hâkimiyeti göze çarpıyordu. Kalın, kaba yonga aletler, çakıllardan kullanılmış elyumruları, kalkerden elbaltaları bulunmuştur. Büyük bir dikkatle ele geçirdiğimiz fillerin (Elephas antiquus) tos dişleri, su aygırının (Hippopotam), panterin (Panther - felis pardus) azı dişleri, büyük geyiklerin diş ve iskelet kalıntıları yılının en yeni, en orijinal fosilleri arasındadır. Bu katı Avrupa'nın Aşöleen kültürü ile çağdaş bir alt Yontma Taş devri olarak yaşlandırdık ve çok sıcak, çok yağışlı bir iklimin mahsulleri olduğunu açıklayan bu dolguya fil katı adını verdik.

0.82 - 1.13 metre kalınlıkta olan ve kına rengine bir toprak dolgusu bulunan beşinci katımız kültür bakımından çok fakirdir. Bu katı da soğuk yağışlı bir iklimle bağlayarak kısır tabaka olarak adlandırdık.

1.27 metrelik altıncı, 0.37 - 0.84 metrelik yedinci ve 1.20 metreyi geçen sekizinci katları Eski Alt Paleolitik yani Eski Yontma Taş devriyle yaşlandırdık.

1955 - 1956 yıllarında üst büyük boş-

luktaki çalışmalara devam ediyoruz. 1953 de açılan çukur Batı yöne doğru uzatılmıştır. Çukurun Kuzey kesiti üzerinde açılan ve 1953 sondaj çukuru ile birleşmiş bulunan yoklama çukurunda evvelce tesbit edilen üç Orinyasiyen kültürleri aynen takip edildi. Üstteki üçüncü Orinyasiyen bir fasıla göstermeden tedricen mikrolit endüstriye dönmektedir. Mezolitik'e uyan bu yeni kültür kesitimizde hariç tutulan blokların içine kadar devam etmekte ve bazı yerlerde mağaranın duvar ve tavanlarına kadar kaynaşmış olarak görülmektedir. Minik taşlardan (Mikrolit) ibaret olan bu kültür burada üçüncü Orinyasiyen'in devamından başka bir şey değildir. Bu hali üst büyük boşlukta "B" adını verdiğim gözde yeniden açılan çukurda da takip ve tesbit ettik. Bu vaziyete göre Madenler çağı ve Neolitik kültürleri kesitimizde muntazam bir tabaka seyri takip etmemektedir. Seramik kültürleri tasnifinin bünye ve formlara göre yapılmış olduğu bir daha teyit edilmiştir.

Bu yeni neticelere göre mağaramızda üzerinde çalıştığımız çukurun büyük kesitinde işlenen 8 kültür katının tamamen Mezolitikle birlikte Alt, Orta, Üst Paleolitiğe ait oldukları daha kuvvetli delillerle isbat edilmiş bulunmaktadır.

Orta Paleolitik ve fil katına bu yıl hiç dokunmadık. Şellen kültürü ile yaşıt gördüğümüz altıncı, yedinci ve sekizinci katları büyük çukurumuzdaki ilk basamağı kaldırmak suretiyle mağara tabanına ulaştık. Kısır tabakanın durumunda hiçbir değişiklik görmedik. Altındaki katlarda ele geçen elbaltaları, Yumrular, kaba yonga aletler ve favna ilk görüşlerimizi teyit etmiştir. Fil katı dahil aşağıdaki katların Aşöleen ve Şellen'le yaşıt kalın bir Alt Yontma Taş devrine ait olduğu yeniden anlaşıldı. Alt Paleolitikte ele geçen Klaktoniyen, Mikokiyen; Orta Paleolitikte bulunan Lövalvaziyen ve yine Mikokiyen tarzındaki aletleri ele alarak, teknik terimlere uyup, Şellen - Aşöleen'li, iki safhalı Musteriyenli ve Mezoilitiği de içine alan devamlı üç safhadan ibaret olan Orinyasiyenli prehistorik kronolojimize bunları birer kültür katı mümessileri olarak katmağa şimdilik imkân bulunmamaktadır.

Karain mağarası Paleolitiği ehemmiyetsiz birkaç ithal malı hariç, maddeleri ve çeşitli ve üstün tekniği ile tamamen Anadolu'nun yerli bir kültürüdür. Karain mağarası endüstrisinin harice olan teknik tesirlerine ayrı bir yazımızda temas edeceğiz.



Photo: 1 — Klaros 1954: Voie sacrée et façade du temple.

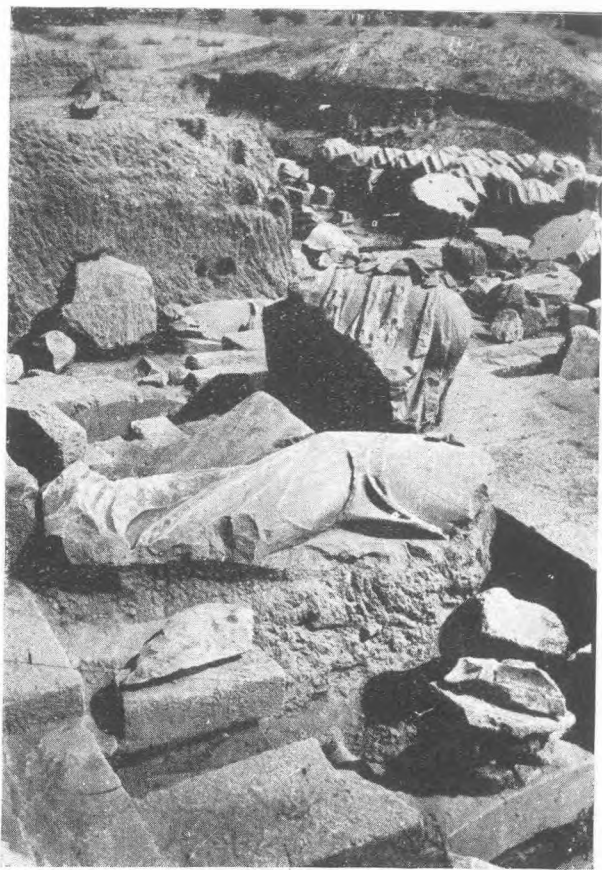


Photo: 2 — Klaros 1954: Morceaux de la statue colossale d'Apollon.

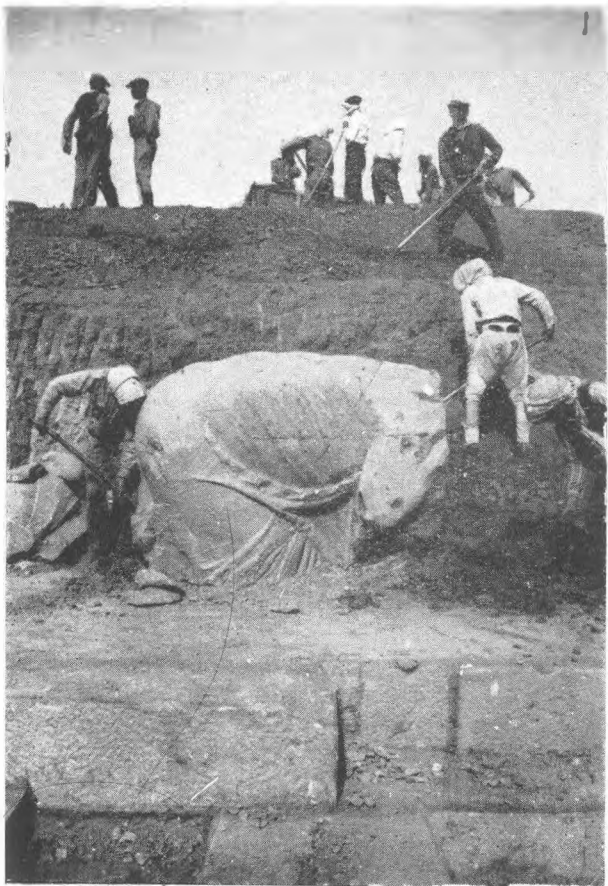


Photo: 3 — Klaros 1954: Genou de la statue colossale assise d'Apollon.



Photo: 4 — Klaros 1955: L'arrière du temple



Photo: 2 — Klaros 1955: L'arrière du temple.

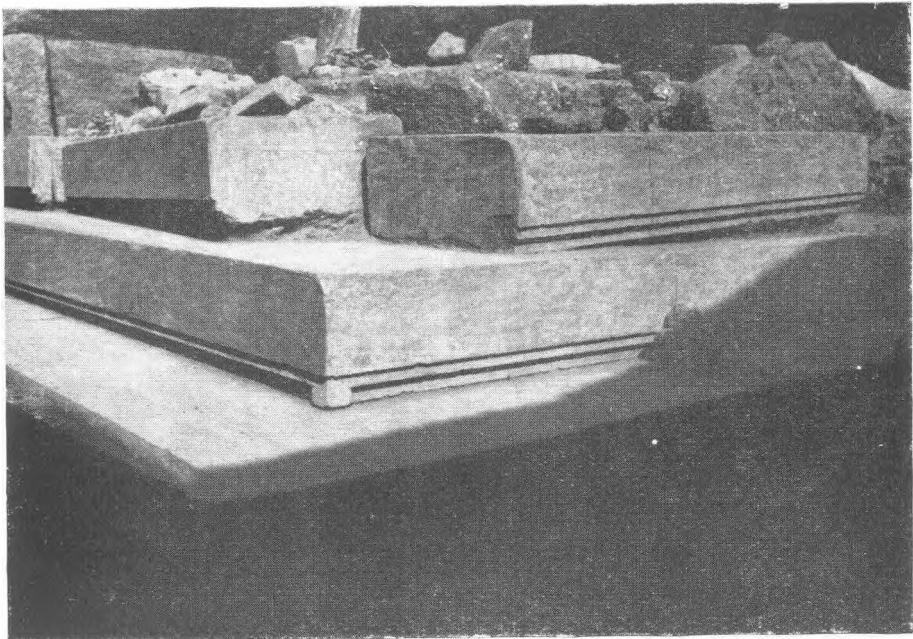


Photo: 3 — Klaros 1955: Angle sud ouest du temple.

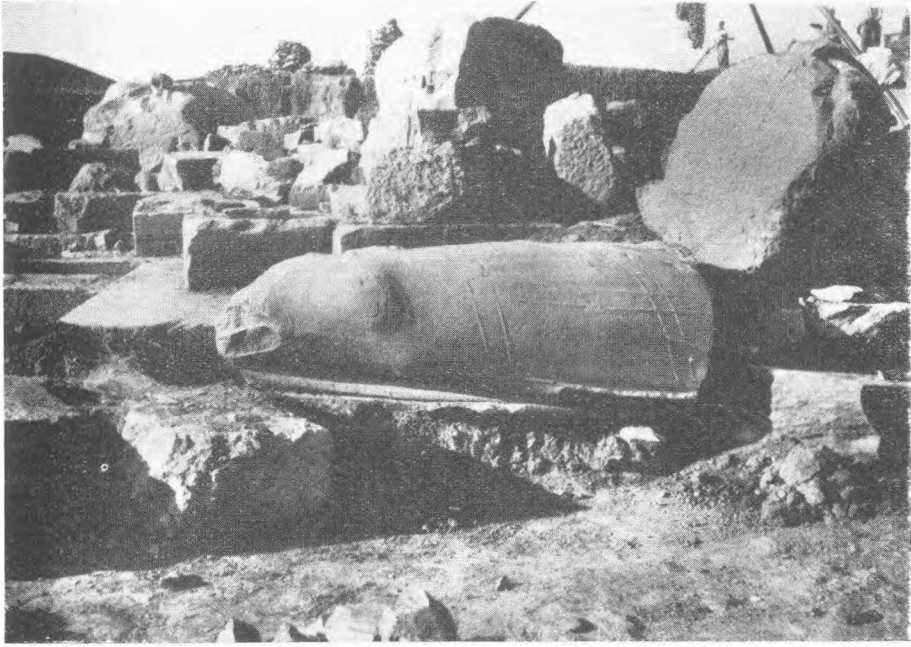


Photo: 4 — Klaros 1955: Bras gauche d'Apollon.



Photo: 5 — Klaros 1955: Colonnes sud du temple.

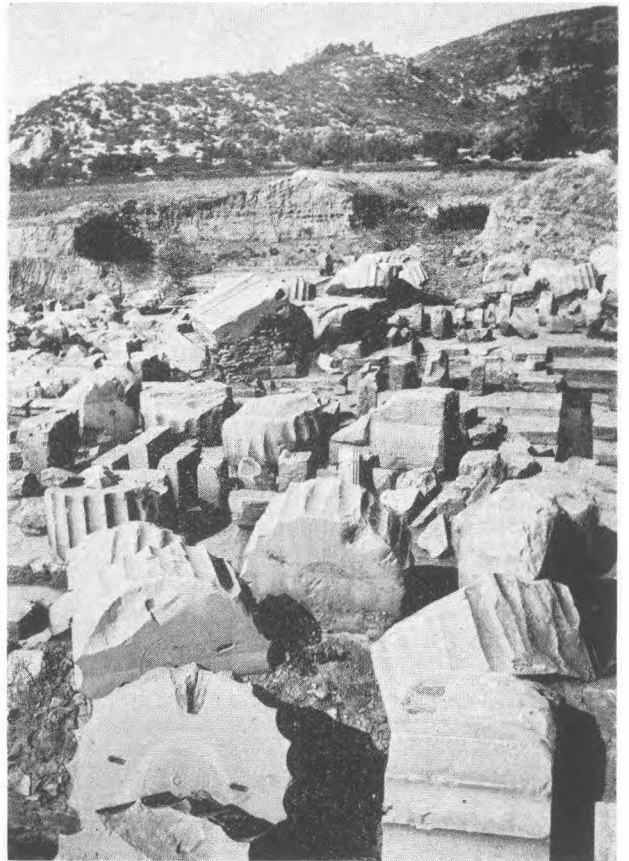


Photo: 6 — Klaros 1955: Le centre du temple vu du Sud.

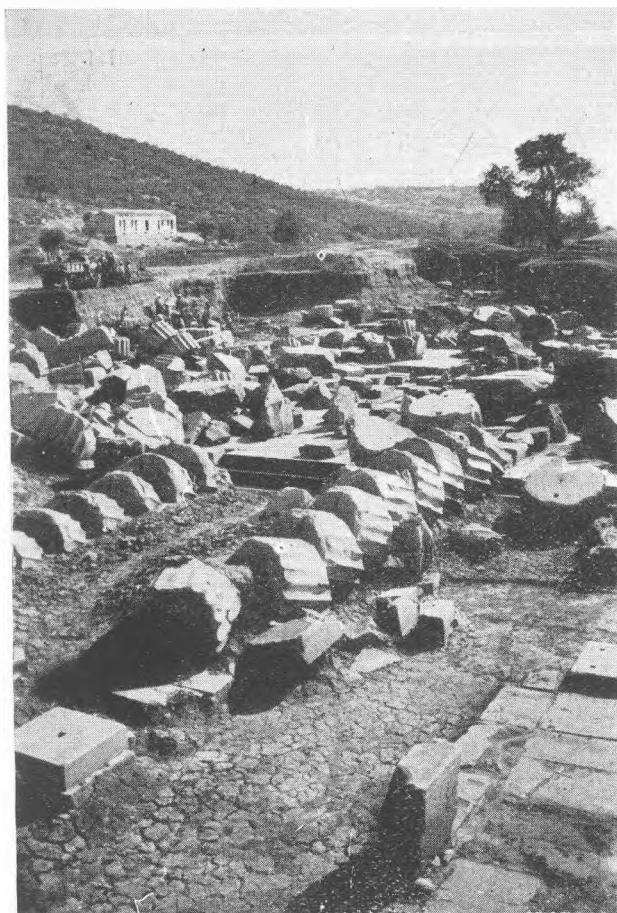


Photo: 7 — Klaros 1955: La partie antérieure du temple vue du Nord.

Photo: 8 — Klaros 1955: Le temple vu de l'arrière.





Photo: 1 — Xanthos: La stèle inscrite; au premier plan le portique Nord de l'agora romaine.

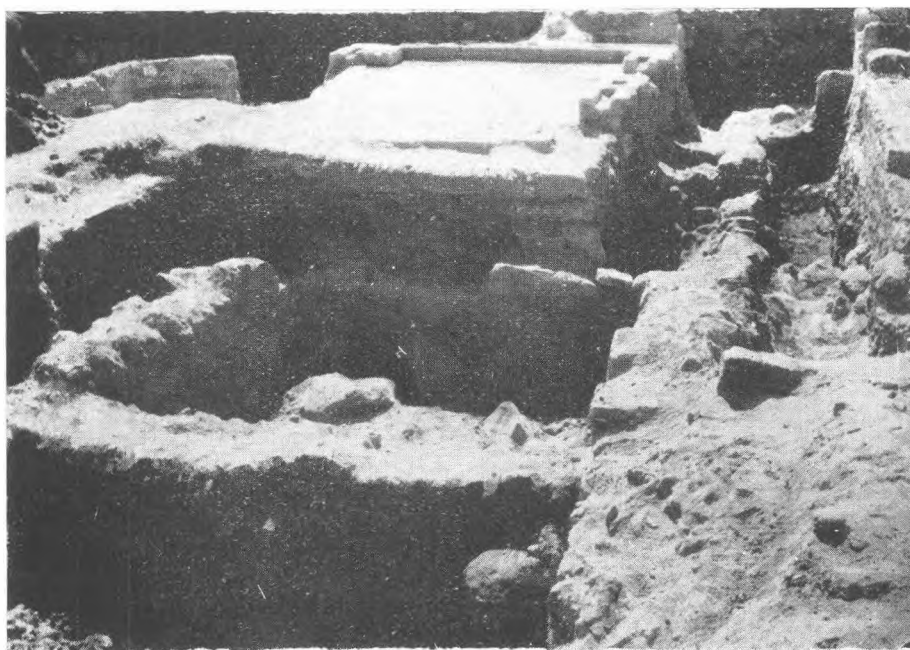


Photo: 2 — Xanthos: Acropole lycienne; édifice à chambres du 5 e siècle, dans un niveau byzantin.





Photo: 3 — Xanthos: Le théâtre romain, partie Ouest. Au dessus le monument des Harpyies.



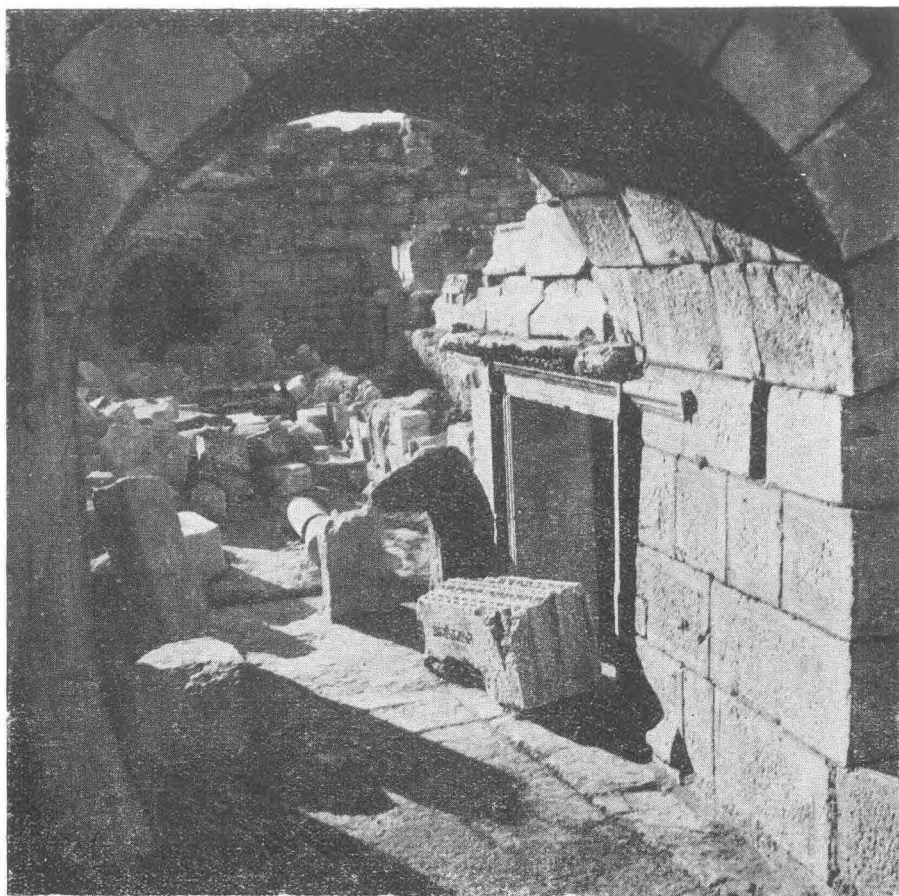


Photo: 5 — Xanthos: Le théâtre romain; parados Est. porte du parascaenium; vue sur l'intérieur du théâtre.



Photo: 6 — Xanthos: Monument des Néréides, chapiteau d'angle.



Photo: 7 — Xanthos: Mönument des Néréides, assise de marbre du soubassement (bloc d'angle)





Photo: 9 — Xanthos: Porte hellénistique et arc de Vespasien

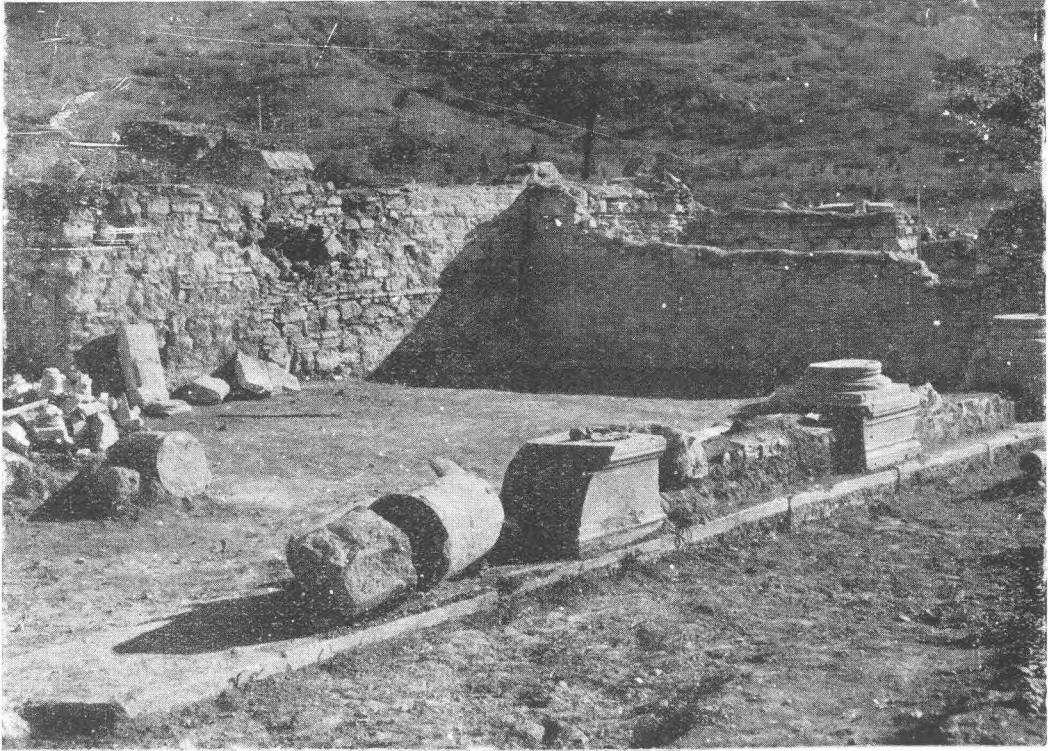


Abb. 1 — Ephesos 1955: Blick in den Westsaal des byzantinischen Bades.



Abb. 2 — Ephesos 1955: Gewölbeblöcke im Konchensaal des byzantinischen Bades.



Abb. 3 — Ephesos 1955: Statue der Scholastikia.



Abb. 4 — Ephesos 1955: Statue der Tyche.



Abb. 5a. — Ephesos 1955: Reliefpfeiler an der Strasse  
Zum Prytaneion. Füngling mit Ziegenböck.

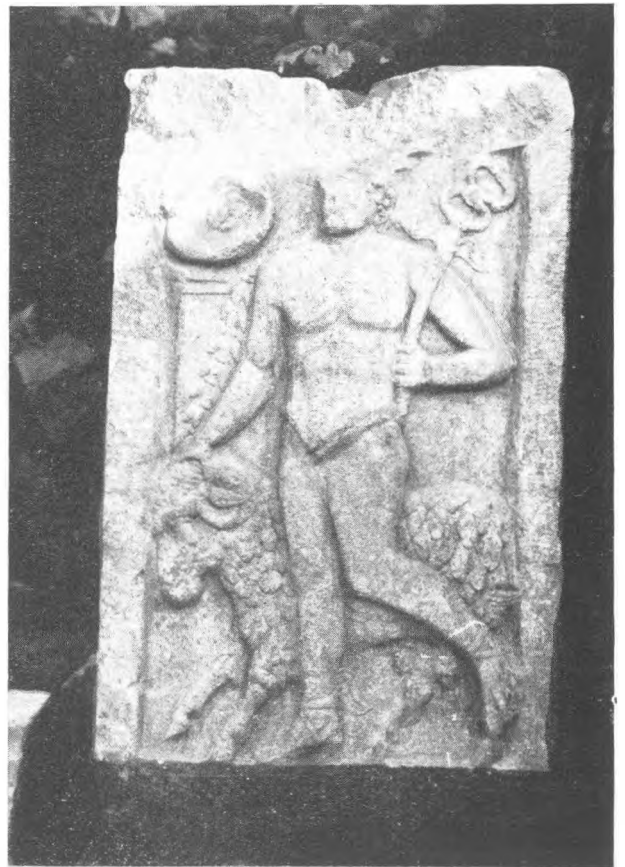


Abb. 5b — Ephesos 1955: Reliefpfeiler an der Strasse  
Zum Prytaneion. Hermes mit Widder.



Abb. 6 — Ephesos 1955: Blick in den Kultsaal der Hestia Boulaia.



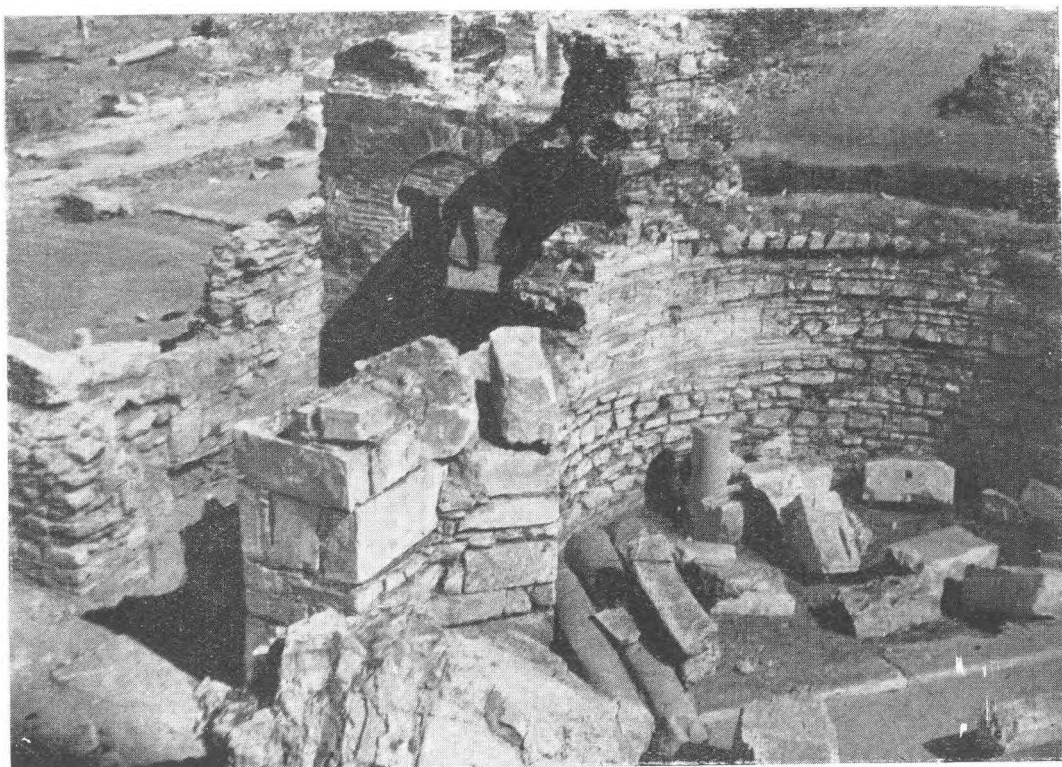


Abb. 1 — Ephesos 1956: Blick in den Konchensaal des byzantinischen Bades.

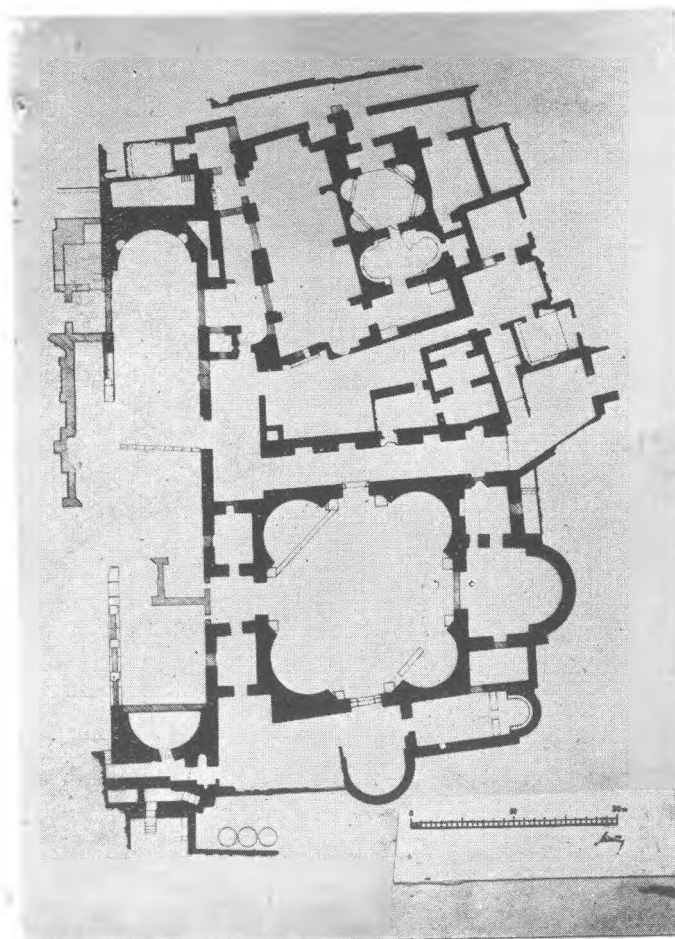


Abb. 2 — Ephesos 1956: Plan des byzantinischen Bades.

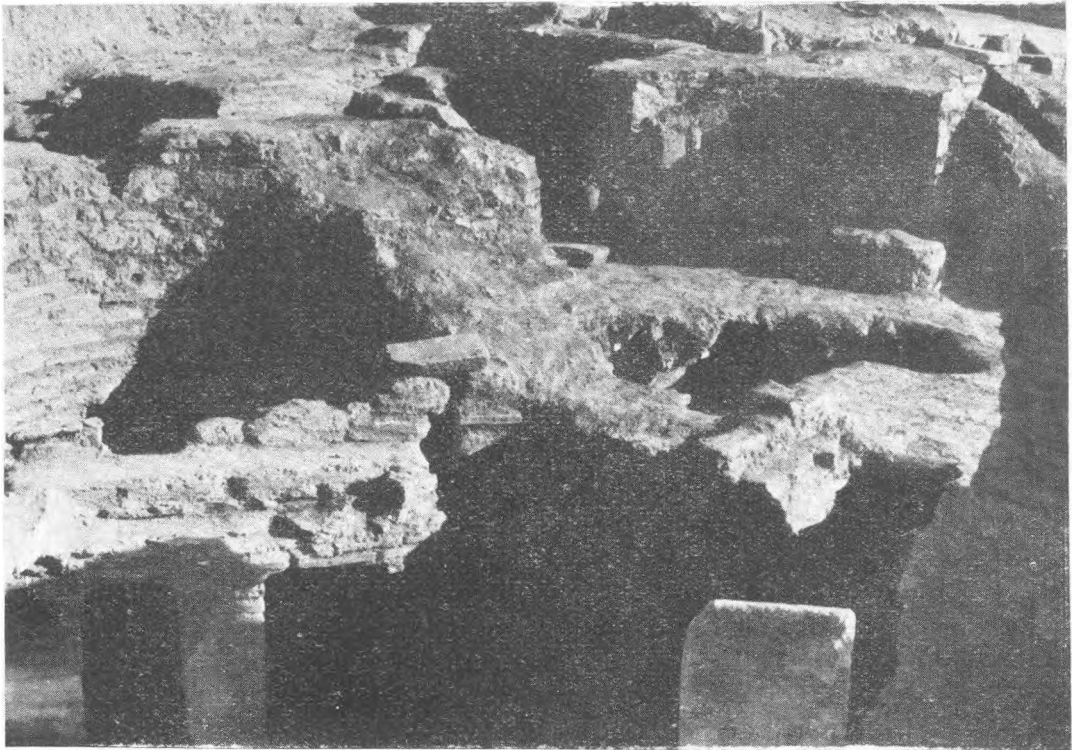


Abb. 3 — Ephesos 1956: Tepidarium im byzantinischen Bad.



Abb. 4 — Ephesos 1956: Statue der Scholastikia, an dem ursprünglichen Standort wieder aufgerichtet  
F. MILTNER

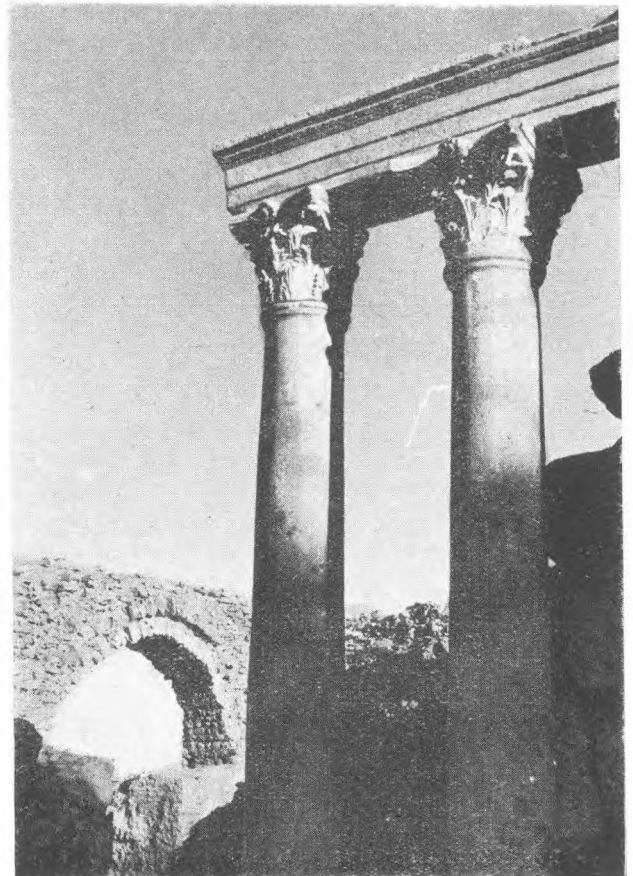


Abb. 5 — Ephesos 1956: Wieder Aufgerichtetes Architektur in der Scholastikiatherme.

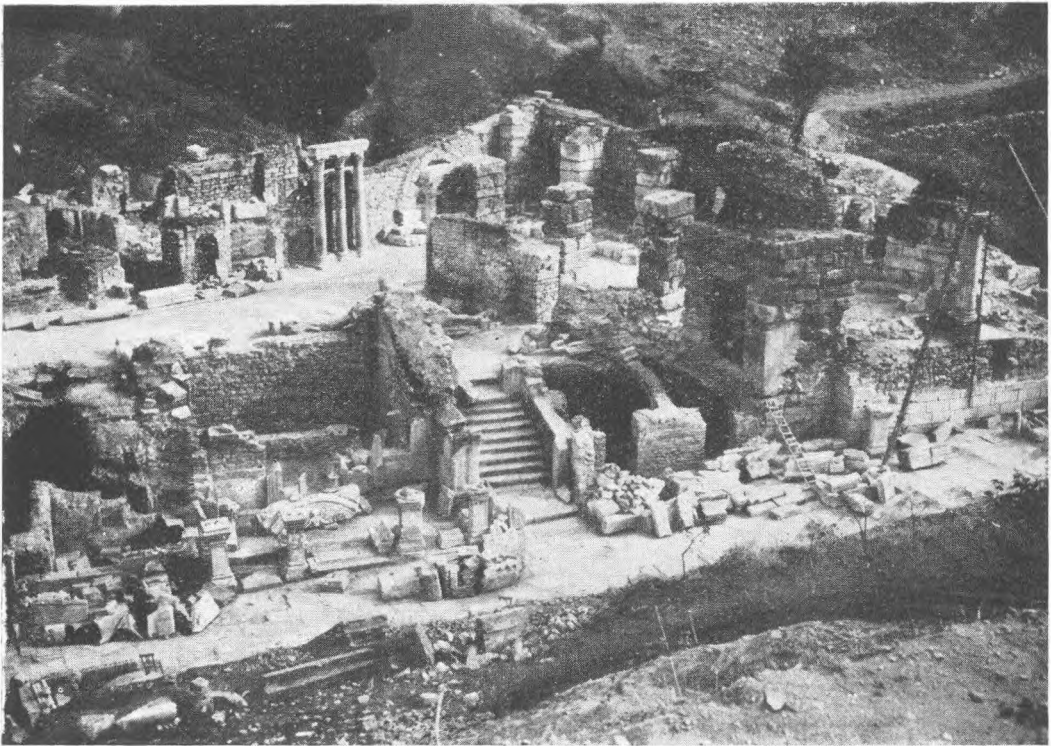


Abb. 6 — Ephesos 1956: Blick in das zweite Geschoss der Scholastikiatherme; links von der Treppe der Hadrians tempel.



Abb. 7 — Ephesos 1956: Wohnhaus gegenüber der Scholastikiatherme.



Abb. 8 — Ephesos 1956: Statue eines spätantiken Beamten



Abb. 9 — Ephesos 1956: Auffahrtstrasse Zum Beginde des Prytaneion.



Abb. 10 — Ephesos 1956: Statue von etwa doppelter Lebensgrosse der Artemis Ephesia.



Abb. 11 — Ephesos 1956: Statue der Artemis Ephesia.

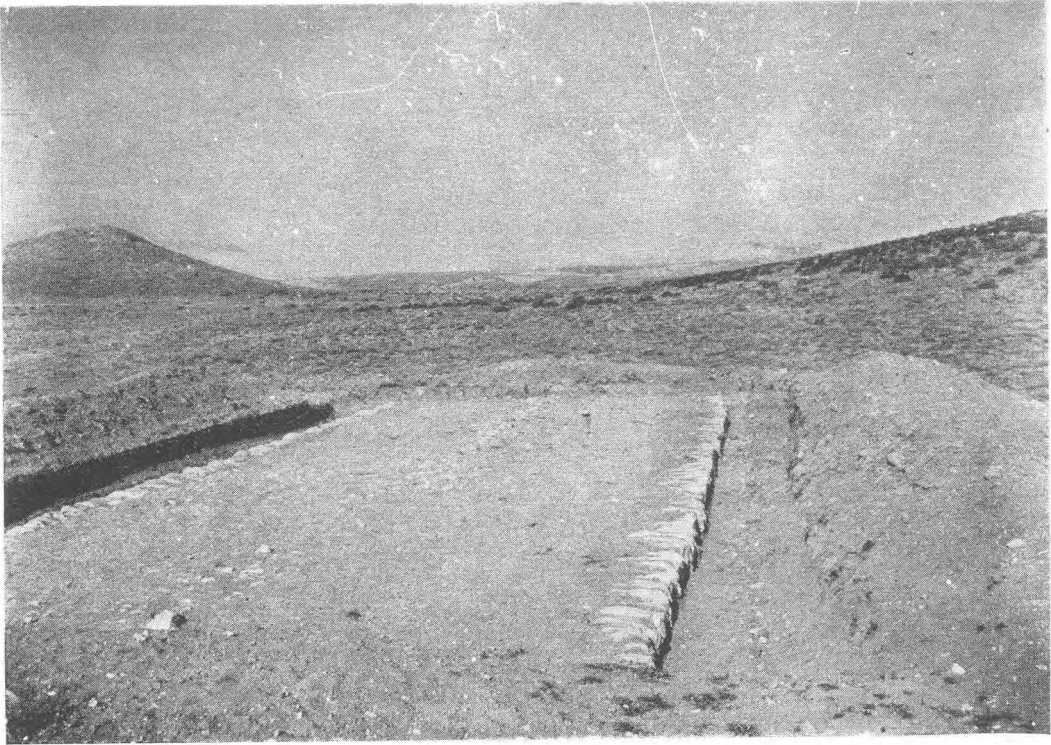


Fig. 1

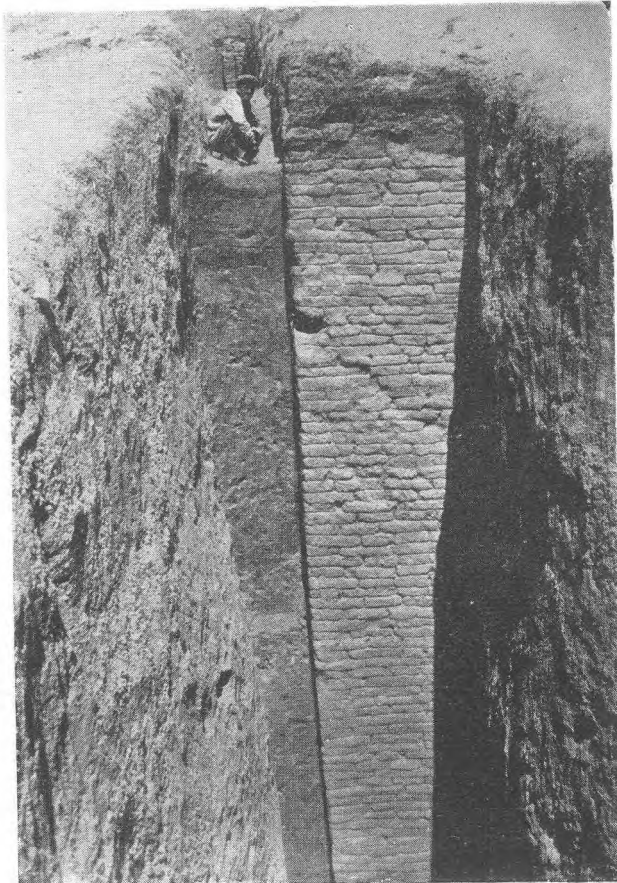


Fig. 2

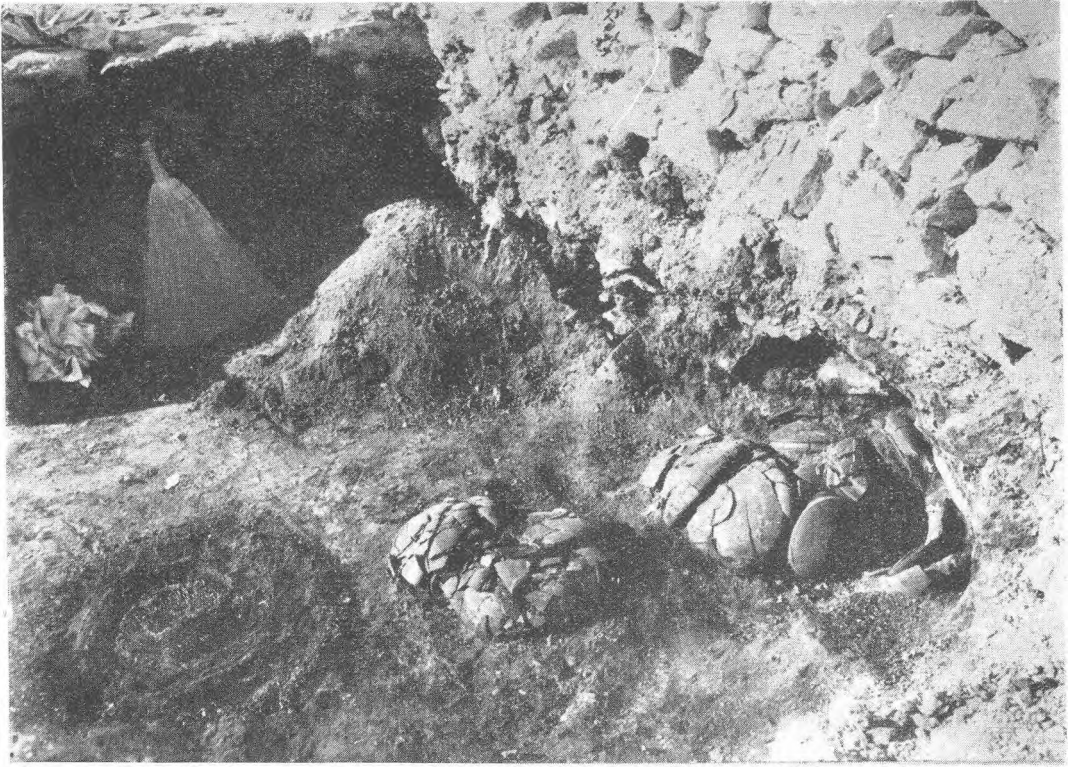


Fig. 3



Fig. 4

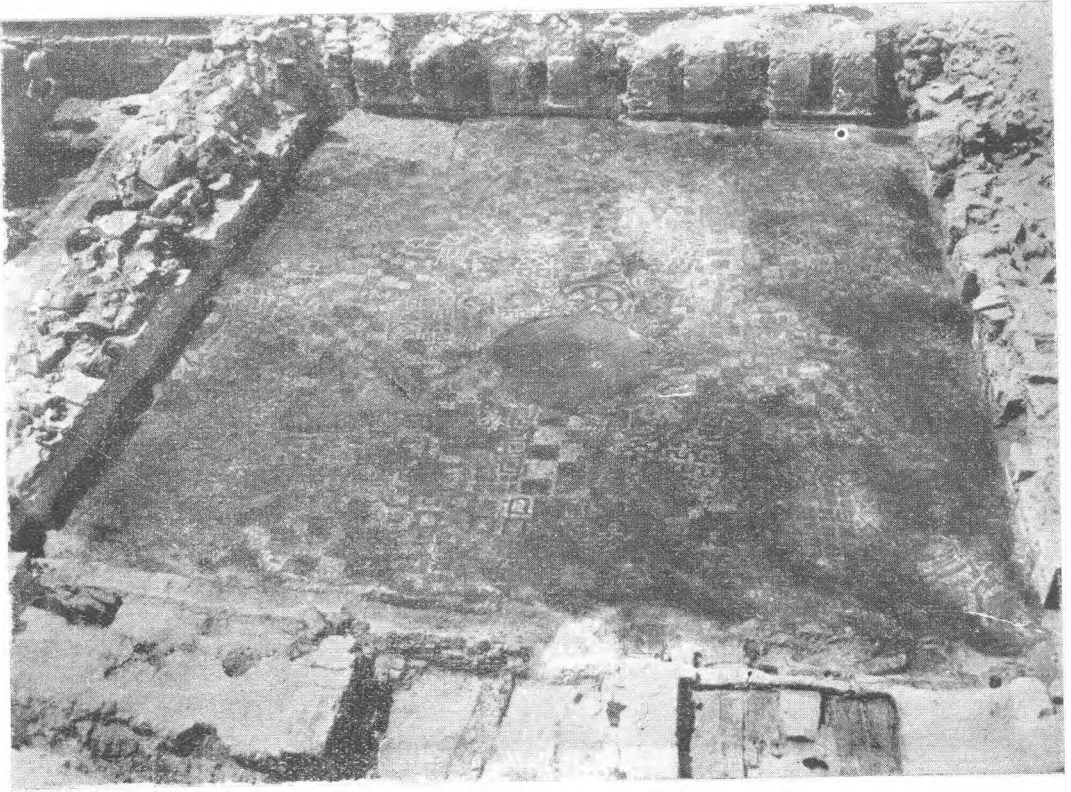


Fig. 5



Fig. 6





Fig. 7



Fig. 8



Fig. 9

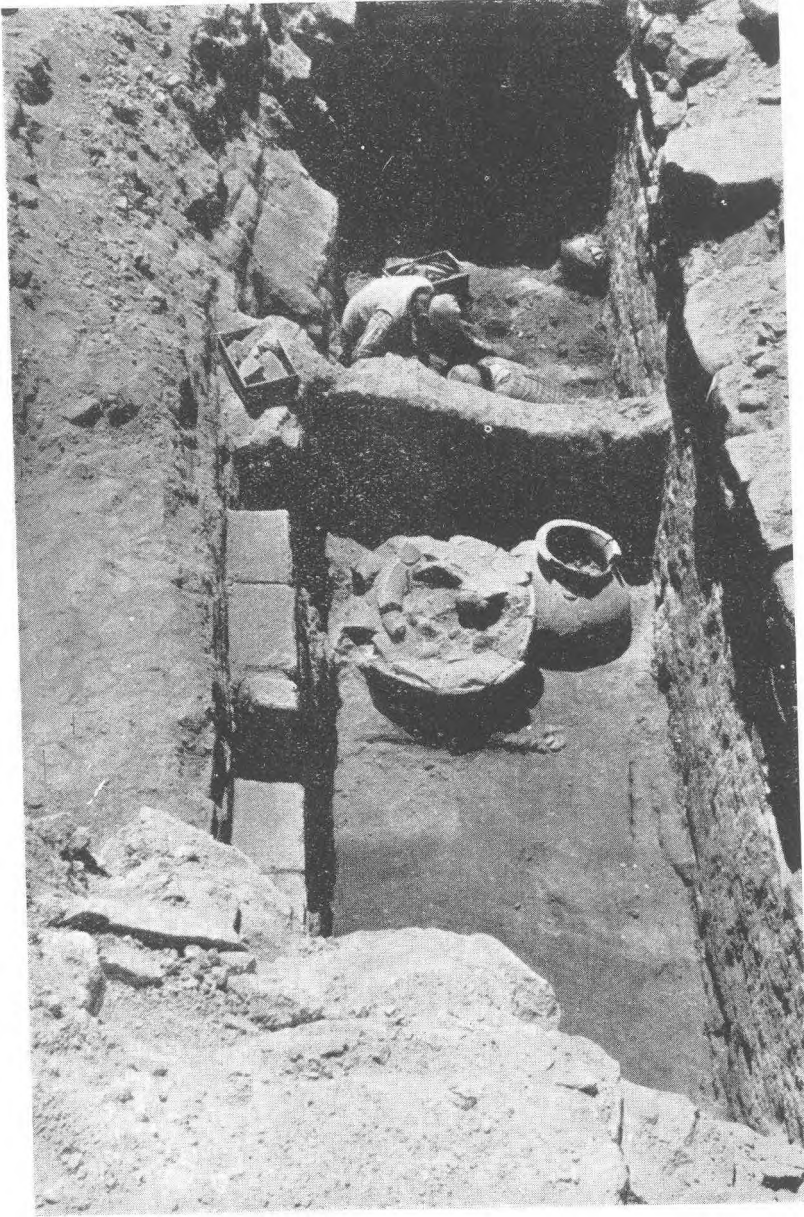


Fig. 10



Fig. 11



Fig. 12



Fig. 13

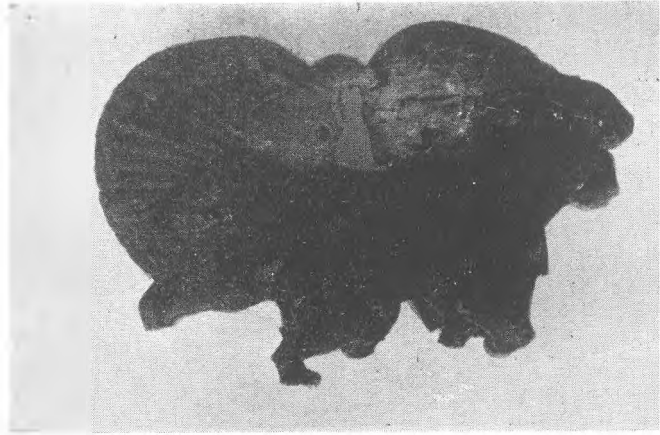


Fig. 14

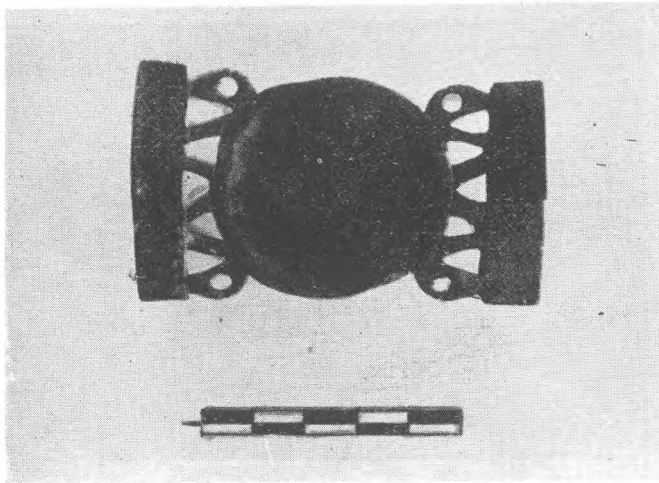


Fig. 15

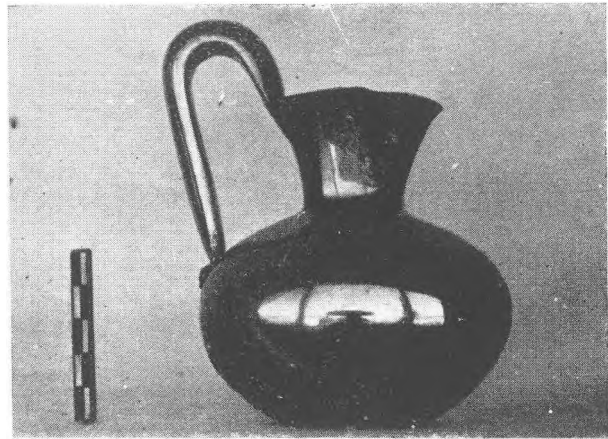


Fig. 16

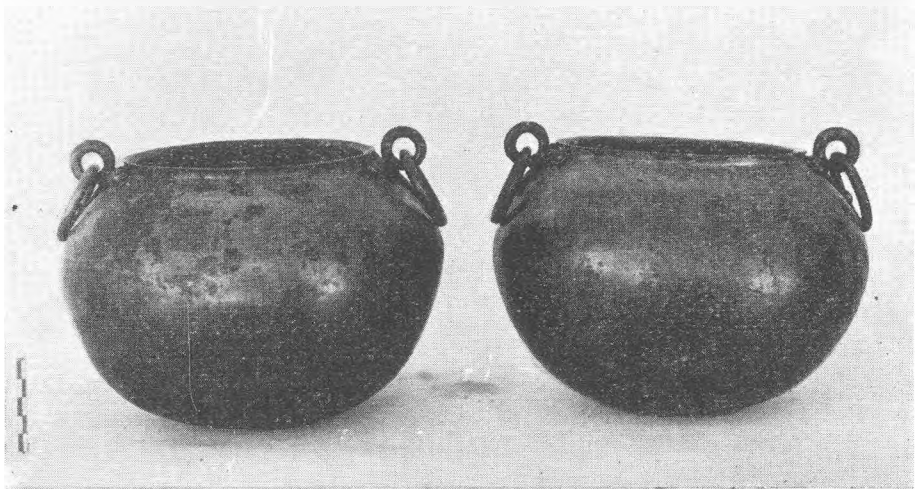


Fig. 17



Fig. 18

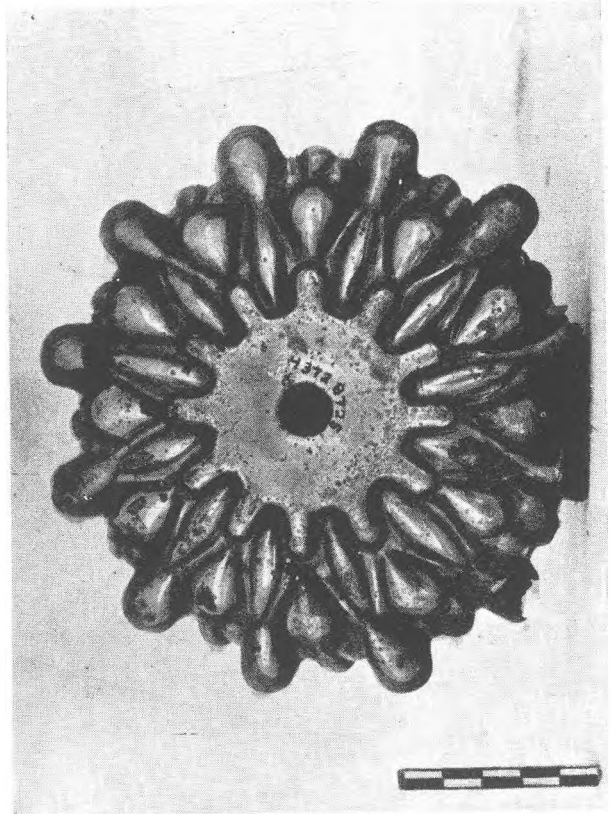


Fig 19

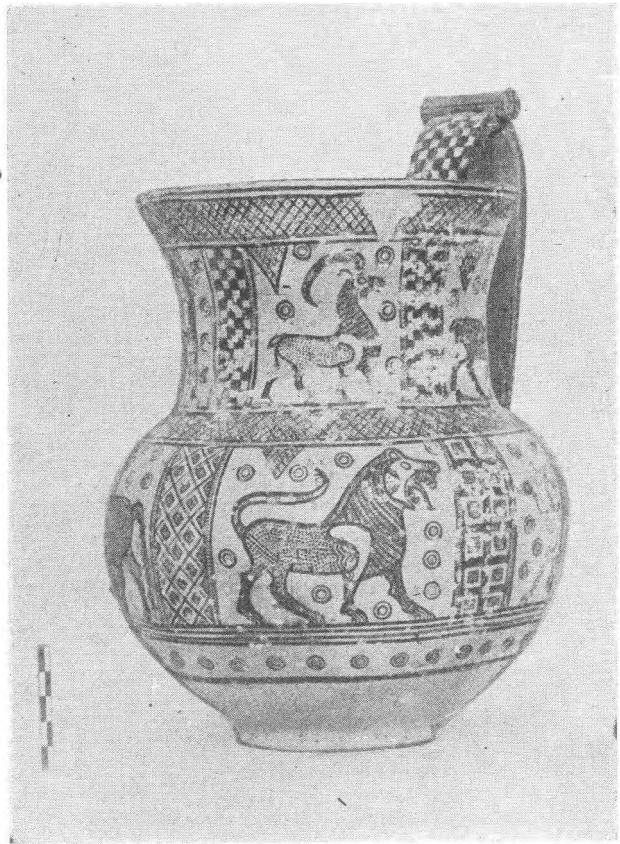


Fig. 20



Fig. 21

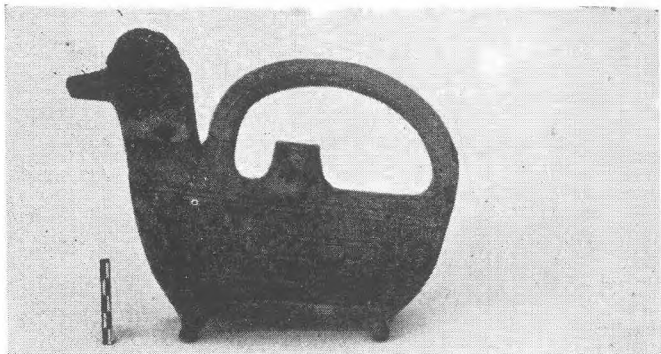


Fig. 22

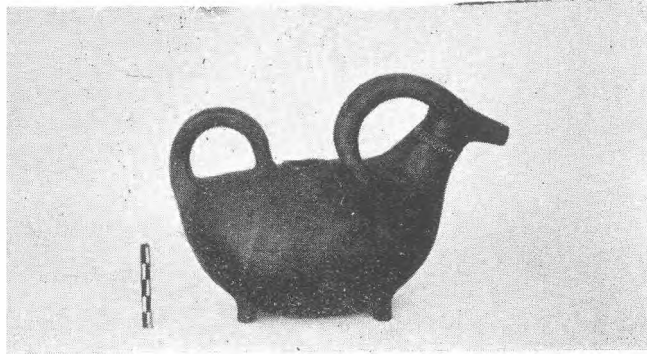
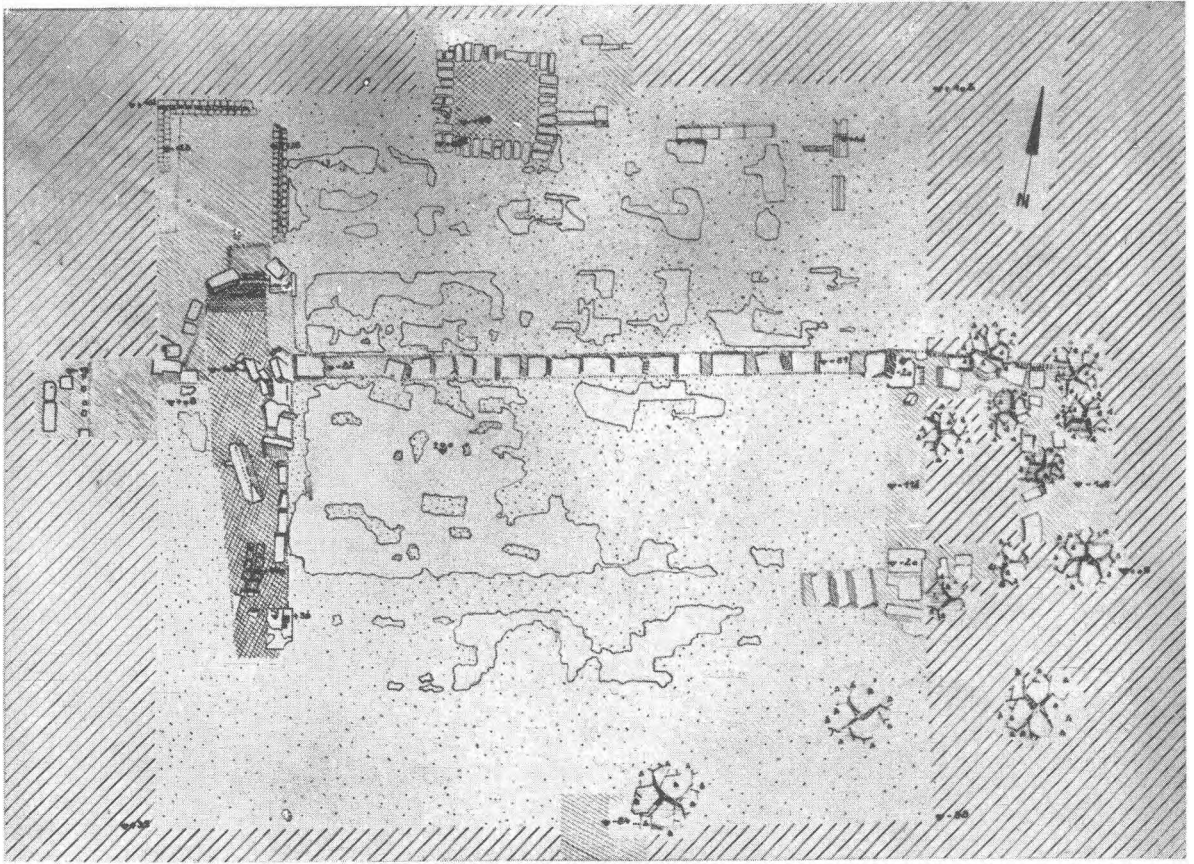


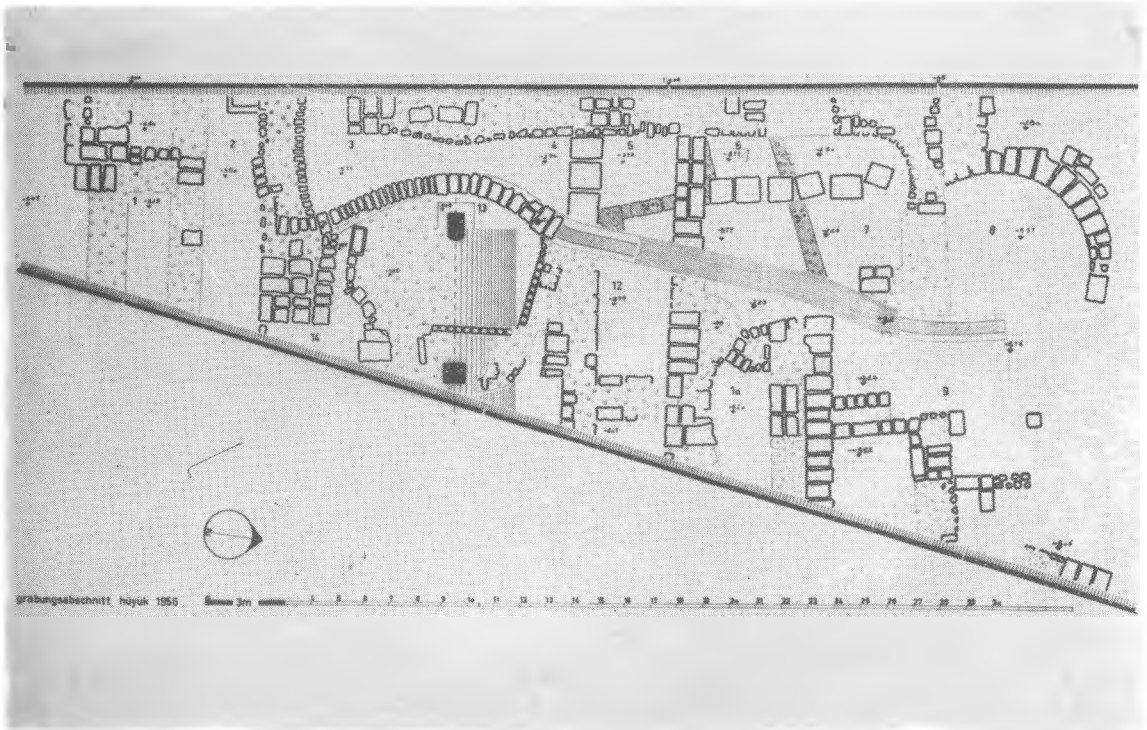
Fig. 23



Fig. 24



Res. 1 — Misis: Kilise plânı



Res. 2 — Misis: Höyük plânı.

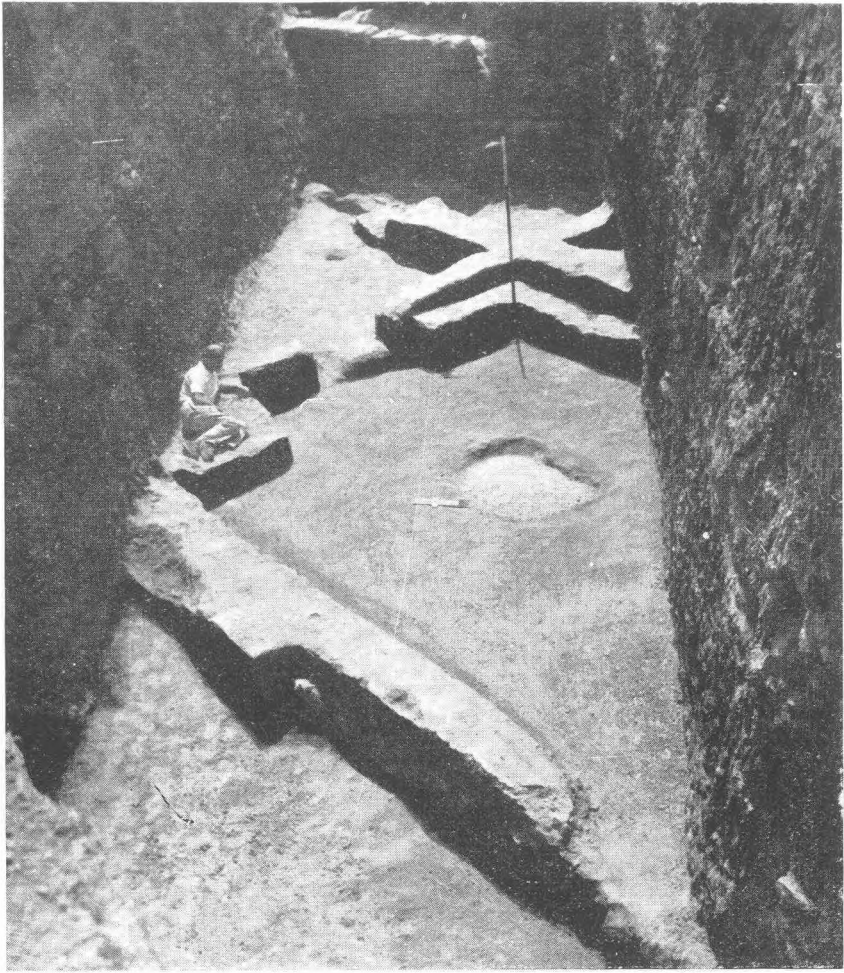


Fig. 1 — Beycesultan: Large megaron in Level VIII of the Troy IV period.

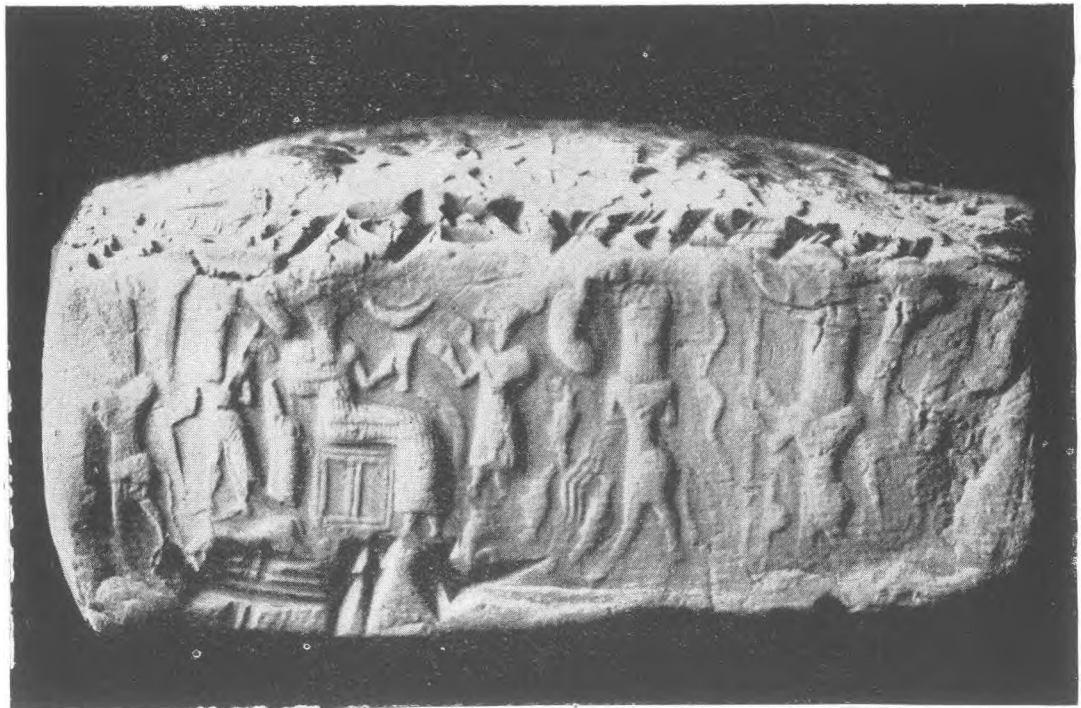


Fig. 2 — Beycesultan: Pottery from the smaller megaron in Level VIII,

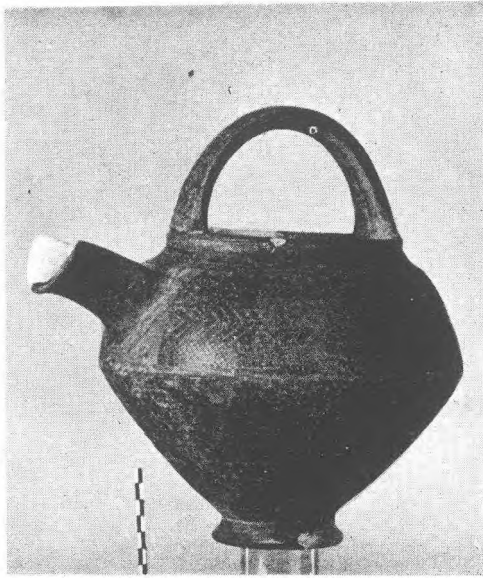




Res. 1 — Kültepe: Kanış Karumunda Ib katı binaları.



Res. 2 — Kültepe Kanış Karumunda II. katta bulunmuş bir zarf üstündeki silindirik mührün baskısı,



Res. 3 — Kültepe: Ib katında bulunmuş  
bir çaydanlık.