

## 1975 ALACAHÖYÜK KAZILARI

HAMİT ZÜBEYİR KOŞAY - MAHMUT AKOK

Alacahöyük 1975 Arkeolojik kazı çalışmalarına 6 Eylül 1975 ile 28 Ekim 1975 günleri içinde devam edilmiştir.

Kazı heyeti'de, 1974 mevsimindeki kişilerden meydana gelmiştir. Yalnız Kültür Bakanlığı, Eski Eserler ve Müzeler Genel Müdürlüğü temsilcisi olarak kazı heyetine, Kastamonu Müzesi Asistanı, Arekeolog Mustafa Yüksek'te katılmıştır.

### KAZI VE RESTORASYON ÇALIŞMALARI:

Alacahöyük'te 1968 mevsiminden beri sürdürülen arkeolojik kazılarda, kazı heyetince tertip edilen program uyarınca, yerinde kalma ve korunmalarına gerek duyulan mimarî buluntuların Restore edilmesi de, kabul edildiğinden, son sekiz mevsim sürdürülen çalışmalar sırasında, 1935 yılından beri açığa çıkarılmış ve zamanında durumları kesin tesbit edilmiş olan mimarî kalıntılardan dağılmaya yüz tutan parçalar, düzenlenerek geniş ölçüde Restore edildiler.

Yeni mevsim kazılarıyla açığa çıkarılan mimarî kalıntıların da, bir çokları, aynı yolla restore edilmeğe devam edilmiştir.

1975 yılı kazı çalışmaları höyüğün biri kuzeyde, diğeri de batısında olmak üzere iki ayrı bölümde sürdürüldü.

Kuzey yöndeki kazı; 1974 mevsimi, bu yönde açılan kazı yerinin, güney ucundan başlayarak batıya uzanan

10x50m. yüz ölçümünde bir yarma içinde yapıldı. Bu alanın her tarafında ortalama 2 m. derinliğe inilerek, Frig çağı yerleşmesi yapı kalıntılarını, bütün sondaj alanında açıklıkla tesbit edildi.

Bu alanın doğu ucunda ve Frig çağı temellerinin altında, Hitit çağı yapılarının duvarlarından üs kısımlarda görülmeğe başladı. Bu kazı yerinde bulunan Frig çağı yapı kalıntıları, tek tabakayı temsil ediyorlardı. Doğu - batı yönünde, yan yana sıralanmış meskenlerin taş temelleri, evlerin ön ve iç sofalarındaki kaldırım döşemeli bölümler, açıklıkla gözüktüyorlardı.

Frig meskenlerinin bölmelerini meydana getiren taş temellerin 50 cm.'yi aşmayan ince duvardan oluşması, duvar üst kısımlarının sade bir düzende ve ağaç çatkılı kerpiç ile örülmüş olmalarına işaret ediyorlardı.

Daha alt katlarda görülen, Hitit çağı duvarları ise, çok iri taşlarla örülmüş ve geniş ölçüde idiler. Bu duvarların temel olduğu yapılar, önemli tesislere işaret eden kalıntılar biçiminde görülüyorlardı.

Kuzey yöndeki bu kazıda bütün varlığıyla açılan Frig tabakası içinde, çağının çeşitli arkeolojik küçük eserlerine raslanılmıştır, bunlar usulünce envanter edilerek Alacahöyük müzesinde muhafaza edilmek üzere, yetkililere teslim olunmuştur.

On yedi müzelik eser arasında, yedi tanesi, seramikten kap kaçak olup,

beş tanesi maden ve beş tanesi de, taştan yapılmış alet idiler.

Batı yöndeki kazı ve araştırma yeri Alacahöyük'te, Büyük Hitit İmparatorluk çağı şehir müdafaa tesiidinden, batı kapısı denilebilecek olan, poternli kapının güney kanadında raslamaktadır.

Alacahöyük kazısı genel planın, XVI-XVII

50-52 — kareleri içine düşen bu alanın derinliklerinde, poternli kapıyı koruyan sağ burcunda bulunabileceği tahmin edilmiş ve Alacahöyük kazısı 1963-1967 çalışmaları ve keşiflerine ait ilk rapor yayınındaki lev. LXXXVI da bulunan mimarî planda da işaret edilmisti.

Bu kez üstünde olan topraklar geniş ölçüde kaldırılarak, burcun her tarafta, kalın temel dizileri görülmüştür. Bu temel duvarları, höyüğün dışına, yani batı yönüne düşenlerin üst kısımları, geniş ölçüde, taşları alınmak suretiyle tahrip edilmişlerdir. Batı yönde yürütülen kazılar tamamen mimarî buluntulara yönelik olmakla, çalışmalar özel bir metot içinde yapılmıştır.

Bulunan temel duvarı çatkılarında uygun düzeltme, Restorasyonuna geçilerek, poternli kapının sağ kanat burcunu teşkil eden duvarlar hemen hertarafta birbuçuk metre yükseltilmişlerdir.

Bu yeni Restorasyon çalışmalarıyla Alacahöyüğün, Hitit büyük imparatorluk çağındaki şehir surunun poternli kapı diye tanıtılan, batı kapısı, temel kurulu-

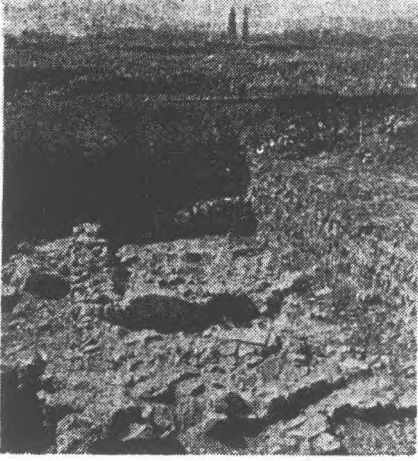
şu tüm varlığıyla yerinde tekrar yaşatılmış olmaktadır.

1975 kazı mevsimi Alacahöyüğünü tanzim ve restorasyon çalışmaları arasında, eski buluntuların, bozulan parçalarının onarımları yapıldı.

Geçen sene programa alınan, kazı alanlarının yüksek bir yerden rahat, toplu ve geniş ölçüde görülmesini sağlayıcı (geçici de olsa), bir ağaç çakılı kulenin yapılmasını planlanmıştı. Bu defa projesine göre bu tesis çatılarak, ikmâl edilmiş bulunmaktadır. Kulenin etrafı görme sahanlığı, yerden sekizbuçuk metre yukarda olup, enaz on kişi bu yerden kazı alanlarını ve höyüğün çevresini, rahatça görebilmektedir.

Alacahöyük kazı sitesi, yeni kurulmakta olan açık ve kapalı Müze tesisleri, tanzimli ve restore edilmiş örenleriyle, orta anadolu tarih ve Arkeolojisiinde tuttuğu önemli yerini, uzun zamanlar yaşatacak hamleli çabalar için dedir.

Höyük'te bu güne kadar kazılmayan yerlerin üzereinde yeniden yapılacak Arkeolojik araştırmalara devam edilmesi programlanmış olduğundan, gelecek çalışmaların verimli sonuçları da, yeni hamlelere olumlu yönde katkılabilecektir, bir başka yönden, Alacahöyük kazı sitesinde turistik alanlarda da düzenlemeler yapılması ve bu yoldaki tesislerinde kurulmasıyla, yerli ve yabancı ziyaretçilerinin ilgisini üzerine daha kuvvetli çekeceği bir gerçektir.



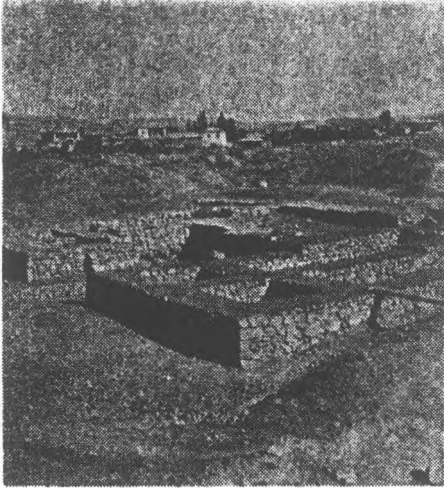
1 — Kuzey yönünde Frig çağı mimarî buluntuları



2 — Kuzey yönünde Frig çağı mimarî buluntuları



3 — Poternli kapı, sol burç temel duvarların bulunuşu



4 — Poternli kapı sol burçun, restorasyon çalışması ve poternli kapının genel görünümü



5 — Poternli kapı sol burç, restore edilmiş şekli