

ŞÜKRANLI NEKROPOL KAZISI - 1975

DÜNDAR TOKGÖZ

Seyitgazi İlçesine bağlı Şükranlı Köyü'ndeki nekropol kazısına 1975 yılında Bakanlığımızın 4.7.1975 gün ve 471-1 (26).08103 sayılı kazı ruhsatı ile 8.7.1975 tarihinde başlamış ve çalışmalarımız 20 gün sonra bitirilmiştir. Bu yılki kazı heyetimiz Başkan Dündar Tokgöz, Asistan Yüksel Çakır, Müze Memuru Mehmet Mutlu, Şoför Necip Tuna ve bekçilerden Ahmet Kırıcı'dan kurulu idi.

1975 yılındaki çalışmalarımız yine Bizans nekropolü içindeki kaya mezarlarının açılması ile başlamıştır. Geçen yıldan temizlenmesi yarım kalan bir kaya mezarı ile çevresinde üç yeni mezar daha tesbit edilerek kazısı yapılmıştır. Yine geçen sene kazısı yapılan 8 yer altı kaya mezarı, kışın sel sularının baskınına uğradığından içleri çamurla dolmuş ve bazıları da görünmez olmuştu. Bu sebepten eski mezarlar tekrar temizlenerek gerekli barikatlar yapıldı. Kazı mevsiminin geç olması ve harman zamanına raslaması sebebi ile bu yılki çalışmalarımız oldukça güç olmuştur.

A — NEKROPOL ÇALIŞMALARI :

MEZAR — 9 :

7, GH plankareye tesadüf eden ve

¹ Kazımız sırasında heyetimize her türlü yardımı sağlayan ve ziyaretleriyle alakasını esirmeyen Seyitgazi Kaymakamı Sayın Orhan Kırılı'ya, Seyitgazi Turizm Derneği mensuplarına teşekkürü borç biliriz.

üstü açık bir girişi (dromosu) ve birde mezar odaşı bulunan, kalker kayaya oyulmuş bir mezardır. (Res. 21 pl). Mezarın ana eksenini 60 derece kuzey - doğu istikametindedir. Üstü açık tek basamaklı girişin uzunluğu 94 m., genişliği başta 1.17 m., arkada 1.32 m., yüksekliği ortalama 0.66 m. dir. Üzeri tabii arazi seviyesinde olup, gömmeden sonra toprakla doldurulmuştur (Res. 9, 21). Girişin sonunda mezar odasına açılan ve üstü sonradan kırılmış bir kapı bulunmaktadır. Kapının genişliği 0.54 m., yüksekliği tahminen 0.56 m., et kalınlığı ise 0.34 m. dir.

Mezar odası girişin zemin seviyesinden 0.96 m. alçakta olduğundan içine yükseklikleri 0.26 m. ve 0.32 m. ve 0.34 m. olan iki basamakla inilir (Res. 5, 21 A-A). Mezar odası GD duvarında 2.32 m., KB duvarında 2.16 m. uzunluğunda ve önde 1.28 m., arkada 1.34 m. genişliğindedir (Res. 21 pl). Mezar istikametinde ve beşik tonoz şeklinde yapılmış tavanın tam ortadan yüksekliği 1.71 m. dir. Tavana sonradan 0.15 m. çapında bir delik açılmıştır. Odanın üç duvarında birer arcosolium vardır. GD duvarındaki zeminden 0.52 m. yükseklikte olup, ağız genişliği 1.90 m., derinliği 1.70 m. ve tam ortadan yüksekliği 0.90 m. dir. (Res. 3,21 pl). KB duvarında açılan arcosoliumda zeminden 0.50 m. yükseklikte, ağız kenarı tahminen 1.80 m., derinliği 1.65 m. ve tam ortadan yüksekliğide 0.88 m. dir. Ağız kenarı sonradan tahrip edilmiştir (Res. 4). Odanın cephe duvarındaki ar-

cosolium ise zeminden 0.56 m. yükseklikte, 1.60 m. ağız genişliğinde, 1.98 m. derinlikte ve tam ortadan 0.92 m. yüksekliktedir (Res. 22 B-B). Bu arcosoliumun ağız çevresinde bir önceki gibi tahrip edilmiştir.

Mezarın ölçüleri biraz nisbetsizdir. Gerek karşılıklı duvarların boyları ve gerekse arcosoliumların ölçüleri arasındaki farklar büyüktür. Yine buna paralel olarak işçilik zayıftır. Mezarın dışında veya içinde herhangi bir tezyinat yoktur².

Buluntular: Mezarın zemininde gri hamurdah yapılan küçük kase parçaları bulunmuştur (Res. 27 No. 1-3).

MEZAR 10:

10, C plankareye tesadüf eden ve üstü açık bir girişi, iki mezar odası bulunan, kalker kayaya oyulmuş bir mezardır (Res. 23 pl). Mezarın ana eksenini 50 derece kuzey - doğu istikametindedir. 0.36 m. yükseklikte bir basamağı bulunan girişin uzunluğu 1.70 m., genişliği 0.99 m., yüksekliği de ortalama 0.75 m. dir. Girişin üstü tabii arazi seviyesinde olup, gömmeden sonra toprakla doldurulmuştur (Res. 6). Girişin sonunda mezar odasına açılan ve sonradan tahrip edilmiş bir kapı vardır. Kapının genişliği 0.51 m., et kalınlığı 0.44 m., yüksekliği ise tahminen 0.50 m. dir.

Birinci mezar odası girişin zemin seviyesinden 1.03 m. daha alçakta yapıldığından içine yükseklikleri 0.41 m. ve 0.39 m. olan iki basamakla inilir (Res. 10, 23 A-A). Ayrıca kapı eşliğinde 0.23 m. düşürülmüştür. Bu mezarın geçen seneki bulunanlardan tek farklı yanı giriş ve mezar odasındaki basamakların yarım daire şeklinde olmasıdır

(Res. 10, 23 pl). Bu mezar odasının uzunluğu GD duvarında 1.69 m., KB duvarında 1.60 m. olup genişliğide 1.76 m. dir. Mezar istikâmetinde ve yalancı tonoz şeklinde yapılmış tavanın yüksekliği ise 1.76 m. dir. Odanın GD ve KB duvarlarında açılmış birer arcosoliumu vardır. GD duvarında açılmış arcosolium zeminden 0.54 m. yükseklikte, 1.61 m. ağız genişliğinde 1.37 m. derinliğinde ve tam ortadan 0.76 m. yüksekliğindedir (Res. 8, 23 A-A). Diğeri ise zeminden 0.52 m. yükseklikte, 1.50 m. yüksekliğindedir (Res. 9). Her iki arcosoliumun ağız kenarları sonradan tahrip edilmiştir.

İkinci odaya kayaya oyma yalancı payeli bir kemerle geçilmektedir (Res. 7). Payelerde başlık olmayıp yalancı kemer tavan dönüşüne uygun olarak birleşir. Payeler zeminde 0.44 m. genişlikte ve 2.20-0.25 m. kalınlıktadır. Yalancı kemer ise paye genişliğinde olup, tavandan 0.13 m. düşük yapılmıştır. İkinci odanın uzunluğu 1.81 m., genişliği 1.80 m. dir. Duvarlarına açılmış üç arcosoliumu vardır. GD duvarındaki zeminden 0.53 m. yükseklikte,, 1.61 ağız genişliğinde, 0.88 m. derinliğinde ve tam ortadan 0.75 m. yüksekliktedir (Res. 8). KB duvarındaki arcosoliumda ölçüleri bakımından bir öncekinin benzeridir. Cephe duvarına açılmış olanı ise zeminden 0.55 m. yükseklikte, 1.35 m. ağız genişliğinde, 0.84 m. derinlikte ve tam ortadan 0.88 m. yüksekliktedir. Üç arcosoliumunda ağız kenarları sonradan tahrip edilmiştir. Mezarın içinde herhangi bir tezyinat yoktur.

Buluntular: Birinci ve ikinci odalı lar zeminden gri, pembe hamurlardan yapılmış tabak, testi ve kapak parçaları bulunmuştur (Res. 27 No. 4-7).

² Geçen sene kazısını yaptığımız bazı mezarların içinde oyma ve kabartma haç, arcosolium kenarlarında boya ile yapılmış süslemeler vardı.

³ Yine geçen sene bulduğumuz mezarların bazıları yalancı kemer ve payeliydi. Fakat onların yalancı payeleri başlıklı olup üzerinde rozet, haç gibi kabartmalar vardı.

MEZAR 11 :

8, E plankareye tesadüf eden ve üstü açık bir girişimi, iki tane mezar odası bulunan, kalker kayaya oyulmuş bir mezardır (Res. 24). Mezarın ana eksenini 65 derece kuzey - doğu istikâmetindedir. 0.56 m. yüksekliğinde ve yarım daire şeklinde bir basamağı bulunan girişin uzunluğu 1.74 m. genişliği 1.14 m., yüksekliği de ortalama 1.04 m. dir (Res. 11). Girişin üstü tabii arazi seviyesinde olup, gömmeden sonra toprakla doldurulmuştur. Üstü açık bu girişin sonunda mezar odasına açılan kapı vardır. Kapının genişliği 0.54 m., yüksekliği 0.86 m., et kalınlığı 0.29 m. dir.

Birinci mezar odası girişin zemin seviyesinden 0.93 m. daha alçakta yapıldığından içine yükseklikleri 0.30 m. ve 0.24 m. olan iki basamakla inilir (Res. 15, 24 A-A). Bu mezar odasının uzunluğu 1.70 m., genişliği ise önde 1.50 m. arkada 1.60 m. dir. Mezar istikâmetinde ve yalancı tonoz şeklinde yapılmış tavanın yüksekliği de 1.70 m. dir. Odanın GD ve KB duvarına açılmış birer arcosoliumu vardır. GD duvarındaki zeminden 0.52 m. yükseklikte, 1.45 m. ağız genişliğinde, 1.28 m. derinlikte ve tam ortadan 0.79 m. yükseklikte (Res. 13). KB duvarındaki zeminden 0.77 m. yükseklikte, 1.43 m. ağız genişliğinde, 1.22 m. derinlikte ve ortadan 0.80 m. yükseklikte (Res. 14).

İkinci odaya (Mezar 10 da olduğu gibi) kayaya oyma yalancı payeli bir kemerle geçilmektedir (Res. 12). Payelerin zemin başlangıcındaki genişlikleri 0.38 m. olup, kemerle birleştikleri yerde 0.32 m. ye düşer. Kalınlıklar ise 0.20 m. dir. Kemerin yüksekliğide 0.20 m. - 0.29 m. arasında değişmektedir. İkinci odanın uzunluğu GD duvarında 1.73 m., KB duvarında 1.54 m., genişliği önde 1.56 m., arkada 1.73 m. dir. Odanın üç duvarında da birer arcosolium vardır. GD duvarında açılan zeminden 0.57 m. yükseklikte, 1.53 m. ağız genişliğinde,

1.20 m. derinliğinde ve tam ortadan 0.80 m. yükseklikte (Res. 13). KB duvarındaki arcosoliumda bir öncekinin benzeridir. Cephe duvarına açılmış arcosolium ise zeminden 0.52 m. yükseklikte, 1.41 m. ağız genişliğinde, 1.24 m. derinliğinde ve tam ortadan 0.90 m. yükseklikte (Res. 12).

Bu mezarın içinde de herhangi bir tezyinat yoktur. Biçim bakımından (Mezar 10) un bir benzeridir. Tek farkı inişteki basamağın dikdörtgen şeklinde olmasıdır (Res. 15).

Buluntular : Birinci ve ikinci odaların zemininde dağınık olarak gri ve kıremidi renk hamurlardan yapılmış kase parçaları bulunmuştur (Res. 27 No. 8-14).

MEZAR 12 :

8, C plankareye tesadüf eden ve üstü açık bir girişi, birde mezar odası bulunan, kalker kayaya oyma mezardır (Res. 26 pl). Mezarın ana eksenini 50 derece KD istikâmetindedir. Basamak şeklinde bir meyille içine inilen girişin uzunluğu 1.70 m., genişliği 1.10 m., yüküyükseklığide ortalama 0.80 m. dir. Girişin sonunda üstü tahrip edilmiş bir kapı vardır (Res. 16). Kapının genişliği 0.43 m., et kalınlığı 0.33 m. ve yüksekliği tahminen 0.53 m. dir.

Mezar odası girişin zemin seviyesinden 1.16 m. alçakta yapıldığından içine yükseklikleri 0.39 m. ile 0.37 m. olan iki basamakla inilir. Basamaklar yarım daire şeklinde yapılmıştır (Res. 19). Mezar odasının uzunluğu 1.92 m., genişliği önde 0.95 m., arkada 1.35 m. dir. Yalancı ve düşük beşik tonoz şeklindeki tavanın yüksekliğide 1.50 m. dir. Odanın üç duvarında da birer arcosolium vardır. GD duvarındaki zeminden 0.51 m. yükseklikte, 1.81 m. ağız genişliğinde 1.47 m. derinlikte ve tam ortadan 0.98 m. yükseklikte (Res. 17). Karşısındaki KB arcosoliumuda bir öncekinin benzeri olup, ölçülerinde fazla bir farklılık göstermez. Cephe duvarına

açılmış arcosolium zeminden 0.50 m. yükseklikte, 1.42 m. ağız genişliğinde 1.43 m. derinlikte ve tam ortadan 0.88 m. yüksekliktedir (Res. 18).

Mezarın arcosolium ağız kenarlarında sonradan yapılan tahribat izleri vardır. Mezarın işçiliği zayıf olup herhangi bir tezyinata yoktur.

Buluntular: Zeminde koyu gri ve pembe hamurlardan yapılmış geniş kase, tabak ve kapak parçaları bulunmuştur (Res. 27 No. 15-18).

YORUM

Şükranlı Nekropolü (1974 yılı kazı raporunda da belirtildiği gibi) bölgede önemli bir buluntudur. Çünkü bölgedeki diğer mezarlarda göremediğimiz genel karakter bu nekropolde açıkça görülür. Dağlık Frigya'da kayaya oyulmuş Bizans çağına ait binlerce mezar vardır. Fakat bunlardan bir kısmı daha önceki çağlarda yapılmış mezarların bozulmuş veya ilâveler yapılmış bir şeklidir. Diğer bir kısmı ise müsait görülen kayalıklara gruplar halinde ve gelişmiş güzel açılmış olanlardır. Bunlarda işçilik vasıfsız olduğu gibi çoğu zaman yön mefhumları da yoktur. Kaya sertliği gözönüne alınmayanlarda günümüze varamadan eriyip gitmişlerdir.

Çevrede yaptığımız araştırmalarda bu tipe yakın mezarlara Çifteler İlçesine bağlı Hanköy'de rasladık. Bugün üzerinde adı geçen köyün kurulu olduğu bu bölgenin geniş bir Bizans nekropolü olduğu kanaatindeyiz. Çünkü kaya altına oyulmuş mezarlardan görme imkânına sahip olduğumuz bir kaç tane halen ahır olarak kullanılmaktadır (Res. 28). Bunlar Şükranlı mezarlarından daha geniştir. Ortalarında tavanı taşıyan ve kayadan çıkarılmış bir sütunları vardır. Bazende bir mezardan diğerlerine geçmek mümkündür. Gördüklerimizin içlerinde herhangi bir tezyinata raslamadık.

Sivrihisar İlçesine bağlı Dümrek

Köyü'nde bulunan kaya altına oyma bir mezar ise ölü gömme şeklini göstermesi bakımından ilginçtir. Dikdörtgen planlı bir odadan meydana gelen mezarın tavanı semerdam şeklinde oyulmuştur. Mezarın küçük bir kapısı olup bu da dıştan bir kapak taşı ile örtülmektedir (Res. 29, 30). Mezar odasının içinde pişmiş topraktan bir lahit bulunmuştur (Env. A-281-75). Lahit stilize domuz şeklinde yapılmış olup, üstünde iki kapağı vardır (Res. 31). İçinde ise bir iskeletten başka herhangi bir ölü hediye eşyası çıkmamıştır.

Netice olarak Bizans çağının erken safhalarına ait bu tür mezarlar Dağlık Frigya bölgesinin her tarafına dağılmış bir durumdadır. Ancak dini merkezlerde toplu ve bir intizam içinde olan bu mezarlar, diğer bölgelerde dağınık ve değişik karakterdedirler. Genellikle hac planlı olup, gömme mezar içindeki arcosolium içlerine yapılmaktadır. Erken çağlarda mezarlara ölü eşyası olarak testi, geniş kase, tabak gibi pişmiş toprak hediyeler konulmuştur.

B — TÜRÜMÜS ÇALIŞMALARI :

1974 Şükranlı Nekropol Kazısı sonunda çevrede yaptığımız araştırmalarda yan yana üç türümüs tesbit etmiştik. Türümüsler Çukurca Köyü'nün 300 m. kuzeyinde ve bugünkü Şükranlı - Çukurca köyleri arasındaki şosenin doğu ve batısında yer almaktaydı. Ortadaki türümüsün üzerinden de bu şose geçmişti (Res. 32). Yolun iki yanında kalanlar ise zamanında soyulmuş ve üst yapıları da tamamen tahrip edilmişti. Bölgenin türümüs altı mezar mimarisini tanımak ve bu anıtları kazanmak bakımından temizlenmelerinde çok büyük fayda vardı. Bu sebepten 1975 kazı mevsiminde bu iki türümüs altı mezarını da programa dahil ederek temizledik.

Türümüs 1 (T-1) :

Çukurca Köyü'nün 300 m. kuzeyin-

de ve Şükranlı - Çukurca şosesinin doğu tarafında yer alan bu tümülüs, önceleri açılmış ve içindeki mezar yapısı da dağıtılmıştır. Daha sonraları üstü sürüldüğünden yağma toprak etrafa tamamen dağılmıştır. Bu sebepten çapı 40 m. kadar genişlemiş, fakat yüksekliği 1.600 m. ye kadar düşmüştür (Res. 33). Ana eksenini tam doğu istikâmetinde olan bu mezar, bir dromos ve iki mezar odasından meydana gelmiştir (Res. 50 pl.). Mahalli kalker taşından yapılan mezarın üst yapısı tamamen, yan duvarları ise kısmen tahrip edilmiştir (Res. 34).

Dromosun yan duvarları büyük blok taşlardan meydana getirilmiştir. Ağız tamamen tahrip edilmiştir. Yan duvarlarda ortalama olarak bugün 1.40 m. kadar kalmıştır. Zemini monolit bir taş levha ile kaplı olan dromosun boyu 3.00 m., eni de 1.10 m. dir. Dromosun yan duvarlarında mezar odalarına nisbeten çok kaba bir taş işçiliği görülmektedir. Taşların iç yüzleri kabaca işlenmiş, arka yüzleri ise ocaktan alındığı gibi bırakılmıştır (Res. 36).

Kenetsiz büyük blok taşlardan yapılan 1. mezar odası yan duvarlarının da üstü olmadığından yüksekliğini bilmiyoruz (Res. 40-46). Ayakta kalanlarının ortalama yüksekliği 0.85 m. dir. Zeminini monolit bir taşla kaplı olan 1. odanın boyu 1.50 m., eni ise 1.30 m. dir. Bu odaya dromosdan bir kapı ile geçilmektedir. Kapı, odayı dromosdan ayıran blok yan duvarlarının uzantısından meydana gelmiştir (Res. 38). Kapı 0.70 m. genişliğindedir. Önünde 0.50 m. eninde bir seki vardır. Bu sekinin iki yanında kapı kanadına ait mil çukurları açılmıştır. Ortalama 0.14 m. çapında olan bu mil çukurları, 1. oda kapısının dromos tarafından bir kapak taşı ile örtüldüğünü kanıtlamaktadır.

2. mezar odasına yine bir kapı ile geçilmektedir. Kapı monolit bir taşla oyularak açılmış olup, 0.88 m. yüksekliğinde ve 0.66 m. genişliğinde-

dir (Res. 51). Kapı boyutlarına 0.04 m. girinti yapılmıştır. Buna göre 1. oda ile 2. oda arasındaki bu kapıyı içden bir kapak taşı örtmekteydi. Odanın duvarları kenetsiz blok taşlardan meydana getirilmiştir (Res. 37). Bu odanın çatısı tamamen, yan duvarları kısmen sökülüp alındığından yüksekliği ile çatı vaziyetini bilemiyoruz. Bir önceki odanın boyutları kareye yakın olduğu halde bu odanın dikdörtgendir. Eni 2.14 m., boyu da 2.72 m. dir. Zeminini 6 monolit taş levha ile kaplıdır. Fakat ortadaki iki taş, altı aranmak maksadı ile tahrip edilmiştir (Res. 43). Bu odanın da taş işçiliği 1. odanın gibidir (Res. 45).

Mezar odalarında gömü şeklini veren hiç bir iz bulunmamıştır. Ancak ikinci mezar odası doğu duvarında görülen Bizans çağı haçı ile (Res. 44) zeminde bulunan pişmiş toprak lahit parçaları tümülüsün tahripçileri hakkında açık bilgiler vermektedir.

Tümülüs 2 (T-2) :

Şosenin batısında yer alan bu tümülüs çok tahrip edilerek dağıtılmış ve bugün yüksekliği 1.40 m. ye kadar düşmüştür (Res. 47). Yerli kalker taşından yapılan tümülüs altı mezarından sadece zemin ve oda yan duvarlarına ait monolit taşlar kalmıştır (Res. 48). Ana eksenini tam doğu istikâmetinde olan bu mezar bir oda ve dromosdan meydana gelmiştir (Res. 51 pl.). Dromosun yan duvarlarına ait yalnızca temel taşları kalmıştır (Res. 49). Kabaca yontulmuş bu taşlardan dromos duvarlarının (T-1) de olduğu gibi yükseldiği zannedilmektedir. Dromosun uzunluğu 2.30 m., genişliği de 1.40 m. dir. Zeminini üç monolit taş levha meydana getirmiştir. Dromosdan mezar odasına geçilen kapıdan sadece bir seki kalmıştır. Zemin taşı üzerinde 0.04 m. yükseklik bırakılarak meydana getirilen bu sekiden kapının 0.90 m. genişlikte olduğunu anlamaktayız. Yine bu sekinin önünde ve bir olukla bir birine bağlı iki mil çukuru

açılmıştır. Bundanda anlaşılacağı gibi mezar odasına geçilen kapıyı dromosdan bir kapak taşı örmekteydi.

Mezar odasından sadece yükseklikleri 1.20 m. olan monolit üç duvar kalmıştır. İtinâlı bir işçilik gösteren bu üç duvar bir birine kenetle tutturulmuştur. Mezar odasının uzunluğu 3.00 m., genişliği de 2.50 m. dir. Zemini yan yana üç monolit taş levha örtmektedir. Bu taşlarda yan duvarlarda olduğu gibi birbirlerine kenetlidirler.

YORUM:

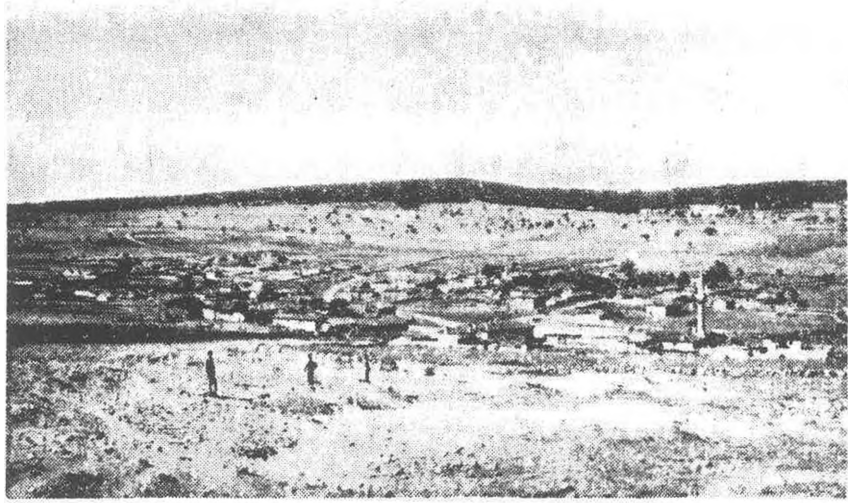
Dağlık Frigya tümülüşleri hakkında hiç bir bilgimiz yoktur. Şimdiye kadar da bölgede araştırmalar devamlı olarak kaya mezar ve anıtlarına yöneldiğinden, tümülüş mezar tipleri ihmale uğramıştır. Zaten bölgenin bir hususiyeti de oyulması kolay kalker kayalıklarının her yönde bol oluşudur. Bu sebepten kayaya oyulmuş mezar ve anıtlar, tümülüşlere nisbeten çok daha bol ve göze çarpıcıdır.

Friglere özgü ahşap mezar yapıları Dağlık Frigya bölgesinde terkedilerek yerini kaya oyma mezar tiplerine bırakmıştır. Fakat ahşap yapı özellikleri ile zarif motifler yinede kayaya işlenmiştir. Friglerin bölgede açmış oldukları bu gelenek Helenistik, Roma ve Bizans çağlarında da devamede gelmiştir. Helenistik çağda Frig mezar ve anıtlarına bir nisbet olarak Gerdek Kaya mezar anıtı kayaya oyulmuştur (Res. 54). Bu

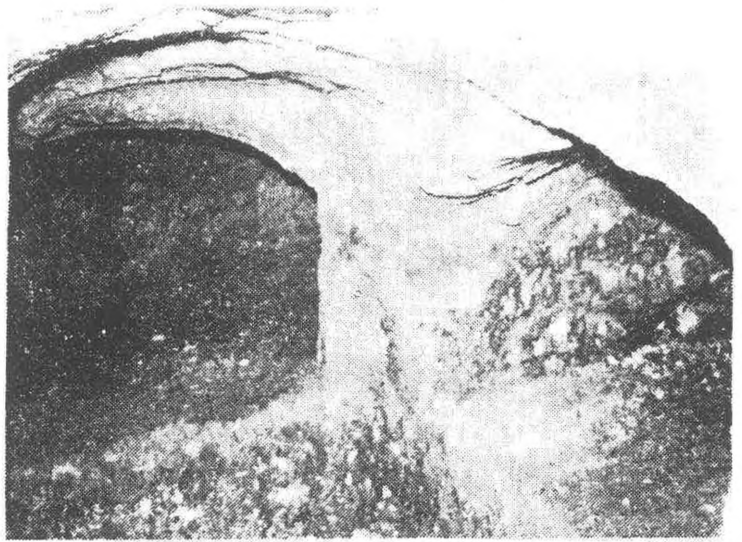
anıt mezarın yanında kazısını yaptığımız (T-1) ve (T-2) tümülüşlerinin de aynı çağda yapıldıklarını tahmin etmekteyiz. Kaya anıt mezarlarının yanında ve aynı çağda tümülüş altı mezarlarının da bulunması düşündürücüdür. Nasıl Frig anıt ve mezarlarının tüm cep-heleri doğu istikâmetinde ise (Bitmiş Abide hariç) (Res. 56, 57), bu çağında anıt ve mezar ana eksenleri aynı istikâmettedir.

Kazısını yaptığımız (T-1), (T-2) tümülüş altı mezarlarının tipleri, Anadolu M.Ö. (5-2). yüzyılları arasında yapılan yaygın türlerdendir. Mezar içlerinde ölü hediye eşyası bulunmadığından kat'i bir tarihleme yapılamamaktadır. Fakat (T-1) tümülüşü içinde bulunan E. Bizans çağına ait pişmiş toprak lahit parçaları, mezarın ilk defa E. Bizans da soyulup tekrar mezar olarak kullanıldığını, doğu duvarındaki haç ise, G. Bizans da ikinci defa soyulduğunu, lahitin parçalandığını ve mezar üst yapısının alındığını göstermektedir. Mezarların üst yapılarına ait hiç bir izin kalmamış olması, çatı tipini öğrenmemize mani olmuştur.

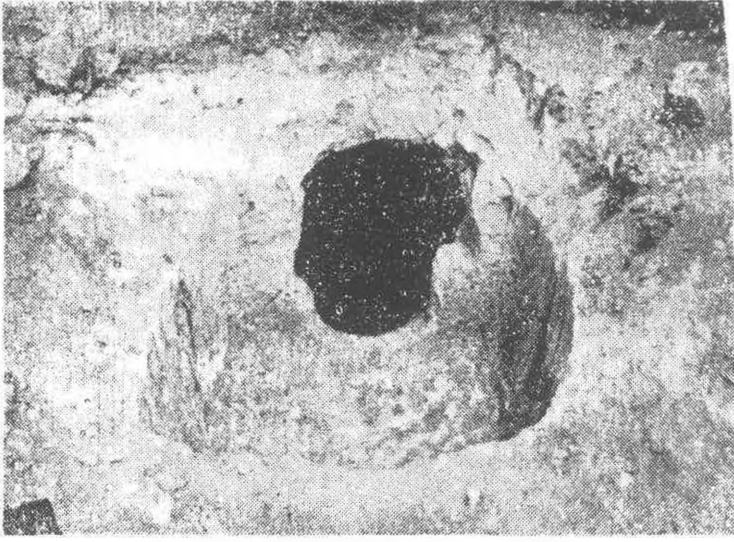
Anadolunun her yerinde olduğu gibi Dağlık Frigya da Bizans çağı tahripleri çok büyüktür. Evvelki çağlarda yapılan bütün yapıları tahrip etmeleri, kendilerine mal etmek için bozmaları, hatta kendi mezarlarını dahi soyup, tahrip ederek bırakmaları çağının karakterlerini göstermektedir (Res. 55).



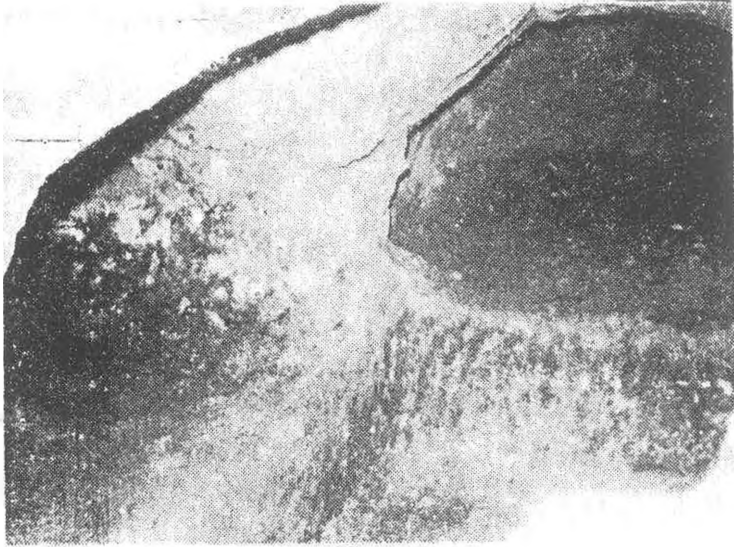
Resim 1 — KD istikametinden nekropol ve Şükranlı'nın görünüşü.



Resim 3 — Mezar 9 un GD görünüşü.



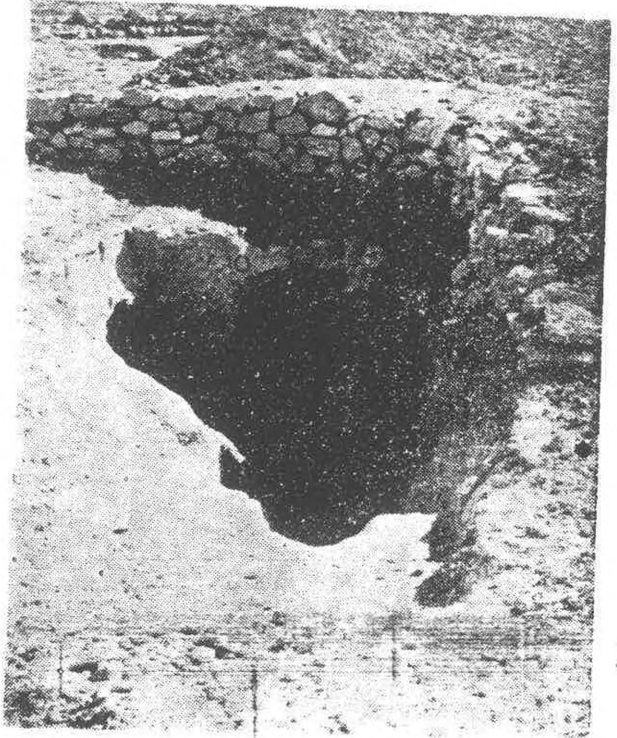
Resim 2 — Mezar 9 un giriş ve kapısı.



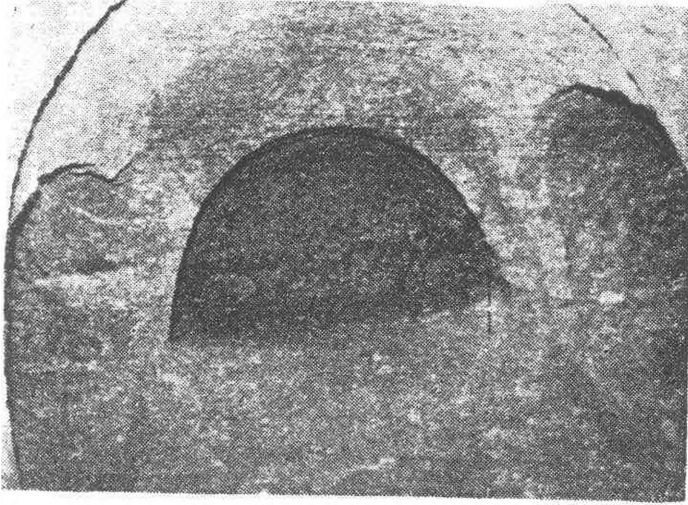
Resim 4 — Mezar 9 un KB görünüşü.



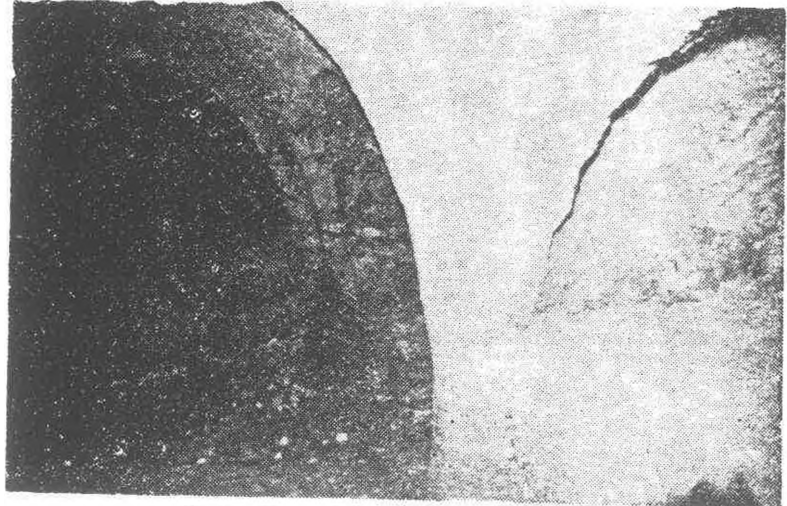
Resim 5 — Mezar 9 un içinden kapısına doğru



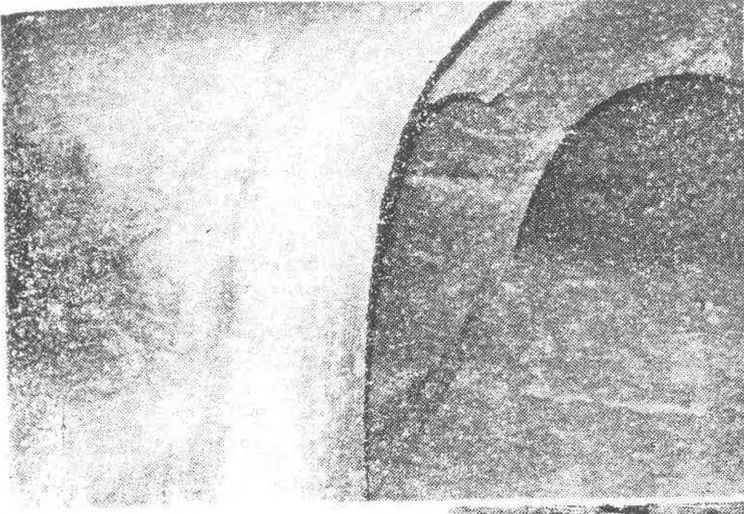
Resim 6 — Mezar 10 un giriş ve kapısı.



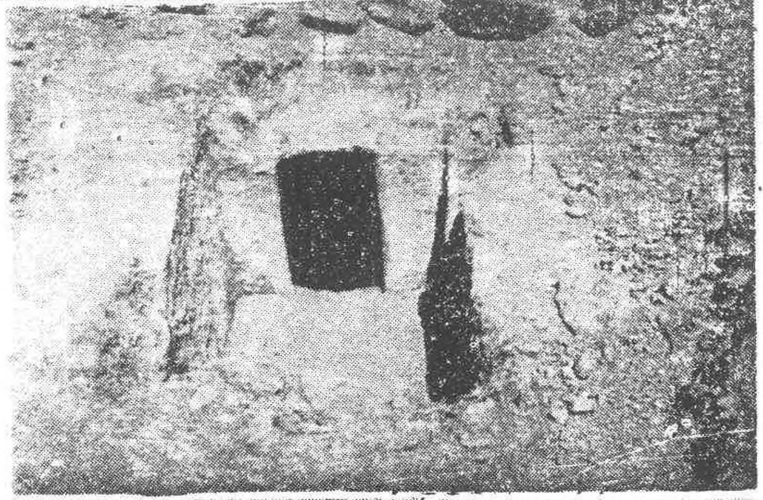
Resim 7 — Mezar 10 un içinden bir görünüş.



Resim 8 — Mezar 10 un GD görünüşü



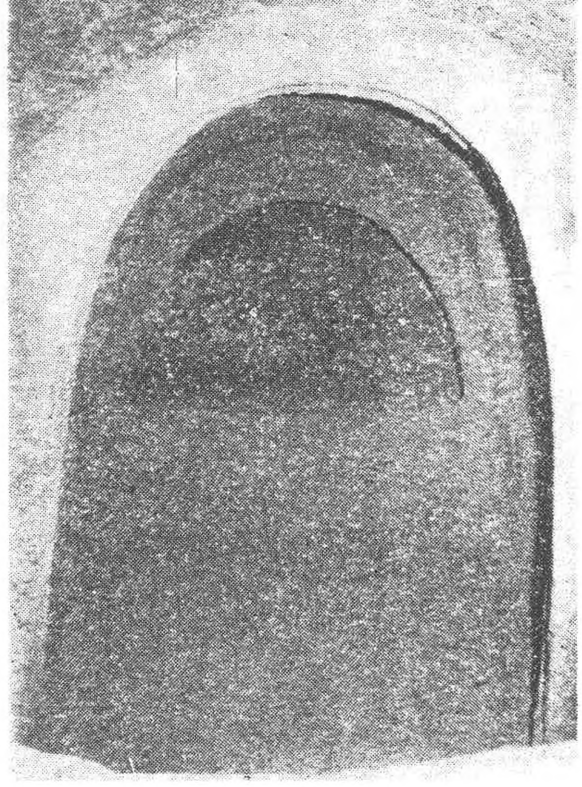
Resim 9 — Mezar 10 un KB görünüşü



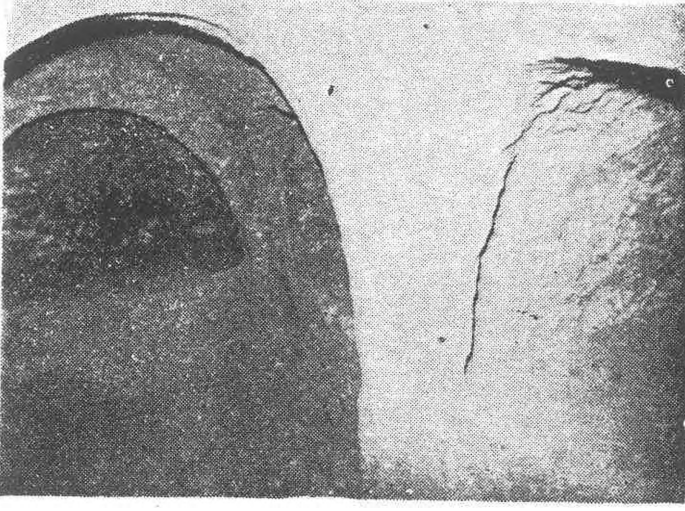
Resim 11 — Mezar 11 in giriş ve kapısı.



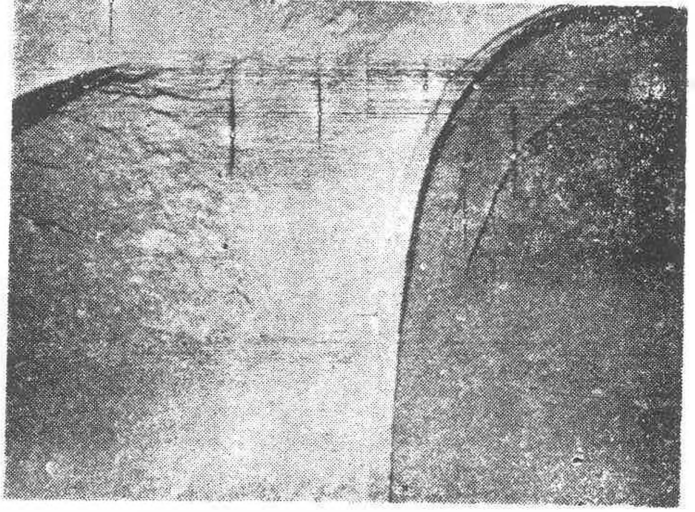
Resim 10 — Mezar 10 un içinden kapısına doğru görünüşü.



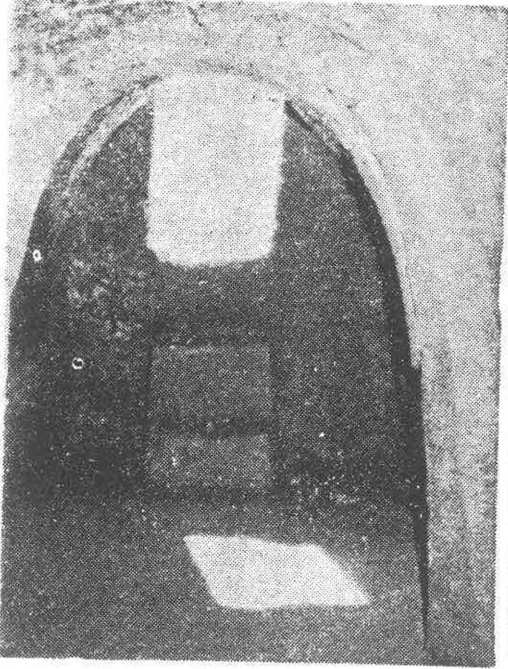
Resim 12 — Mezar 11 in içinden bir görünüş.



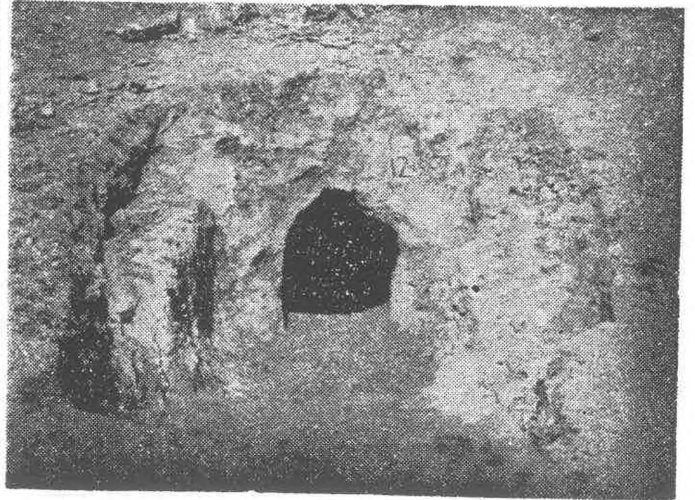
Resim 13 — Mezar 11 in GD görünüşü.



Resim 14 — Mezar 11 in KB görünüşü.



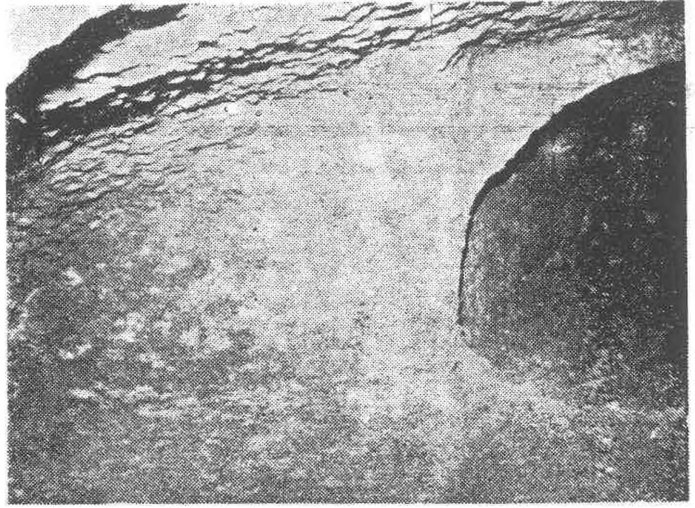
Resim 15 — Mezar 11 in içinden kapısına doğru görünüşü.



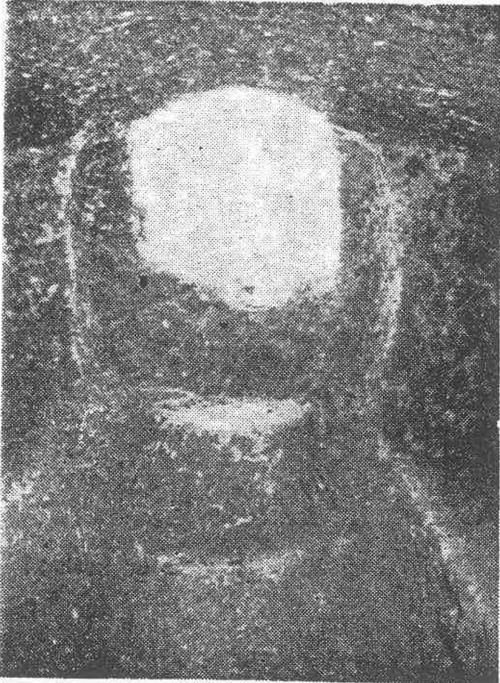
Resim 16 — Mezar 12 nin giriş ve kapısı.



Resim 17 — Mezar 12 nin KB görünüşü.

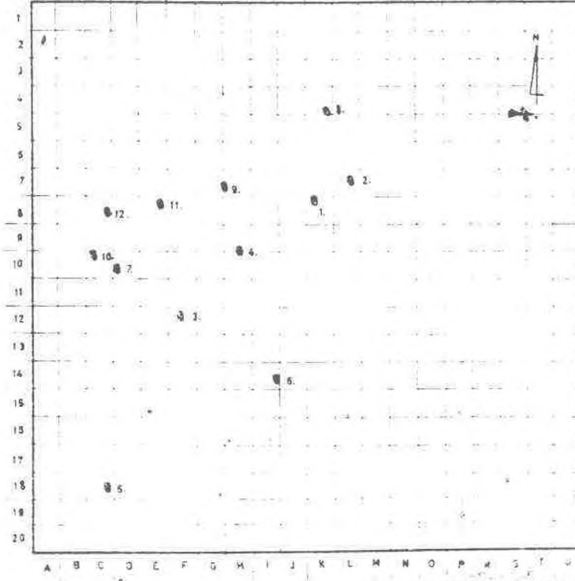


Resim 18 — Mezar 12 nin KB görünüşü.



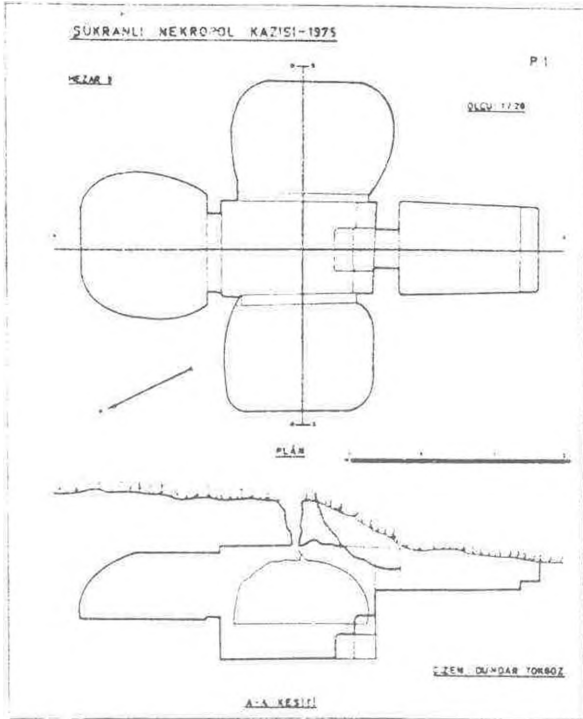
Resim 19 — Mezar 12 nin İçinden kapısına doğru görünüşü

ŞÜKRANLI NEKROPOL KAZISI - 1975 ölçü:1/500

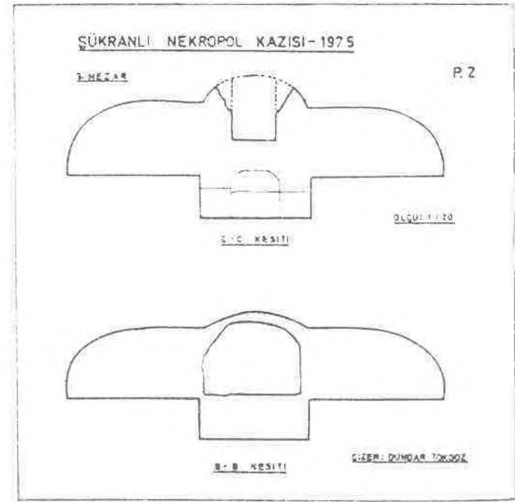


Resim 20- Şükranlı nekropolünün şematik planı.

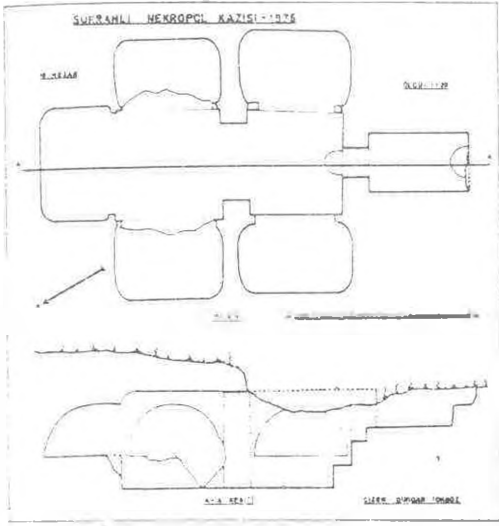
Resim 20 — Şükranlı nekropolünün şematik planı.



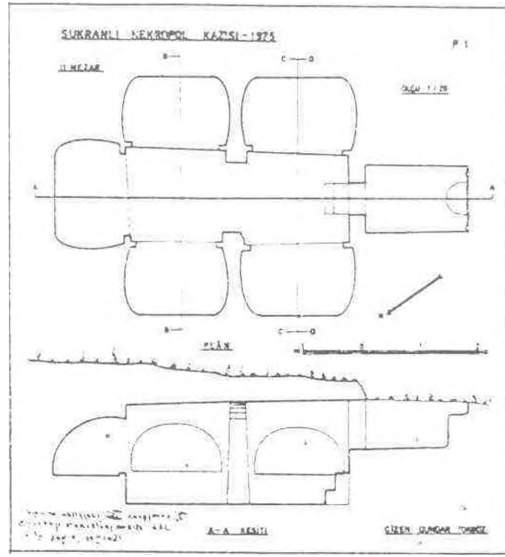
Resim 21 — Mezar 9 un plan ve kesiti.



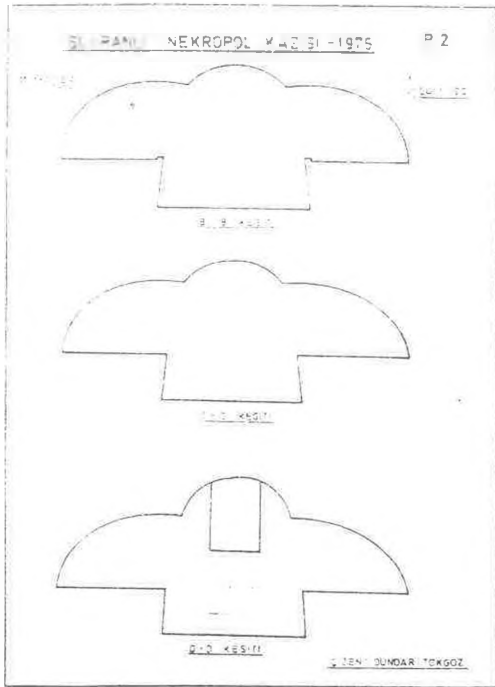
Resim 22 — Mezar 9 un kesitleri.



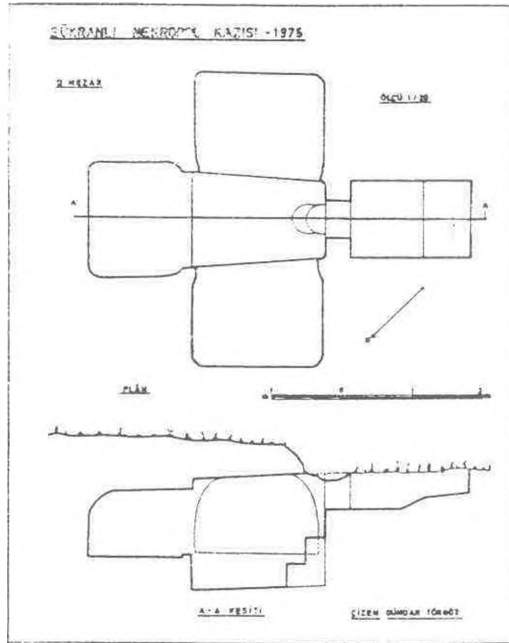
Resim 23 — Mezar 10'un plan ve kesiti.



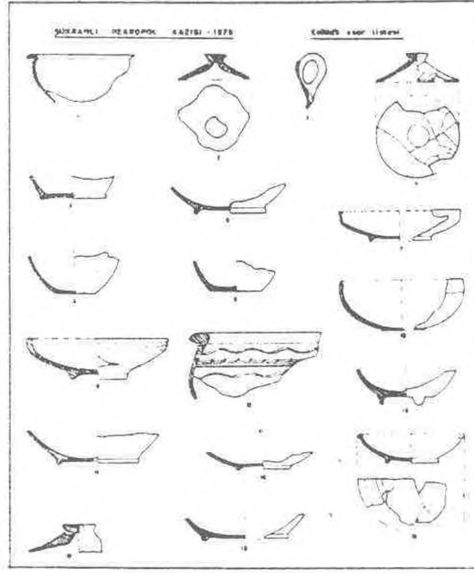
Resim 24 — Mezar 11 in plan ve kesiti.



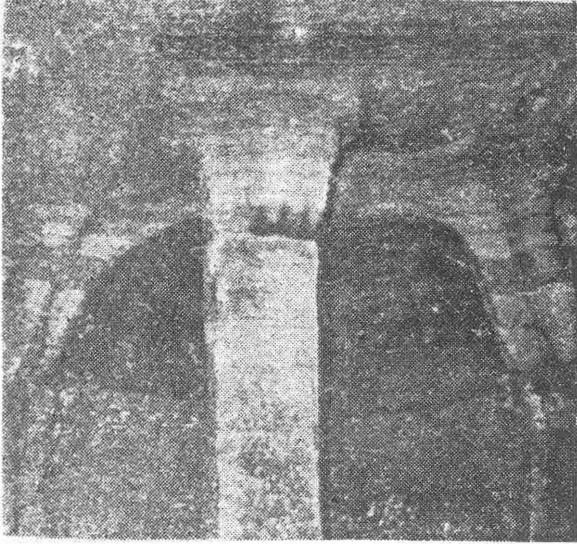
Resim 25 — Mezar 11 in kesitleri.



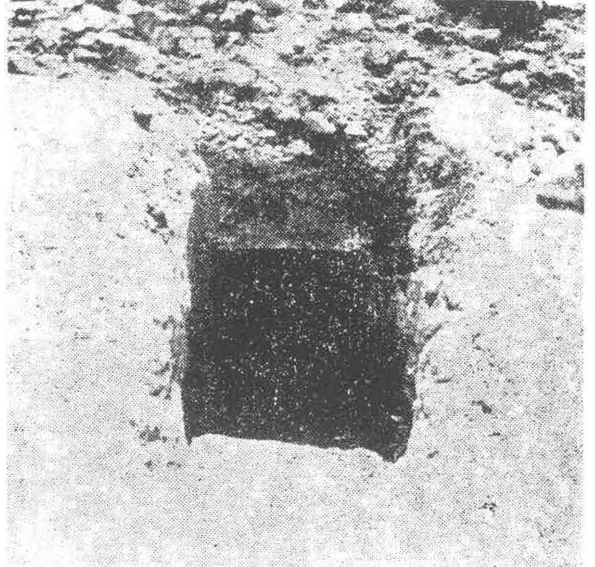
Resim 26 — Mezar 12 nin plan ve kesiti.



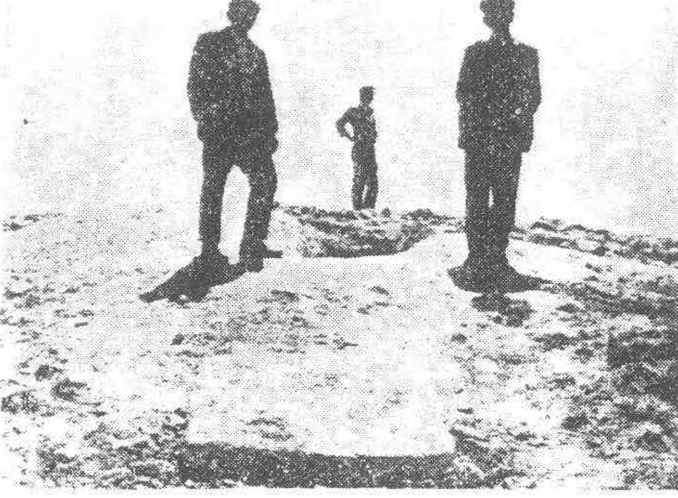
Resim 27 — (No. 1-3) Mezar 9, (No. 4-7) Mezar 10, (No. 8;14) Mezar 11, (No. 15-18) Mezar 12.



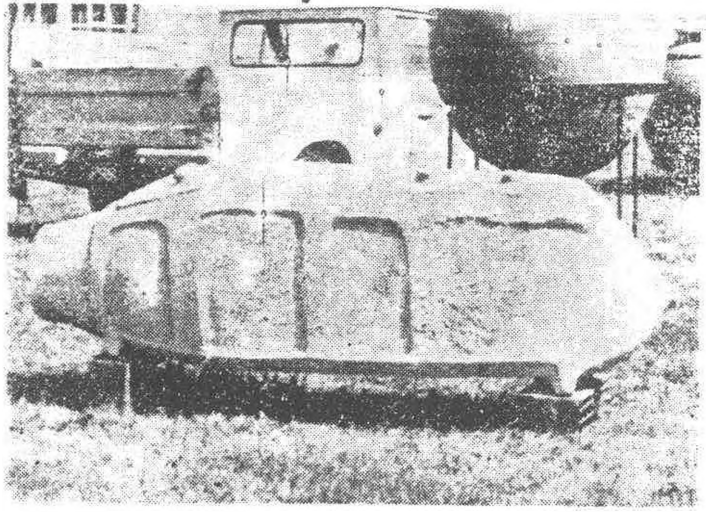
Resim 28 — Hanköy'de bulunan kaya içine oyma mezarın içinden görünüş.



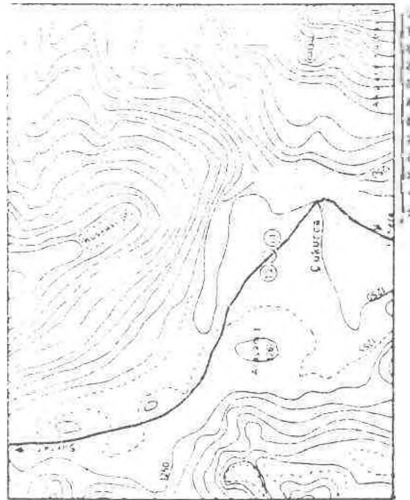
Resim 29 — Dümrek Köyü'nde bulunan kaya altı mezarın kapısı.



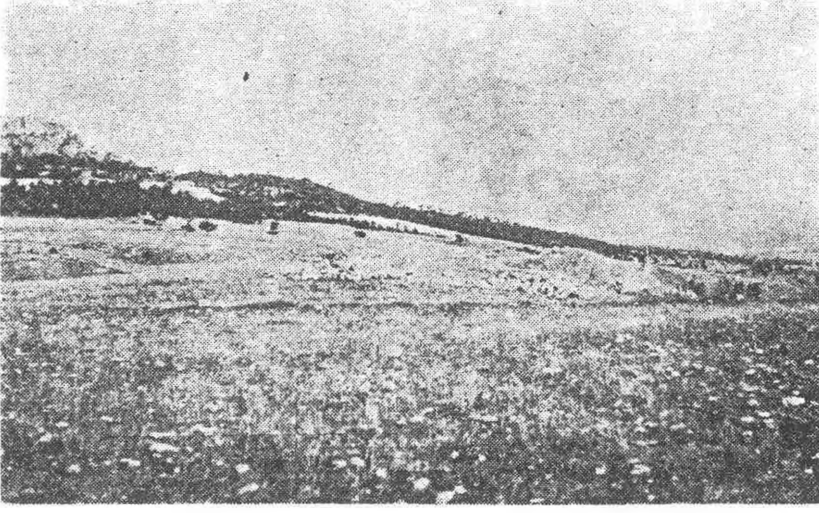
Resim 30 — Dümrek Köyü mezarının kapak taşı



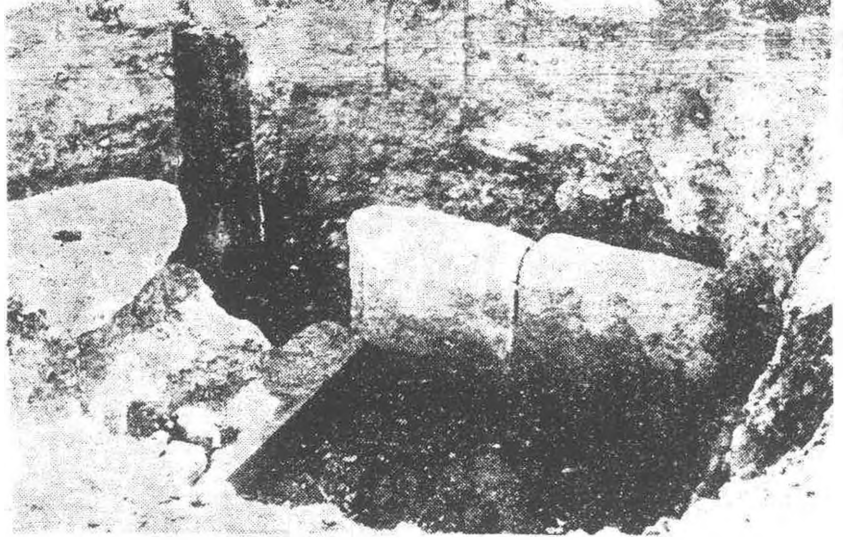
Resim 31 — Dümrek Köyü kaya altı mezarının içinden çıkan lahit.



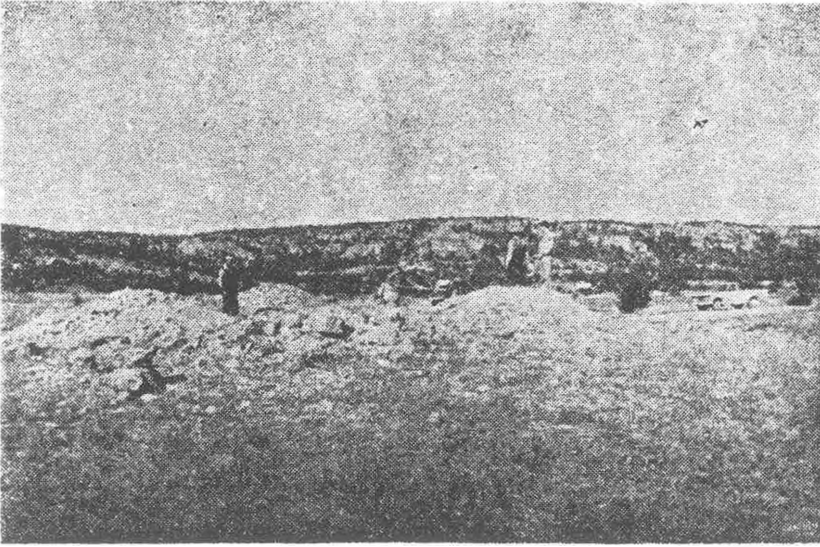
Resim 32 — Çukurca tümülüsleri vaziyet planı.



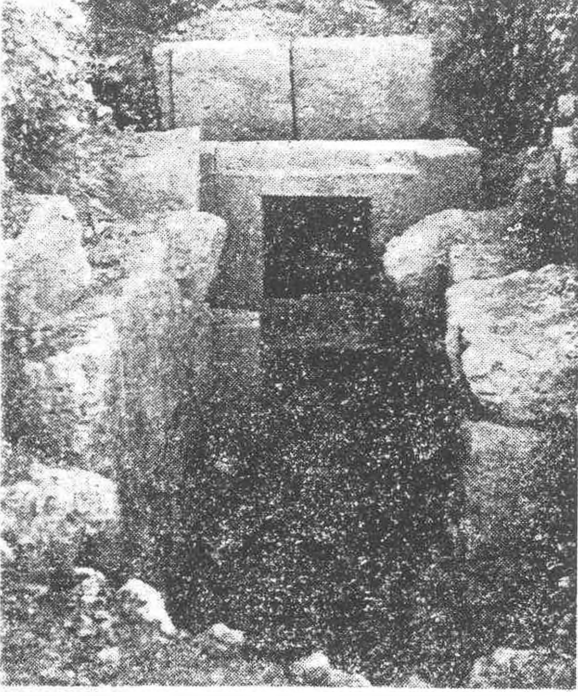
Resim 33 — Tümüflüs (T-1) in KD görünüşü.



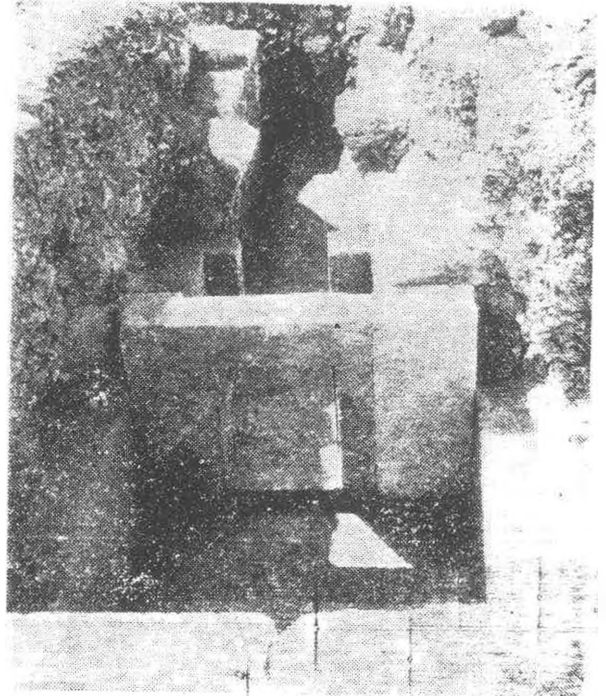
Resim 34 — Tümüflüs (T-1) mezar odasının kazıdan önceki durumu.



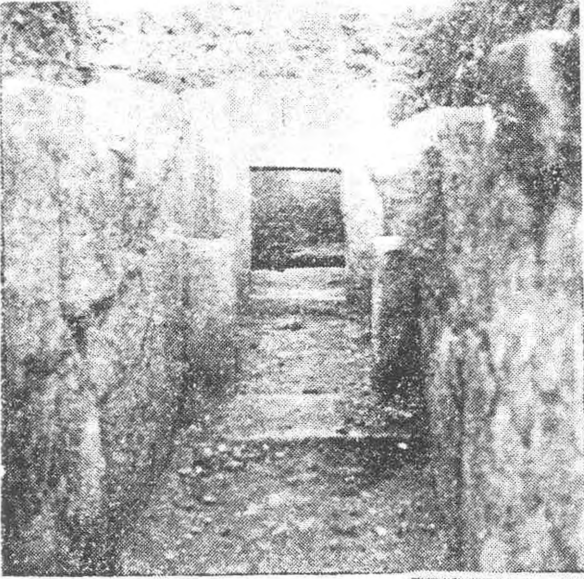
Resim 35 — Tümüflüs (T-1) in temizlenme anından bir görünüş.



Resim 36 — Tümüls (T-1) mezarının dromos ağzından görünüşü.

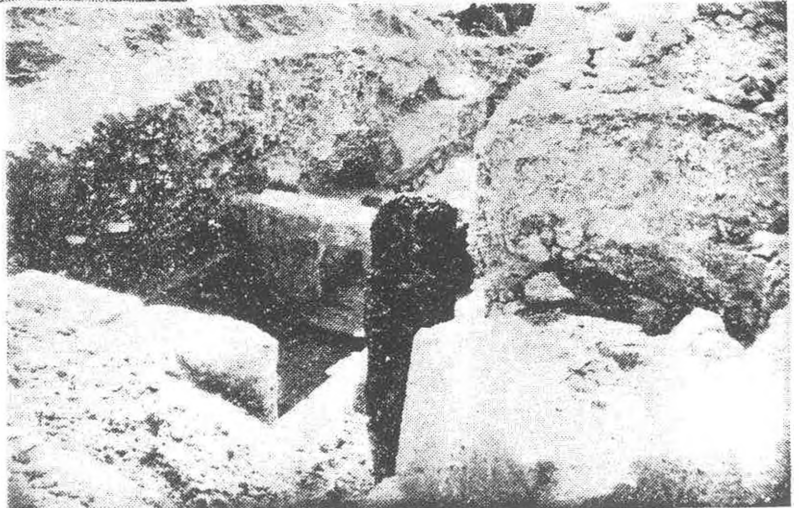


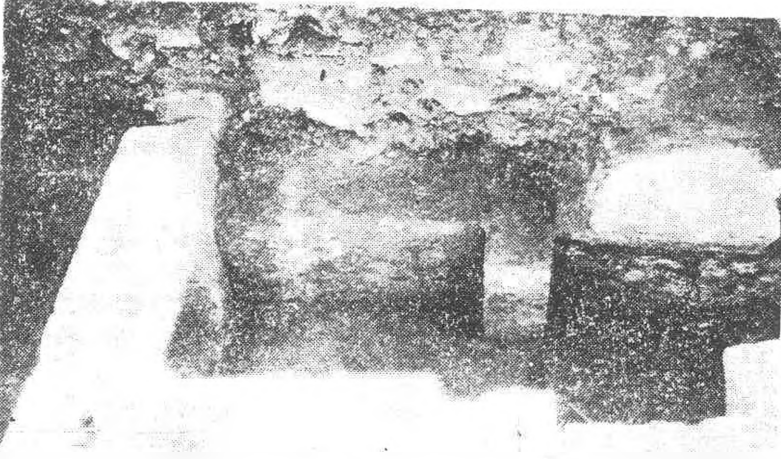
Resim 37 — Tümüls (T-1) in 2. mezar odası üstünden dromosa doğru görünüşü.



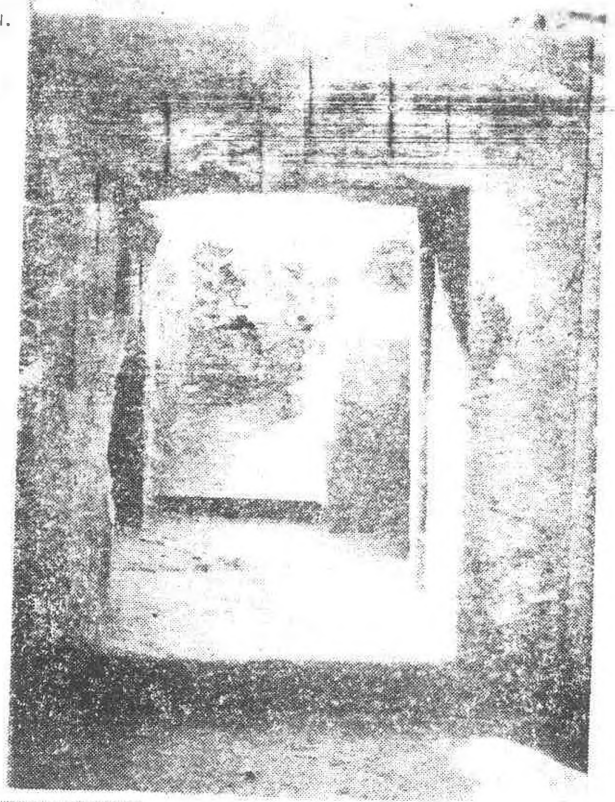
Resim 38 — Tümüls (T-1) mezarının dromos içinden görünüşü.

Resim 39 — Tümüls (T-1); mezarının yanına dikilen değirmen direği.

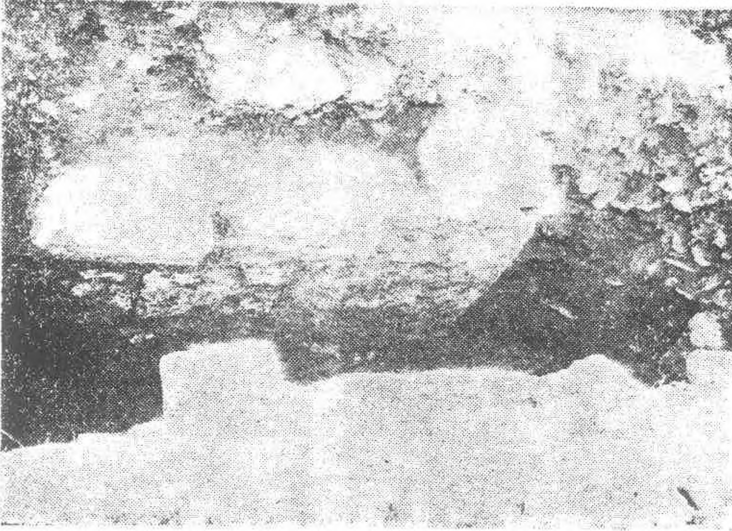




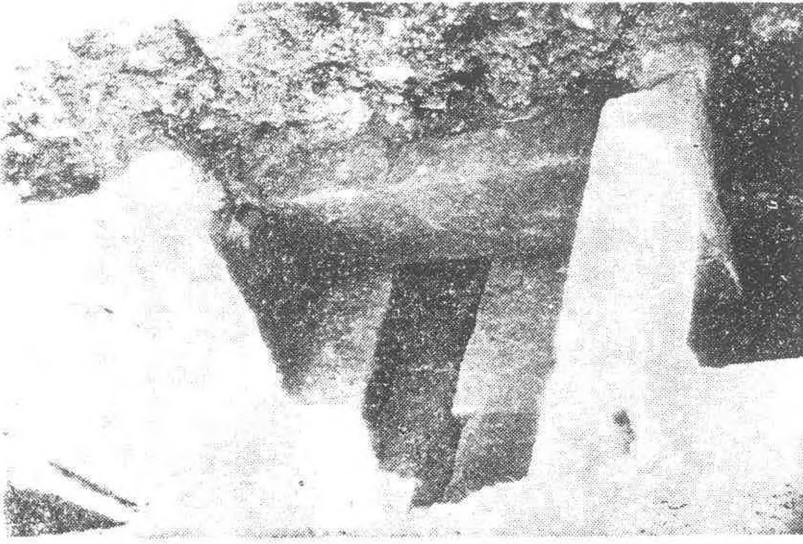
Resim 40 — Tümlüs (T-1) in 1. mezar odası.



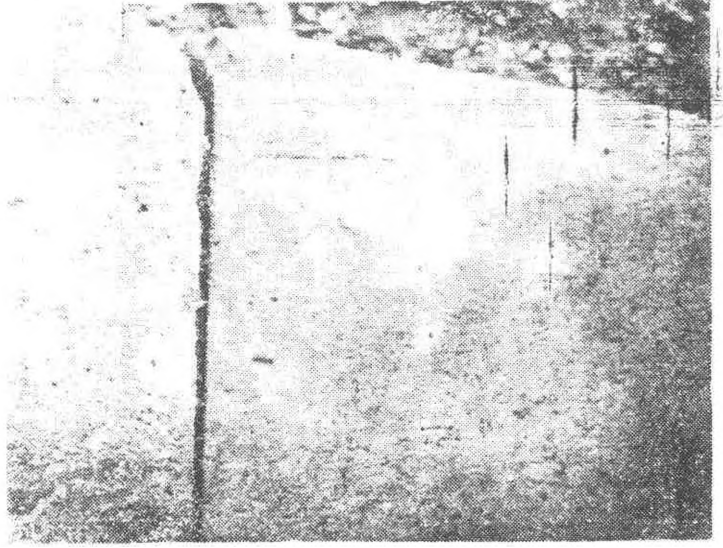
Resim 41 — Tümlüs (T-1) in mezar odası
çinden kabının görünüşü.



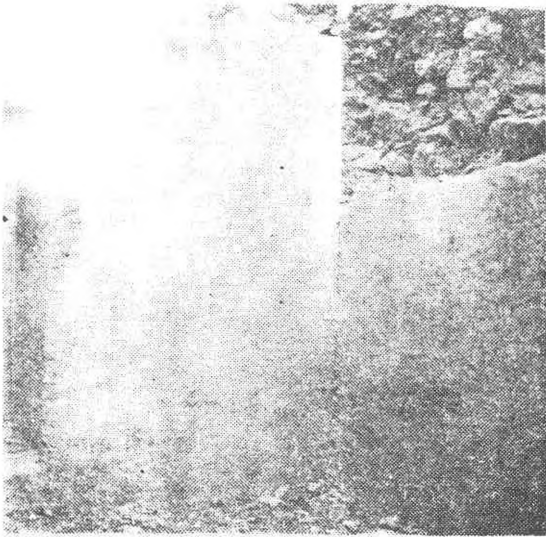
Resim 42 — Tümlüs (T-1)
dromosunun üstten görünüşü.



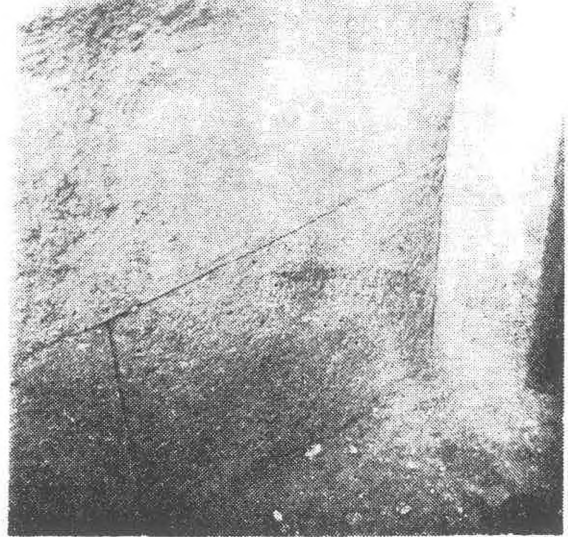
Resim 43 — Tümüls (T-1) 2. mezar odası zeminindeki tahrip.



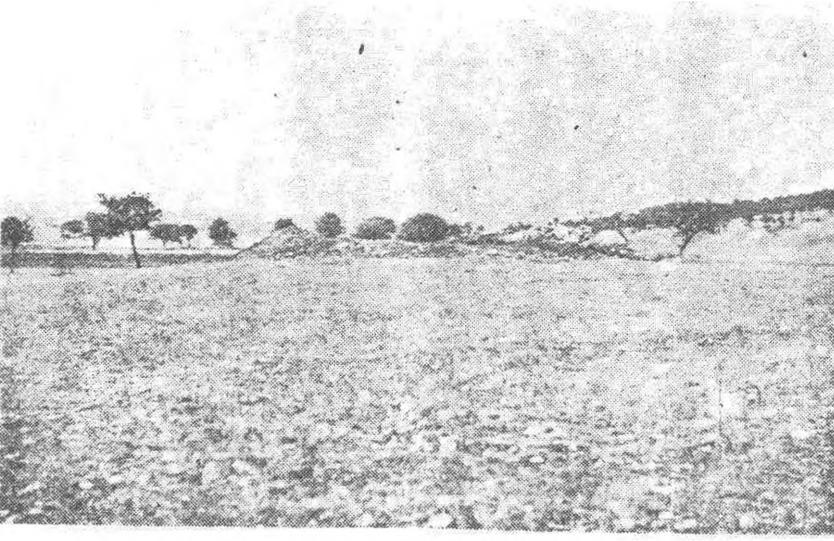
Resim 44 — Tümüls (T-1) 2. mezar odası doğu duvarına sonradan işlenen haç.



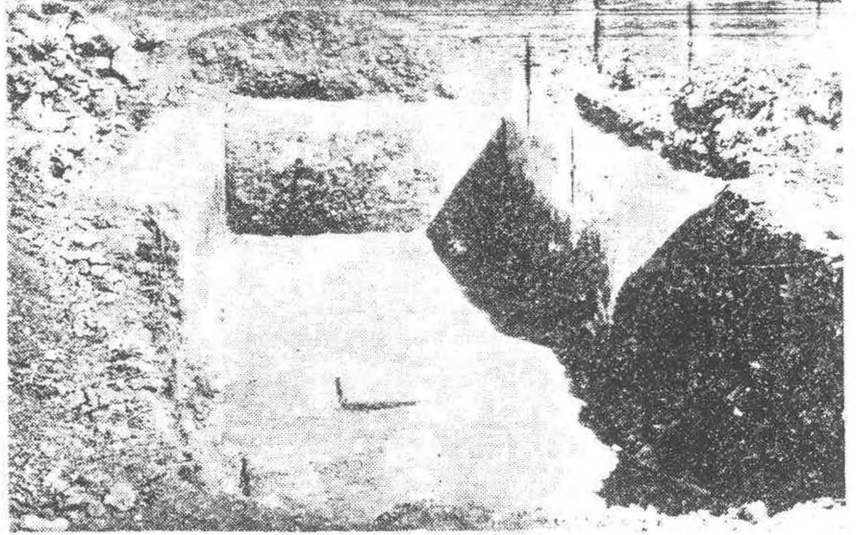
Resim 45 — Tümüls (T-1) 2. mezar odası taş işçiliği.



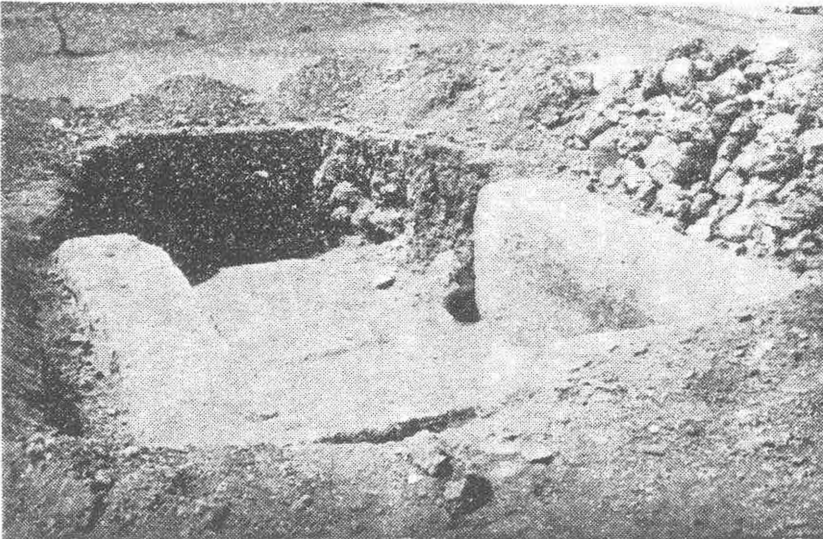
Resim 46 — Tümüls (T-1) 1. mezar odası taş işçiliği.



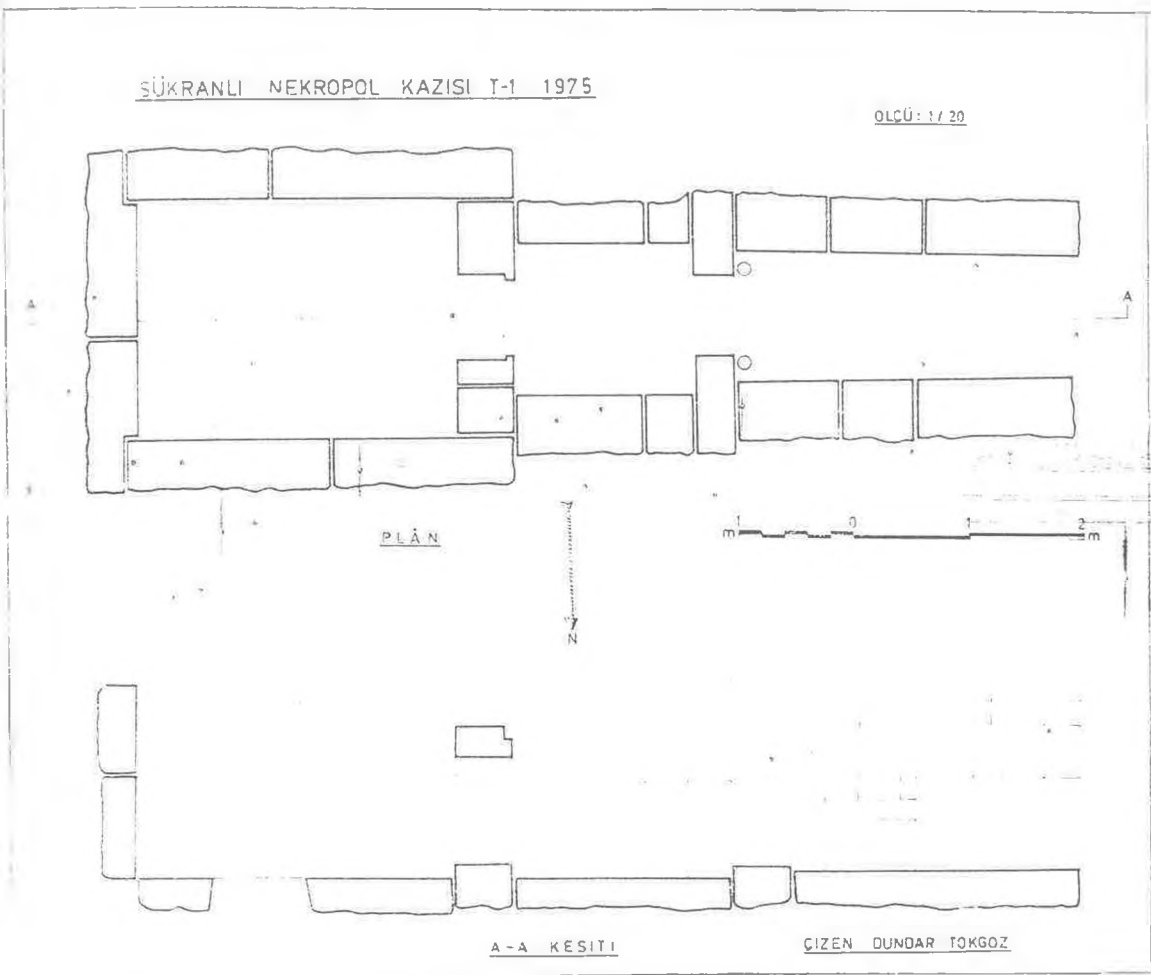
Resim 47 — Tümlüs (T-2) nin G istikametinden görünüşü.



Resim 48 — Tümlüs (T-2) nin bugünkü durumu.



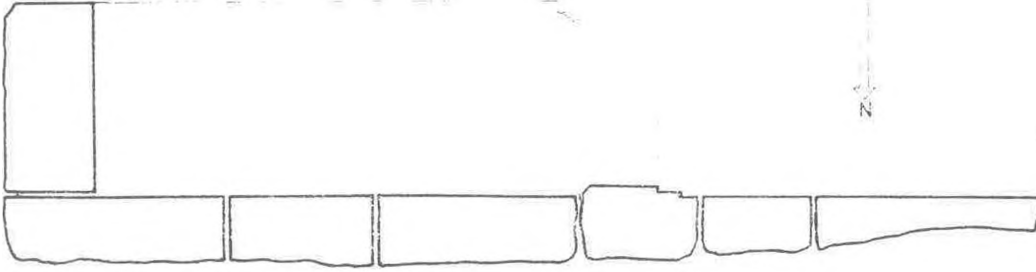
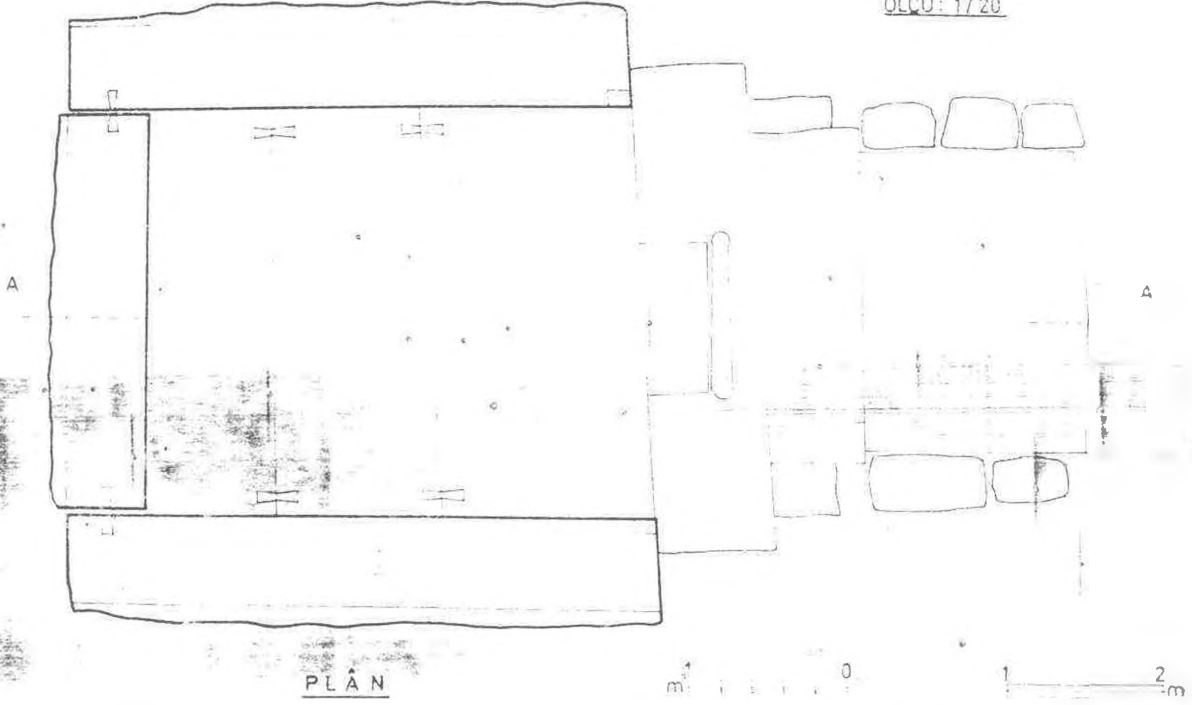
Resim 49 — Tümlüs (T-2) nin mezar odası: üzerinden görünüşü.



Resim 50 — Tümlüs (T-1) in plan ve kesitl.

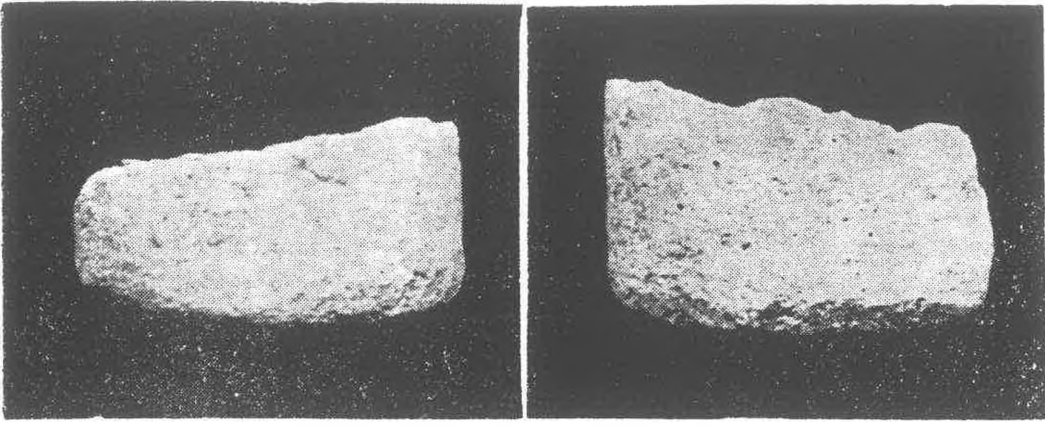
SÜKRANLI NEKROPÖL KAZISI T2 - 1975

OLÇU: 1/20

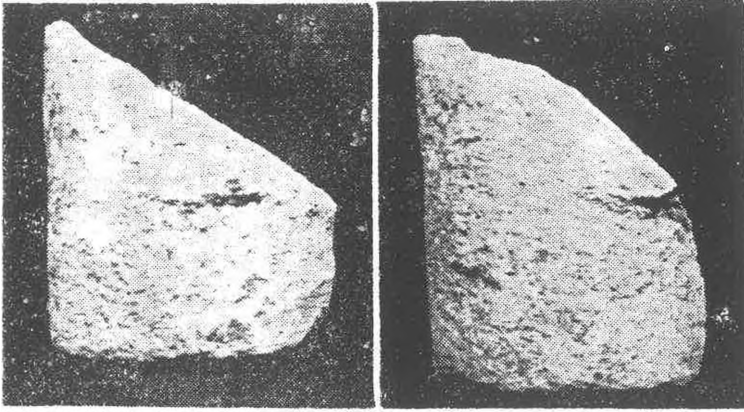


ÇİZEN DÜNDAR TOKGÖZ

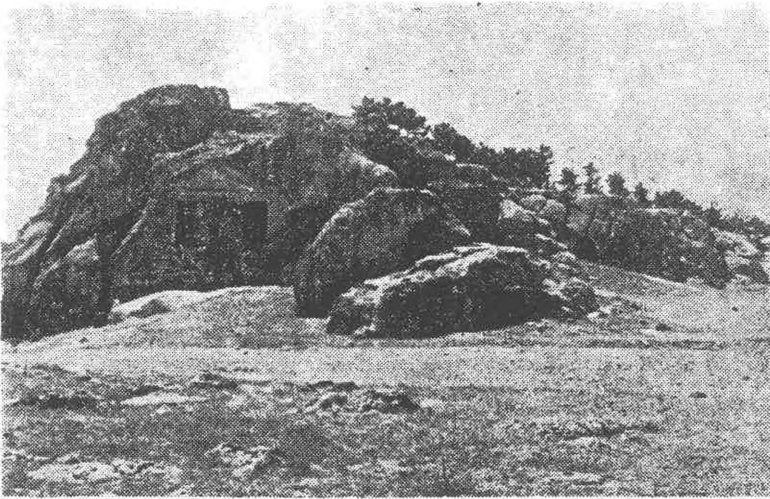
Resim 51 — Tümülüs (T-2) nin plan ve keski.



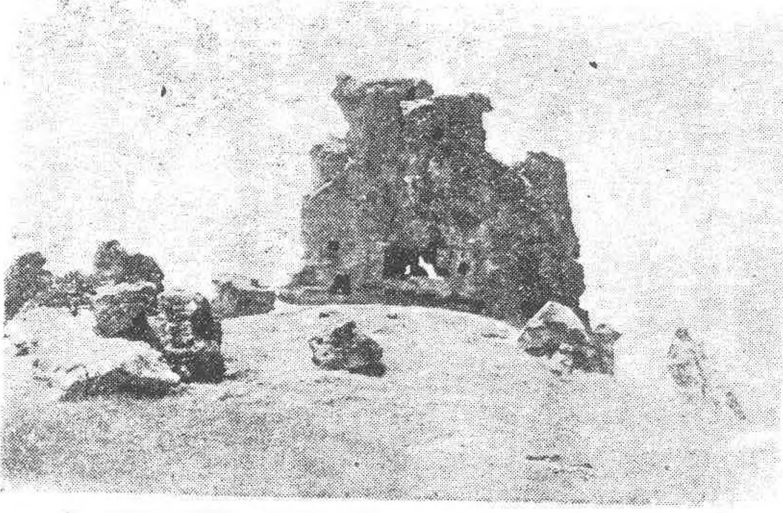
Resim 52 a, b — Tömülüs (T-1) in kapı kanadına ait mil taşları.



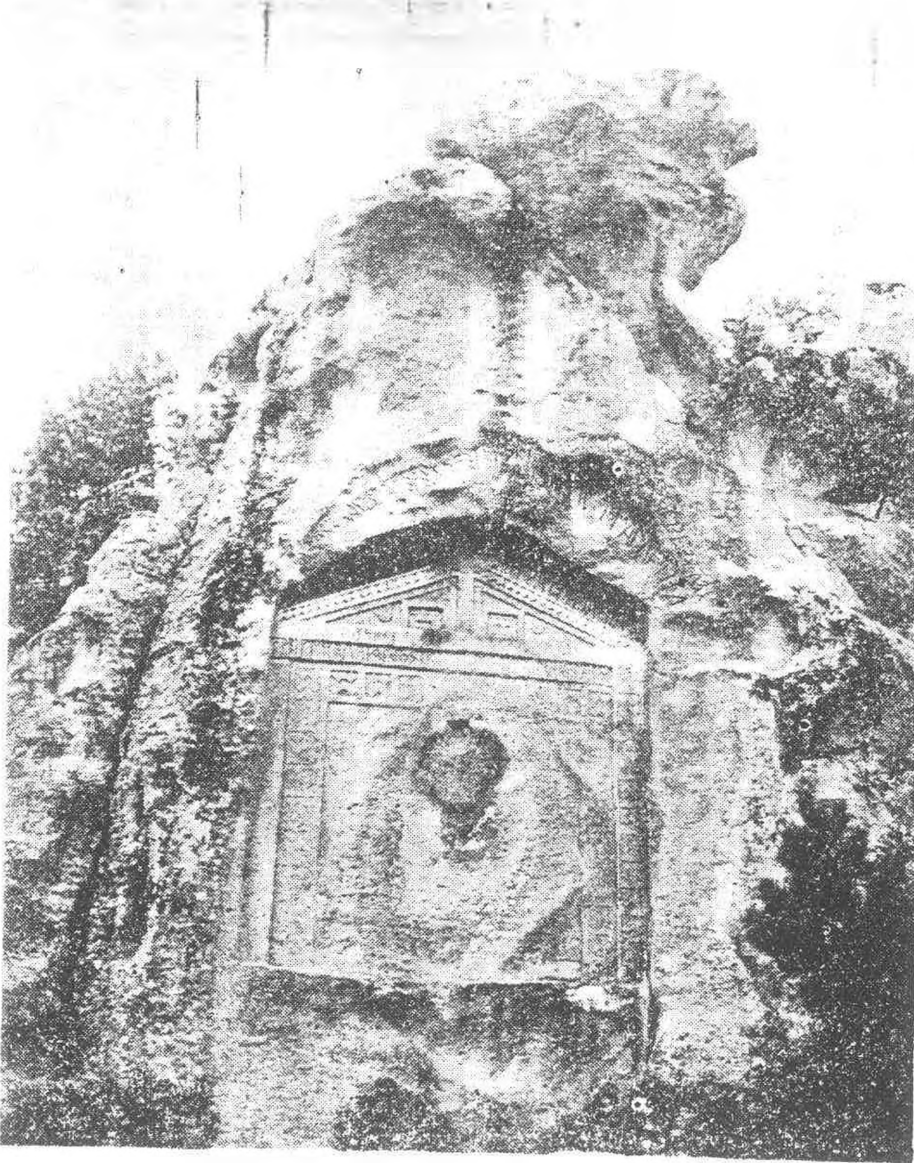
Resim 53 a, b — Tömülüs (T-2) nin kapı kanadına ait mil taşları.



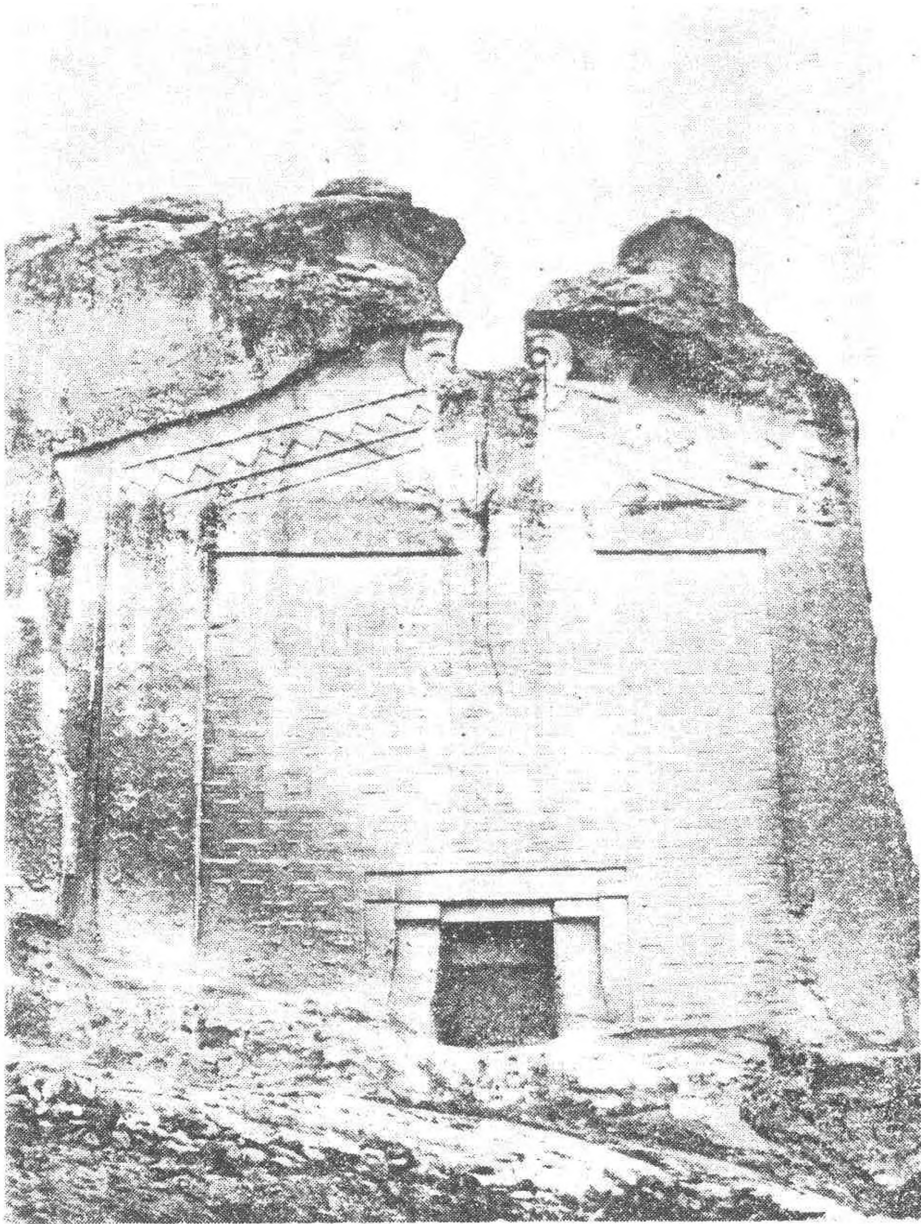
Resim 54 — Gerdek Kaya anıt mezarından bir görünüş.



Resim 55 — Doğanlı Kale anıt mezarından bir görünüş.



Resim 56 — Küçük Yazılıkaya (Arezastis).



Resim 57 — Yazılıkaya (Midas Anıtı).