

## KAYSERİDE KEYKUBADIYE KÖŞKLERİ KAZISI (1964)

*Prof. Dr. Oktay ASLANAPA*

Eski Eserler ve Müzeler Genel Müdürlüğü adına yapılan bu kazı daha önce Zeki Oral tarafından başlanan sondajların devamı olarak ele alınmış ve 23-27 Haziran tarihleri arasında devam etmiştir<sup>1</sup>.

Belletende çıkan makalesinde Zeki Oral dört kemer üzerine çapraz tonoz yapısı olan küçük köşkün, parça halinde iki çini levhanın resimlerle köşkün plânını yayınlamıştır. Burada Keykubadiye'nin yeri belirtilip tarihi kaynaklarda bu konudaki bilgiler sıralanmış, bunlara göre köşkün 621-623 (1224-1226) yıllarında yapılmış olması lâzım geldiği tahmin edilmiştir. Aynı yazıda burada bir araştırma ve kazı yapılması lüzûmuna da işaret edilmektedir.

İlk olarak Sultan Hanların avlusu ortasındaki köşk mescitlerin öncüsü gibi görünen küçük köşk yapısı üzerinde çalışmalara başladık. (Resim 1) Kuvvetli hava etkisi altında taş işlemleri aşınarak silinmiş olup yalnız bir tek taş üzerinde kalan örgülü geçme dekorundan tam fikir edinilebilmektedir (Resim 2). Üst katı olduğunu gösteren herhangi bir işarete rastlanmamıştır. Güney tarafında görülen merdiven basamakları her halde düz toprak dam örtünün üstüne çıkmak için kullanılmış olmalıdır (Resim 3). Hâlen yerden yüksekliği üç metreden biraz fazladır. Çapraz tonoz ortada sekiz dilimli

bir kilit taşıle nihayetleniyor (Resim 4). Zeki Oral tarafından çizilmiş olan ilk plânın pek az farkla doğru olduğu görülmüştür (Plân 1). Bu yapının kemer ayakları içten ve dıştan yanlara ve derinliğine kazılmış taş temeller ve firûze sırlı küçük çini parçalarından başka birşey bulunamamıştır. Bir metre derinlikten sonra bol miktarda su çıktığından kazıya devam edilememiştir.

İkinci kazı bunun elli metre kuzeyinde yarımada şeklinde göle uzanan etrafı bataklık ve sazlarla çevrili bir tepede yapılmıştır (Resim 5). Bitki örtüsü ve molozlar temizlenince altından kesme taşlar ve tonoz yıkıntılarıyla bir yapı kalıntısı meydana çıkarıldı (Resim 6). Kazıya devam edilince bunun duvarlar üzerinde birbirine paralel üç tonozlu küçük bir köşk olduğu görüldü (Plân 2). Arakada kalan geniş tonozun zelzeleden yıkıldığı anlaşılıyor. Bunun önünde daha dar ikinci bir tonoz, sonra göle bakan ve önü açık olması lâzım gelen sahil terası gelmektedir (Resim 7). Burada yedi yuvarlak dilimli taştan bir platform göze çarpıyor ki arkadan ve yanlardan 2.40 m. uzun ve 1.60 m. geniş dikdörtgen kısma birleşik yekpare bir blok halindedir (Resim 8). Burasının bir balkon veya kayıkların rahatca yanaşması için iskele (rıhtım) olduğu tahmin edilebilir. Sağ tarafta dikdörtgen biçiminde küçük bir çıkıntı daha vardır. Yekpare blok üzerinde solda arkada bir kenarı yükseltilmiş ortası yuvarlak bir delik belki de rıhtıma yanaşan kayıkların bağlanacağı direk yuvası olarak düşünülebilir (Resim 9). Bu

1) Zeki Oral, Kayseride Kubaydiye sarayları T. Tarih Kurumu Belleten XVII (1953) s. 501-517 8 resim.  
Kurt Erdman, Seraybauten des dreizehnten und Vierzehnten Jahrhunderts in Anatolien. Ars Orientalis III 1959 s. 85 Abb. 11.

delik içinde çok küçük parçalar halinde buraya sonradan atılmış firûze ve lâcivert sır üzerinde perdahlı, ve firûze sır altına siyah dekorlu çiniler de bulunmuştur.

Bu ön kısımda arka duvarın döndüğüne ve tonoz başlangıcına işaret eden kalıntılar belli olmaktadır. Üstünün yarım tonoz veya önü açık kalacak şekilde koruyucu bir örtü ile kapalı olması lâzım geliyorsa da bunun nasıl gerçekleşeceğini tasavvur etmek zordur. Plânda bu kısım ancak uzak bir tahmin olarak çizilmiştir.

Yedi dilimli çıkıntı önden biraz derinleştirilince her dilimin altında iki mukarnas işleme meydana çıktı ki buranın sonradan dolmuş olduğuna işaret etmektedir (Resim 10). Bu derinlikte arka kenarla bitişik köşede koyu renkli sert taştan kalın sekizgen künk biçiminde çok muntazam yontulmuş bir taş bulunmuştur. Bir tarafı kare, bir tarafı sekizgen delikli fakat ortası dolu olup delikleri birleşmeyen bu taşın nerede ve ne için kullanıldığı anlaşılamamıştır.

Üçüncü ve en önemli kazı dört kemerli köşkün yüz metre kadar güneyinde iki takviye kemerli, önü ve arkası yıkılmış bir tonoz kalıntısının bulunduğu yerde ele alınmıştır (Resim 11). Elli yıl önce burasının bir cami olarak kullanıldığı anlatılmaktadır. Hafif sivri kemerli tonoz kalıntısının batı kısmında kazıya başlanınca tonozun devamı ve giriş yerini belli eden duvarlar ortaya çıktı. Ayakta kalan tonozun hemen önünde görülen duvar sonradan görülmüştür (Resim 12). Zeminde iki künk sırasının yerleri bellidir. Giriş yerinin sağında bir merdiven dış koridora götürmektedir. Burada zemin, tuğla döşelidir. (Plân 3).

Kuzey batıdan tonozla bitişik olarak çok kalın duvarlarla çevrili küçük kare bir mekân ortaya çıkarıldı. Burasının, içinde 20 x 20 cm. boyutlu tuğlalardan bir ocakla mutfak olduğu anlaşıldı (Resim 13). Mutfağın etrafı koridorlarla çevrili olup bir köşesinden tonozlu mekâna bağlanmaktadır.

Tonozdan göle doğru uzanan saha kazılınca diğer iki ön mekânın duvarlarından kalan izler bulundu (Resim 14). Göle doğru duvar izleri kaybolmuş güney tarafta da bunlar tamamen silinerek takip edilmeyecek hale gelmiştir. Tonoz'un arkasında kazıya devam edilerek arka cephe tamamlanmış ve doğuya doğru dikdörtgen şeklinde büyük bir mekânın mevcut olduğu anlaşılmıştır. (Resim 15). Fakat burada duvarlar çok daha bozulmuş ve yer yer yıkılmış olduğundan güçlükle takip edilebilmiştir. Bu köşke ait olması gereken geometrik yıldız ve geçmelerden daire şeklinde işlenmiş bir taş yakındaki bir evin bahçesinde bulunmaktadır (Resim 16).

Kazı esnasında yıkıntılar arasında dağınık halde çini parçaları ele geçirilmiştir. Bunların hiçbiri yerinde kalmayıp yıkıntılar arasına dağınık şekilde dökülmüş olduğundan çini kaplamaların nerede ve nasıl kullanıldığı anlaşılamamıştır. Çinilerin en çok bulunduğu yer ön mekânda duvarların tamamen kaybolduğu güney taraf oldu. Bunun dışında mutfağın etrafını çeviren koridorlarda ve arkadaki dikdörtgen büyük mekânın arka duvarı önünde de çini parçaları bulundu.

Çiniler iki ayrı grup halinde toplanabilir. Bunlardan birinci grup Zeki Oral'ın da bir parçasının resmini yayınladığı levhalardandır (Resim 17). Sır altına koyu mavi, firûze ve patlıcani renk dolgularla beyaz geometrik yıldız ve örgülü geçmelerden ibaret bir dekor meydana getiriyor (Resim 18). Konturlar bazan siyah bazan koyu yeşilimtrak olarak belirtilmiştir. Bazan köşede lotusu andıran bir bitki motifi de yer almıştır (Resim 19). Bu çeşit çiniler Keykubadiye kazısından önce de biliniyordu<sup>2</sup>. Konya Alâettin Kümbedinde lâhitler üzerinde ve bilhassa, Sivas'ta Keykâvus 1. in Şifaiye medresesinde lâhit üzerinde bu çeşit çinilerden zengin bir dekor vardır. (Resim 20-21)

2) Kurt Erdmann, Neue Arbeiten zur türkischen keramik Ars Orientalis V 1963 s. 199.

Konya'da Şerafeddin camiinin dış duvarlarında kesme taşlara gömülmüş olarak bu çeşit çinilerden bir kaç parça görülüyor (Resim 22). Konya Karatay müzesinde de iki küçük parça saklanmaktadır. Akşehir'de Sarayaltı mevkiinde bir temel kazılırken çıkan çiniler müze, koleksiyonları, arasına alınmıştır. Bunlar arasında iki kırık parça da büyük yıldız motiflerinin ortasında aynı şekilde beyaz geometrik geçmelerden bir dolgu olduğu anlaşılmaktadır (Resim 23). Fakat yıldızların çevresi ince yazılar ve dış tarafları kıvrık dallarla çevrili yapraklardan meydana gelmiştir. Renkler de farklıdır.

Keykubadiyede bulunan birinci grup çinilerin motifleri Selçuklu taş işlemlerindeki geometrik örgülü geçme tezyinat ile çok benzerlik gösteriyor. (Şema 1-4) Buna karşılık ikinci grubu meydana getiren çiniler parlak firûze sır altına siyah olarak ince spiral kıvrık dallar, çok kalın konturlarla çevrili geniş şeritlerden ibaret tezyinatla Selçuklu sanatında daha önce tanımadığımız motifler olarak görülüyorlar (Resim 24-25).

Firûze sır altına siyah dekor Selçuklu çinilerinde ve keramiğinde klâsik bir görünüştür. Burada görülen yenilik renk bakımından değil tezyinat olarak karşımıza çıkıyor. Çok büyük levhalardan kaldığı anlaşılan bu kırık parçalar kompozisyonun tamamlanmasına pek imkân vermemektedir.

Ancak bazı tahminlerle tezyinî şemanın umumî manzarası şematik olarak gösterebilir (Şema 5-6). Birinci grup çinilerin Selçuklu taş işlemlerindeki geometrik örgülü geçme tezyinat ile çok benzerlik gösterdiğine işaret etmiştik. Bu ikinci grup çinilerde de Selçuklu ağaç işçiliğindeki ince tezyinat ve parçalı kompozisyon hakim olmaktadır. İnce spiral kıvrık dalların Osmanlı mavi-beyaz keramiğinde Haliç işi denilen grupta tekrar ortaya çıkması da ayrıca işaret edilmeğe değer.

Ağaç işlemlerde bu çinilerin kompozisyonu hemen hemen tam bir benzerlikle Harput Sare Hatun camii minberinin sağ kanadında görülmektedir<sup>3</sup>. Zeki Oral'ın kitabelere dayanan tahminine göre bu minber Mardin Artuklularından İlgazi II.'nin (1184-1200) kardeşi Hüsameddin Yavlak Arslan tarafından yaptırılmış olmalıdır. Kendisi sikkeler ve kitabelerde Diyarbakır Meliki olarak zikredilir. Bu minberin dekorları Alâettin Keykubadın Keykubadiye köşkü çinilerine öncülük ettiğine göre tarih bakımından da onüçüncü yüzyıl başı uygun gelmektedir (Resim 26-27). Levha 1 deki kompozisyona göre çini karoların boyutlarının 24 × 24 olduğu anlaşılıyor.

Birinci grup çinilerden (Resim 19) da köşesinde Lotus bulunan çininin altındaki parçada bu ikinci grup çinilerin esas motifine uygun bir şema açıkça görülmektedir. Yalnız burada ince spiral kıvrık dallar yerine, koyu mavi veya firûze tek renkli dolgular gelmiştir. Bundan başka olarak motifler de daha küçük olup geçmelerde siyah konturların arası beyaz olarak boş bırakılmıştır. Diğer bazı parçalarda da motifin itinasız çizilmiş şekilleri göze çarpar.

Böylece iki grup çini arasında esas itibarile ayrılık olmakla beraber bazan aynı desenlerin değişik bir anlayışla tekrarlanması gibi müşterek taraflar da gözden kaçmamaktadır.

Motifleri Selçuklu taş işlemlerindeki geometrik örgülü geçme ve yıldız tezyinatından gelen birinci grup çinilerin kompozisyonu Azerbeycan'da Nahcivan'ın Cuga köyü kümbedinde karşımıza çıkmaktadır (Resim 28). Oniki köşeli olarak yükselen bu kümbedin her kenarı ayrı bir örnekle işlenmiş olup üç kenarın tezyinatı birinci grup çinileri yakından hatırlatıyor. Onüçüncü yüzyıldan kalan bu

3) Zeki Oral, Anadolu'da sanat değeri olan ahşap minberler, kitabeleri ve tarihçeleri. Vakıflar Dergisi V s. 35-37 Resim 8.

kümbedin kitabesi olmadığından kimin için yapıldığı bilinmemektedir.

İkinci grup çinilerin motifleri de Büyük Selçuklular devrinde taş işlerinde görülmektedir. Mimarî eserlerin bugünkü durumuna göre bu motifin Türk sanatında daha Büyük Selçuklular devrinde Gülpayegân camii'nin 1110 tarihli minaresinin kaidesinde taş üzerinde ortaya çıkması ilgi çekicidir.

Sonraları Timurlular devrinde Semerkand ve Buharada onbeşinci yüzyıldan kalma birçok eserlerde çini dekorları

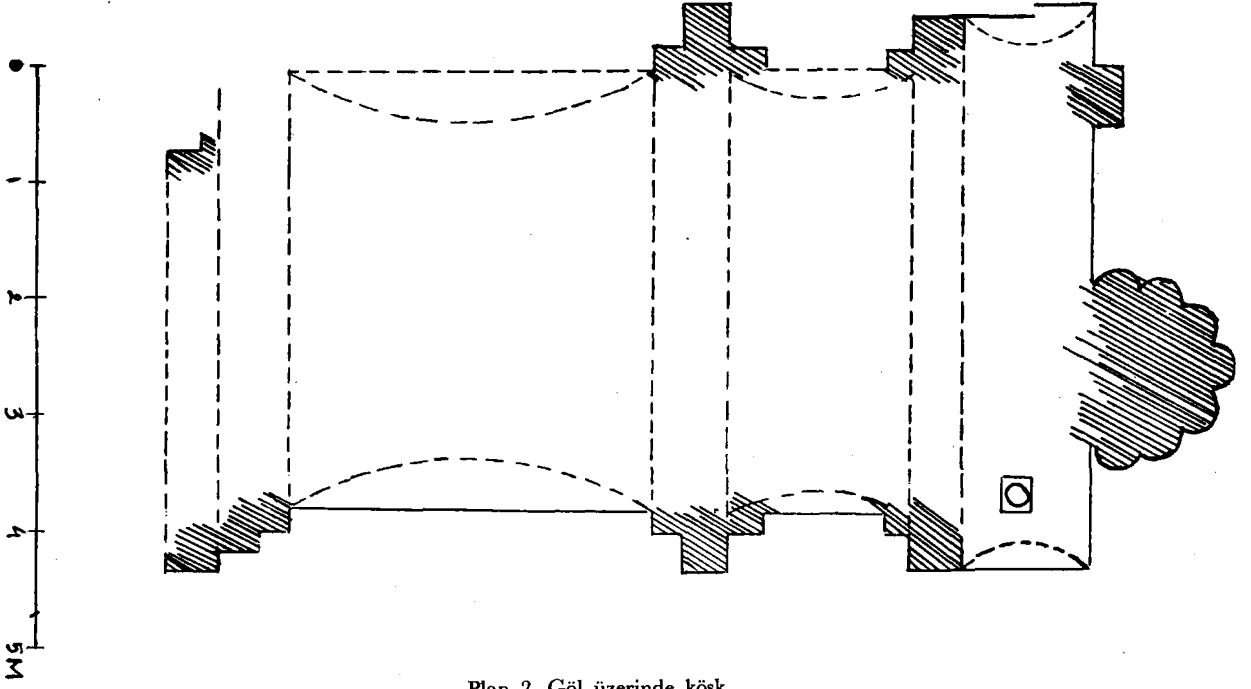
arasında sık sık bu motifin değerlendirildiği ve çeşitli şekillerle onyedinci yüzyıla kadar devam ettiği görülür.

1964 Kayseri Keykubadiye köşkleri kazısına imkân veren Eski Eserler ve Müzeler Genel müdürü sayın Mehmet Önder'e, Şube müdürü Hikmet Gürçay'a, kazının yapılmasındaki yardım ve kolaylıklar için de Kayseri müzesi müdürü Halit Doral'a, Kayseri Valiliğine ve Kayseri Şeker fabrikası işletme müdürlüğüne derin teşekkürlerimizi sunmayı zevkli bir borç sayarız.

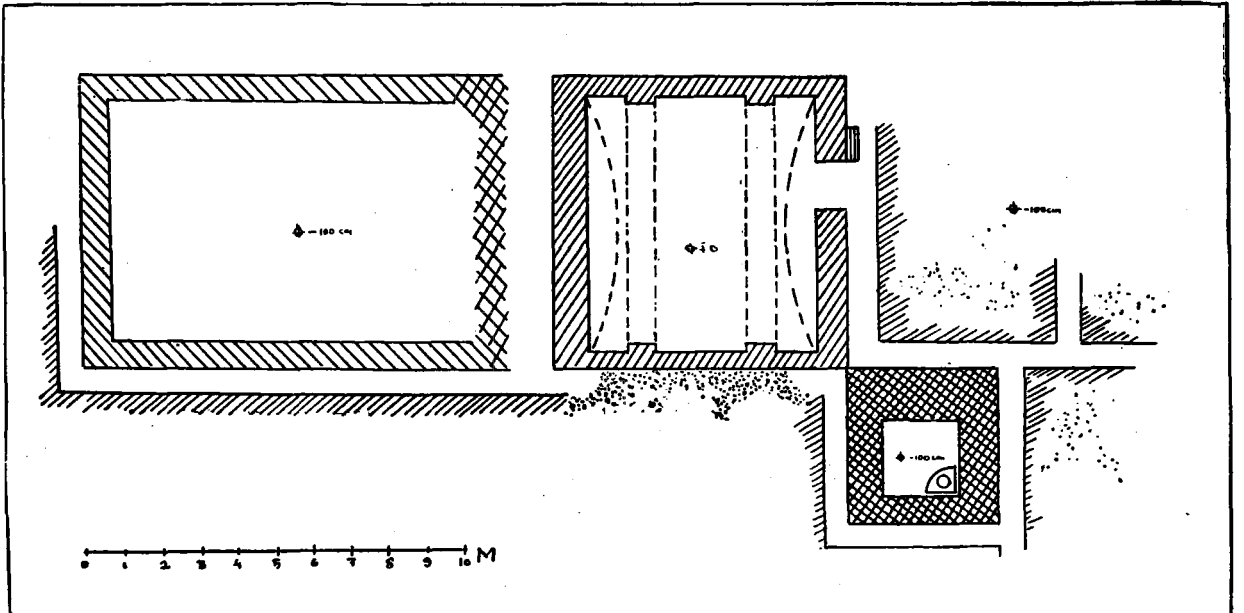
#### KAZIYA KATILANLAR:

Kazıyı yöneten : *Prof. Dr. Oktay ASLANAPA*  
 Asistan : *Dr. Şerare YETKİN*  
 Öğrenciler : *Afif ÖZMEN*  
                   *Mustafa BEKTAŞ*  
                   *Burhan BILGET*  
                   *Yüksel ÖZDOĞAN*  
                   *Birol ERTÜRK*  
                   *Zeren AKALAY*

*Sidal KIRAZLI*  
*Yıldız GENÇATA*  
*Meral KALENDER*  
*Ülkan KUYUCU*  
*Günel ERSOY*  
*Tülay REYHANLI*  
*Tarcan ESNAF*  
*Ayla PÜSKÜL*  
*Feriha ŞAKLAR*

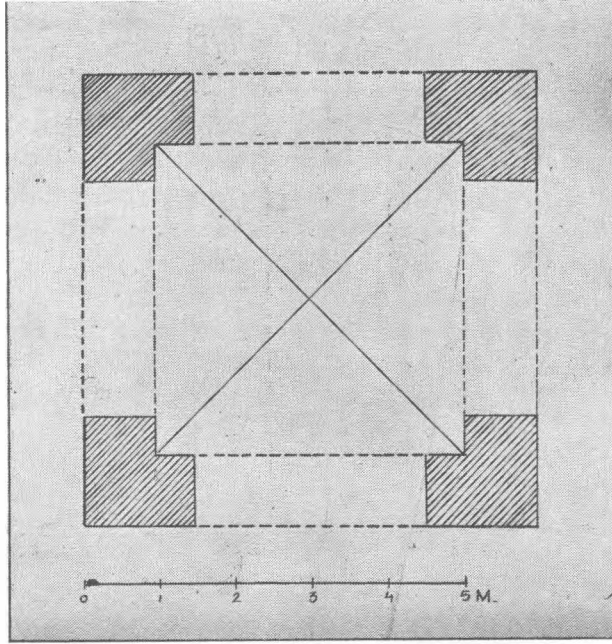


Plan 2. Göl üzerinde köşk



Plan 3. Büyük Köşk

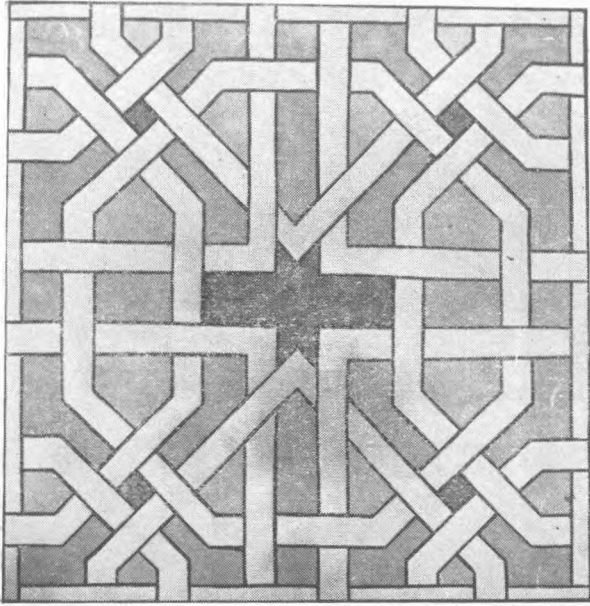
Aslanapa, Oktay



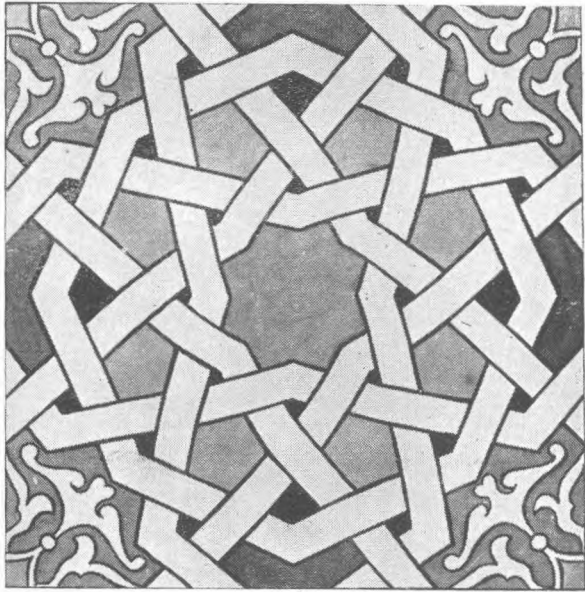
Plân. 1. Dört Kemerli Köşk



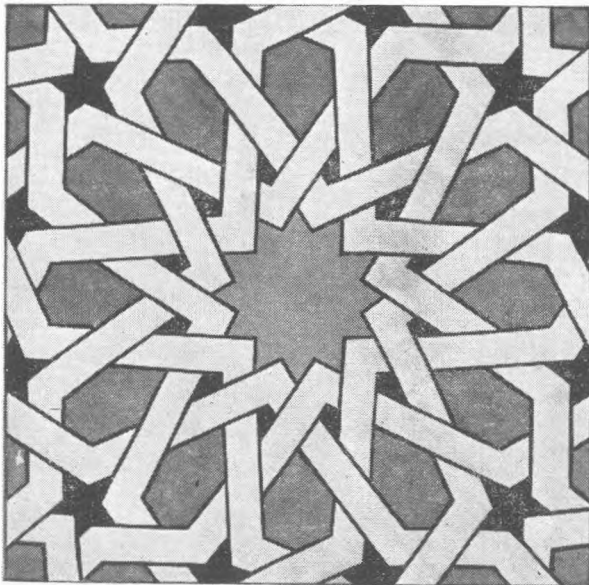
Plân. 1 a. Kayseri Keykubadiye Köşkü



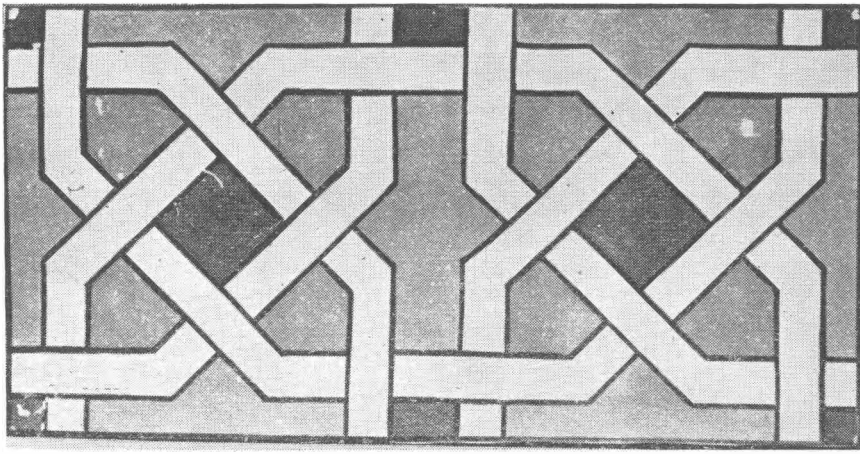
Şema 1



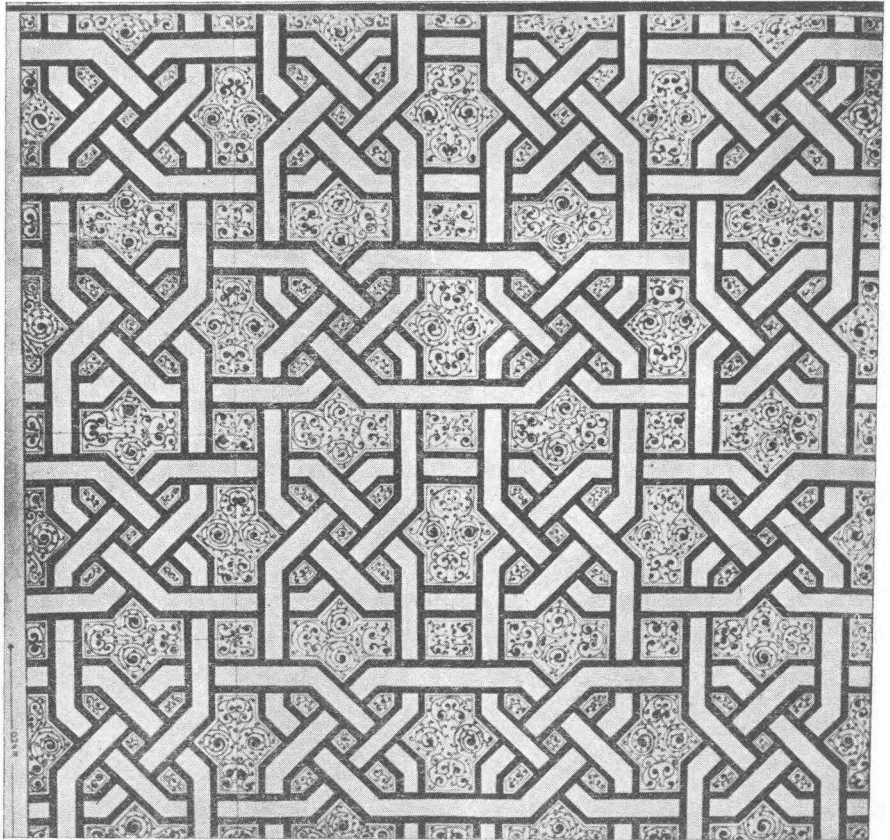
Şema 2



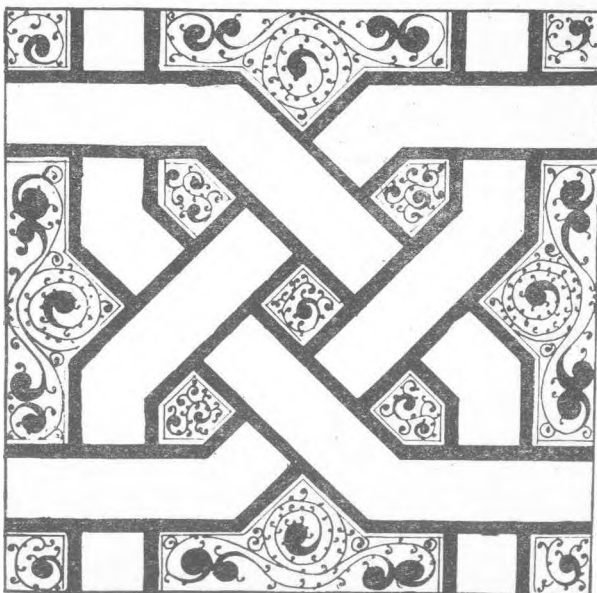
Şema 3



Şema 4



Şema 5

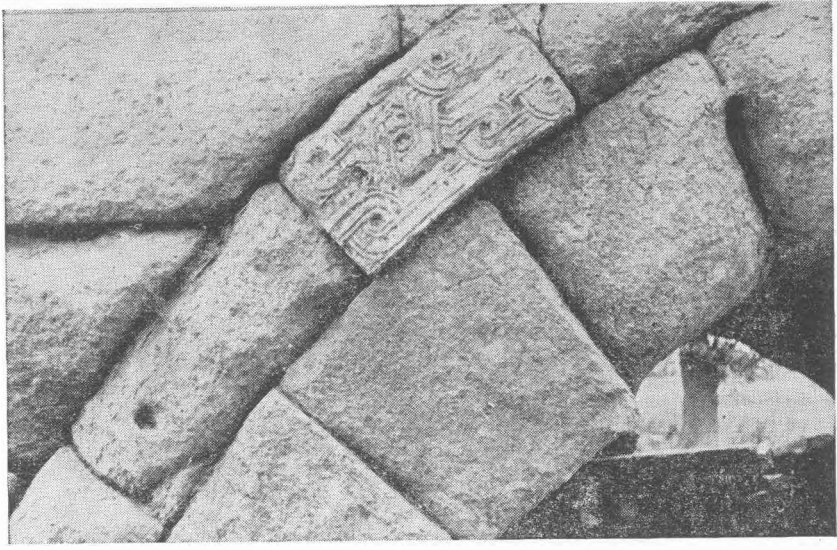


Şema 6

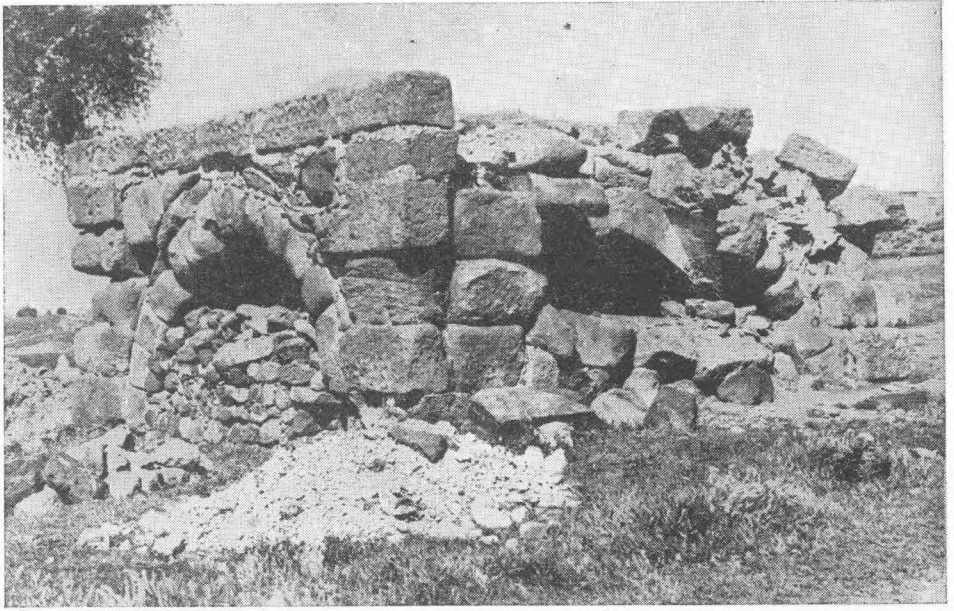




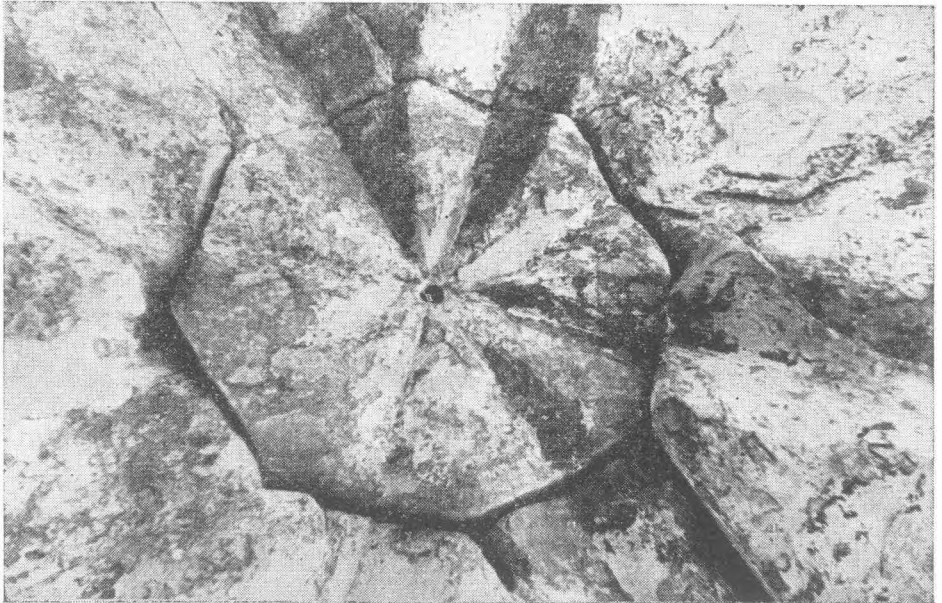
Res. 1 Kayseri Keykubadiye Kiosk



Res. 2



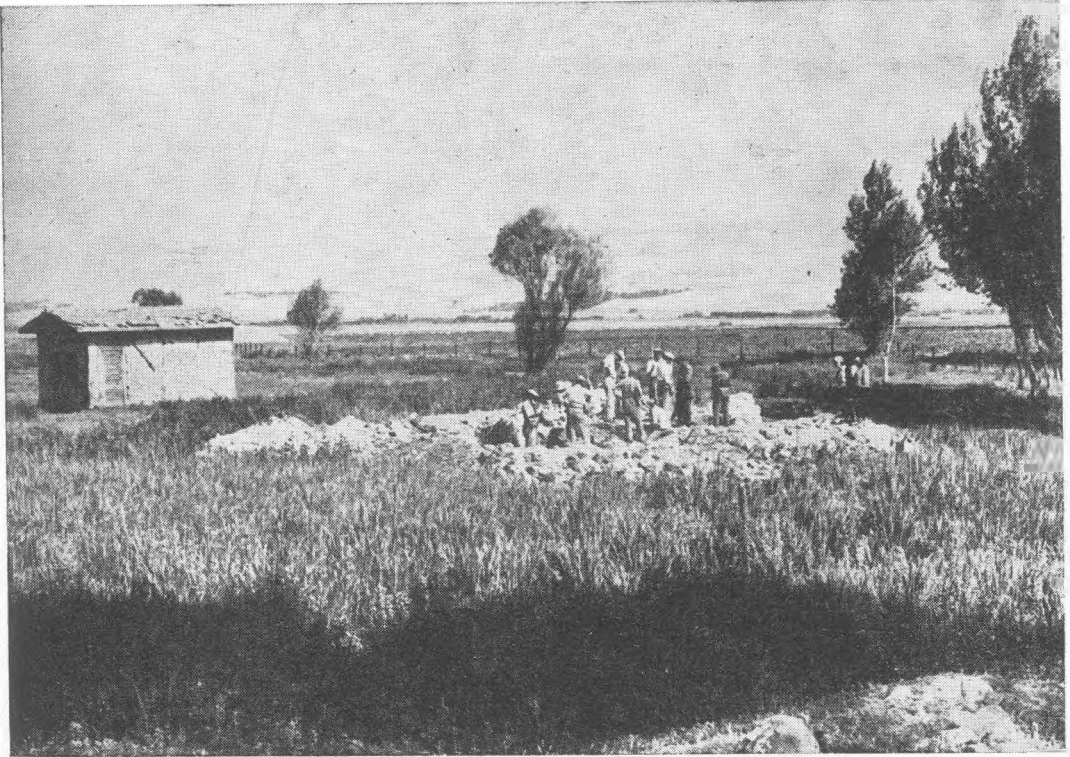
Res. 3 Kayseri Keykubadiye Kazısı



Res. 4 Kayseri Keykubadiye köşkünün içindeki kilit taşı



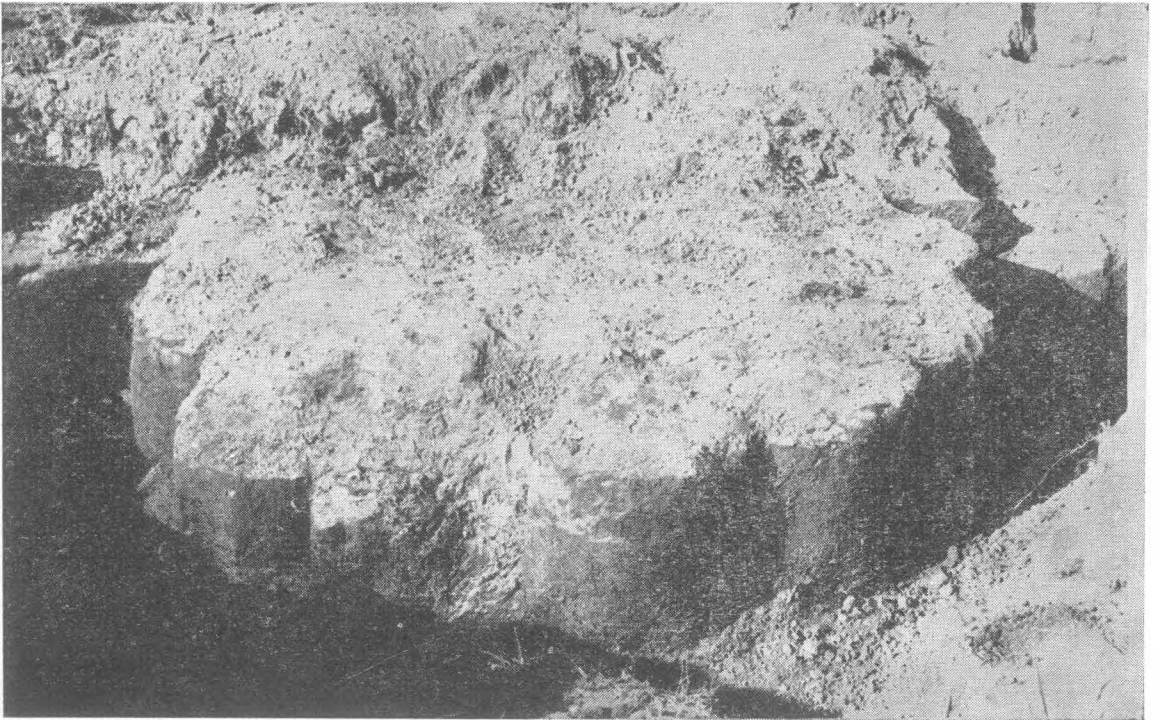
Res. 5



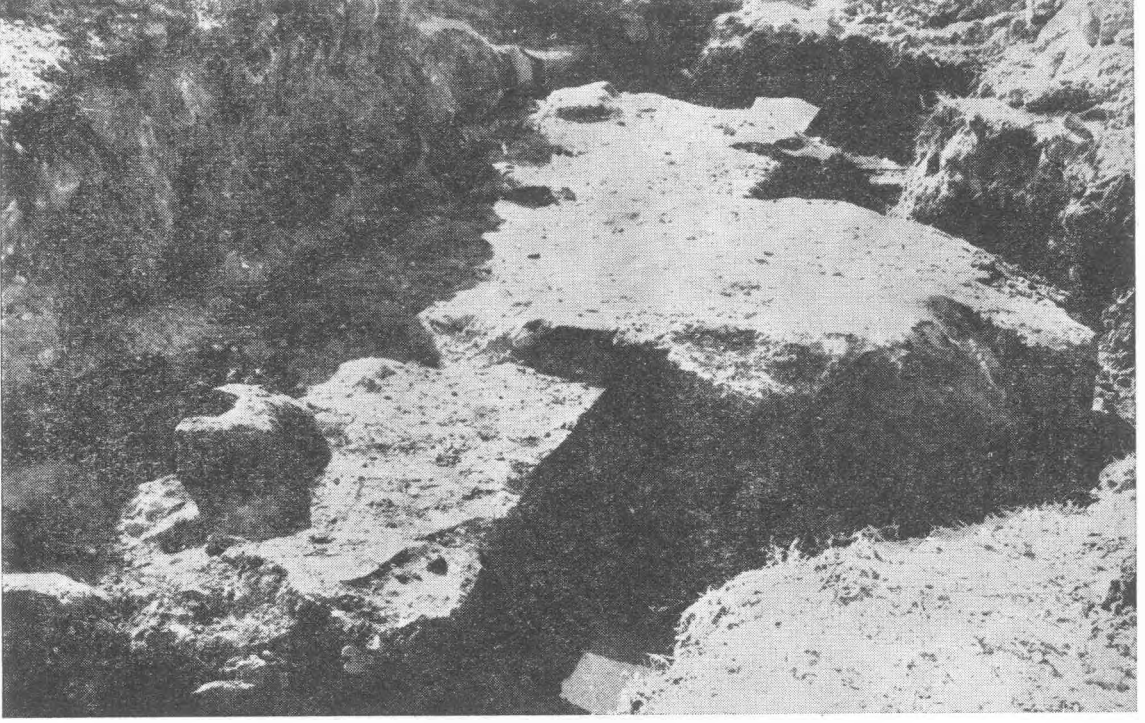
Res. 6 Kayseri Keykubadiye Kşk kazısı



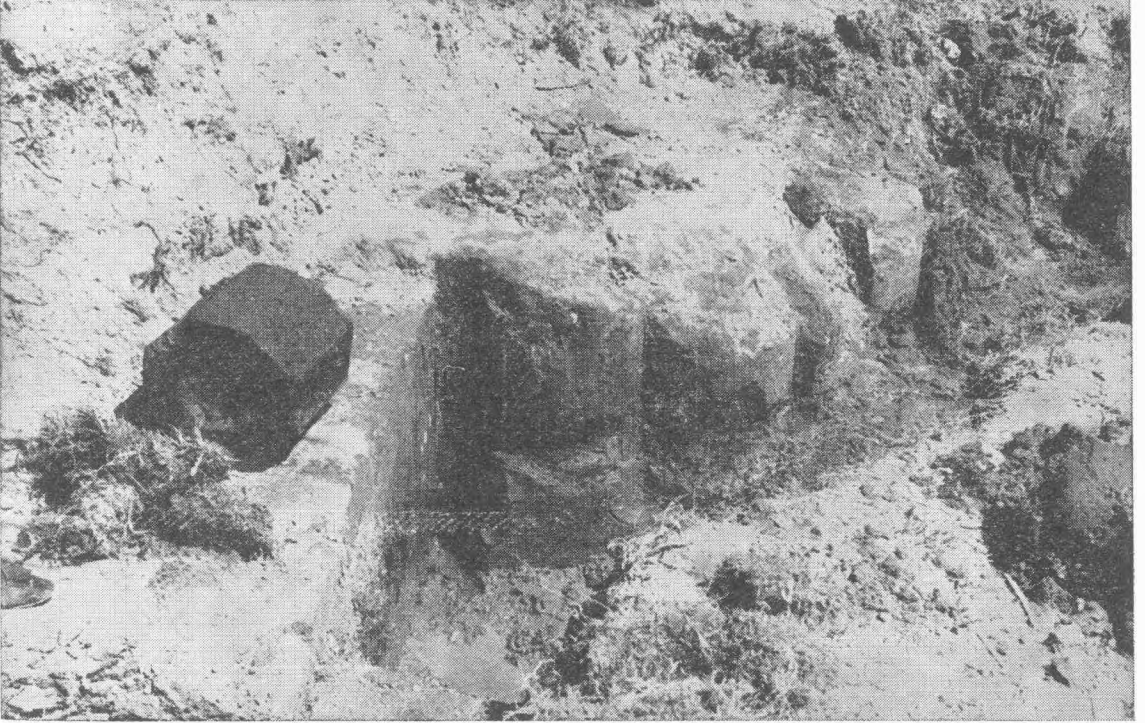
Res. 7



Res. 8 Kayseri Keykubadiye kazısı



Res. 9 Kayseri Keykubadiye köşkün rıhtımı



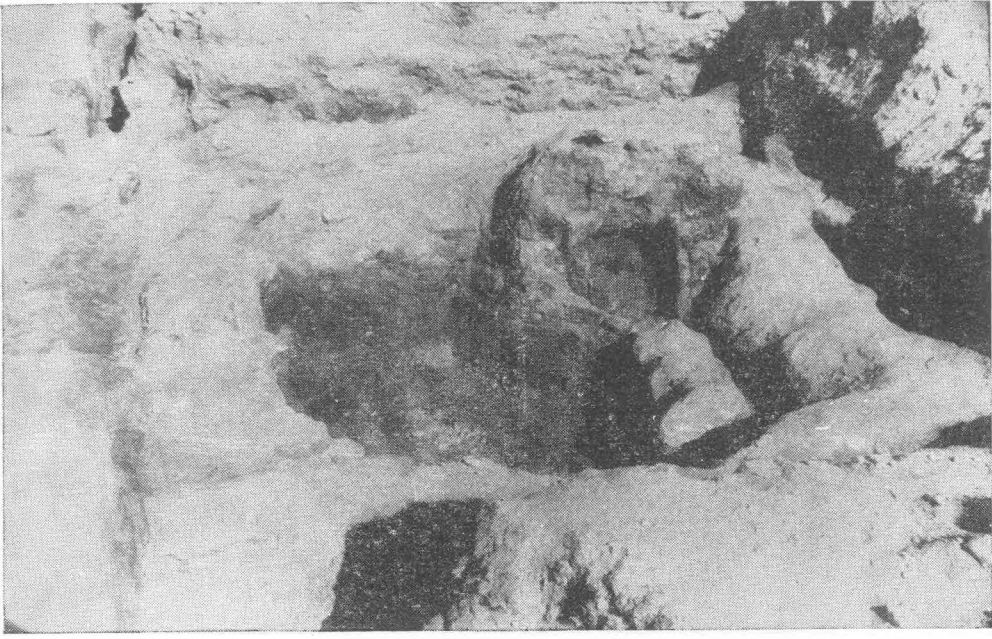
Res. 10 Kayseri Keykubadiyede Köşk kazısı



Res. 11



Res. 12 Kayseri Keykubadiyede saray kazısı



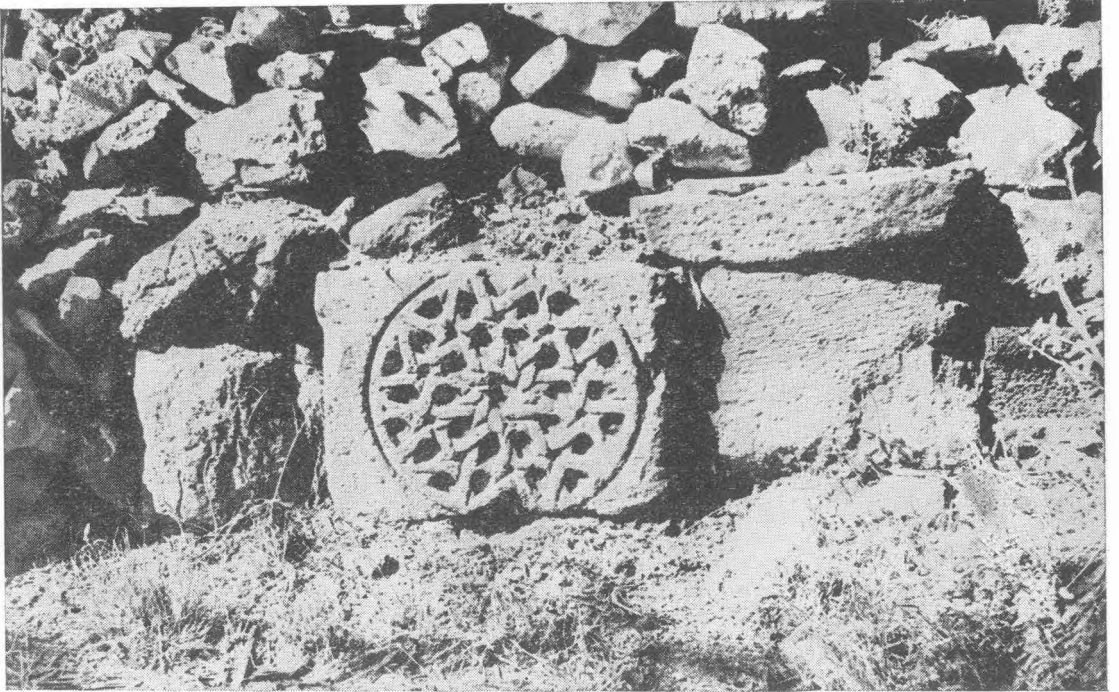
Res. 13 Mulfakta tuğladan ocak



Res. 14 Kayseri Keykubadiyede Saray kazısı

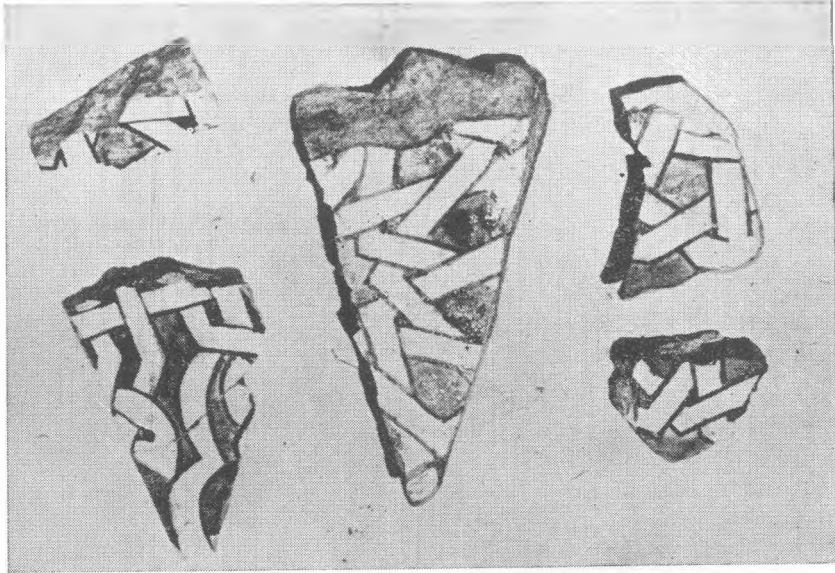


res. 15

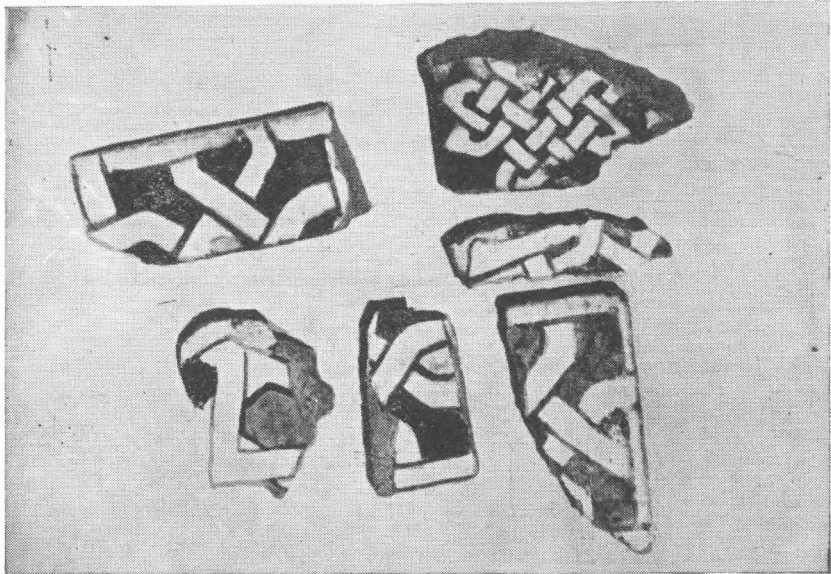


Res. 16. Kayseri, Keykubadiye - Bir evin duvarındaki Selçuk taş işi

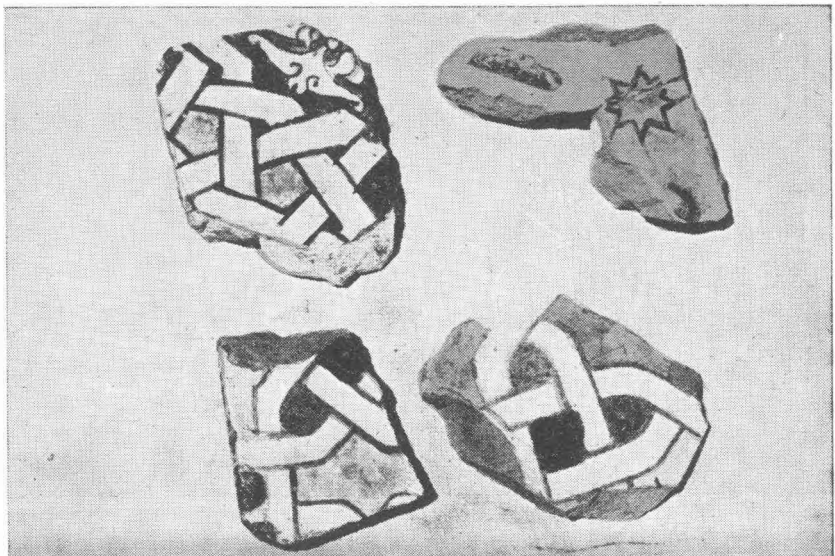




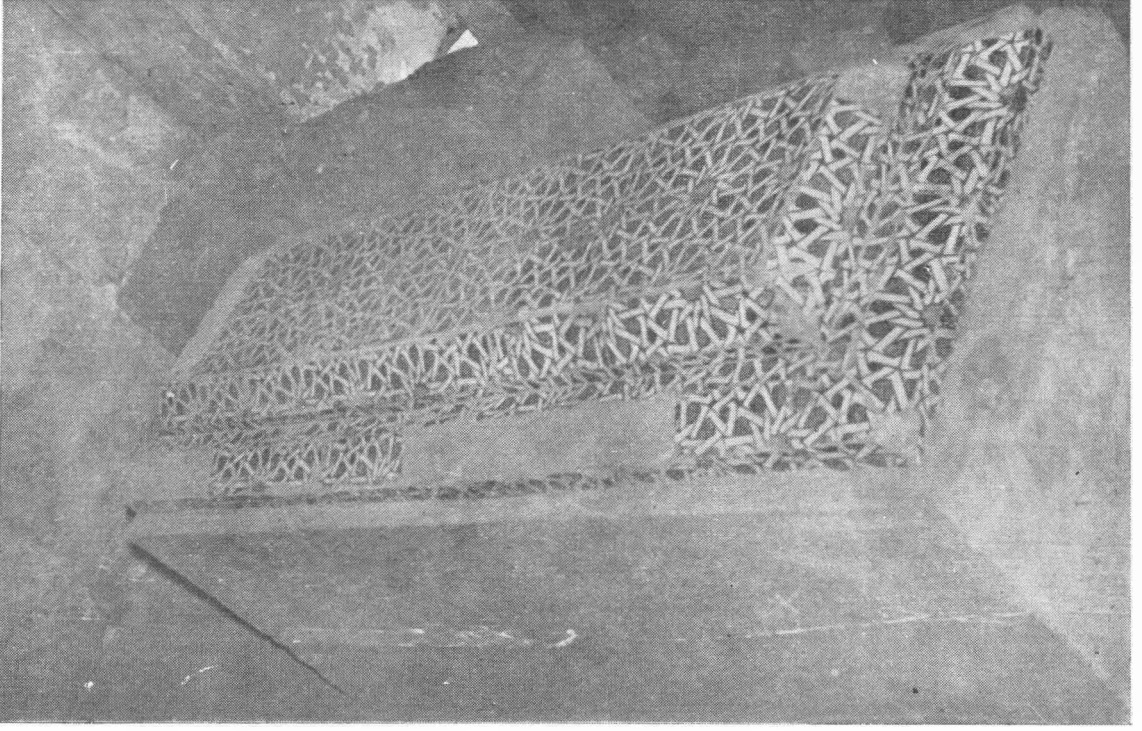
Res. 17



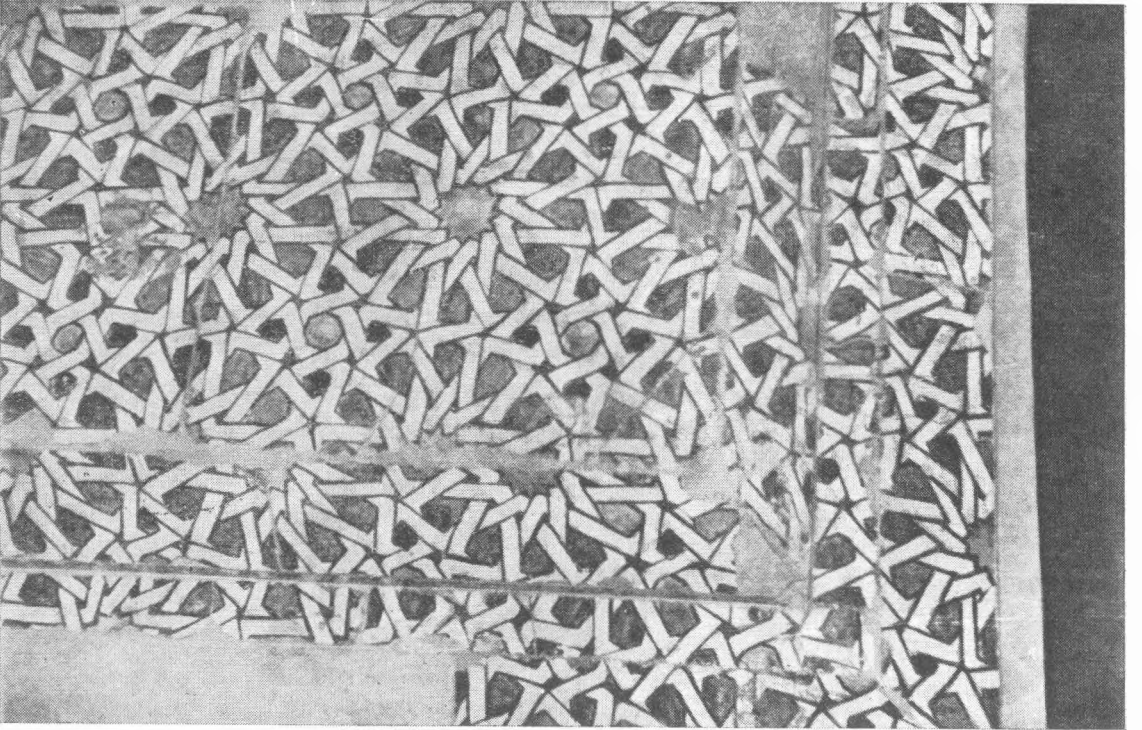
Res. 18



Res. 19



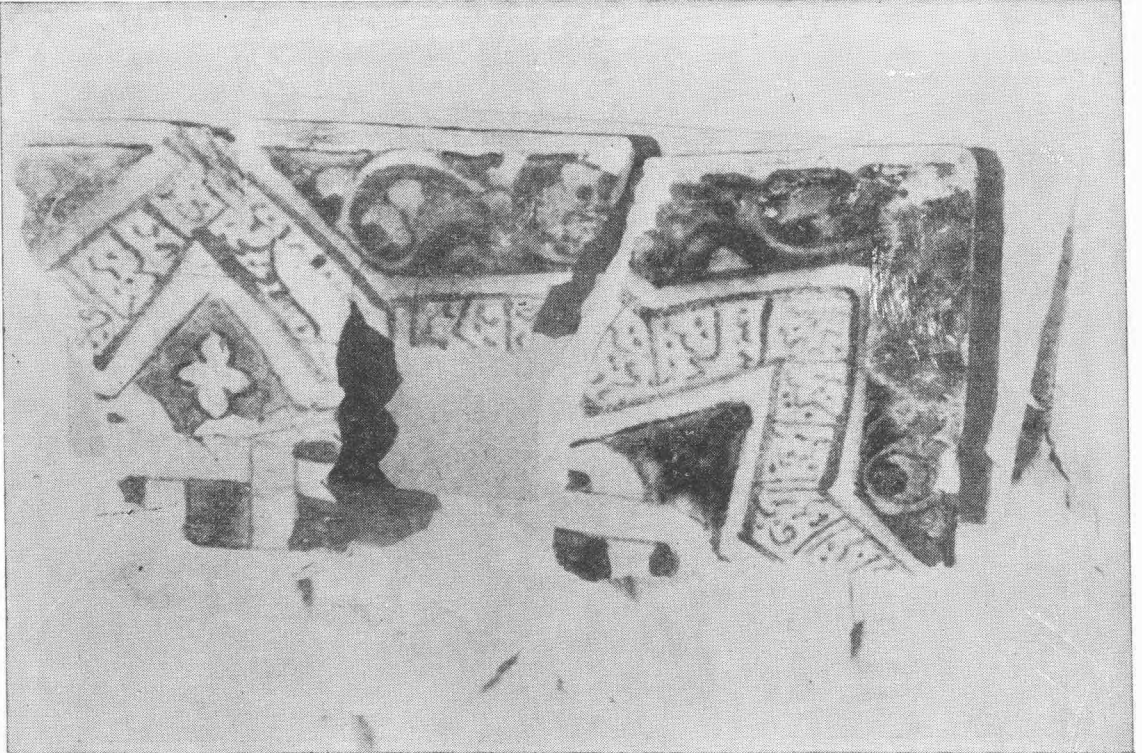
Res. 20 Sivas Keykavus Şifahanesi lahit üzerindeki Çiniler. 1217



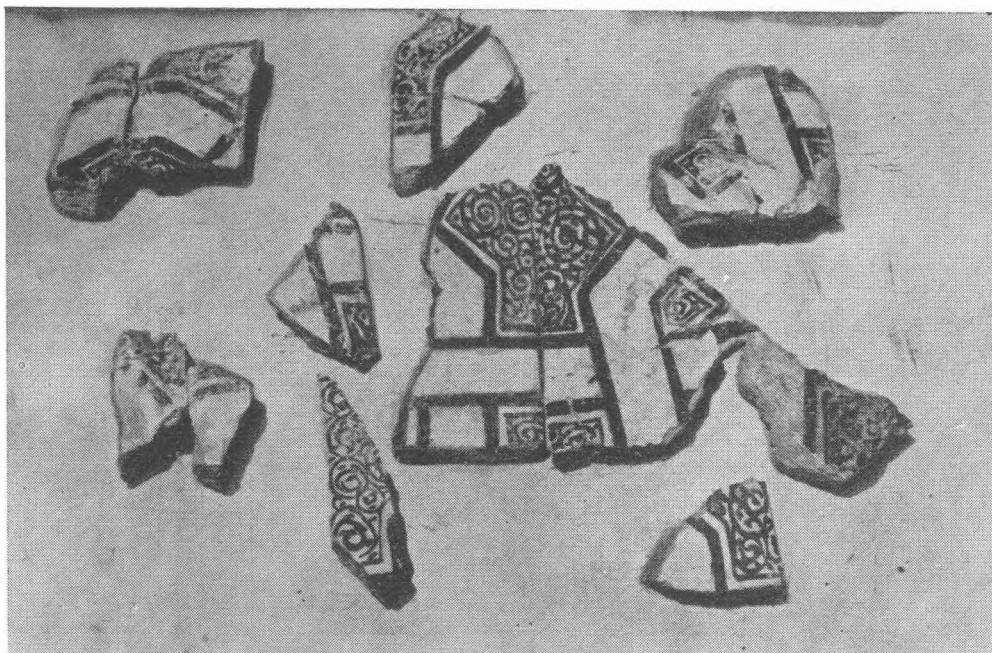
Res. 21 Sivas Keykavus Şitahanesi Çinili lahittan detay 1217



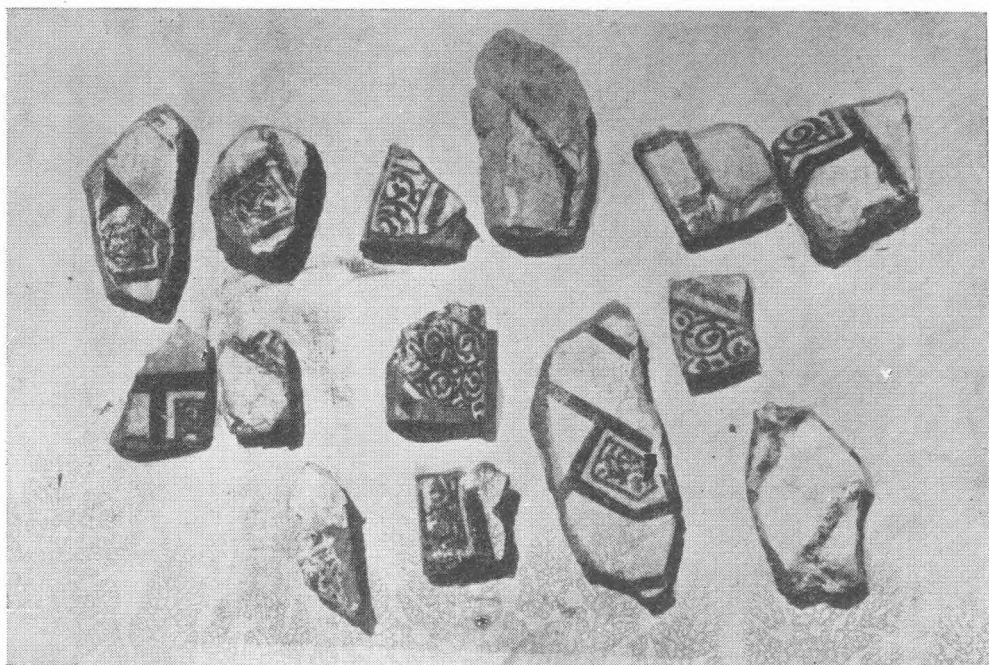
Res. 22 Konya, Şerafettin camiinin duvarındaki selçuk çinisi



Res. 23 Akşehir müzesi, Saray altı denilen yerde çıkarılan Selçuk çinisi

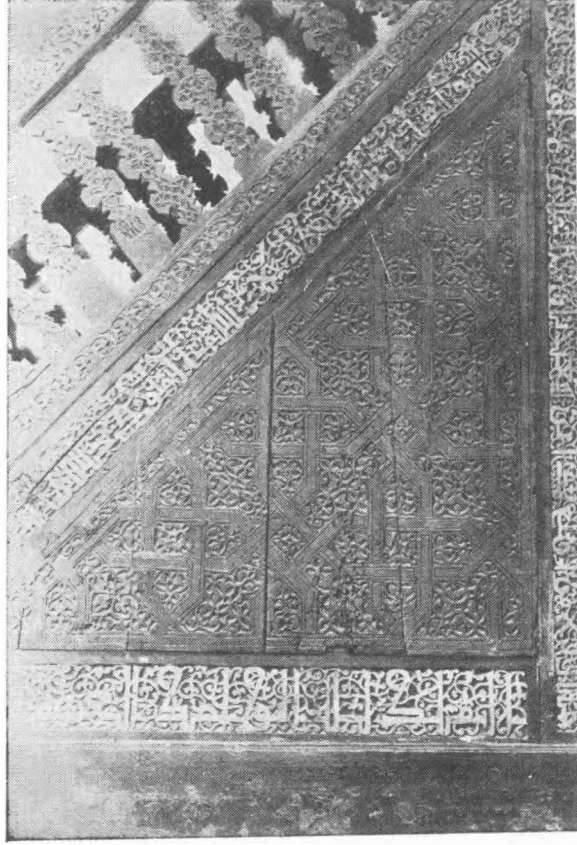


Res. 24

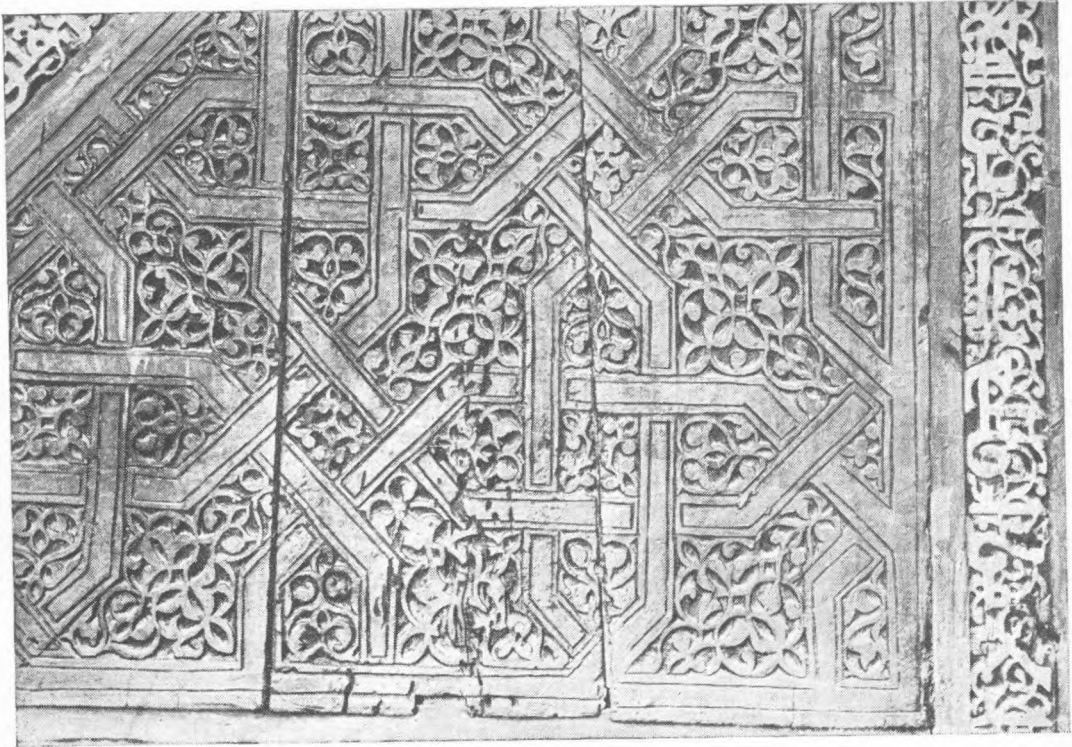


Res. 25

*Aslanapa, Oktay*



Res. 26 Harput Sare Hatun Camii minberinin sađ kanadı (Foto: Dr. Haluk Karamađaralı)



Res. 27 Harput Sare Hatun Camii minberinden detay (Foto: Dr. Haluk Karamađaralı)

*Aslanapa, Oktav*

