

KAUNOS RAPORU 1971

Prof. Dr. Baki ÖĞÜN

1971 mevsiminde, Kaunos'ta kazılara devam edilmiştir. Malî imkânların sınırlı olması yüzünden, geçen yıllarda stoa'daki kazılarda çıkış olup, kazı sahasının etrafına döktüğümüz taş ve topraklar bu yıl taşınarak, bir yandan stoa'nın etrafı temizlenmiştir. Böylece bu alan önümüzdeki mevsimlerde rahatça kazılabilecek duruma getirilmiştir (Res. 1). Öte yandan limanın doğu kıyısında, Küçük Kalenin kuzey ucunun batı eteğinde yeni bir alan açılmaya başlanmıştır. Burası, Küçük Kalenin kuzey ucunda yalnız temel izleri ve batı tarafında 3 m. den fazla yüksekliğini hâlâ muhafaza eden teras destek duvarı görülen bir yapının (Tapınak?) batısında, limanın kenarındadır. Yapının destek duvarı, fevkalâde güzel bir teknik ve işçilik göstermekte ve özelliklerine göre herhalde İ.Ö. 4. y.y. da inşa edilmiş olmalıdır. Bu yılki kazılarla açığa çıkarılan yapı, bu destek duvarının bulunduğu tepenin eteğindedir. Halen Köyceğizde çarşı içinde duran aslan, bu civardan çıkartılmıştır. Önce küçük deneme çukurları halinde açılan kazı alanı, yapı bulunduktan sonra ona göre genişletilmiştir. Bu mevsimdeki kazı sonuçlarına göre bu yapı, temeli kare plânlı, üst yapısı yuvarlak bir anıt olmalıdır (Res. 2). Ön düzeninde olduğu, ortaya çıkarılan başlık ve diğer mimarî parçalardan anlaşılmaktadır. Satihtan 30-40 cm. aşağıda görülmeye başlayıp, 1.5 m. derinliğe kadar inilmiş olduğu halde temeli halâ açığa çıkarılmayan yapının, fotoğrafta görüldüğü üzere,

senenin uzunca bir devresinde tamamen su altında kaldığı anlaşılmaktadır. Kazı boyunca en üstten, en alt seviyeye kadar elde edilen seramik, daha çok Hellenistik, Roma ve Geç Antik seramiğidir. Bunların arasında debri halinde kırmızı figür ve diğer siyah glazurlu Yunan seramiği de bulunmuştur. Yapının mimarî parçaları daha çok geç klâsik özellikler göstermektedir. Kazıda anıtı süsleyen heykellerden de örnekler bulunmuştur (Res. 3). Bulunan üç kadın heykelinden ikisi genç kız heykeli; birisi ise, özellikle duruşu ve elbisenin bazı detayları yönünden Artemisia heykeliyle benzerlikler gösteren olgun bir kadın heykeldir. Kabûl etmek gerekirken işçilik Artemisia heykelinde olduğu kadar üstün bir kalitede değildir. Bununla birlikte her üç heykelin işçiliği ancak 1. sınıf eserlerde görülebilecek kadar güzeldir. Bu heykellerle birlikte Kaunos'ta bir de Herme bulunmuştur. Maalesef bütün bu heykellerin başları henüz bulunmamıştır.

Küçük Kalenin batı ucunda, yukarıda bahsedilen kazı yerinin güneyinde, eskiden beri Kaunos kandillerinin bulunduğu alanda yapılan bir sondajda, Kaunos'un en dikkâte değer buluntularından bir kısmı elde edilmiştir. Yapılan sondaj sonucu, buranın yakınındaki bir tapınağın çöplüğü olduğu anlaşılmıştır (Res. 4). Bu Bothros'da 4. y. y. lın sonunda, Hellenistik içine kadar giden devirlerde yapılmış kandiller

ve Ge Arkaik devirden, yine Hellenistik iine kadar giden devirlere ait eřitli fi-gürinler bulunmuştur.

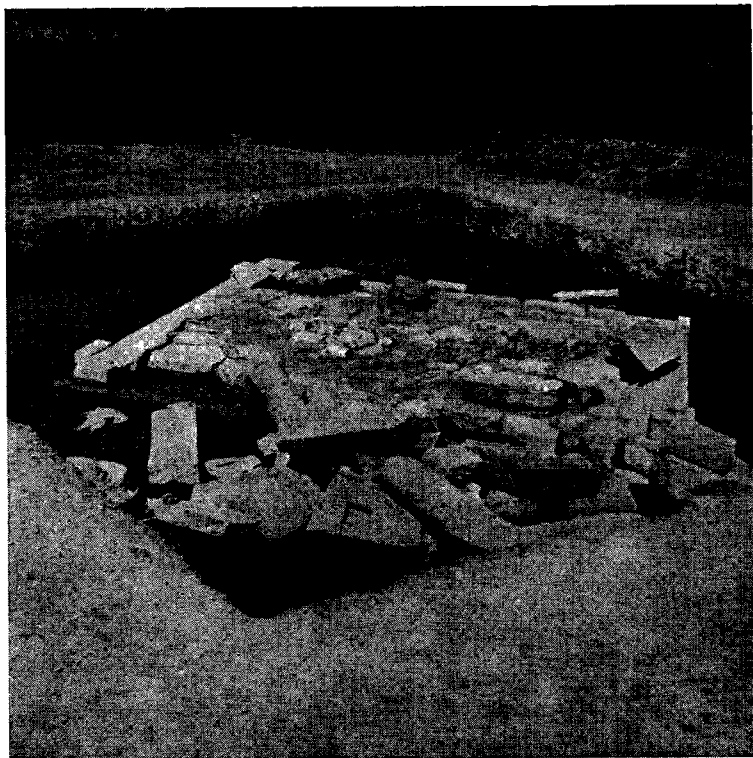
Akropolis'in kuzey batı yamacında yapılan bir sondajda, daha ok Roma devrine ait anak ömlek ve piştmiş toprak kandiller elde edilmiştir.

Bu mevsimde Tiyatrodaki restorasyona da devam edilmiş ve Analemmata'nın bazı taşları yerlerine konmuştur (Res. 5).

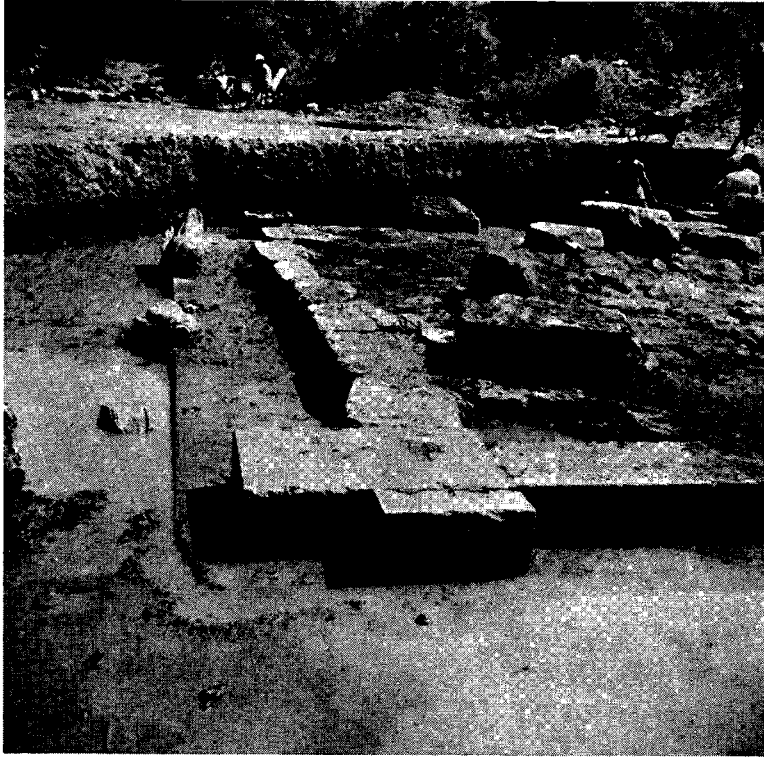
1971 yılında Agoranın arkasındaki temizlik sırasında bir veya ikisi muhtemelen Karya dilinde olmak üzere yeni bazı yazıtlar elde edilmiştir.



Res. 1



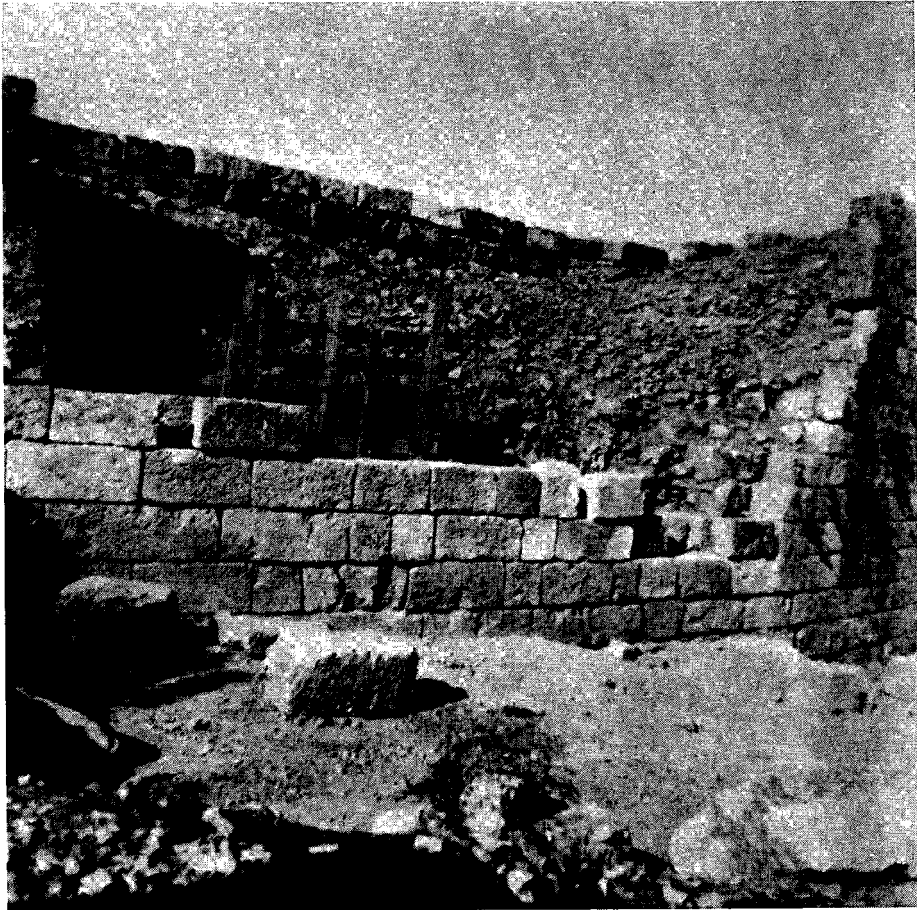
Res. 2



Res. 3



Res. 4



Res 5