

AKHISAR TEPE MEZARLIĞINDA YAPILAN ARKELOJİK ARAŞTIRMALAR

Rüstem DUYURAN

İlk çağlarda Thyateira adıyla anılan antik şehrin bugün Manisa iline bağlı Akhisar ilçe merkezinin kurulduğu yerde bulunduğu bilinmektedir. Antik şehrin kalıntıları toprak üzerinde görülmemekle beraber, Akhisar'ın içinden ve yöresinden toplanmış pekçok yazıt ve heykeltraşlık eserleri bilim dünyasınca tanınmaktadır¹. Ayrıca eski şehrin özellikle, klâsik ve Roma çağlarındaki tarihi yaşantısı hakkında bilimsel araştırmalar yayınlanmış ise de, son zamanlara kadar Akhisar'da sistemli bir arkeolojik kazı yapılmamıştır².

Akhisar'ın hemen hemen merkezinde bulunan ve Halk arasında Tepe Mezarlığı adıyla anılan üzeri ağaçlıklı geniş bir alanın bir parçasında Orman İdaresi tarafından bir binanın yapılmasına başlandığı sırada, bazı eski eser kalıntılarına rastlanması ve ayrıca alanı çevreleyen yollardan birinin açılmasında eski duvarların bulunması üzerine bu bölgenin sistemli bir şekilde araştırılması uygun görülmüş ve uzun süren idari çalışmalardan sonra bölge Millî Eğitim Bakanlığınca kamulaştırılmıştır.

İlk arkeolojik araştırmalara Doçent Dr. Y. Boysal'ın idaresinde olmak üzere Manisa Müzesi Müdürü K. Z. Polatkan, Y. M. Cevat Sezer ve mutemet olarak da M. Tağtekin'den meydana gelen bir ekip tarafından 1962 yılı yaz aylarında başlan-

mış ve bu mevsimde evvelâ bir höyüğü andıran kazı bölgesinin güney kısmında yukarıda söz konusu olan yolun açılması sırasında meydana çıkan duvar izleri takip edilerek çalışmalara başlanmıştır. Ayrıca Tepenin üzerinde yapılan kazılarda, yüzeyden az aşağıda, bazı iskelet kalıntılarına da ratlanmış ve bunların hemen altında duvar parçaları bulunmuştur. Mimarlık kalıntılarının önemli bir yapı veya yapılarca ait oldukları sonucuna varılmış ise de maalesef bu çalışmaları ertesi yıllarda geliştirmek mümkün olamamış ve ilk kazının sonuçları da yayımlanamamıştır.

Millî Eğitim Bakanlığı yukarıda kısaca özetlediğimiz 1962 kazısına devam edilmesini zorunlu bulduğundan bu defa Rapor sahibinin sorumluluğu altında bir ekibi görevlendirmiştir³. Kazılara 15.8.1968 günü başlanmış ve aralıksız olarak 16.9.1968'e kadar devam edilmiştir. Bundan sonra da 15 gün müddetle kazı alanının güvenliği için gerekli çalışmalar yapılmıştır.

Çalışmalarımızı şöyle özetleyebiliriz: Vaziyet plânının incelenmesinden anlaşılacağı üzere kazı bölgesinin doğu yarısının büyük kısmı topraktan temizlenmiş ve buradaki yapı kalıntıları eyice meydana çıkarılmıştır. İlk plânda dikkati çeken en

¹ J. Keil - A. V. Premerstein : II. Bericht über Eine Zweite Reise in Lydien, Wien 1911. Sah. 11 ve devamı. Bu kitapta söz konusu olan yazıtların dışında bugün Manisa Müzesi'nde Akhisar menşeli olmak üzere 21 eserin bulunduğu tespit edilmiştir.

² J. Keil: P. W: VI, A I, 658 (Thyateira) 1936.

³ Ekipte Arkeolog Ergon Ataçeri ve Mutemet Muharrem Tağtekin kazının başından sonuna kadar çalışmışlardır. Ayrıca Manisa Müzesi Müdürü K. Z. Polatkan ve Y. M. Cevat Sezer berilri sürelerde çalışmalara katılmışlardır. Şikke ve yazıtların incelenmesinde epigrafist Lütfü Tuğrul ile Nümizmat Nekriman Olcay'ın şükranla andığımız yardımları olmuştur.

önemli kalıntı hemen hemen Kuzey-Güney doğrultusunda uzayan dikdörtken şeklindeki bölümdür. Bu bölümün duvarları cadde seviyesinden, ortalama, 4,5 metre yüksekliğe kadar ayakta durmakta olup aralarında tuğla hatıllar bulunan moloz taşı ve kireç, kum karışımı harç ile yapılmışlardır. Kuzey tarafının iç kısmı yarım daire şeklinde işlenmiştir. Buradan güney taraftaki caddeye kadar devam eden yapının uzunluğu 43 metreyi bulmaktadır. Ancak bu, yapının gerçek boyu değildir. Çünkü modern caddenin açılması sırasında güney kısmının tahrip edildiği anlaşılıyor. Genişliği 10 metreyi bulan bölümün iç kısmı duvarlarını örtecek şekilde tamamen toprak ile dolmuştur. 1962 ve 1968 çalışmaları sonunda bu molozun önemli kısmı kaldırılmıştır (Res. 1).

Absitli bölümün batısında kare veya dikdörtken şeklinde birtakım oda ve salonlara rastlanmıştır. Bu bölümlerle absitli büyük bölümün aynı zamanda yapıldıkları anlaşılıyor. Absitli bölümün doğusunda, vaziyet plânında (Ada 44) olarak gösterilen kısımda, çalışmalarımız ancak sınırlı bir gelişme göstermiştir. Zira burada hâlen kaldırılması gereken yüksek bir toprak

kitlesi bulunuyor (Res. 2). Aynı şekilde alanın kuzey-doğu bölgesi de toprakla örtülüdür. Fakat burada yapılan bir kaç sondajda geç bizans devrinde temel taşı olarak kullanılmış Roma veya Erken Bizans devri büyük mimarlık parçalarına rastlanmıştır ki, bunların absitli yapı ile ilgisini tespit etmek şimdilik mümkün değildir (Res. 3).

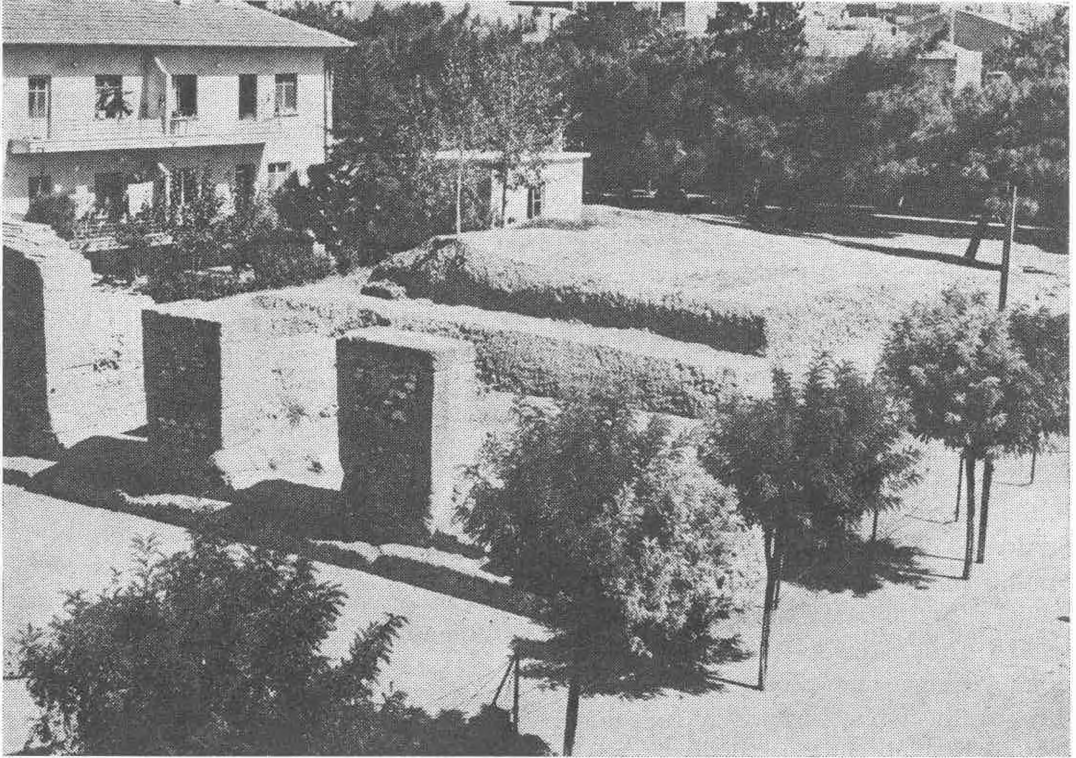
Bugüne kadar yapılan araştırmalarda Roma devrinden daha eski (M. Ö. II. ci yüz yıla ait bir Thyateira sikkesi dışında) eserlere rastlanılmamıştır.

Kazılan bölgelerin üst kısımlarında son devirlere ait az miktarda kaba seramik parçalarının bulunmasına karşılık, aşağıya inildikçe Bizans ve Roma devirleri özelliklerini taşıyan fresk, seramik ve mozayik parçaları bol miktarda ele geçmiştir. Bugün için en alt tabaka diyebileceğimiz seviyede bulunan bir miktar bakır sikkenin çoğu Roma devri'ne aittir.

Tepe mezarlığında bu güne kadar yapılan kazılar, ele geçen yapı kalıntılarının adlandırılmasını mümkün kılacak bir verimlilikte olmamış ise de, bunların sivil mimari ile ilgili büyük ve önemli bir yapıya ait olduklarını meydana çıkarmıştır.



Res. 1



Res. 2



Res. 3

VAN BÖLGESİ ÇAVUŞTEPE 1968 KAZISI

Prof. Dr. Afif ERZEN

Türk Tarih Kurumu ve Eski Eserler ve Müzeler Genel Müdürlüğü adına yürütülen Van bölgesi Çavuştepe kazısı 1968 yılında Temmuz başından Ağustos'un son haftasına kadar devam etmiştir.

Çavuştepe kazısı, Prof. Dr. Afif Erzen'in başkanlığında Doç. Dr. Adnan Pekman, Asistan Mehmet Özsaïd, Asistan Taner Tarhan, uzman Münire Ergin, Desinatör Akif Dâi, Arkeoloji mezunu Yüksel Aytaç ve Arkeoloji, Eskiçağ Tarihi ve Eski Önasya Dilleri ve Kùltürleri Bölümü 5 ileri sömestr öğrencisinden kurulu heyet tarafından yürütülmüştür.

1968'de yapılan araştırma ve çalışmalar, 1967 sezonunda olduğu gibi, bilhassa mimarî ve küçük buluntu bakımından çok verimli olmuş ve önemli neticelere varılmıştır. 1968 kazı döneminde Çavuştepe'de başlıca üç yerde çalışılmıştır :

1) Uç kale: a) Kuzey sur, b) Doğu suru önündeki saha; 1, 2, 3 No'lu mekânlar.

2) Tapınak: a) Tapınak avlusunun doğusundaki saha, b) Tapınak avlusu, c) Kuzey koridor, d) Kuzey koridorun güneyindeki 2 No'lu mekân, e) Tapınak kuzey surlar.

3) Saray: a) 3 No'lu sarnıç, b) Güney koridorun doğu ucu, c) Güney koridor güney magazinleri, d) Kuzey koridor doğu ucu ve kuzey magazinleri, e) Kuzey-batı surlar, f) Kuzey surlar, g) Saray mutfak döküntüsü.

1) *Uç kale:*

a) *Kuzey sur:* 1967 kazı sezonunda 2. bastion hizasına kadar tamamen açılan bu sahanın kazısı batı yönde ilerletilmiş ve

doğu-batı istikametinde olan sur bedeninin önünü kapayan kerpiç ve moloz yığını kaldırılmaya çalışılmıştır. Yukarıdan, sur bedeninden kuzeye doğru göçen bu muazzam yığının içinde, geçen senelerde olduğu gibi, yer yer fresko parçalarına tesadüf edilmiştir. Bunlar, tipik Urartu mavisî renginde olup, herhangi bir desen göstermezler.

b) *Doğu suru önündeki saha:* Bu sezon çalışmalarında bu saha üzerinde önemle durulmuş ve ortalama olarak 20.00 × 14.00 m.'lik bir kesim araştırılarak çok önemli neticelere varılmıştır. Meydana çıkartılan mimarî kalıntı ve ufak buluntular, kalenin tahrip olmasından hemen sonra inşâ edilen ve tekrar kuvvetli bir yangınla harab olan ikinci iskâna aittir. Anlaşıldığına göre, 1967 sezonunda "Uç kale kuzey sur" sahasında meydana çıkarılan, ikinci iskâna ait, ocaklı basit mekân da bu sahanın bir devamı olup, hemzamanlıdır.

Evvelki sezonlarda önü tamamen açılan Uç kalenin, rizaliteli bir plân gösteren çift kuleli doğu burcu, içeri doğu yaptığı dikdörtgen girinti ile, sur dışı iskâna elverişli bir durum arz etmektedir. İkinci iskânı yapanlar bu girintiden faydalanıp, kule çıkıntılarının önüne kerpiçten duvarlar örmüşler ve burasını kapalı bir mekân haline getirmişlerdir. Buna ek olarak, bu mekânı doğu yönde devam ettirerek bir bina kompleksi yaratmışlardır. Dikkati çeken bir husus; kalenin tahrip edilmesi ile meydana gelmiş olan mimarî yıkıntı molozları tesviye edilerek bir düzlük meydana getirilmiş ve bunların üzeri sıkıştırılmış kerpiç toprağı ile kaplanarak taban elde edilmiştir.

Bu bina kompleksini kuzey yönde, doğu-batı istikametinde olan bir istinat duvarı sınırlamaktadır. Duvar, Uç kalenin önündeki sahayı düzleştirmek maksadı ile kademeli teras şeklinde inşâ edilen plâtförm aittir ve kalenin mimârî bir ekidir. Buna benzer plâtförm ve istinat duvarları bilhassa, kalenin güneydoğu kesiminde yer almaktadır. İstinat duvarının üst kademesi 6.10 m. uzunluğunda olup, kale bedenine, kuzeydeki kule çıkıntısının doğu duvarına bitişik olarak inşâ edilmiştir. Yassı ve gayrı muntazam, orta büyüklükteki taşlarla kuru duvar şeklinde örölmüş ve arkası moloz taşlarla doldurularak takviye edilmiştir. Duvarın temeli, doğrudan doğruya düzleştirilmiş anakayaya oturmaktadır. Ortalama yüksekliği 1.00 m. olan bu duvar, batı ucundan 2.00 m. mesafede, kuzeye doğru bir çıkıntı teşkil eden dik bir payanda duvarı ile takviye edilmiştir. Payanda duvarı ana kayanın meyline uyarak kuzeye doğru alçalmaktadır. Bu ameliye için hazırlanan anakayadaki temel yuvalarının tabii yarıkları, tipik Urartu kireç harcı ve moloz taşlarla doldurulmuştur. İstinat duvarının ikinci kademesi, 1.00 m. aşağıda olup, birinci kademededen 0.70 m. dışarı taşkındır, mevcut uzunluğu 2.65 m.'dir. Kazı, gelecek sezonlarda doğuya doğru ilerletildiğinde, kademeli bir manzara arzeden bu plâtförm sisteminin, kaleye kuzey yönde çıkışı sağlayan "Çifte rampa"nın birleştiği alana kadar devam etmesi fikrini ispatlayacağı kuvvetle muhtemeldir. Bu saha, şu anda görüldüğü kadarı ile güney tarafta da, doğu-batı istikametinde uzanan, düzleştirilmiş anakaya çıkıntısı ile sınırlanmaktadır. Anakayanın düzleştirilerek bir plâtförm hâline sokulan kısmı 13.40 m. uzunluğunda olup, Uç kalenin güney kule çıkıntısının aksındadır. Plâtförm kısmı ise, kale bedeninin temel hizasındadır ve güney tarafı anakayanın tabii yükseltisinden faydalanılarak duvar şeklinde bırakılmıştır.

Yukarıda bahsedildiği gibi, batıda Uç kale, kuzeyde istinat duvarları ve güneyde tabii anakaya çıkıntısı ile sınırlanan bu geniş saha üzerinde yayılan yapı

kompleksini 3 kısımda incelemek lâzımdır :

1 No'lu mekân: Uç kalenin, çift kuleli doğu burcunun meydana getirdiği girinti içine yapılan mekândır. Mekânın temel ve tabanını, girinti önüne, anakayanın meyilli sahası üzerine yapılan ve kalenin bir eki olan plâtförm teşkil etmektedir. Anakaya kuzeye doğru meyilli olduğundan, buraya bir plâtförm yapmak icap etmiş ve 5.95 m. genişliğindeki iki kule çıkıntısı arası önüne gayrı muntazam taşlardan bir plâtförm temeli örölmüştür. Kuzey-güney doğrultusundaki bu temelin genişliği 1.35 m. olup, kuzey yöndeki yüksekliği, anakayanın meyilinden dolayı 0.60 m.'yi bulmaktadır. Temel kuzey, güney ve batı yönlerinde daralarak, 0.80 m. kalınlıkta, girintiyi içten çevrelemektedir. Kuzey tarafın uzunluğu 3.70 m. olup, güney tarafı ise 3.20 m.'dir. Bu temel ile sınırlanan sahanın içi, Urartu kireç harcı ile takviye edilmiş mıcırta doldurularak plâtförm elde edilmiştir. Evvelki sezonlarda bu kesim açılırken, plâtförmün yüzeyinden itibaren, çok kuvvetli bir yangının izlerini taşıyan kalın bir kül tabakası ve kömürleşmiş kalas parçaları meydana çıkarılmıştı. Anlaşıldığına göre tahripten hemen sonra, bu plâtförmün faydalanılmış, girintinin kuzey ve güney taş bedenine bitişik olarak ve kule çıkıntıları hizasında kerpiçten duvarlar örölmüş ve böylece 5.95 m. × 3.70 m. (3.20 m.) boyutlarında kapalı bir mekân elde edilmiştir. Hellenistik ve Roma devirlerinde ancak görölebilen taş işçiliğini gölgede bırakan, Urartu sanatının abidvî bir eseri olan Uç kalenin doğu burcuna bitişik bu iskânı ve önündeki bina kompleksini şiddetli bir yangın tahrip etmiştir. Burcun batı duvarı önüne kerpiç duvar örölmendiğinden, yangın esnasında bu kısım çok müteessir olmuş ve muazzam taş bloklar yer yer çatlıyarak kızılmıtırak bir renk almışlardır. İkinci iskânın kerpiç duvarları, diğer kısımları yangının kuvvetli tesirinden korunmuştur, hâlen izler açıkça belli olmaktadır.

2 No'lu mekân: 1 No'lu mekânın doğuya doğru devam eden bir ekidir. Aşağıda verilen duvar boyutlarının da gösterdiği gibi, gayri muntazam dörtgen bir plânda inşa edilmiştir; doğu: 8.55 m. × batı: 9.30 m. × kuzey: 4.20 m. × güney: 3.55 m.'dir. Duvar kalınlıkları da eşit değildir; doğu: 0.80 m., batı: 1.35 m., kuzey: 1.40 m.'dir. Kuzey duvarı, yukarıda bahsedilen istinat duvarı üzerine örülmüş olup, doğu yönde devam etmektedir. Doğru duvarı ise, kalenin yıkıntı molozunun tesviye edilmesi ile elde edilen teras üstü düzlüğüne açılan taş bir temel üzerine oturtulmuştur. Bu temel çok gayri muntazam olup, güneye doğru devam eder. Meydana çıkarılan bu kerpiç duvarlar, sözü geçen yangın nedeniyle tahrip olmuşlardır. Kerpiç tuğlalar, kızılımtırak bir renk alarak pişme derecesinde sertleşmişlerdir. Fakat yer yer toz halinde parçalanmış olarak bulunmuşlardır. Mekânın tabanı da bu izleri aynen göstermektedir. Tabanın üzeri siyaha çalan koyu bir renkte olup, 0.70 m. ilâ 0.80 m. kalınlığındaki kül ve yangın tabakası ile kaplı bulunmaktadır. Taban üzerinde ele geçirilen, çok sayıda kömürleşmiş uzun kalas parçaları dikkat çekicidir. Bunlar, mekânın tavanını desteklemek gayesi ile sütun vazifesini gören ahşap mimarî konstrüksiyon parçaları olsa gerekir. Zira, boyutları bir hayli geniş olan mekânın tavan örtüsü, ancak bu çeşit ahşap direklerle desteklenebilirdi. Kalıntılardan elde edilen neticeye göre, tavan, yatay tahta kalaslar üzerine dal ve sazlardan örülü bir satıha vâzedilmiş kalın bir balçık sıvadan ibarettir. Mekânın batı duvarına bitişik olarak, kuzey-batı köşesinden 4.45 m. mesafede, zemine oyulmuş bir ocak göze çarpmaktadır. Çapı 0.50 m. × 0.70 m. olan ovâl şekilli ocak 0.30 m. derinliktedir. Ayrıca zemin üzerinde, doğu duvarına bitişik olarak, boyutları 1.40 m. × 0.90 m. olan, gayri muntazam şekilde yapılan taş bir seki (?) meydana çıkarılmıştır. Temizlik esnasında, bol miktarda büyükbaş hayvanlara ait yanık kemikler, ikinci kalitede keramik ve tandır parçaları bulunmuştur.

Bunların arasında, mühür baskılı bir parça dikkati çekmiştir; baskı motifi "dört alemlî" bir tuğu tasvir etmektedir. Tipik Urartu kırmızısı renginde perdahlı bir keramik üzerine basılan bu mühür tasviri ünük olup, kralî bir armayı temsil etse gerekir. Ayrıca demirden mızrak ve ok uçları, bronzdan İskit tipi "mahmuzlu" uçlar, bıçak parçaları ve buna benzer buluntular çok sayıda ele geçirilmiştir. Fakat yangın dolayısı ile fazlaca oksitleyerek harap olmuşlardır.

3 No'lu mekân: 2 No'lu mekânın doğusunda yer alan bu kısım bina kompleksinin son bölümüdür. 2 No'lu mekân ile aralarındaki irtibat henüz tesbit edilememiştir. Her iki mekânı ayıran müşterek kerpiç duvar bilhassa güney kesimde çok harap bir vaziyette olduğu için bariz bir kapı geçidi bulunamamıştır. Fakat başka taraflarda yükselen kerpiç duvarlar herhangi bir geçit vermediğinden, bu kesimden bir kapı açıldığı muhakkaktır. Burayı dört tarafı kapalı bir mekân şeklinde mütâlâa etmemek lâzımdır. Zira doğu kesiminde hiç bir duvar ve temel izine tesadüf edilmemiştir. Kuzey tarafta, istinat duvarı üzerine örülen ve 2 No'lu mekânın da kuzey duvarını teşkil eden kerpiç kısım bu kesimde de kısmen devam etmekte ve burayı kuzeyin sert rüzgârlarından korumaktadır. Güney tarafında da bir duvar yoktur. Fakat, yukarıda bahsettiğimiz anakayanın düzleştirilmiş plâtfon kısmının güneyi tabii bir duvar şeklinde kısmen yükselmektedir. Ortalama yüksekliği 1.00 m. kadar olan bu yükselti üzerine kerpiçten veyahut taştan kuru bir duvar örülmüş olması pek muhtemeldir. Doğru kesiminin önünde ise, anakaya çıkıntısının 3.20 m. kuzeyinde, gayri muntazam taşlardan, tek sıra halinde yapılan ve uçları batıya bakan (U) şeklinde bir kalıntı mevcuttur. İki uç arası 2.60 m. genişliktedir. Bu taş dizisi, dolgu ve yangın tabakasının üzerine oturtulmuştur. Plân bakımından, 1967 sezonunda "Uç kale kuzey sur" önünde bulunan kalıntıya çok benzemektedir. Bir çadır iskânının sınır taşları olması imkân dahilindedir. Dikkati çeken

bir nokta da, bu sahanın ortasında, 1.75 m. \times 1.50 m. boyutunda ve 2.50 m. aralıkla inşa edilmiş 2 örme kerpiç payenin bulunmuş olmasıdır. Üst seviyeden 0.60 m. derinlikte, boyutları biraz daha geniş olan taş bir temel üzerinde yer almaktadırlar. Bunların yapım tarzı ve dakik ölçüleri yanında alt seviyede bulunmaları nazarı itibare alınır, kalenin bir eki olan plâforma ait olmaları icab etmektedir. Ancak, ikinci iskân sırasında bunlardan faydalanıp mekânın tavanını destekledikleri düşünülebilir. Gelecek seneye bu ikinci iskâna ait tabaka kaldırıldığında bu paye ayaklarının esas fonksiyonu anlaşılacaktır. Bu kesim mimarî kalıntı yönünden çok karışık olduğu halde, fonksiyonu açıkça belli olmaktadır. Zira öntü açık, üzeri örtülü bir sundurma şeklinde plânladığımız bu yerde 3 adet tandır bulunmuştur; 1. tandır: anakayanın düzleştirilmiş zemini üzerindedir. 0.65 m. çapında ve 0.25 m. derinliktedir. 2. tandır: 1. tandırın 1.00 m. kuzeyindedir. Alt kısmına bir küp dibi yerleştirilmiş olup, 0.60 m. çapında ve 0.50 m. derinliktedir. 3. tandır: Mekânın kuzey-batı yöresinde, etrafı moloz ve yassı taşlarla çevrili bir şekilde yer almaktadır. 0.50 m. çapında olup 0.40 m. derinliktedir. Her 3 tandırda görülen müşterek özellik; basık silindirik şekindedirler ve ağız hizalarına kadar konik bir şekilde balçık çamur ile çevrelenmişlerdir. Bu ameliye ısıyı uzun zaman muhafaza gayesi ile yapılmıştır. Bunların benzerleri hâlen Çavuştepe köyünde kullanılmaktadır. Köy evlerinin kapalı veya açık sundurmalarında üçlü guruplar halinde, ayrı ayrı toprağa gömülen bu tandırlar "ekmek", "et" ve "süt" tandırları olarak üç işte vazife görmektedirler. Bu da bize, aynı geleneğin hiç değişmeden binlerce sene devam ettiğini açıkça göstermektedir. Bunlar Anadolu'da sık sık rastlanan tipik benzerliklerdir ki, eski gelenek ve âdetler günümüzde de hâlen canlı bir şekilde devam etmektedir. Netice olarak 1 ve 2 No'lu mekânlarda ikâmet edilmiş, 3 No'lu mekân, yâni kapalı sundurma ise mutfak olarak vazife görmüştür.

2) Tapınak:

a) *Tapınak avlusunun doğusundaki saha:* Kalenin en yüksek yerlerinden biri olan bu sahanın araştırılmasına 1966 sezonunda başlanmış ve kuzey-güney doğrultusunda uzanan bir taş temel kalıntısı ile doğu yönünden sınırlandırılmıştı. Tapınak avlusunun doğu sınırından itibaren bu temel kalıntısına kadar, dik bir sırt şeklinde doğu-batı istikametinde uzanan ve ortalama olarak 45.00 m. \times 40.00 m.'lik bir sahayı kaplayan, muntazam aralıklı sıralarla yığılmış intibacı veren taş yığıntılarının mahiyeti araştırılmış ve bazı neticelere varılmıştır. Tapınak avlusunun doğu sınırından 36.35 m. doğuda, iki taş yığıntısının arasına 2.00 m. \times 4.00 m. ebadında bir tranşe açılmıştır. Mevcut üst seviyeden 0.70 m. aşağıda, yatay bir şekilde muntazam büyük kerpiç bloklara tesadüf edilmiştir. Boyutları 0.50 m. \times 0.30 m. \times 0.15 m. olan kerpiç blokların yayılma sahası araştırılmış ve tranşe genişletildiğinde, kerpiç tuğlalarla döşeli bu alanın, kuzey-güney istikametinde uzanan taş yığıntılarının sınırına kadar devam ettiği görülmüştür. Bunun üzerine, bu tranşeye dik, taş yığınının ortasında doğu batı istikametinde 1.00 m. \times 3.00 m. ebadında ikinci bir ek tranşe açılmıştır. Gayri muntazam görünümlü taşlar kaldırdığında, 1.00 m. derinlikte, kerpiç döşemeyi batı yönde sınırlayan, kerpiç bir duvar ortaya çıkarılmıştır. Bindirme tekniği ile örülü bu duvar, 3.85 m. derinlikte taş bir dolgunun üzerinde sona ermektedir. Taş dolgu ile kerpiç duvar arasında intibakı sağlayan ince bir kireç harç tabakası yer almaktadır. Meydana çıkarılan bu muazzam kerpiç duvarın teknik işçiliği şayanı dikkattir. Yapılan araştırmadan şu netice çıkmaktadır; burada Urartu san'atında şimdiye kadar rastlanmayan büyük bir dolgu-blokaj sistemi mevcuttur. Çok geniş bir saha, "2 kerpiç duvar arası mühre dolgu ve kerpiç kaplama" + "taş dolgu" şeklinde alternatif bir düzende ve muntazam bir plân dahilinde bloke edilerek doldurulmuştur. Taş ve kerpiç dolguların genişliği hemen hemen aynı olup, 3.40 m.

ilâ 2.50 m. arasında değişmektedir. Kerpiç dolgu ile sınırlanmış ve direnci artırılmış taş dolgu kısımları, tümü ile bileşik bir "sandık duvar dolgu sistemi" şeklinde adlandırılabilir. Yukarıda da belirtildiği gibi bu dolgu sistemi 45.00 m. × 40.00 m.'lik bir saha meydana getirmektedir. Göze çarpan bir teknik husus da, Tapınak avlu döşemesinin, taş dolgunun üst seviyesinden ortalama olarak 2.00 m. alçakta oluşudur. Enteresant bir nokta da kazı esnasında, kerpiç üzerinde zambak motifli fresko parçalarının bulunmuş olmasıdır. İç mimarî dekorasyonuna işaret eden bu desenli fresko parçalarının benzerleri 1966 sezonunda "Uç kale" I ve II No'lu mekânlarda bulunmuştu. Freskoların mevcûdiyeti, burada bir yapının varlığını işaret etmektedir. Böylece, geniş bir sahaya yayılan bu muazzam dolgu-blokajın da fonksiyonu kısmen ortaya çıkmış bulunmaktadır. Şöyle ki, bu blokaj, tepenin en dar sırtı olan bu sahayı genişletmek ve yükseltmek maksadı ile yapılmış ve muhtemelen üzerine geniş ve yüksek bir bina inşa edilmiştir. Sözü geçen bina da, özellikle basit bir yapı değil, Tapınağa girişi sağlayan anıtsal bir "Giriş binası" veya ölçüleri ile de kareye yakın bir boyut gösteren bir "Apadana"dır. Fakat henüz bunun üzerinde kesin bir fikir yürütmek mümkün değildir.

b) *Tapınak avlusu:* Bu sezon Tapınak avlusu tamamen açılmış ve çalışmalar sona erdirilmiştir. Kuzey tarafta ufak bir sondaj yapılarak avlunun dolgu-blokajı hakkında bilgi edinilmiştir: anakaya batıda en yüksek seviyede olduğu hâlde (Burada Tapınağın cella duvarları kısmen anakayadan oyulmuş ve cella tabanını, düzleştirilmiş anakaya teşkil etmiştir.) diğer üç yönde meyilli bir şekilde alçalmaktadır. Avludaki taban düzlüğünü temin etmek için, taşlardan dolgu yapılmış ve bu dolguyu sağlamlaştırmak maksadı ile de, yer yer direnç duvarları örülmüştür. Böylece meyil dolayısı ile dolgunun kayması veya çökmesi önlenmiştir.

Bu arada, 1967 sezonunda avlunun kuzeyinde meydana çıkarılan yuvarlak

taş sunağın kuzeye doğru açılan kanal ucu tesbit edilmiştir. Kanalın ucu, toprak içine yerleştirilen ve muhtemelen anakaya oturtulan ve ortası kare şeklinde bir hazne durumunda tertip edilen muntazam taş bloklarla nihayetlenmektedir. Bu blokların önüne, doğu-batı istikametinde, 0.35 m. kalınlığında örme taştan gayri muntazam bir duvar yapılmıştır. Dik bir şekilde dibe doğru devam eden bu hazne, muhtemelen yine bu sezon meydana çıkarılan bir kanalla irtibatlı bulunmaktadır. Bunlar, kalker taşından muntazam oyulmuş (U) kesitli yekpare kanallardır. Boyutları eşit olup, 1.05 m. × 0.22 m. × 0.18 m. dir. İki yekpare oluğun temas yüzeyleri bitümen ile sıvanarak sızma önlenmiştir. Üzeri yassı sal taşları ile kapatılmış bulunan kanal batıya doğru meyillidir. Dikkati çeken bir husus, bunların Tapınağın kuzeyinden geçen sur dolgusunun içine yerleştirilmiş olmasıdır. Bundan dolayı, kanalı devamlı takip etmek mümkün olmamıştır. Büyük kyklopik dolgu taşlarının altında kaldıklarından, kanalın çıkış noktası belli değildir. Tapınağın kuzey surlarının kazısı batı yönde devam ettirildiğinde bu problem de aydınlanmış olacaktır. Kanalın teknik yönden incelenmesi faydalıdır; bundan da, sur dolgusu yapılırken kanalın nereden geçeceği evvelce hesap edilerek plânlandığı ortaya çıkmaktadır. Dinî yönden de ele alınırsa çok ilgi çekicidir; Tanrıya sunulan kurban kanlarını kısa yoldan dışarı veya toprağa akıtmak mümkündür, uzun ve sistemli kanallar vasıtası ile tapınağın çevresi bu mukaddes sıvı ile sulanmaktadır. Bilhassa müdâfaa sisteminin içinden geçirilmesi, surların Tanrısal güçle korunduğunu açıkça göstermektedir. Urartular'da buna benzer kanal sistemleri Toprakkale Tapınağında ve daha bir çok yerlerde bulunmuştur.

c) *Kuzey koridor:* Tapınak kuzey koridorunda yapılan kesif çalışma neticesinde 25.00 m.'lik bir kısım daha batıya doğru açılmış ve böylece koridorun uzunluğu 46.50 m.'yi bulmuştur. Kuzey duvarının üzerinde 2 pencere ve büyük 1 nişe daha

tesadüf edilmiştir. Nişin genişliği 1.70 m. olup, derinliği ise 1.00 m.'dir. Pencere genişlikleri ise 1.40 m. ve 1.55 m.'dir. Böylece kuzey duvarı üzerine açılan pencere sayısı, niş dahil 8 adete çıkmıştır. Güney duvarı üzerinde ise 2 niş ve 1 kapı geçidi daha meydana çıkarılmıştır. 3 ve 4 No'lu nişlerin genişlikleri 1.35 m. olup, aralarında 6.00 m.'lik bir mesafe mevcuttur. Bu kesimde güney duvarının mevcut yüksekliği 2.65 m. ilâ 2.35 m.'dir. 4 No.'lu nişten 8.60 m. batıda yer alan kapının genişliği 1.35 m. olup, muhtemelen 2 No'lu mekânın batısında yer alan ve henüz açılmasına başlanmayan 3 No'lu mekâna girişi sağlamaktadır. Zira aşağıda da izah edildiği gibi, 2 No'lu mekânla 3 No'lu mekân arasında, içten bir bağlantı yoktur. Anlaşıldığına göre, tapınağın batı magazinleri birbirleri ile bağımlı olmayıp, münferid kapılarla kuzey koridora açılmaktadırlar. Geçen sene etraflıca anlattığımız mimarî özellikler aynen devam etmekte olup, bu sezonda da koridorun tabanı üzerinde ve tavan çöküntüsünün altında 4.45 m. × 0.25 m. × 0.10 m. ebadında bir kalas daha bulunmuş ve ufak buluntu olarak az miktarda birinci sınıf tipik perdahlı Urartu kırmızısı renginde ve ikinci kalitede keramik parçaları ele geçirilmiştir. Tatlı bir meyille batı yönde Saray güney koridoruna yaklaşan bu kesimin kazısına 1969 sezonunda da devam edilecek ve iki koridorun ne şekilde birleştikleri meydana çıkarılmış olacaktır.

d) *Kuzey koridorun güneyindeki 2 No'lu mekân:* Bu mekândaki çalışmalar sona erdirilmiş ve şu neticelere varılmıştır; boyutları 5.70 m. × 4.40 m. olan mekânı çevreleyen kerpiç duvarların mevcut yüksekliği 3.00 m.'yi bulmaktadır. Mekânın içine çepeçevre, 0.68 m. genişliğinde ve 0.35 m. yüksekliğinde, gayrı muntazam taşlardan müteşekkil sedirler yapılmıştır. Taşların arası kerpiç çamuru ile doldurulmuş olup, muhtemelen üzeri de aynı malzeme ile sıvanmış bulunmakta idi. Mekânın orta kısmı ise bir takım ocakları ihtiva etmektedir. Bunlardan birinin güney sediri

üzerinde yapılmış olması dikkat çekicidir. Ocakların içinden bol miktarda, büyükbaş hayvanlara ait kemik parçaları çıkarılmıştır. Bu mekân ufak buluntu bakımından çok verimli olup, bronz tabak parçaları, bakraç kulpu, zırh pulları, yılan başlı bilezikler, çeşitli kalitede keramik parçaları ve çok enteresan bir şekil gösteren, su mermerinden yapılmış tekstil ağırşığı gibi nesnelere ele geçirilmiştir. Kazı esnasında, zeminden 0.50 m. ve 0.60 m. yükseklikte çok miktarda demirden mızrak uçlarının bulunuşu dikkati çekmiştir. Bunlar, ikinci katın çöken kısmı ile beraber mekânın içine düşmüş olmalıdırlar. Bu mekânın, kalenin tahribinden hemen sonra yapılan ikinci iskânda da kullanıldığı aşikârdır. Zira, yukarıda da bahsettiğimiz gibi güney sediri üzerinde yer alan ocak, yapılan tâdilâtı açıkça göstermektedir. Netice olarak bu mekân; Tapınakta görevli bulunanlar tarafından günlük işde ve oturulmaya mahsus bir yer olarak kullanılmıştır.

e) *Tapınak kuzey surlar:* Tapınak avlusunun doğusunda yer alan sahanın kuzey yamacına düşen bu kesimdeki çalışmalar çok verimli olmuş ve şimdiye kadar Çavuştepe'de ve hiç bir Urartu kalesinde görülmeyen anıtsal bir tahkimat sisteminin mevcudiyeti ortaya çıkarılmıştır. Kalenin en sarp ve dik bir kesimi olan bu sahanın kazı öncesi sur kalıntıları çok tahrip olmuş bir manzara arz etmekte idi. Doğu-batı istikametinde uzanan tahkimat sisteminin bu sezon açılmış bulunan kısmını şu şekilde özetleyebiliriz; hâlen, genişlikleri 4.40 m. olan 2 bastion çıkıntısı ile, uzunluğu 17.70 m. olan, 2 bastion arası kurtin kesimi açılmış bulunmaktadır. Anakaya üzerine açılan temel yuvalarına oturan büyük, kesme taş blokların ortalama boyutları 1.20 m. × 0.60 m. × 0.60 m.'dir. Ölçülerden de anlaşılacağı üzere bu kesimde kullanılan sur taşları, diğerlerine nazaran daha geniştir. Taş sıralarının mevcut yüksekliği 3.40 m.'yi geçmekte olup, sağlam vaziyette 5 sıra bulunmaktadır. Toprak üstü taş dolgu kalıntısının üst seviyesi nazarı itibara alınırsa taş sırası 10'a çıkmakta ve yüksekliği

de 6.00 m.'yi bulmaktadır. Yukarıda da bahsedildiği gibi bu yükseklikte taş bedene hiç bir yerde henüz tesadüf edilmemiştir. Kesme kalker taşlardan gayet ustalıklı örülen duvarların arkası iri kyklopi taşlarla doldurularak takviye edilmiştir. Taş beden kısmının yüksekliği 6.00 m.'yi bulan bu muazzam duvar sisteminin, müdafâa fonksiyonu yanında, tektonik bir mimarî yönü de olsa gerekir. Şöyle ki; yukarıda bahsedildiği üzere, Tapınak avlusunun doğusunda yer alan sahanın, kuzeye doğru olan genişleme sahasını sınırlamakta ve dolayısıyla, dolgu yapılarak meydana getirilen teras sisteminin istinat duvarını teşkil etmektedir. Kazı, batı yönde ilerletildiğinde, bu muazzam tahkimat sistemi tamamen ortaya çıkarılmış ve Tapınağın kuzey yayılma sahası da kesinlikle sınırlanmış olacaktır.

3) Saray:

a) *3 No'lu sarnıç*: Bu sezon sarnıçta yapılan kesif bir çalışma neticesinde, doğu tarafında tabana inilmiş ve büyük bir kısmın moloz ve dolgu tabakası temizlenmiştir. Tavandan itibaren 6.30 m.'lik bir derinlik gösteren sarnıcın tabanı, anakaya üzerinde tipik Urartu kireç harcı ve mıcır ile sıkıştırılmış taşlardan teşekkül etmiştir. Bu kesimde tabii anakaya yarıklarına tesadüf edildiği ve suyun sızmasını önlemek için böyle bir ameliyeye girişildiği anlaşılmaktadır. Aynı tarz kireç harç ile takviye, geçen sene de belirttiğimiz gibi, sarnıca gelen su kanallarına da tatbik edilmiştir. Doğru duvarında görülen ve tavandan dibe kadar uzanan büyük kaya yarığı da kesme taşlarla örülmüş ve araları kireç harç ile doldurulmuştur. Taşlar, kama şeklinde kesilmiş olup, yarığın içine itinalı bir işçilikle yerleştirilmiştir. Dış yüzleri, anakayadan kesilmiş duvar ile aynı hizadadır. Bu kaya yarığının bir çatlak halinde sarnıç tavanında da devam ettiği görülmektedir. Sarnıcın duvarları dibe doğru, köşelerde meyillenmektedir. Dikkati çeken bir husus da bir insan boyundan daha yüksek bir mesafede, köşelerin hafifçe bir çıkıntı şeklinde işlenmiş bulunması-

dır. Bu çıkıntılar, ahşap kalaslar uzatılarak, sarnıcın üst kesiminde meydana getirilen çepeçevre plâtfomu taşıyan destek yuvaları olması akla yakın bir fikirdir. Bu plâtfom bir ambar niteliğini de taşıyabilir. Zira, bunun üzerine yerleştirilen peynir ve buna mümasil erzak kapları, anakayanın ve sarnıca toplanmış olan suyun verdiği tabii serinlikle uzun zaman muhafaza edilebilir. Urartular'ın yaz mevsiminde, burayı hem sarnıç hem de tabii bir soğuk hava deposu olarak kullanmış olmaları kuvvetle muhtemeldir.

Sarnıcın içini dolduran moloz tabakası içinden, yukarıdan yuvarlanmış olan blok taşların yanında, yer yer fresko parçalarına rastlanmıştır. Bunlar Sarayın yıkıntularına aittir. 4.50 m. ilâ 5.00 m. arasındaki seviyeden itibaren tipik Urartu keramik parçaları ele geçirilmiştir. Bunların içinde, birinci sınıf perdahlı ve çok nâdir rastlanan boyalı desenleri ihtiva edenler dikkat çekicidir. Geçen sezonda da olduğu gibi, bol miktarda, çeşitli hayvanlara ait kemikler bulunmuştur. 1969 kazı sezonunda tamamı açılacak olan sarnıç, Urartu kaya mimarisinin tipik bir örneğini teşkil etmiş olacaktır.

b) *Güney koridorun doğu ucu*: Bu sezonda da güney koridorun kazısına devam edilmiş ve doğuya doğru 7.50 m.'lik bir kısım daha açılmıştır. Geçen sene meydana çıkarılan kapı ile bağıntılı olan ve Saray ile Tapınağı birleştiren bir "Giriş binası" olarak yorumlanan bu saha bilhassa iç mimariye ait ahşap buluntularla dikkati çekmiştir. Zeminde, taban içine yerleştirilen ve birbirine 0.25 m. aralıklarla dizilmiş olan ahşap kalas parçaları, kapı çıkıntısının hemen arkasında yer almaktadır. Bunlara paralel bir vaziyette, 2.50 m. boyunda ve 0.20 m. kalınlığındaki bir kalas da kuzey duvarı içine yerleştirilmiştir, fakat daha yüksek bir seviyededir. Aynı uzunluktaki diğer bir kalas parçası da, aynı paralel durumda ve taban üzerindedir. Bunların, ikinci kata çıkmayı sağlayan ahşap bir merdivenin destek kısımları olduğu anlaşılmıştır. Kazı esnasında, muhtelif cins keramik parçaları yanında, bronz fibula-

lar ele geçirilmiştir. En enteresan bir buluntu da, pişirilmemiş topraktan yapılmış olan bir "Fallos" parçasıdır. Üzerinde, kırmızı renkte boya kalıntıları mevcuttur. Bilhassa Frig, Grek ve Romalılar'da yaygın olduğu bilinen "Fallos kültü"nü, Urartular'da bu asırda mevcut oluşu çok ilgi çekicidir.

c) *Güney koridor güney magazinleri*: Evvelki senelerde araştırılmış olan bu kesimde de çalışmalar yapılmış ve 2 mekân meydana çıkarılmıştır: 1. *mekân*: Güney koridora güney taraftan açılan kapı geçidinin doğusunda yer alan mekânın boyutları 5.00 m. × 6.00 m.'dir. Kuzey-doğu köşesi dışa doğru, âdeta yarım bir paye şeklinde çıkıntı yapmaktadır. 0.68 m.'lik bu çıkıntı, 0.35 m. kalınlığındaki kuzey duvarını desteklemektedir. Mekânın ortasında, taban üzerinde 0.35 m. × 0.48 m. ebadında, sütun kaidesi mahiyetinde bir taş bulunmuştur. Zemin, bastırılmış kerpiç çamuru arasına sıkıştırılmış iri mıcırlardan müteşekkildir. 2. *mekân*: 1. mekânın güneye doğru uzanan bir devamıdır. Aradaki müşterek taş temel, halen kademeli bir seki görünümündedir. Ele geçen çok miktardaki pithos parçaları, bu mekânların depo olarak kullanıldığını göstermektedir.

d) *Kuzey koridor doğu ucu ve kuzey magazinleri*: Kuzey koridorun doğu da nihayetlenen ucundan itibaren ve Saray mutfağının kuzeyinde yer alan kesimdeki anakayanın üzerini kaplayan kerpiç yıkıntılar temizlendiğinde, Urartu kaya mimarisinin en güzel örneklerinden biri ile karşılaşmıştır. Bu kesimde, Lehmann-Haupt gibi eski araştırmacıların, bilhassa eski Van kalesinden örnekler vererek "İrrasyonel basamaklar" olarak, anakayaya oyulmuş muhtelif ebat ve yükseklikte kademeler mevcuttur. Anakayaya oyulan bu kademelerin dış sınırı tetkik edildiğinde, burada büyük bir kulenin mevcudiyeti ortaya çıkmaktadır. Bu kule, Sarayın kuzey-doğu ucuna inşa edilmiş olup, kuzey sur ve kuzey-güney doğrultusundaki bir sur bedeni ile de "Potern"le irtibatlı bulunmaktadır. En geniş yüzeyi 1.00 m.'den

fazla olan bu kademelerin üzerinde, bir kaç yerde in-sitiu olarak, çok muntazam kesme blok taşlar bulunmaktadır. Bunlar, sözü geçen kulenin temel kalıntılarıdır. Meydana çıkarılan bu mimari, temel tekniğinin Urartular'da eriştiği en yüksek safhayı açıkça göstermekte ve eskilerin hâttâ bazı müelliflerin hâlâ savundukları "İrrasyonel basamaklar" fikrini bir defa daha çürütmüş olmaktadır. Burada dik-kati çeken bir husus, plân bakımından, tahkimatın büyük bir kule şeklinde, Saray ile doğrudan doğruya irtibatlı bulunmasıdır. Müdâfaa bakımından kalenin en sarp ve çıkılması imkânsız olan bu kesimine, Sarayın kuzey-doğu ucuna inşa edilen bu anıtsal kuleye, Saray ile irtibatlı bulunması ve kuzeydeki bütün tahkimat sistemine hâkim bir yükseklikte inşâ edilmesi bakımından "Kral Burcu" adını da verebiliriz.

Bu kesimin hemen kuzey-batısında yer alan kuzey magazinlerde de araştırma yapılmış ve en doğu uçta bulunan mekân meydana çıkarılmıştır. Bunlar, Sarayın yüksek kuzey duvarlarını dik bir şekilde dıştan takviye eden payanda duvarları arasında yer alan ek mekânlardır. Kuzey tarafları, dik eğim sebebi ile tamamiyle aşağıya göçmüş durumdadır. Araştırılan mekânın mevcut duvar boyutları: doğu: 2.50 m., batı: 4.20 m., güney: 3.00 m.'dir. Anakaya üzerine açılan yuvalar içine örülmüş taş temellerin istinat teşkil ettiği bu kerpiç duvarların kalınlıkları 0.45 m. kadardır. Temellerin taş araları tipik Urartu kireç harcı ile takviye edilmiştir. Dikkati çeken bir husus, mekânın kireç harç ve mıcır ile dolgu olan zemininde yapılan bir sondaj neticesinde, anakaya üzerine örülmüş ve aşırma tekniği şeklinde tertip edilmiş kerpiç kademelere rastlanmış olmasıdır. Anlaşıldığına göre, anakayanın eğimi dolayısıyla kuzeye doğru alçalın bu kademeler, doğu-batı istikametinde olan, Sarayın kuzey ana duvarını temel hizasından payanda şeklinde desteklemektedir. Bunların üzeri, kuvvetli bir kireç harç ve mıcır ile bloke edildiğinden, dışarıdan anlaşılma-

ları imkânsızdır. Bu yeni teknik de yine, Urartular'ın ince hesaplara dayanan mimarî unsurlarından biri olarak karşımıza çıkmaktadır.

e) *Kuzey-batı surlar*: Geçen sene büyük bir kısmı açılan kuzey-batı surlarının önünde kesif bir çalışma yapılmış ve anakaya kadar inilerek bu kesim tamamen açılmıştır. Burada bilhassa, "Batı hendegi"ni kontrol altında tutan büyük kulenin, anakaya üzerine oyulmuş olan temel yatakları çok ilgi çekicidir. Bu gün mevcut olmayan kulenin dış hatları, bu temel yatakları sayesinde kolayca takip edilebilmektedir.

f) *Kuzey surlar*: Geçen sene bırakılan yerden, doğuya doğru, kazı devam ettirilmiş ve 25.00 m.'lik bir kesim daha açılmıştır. Çok hareketli bir plân gösteren sur bedeni üzerinde, açılan son bastiondan itibaren doğuya doğru 6.90 m.'lik bir kurtin kısmı meydana çıkarılmıştır. Kurtin, kuzeye doğru 1.05 m.'lik dik bir çıkıntı yapan 4.00 m. × 3.85 m. ebadında bir kule ile nihayetlenmektedir. Kulenin kuzey duvarı önünde, temel hizasında, 4.30 m. × 1.85 m. boyutunda ve batıya doğru 1.30 m. × 1.00 m.'lik bir dış yapan bir payanda duvarının sınırladığı alçak bir plâtfom mevcuttur. Sur, yukarıda bahsedilen kuleden itibaren 90 derecelik bir açı ile Saray istikametine doğru yönelmektedir. Bu kesimde, kulenin doğu duvarı 0.60 m.'lik bir çıkıntı yapmaktadır. Saraya doğru 5.00 m.'lik bir kurtin halinde devam eden sur bedeni geniş bir açı ile dönüş yapmakta ve Saray kuzey magazinlerini sınırlar bir şekilde doğu yönde ilerlemektedir. Kurtin kısmının üzerinde, kerpiç kesim ile intibakı sağlayan, yassı taşlardan yapılmış olan loyferler açıkça görülmektedir. Bunların üzerinde ise kısmen, kerpiç beden kalıntıları mevcuttur. Kuzey kesimde, yamaçta yapılan araştırmalar neticesinde ikinci bir "Dış sur"un mevcut olduğu anlaşılmıştır. Bu ikinci tahkimat sistemi, doğudaki "Potern" ile irtibatlı bulunmakta ve bu sahayı dıştan çevrelemektedir. Gelecek sezonlarda bu kesimde de araştırmalar yapılacaktır.

g) *Saray mutfak döküntüsü*: Sarayın kuzey-doğu kesiminin aşağısında, yamaçta yapılan araştırmalar neticesinde, Saray mutfağının hemen alt izdüşümüne tekâbül eden yerde, ovaya kadar inen ve kalınlığı 2.00 m.'yi bulan, muazzam bir döküntü tabakasının varlığı ortaya çıkarılmıştır. Bu tabakanın araştırılması çok verimli olmuş ve Urartu san'atında nâdir rastlanan eser ve parçalar ele geçirilmiştir. Tabakayı 3 kısımda inceleyebiliriz :

1 — Ortalama kalınlığı 1.00 m. olan en üstteki kısımdır. Kesif bir toprak tabakasıdır, buluntu hemen hiç yok gibidir.

2 — Takriben 0.65 m. kalınlığında olup, ocak artığı kül, muhtelif hayvanlara ait yanık kemikler ve çeşitli cins ve kalitede keramik parçaları ile madenî buluntuları ihtiva eder.

3 — 0.35 m. kalınlığında olan bu alt tabaka, bol miktarda buluntu vermektedir ve 2. tabakada görülen özelliklere haizdir.

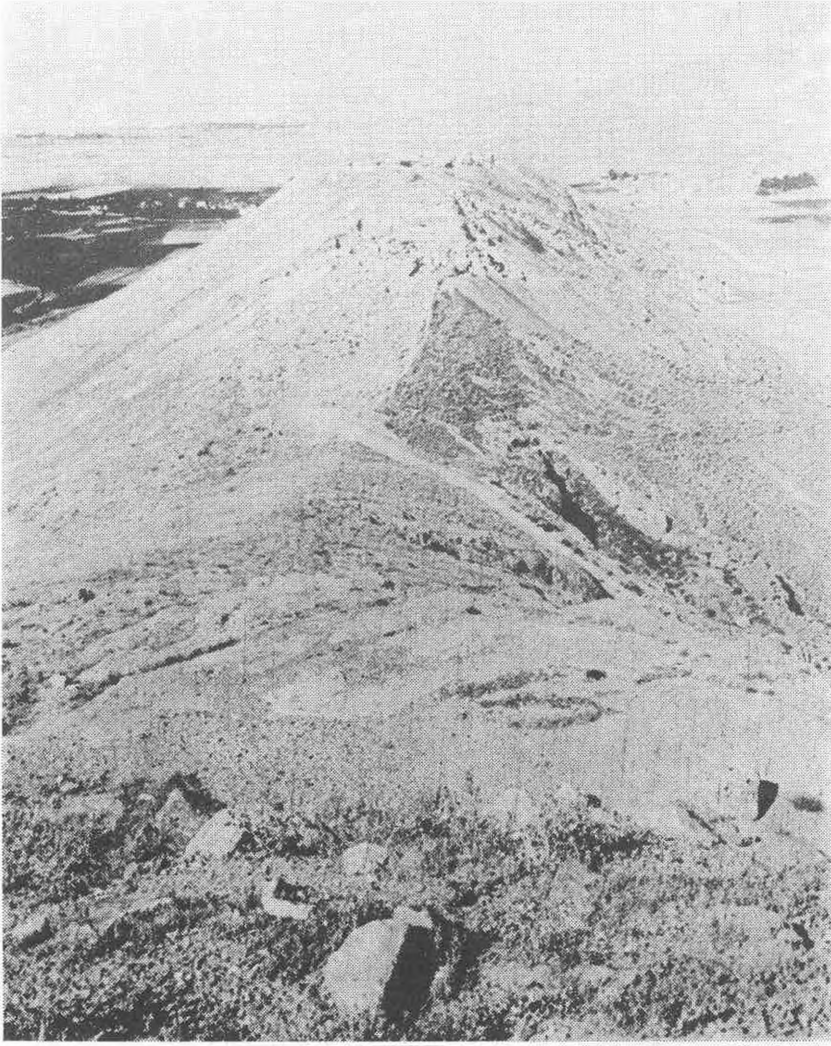
Ayrıca, 2. ve 3. tabaka arasında 0.08 m. - 0.10 m. kalınlığında ince bir toprak tabakası yer almaktadır. 2. tabaka içinden çeşitli kalite ve tip keramik üzerine basılmış olan "Mühür baskılı" parçalar ele geçirilmiştir. Tasnif neticesinde 200'den fazla oldukları meydana çıkan bu parçalar içinde, "bukranion", "kanatlı at", "griffon", "deve kuşu", "yıldız", "rozet", çeşitli "kule" motifleri ve "Urartu hiyeroglifi"ni ihtiva edenler dikkat çekicidir. Bilhassa, yukarıda adlarını saydığımız hayvan motifli mühür baskıları, şimdiye kadar Urartu mühürçülük san'atında pek nâdir rastlanan veya hiç görülmemeyen ünik parçalardır. Dik meyilli anakaya ve 2. tabaka arasında kalan 3. alt tabaka ise daha da verimli olmuş ve çok kıymetli buluntular ele geçirilmiştir. Bunlar arasında, tipik Urartu kırmızısı renginde perdahlı birinci sınıf keramikten "boğa başlı" bir rython parçasını, yine rython şeklindeki bir "çizme" modelinin taban ve arka kısmını, tam vaziyette minik, kulplu testicik ve vazoyu, bronzdan "at başlı" bilezik ve üzerinde stilize bir "dağ keçisi" motifli olan bronzdan bir mühürü zikredebiliriz.

Bilhassa, Tanrı Haldi'nin "kutsal hayvanı" olan boğanın, rython şeklindeki bu tasviri. Urartu san'atında ünik olup, benzeri henüz bulunmamıştır. Bronz mühürü de aynı açıdan mütâlâa edebiliriz. Bütün bunların yanında, çeşitli kesit ve profil veren yüzlerce keramik parçasını bir arada ele geçirmek çok faydalı olmuştur, zira içlerinde henüz bilinmeyen tipler mevcuttur. Bu sahanın araştırılması yapılırken, bazı yerlerde, anakayanın tabii yarık ve çukurlarının moloz taş ve Urartu kireç harcı ile doldurulup meyilli bir hâle getirildiği müşahede edilmiştir. Ayrıca, bu sahanın hemen batı kesiminde, anayaya oyulmuş, aralıklı kısa basamaklar şeklindeki oyuntular dikkatimizi çekmiştir. Bunların, dik kayalık yamaç üzerinde biriken Saray mutfak döküntülerini temizlemek ve aşağıya sürmek gayesi ile kullanılmış olduğunu ileri sürebiliriz. Bu kesimde, gelecek sene de araştırmalara devam edilecektir.

1968 kazı döneminde, araştırılan bu yerlerden başka, kalenin içinde ve dışında bazı sondaj ve tetkikler yapılmıştır. Bil-

hassa, Uç kale ile Tapınak temenos sahası arasında, kuzey yamaçta yapılan araştırmalarda meydana çıkarılan teras duvarları ve kademeli plâformlar, bu kesimin de önemli bir mahâl olduğunu göstermektedir. Her sene olduğu gibi, bu sezonda da bazı yerlerde gerekli restorasyonlar yapılmış, Tapınak avlusundaki adak kürsüsü, sedirler ve yıkık duvarlar aslına uygun bir şekilde onarılmıştır. Kazı ekibimize katılan Desinatör Akif Dâi tarafından, kalenin bilhassa yeni açılan kesimlerinin plân ve kesitleri ve tahkimat sisteminin tipik mimarî detaylarının desenleri yapılarak, neşriyata hazır bir duruma getirilmiştir.

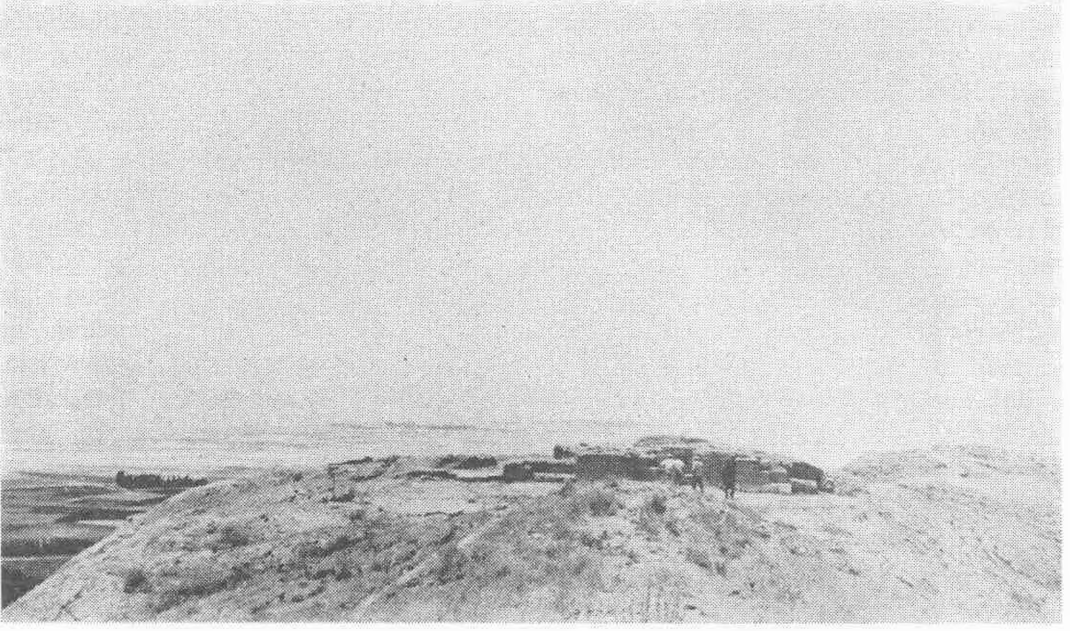
Bu arada, Van ve çevresine tetkik gezileri tertip edilerek, çeşitli höyükler üzerinde satih araştırmaları yapılmıştır. İleride, tarafımızdan sistemli bir şekilde araştırılacak olan höyüklerden edindiğimiz bilgiler, bilhassa Van ve çevresinin Urartu öncesi yerleşmesine, muhtemelen "Hurri problemi"ne ışık tutacak ve aradaki karanlık geçiş devri ilmi bir açıdan ele alınmış olacaktır.



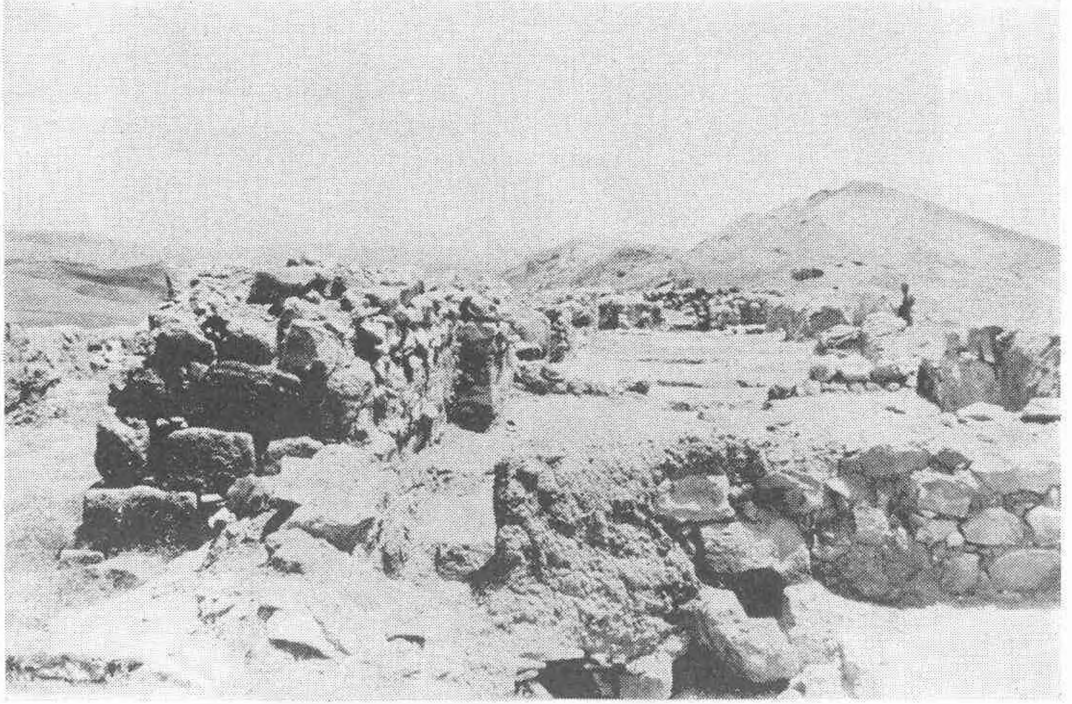
Res. 1 — Çavuştepe kazısının üst kaleden gelen bir görünüşü.



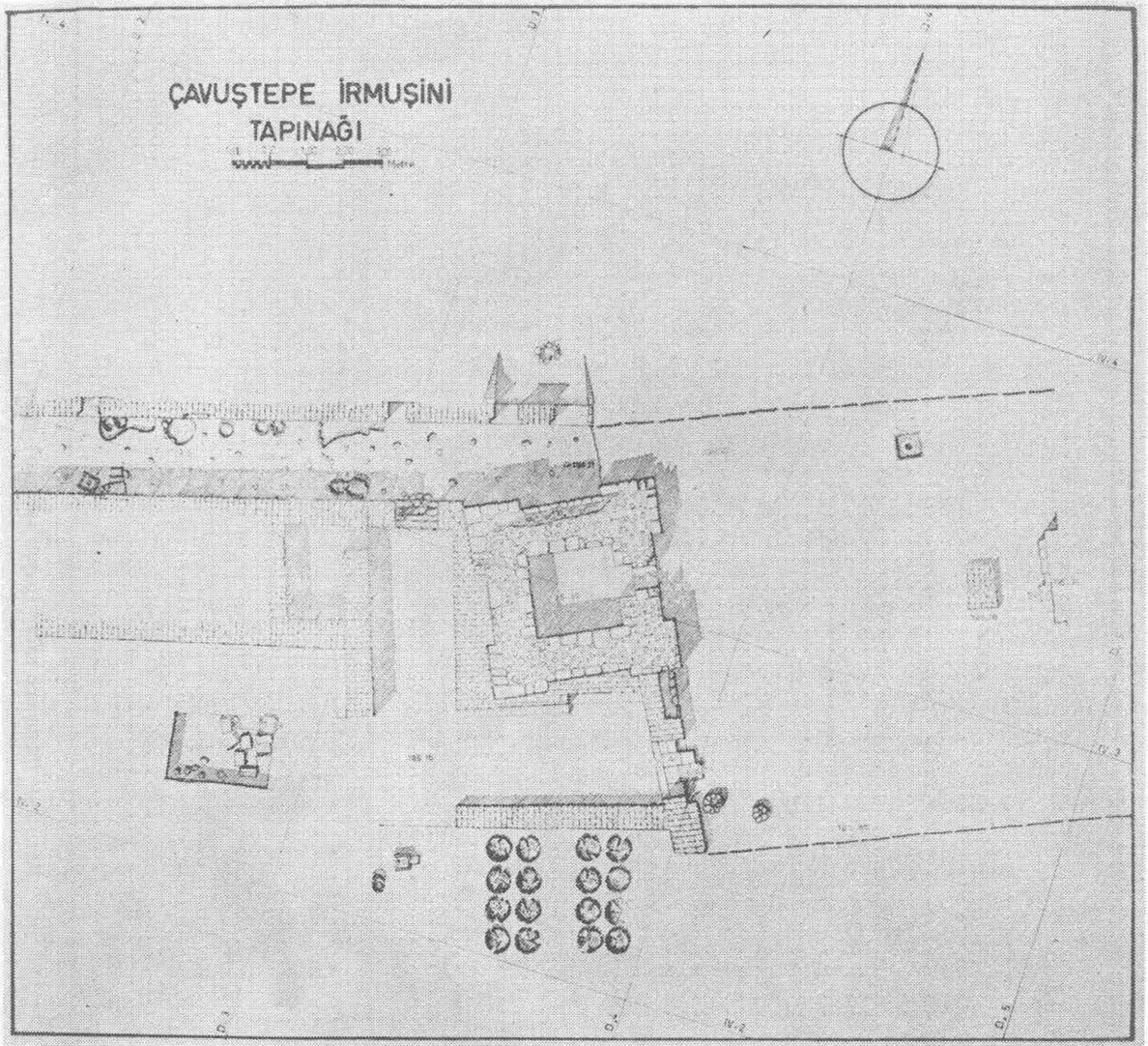
Res. 2 — Uç kale güney sur, kurtin ve kule çıkıntıları.



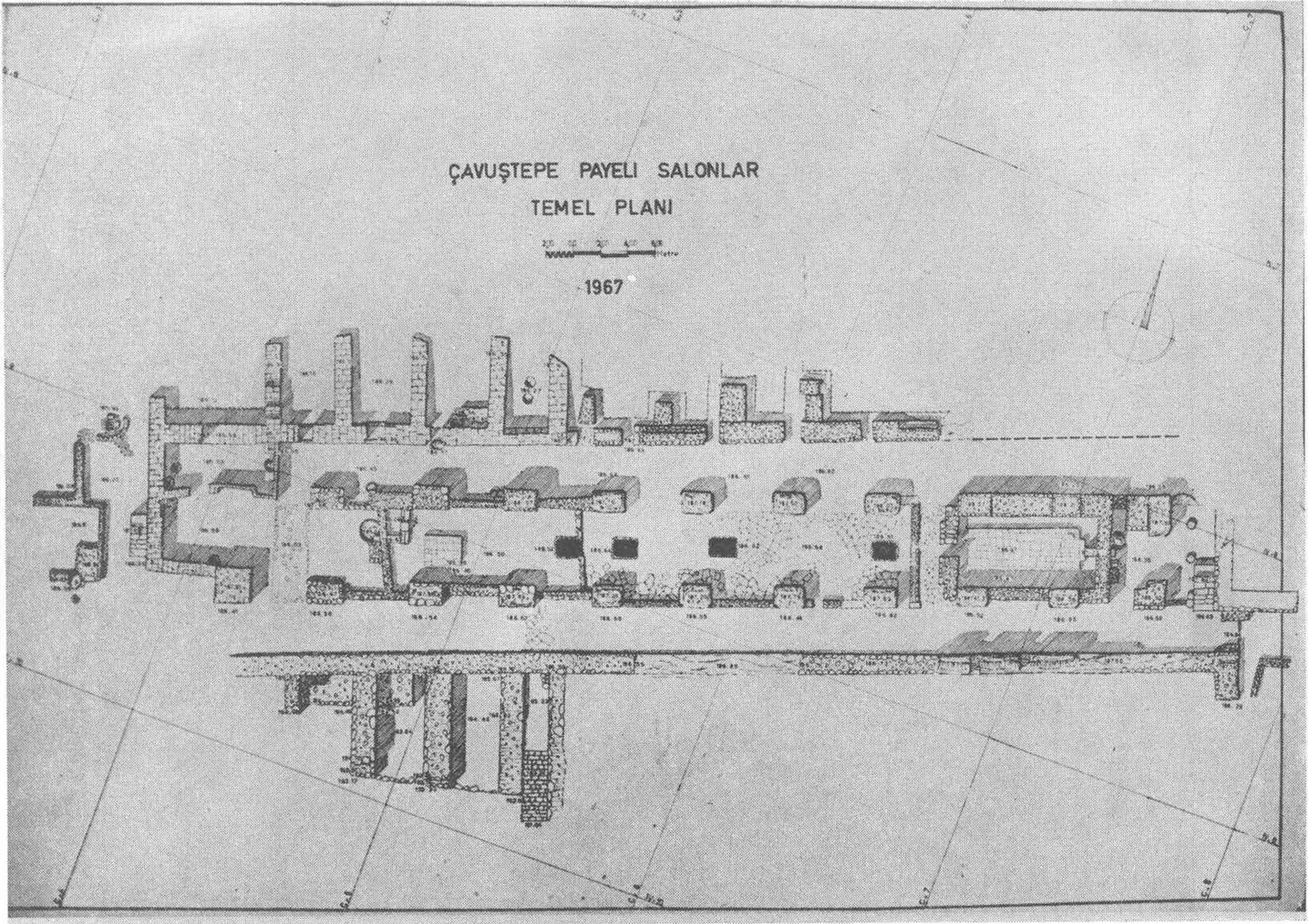
Res. 3 — Tapınak ve magazinlerinin doğudan genel bir görünüşü.



Res. 4 — Saray, payeli salonların batıdan genel bir görünüşü.



Res. 5 — Çavuştepe İrmuşini tapınağı, plânı.



Res. 6 — Çavuştepe saray (payeli salonlar) plânı.