

## 1968 GÖLLÜDAĞ KAZISI

BURHAN TEZCAN

Göllüdağ'da bizden önce yapılan çalışmalar ve tarafımızdan yürütülen 1968 kazısını ele almadan önce Niğde ve çevresi üzerinde kısaca durmak isteriz :

Niğde deniz seviyesinden 1190 m. yüksekliğinde bir vilâyet merkezidir. Niğde kalesinin deniz seviyesinden olan yüksekliği ise 1250 m. dir; Kayseri, Nevşehir, Ankara, Konya ve Adana'ya muntazam kara yolları ile bağlıdır; eski ve yeni yollara hakim bir yerdedir.

Niğde ilk defa Mc. Donald Kinner tarafından 1813 de ziyaret edilmiştir. Kinner, Niğde Kalesi için, surların ayakta kalan kısımlarının eski olabileceğini, yıkıntılar arasında ve sokaklarda mermer sütunlar, sütun başlıkları, kaideler gördüğünü söyler. Texier, Niğde'yi 1834 de yâni Kinner'den daha sonra görmüş olmasına rağmen eski çağ şehir kalıntılarına ait arkeolojik eserlerin bulunmadığını bildirmiştir<sup>1</sup>. Besim Darkot, İslâm Ansiklopedisinin Niğde maddesinde : Niğde'nin Kayseri ve Kayseri'nin hinterlandı olan Amasya ve Sivas'ı, Toros Dağları, Külek Boğazı üzerinden Adana ve Akdeniz'e, ayrıca Suriye'ye bağlayan ana yol üzerinde kurulmuş olmasını nazarı itibare alarak daha eski çağlarda da burada bir şehrin mevcut olması lâzım geleceğini açıklar ve eski Niğde'nin ise Kemerhisar'da aranması gerektiğini belirtir. Kemerhisar, Niğde'nin 23 km. Güneyindedir. Arap kaynaklarında Tavana, Klasik şehirler arasında Tyana, Hitit metinlerinde ise Tuwanu olarak geçmektedir. Tyana'da bu güne kadar bir kazı

yapılmadığından bu bilgimiz ancak yazılı kaynaklara dayanmaktadır<sup>2</sup>.

Niğde'nin adı ilk defa İbn Bibi'de Nâkidâ olarak geçer. Nâkidâ, Nekide (K) ve (G) harflerinin eski Türkçedeki okunuşu dolayısıyla Nikde, Niğde şeklini almaktadır. Vital Cuinet Akdeniz'deki Nakidos'luların İç Anadolu'da kurdukları şehre kendi adlarını verdiklerini ve Niğde'nin adının da buradan geldiğini ileri sürmüştür<sup>3</sup>.

Niğde'nin Selçuklular devrinde askeri bir merkez olduğunu biliyoruz. Kaledeki surlar Alâ al-Din Kaykubâd zamanına kadar inmektedir. Yine eski kaynaklardan Niğdede 84 cami ve mescit, 36 medrese, 1 kütüphane, 3 kilise, 6 hamam olduğunu ve kalenin o zaman üç surla çevrili olduğunu biliyoruz.

Niğde ve çevresi hakkında bunların dışında kalan bilgimiz ise bu çevrede bulunmuş olan Hitit devri kabartmalarına ve kitâbelerine dayanmaktadır. (Bk. plan 1).

Tuwana'da ele geçen kitâbeler kısa olmasına ve parçalar halinde bulunmasına rağmen tarihî bilgi bakımından oldukça zengindir. Bolkar madenindeki kitâbe, Tuwana kiralı Warpalawas'ın vasalı Tarhunasis'e aittir. Tarhunasis'in yaşadığı şehrin, 1968 ve 1969 dan beri Oliver Pelon tarafından kazı yapılan Porsuk-Zeyve Höyük olması muhtemeldir.

Bor kitâbesinde de Bolkar madeni, İvriz ve Andaval kitâbelerinde olduğu gibi Tuwana kiralı Warpalawas'ın ismi geçer.

<sup>2</sup> Belleten, Cilt X Sayı 39. s. 387.

<sup>3</sup> Vital Cuinet, La Turquie d'Asie. Paris 1892. S. 835.

<sup>1</sup> Texier, Description de L'Asie Mineure. Paris 1833-1837. II. s. 106 v.d.

Asur annelerinde Tiglath-Pleser III. e (M.Ö. 738) vergi veren Tabal kırıllarından Urballa olduğu tesbit edilmiştir.

Andaval kitâbesi Niğde'nin isminin geçmesi bakımından önemlidir<sup>4</sup>. Niğde kitabesi ise, Niğdede Hititler'in yerleştiklerine işaret eder. Eski devirlerde Kilikya kapısına hakim olan Porsuk Zeyvede bulunan kitâbe Warpalawas zamanına ait olup, M.Ö. VIII. asrın sonlarına aittir. Asur annelerinde isimleri geçen ve bu güne kadar ismini tanımadığımız Masaurhisas gibi kırıllardan bahseder. Çiftlik kitabesinin Niğde'ye bağlı olan Çiftlik nahiyesine değil, Kayseri'ye bağlı Çiftlik köyüne ait olması gerekeceği nazarı itibare alınırsa Tabal ülkesi ile ilgili bir hiyeroglif kitabesi olması kendiliğinden ortaya çıkmaktadır. Kitabede ismi geçen Tuwatis Topada kitabesinde ismi geçen Wasusarmas'ın babası olmalıdır. Tiglath-Pleser III. annelerinde (M.Ö. 738) Warpalawas ile çağdaş olarak ismi geçmektedir.

E. Bilgiç, Aura şehrinin Niğde-Aksaray, Uşania'nın Ürgüp-İncesu arasında aranması gerektiğini açıklar ve Uluma'nın Aksaray-Sultanhan Güneyinde, Puruşatum'un Sultanhan Konya arasında, Lalita'nın Ürgüp-Niğde, Vahşuşana'nın ise yine Ürgüp-Niğde arasında olabileceğini ileri sürer<sup>5</sup>.

Bu bölgenin önemine Acemhöyük buluntuları ile ilgili makalemizde de işaret etmiştik<sup>6</sup>. Ayrıca Lansberger<sup>7</sup> ve K. Tansuğ yazılarında Tabal ile ilgili önemli bilgiler vermektedirler<sup>8</sup>.

S. Alp, M.Ö. II. binde Luvi dilinin daha ziyade Batı ve Güney Anadolu'da konuşulduğunu belirterek, hiyeroglif kitabelerinde de kullanılan dile Bossert'in Resim Luvicesi, bazı müelliflerin ise Doğu Luvice dediklerini açıklar<sup>9</sup>.

<sup>4</sup> Gelb, H. H. M. S. 23.

<sup>5</sup> Belleten, Cilt X. Sayı 39 s. 395, 401-402.

<sup>6</sup> Belleten, Cilt XXII Sayı 88 s. 518.

<sup>7</sup> Landsberger, Samal.

<sup>8</sup> Ankara Üniversitesi, Dil ve Tarih Coğrafya Fakültesi Dergisi. Cilt VII. Sayı 4. 1949. S. 539 v.d.

<sup>9</sup> S. Alp, Eski Anadolu yazısının Menşeleri. T. T. K. S. 61.

Görüldüğü gibi Niğde-Nevşehir-Aksaray arasında kalan ve yazılı kaynaklarda ismi geçen Hitit şehirlerinden şimdilik hiç birisi Göllüdağ'ın kıymetlendirilmesi bakımından faydalı olamamaktadır. Her ne kadar Aura, Mallita ve Vahşuşana Niğde-Aksaray-Nevşehir arasında kalan bölgeye isabet etmekte ise de bu günkü bilgilere göre Göllüdağ ile bir bağlantı kurmamıza imkân vermez.

Kitabe ve kabartma bakımından buluntu yerlerini sıra ile takib ettiğimiz takdirde (Plan: 1) Göllüdağ, Bor-Niğde-Andaval-Veliisa-Çiftlik-Karapınar-Topada-Suvasa-Karaburna üzerinden Boğazköy'e ve Alacahöyüğe, Bohça-Kayseri-Erkilet-Kültepe-Sultanhan üzerinden Sivas'a, Bohça - Kayseri - Erkilet - Kültepe-Eğrek-Karakuyu- Gürün - Darendede üzerinden Malatya'ya, Fraktin-Taşçı-İmamkulu-Izgın-Karahöyük üzerinden Elbistana bağlanan yollar üzerindedir. Göllüdağ aynı zamanda Gelveri-Ihlara-Selime üzerinden Acemhöyük ve Aksaray'a da bağlanır. Yeni açılan bu yol bugün Niğdeyi Aksaray'a bağlayan en kısa yol olup Göllüdağ'ın hemen Güneyinden geçer.

Göllüdağ Niğde'nin 60 km. kuzeyindedir. Niğde-Nevşehir şosesinden Gölcük Nahiyesine gelince, Çiftlik Nahiyesine giden yol takib edilmek suretiyle Kömürcü Köyüne gelinebilir. Aksaray-Gelveri Niğde yolundan geldiği takdirde Çiftlik nahiyesini geçtikten sonra Kömürcü Köyüne giden yol takib edilerek de Kömürcü Köyüne ulaşılabilir. Kömürcü köyünden Göllüdağ'a bir vasıtanın çıkabileceği yol yoktur. Yaz aylarında Kömürcü Köyüne vasıta ile gidilebilir. Kömürcüden Göllüdağ'a yayan olarak veyahutta hayvanla çıkış 1,5 saat kadar sürer. Yol dik ve sarptır. Göllüdağ'a ayrıca Kömürcü Köyüne sapan yol ile Çiftlik Nahiyesi arasında kalan ve yolun orta kısmına isabet eden köprüünün bulunduğu yerden de çıkmak mümkündür; fakat, buradan çıkış hem daha uzun ve hemde yakında köy olmadığından yolu bilmiyenlere tavsiye edilemez.

Göllüdağ bu gün Kömürcü Köyünün arazisi içindedir. Etrafı yayla ve otlak olarak kullanılmakta olup sürüler şehir suru içerisinde kalan krater gölünden suların. Göllüdağ, ismini bu gölden alır.

Göllüdağ 2143 m. râkımlı dağ üzerine kurulmuş müstahkem bir şehirdir (Resim 1). Dört tarafı yüksek ve çıkılması güç bir yerdir. Doğu tarafda, surların altına isabet eden kısım ise daha da sarptır. Yüksek kayalıkların bulunduğu bu yerde ovaya bakan Bizans çağına ait kaya mezarları vardır (Resim 2). R.O. Arık'ın da açıkladığı gibi şehir kapılarından birisi buradadır<sup>10</sup>. Arık'ın mezar olmasını düşündüğü mağara dolmuş ve kapanmış olduğundan tetkik edemedik<sup>11</sup>.

Dağın dört tarafını çeviren şehir suru dağın tabii yüksekliklerine inşa edilmiştir (Resim 3). Şehir kapılarından ikincisi Kuzey-Batıda, üçüncüsü ise Güneydedir. Şehir içindeki yapılar gibi şehir suru da çökmüş, yıkılmış ve iki metre yüksekliğe kadar korunan duvarlar bu çöküntü ve yıkıntı altında kalmıştır. Şehir suru içinde kalan krater gölü Batıda olup, etrafı yüksek ve kayalıktır. Yağmur ve kar sularının getirdiği yığıntılarla etrafı dolarak göl küçülmüştür. Gölün Kuzey ve Güneyindeki yüksek kayalıklara Boğazköy Büyük kalesinde olduğu gibi yapılar inşa edilmiştir. Batı şehir kapısından gelen yol yapılar arasından geçer ve gölün Güneyinden şehrin ortasına doğru uzanır. Gölün etrafında da bazı yapıların bulunduğu kalıntılardan anlaşılmaktadır. Gölün Doğusundaki yamaç kayalıktır. Burada da büyük, kesme blok taşlara rastlanır<sup>12</sup> (Resim 4).

Kesif iskân ve yapılar R.O. Arık'ın Akropol diye adlandırdığı<sup>13</sup> şehir surunun ortasında, bunun Güneyinde, Güney-Doğusunda, Doğusunda ve Kuzey-

Doğusundadır. Yapılar arasında birbirini dikey olarak kesen yollar vardır (Resim 3).

Surun Doğu-Batı kuşucumu uzunluğu 3 Km. Kuzey-Güney istikametindeki eni ise 1 Km. ye yakındır. Sur elips şeklindedir.

Göllüdağ harabelerinin bulunduğu dağda ve etrafındaki dağlarda mebzul obsidien damarları vardır. Buralardan çıkarılan ve işlenen taşlarda da obsidien kalıntıları görülür. İlerde üzerinde duraçamız aslan heykelinin arka ayaklarının bulunduğu taşın köşesinde de obsidien izleri vardır.

Ulaşım imkânsızlıkları Göllüdağ'ın tahrip edilmeden sağlam olarak kalmasını sağlamıştır. Fakat bunun yanında kazı imkânları çok zor olan bir yerdir. Kazı malzemesinin dağa nakli bir problemdir. Kazı yerinde kalmak, kazı evi inşaatı, su ve yiyecek temini ise çok daha zordur. Kömürcü Köyünde kalarak her gün kazı yerine çıkıp inmek ise yorucu ve büyük zaman kaybına sebep olur. Bu durumda Kazının ilerki yıllarda devamı için yol ve kazı evi yapılması şart olmaktadır.

Çalışmalarımız sırasında satıhta M.Ö. I. binin 2. yarısını işaret edecek kalıntılara ve çanak-çömleğe rastlayamadık. Yalnız, ortostadlı yapıya ait bir taşın üzerine oyma olarak bir haç kazınmıştır. Bunu da bir mezarla irtibatlandıracak hiç bir kalıntıya rastlayamadık. Bu bakımdan şehir yakılıp yıkıldıktan sonra yeniden kayda değer bir iskân görmemiş olmalıdır.

Gölün Kuzeyinde ve kayalıklar üzerindeki yapı kalıntıları arasında bulunan iki obsidien âlet hariç (Resim 5) Göllüdağ'da ilk iskâna işaret edecek bir kalıntıyı 1968 çalışmalarımızda bulamadık.

Göllüdağ Arkeoloji âlemine ilk defa 1933 yılında Kömürcü Köyünden Cıvan Ali'nin Ali Candar'a verdiği bilgi ve Ali Candar'ın da Ankara'da Nevşehir adlı broşüre verdiği haberle tanıtılmıştır<sup>14</sup>.

Millî Eğitim Bakanlığı'na yapılan müracaat üzerine, o zamanki Eski Eserler ve

<sup>10</sup> Türk Tarih Arkeologya ve Etnoğrafya Dergisi, III. S. 4-5. Kısaltılışı : (T. T. A. E. D.).

<sup>11</sup> T. T. A. E. D. III. S. 6.

<sup>12</sup> T. T. A. E. D. III. S. 5.

<sup>13</sup> T. T. A. E. D. III. S. 5.

<sup>14</sup> T. T. A. E. D. III. S. 1 v.d.

Müzeler Genel Müdürü Dr. Hâmit Z. Koşay Göllüdağ'a gitmiş ve hâlen Kayseri Müzesinde bulunan aslanın ele geçtiği yerde ve buna ait yapının kuzey kısmında bir günlük kazı ve araştırma yapmıştır. Daha sonra Kayseri Müzesine verilen emirle aslanın Kayseri Müzesine nakli istenmiş ve Nuh Naci Bey bu işle görevlendirilmiştir. Dr. Koşay 19.7.1934 tarihinde Millî Eğitim Bakanlığı'na verdiği raporda burasının büyük bir Geç Hitit merkezi olduğunu açıklamıştır.

Millî Eğitim Bakanlığı adına 1934 te Remzi Oğuz Arık başkanlığındaki hey'etin yaptığı kazının neticeleri yayımlanmıştır<sup>15</sup>.

1935 Yılında da kazıya devam edilmesi istenmiş ise de Türk Tarih Kurumu adına Alacahöyük kazısının başlaması sebebiyle Bakanlıktan gerekli izin temin edilememiş ve bu suretle de 1968 yılına kadar ikinci bir kazı yapmak mümkün olmamıştır. Ulaşım zorlukları yüzünden Göllüdağ inceliyebilen ve gezenlerin adedi de çok azdır.

1950-1952 yılları arasında Eski Eserler ve Müzeler Genel Müdürlüğünde vazifeli bulunduğumuz zaman eski eser sahalının tesbit ve tescili ile ilgili olarak yaptığımız çalışmalar sırasında Göllüdağ dosyasını da tetkik ettik. Dosyalardaki malûmat bize Göllüdağın yeniden ele alınmasının faydalı olacağı kanaatini vermiştir. Fakat kazıya çeşitli nedenlerle ancak 1968 yılında başlayabildik 1934 de Millî Eğitim Bakanlığı adına yapılan Göllüdağ kazısı 1968 yılında da yine aynı Bakanlık adına ele alınarak Ağustos sonu ile Eylül aylarında çalışılmıştır. Hey'et Burhan Tezcan başkanlığında Cengiz Erol, Selâhattin Öztartan, Abdurrahman Çulha ve Şoför Abdurrahman Temiz'den teşekkül etmiştir. 1968 kazısına Aslan Torun'da kısa bir süre katılmıştır. Bu ağır ve yorucu çalışmada hey'ete dahil arkadaşların büyük

yardımları kazının yürütülmesinde bana büyük destek olmuştur. 1968 çalışmaları-mızda gerek idari gerek maddî yönden imkânlar sağlayan Millî Eğitim Bakanlığı Kültür Müsteşar Yardımcısı Sayın M. Önder'e, Eski Eserler ve Müzeler Genel Müdürü Sayın H. Gürçay'a, Niğde Valisi Sayın Enver Kazanoğlu'na ve Millî Eğitim Müdürü Sayın Abdülkadir Işık'a, Ankara Turizmini, Eski Eserlerini ve Müzelerini Sevenler Derneğine teşekkürlerimi sunmayı yerine getirilmesi gereken zevkli bir borç sayarım.

Çeşitli nedenlerden ötürü R. O. Arık gibi biz de kazıya bu bölge için geç olan bir tarihte başlayabildik. 1968 kazısı 24 ağustos ile 24 eylül 1968 tarihleri arasında devam etmiştir. 1968 çalışmalarımız R. O. Arık'ın Akrapol olarak adlandırdığı yerdeki yapı kompleksinin kapı kısmına inhisar etmiştir. Bunun sebepleri zaman, malzeme, heyet üyelerinin eksikliği ve 1933 de aslanların bulunduğu yapı hakkında ileriki senelere hazırlık olmak üzere bilgi edinmek istememizdendir. Saray veya mabed olması muhtemel olan bu yapı şehir suru içerisinde en yüksek yer olan orta kısma inşa edilmiştir. Doğu-Batı istikametindeki eni 112 m., Kuzey-Güney istikametindeki boyu 268 m. dir. R. O. Arık bu ölçüleri 98.90×216 m. olarak vermektedir<sup>16</sup>. Kat'î ölçüler yapının iç ve dış duvarları açığa çıkarıldıktan sonra ilerideki kazılarda belli olabilecektir.

Bu yapıya ait esas büyük kapı Güneydedir (Resim 6). Kapıdan yapının Güney-Doğu dış köşesine kadar olan uzunluk 34.60 m. olup güney dış yüzü tamamen açığa çıkarıldı. Doğu köşeden 10.60 m., kapıdan ise 20.10 m. uzaklıkta 3.90×3.90 m. ölçüsünde bir kule vardır. Kule dışı, yâni Güneye doğru çıkıntılıdır (Plân 2). Bütün duvarlarda olduğu gibi kulede de dış yüzler düzgün iri taşlarla örülmüş, orta kısmı ise taş ve toprakla doldurulmuştur. Bu teknik Alishar, Alacahöyük ve Boğazköy'de görülen sanduka tarzını hatırlatır.

<sup>15</sup> T. T. A. E. D. III. S. 3 v.d. Ülkü. Sayı 28. 1935. S. 279-287; Foulles de Göllüdağ. RHA. 3. 1934-36. 140; RA. 6. 1937; AA. 1940 s. 59. Bittel, Kl. St. s. 54-55 alt not 4. ve s. 80, 115.

<sup>16</sup> Ülkü. Cilt 5. Sayı 28. S. 283.

Batıya doğru kapının dış kenarından ancak 9.60 m. lik bir kısmını açabildik. Gerek kapıda ve gerekse iç kısımda yapılan kazılar duvar temellerinin bazan ana kayaya, bazan kum üzerine oturduğunu göstermiştir. Kapının batı kenarının dış temelleri altında ise 50-60 cm. kalınlığında bir toprak tabakası vardır. 1968 kazı neticeleri ile dış duvar temellerinin neden sağlam toprağa veya ana kayaya oturmadığını açıklayamıyoruz.

Esas kapı, Güney dar kenarın tam ortasında deyildir. Güney-Doğu köşeye daha yakındır. Dış kapı aslanlarla, iç kapı ise sfenkslerle süslenmiştir (plan 2). Dış kapı genişliği 14.50 m. dir. Ortadaki aslanlı kaideler arasındaki mesafe 3.75 m., kapı antelerinden kaidelere kadar olan uzaklık ise 4.25 m. dir. Doğu ve Batıdaki ante duvarları 1.60 m. boyunda ve 1.50 m. enindedir. Kayseri Müzesine götürülen aslan, antenin batı kenarına aittir. Bu heykele ait kaide taşlarından kırık bir parça yerinde, diğeri ise yapının güneyinde ve zeminde bulundu. R. O. Arık'ın plânında A ile gösterilen kaide taşı bugün yerinde değildir<sup>17</sup>. Dört aslanla süslü sütun kaidelerinde Batıdaki Kayseri Müzesine götürülmüştür. Kapının sağ yanı, Doğu kenarını süsleyen ve Batıdaki eşi olan çift başlı aslan heykeline ait iki parçayı hemen hemen orijinal yerinde bulduk. Bunlar Batıdaki gibi bir kaide üzerinde deyildir. Kabartmanın altında işlenmemiş kısmı yüksek bırakılmıştır. Gövdenin üst ve baş kısmına ait parçaları bulamadık. İkinci sütun kaidesi ise orijinal yerinde ve fakat alt kısmı oyulduğundan güneye doğru hafifce kaymıştır. (resim 6). R. O. Arık'ta kapıda ve kapının güney kısmında çalışmıştır. Kapının Güney kenarı tamamen ana toprağa kadar kazıldığından, yolun kapıya merdivenlemi yoksa rampa şeklindeki bağlandığını bilemiyoruz. 1934 yılına ait raporun 1 nolu planında<sup>18</sup> kapının batı dış kenarı, ante ve içten Kuzey-Güney istikametinde uzanan duva-

rın 6.5 m. lik kısmı görülür. E ile gösterilen kısma kadar olan duvar bizdeki üç no. lu odanın kapısına kadar uzanan yere tekabül eder. Arık, tabana kadar inmediğinden dış duvar ölçüleri, 3 no. lu odaya ait kapı ve kapının Güney kenarının ölçüleri bizimkilerden farklı ve yanlıştır. Aynı plânda üçüncü ocak diye adlandırılan kısım ise iki sütun kaidesinden Kuzeye, iç kapıya doğru uzanan yerdir. L ve H harfleri ile gösterilen kısımda ise biz, baş kısmı hafifce fark edilebilen kırık bir aslan heykeli bulduk. R. O. Arık'ın raporunda bu aslana ait bilgi yoktur. Yerini ve esas şeklini bilemiyoruz.

Bizden evvel ve tarafımızdan bulunan aslan ve kaidelere göre kapıyı esas şekline göre restore edebilecek durumdayız (Plân 2). 160X1.50 m. lik anteleri süsleyen çift başlı iki aslan ve bunların arasında dört köşesi yatmış aslanlarla süslü iki kaide vardır. Buradan, geniş dikdörtgen kısma gelinir. Bunun Kuzey-Güney istikametindeki uzunlukları Doğuda 7.20 m. dir. Batıda ise 7.50 m. Her iki tarafta birer oda vardır (Resim 7). Odalara girilen kapı genişlikleri ikisinde de aynı olup, 1.50 m. dir. Odaların ebadları değişiktir. Doğudaki odada kapıya ait duvarlar 1.70 m. buna mukabil Güney duvarı ise 2.25 m. kalınlıktadır. Oda 11.75X3.30 m. ölçüsündedir. İnce uzun bir dikdörtgen şeklindedir (Resim 8). Kapı geçidi taş döşelidir. Odanın taban seviyesi kapı eşliğinden aşağıdadır. Odanın içinde ve kapı yakınında işlenmiş bir kaide bulduk. Yan yatmış olup orijinal yerinde deyildir. Odanın tabanı sıkıştırılmış topraktır. Büyük bir yangın geçirdiği taban üzerindeki yanık ve kömür kalıntılarından anlaşılmaktadır. Taban üzerinde boyalı kaplara ait parçalar bulduk, fakat hiç birisi tam değildir. Aynı kaba ait diğer parçaları ise odanın dışında bulduk.

Bu odaya ait kapının kuzey dış köşesinde, baş kısmı kapının köşesine isabet edecek şekilde yan yatmış ve gri bir taştan yapılmış iki taraflı, baş kısmı protom olarak işlenmiş bir aslan heykeli bulduk (Resim 9). Ön ayaklarının alt kısmı ve

<sup>17</sup> T. T. A. E. D. III. Plan 1.

<sup>18</sup> T. T. A. E. D. III. Plan 1.

sol yan arka kısmı kırık ve eksiktir. Bulunduğu yerde bu arslana ait olabilecek bir kaide elimize geçmedi. Odanın içinde bulunan kaide ile de ilgili olabileceği şüphelidir. Bu bakımdan arslanın orijinal yerini bilemiyoruz. Yalnız arslanın işlendiği taş, dört arslanla süslü kaidelerin aynıdır. Çift başlı arslanlar buranın yerli taşındandır.

Batıda 3 no. lu odaya (Resim 10) açılan kapı Güneydeki köşeden kuzeye doğru 2.90 m. de başlar. Kapı, duvarın orta kısmında değildir. 30 cm. lik bir fark vardır. Kapı genişliği 1.50 m., kapı eşiği taş döşeli, taban eşiğe nazaran daha aşağıdadır. Odanın içten içe ölçüsü 7.50 X 12.90 m. dir. Bu odanın kapıdan itibaren ancak yarısını temizliyebildik. Taban, sıkıştırılmış topraktan yapılmış olup büyük bir yangın geçirmiştir. 3 no. lu oda tabanında ve 1 no. lu kısımda bulunan çanak-çömlekler aynı kaba ait parçalardır. Dış duvar kalınlıkları kapının iki yanında 1.85 m., dış güney duvarda ise 1.60 m. dir. Kuzey duvarıda güney duvarı gibi aynı kalınlıktadır.

1 no. lu kısmın Kuzeyindeki 5 no. lu avluya açılan sfenksli kapı (Plân 2) Doğu köşeden 6.20 m., Batı köşeden 5.30 m. ve kapı genişliği 6.10 m. dir. Kapının Doğu ve Batı iç kenarları 1.25 m. genişliğinde duvar kalınlığına devam eden yassı taşlarla döşelidir. Geçide doğru olan kısmında büyük kesme taşlar döşenmiş duvar ile arada kalan kısımlar ise ufak taşlarla doldurulmuştur. Her iki tarafta, avluya bakan kısımda kırık söge yerleri vardır. Bunlar yassı taşlara oyuk açılmak suretiyle meydana getirilmiştir (Resim 11). Kapının iki kenarında ve Güney kısmındaki yassı kesme taşlar daha itinalı olarak hazırlanmış ve sfenkslere kaidelik vazifesini görmüştür. Bu kapının iki Güney köşesinde birbirinin aynı iki sfenks kabartması bulduk (Resim 11). Her ikisinde iki taraflı olarak işlenmiş, önden protomdur. Kabartmalar tamamlanmamış, sadece konturları belirtilmiştir. Sfenkslerin kaide ölçüleri kapının iki

yanındaki yassı taşların tamamen aynıdır. Sfenkslerin bu kaideler üzerine oturduğundan şüphe etmiyoruz.

1 nolu kısımda iki taban seviyesi tesbit ettik. Her iki taban da sıkıştırılmış topraktan yapılmış olup çok serttir. Üstteki birinci taban üzerinde profil ve desen verebilen çanak çömlek bulamadık. Ele geçenler kaba kaplara aittir. İkinci taban birincinin 10-15 cm. altındadır. Büyük bir yangın geçirdiği kül ve kömür kalıntılarında belli olmaktadır. Bu taban üzerinde geometrik ve hayvan motifli boyalı kap parçaları bulduk.

1 nolu kısımdaki duvarların iç ve dış yüzleri, 2, 3, 4 nolu odaların iç ve dış yüzleri (Plan 2) 5-7 cm arasında değişen kalın bir sıva ile kaplıdır. Hepsisi yangın geçirmiş ve kırmızı bir renk almıştır. Yer yer ele geçen kalıntılar sıvanın üzerinin beyaz bir boya ile kaplı olduğuna işaret eder.

Şehrin topografik haritasını yapamadığımızdan belirli röper noktası tesbit edemedik. Sfenksli kapının doğusundaki yassı kesme taşın üst seviyesini — 0.00 olarak kabul ettik. Planın tetkikinden de anlaşılacağı üzere Sfenksli kapıdan güneye aslanlı kapıya doğru arazi alçalmaktadır. 2 ve 3 no. lu odaların taban seviyeleri 1 no. lu kısma ve sfenksli kapıya nazaran daha aşağıdadır. Duvarlar hemen hemen her tarafta 1.50 ile 2.50 m. yüksekliğe kadar korunmuştur. Duvar teknikleri aynıdır. İç ve dış yüzler nisbeten iri ve düzgün taşlardan muntazam bir duvar olarak örülmüş, orta kısmı ise irili ufaklı taşlarla doldurulmuştur.

2 no. lu odada bir, 1 no. lu kısımda ise iki adet düzgün yontulmuş dikdörtgen kaide taşları bulduk. Fakat hiç birisi orijinal yerinde değildir.

Sfenksli kapı Kuzeyde daha büyük bir avluya açılır. Bu avlunun Sfenksli kapıdan itibaren Güney duvarlarını iki taraftan açmaya başladık. Doğu kısımda aynı aralıklarla kesme düzgün taşlardan dikdörtgen üç kaide bulduk (Resim 12). Üst taban seviyesinden daha aşağıya in-

medik. Kaidelerin avlunun Güney duvarından açıklıkları 3.70 m. dir. Batıdan Doğuya aralarındaki açıklıklar 3.30 ve 2.65 m. dir. Kaidelerin ölçüleri birbirinden farklıdır. Batıdan itibaren birincisi 1.10 X 0.49, ikincisi 1.36 X 0.56, üçüncüsü 0.95 X 0.60 m. dir. Kaideler tabana gömülü olduklarından kesin yüksekliklerini alamadık. Kaideler ile duvar arasında kalan kısımda taş ve kerpiç yıkıntılara rastladık. Duvara yakın kısımda kerpiç yıkıntıları daha fazladır. Sfenksli kapının Doğu kenarından itibaren 8.10 m. mesafede 4 no. lu odaya açılan kapıya rastladık (Plan 2). Kapının Doğu kenarı eskiden yıkıldığından kapı genişliğini kesin olarak bilemiyoruz. 1968 kazısında odanın ancak yarısını temizliyebildik. Burada da taban kömür ve külle kaplıdır. Büyük bir yangın geçirmiştir. Yağmur suları tabanda birikerek burayı çamur haline getirmiştir. Kazılan kısmın orta yerine yakın ve her iki taraftan eşit uzaklıkta, toprakta anormal bir yumuşaklığa rastlayınca burada biraz derinleştik. Önce yassı bir kapak taşı bulundu. Bunu kaldırdınca bu yassı taşın etrafını destekliyen ufak taşlar elimize geçti. Bunları da kaldırdınca taban içerisinde, ana kayaya oyulmuş 80 cm. çapında ve 80 cm. derinliğinde kuyuya rastladık. İçinde çamurlaşmış halde ve çok çürümüş, yanık kerpiç, yanık odun, ve yanmış ufak bir kaç kemik parçası bulduk. Bunun yakılmış bir ölünün gömüldüğü mezar olabileceğini düşünüyoruz. R.O. Arık'ta VI. ocakta içi külle dolu olarak bulunduğu kalıntının mezar olabileceğinden şüphelenmiştir<sup>19</sup>. Bu iki kalıntı bize Göllüdağ halkının ölümlerini yaktıklarını ve taban altına gömdüklerini göstermektedir.

Sfenksli kapıdan Batıya doğru yapılan kazıda İki kaide bulundu (Resim 12). Avlunun Güney duvarından açıklığı 3.90 m. dir. Kaideler arasındaki açıklık 3.50 m. dir. Doğudaki daha büyük olup, 1.10 X 0.40, Batıdaki 0.50 X 0.80 cm. dir.

Birinci kaidenin güneyinde ve kapı ile kaide arasında üçüncü bir kaide vardır. Daha Batıda bulunan üç iri taşın mânâsını anlayamadık. Burada taban üzerinde pembe astarlı, perdahlı, yanmadan dolayı astar ve perdahı çok bozulmuş, iki kulplu bir kap bulduk. Kaideler  $\pm$  0.00 a göre Doğu ve Batıya doğru yükselir. Bu kaidelerin revak kaideleri olduğu açıktır.

Bu sene kazanabildiğimiz yapılardan biri de Plânda 6 numara ile gösterilen Orthostadlı bina diye adlandırabileceğimiz yapıdır (Plan 2-3; Resim 13). Bu yapı sfenksli kapıdan 32.40 m. Kuzeydedir. Sfenksli kapının aksına tesadüf eder. Bu uzaklık aynı zamanda avlunun Kuzey-Güney istikametindeki açıklığıdır. Avlunun Doğu-Batı istikametindeki uzunluğunu henüz tesbit edemedik.

Bu yapı dikdörtgen bir oda ve bunun önündeki revaktan meydana gelmiştir (Plan 3). Dikdörtgen şeklindeki odanın uzun kenarı doğu-batı istikametindedir. İçten içe ölçüsü 12.20 X 7.75 m. dir. 1.40 yüksekliğinde, 1.00 m. eninde ve 25 ile 45 cm kalınlığındaki taşlardan inşa edilmiştir. Kırmızı andezit taşlar düzgün işlenmiş ve birbirine alıştırmıştır. Taşların birleşme noktalarında U ve V şekilleri meydana getirecek şekilde dikine oluklar vardır. Kuzey uzun duvarda üç tanesi eksiktir. Güney kenara ait olanların bir kısmı yıkılmış olup yerlerine tarafımızdan yerleştirilmiştir. Güney uzun duvara ait en doğudakini iki parça halinde bulduk. Yerine dikmek üzere kaldırdığımızda arkasında oyma olarak yapılmış bir haç bulduk. Taş, haç altta kalacak şekilde yıkılmıştır. Mezar ile ilgili hiç bir kalıntıya rastlayamadık. Kapısı Güney-Doğu köşededir. Kapının Doğu kenarı in-situ olarak elimize geçti. Batı kenarının taşları yan yatmıştır. Bunlardan küçüğünü eski yerine koyduk fakat büyüğünü vinç olmadığından yerine koyamadık. Kapının iç kenarındaki blokların ölçüleri bir birinin aynıdır. Yükseklik 1.40, eni 1.00, kalınlık 0.45 m. dir. Bunlarla irtibatlı ve dıştaki daha büyük blokların ise ölçüleri,

<sup>19</sup> T. T. A. E. D. III. S. 14.

yükseklik 1.40 en 1.70 ve kalınlık 0.65 m. dir. Kapı genişliği aşağı yukarı 1.75 m. kadardır. Kapının Güney kısmında yıkık vaziyette üç blok daha vardır. Revaklı kısmın batısında dört taş dizisi görülür. Kuzeydeki istikamet bakımından değişiktir. Oda ile revaklı kısım arasındaki boşluk bir geçiş hissini vermekte ise de batı kısmı tam kazılmadığından kati bir şey söyleyecek durumda değiliz. Bu yapıya ait taşların bir kısmı avluya ve hatta aslanlı kapının dış kısmına taşınmıştır. Bilhassa revaklı kısım çok tahrib edilmiştir. Hem revaklı kısımda hemde odada kat'i bir tabana rastlayamadık. Yer yer sıkıştırılmış toprak taban bulduk. Odada siyah astarlı perdahlı bir kaba ait bazı parçalar ve kaba bir kaba ait parçalar bulduk. Bunların dışında başka bir buluntu e'le geçmemiştir. Odanın Doğu ve Batısında kesme taşlar, arkadaki büyük duvarlara yaslanmıştır. Yapının buraya sonradan ilâve edildiğini ve bitirilemeden bırakıldığını zannediyoruz. Blokların ön yüzlerindeki çıkıntılar ise işlenecek kabartmalara ait olup, işlenmeden bırakılmış ve bu yüzden de birleşme noktalarında U ve V şekilleri meydana gelmiştir.

#### BULUNTULAR :

##### A — Kabartma ve Heykeller :

1933 ve 1934 de Kayseri Müzesine götürülenler de dahil olmak üzere Göllüdağ'da bu güne kadar iki çift başlı aslan, iki aslan, iki sfenks ve iki sütun kaidesi olmak üzere sekiz plastik eser bulunmuştur. Ayrıca biri aslanlı kapının güneyinde kırık ve eksik, diğeri Güney-Batı şehir kapısına ait iki aslan başı parçası vardır. Şehir kapısına ait parçalar kapının aslanlarla süslü olduğuna işaret etmektedir. Çift başlı aslanlara ait olanlar beyaz andezitten diğerleri ise gri taştandır.

##### Kapı Aslanları :

Kayseri Müzesindeki çift başlı aslandan (Resim 14) dıştağının ölçüleri şöyledir. Yükseklik 1.50, uzunluk 1.96, başından ayağına kadar olan yükseklik 1.28, burnu

ile alt çene 0.35, ağız açıklığı 0.19, kaide ile genişliği 0.30, göğüs genişliği 0.39, kafa genişliği 0.36, ön ayak uzunluğu 0.46 m. dir. İçe gelen aslanın ise uzunluğu 0.69, genişliği 0.41, yüksekliği 1.40, göğüs genişliği 0.43, ön ayak yüksekliği 0.47 m. dir.

Yeni bulunan ve kapının Doğu kenarına ait olan çift başlı aslana ait iki parçanın ölçüleri ise şöyledir (Resim 15-16). Ayaklara ait parça  $1.03 \times 0.97 \times 0.73$  m. lik bir taş işlenmiştir. Altta 56 cm. lik bir kısım işlenmeden boş bırakılmış ve üst kısma iki sağ iki sol ayak yüksek kabartma olarak işlenmiştir. Ayaklara ait işlenen kısmın yüksekliği 49 cm. olup üst taş kalınlığı 50 cm. dir. 1 ve 3 nolu ayaklar sağa, 2 ve 4 nolu ayaklar sola doğru diyagonal beş oyukla süslüdür. Ayak parmaklarındaki büküm yerleri ve tırnaklar iyice belirtilmiştir. Sol ayağın yan kısmı kırık ve eksiktir (Resim 15).

İkinci parça iki arka ayağına ait olup  $1.26 \times 1.09 \times 0.35$  m. lik bir taş işlenmiştir (Resim 16). Altta 54 cm. lik kısım işlenmeden bırakılmıştır. 55 cm. lik üst kısım işlenmiştir. Bu da yüksek kabartma halindedir. Aslanın sol arka ayağı ileri doğru atılmış vaziyette, sağ ayağı ise geridedir. Ayaklar kalın ve heybetlidir. Tırnaklar ve parmaklar iyice belirtilmiştir. Ayak adaleleri bâriz olarak görülebilmektedir. Diz kapaklarında ikişer yuvarlak kabartma vardır. Kuyruk iki ayak arasında öne doğru sarkmış ve uç kısmı ise yukarı kalkıktır. Kuyruk ucu topuz halinde olup üzeri yatay paralel hatlarla yapılmış araları mainlerle süslenmiştir. Bu hali ile bir çam kozalağını andırır.

Ön ayaklara ait taşın sol yanındaki işlenmemiş kısımdan sonra gelen girinti aynı şekilde arka ayaklar ile birleşerek kabartma yüzünün yan kısmını teşkil eder. Üst kısma gelecek olan gövde parçası ile başa ait parçayı maalesef bulamadık. Aslanların genel görünüşü, kapıdaki yerleri Asurdaki Lamassu'ları hatırlatırsa da beş ayaklı olmaması bakımından ayırtıcılık gösterir<sup>20</sup>.

<sup>20</sup> AJA. 73. 1969. S. 213-214.



*Diğer Aslanlar :*

Bu aslanlar da iki tanedir. Daha evvel bulunanı Kayseri Müzesindedir (Resim 17). Yüksekliği 0.88, uzunluğu 1.02 kalınlığı 0.38 m. olup aslan kabartmasının uzunluğu 0.90, yüksekliği ise 0.59 m. dir. Tek taraflı işlenmiş arkası işlenmeden hafifce düzeltilerek bırakılmıştır. Baş ve ön ayaklarda kırık ve eksik vardır. Yüksek kabartma halindedir. Kuyruk iki ayak arasında ve kapı aslanlarınınunki gibidir. Kayseri müzesinde Göllüdağ'ın neresinde ve ne şekilde bulunduğu hakkında bir kayda rastlayamadık.

İkinci aslan 2 no. lu odanın dış Kuzey köşesinde bulundu (Resim 9, 18). Ön ayakların alt kısmı, sol arka sağırsının bir kısmı kırık ve eksiktir. Ön kısım protom iki yan ise yüksek kabartma olarak işlenmiştir. İşçilik bakımından çift başlı aslanlardan farksızdır. Adaleler, yele ve kuyruk daha iyi işlenmiştir. Kazıda yan yatmış olarak bulundu; etrafında ve odada buna kaidelik edecek bir kalıntıya rastlayamadık. Bu bakımdan esas yerini bilemiyoruz. İki taraflı işlendiğinden iki taraftan görülecek şekilde kullanılmış olması lâzımdır.

*Sfenksler:*

Bunlar da iki tanedir. Her ikisinde kapının Güney iki kenarına yakın ve yan yatırılmış olarak bulunmuştur (Resim 11, 19). Ölçüleri birbirine çok yakındır. Yükseklik 68 cm., uzunluk 106 cm. dir. Kalınlıkları ise 35 cm. dir. İki taraflı işlenmiş, baş protom diğer kısımlar kabartma halindedir. Arka ayakları üzerine oturan kanatlı aslan tarzındadır. Yüksek kabartma halinde olup sadece konturlar işlenmiş detaya geçilmeden yarım bırakılmıştır. Taş kalınlıkları kapıdaki kaidelere uyduğundan kapıdaki yerleri için şüphe etmiyoruz.

*Sütun Kaideleri:*

Göllüdağda iki sütun kaidesi bulunmuş olup bir Kayseri Müzesinde (Resim 20 diğeri ise yerindedir (Resim 21). Kayseri

Müzesindeki 1.49×1.11×0.39 m. ölçüsündedir. Dört köşede 65 cm uzunluk, 31 cm. genişlik ve 17 cm. yüksekliğinde ayakları üzerine yatmış vaziyette dört aslan kabartması vardır. Yuvarlak sütun kaidesinin çapı 47 cm. dir. Göllüdağ'daki yerinden oynamış, Güneye doğru hafifce yatmıştır. Ölçüleri 1.05×1.30×0.50 m. dir. Aslanların eni 35 boyları 55 cm. dir. Direk kaidesinin çapı ise 76 cm. dir.

Göllüdağ buluntuları Sakçagözü, Zencirli, Kuyuncuk ve Korsabad buluntularına benzer. Kayseri, üzerindeki çift başlı aslan genel olarak M. Ö. VIII. asıra tarihlendirilmiştir. E. Akurgal M. Ö. 730-700 tarihlerini teklif eder<sup>21</sup>.

*B. Çanak Çömlek:*

Göllüdağ'da bulunan çanak çömlek boyalı ve tekrenkli olarak iki grupta toplanabilir. Kazıda tam kap elimize geçmedi. 1934 ve 1935 kazıları aynı yerde yapıldığından R. O. Arık'ın parçalarını tamamlayabilecek kap parçaları bizim kazımızda da bulunmuştur.

Kapıdaki kazıda bulunan kulplu iki büyük vazoya ait iki parça da boyalıdır. Birincisi beyaz astarlı olup, desenler siyah boya ile yapılmıştır. Kulbun iki yanında hayvan motifleri görülür. (Resim 22-23). Hayat ağacına yürür vaziyettedir. Arada kalan boşluklar aynı merkezli dairelerle doldurulmuştur. Kulp ve ağız profili Frig tipindedir. Kulbun üstü makara şeklindedir.

İkincisi şekil bakımından birincisinin aynı olup, geometrik desenlerle bezelidir. Desenler beyaz astar üzerine yapılmıştır. Kulp makara şeklindedir (Resim 24-25).

Her ikisinin de benzerlerine Alişarda rastlamak mümkündür<sup>22</sup>. Hayvan motifleri Alişardaki kadar stilize edilmemiştir. Hayvanların noktalarla süslenişi bakımından da Alâettintepe buluntularına benzer<sup>23</sup>.

<sup>21</sup> E. Akurgal, Spaethethitische Bildkunst S. 75. Bossert Altanatolien.

<sup>22</sup> OIP XXIX. taf. 10. c. 1692, C. 2319; Akurgal, Phrygische Kunst. Taf. I a-b, Taf. 7.

<sup>23</sup> Akurgal, Phrygische Kunst. Taf. 22.

Diğer boyalı parçalar daha küçük kaplara aittir. Hepsi geometrik ve yatay hatlarla süslüdür (Resim 26-29). İnce cidarlı küçük kaplara ait boyalı ufak parçalar da bulunmuştur (Resim 30-32).

Tek renkli olarak ancak iki kap parçası elimize geçmiştir. Biri çift kulplu, kırmızı astarlı, perdahlı çok yanmış bir kaptır. Avludaki kazıda taban üzerinde bulunmuştur. (Resim 33-34). Diğeri Orthostadlı yapıdaki odada bulunan siyah astarlı, perdahlı bir tabağa ait parçadır. (Resim 35-36). Kulp parçalarından biri üzerinde de oyma olarak yapılmış ağaç motifi vardır (Resim 37).

M. Mellink'inde işaret ettiği gibi Göllüdağda boyalı çanak çömlek Alişar ve Gordiondan daha zengin görünmektedir. Bu devre ait boyalı çanak çömlek merkezini Konya Göllüdağ arasında aramak gerekecektir <sup>24</sup>.

Bu güne kadar yapılan yayınlarda Göllüdağ çanak çömlek bakımından Frig istasyonları arasında incelenmiştir. Buna mukabil Göllüdağ Hiyeroglif Hititcesi veya Resim Luvicesi dilini kullanan kavmin yaşadığı ve hâkimiyet kurduğu bölgededir.

T. Özgüç Elbistan boyalı çanak çömleği için Post Hitit terimini kullanmıştır <sup>25</sup>.

Eğer R. O. Arık ve 1968 kazısında bulunanlar yakma mezar ise ölü gömme âdetleri Friglerden ayrılık göstermektedir. Mellink, Gordion merkez olmak üzere yaşayan Frigler ile Asur kaynaklarında geçen Muşki'leri yayılış sahası, tarih sahnesine çıkışları ve sanat eserleri bakımından bir birinden ayrı mütalaa etmek istemektedir <sup>26</sup>.

Göllüdağda:

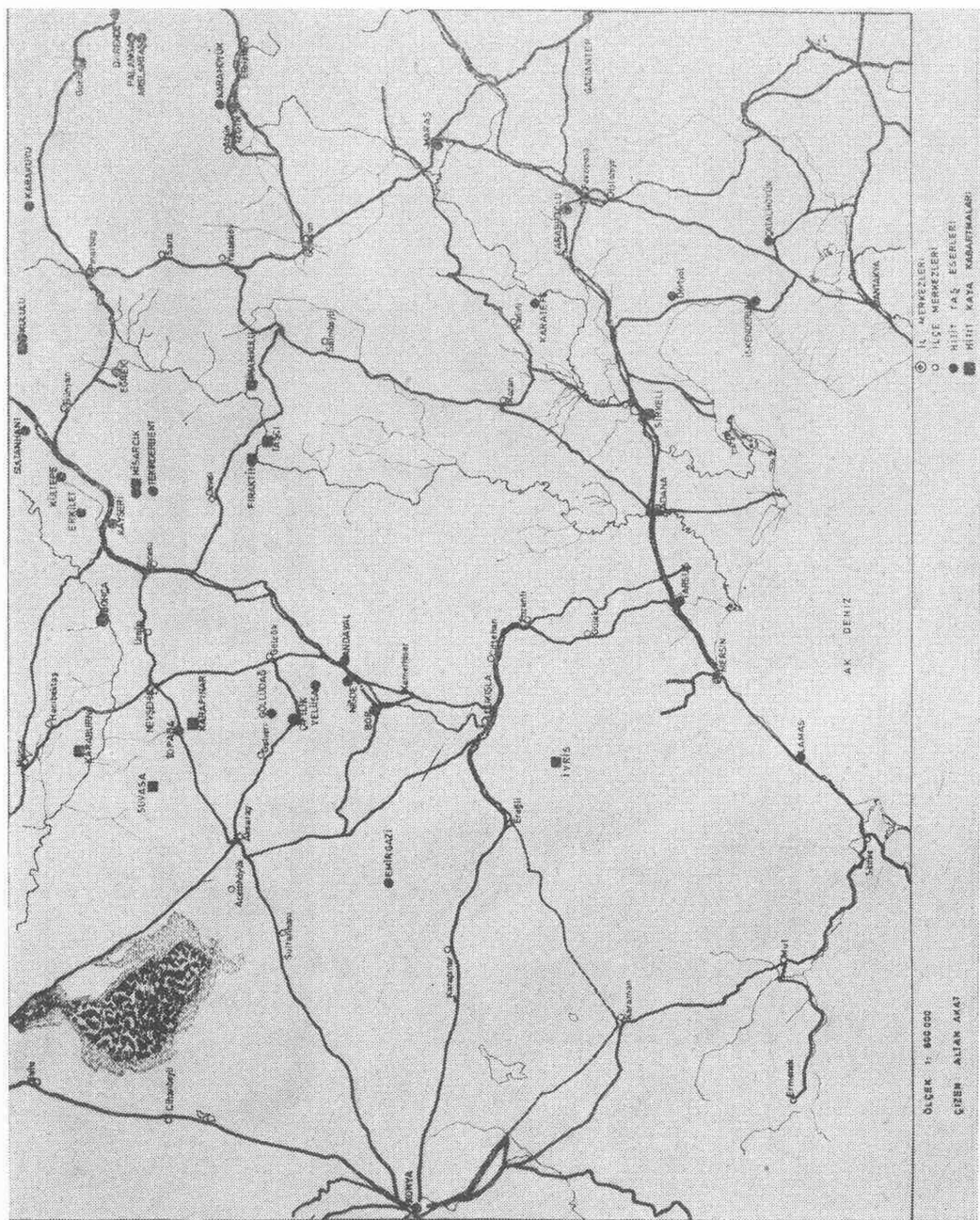
- a) Göllüdağ şehrinin eski adı nedir?
- b) Burada oturan halk hangi etnik gruba aittir?
- c) Frig, Urartu ve Asurla olan münasebeti nedir?
- d) Hangi yazı şeklini kullanmışlardır,
- e) Hangi beyliğin merkezi veya hangi beyliğe bağlıdır,
- f) Göllüdağ şehrinin yarım bırakılıp bırakılmadığı,

gibi soruları henüz cevaplandırılacak durumda değiliz. Gelecek senelerde yapılacak kazıların bu soruları ve şehrin Asurlular ya da Kimmeriler tarafından mı yıkıldığının açıklamasını ve genel olarak karanlık devre ışık tutmasını temenni ediyoruz.

<sup>24</sup> AJA. 73. 1969 s. 213-214.

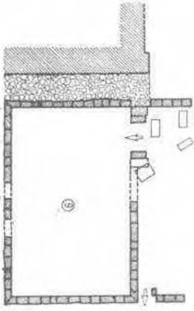
<sup>25</sup> T. Özgüç, Elbistan Karahöyük Raporu.

<sup>26</sup> Mellink, Anadolu Araştırmaları. Cilt II. Sayı 1-2. İstanbul Edebiyat Fakültesi. 1965 s. 317 v.d.

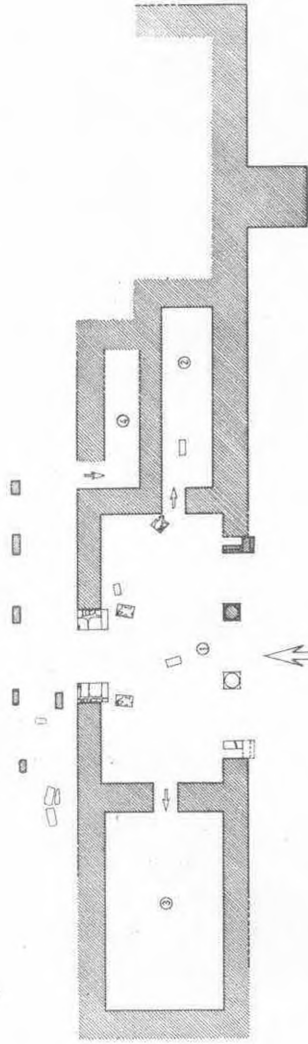


Plan — 1

1968 - GOLLÜDAG KAZISI ÖLÇÜ 1:100

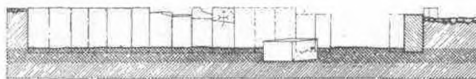
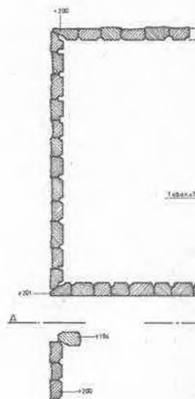


3



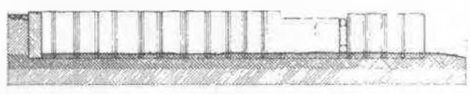
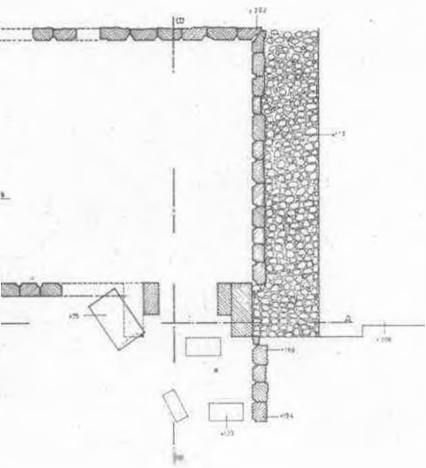
CENGİZ EROL  
AĞUSTOS-1968

Plán — 2



A-A KESİTİ



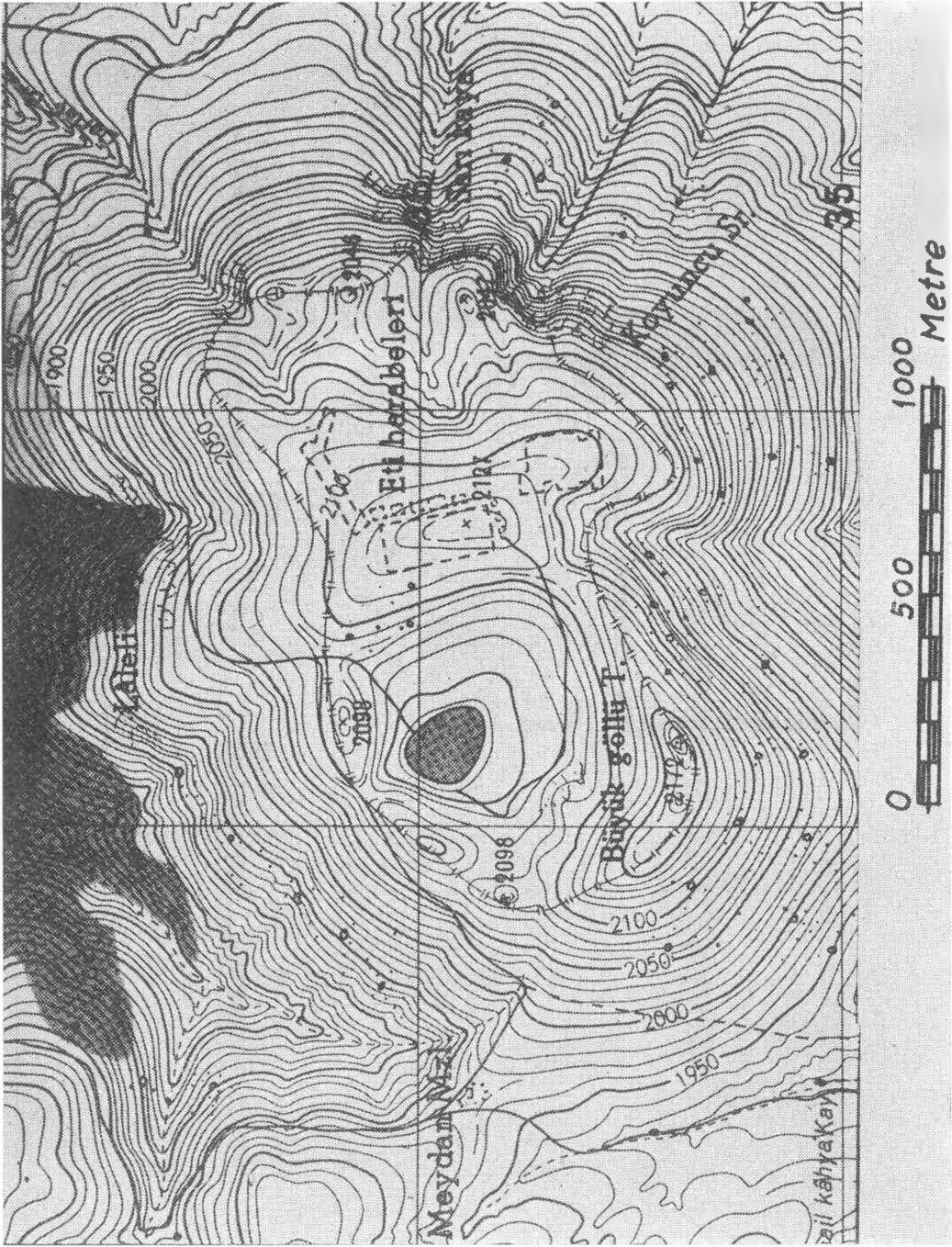


B-B NE SİTİ

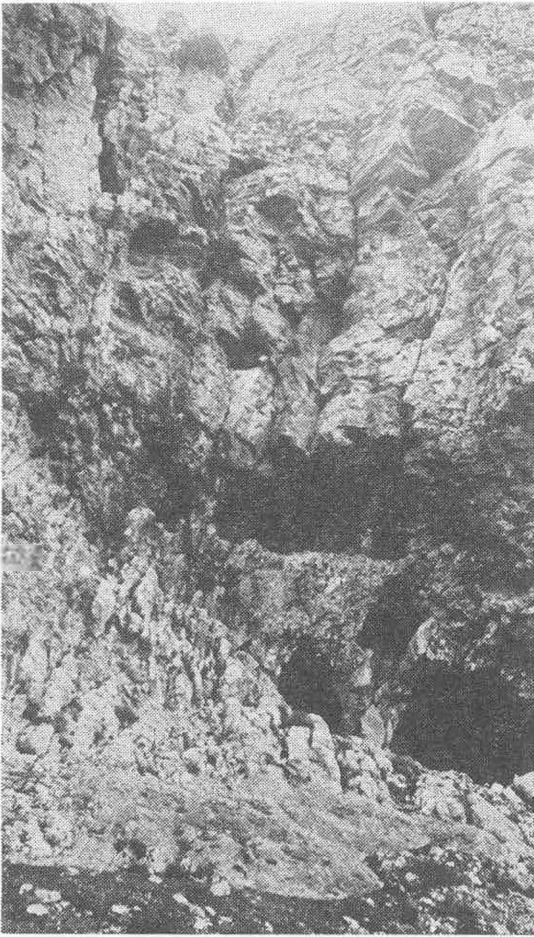
CENGİZ EROL

1980

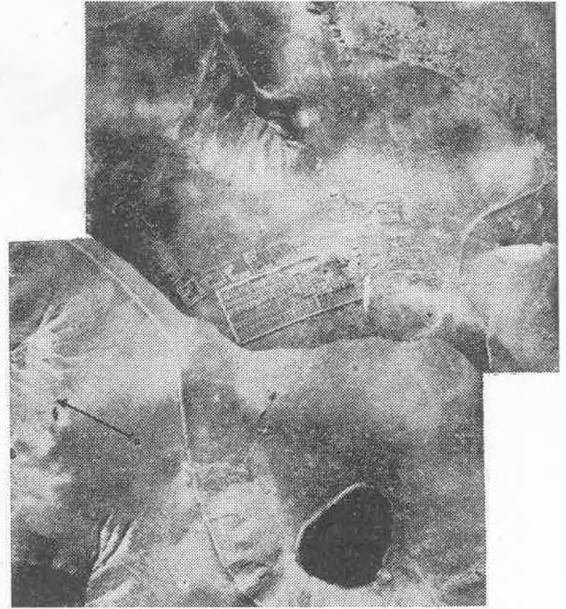
*Burhan Tezcan*



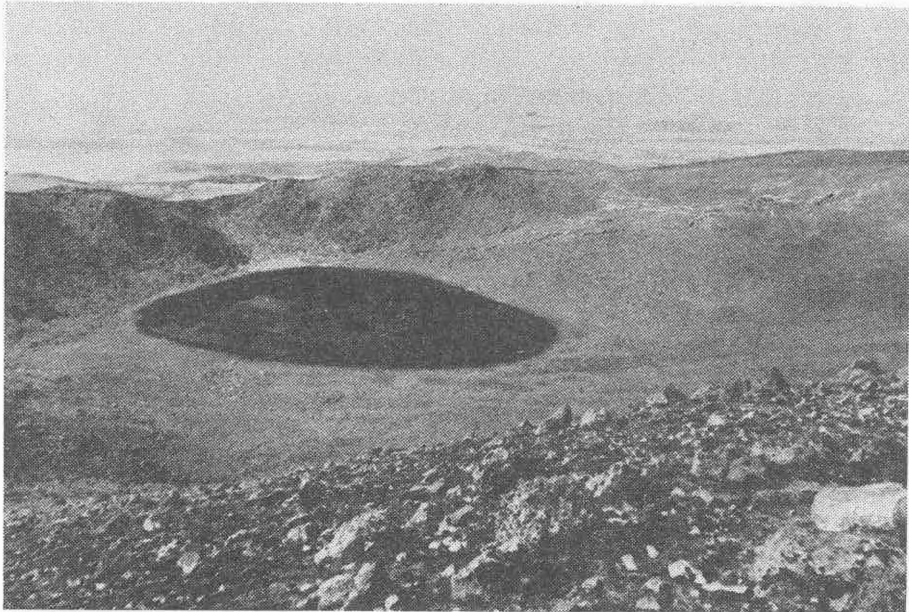
Res. — I



Res. — 2

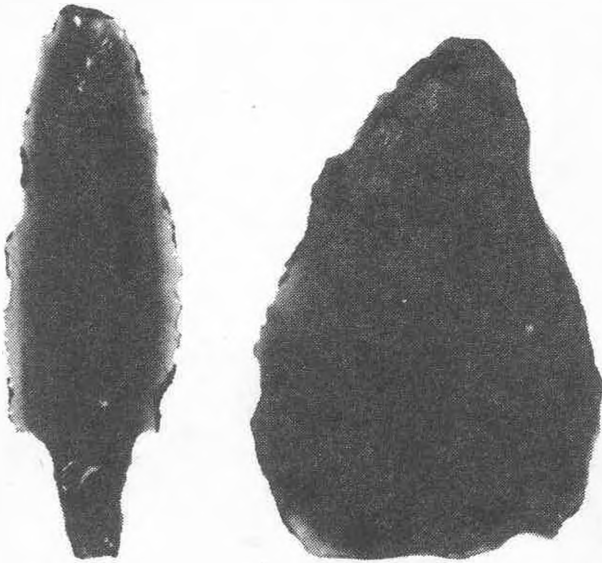


Res. — 3

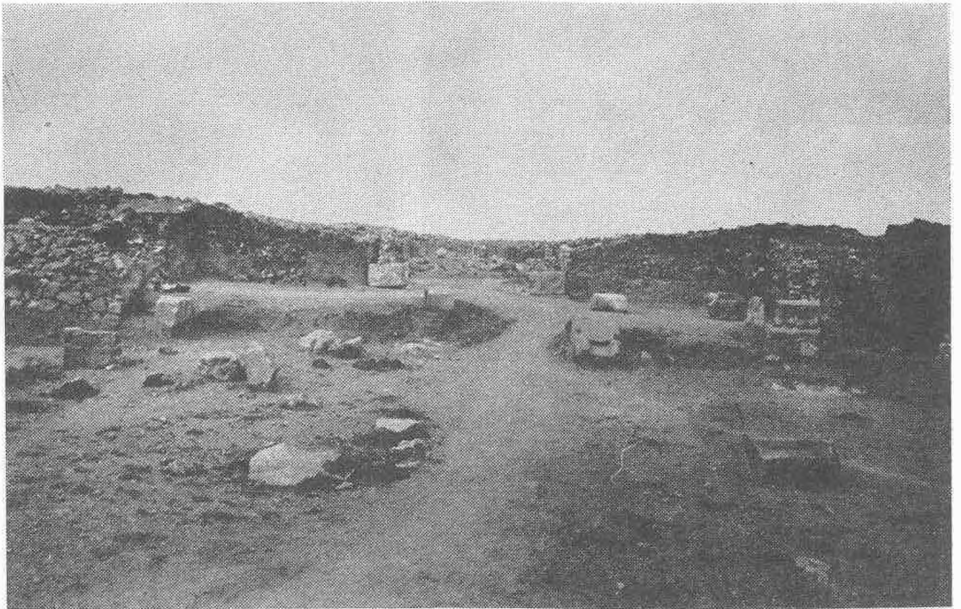


Res. — 4





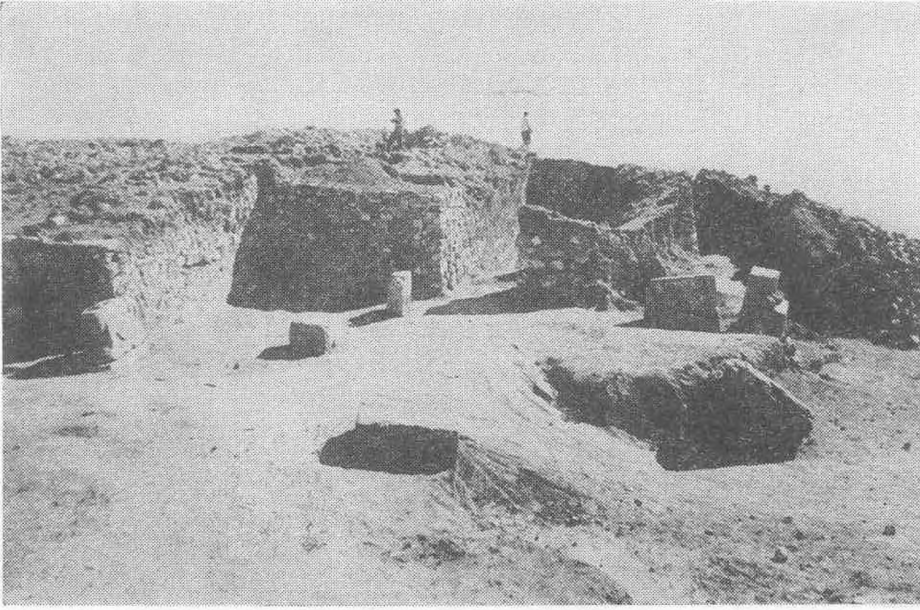
Res. — 5



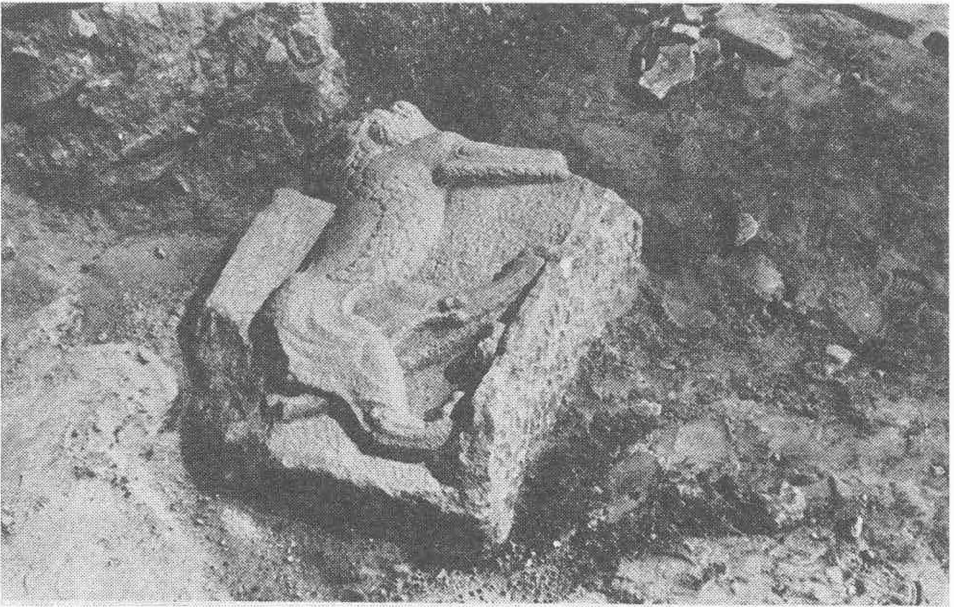
Res. — 6



Res. — 7



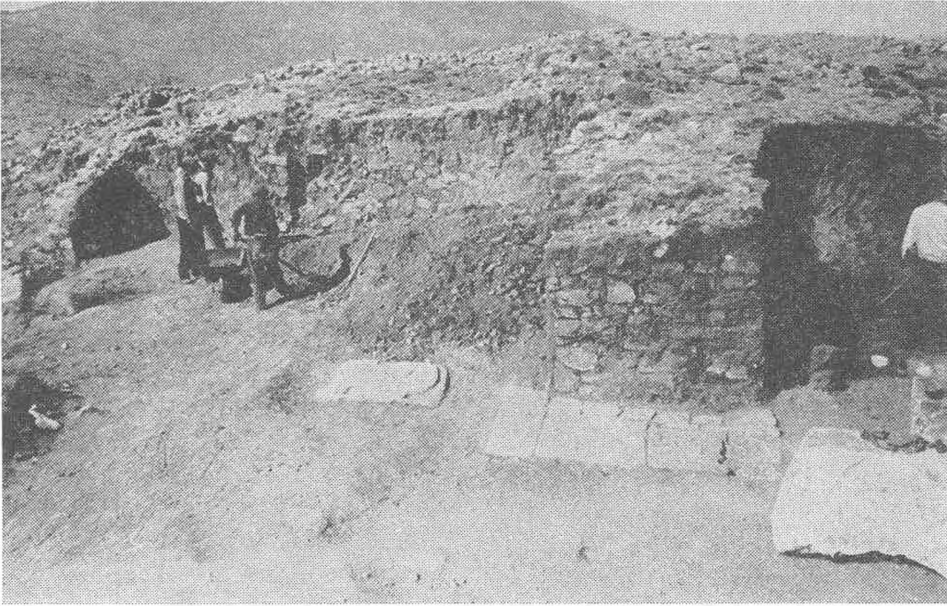
Res. — 8



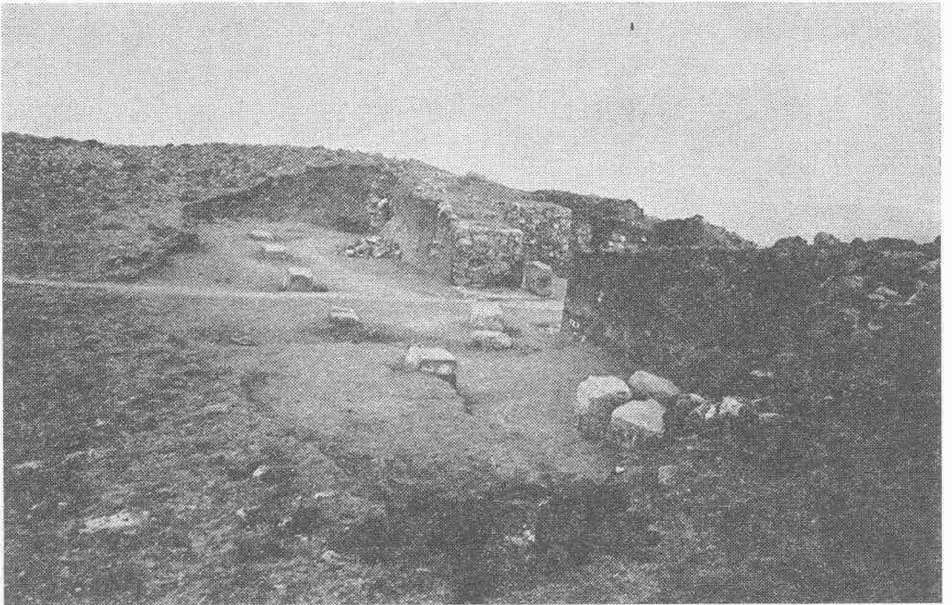
Res. — 9



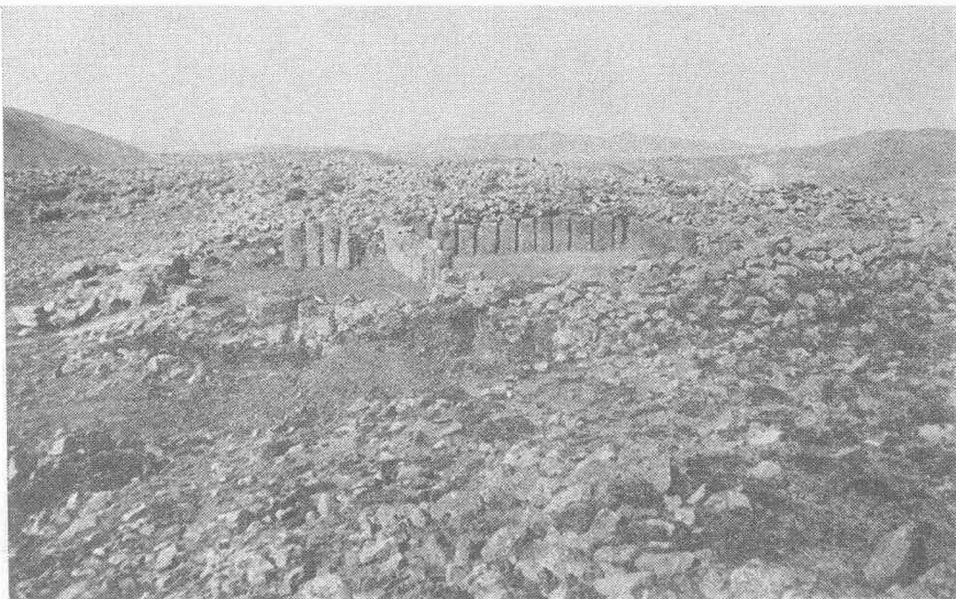
Res. — 10



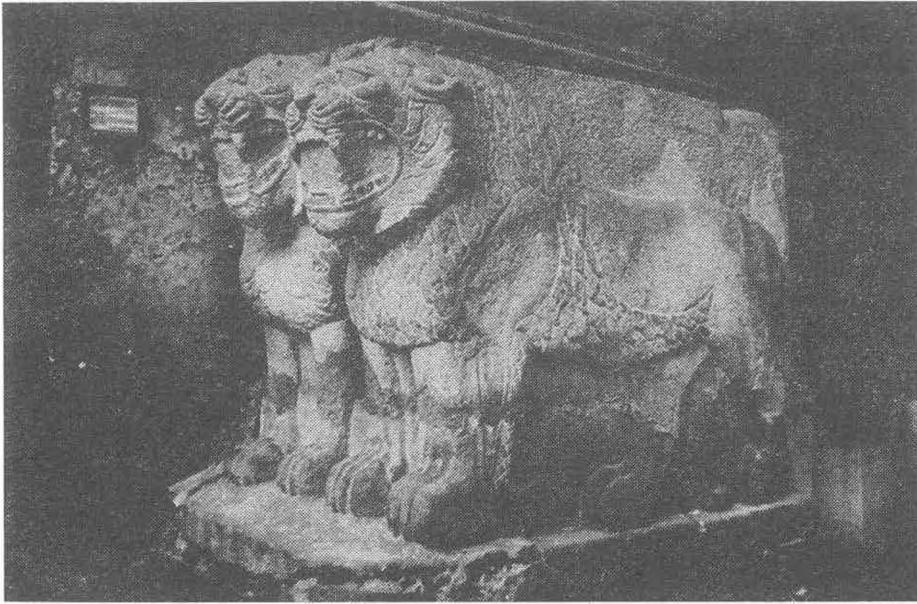
Res. — 11



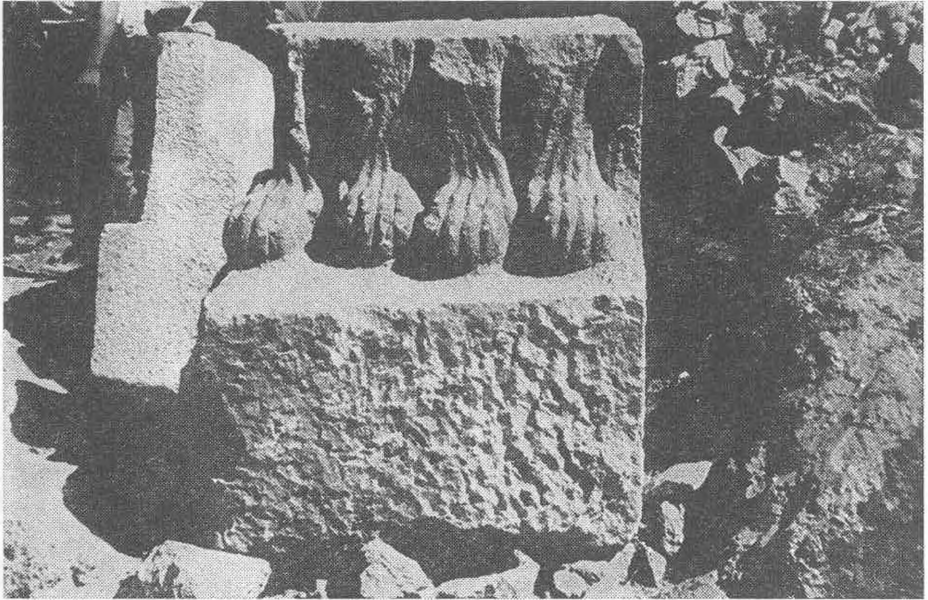
Res. — 12



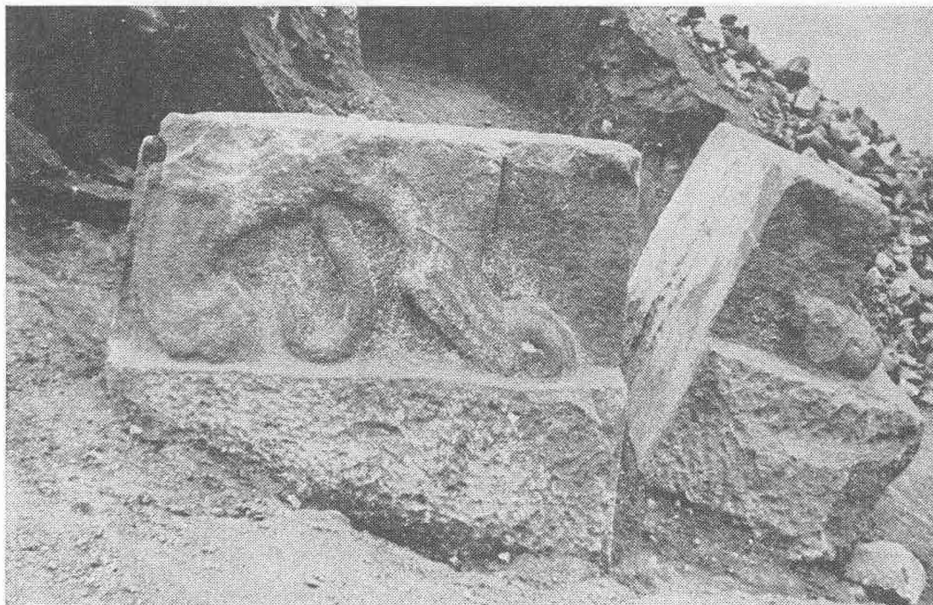
Res. — 13



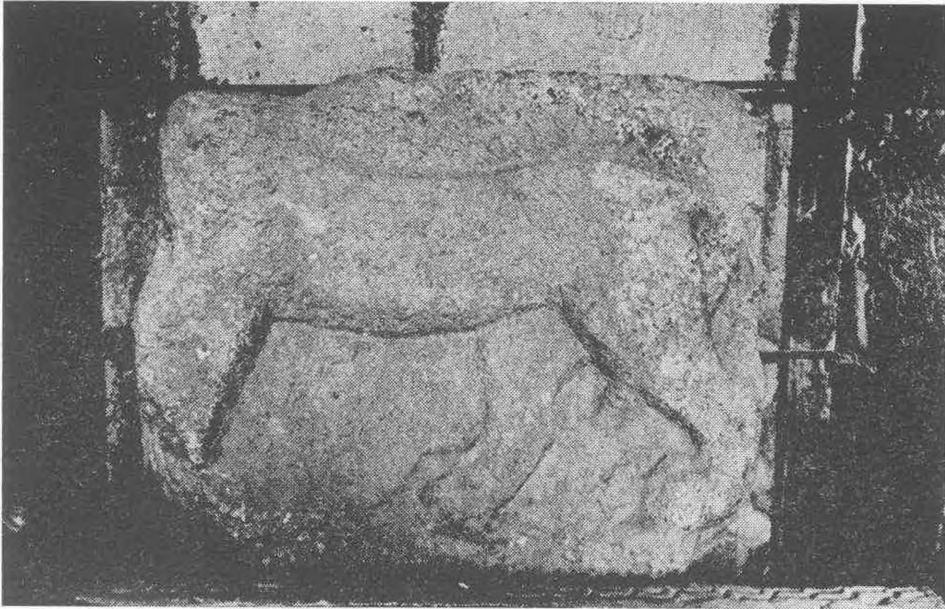
Res. — 14



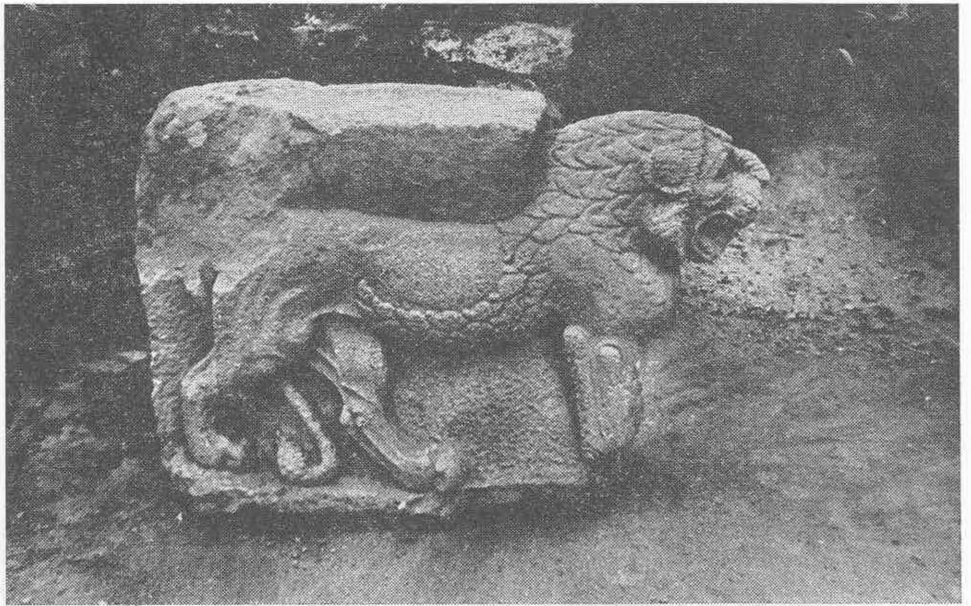
Res. — 15



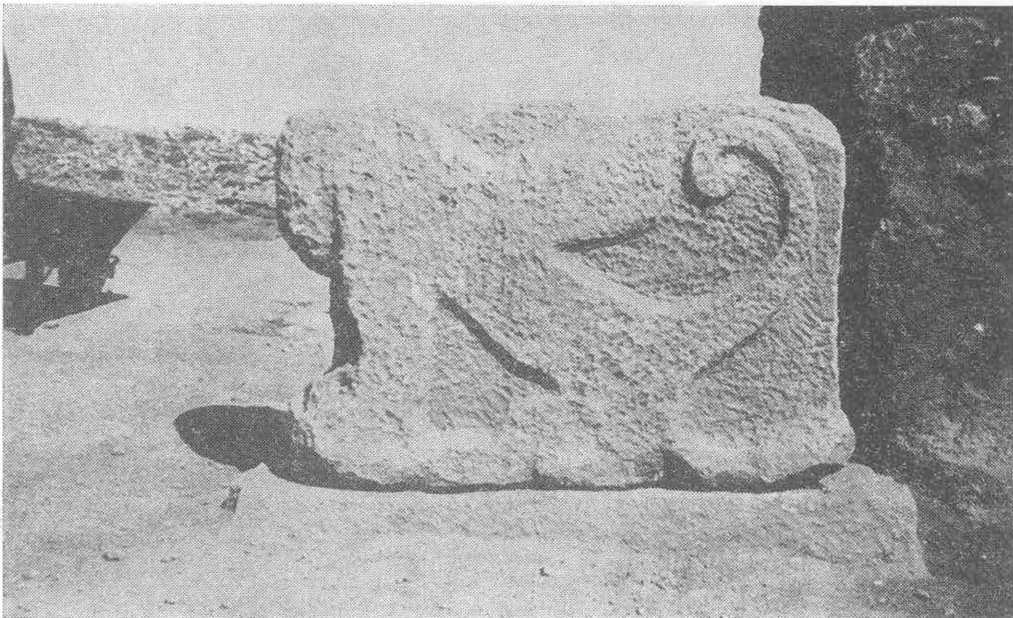
Res. — 16



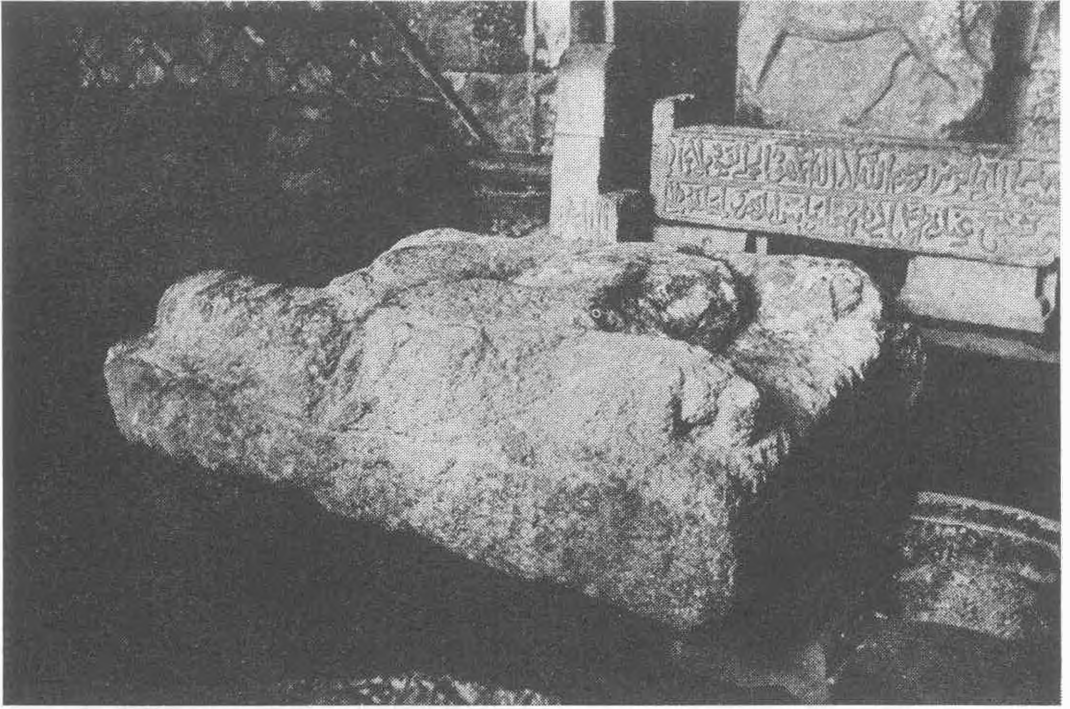
Res. — 17



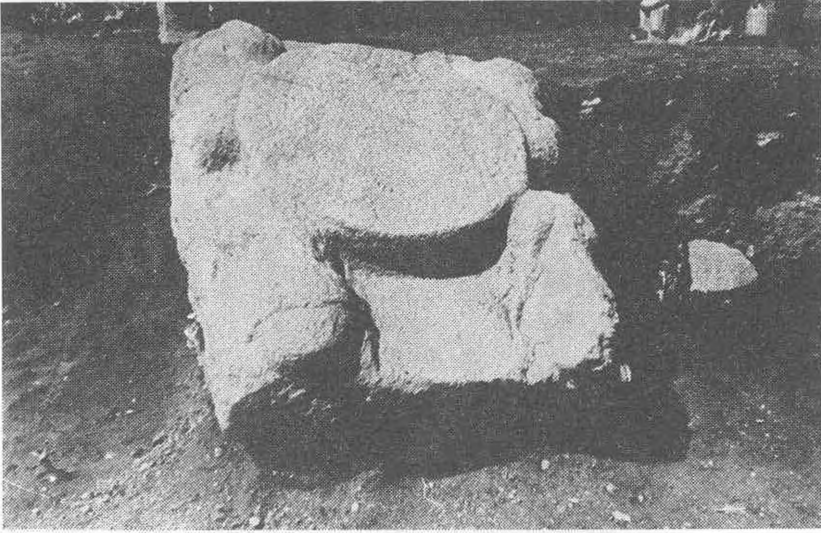
Res. — 18



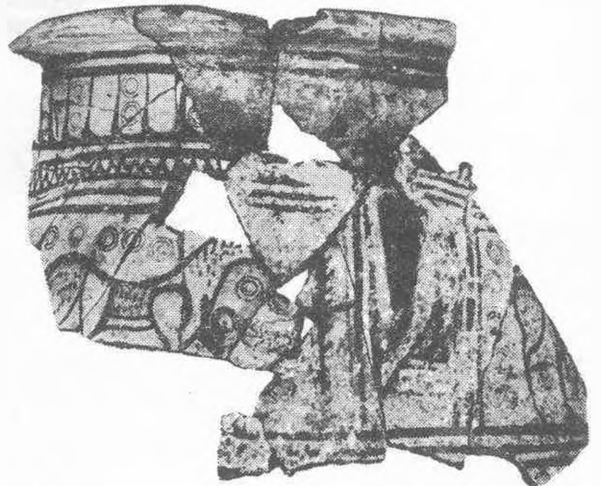
Rse. — 19



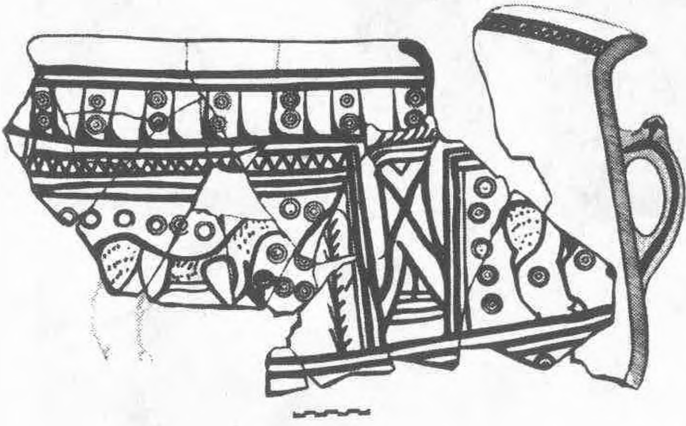
Res. — 20



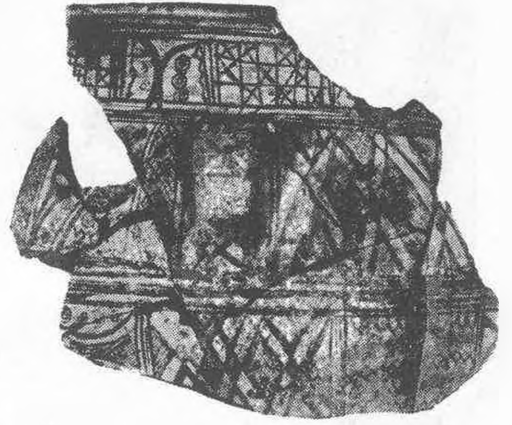
Res. — 21



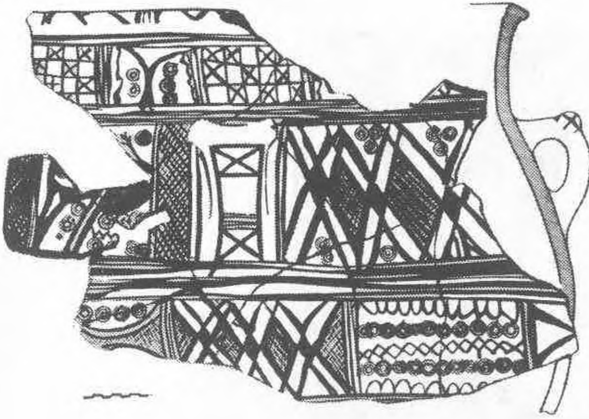
Res. — 22



Res. — 23



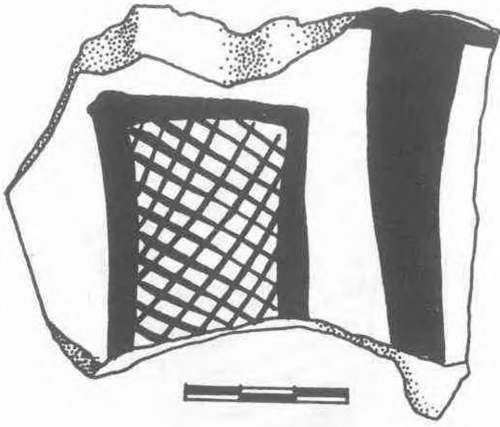
Res. — 24



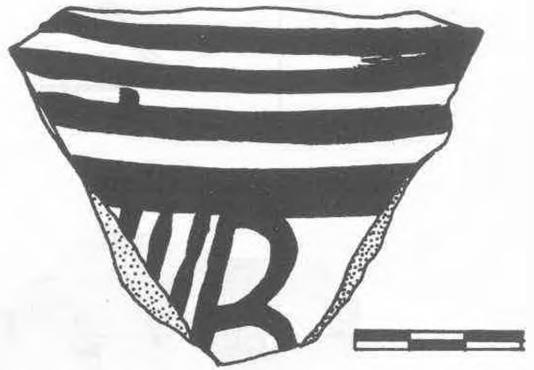
Res. — 25



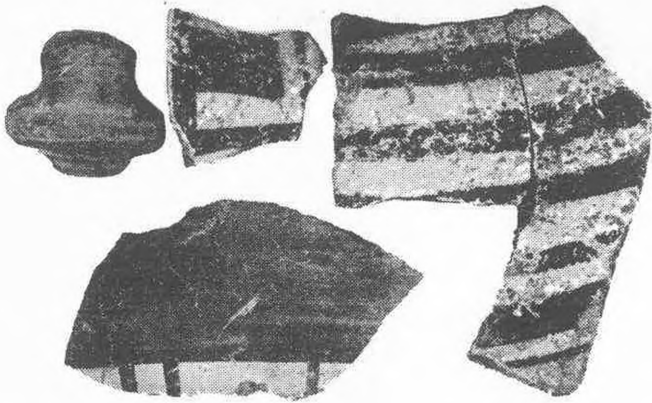
Res. — 26



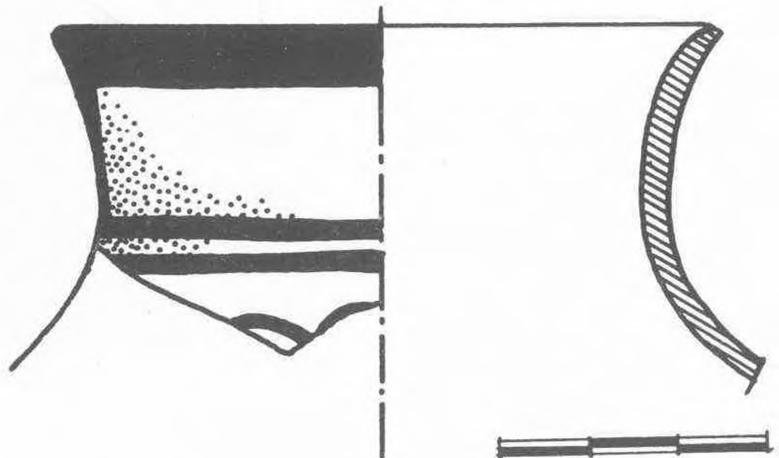
Res. — 27



Res. — 28

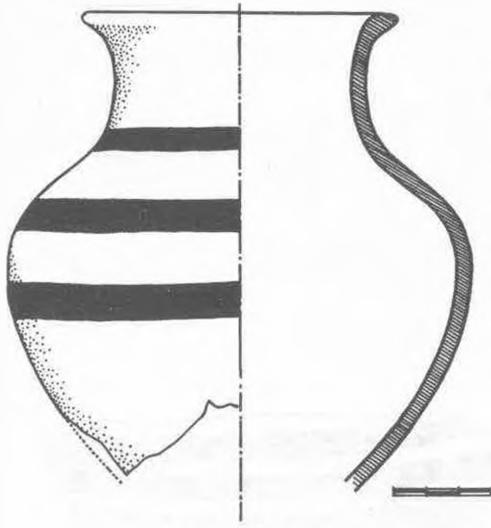


Res. — 29

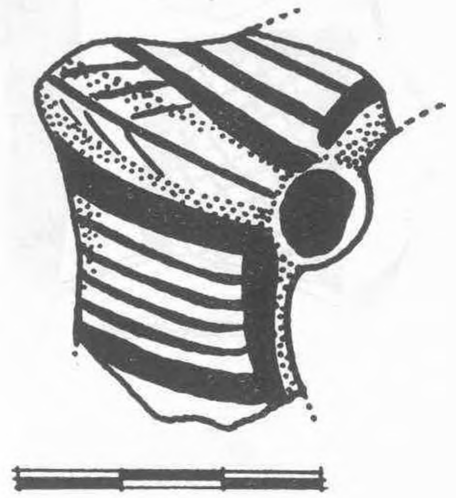


Res. — 30





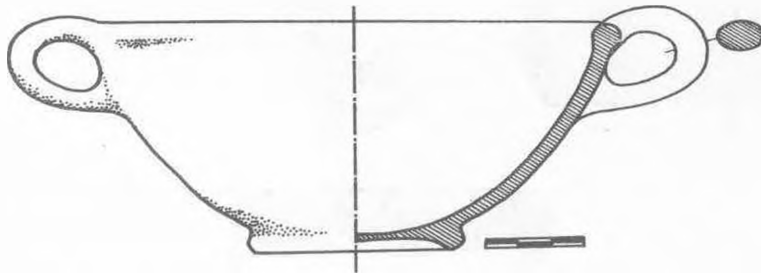
Res. — 31



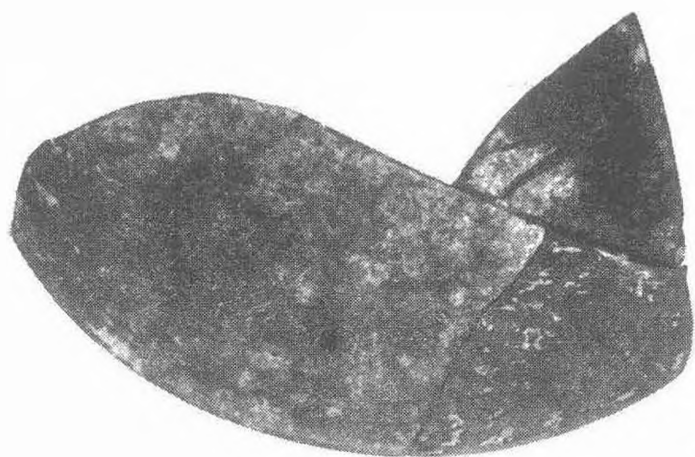
Res. — 32



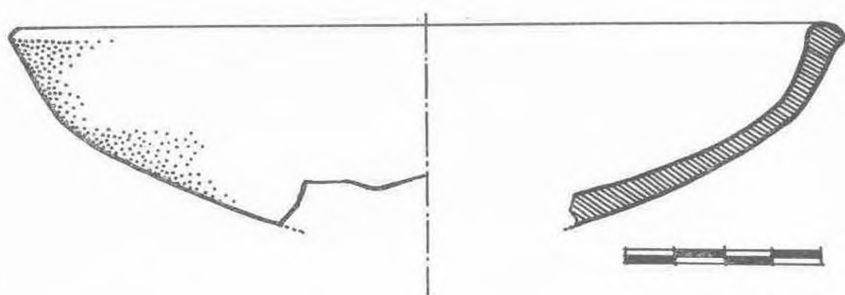
Res. — 33



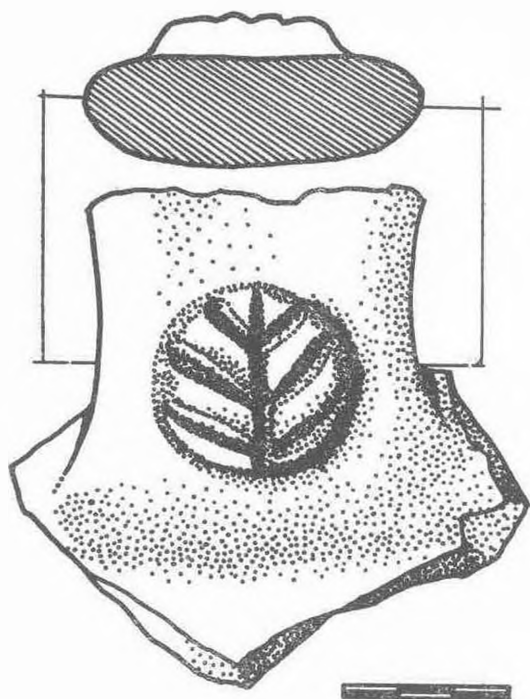
Res. — 34



Res. — 35



Res. — 36



Res. — 37