

KAYSERİ'DE HUNAD MİMARİ KÜLLİYESİNİN RÖLÖVESİ

Arkeolog : MAHMUT AKOK

Millî Eğitim Bakanlığı Eski Eserler ve Müzeler Genel Müdürlüğünün merkezindeki Rölöve Bürosunca, Kayseride bulunan Selçuklu eserlerin üzerinde çalışmak işi programlanarak 1960 senesinde, adı geçen büronun elemanlarından, bu yazıları hazırlayan Arkeolog Mahmut Akok'un başkanlığında, Desinatör Tefik Kölük, Ressam Cengiz Ero' ve Foto uzmanı Selâhattin Öztartan'dan kurulu bir heyet, Kayseri'ye giderek çeşitli eserler üzerinde Rölöve çalışmalar yaptılar, ilk iş olarak da, Müzeler Genel Müdürlüğünün yapacağı onarım, restorasyonlar ve Anıtların tescili ile ilgili olan eserler üzerinde duruldu.

Başlıca Büyük eser olarak, Hunad mimarî külliyesi (M. 1237-8) Daruşşifa "Gevhermesibe Sultan Daruşşifası (M. 1205)" Sahâbiye "Sahabiye" Medresesi (M. 1267-8), Tuz Hisar'ı Sultan Han'ı üzerinde durulduğu gibi, küçük eser olarak da, Köşk Medrese, Döner Kümbed (M. 1276-77), Sırçalı Kümbed, Cafer Ali Kümbed'i, Emir Ali Türbesi ve Alaca Mescid gibi eserler üzerinde de, çalışmalar yapılmış, çizim işleri de tamamlanarak Müzeler Genel Müdürlüğü Arşivindeki yerlerini almışlardır.

Bu yazılarımızla bilim çevresine sunduğumuz çalışma, Hunad Mimarî Külliyesinin 44 Plânş'dan müteşekkil Rölövesi'dir.

Günümüze deyim bazı tetkikçiler, kono olarak ele aldığımız külliye, Sanat tarihinde ve mimarlık anlamında incelemiş iseler de, bu çalışma ve incelemeler daima, Selçuk Eserlerinin sıralı bir tertip içinde tanıtılması çerçevesini aşmamıştır.

Bu kez takdim ettiğimiz çalışmalarla, Külliye'nin kuruluş ve çatkısının mimarlık sanatı kavramları ile realize edilmesi,

foksiyone edilme bakımından kuruluşun değeri, uslub yönünden süslemesinin başarısı açıklanacak, Selçuk mimarî tarihi bakımından Külliyenin tesisindeki anlam gün ışığına çıkarılacaktır.

Sunduğumuz bu yazıların programını, Rölövesinin hazırlanış sırasına uyarak, külliye dahil binaların genel oturuşuna kısaca deyindikten sonra, Medrese binasını, Türbe mimarisini, Cami yapısını ve en son olarak da, Hamam binasını anlatmak yoluyla bir sıralamaya koymuş bulunuyoruz, yalnız; yazılı ifadelerimiz daima kısa olacaktır. Çünkü, sunduğumuz Rölöveler, esasında konuyu okuyucularımıza bütün açıklığıyla tanıttacaktır.

Kayseri'de Hunad Mimarî Külliyesinin Kuruluşu:

Sunduğumuz Rölöve'nin (1 - 3) plaşlarında ifade etmeye çalıştığımız durumun gösterişini yapan pespektif resimler ve plân çatkılarında da anlaşılacağı üzere, külliyenin esas yapı unsurunu, geniş sahalar kaplıyan ve büyük kütleleriyle varlık yaratan medrese ve cami binalarıdır. Bunlar istenilen yönde kurulmuş esas tesislerdir.

Türbe binası bazı müelliflerce bu külliye ikinci bir kademe yapı halinde ve ek olarak takıldığı tahmin edilmektedir.

Hamam binası ise, kuruluş yönü bakımından bu binalara oldukça farklı oturduğundan ve bilhassa Külhan tesisinin bir parçasının külliyenin cami kitlesi altına raslamış olmasıyla yıktırılmış bulunduğu zannı üzerine, külliyenin ilk binalarından olacağı tahmini ileri sürülmüştür.

Esasen bu anlamdaki külliye tesislerinde, yapı şantiyesinin günlük ihtiyacı ola-

rak hamamlarla, aş evlerinin ve bazı yerlerde de menzlihanelerin, ilk olarak kurulduklarını, bir gelenek olarak kabul eden rivayetler vardır.

Medrese ile cami yapıların oturtulduğu Kayseri'deki kible yönünün esas tutulduğu anlaşılmıştır. Plân tertibinde cami ile medrese bina kitlelerinin etrafı, tamamen açık serbest bina şeklinde olmaları düşünüldüğü halde, fonksiyon bakımından birbirlerine bağlanmaları gerekli kısımlar küçük ölçüye indirilerek, bitişik yapı durumunda tatbik olunmuştur. Kısa bir zaman sonra ortaya çıkan lüzum dolayısıyla bu bitişme yerine, türbe binasının oturtulması düşünülmüş olduğundan medrese ile caminin bu yönden bağlantıları kesilmiştir.

Araya kurulan türbe binasının iç kullanışı, doğrudan doğruya medreseye ve dış yapı ve mimari kütleleriyle cami'de orta avlu daki yerde külliyeyle bağlanmıştır.

Medrese ile camii'nin esas giriş Tak - kapıları, batı yöne kurulmuştur. Bu kuruluştan çıkarılacak enlam, şehrin iç kalesi yakınına ve önemli kapısı karşısına kurulmuş olan bu külliye'nin 13. Y. Y. şehrinin esaslı bir sipülasyonuna bağlı olduğunu anlatmakla beraber, burada değerli bir yer tuttuğu da anlaşılmaktadır. Külliye binalarından hamamın da giriş yerleri bu taraftadır. Camii'nin doğu tarafında bir Tak - kapısı varsa da bu hem kible duvarına paralel akislara yakın ve hem de camii'nin köşesine raslamaktadır. Doğu kapısının ikinci derecede bir kuruluş olması daima düşünülebilir.

Medresenin mimarî değeri üstün ön yüzü de, esaslı sirkülasyon alanının bulunduğunu tahmin ettiğimiz batı tarafına kurulmuştur. bu hal köşelerindeki ve duvar ortalarındaki destek kulelerini yuvarlak gövdeli oluşundan da anlaşılmaktadır.

Medresenin doğu duvarıyla camii'nin kuzey duvarının iki kanadını çevrelediği alanın da, bir çeşit avlu şeklinde kullanıldığı anlaşılmaktadır. Çünkü, medresenin bu tarafına açılan bir takım küçük çapta kapı ve pencereleri bulunur. Arka avludan daha sonraları camii'nin orta nefhine (sahnına) ulaşan bir de küçük giriş

yeri yapılmıştır. Bilhassa Türbe binasının medrese ile cami bağlantısını kesmesi dolayısıyla, bu kapının yapılmasına ihtiyaç hasıl olmuştur. Bu kapı yapı ve mimari şekline göre, XIV. Yüz yıldan daha evvel olamaz.

Camii'nin batı yüzü, medresenin batı yüzü gibi işlek bir alana bakmasıyla esas cephe olarak kurulduğu anlaşılmaktadır. Medresenin buradaki yarım kuleleri, camii'nin de beden kuleleri gibi, yuvarlak gövdelidir. Duvar yüzlerinin kaplamasında, bulunduğu mevkiye lââyık itinalı bir işçilik gösterir. Buradaki Tak - kapısı da esaslı meydana lââyık yapıdadır. Üzerindeki tarih kitâbesinde, zamanında hüküm süren sultanın isim ve sıfatları da, yer almaktadır.

Bir bakıma, külliye arasında sonradan, hasis düşüncelerle Hamam binasının yerleştirilmiş olacağı da müteala edilebilir. Bir başka deyimle Hamam binası, bu yere oturtulmakta acele edilmiş bir gelişme güzellik ile, alanın cami önündeki dar durum ortaya çıkarmıştır. Lüzuma binanın yıkılmış bulunan külhan kısmında basit bir sondaj ile tahkik edilip açıklanması hamamın eskilik veya yenilik durumunu kesin olarak hal edebilecektir.

Bu tip külliyelerde camii'nin mihrap duvarının ön sahasında mezarların bulunması adet iken, burada Türbe ile mezarlar külliyesinin ortasına alınmıştır. Camii'nin güney taraf alanı değer taşıyan bir saha olduğu da anlaşılmaktadır.

Camii'nin doğu tarafında bulunan ikinci derecedeki Tak - Kapısıyla, bu kısım yüzünün, bir yolla veya küçük bir alanla ilgili olduğunu da anlatmaktadır.

Özet olarak diyebiliriz ki; Kayseri'deki Hunad Külliyesi XIII. Y. Y. şehrinde, şehir surları ve iç kalesiyle geniş ölçüde ilgili bir sahaya, minasebetli olarak kurulmuş bir tesistir. Süslü yüzleriyle, metin yapı kütleleriyle bulunduğu alana kıymet kazandıran bir mimarî anıttır. Hunad mimari külliyesinin bu kuruluşun XIII. Y.Y. Anadolu şehirleri içinde ve kenarında, kurula gelmiş Selçuklu İmaret nizamlarının olgun bir karakterini de göstermektedir.

Bu haliyle medrese ve camii'nin ilk düşünülmüş bir program ile gerçekleştirildiği, Türbenin arazideki ihtiyaçla, bu yeyere kurulduğu ve hamam binasının ise, daha eski veya daha sonra buradada mevki aldığını düşünebiliriz.

Sunduğumuz 1 numaralı resmin incelenmesinden anlaşılacağı üzere 20. yüz yılının başında medrese, türbe, cami ve hamamın birbirine en yakın oldukları alan, cami ve medrese hayatıyla uygun bir şekilde çevre duvarlarıyla düzenlenmiş ve müsait bir saha olduğu görülmektedir. Hazirenin genişlemesi dolayısıyla bazı mezarların bu alana da yayıldığı görülmüyor. Bu durumyla Külliye şehrin buradaki siklasyonunun hareket ve ağırlığından bir dereceye kadar kurtarılmıştır. Bugün tamamen bu düşüncenin tersine olarak, külliye işlek bir asfalt yolun kenarında ve küçük çapta bir asfalt alanın üstüne düşürülmüştür.

Çevresinde geniş yeşil alanlarla süku-netli bir mühit isteyen bu külliye, her husta insan kaynaşmalarına sahne olan çok hareketli bir alanda ve tarihi kuruluşundaki anlamdan uzak bir duruma düşürülmüştür.

Yenileşmekte olan orta çağ Anadolu şehirlerindeki tarih armağanı yapıların, böyle modern şehir tesisleriyle yanyana ve iç, içe bırakılmaları onların tarihi anlamlarını zayıflatmaktadır (Bakınız Res. 2).

Kayseri'de Hunad Medresesi:

Plân tertibi itibariyle dıştan dikdörtken bir çerçeve içine sığdırılmış, iki eyvanlı medreselerdendir. Ortasında, kenarları yüksek Revaklarla çevrili bir avlusu bulunmaktadır. Girişteki holün sağ tarafında bir mescit bölmesi, solda buna karşılık aynı şekilde bir başka bölme ve köşelere doğru iki tarafta, genişçe iki bölme daha bulunmaktadır. Giriş holü ve beş adet bölme, batı yüzü duvarının arka kısmına raslamaktadır.

Girişe göre, avlunun sağ ve solunda 8'erden 16 hücre yer almakta olup, cümle kapısı eyvanına karşılık, Baş Eyvan bulunmaktadır. Baş Eyvanın sağında iç, içe üç bölmeli bir kısım ile, türbe girişi ve solun-

da ise, Kare plânlı büyük kapalı derslane bölmesi vardır.

Avluyu çevreleyen revaklar, dörtköşe plânlı inşaaı ayaklara oturtulmuş aşağı seviyede kemerler ve yukarı seviyede tonozlarla, arkadaki duvar ve bedenlere bağlanmış bulunmaktadır. (Bakınız Planş 4-7, Res. 3, 4).

Medresenin kâgir yapı bünyesi, yonu taşı işçiliğinin üstün ve olgun örneklerini ihtiva eder. Kalın yapı şekline rağmen, hesaplı duvar, kemer ve tonoz örgüleriyle gösterişi, incelik yaratmaktadır. Bilhassa, batı taraf yüzü ortasındaki geniş kütleli Tak - Kapısı ve köşelerindeki yuvarlak kuleleriyle hareketli, ve zengin anlamlı bir kuruluşadır.

Cümle kapısının mihrabiyeli nişleri, basık kemerli esas girişi, Mugarnalı yarım yüz kubbesi, onu kavriyan çift sıra sivri kemerli alınlığı, bunları çerçevleyen geometrik süslü, kenar silmeleri ve dış köşelerindeki oyma süslü yarım sütunları, üst üste ve yanyana güzelliklerle, incelikler, sergisi halindedir. (Bakınız Planş 8, resim 5-7) cümle kapısının taç kısmı yıkılmış olduğundan kesin şekilde bugün görülemiyorsa da, Selçuk mimarisinin başka örneklerini hatırlayarak kapının esas şeklini hayal etmek imkânı vardır.

Batı yüzünün köşelerindeki kulelerin de, alttan kare plânlı oldukları ve üst baştan da silmeli, şerit yastıklar üzerinde sivri külahlı buldukları tahmin edilebilir. Batı yüzü duvarının üst başının, cümle kapısı üstünden dönüp devam eden bir korniş ile şeritlenip, dendanelerle korkuluklandığı anlaşılmaktadır.

Rrevaklarına gelince : Kapı eyvanı, sade ifadesiyle içten, avluyu çevreleyen Revak kemerlerine uyduğu gibi, iç kemeri keskin prafilli çift sıra kemerli açıklığıyla, kenarında sade ifadeli geometrik bir süs pervaz şeridiyle, mubalagasız bir güzellik ve zenginlik yaratır. Bu süslerde örgü ve profilasyon ifadesinin gücüyle, sadelik taşıyan taş yapı kuruluşuna bir sıcaklık katar. (Bakınız, planş, 9, resim 8, 9).

Başeyvan da, yüksek bir tak halinde süslü silmeli alın kemeriyle, geniş avluda

insanı kendine çeken bir unsur halindedir. Eyvan'ın derinliği bu takın yükselişi yanında adeta görünmez olur. (Bakınız planş 10, resim 10) İçindeki penceresi başlı başına monimantal bir varlık halindedir. Üst başında mugarnaslı yarım alnlık kubbesi, bunun da üstünde geometrik süslerle şeritvari işlenmiş sivri kemer kabartması ve daha üstünde, silmeli geniş bir pervaz çerçevesi, eyvan tonozunun özengisi üst başından devam edip bu kısmı taşlar. Bu pencerenin yan söğeleri de, özel bir silme ile şekillendirilmiştir. (Bakınız resim 11).

Baş eyvanın üst tonozu üç satıh halinde kırmalıdır. Yan duvarlarda kenarları geometrik geçme süslü çerçeveli dolap nişleri bulunur. (Bakınız resim 12) Baş eyvanın yüz kemeri, kemer ifadesini kuvvetlendirici şekilde keskin silmelidir. Dış çerçevesi geometrik geçme süsle bezelidir. Baş eyvan yanında büyük dersane ile diğer bölmeye açılan kapıların yapılışı da, bu yüzün ifadesini tamamlayan birer motif halindedirler. Basık kemerli kapı girişleri, kenarında ve üstünde keskin silmeli sivri kemerli çerçeveleriyle, sade ve sakin ifadeli avlu yapısına da zenginlik kazandırır. (Resim 13, 14).

Hücre girişlerinin kapı kenarları metin ve sade ifadeli. Bu kapılar duvar yüzlerine o şekilde kaynaştırılmışlardır, ki medrese yapısının ağır başlı ve ciddi gösterişine bütün özellikleriyle katılırlar. Revakların arkalarında ve alt hizalarında aynı şekil ve biçiminde yan yana duruşlarıyla bir sıra güzellik ve zenginlik anlamı yaratırlar. (Bakınız resim 15).

Revaklar, sade ve kalın yapılarıyla medrese içinde sağlamlık ve metanet hissini yaşatırlar. Revakların avlu yüzleri, biri tonoz kemeri diğeri de küçük bir dişle ileri çıkık durumda, kaş kemeriyle sıra açıklıklar halindedir. Üst başlarında geniş ve sade yapıda bir silme korkuluk bulunur. Bu silme duvar üstlerinden, eyvan yüzlerine dönerek, onları da üst başlarından taşlar. Baş eyvana yakın birinci revak ayaklarının üst başında, baş eyvan önünde ayrıca bir revak sırası yapacakmış gibi, karşılıklı iki kemer özengisinin ve kemer baş-

langıcının bulunduğu görülmektedir. Bunları, sayın Prof. Albert Gabriel'in *Monuments Turcs D'Anatolia* adlı eserinin 1. cildinde gösterdiği bir tamlama resminde, burada da bir revak sırasını kabul etmektedir. Bize kalırsa; duvar üstleri silme korkuluğunun bu özengilerden sonra da devam ederek eyvanların tacından geçirilmesiyle, eyvan önünün ayrıca revaklanmasına lüzum görülmediği, kesin olarak anlaşılmaktadır. Bu özengiler sonradan kullanılmadan bir ön düşüncenin kalıntısıdır. (Bakınız resim 3, 9, 10).

Yan hücrelerin duvar tonoz ve tabanları muntazam taş kaplıdır.

Dikkate şayen bir yapıda olan büyük dersanenin içi, özel bir mimari kuruluş ve çatkıdadır. Giriş kapısı üzerinde dört kemerle taşınır halde bir fener kısmı, diğer tarafından dilimli tonozlar çok muntazam bir yapı ve mimarlığın örneğidirler. (Bakınız resim 16).

Diğer taraftaki ve türbe girişi olan çok bölmeli yerde çeşitli tipte tonoz örtüleri ve buna uygun ışıklık fenerleri bulunur.

Hunat Medresesinin çeşitli yerlerinde görülen taş oymacılığıyla yapılmış süs kısımlarına ait desen örneklerini, yerlerinden istampaj almak suretiyle çizmiş bulunuyoruz. (Bakınız planş 11, 15) Bunların incelenmesinden de anlaşılacağı üzere, Hunat Medresesi mimarisini güzelleştirmek amacıyla tertiplenen süslerin taş bünye ile mutabakatı açıklıkla göze çarpmaktadır. Buradaki süsler daima ve daima mimari unsurların çatkı ve ifadelerini berraklaştıracak bir şekilde kullanılmıştır. Eserde genel olarak bir ağır başlılık sakin ve metin bir ifade vardır. Süs parçalarının tatbikinde bu hali bozucu işlenişlerden kaçınılmıştır.

Hunat Mimarı Külliyesinin, Mahperi Hatun Türbesi:

İç kısmıyla medrese binasına bağlı ve dış yüzüyle de cami'nin orta avlusunu süsleyen Türbe binası, başlı başına özel kuruluşta bir yapıdır. Olgun mimari karakterli anıtsal bir Selçuklu mezar kumbeti halinde, Sekiz köşeli bir binadır. Cami orta

avlusunun bir kenarında yüksek, geniş sıra halinde Mugarnas konsollu ve silmeli bir kaide üzerine oturtulan türbenin taban seviyesi, içten medreseye bağlantısı, merdivenli bir çıkış ile temin olunmuştur. İki binanın birbirlerine bağlantısı bir küçük ön oda ile ve iki geçitlidir. (Bakınız planş 16 ve resim 17-19). İçeri girildikte üç sanduka görülür. Bunlardan biri ve mescit salonunun ortasına rastlıyanı, Mahperi Hatun'a ait olup, Antik çağın lâhit kapısından yapılmıştır.

Giriş kapısı karşısına, taş oyma süslü mescidin mihrabı düşer. Bu mihrap sade yapıda ve fakat sıkı bir şekilde süslüdür. (Bakınız resim 20) Niş'inin yarım kubbesi mugarnaslı kenarları ve diğer tarafları geometrik süslüdür.

Türbenin iç kısım duvarları, yarım küre şeklinde olan kubbesi, muntazam kesme taşlarla kaplıdır. (Bakınız Planş 12, resim 21) Şakulî duvarlardan kubbeye geçmek için, sade şekilde tertiplenmiş üçken mugarnas ve dilimli bir silme ile, kasnak teşkil edilmiştir.

Mahperi Hatun Türbesinin dış yüzü ciddi ifadeli bir kuruluşta ise de, hatun türbesi olmakla, çok süslü bir tarzdadır.

Sekiz köşeli ve sekiz yüzlü olan dikey duvarlardan biri medreseye yapışıktır. Sekiz köşede, yuvarlak plânlı sütunçeler bulunmakta, her yüzünün kenar ve üst başları kademeli ikişer kemer çerçevesi ve üstlerinde üçken alınlıklarıyla süslüdür. Bunların üst başlarında Kürsi ayeti ile tertip edilmiş bir yazıt şeridi dolaşır. Daha üst başta, mugarnaslı bir saçak silmesi ile düz oluklu, kabartmalı ve zencerek motifli silme ile, pramit külahın düzeyine geçilmektedir (Bakınız planş, 18, resim 22-23).

Köşe sütunçelerinin üst başları ayrıca küçük sivri koni külahlarla taçlandırılmıştır. (Bakınız resim 24) Bu tarz köşe sütunçeleri ve onların başlık ve pabuçları, Osmanlı mimarisinin Türbe cephesi tatbikatına da geçmiştir. İlk örneği de Kayserili bir sanatkâr olan Mimar Sinan'ın eserlerinde görmekteyiz.

Sekiz köşeli Türbe yüzlerinde ve kemer ortalarında, küçük sütunçelerle iki

açıklık halinde değerlendirilmiş pencere-ler, düz ve geniş yüzleri gösterişli bir hale getirmektedir. Kuruluş anlamı bakımından birbirinin aynı gibi duran her yüzün süsleri aslında, her sütünce ayrı, ayrı tertipte olduğu gibi, her kemer ve alınlıklar ayrı, ayrı süs düzeni gösterirler. Alt kaidenin geniş mugarnaslı konsolu ile üst saçığın ince mugarnaslı ve yazıt şeridi, eseri süsleme bakımından bir çerçeve içine alırlar.

Mahperi hatun türbesi dıştan muntazam ve kesme taş yapı bünyesine çok uygun olarak süslenmiştir. Bu süslemede mubalâğa yoktur. Süslerle dolu ve boş yüzler ahenkli parçalar halinde, bina kütleleri üzerinde taksim edilmişlerdir. Süsleme yapılan kısımlar, esas kâgir bünyeye geydirilmiş murassa bir geyim ve kuşam anlamındadır. Bir çokları geometrik tertipte ise de, kademeli yüzeyler şeklinde tertiplendiğinden türbenin dış görünüşüne oldukça plâstik bir anlam kazandırırılar. (Bakınız plâns 18-31) Geometrik geçme süslerle Rumî motiflerin işlenmesinde, ışık ve gölge tutucu profilyasyona önem verilmiş ve Mugarnas saçak dizilerinde, barok anlam yaşatılmıştır.

Kayseri'deki Hunat Camii:

Cami, plân bakımından dikdörtgen bir alan kaplar. Kalın çevre duvarlarının dış köşeleriyle aralarında yuvarlak ve dörtköşe plânlı destek kuleleri bulunur.

İç sahnlar, mihraptan geçen, kuzey ve güney aksına göre paralel Nefler halindedir. Ortadaki mihrap sahnı daha geniş olup diğer yan sahnlar ise dar mekanlar halindedirler (Bakınız planş 32).

Camii'nin geniş dam satını taşıyan beşik tonoz ve kemer ayakları tamamen kâgir bir yapı şeklindedir. Orta nef'in mihrap üstünde, kemerlerle taşınan köşeli kasnaklı bir kubbesi vardır. Bu kubbe, penceresizdir. Mihrap kubbesini taşıyan kuzey'deki kemer ve ayaklara paralel ve yine kuzeye doğru geniş açıklıkta iki kâgir kemer daha vardır ki burası, mihrap önü gibi yüksek yapıda tonozlarla örtülmüştür. (Bakınız resim : 24) Bu iki kemerin daha

kuzeyinde, dört köşeli bir mekân bulunurki burası, camii'nin orta aydınlık yeridir. Bu mekân sonradan büyük kubbe tarafından kapatılmıştır. Etrafında ikişer geniş açıklıkta kemer ile tonoz bulunur. (Bakınız resim 25) Işıklık fenar yerinin kuzey tarafı direk ve tonozlarla iki sahna bölünerek camii'nin iç mekanındaki diğer neflerin düzenine uydurulmuştur.

Yan neflere gelince; bunların üstleri çoğunlukla doğu ve batı yönünde ve bir kısmı da kuzey ve güney yönünde uzanan tonozlarla örtülüdür. Uzun tonozlar ayrıca, ara tahfif kemerleriyle de askıya alınmışlardır. Yan neflerde mihrab yönünde uzanan geçitleri sağlamak üzere ayaklardan ayaklara ve yan duvarlara atlayan engin yapıda kemerler bulunur. (Bakınız plâş 33 resim 26) Bütün kemer ve tonozlar sivri kemer şeklindedir.

Cami'nin iç bünyesinde süs elemanı olarak, intizamlı kuruluşdaki kemer sıralarından başka bir şey yoktur. Bilhassa yüksek kemer ve tonozların ağızlarında, bir nevi mahmuz teşkil eden dışa dönük konsollu özençiler, ayrıca bir güzellik yaratmaktadırlar. Cami içindeki süs konusuna alınabilecek ancak bir mihrap görülmektedir. Bu da, Ulu Camii içinde küçük, sade kalan bir parçadır. Kible duvarındaki geniş ve kalın kemer ayağının içine yerleştirilmiş olan bu mihrabın, geometrik teripde, sade geçmeli genişçe bir çerçevesi, meması (Teyet) kemerli bir alınlık içinde de, mugarnas süslü bir yarım kubbesi, altında nişli, hücre kısmı, kemer özençilerinde yaprak süslü başlıkları ve helozon gövdeli sütunçeleri bulunmaktadır. (Bakınız Resim 27, 28) Mihraba yakın mevkide yer almış ve yüzü sonradan yağlı boya sürülerek değiştirilmiş olan ahşap menber de camii'nin süslü elemanlarından biridir (Bakınız resim 29).

Yine süslü elamanlardan biri de, camii'nin kuzeyden girişini sağlayan bir kargir kapı tesisidir. Bu kapının XIV. Y. Y. kurulmuş olduğunu benzeri diğer eserlerle kıyaslayarak tahmin etmekteyiz. İçe bakan alınlık kemerinde, mugarnaslı bir ya-

rım kubbesi bulunmaktadır (Bakınız plâş 36, resim 30, 31).

Camii'nin iç kısmından değiştirilerek Türbe ve orta avlu halinde hazireye ayrılan kısım, hakikat halde bir kısım neflerin kuzey ucundan koparılarak tesis olunmuştur. Buradan iki ayak ve ara kemeriyle kuzey - güney yönünde uzanan üç tonoz kaldırılarak, kalan tarafları orta avluyu revakla iki yönden çerçevelemiştir. Buradaki dış duvar parçasıda, bir nevi ihata duvarı haline getirilerek hazireyi tutmuştur.

Hazire avlusu evvelce, önleri açık şekilde revaklarla camii'ye bağlykan, doğu yönden birinci sıra ve güney yönden de ikinci sıra kemerler arası, kakir duvar ve pencerelerle kapatılarak, camii iç mekanı, orta avludan ayrılmıştır. Bu kapatma tesisinin yapı ve mimari bünyesine göre, kuruluşu, XVIII. Y. Y. da olsa gerektir.

Camide dış mimarî düzen, oldukça sade ve metin anlamlıdır. Bütün yüzler düzgün yonu taşıyla kaplıdır. Köşe ve duvar ortalarına düşen destek kulelerinin yapı işçiliği üstün bir incelik ve olgunluk gösterirler. Duvar üst başlarının ne şekilde korkuluklandırıldığını tahmin etmek güçtür. (Bakınız resim 32).

Hunad Camii'nde mimari sanat anlamı yönünden büyük değer taşıyan elemanlar, yüzleri süsleyen tak - kapılardır. Bunlardan biri doğuda ve diğeri de batı yönindedir. (Bakınız plâş 34, 35 de resim 33, 36) her ikisinin yapı özelliği birbirine yakındır. Giriş kısmı yanlarında Mihrabi-yeleri ve bu mihrabiye üstünde mugarnaslı yarım kubbeleri vardır. Kenar çerçeveleri geometrik düzende süslüdür. Geçme süslerin plastik şekilleri ciddi bir yapıya yakışır durumdadır. Süslemede fazla iddia ve mubaala görülmez. Süsleme elemanları mimari kütleye anlam kazandırmak ve incelik temin etmek amacıyla tatbik olunmuştur.

Batı yönündeki Tak - kapı, doğudakine nazaran, daha büyük ve daha itinalı bir süsleme komposisyonundadır (Bakınız plâş 38-41).

Doğudaki kapının kitle şeklinde söğefarkları vardır. Süslemede de ikinci dere-

cede bir takım vasıflar taşır sadeliktedir. Tak - Kapıların her ikisinde de taş işçiliği aynı olgunluk ve ustalıktadır. çok üstün bir maharetle başarılmış yapılar olarak görülürler.

Hunad Camii'nin esasta minaresi yoktur. Kuzey duvarından dama çıkan bir merdivenden faydalanılıp binanın en yüksek köşesinden ezan okunduğu anlaşılmaktadır.

Batı tarafındaki Tak - Kapının üzerinde görülen köşk minare ile, onun yanında kurulu taş minare, XVIII. veya XVII. Y. Y. larda camiye ilâve olarak yapılmışlardır.

Hunad Camii dam örtülerinin, taş döşemeli oldukları, onarım ve restorasyonlar sırasında görülmüştür. Tarafımdan Vakıflar idaresine yapılan dam örtüsü Restorasyon'u projelerinin hazırlanması sırasında bu husus yerinde görülerek gerçekleştirilmiştir.

Mihrap üstü kubbesinin eski şeklinde restore edilmesi için de, yerinde etüt yapılmıştır. Bunun Selçuklu hanları dua kubelerinde olduğu gibi, Külahlı şekilde restorasyon projesine konulması düşünülmüşse de cesaret edilip tatbikatı yapılamamıştır.

Son zamanlarda tarihi anıtlardan bilhassa camilerde, kurtarıcı ve modern icaplara ve ihtiyaçlara uydurmak düşüncesiyle halk ve hayır dernekleri tarafından onarım ve restorasyonlar yapılmaktadır. Bu işler, çok defa tarihi eserlerin mimari değerlerini bozucu olmaktadır. Bu keyfiyeti belirten raporlarımı, bu çeşit anıtların kurucusu makamlara duyurmuş bulunuyoruz.

Hunad Camiinde de son zamanlarda, batı taraftan girişin içine rashyan revak altı döşemesi, anıta uyumayan bir şekilde siyah ve beyaz mermerle döşenmiştir. Camii harimi dahilindeki döşeme zeminleri, cemaatin rahat ibadetlerini sağlamak amacıyla, ahşap döşeme haline getirilmiştir.

Peryodik bir ilâve olan ve tarihi binaya yakışıklı bulunan, eski müezzin mahfilleri ile, mihrap sahnı yakınındaki, yine ahşaptan maksûre sekileri, mermer mal-

zeme ile ve beton dökümle değiştirilmişlerdir.

Vakıflar idaresinin son zamanlarda külliye üzerinde yapmış olduğu onarım ve restorasyonların, eseri kurtarıcı ve tarihi hüviyetini'de muhafaza edici olduğunu burada bildirmek mecburiyetindeyim. Hayır sever Halkın yaptırdığı işlerin de, bu şekle sokulmasını temenni ederim.

Tarihi anıtların kurtarılmasını ve bu yüzyılın insanın kullanmasına elverişli hale getirilmesini isteyenlerdenim. Hayır sahibi kişilerin bu yoldaki çabalarına, anıtların sahibi olan resmi müesseselerce rehberlik edilerek eserlerin lehinde kullanılmasının lüzumun'da inanıyorum.

Bu anıtlar amme hizmetlerine tahsis olunmuşlardır. Fakat, onların tarihî ve mimarî san'at bünyelerine ulu orta, kişi veya derneklerin el atmaları doğru değildir. Hayır işlemek amacıyla yapılan bu mudahaleler çok defa, tarih ve sanat değerlerimizi bozucu ve tahrip edici olmaktadır.

Bu defa değer ve özelliklerini bilim dünyası iftaharla tanıtmağa çalıştığımız Hunad Mimarî külliyesinin bu yazıları arasında bu kadarcık olsun dertlerimizin açıklanmasını lüzumlu bulmaktayız. Sayın hayır derneklerini bu konuda uyarır ve doğru ve hakiki yola çağırırız.

Kayseri'de Hunad külliyesinin hamam binası:

Hamam binası, 1956 senesinde, gayrimenkul Eski Eserler ve Anıtlar Yüksek Kurulu'nun isteği üzerine tarafımızdan rölöve edilmiştir. Yukareaki yazılarımızda açıkladığımız gibi, Hamam binasının oturuşu, külliyenin diğer binalara nazaran oldukça çarpık düşmektedir. Bunun nedenlerini açıklamağa çalıştık. Gerek külliyenin binalarından evvel ve gerek sonra yapılmış olsun mimarî külliye dahil bir binadır.

Hamamın plân özelliği, çifte hamam şeklinde kurulmuş olmasındadır. Bütün büyük çaptaki Türk hamamları gibi plân tertibinde, erkekler bölümü daha geniş ve tam kuruluşta, ve kadınlar tarafı ise daha tasarruflu ve küçük tertip plândadır.

Hamam binası kurulduğu günden beri bütün hızıyla kullanıla gelmekte olması dolayısıyla, bilhassa giriş ve soyunma yerlerinde, günlük ihtiyaçlara göre devamlı olarak yapılan tadil ve onarımlar buraların aslı durumunu tanınmıyacak kadar değişikliğe uğratmıştır. (Bakınız plânş 42).

Hamam plânında erkekler kısmı soyunma yerinden sonra bir ılık kısım vardır. Burada basit hizmetler için ayrı küçük bölmeler görülür. Yıkanma yerinde, dört derin tonozlu seki ile, dört adet üzerleri küçük kubbeyle örtülü halvet odaları bulunur. Sekiler ortasındaki mekânın üstünde ortası tek fener delikli yüksekçe bir kubbesi bulunduğu ve zemininde de sekiz köşeli bir göbek taşının yer aldığı görülmektedir.

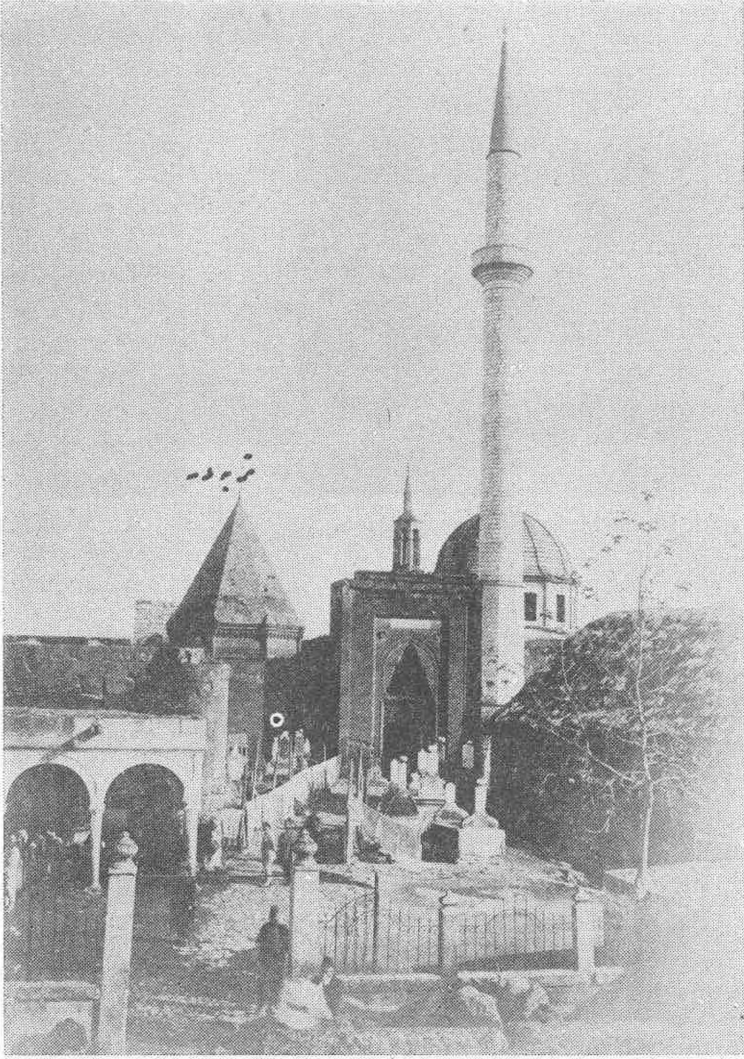
Kadınlar bölümünün giriş yerinde uzun tonozlu sade bir yapı, bu binaya ek olarak kurulmuştur. Bu giriş yerinden bir kapı ile, üzeri yüksek tonozlu soyunma yerine ulaşılır. Buradan da bir kapıyla kadınlar kısmının ılıklığına girilir.

Ilık kısmının üzeri iki ara kemerle etraf duvarlara basan yan, yana üç küçük kubbe ile örtülmüştür.

Yıkanma yeri üç derin donozlu seki ve iki adet de halvet odasını kapsar. Nişler önündeki mekanın üstü yüksekçe bir kubbe ve odaların üstü de, iki küçük kubbe ile örtülüdür.

Bütün yıkanma kısımlarının güney duvarı dibinde ve yapı boyunca uzanan, su hazneleriyle, külhan teşkilâtı ve yakacak depoları yer almaktadır. (Bakınız plânş 43, 47). Hunad külliyesi hamam binası dış yapı karakterinde, bütün Türk hamamlarında olduğu gibi ulu orta görünüştedir. (Bakınız resim 37). Bu haliyle düzensiz yapı karakteri gösteren külliyenin öteki binaları arasında ve yanında iyi bir şekilde görülmemektedir. Hamam binasının bu görünüşünün nedenleri arasında, ilk yapıldığı günden bu yana geçirdiği onarım ve değişikliklerin de rolü vardır.

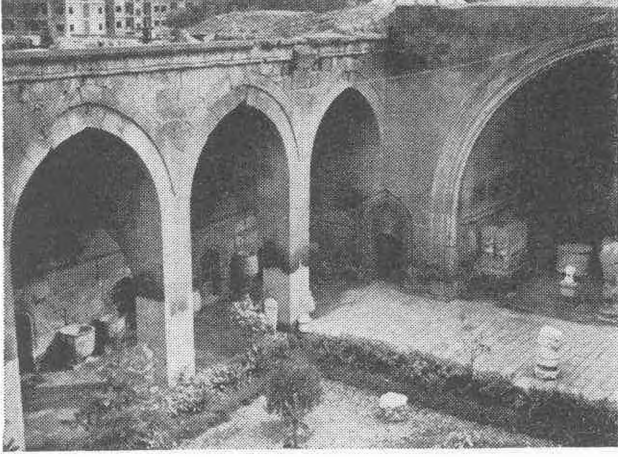
Kayseri'deki Hunad külliyesi hamamı plân ve gerek yapı karakterinde Selçuklu çağı mimarî özelliklerini taşımaktadır. Bu çağda yapıldığı kesin olarak bilinen Kayseri'deki Kelük ve Konya'daki Sahibata Hamamlarına tamamen uymaktadır.



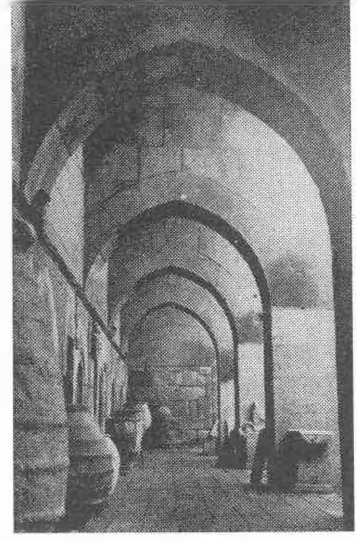
Res. 1 — Kayseri, Hunad Külliyesi Camii girişinin 20. y.y. başındaki durumu



Res. 2 — Kayseri, Hunad Medresesi batı yüzü.



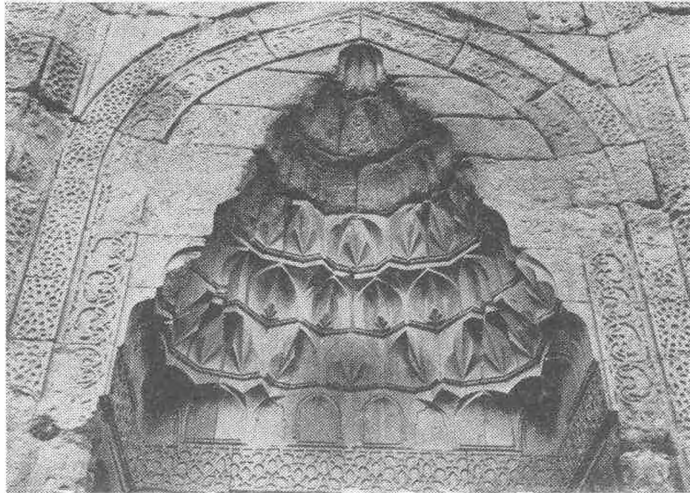
Res. 3 — Kayseri, Hunad Medresesi Avlu Revakları.



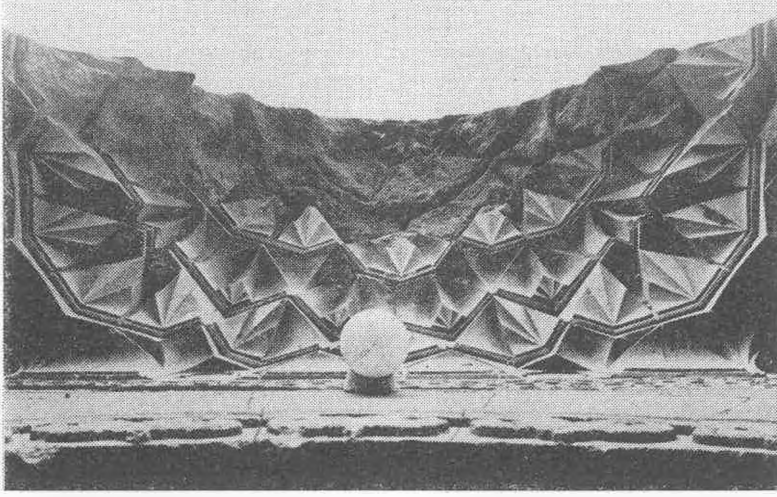
Res. 4 — Kayseri, Hunad Medresesi Revak ayaklarının yan duvarlara bağlanışı



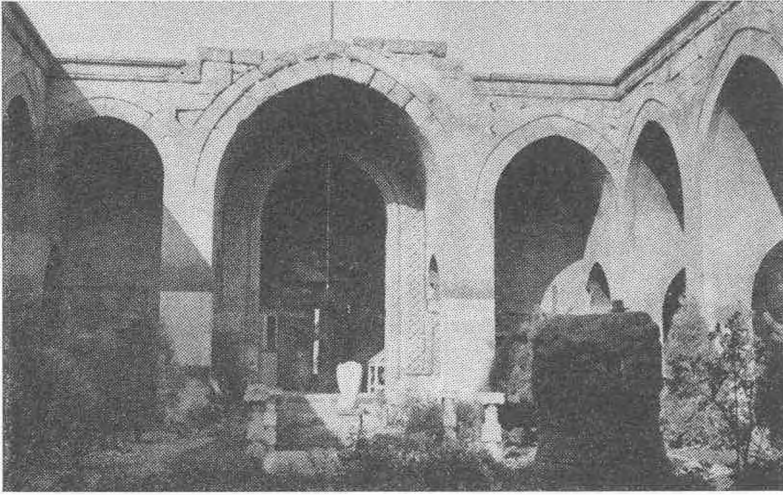
Res. 5 — Kayseri, Hunad Medresesi cümle kapısının dış yüzü



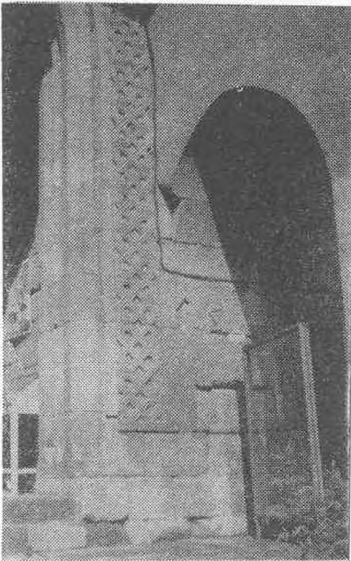
Res. 6 — Kayseri, Hunad Medresesi cümle kapısı üst başı.



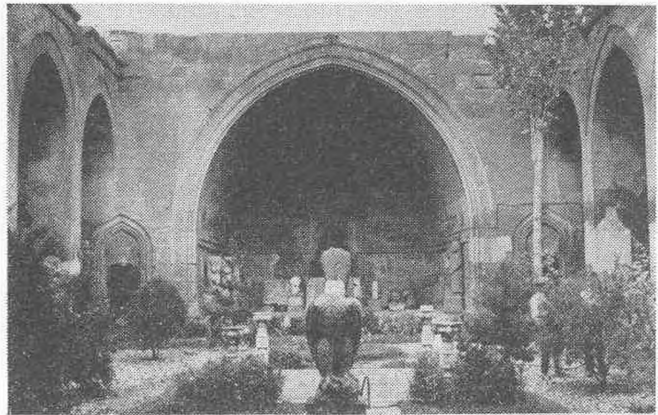
Res. 7 — Kayseri, Hunad Medresesi cümle kapısı mugarnası.



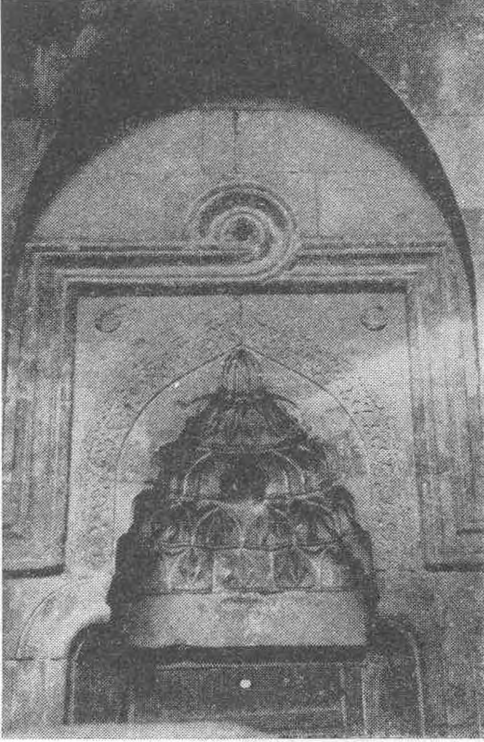
Res. 8 — Kayseri, Hunad Medresesi kapı eyvanı.



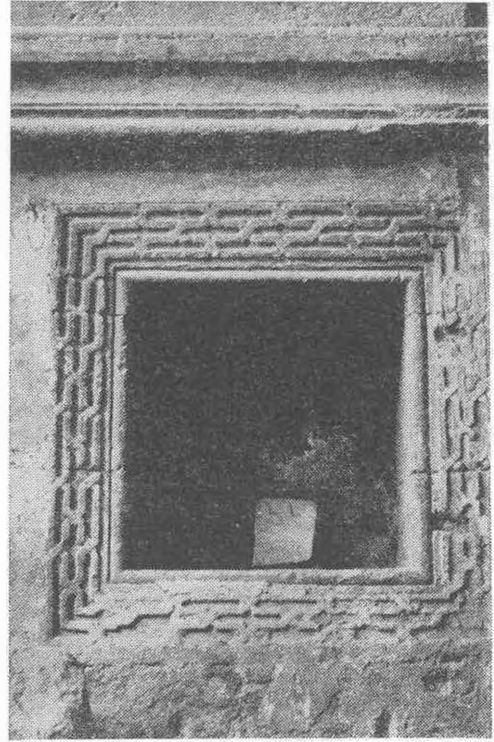
Res. 9 — Kayseri, Hunad Medresesi kapı eyvanı çerçeve süsleri.



Res. 10 — Kayseri, Hunad Medresesi baş eyvanı.



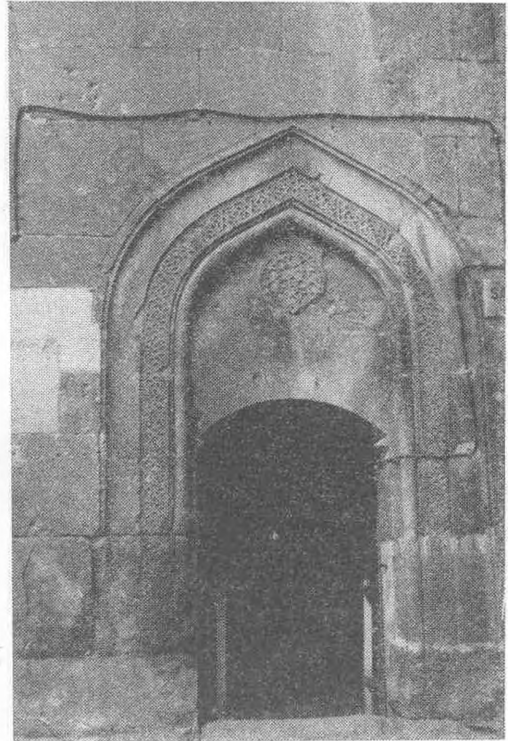
Res. 11 — Kayseri, Hunad Medresesi baş eyvanı pencere üst başı.



Res. 12 — Kayseri, Hunad Medresesi baş eyvanı dolap yerleri.



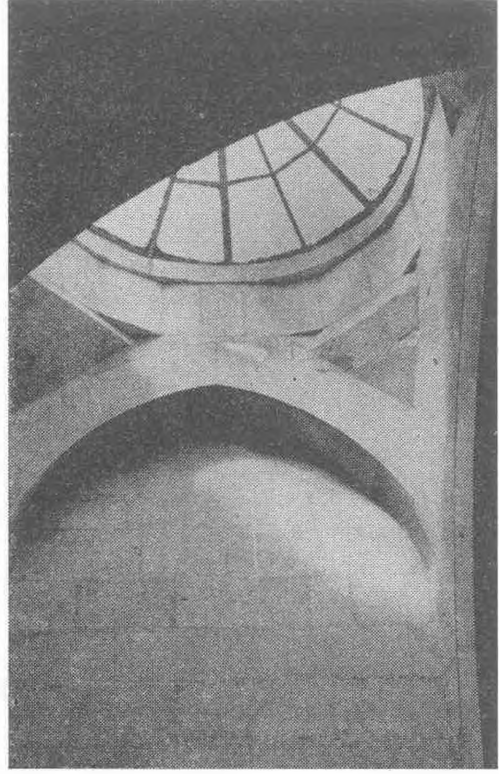
Res. 13 — Kayseri, Hunad Medresesi kapalı dersane girişi.



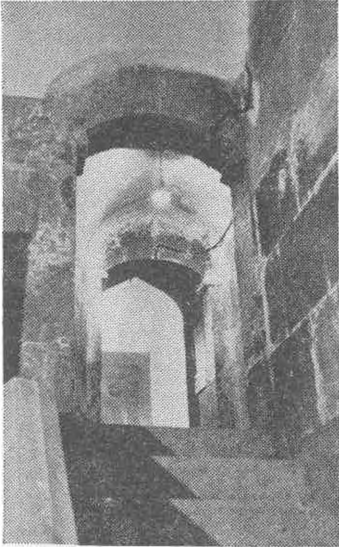
Res. 14 — Kayseri, Hunad Medresesi Türbe kısmı girişi.



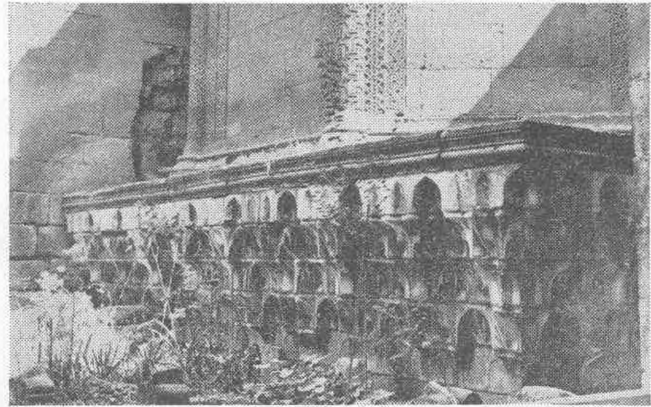
Res. 15 — Kayseri, Hunad Medresesi Hücre kapıları.



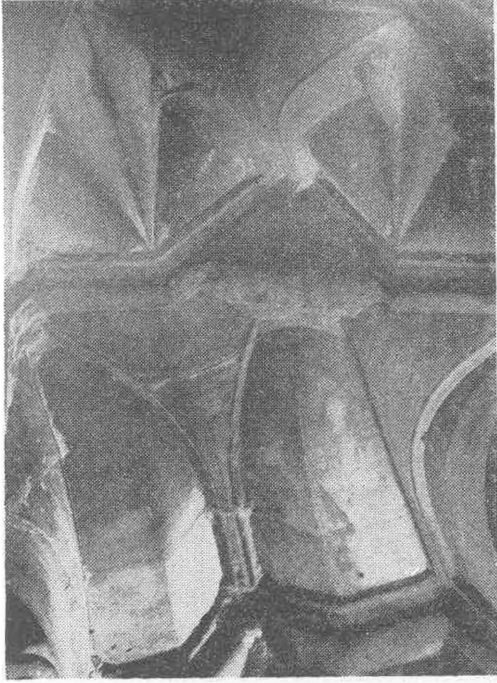
Res. 16 — Kayseri, Hunad Medresesi kapalı dershane ışıklığı.



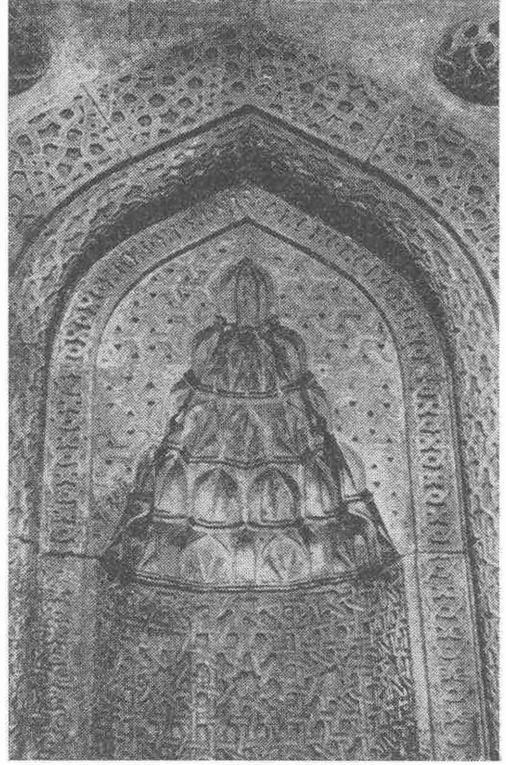
Res. 17 — Kayseri, Mahperi Hatun Türbesi girişi.



Res. 18 — Kayseri, Mahperi Hatun Türbesi kaidesinin mugarnası.



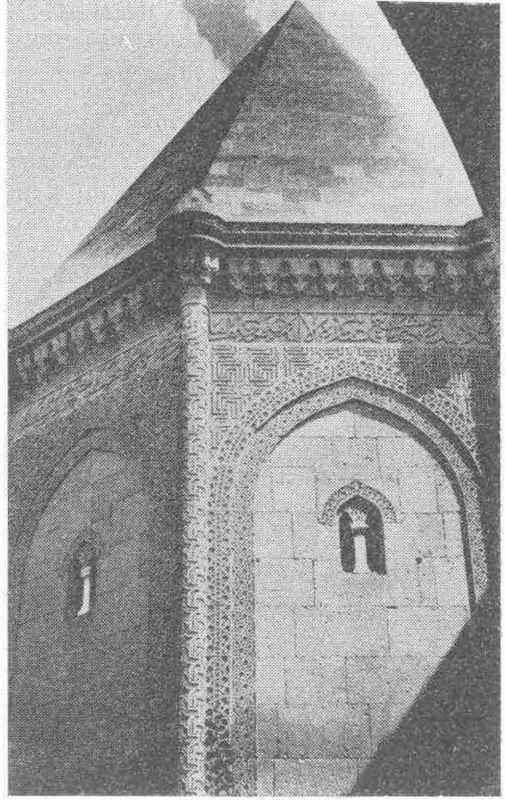
Res. 19 — Kayseri, Mahperi Hatun Türbesi kaidesinin detayı.



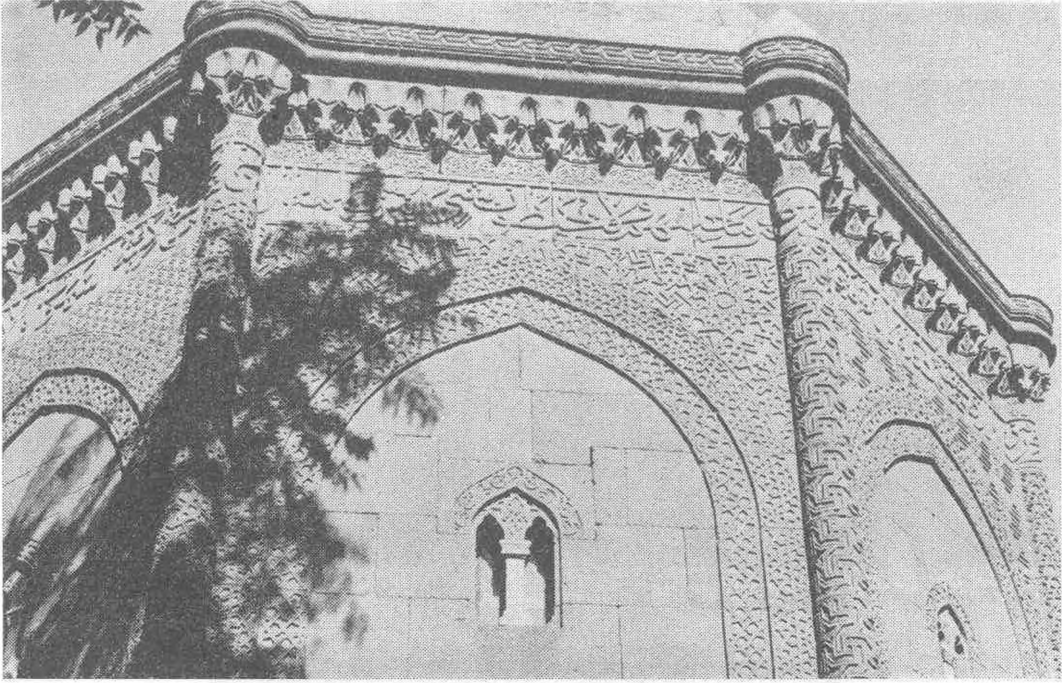
Res. 20 — Kayseri, Mahperi Hatun Türbesi mihrabı.



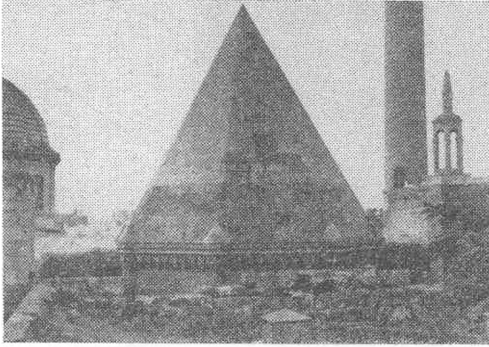
Res. 21 — Kayseri, Mahperi Hatun Türbesi Tambur ve kubbesi.



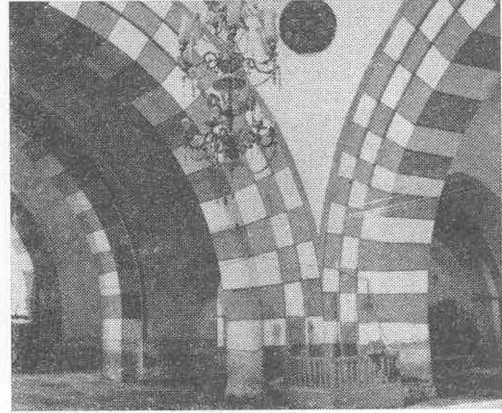
Res. 22 — Kayseri, Mahperi Hatun Türbesi Dış yüzü.



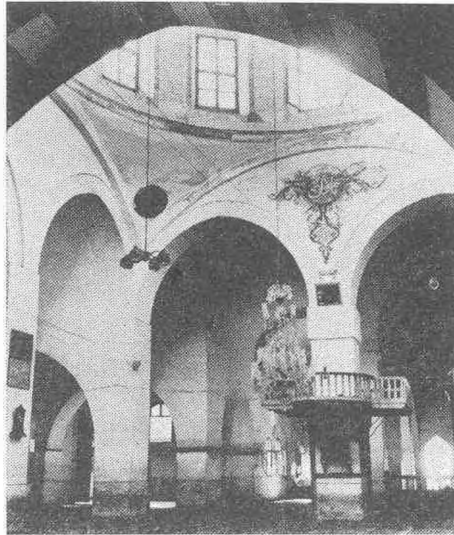
Res. 23 — Kayseri, Mahperi Hatun Türbesi dış yüzü saçak kısmı.



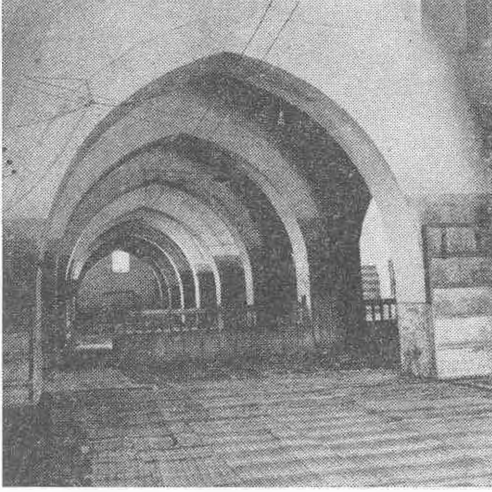
Res. 24 — Kayseri, Mahperi Hatun Türbesi külâhi.



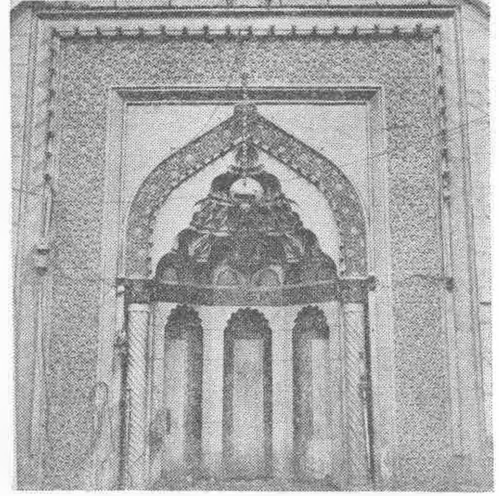
Res. 25 — Kayseri, Hunad Camii Mihrap üstü kubbesini taşıyan kemer ayakları.



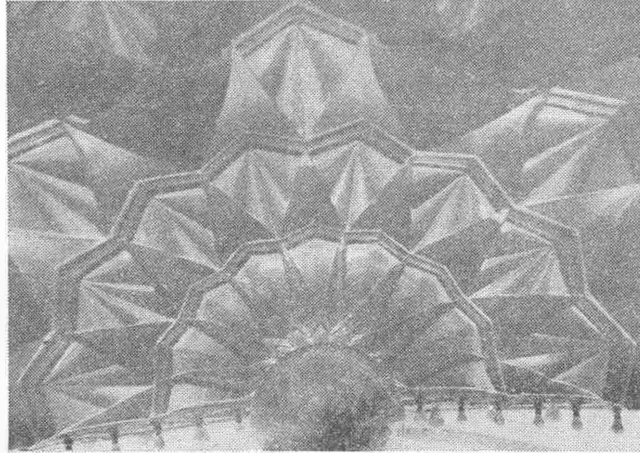
Res. 26 — Kayseri, Hunad Camii Orta aydınlık kısmı.



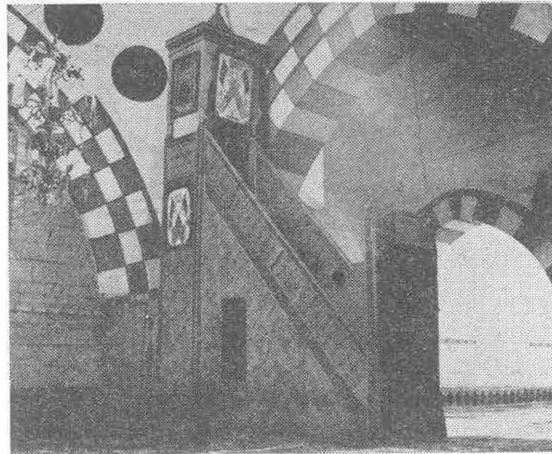
Res. 27 — Kayseri, Hunad Camii yan nefleri.



Res. 28 — Kayseri, Hunad Camii Mihrabı.



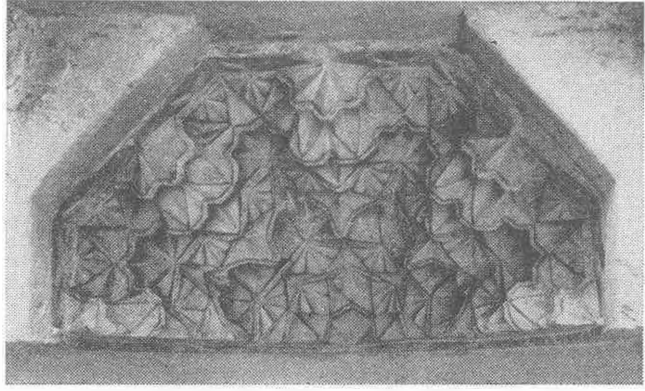
Res. 29 — Kayseri, Hunad Camii mihrabı Mugarnası.



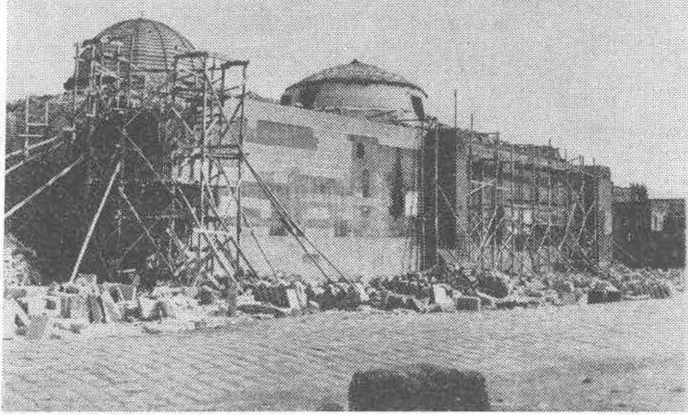
Res. 30 — Kayseri, Hunad Camii minberi.



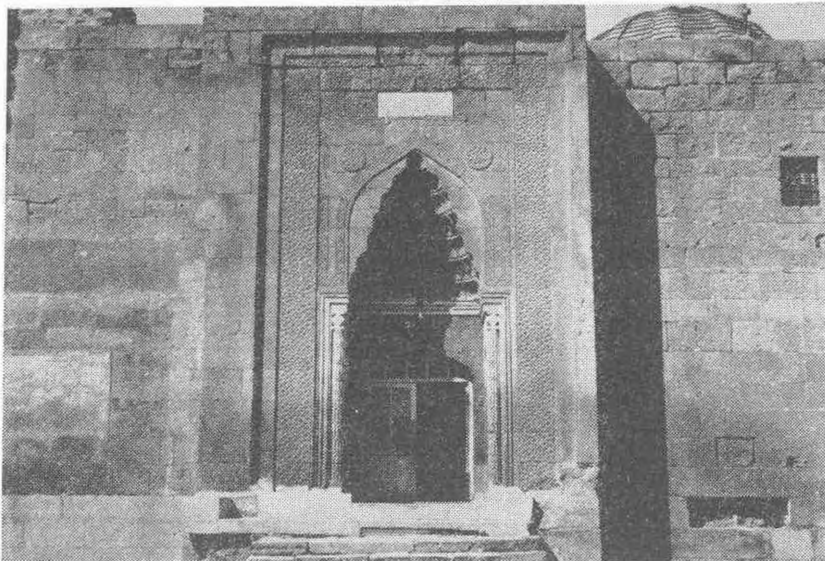
Res. 31 — Kayseri, Hunad Camii kuzey taraf kapısı iç kısmı.



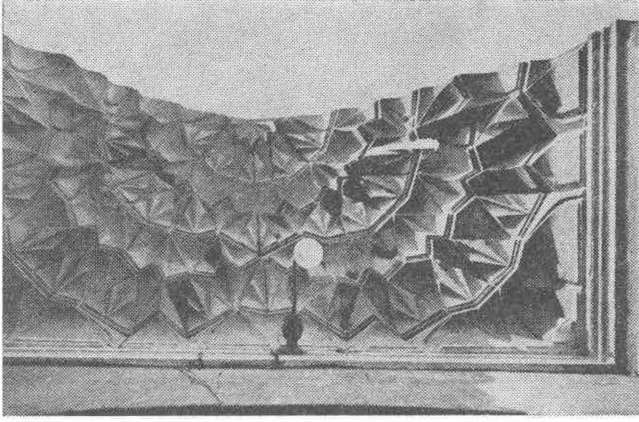
Res. 32 — Kayseri, Hunad Camii kuzey taraf kapısı mugarnası.



Res. 33 — Kayseri, Hunad Camii kible yüzü.



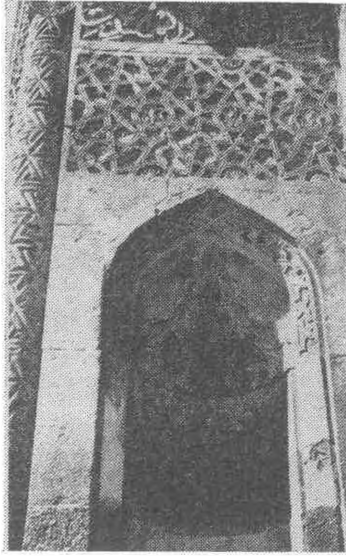
Res. 34 — Kayseri, Hunad Camii doğu Portali.



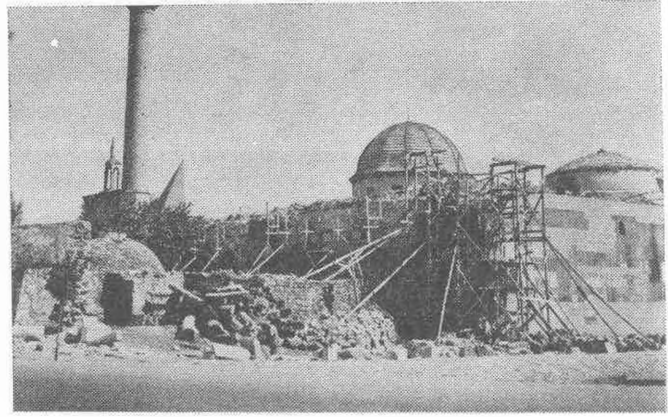
Res. 35 — Kayseri, Hunad Camii dođu portali mugarnası.



Res. 36 — Kayseri, Hunad Camii dođu Portali yan niřleri.



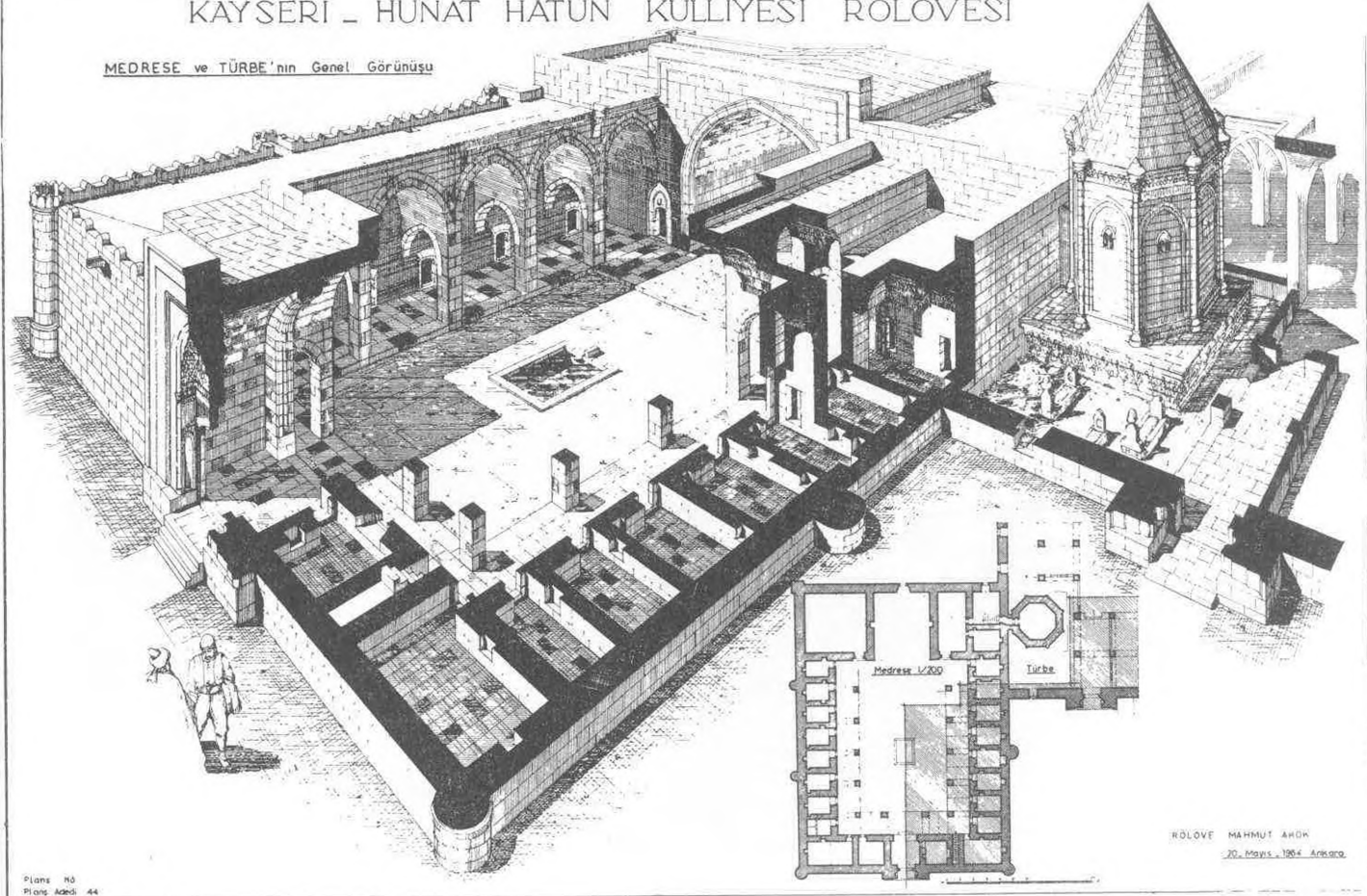
Res. 37 — Kayseri, Hunad Camii batı portali yan niřleri.



Res. 38 — Kayseri, Hunad Camii ve Hamamı.

KAYSERİ - HUNAT HATUN KULLİYESİ RÖLÖVESİ

MEDRESE ve TÜRBE'nin Genel Görünüşü



Plans 10
Plans Adedi 44

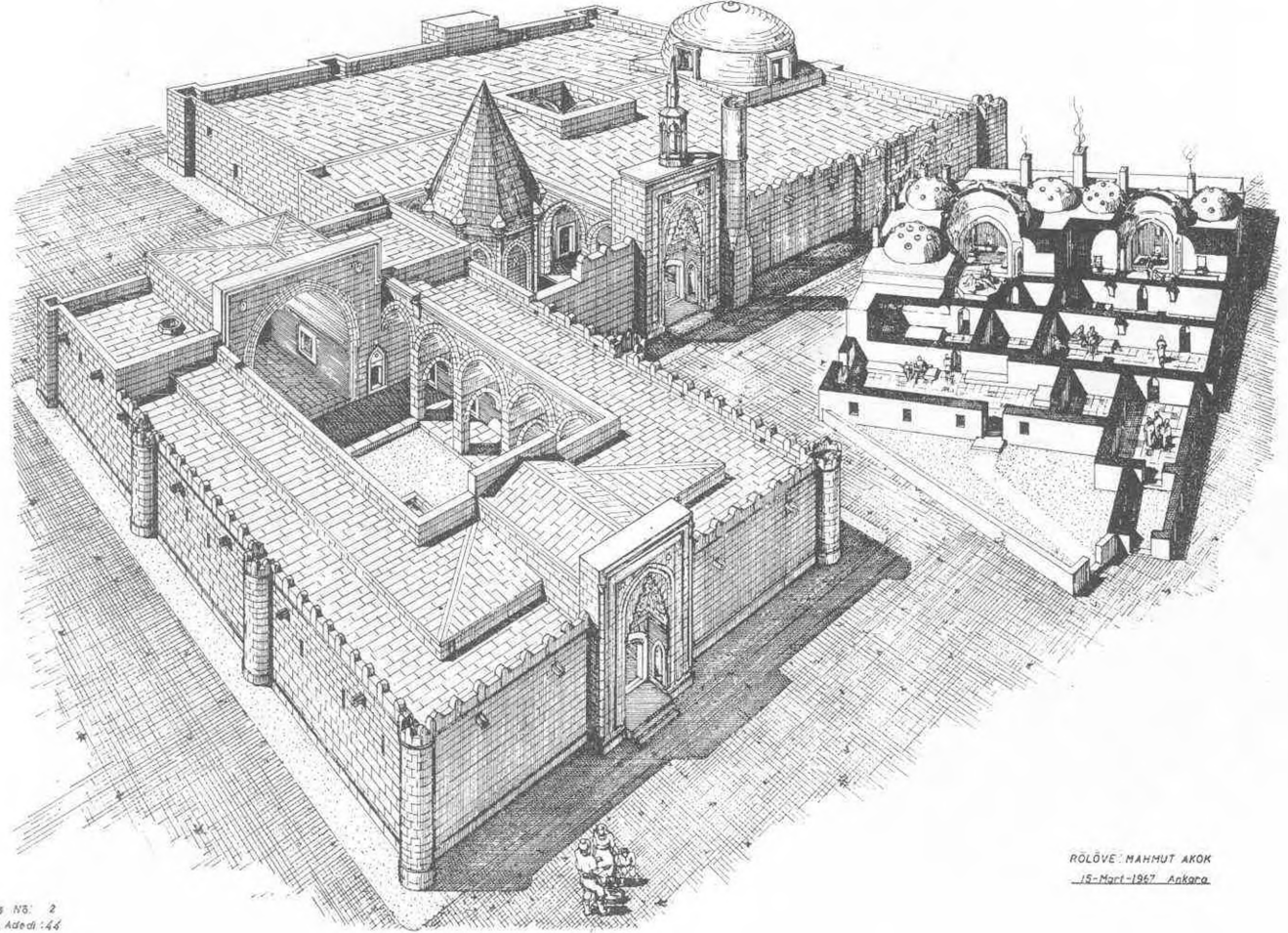
1/200 Çizim, Çizim ve Mesajlar Genel Müdürlüğü
Türkiye Cumhuriyeti

1/200 Çizim

Plinj. 1

KAYSERİ - HUNAT HATUN KÜLLİYESİ RÖLÖVESİ

MEDRESE, CAMİ ve HAMAMIN GENEL BÖRÜNÜSÜ

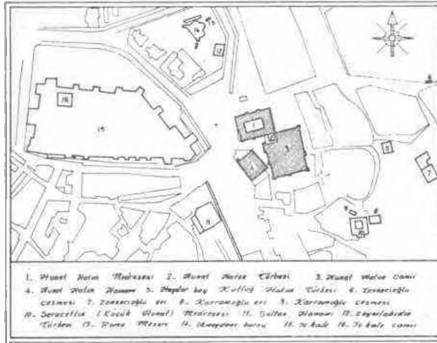


Plansı No: 2
Plansı Adedi: 46

RÖLÖVE MAHMUT AKOK
15-Mart-1967 Ankara

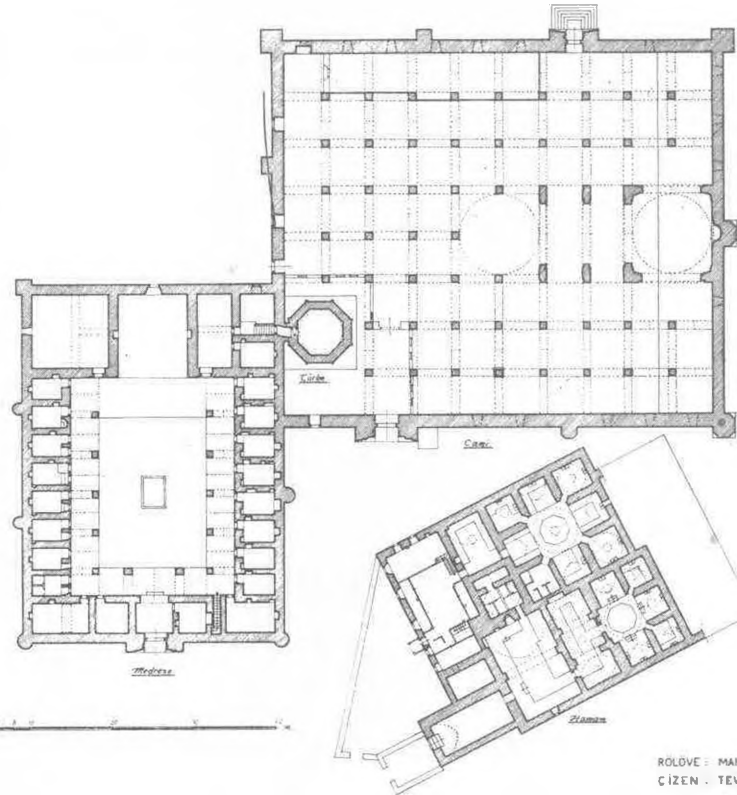
KAYSERİ - HUNAT HATUN KÜLLİYESİ RÖLÖVESİ

VAZİYET PLANI Mikyas: 1/200



1. Hunat Hatun Medresesi 2. Hunat Hatun Çarşısı 3. Hunat Hatun Camii
4. Hunat Hatun Hanımı 5. Şeyhoğlu Külliyesi 6. Zencirli Çarşısı 7. Zencirli Camii 8. Karamanlı Camii 9. Karamanlı Çarşısı
10. Sarıca Çarşısı 11. Koca Hüseyin Medresesi 12. Sultan Hanı 13. Şeyhoğlu Çarşısı 14. Şeyhoğlu Camii 15. Şeyhoğlu Hanı 16. Şeyhoğlu Çarşısı

Not: Çizimdeki ölçüler mikyasla 2:10
kare kartesizdir.

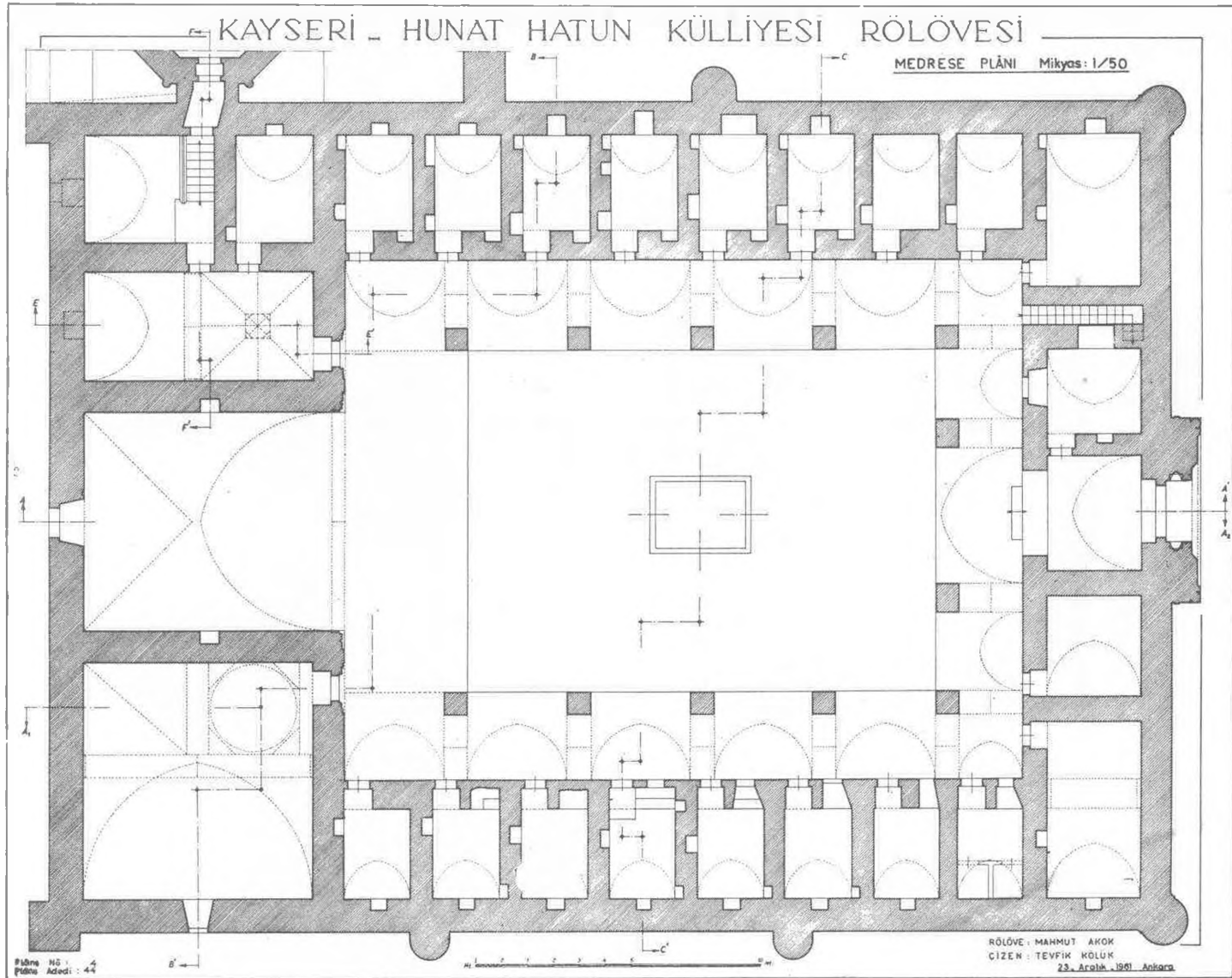


RÖLÖVE: MAHMET AKOK
ÇİZİM: TEVfik KÖLÜK

MART 1983 Ankara

Plan No 3
Plan Aneki 44

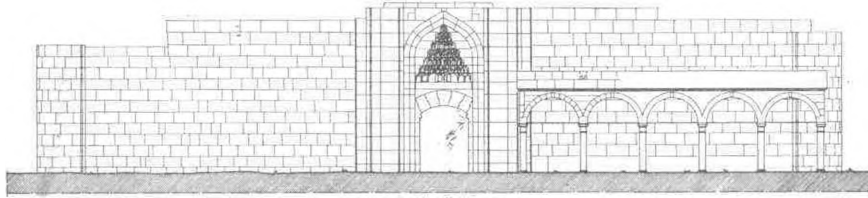
M. Akok



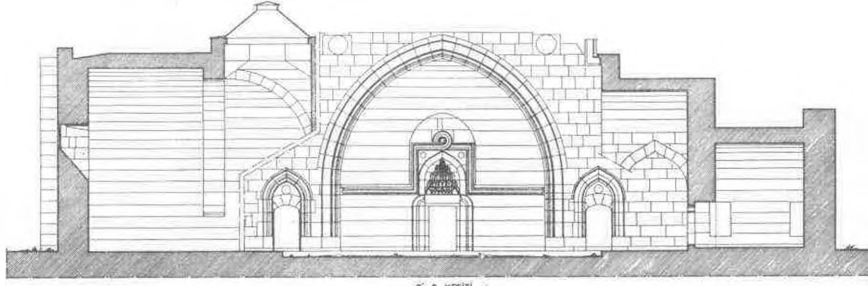
Plinj. 4

KAYSERİ - HUNAT HATUN KÜLLİYESİ RÖLÖVESİ

MEDRESE, Cephe ve Kesit Mik. 1/50



DE CEPHE



B-B KESİTİ

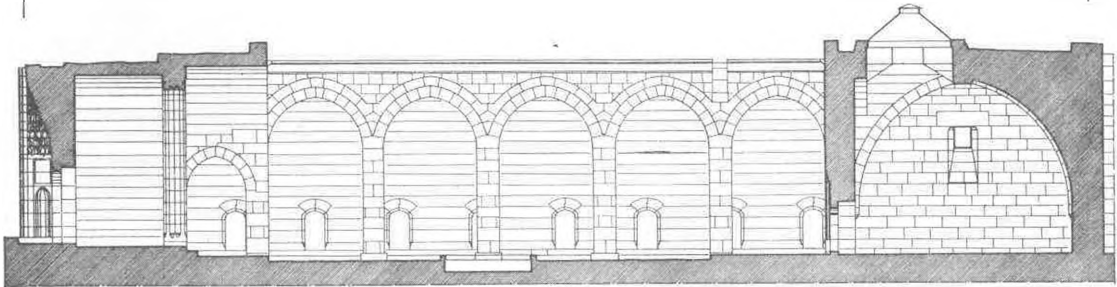
RÖLÖVE: MAHMUT ANIK
ÇİZEN: TEVİN HÖLÜR
27. Mart 1967 Ankara

Plinje: 5
Plinje Adedi: 44

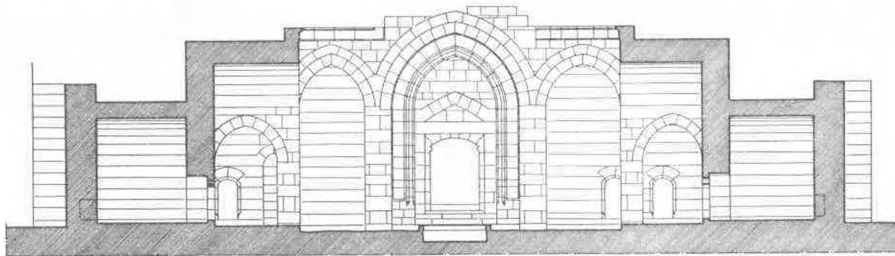
Plinje. 5

KAYSERİ - HUNAT HATUN KÜLLİYESİ RÖLÖVESİ

MEDRESE, Kesitleri Mik. 1/50



A₁-A₂ KESİTİ



C-C KESİTİ

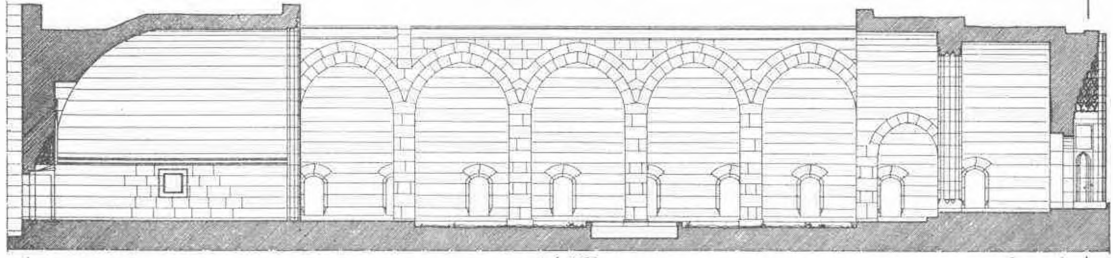
RÖLÖVE: MAHMUT ANIK
ÇİZEN: TEVİN HÖLÜR
27. Mart 1967 Ankara

Plinje: 6
Plinje Adedi: 44

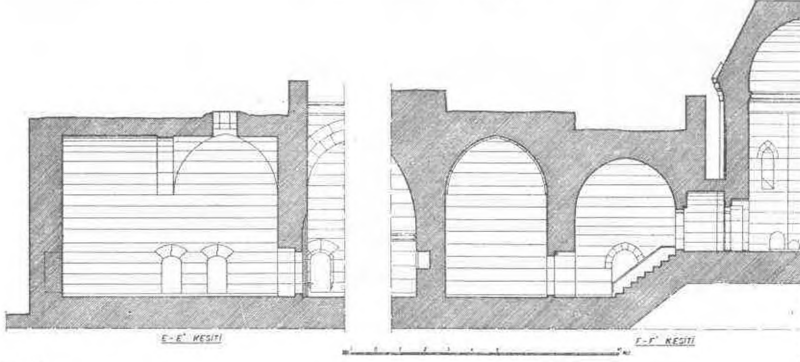
Plinje. 6

KAYSERİ - HUNAT HATUN KÜLLİYESİ RÖLÖVESİ

MEDRESE, Kesitleri Mik 1/50



A-A KESİTİ



E-E KESİTİ

E-F KESİTİ

RÖLÖVE: MAHMUT AKOK
ÇİZEN: TEVİK KÖLÜR

20. Nisan - 1962 Ankara

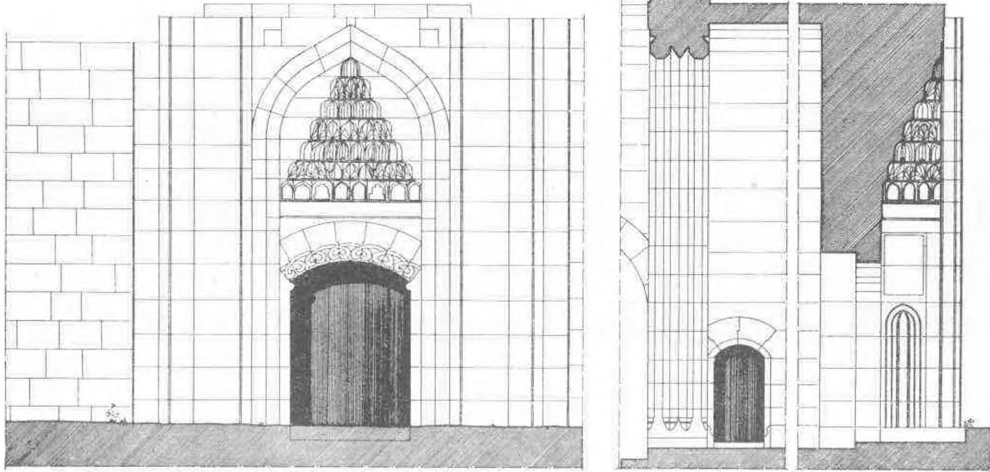
Plan No : 7
Plan Ölçü : 14

M.A.P. Eski Çizim ve Restorasyon Atölyesi

Plinj. 7

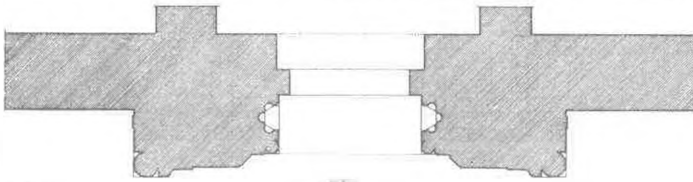
KAYSERİ - HUNAT HATUN KÜLLİYESİ RÖLÖVESİ

MEDRESE CÜMLE KAPISI DETAYI 1/20



CEPHE

KEBİT



PLAN

RÖLÖVE: MAHMUT AKOK
ÇİZEN: TEVİK KÖLÜR

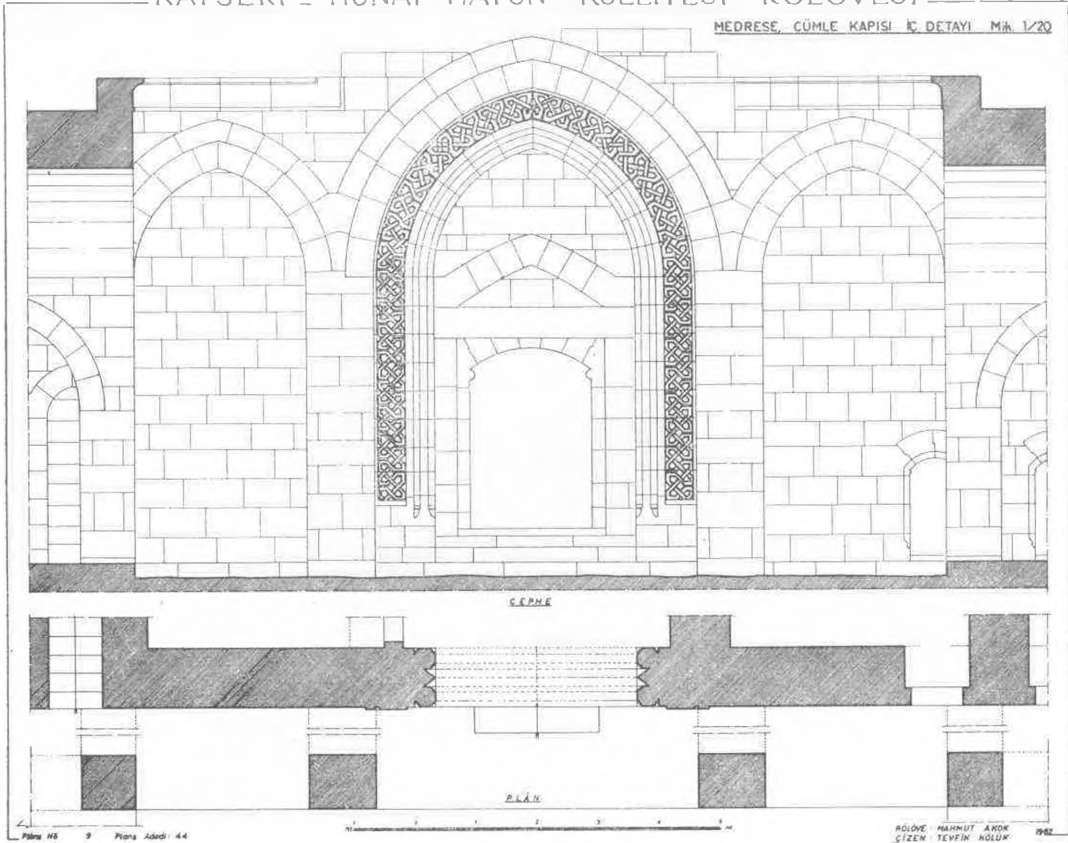
18. Şubat - 1962 Ankara

Plan No : 8
Plan Ölçü : 14

Plinj. 8

KAYSERİ - HUNAT HATUN KÜLLİYESİ RÖLOVESİ

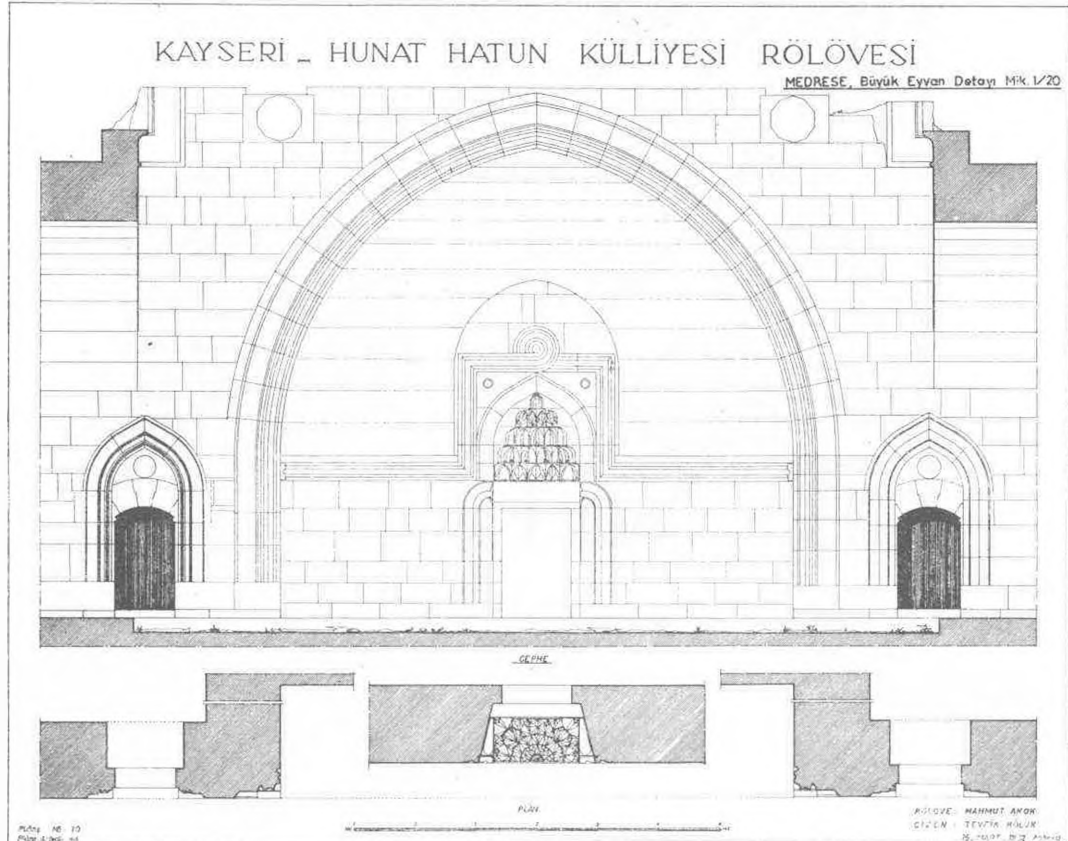
MEDRESE, CÜMLE KAPISI İÇ DETAYI Mik. 1/20



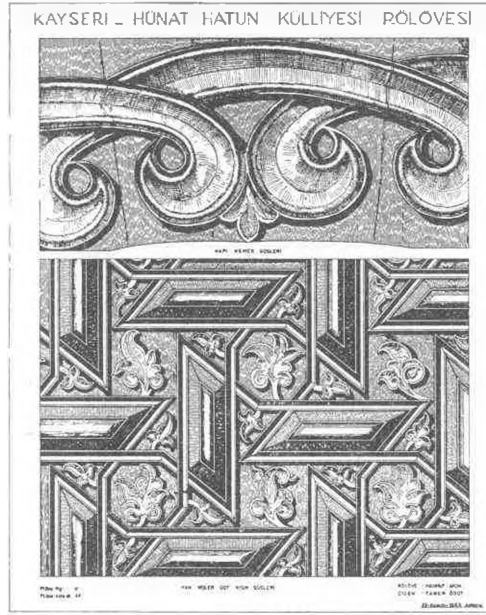
Plinj. 9

KAYSERİ - HUNAT HATUN KÜLLİYESİ RÖLÖVESİ

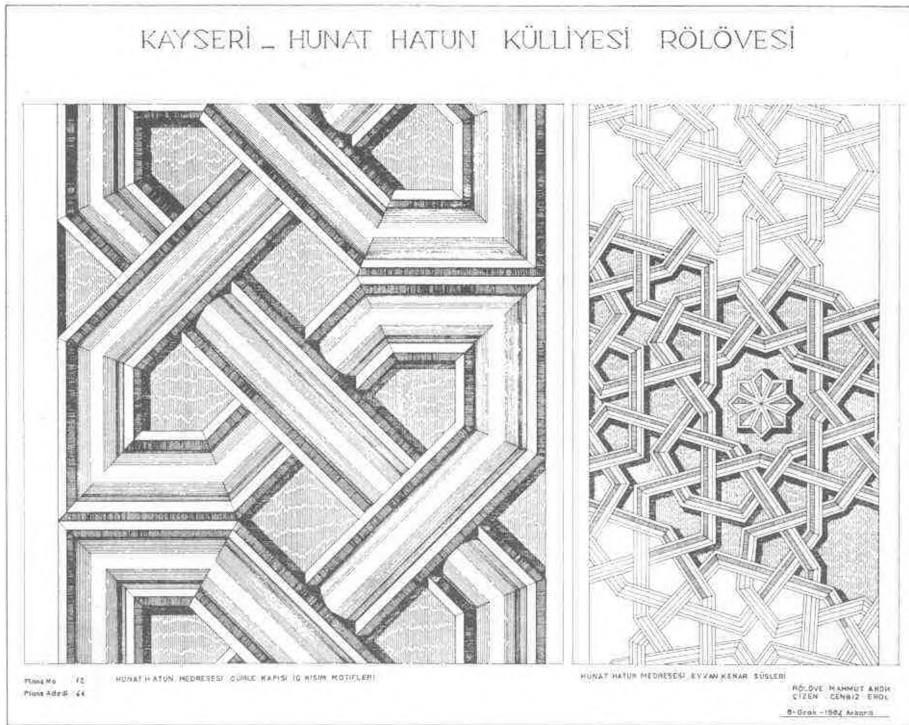
MEDRESE, Büyük Eyvan Detayı Mik. 1/20



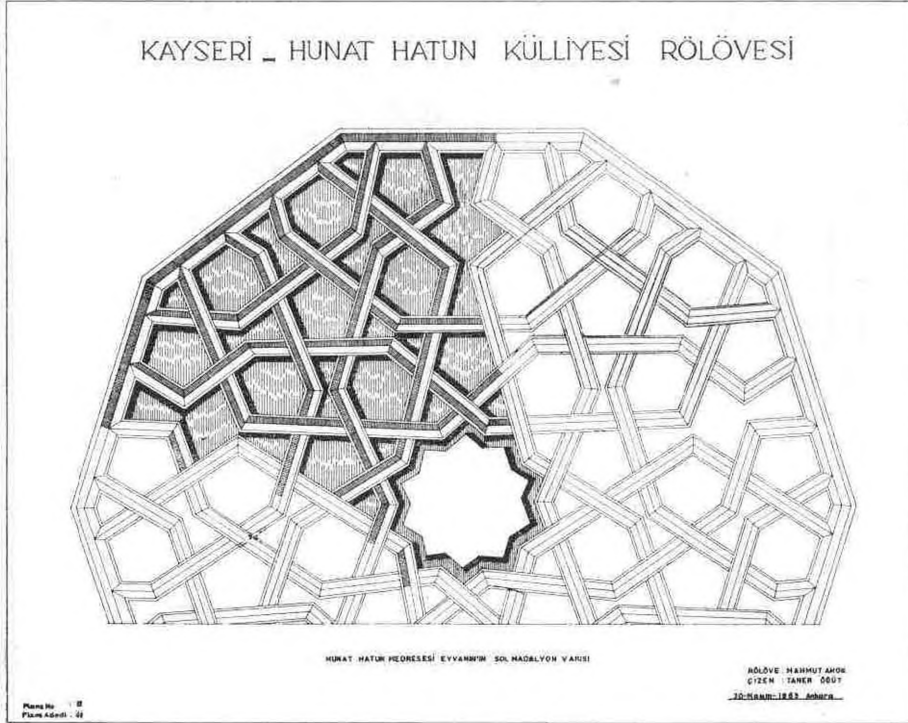
Plinj. 10



Plinj. 11

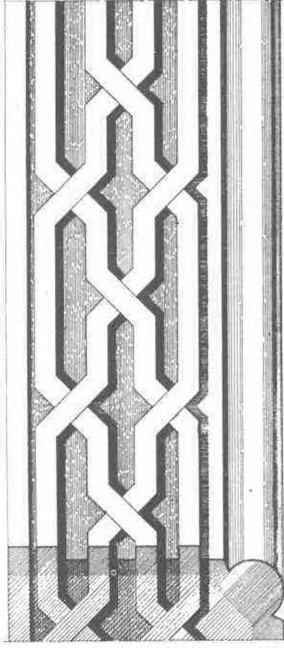


Plinj. 12



Plinj. 13

KAYSERİ - HUNAT HATUN KÜLLİYESİ RÖLÖVESİ



HUNAT HATUN MEDRESESİ EYVAN İÇİNDKİ HÜZME MOTİFİ

Plana No: 14
Planın Adı: 44



HUNAT HATUN MEDRESESİ BÜYÜK DERGHANE BİRİSİNDEKİ MADALYON

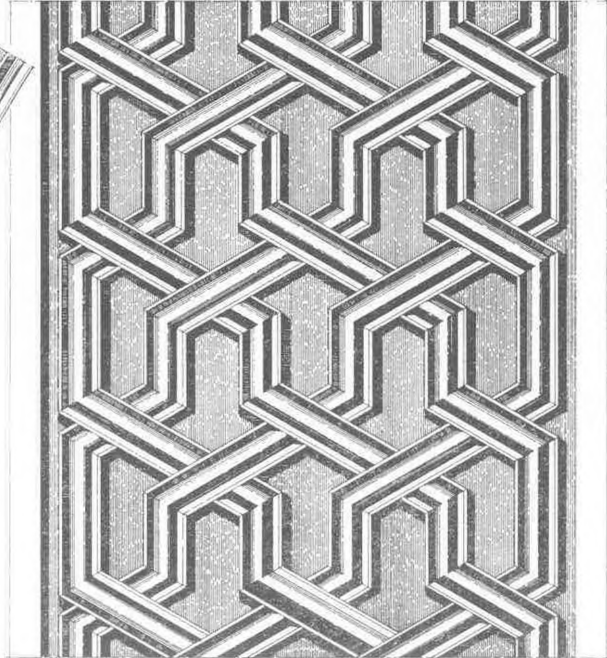
RÖLÖVE: HAHMUT AKOK
ÇİZEN: CEMİZ EROL
14 - Ocak - 1954 - Ankara

Plinj. 14

KAYSERİ - HUNAT HATUN KÜLLİYESİ RÖLÖVESİ



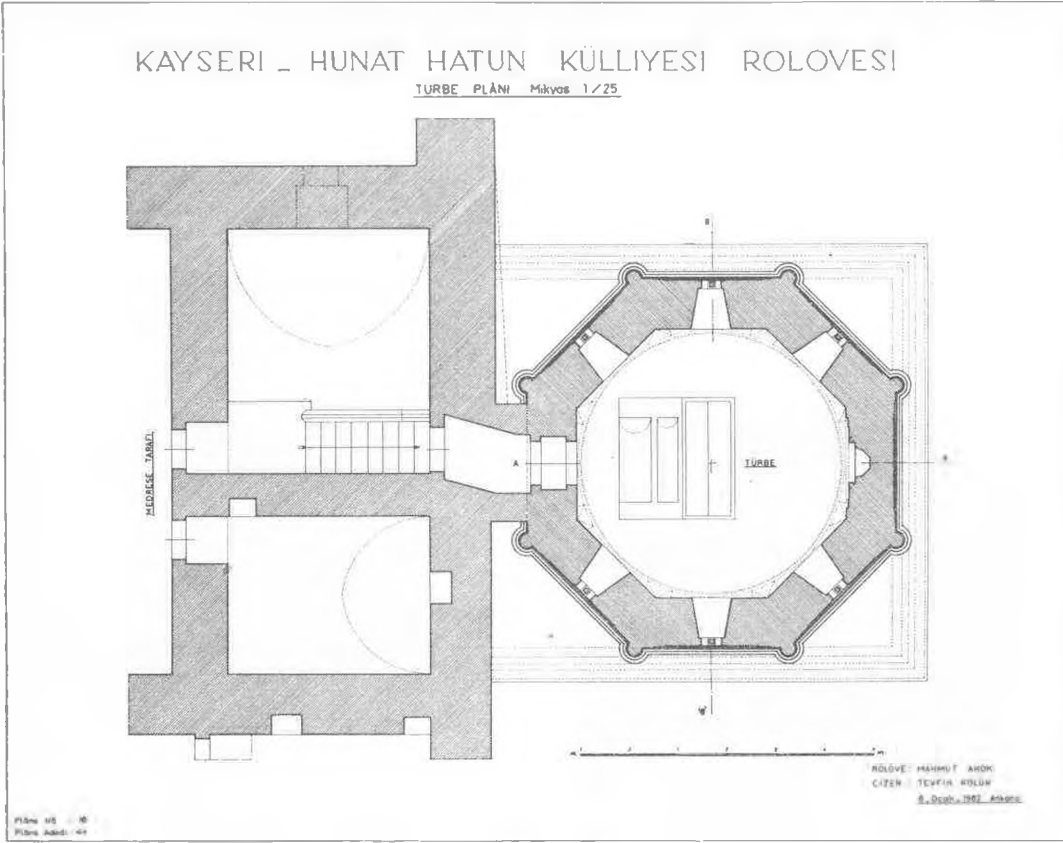
Plana No: 15
Planın Adı: 44
HUNAT HATUN MEDRESESİ EYVAN İÇİNDKİ HÜZME MOTİFİ



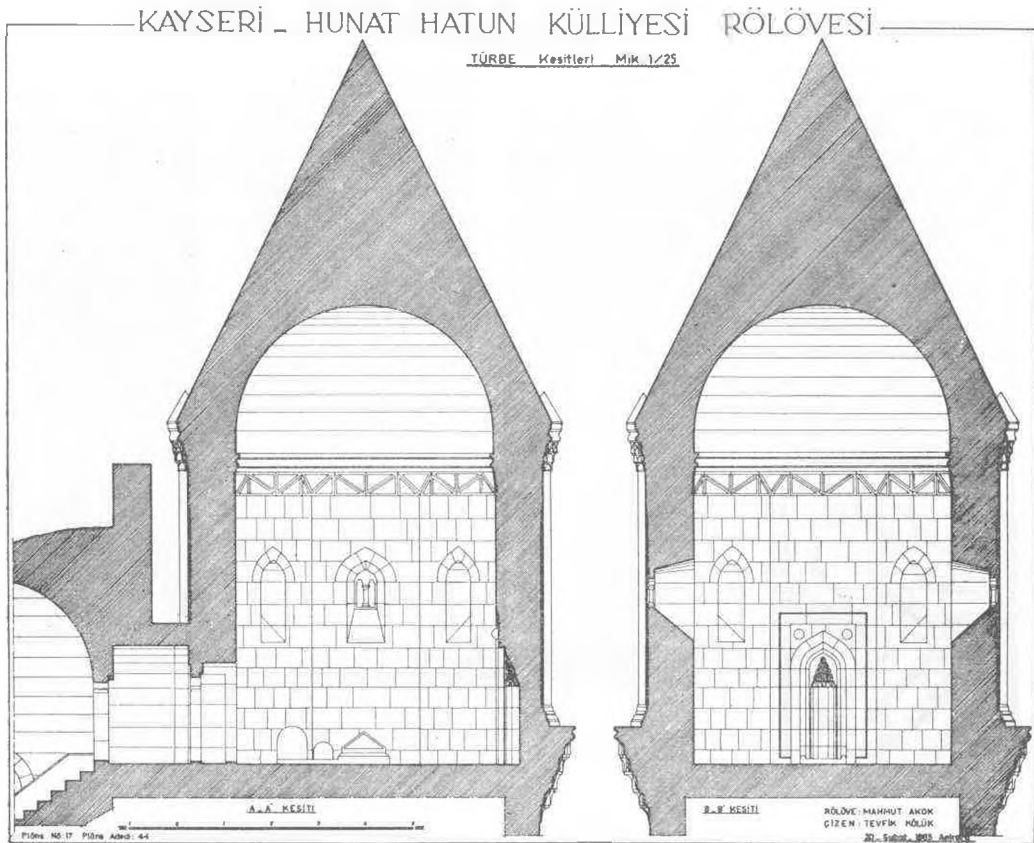
HUNAT HATUN MEDRESESİ EYVAN İÇİNDKİ HÜZME MOTİFİ

RÖLÖVE: HAHMUT AKOK
ÇİZEN: CEMİZ EROL
15 - Şubat - 1954 - Ankara

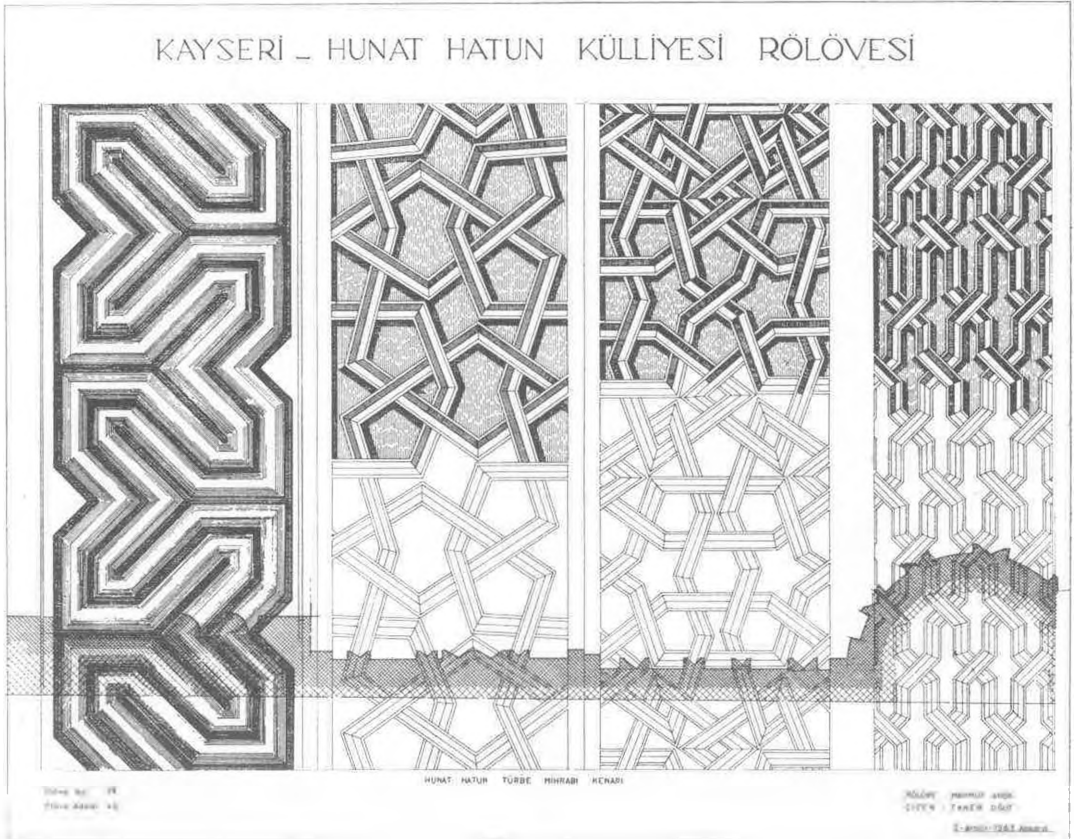
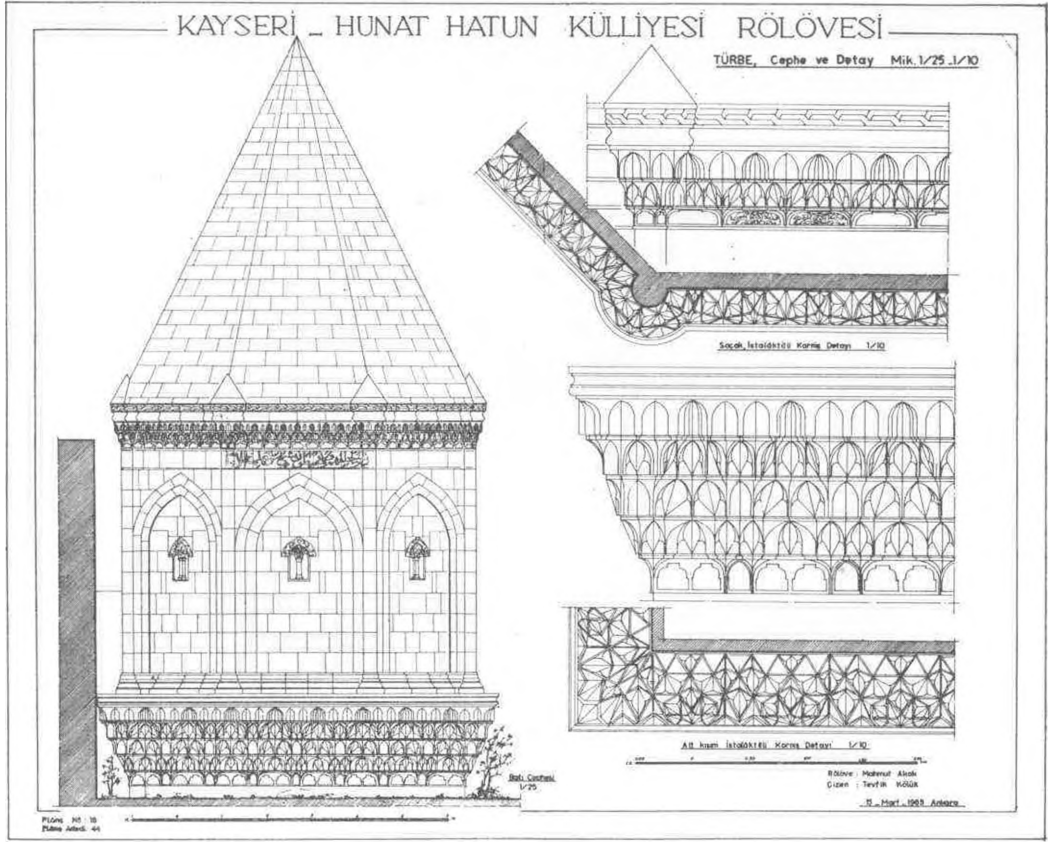
Plinj. 15



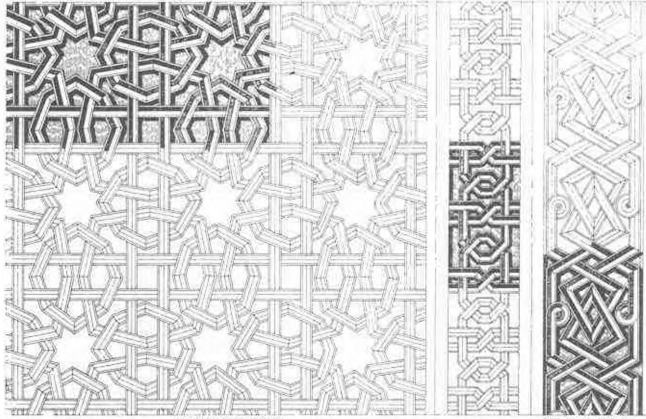
Plinj. 16



Plinj. 17

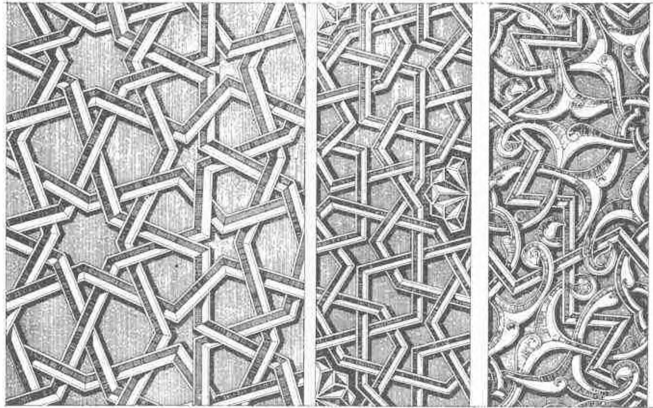


KAYSERİ _ HUNAT HATUN KÜLLİYESİ RÖLÖVESİ



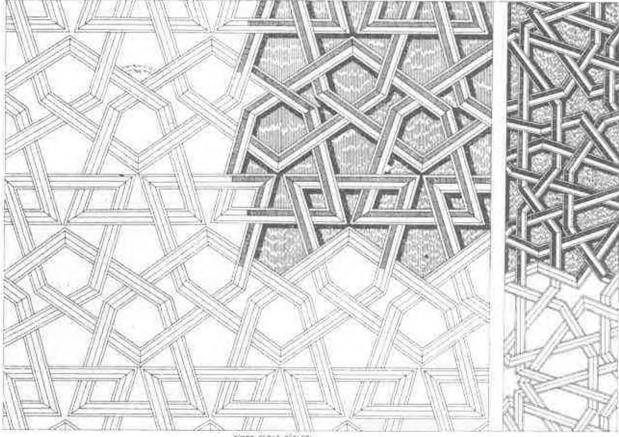
Plinj. 20

KAYSERİ _ HUNAT HATUN KÜLLİYESİ RÖLÖVESİ



Plinj. 22

KAYSERİ - HUNAT HATUN KÜLLİYESİ RÖLÖVESİ



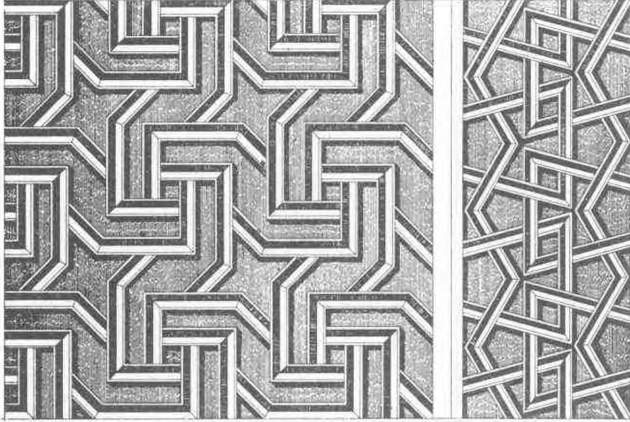
Plan No: 21
Mantolama: 14

10000 ÇEVRE SÖĞELERİ

1/10000 ÇEVRE SÖĞELERİ
1/10000 ÇEVRE SÖĞELERİ
1/10000 ÇEVRE SÖĞELERİ

Plinj. 21

KAYSERİ - HUNAT HATUN KÜLLİYESİ RÖLÖVESİ



Plan No: 23
Mantolama: 14

10000 ÇEVRE SÖĞELERİ

1/10000 ÇEVRE SÖĞELERİ

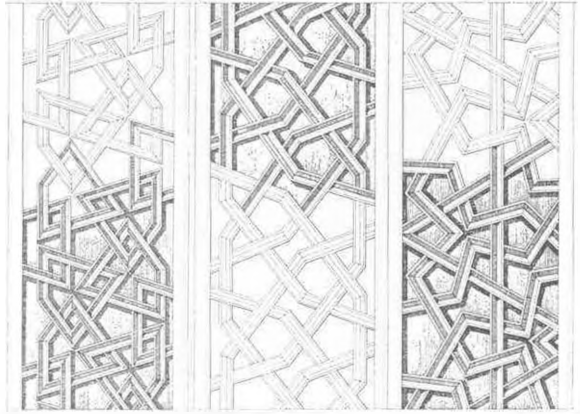
1/10000 ÇEVRE SÖĞELERİ
1/10000 ÇEVRE SÖĞELERİ
1/10000 ÇEVRE SÖĞELERİ



Plinj. 23

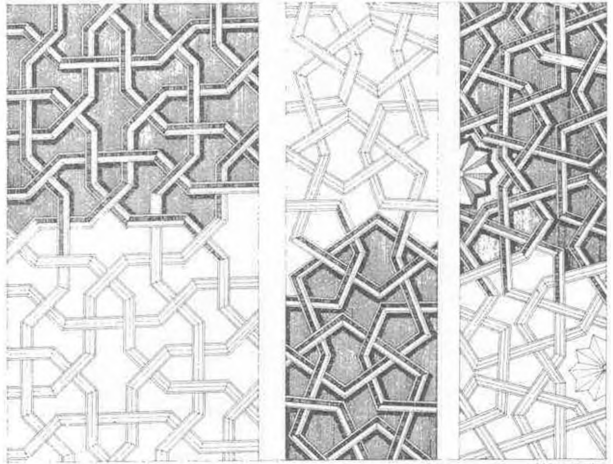
M. Akok

KAYSERİ - HUNAT HATUN KÜLLİYESİ RÖLÖVESİ



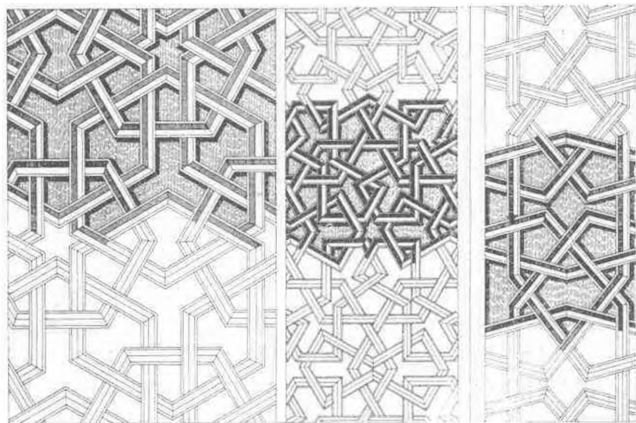
Plinj. 24

KAYSERİ - HUNAT HATUN KÜLLİYESİ RÖLÖVESİ



Plinj. 26

KAYSERİ - HUNAT HATUN KÜLLİYESİ RÖLÖVESİ



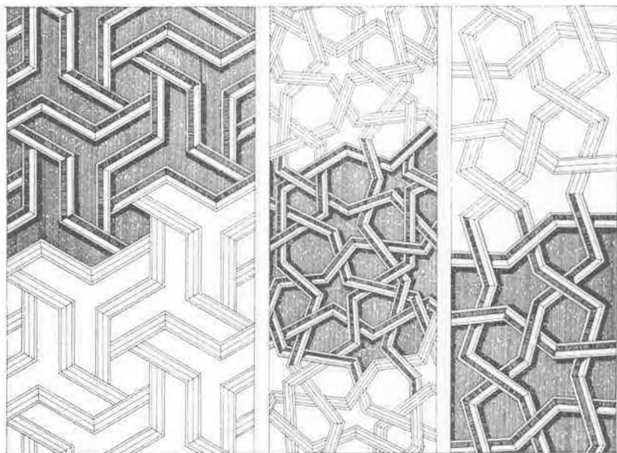
Plinje 25
Pano 100x100

HUNAT HATUN KÜLLİYESİ ZİYA ÖZNEK BİLİCİ

MÜHÜR KAMUİYAT ARKİT
EYLEM TUNER ÖZÜT
1971-PANORAMA-1981 ANKARA

Plinj. 25

KAYSERİ - HUNAT HATUN KÜLLİYESİ RÖLÖVESİ



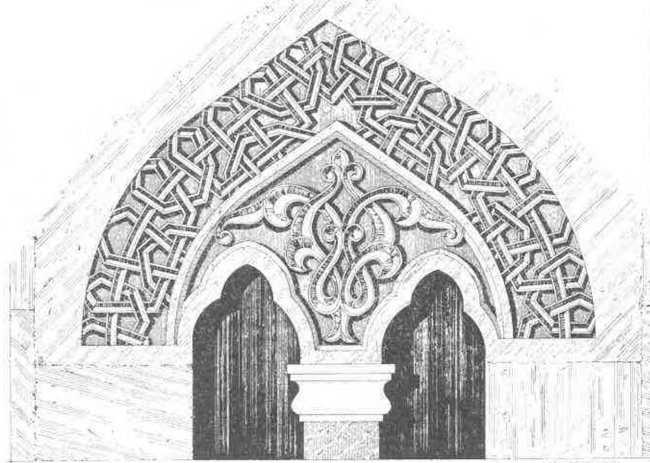
Plinje 27
Pano 100x100

HUNAT HATUN KÜLLİYESİ ZİYA ÖZNEK BİLİCİ

MÜHÜR KAMUİYAT ARKİT
EYLEM TUNER ÖZÜT
1971-PANORAMA-1981 ANKARA

Plinj. 27

KAYSERİ - HUNAT HATUN KÜLLİYESİ RÖLÖVESİ



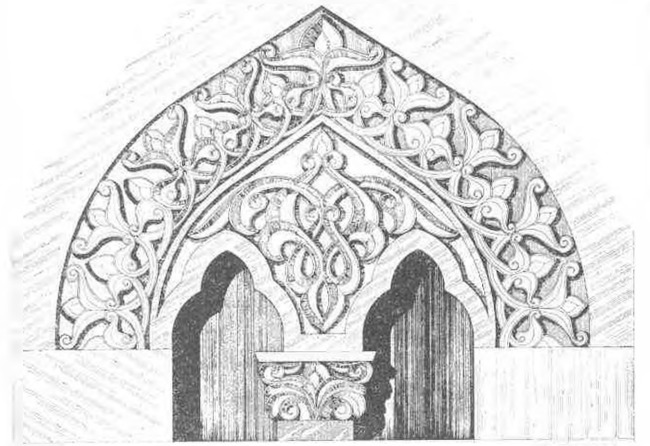
Plinj. 28

Plinjin 28

HUNAT HATUN KÜLLİYESİ RÖLÖVESİ

KAYSERİ - HUNAT HATUN KÜLLİYESİ RÖLÖVESİ
ÇİZİM: İZZET BİLİR
1934

KAYSERİ - HUNAT HATUN KÜLLİYESİ RÖLÖVESİ

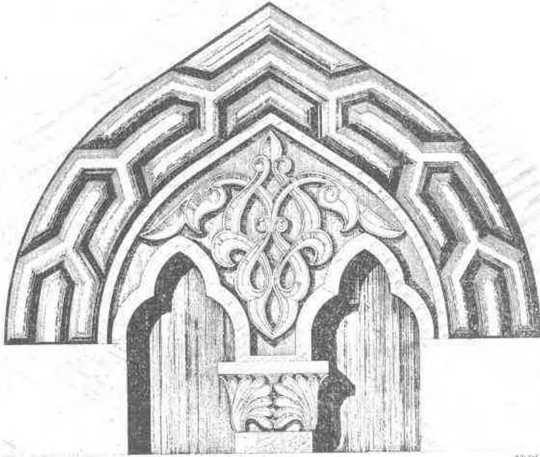


Plinj. 30

HUNAT HATUN KÜLLİYESİ RÖLÖVESİ

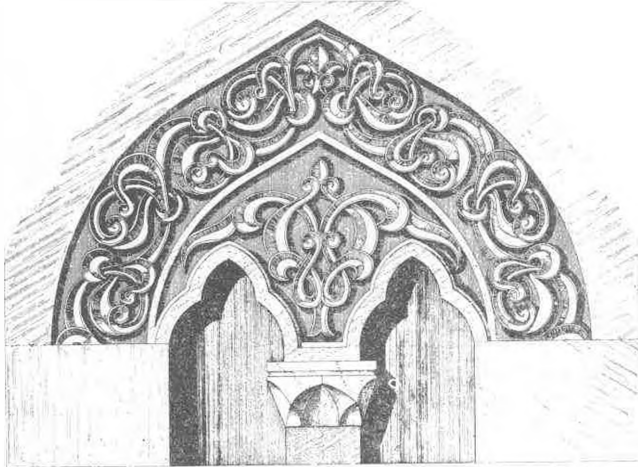
KAYSERİ - HUNAT HATUN KÜLLİYESİ RÖLÖVESİ
ÇİZİM: İZZET BİLİR
1934

KAYSERİ - HUNAT HATUN KÜLLİYESİ ROLOVESİ



Plinj. 29

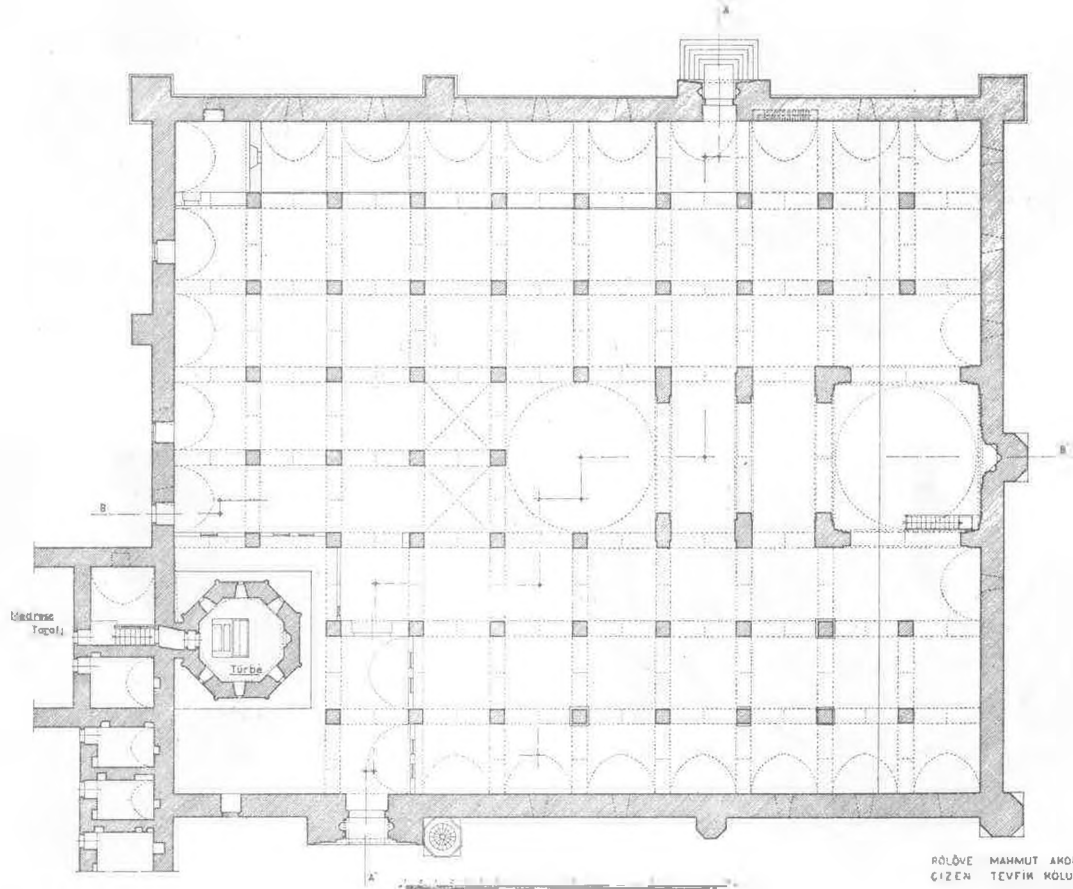
KAYSERİ - HUNAT HATUN KÜLLİYESİ ROLOVESİ



Plinj. 31

KAYSERİ - HUNAT HATUN KÜLLİYESİ RÖLÖVESİ

CAMİ PLANI Mik. 1/100



Plân No: 32
Eksen: 40x50 - 44

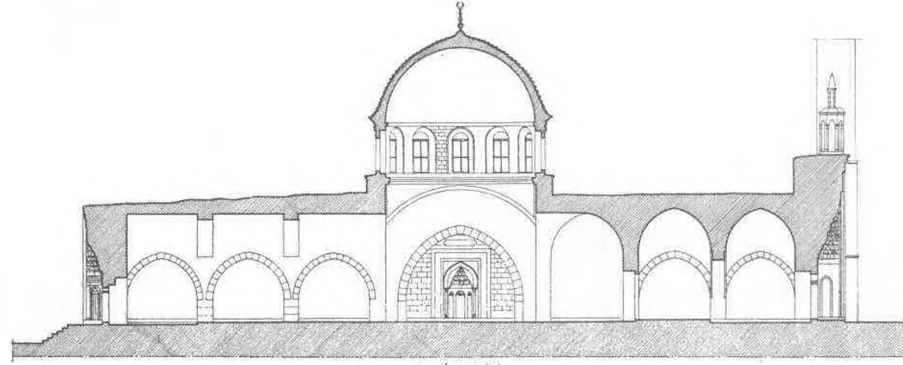
17. 5. 1963, Ankara
Mimarlar Odası, Ankara Şubesi
Tarih: 17. Mayıs 1963, Ankara

RÖLÖVE MAHMUT AKOK
GİZEN TEVFIK KÖLÜK

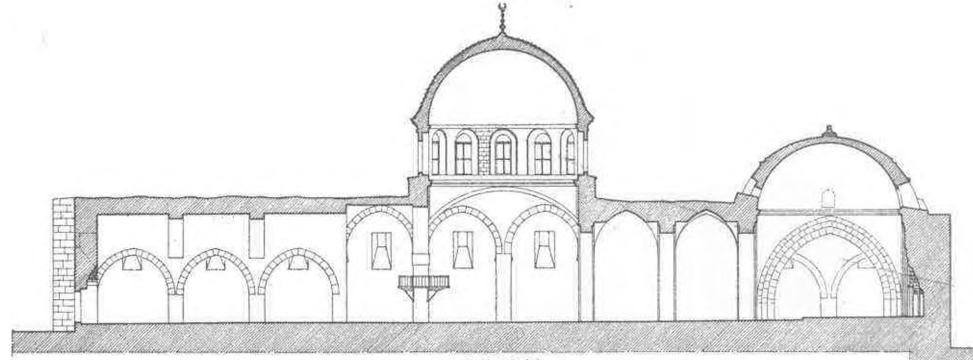
17. Mayıs 1963, Ankara

KAYSERİ - HUNAT HATUN KÜLLİYESİ RÖLÖVESİ

CAMI KESİTLERİ MİK. 1/100



A-A KESİTİ



B-B KESİTİ

ROLOVE MAHMUT AKOĞ
ÇİZEN TEVFIK KOLUK
26. Eylül 1963 Ankara

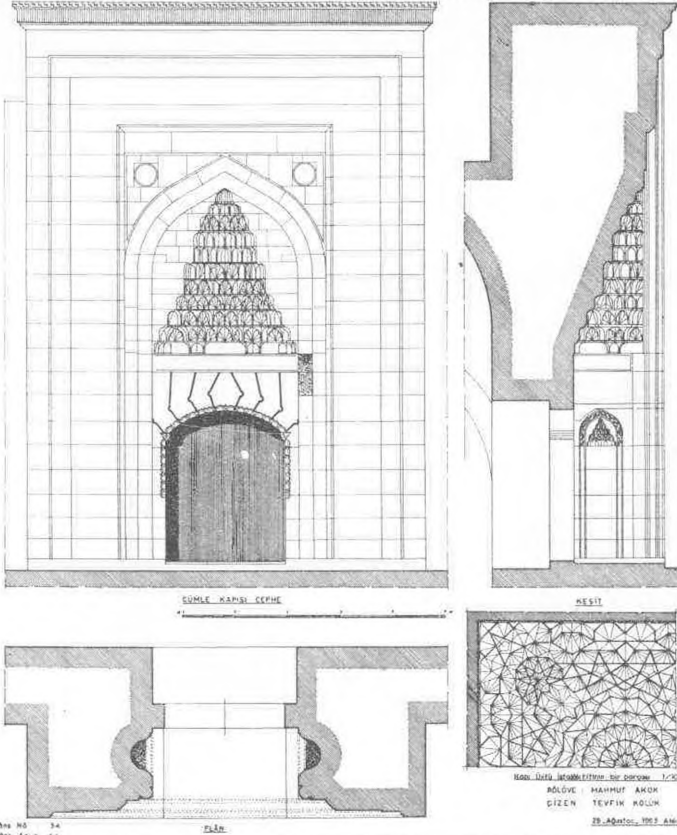
Plan No: 33
Pisno Adedi: 44

Yazan: M. Akok
Çizen: T. Koluk
Yayın Yılı: 1963

Plinj. 33

KAYSERİ - HUNAT HATUN KÜLLİYESİ RÖLÖVESİ

CAMI, BATI TARAF CÜMLE KAPISI DETAYI Mik 1/20



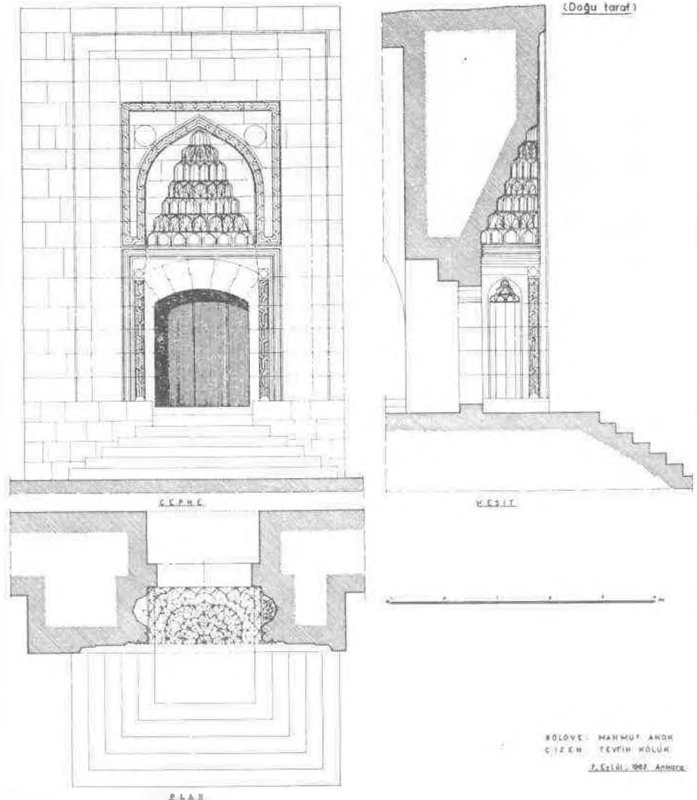
Plân No 34
Pisiz Adı: 44
1978 E.Ö. İsmail Hakkı Karatoprak - Mustafa Ö. Özalp
T.C. Kültür Bakanlığı - İstanbul

Plinj. 34

KAYSERİ - HUNAT HATUN KÜLLİYESİ RÖLÖVESİ

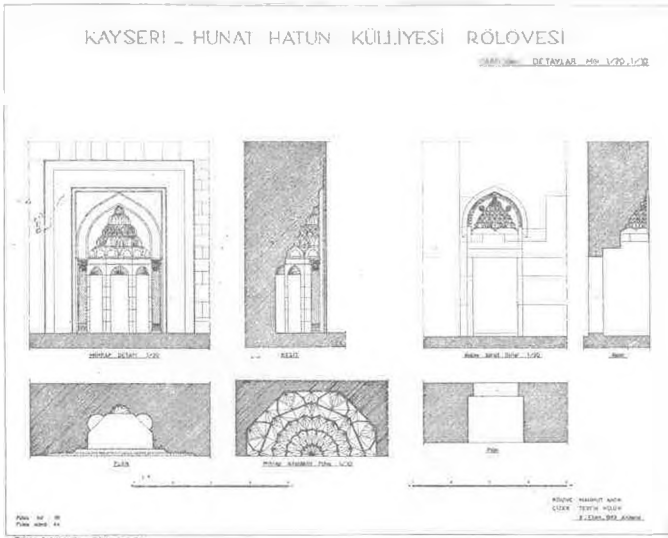
CAMI, YANA ÇIKAN KAPI DETAYI Mik 1/20

(Doğu taraf)

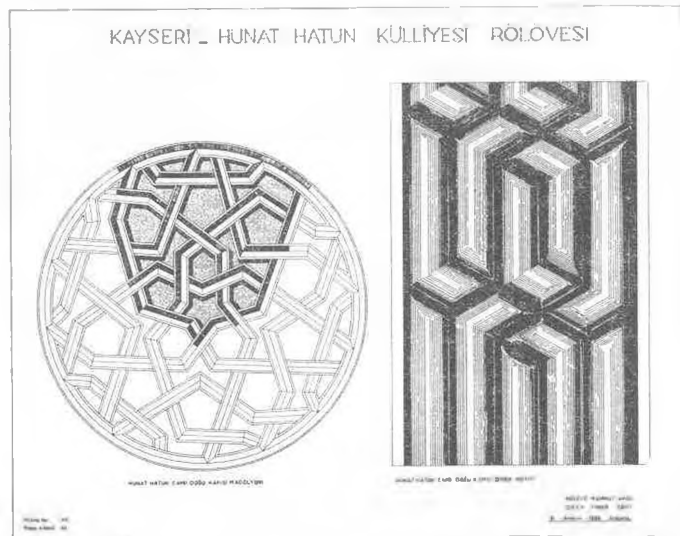


KÖLÖVE: MAHMUT AKOĞ
ÇİZEN: TEVFİK KÖLÜK
7. Eylül 1987, Ankara

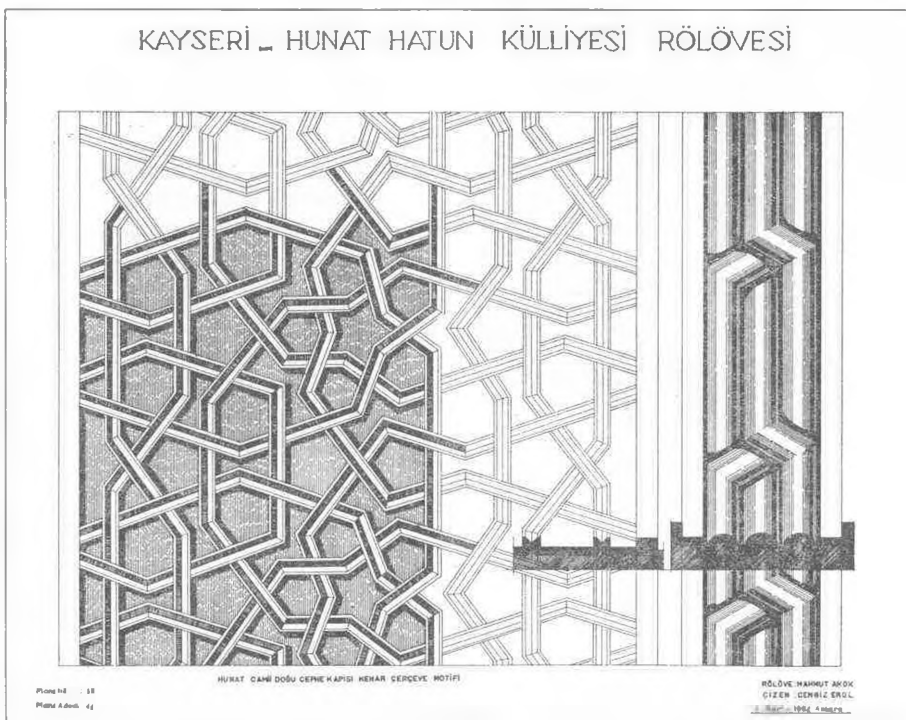
Plân No: 35
Pisiz Adı: 45



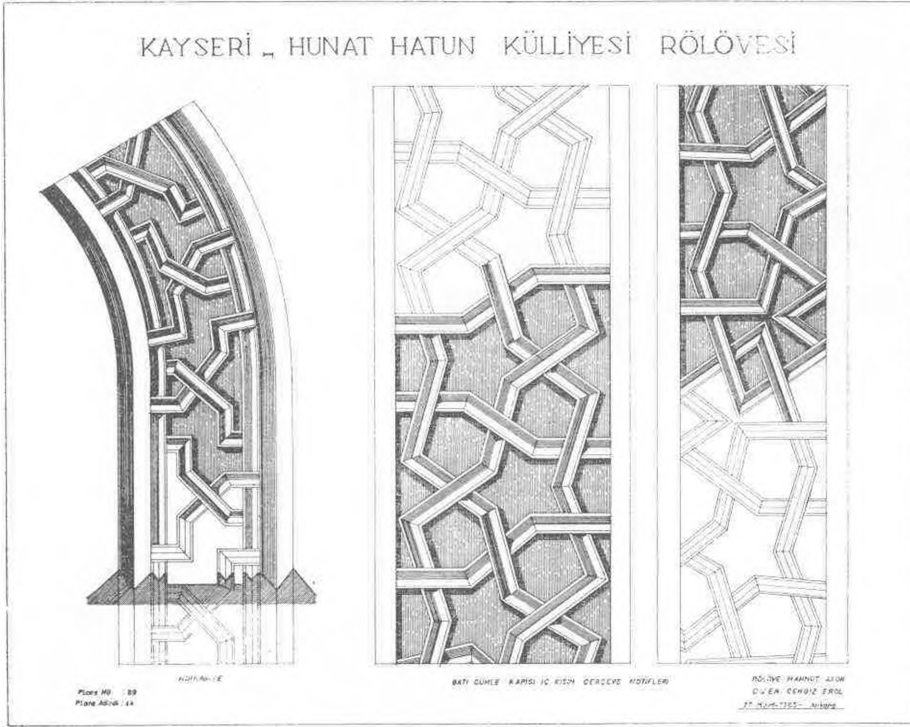
Plinj. 36



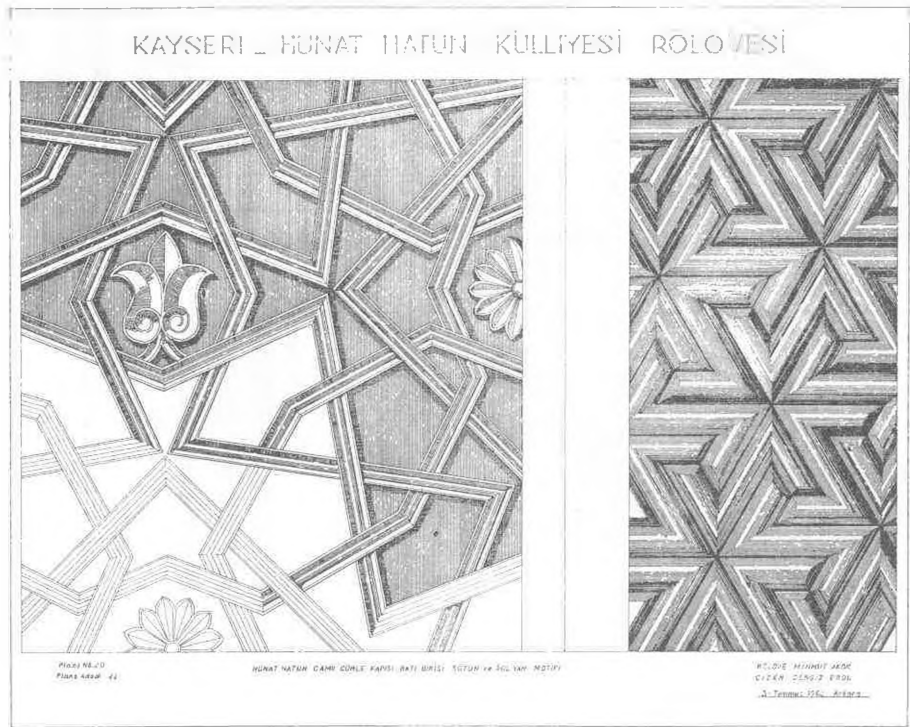
Plinj. 37



Plinj. 38 41

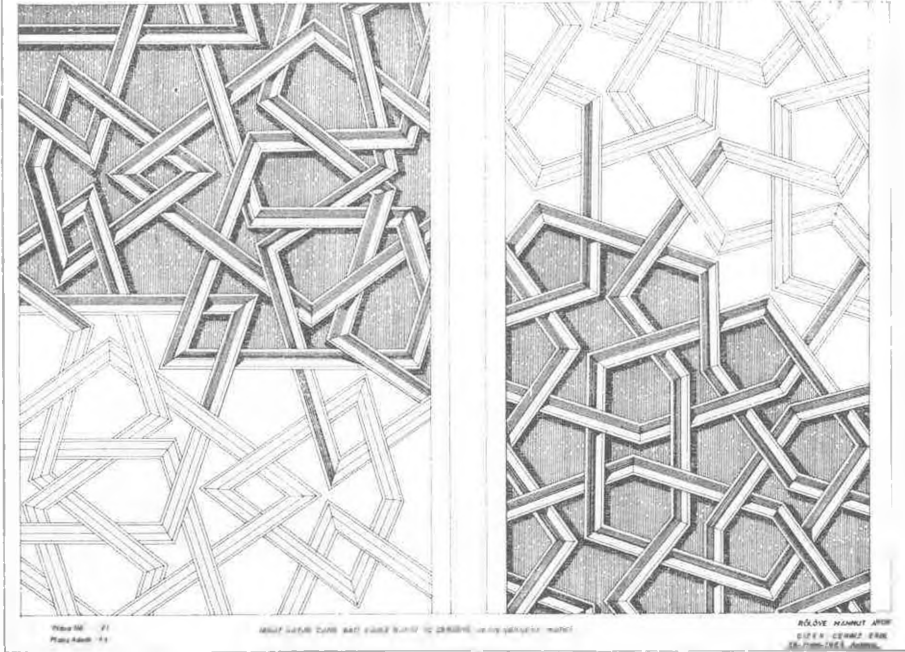


Plinj. 39



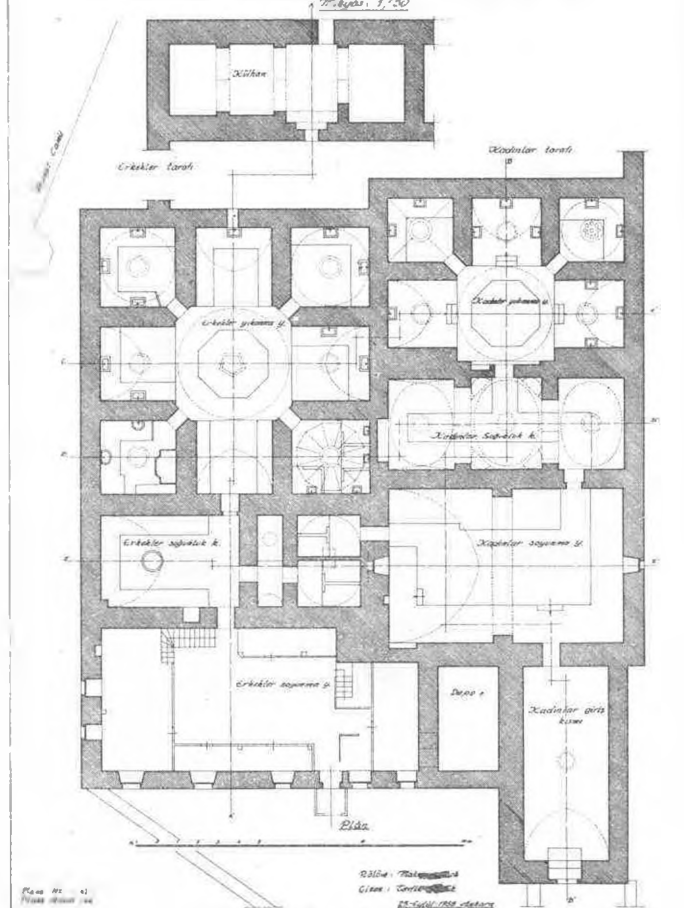
Plinj. 40

KAYSERİ - HUNAT HATUN KÜLLİYESİ RÖLÖVESİ

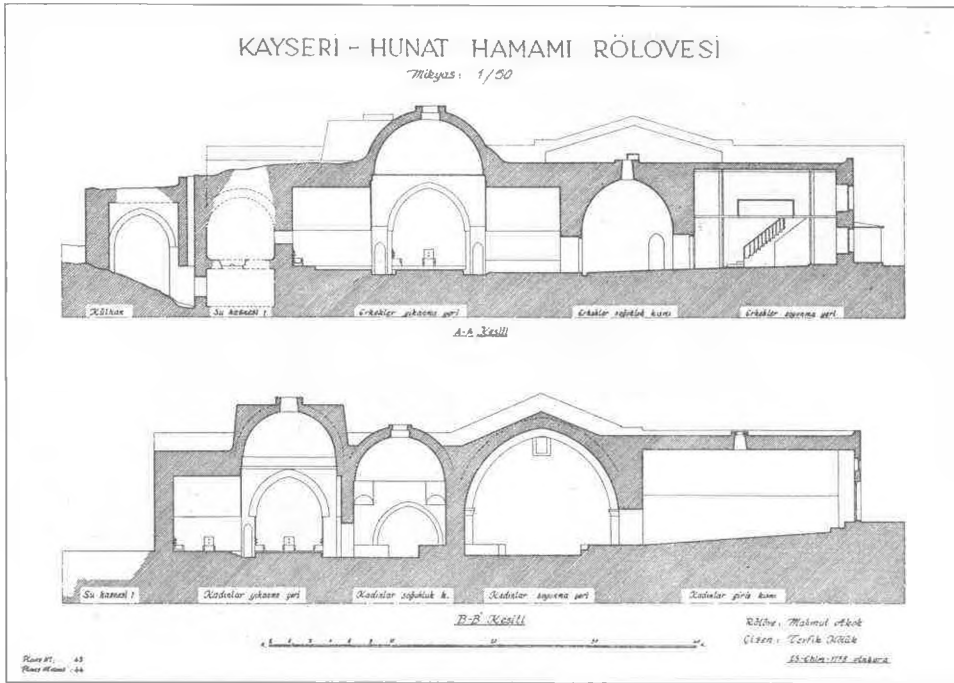


Plinj. 41

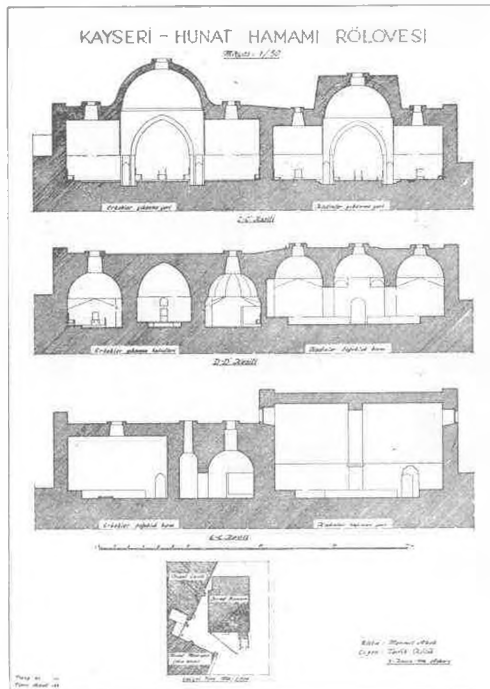
KAYSERİ - HUNAT HAMAMI RÖLÖVESİ



Plinj. 42



Plinj. 43



Plinj. 44