

KAUNOS TİYATROSU ÜZERİNDE BİR ÇALIŞMA

ÜMİT SERDAROĞLU

1967 yazında kısa bir süre mimar Emre Madran ile birlikte Kaunos tiyatrosu üzerinde çalışmak ve çizimlerini yapmak fırsatını bulduk. Akropolisin batısındaki yamaçta inşa edilmiş (Res. 1) ve günümüze kadar oldukça iyi korunarak gelmiş olan tiyatroyu daha önce Collignon (1877)¹ ve Maiuri (1920)² de görmüşler; fakat etraflı bir araştırma yapmamışlardır.

Yapının theatron kısmının yüzü, Anadolu geleneğine uygun olarak batı güneye dönüktür. Bu oturma yerini arkadan kuşatan analemata, yamaca yaslanmayan tarafta, biri 7 m. diğeri 15 m. lik iki yay parçası kadar açıklıkta iki ayrı yerde yıkılıp aşağıya dökülmüş ve yıkılan kısımlarda serbest kalan uçlar (Resim 2, 3) dışarıya doğru dönmek suretiyle bütün kuşatıcı duvarı devrilme tehlikesi ile karşı karşıya getirmiş bulunmaktadır. Kanaatimizce, en kısa zamanda bu dönen taşların düzeltilerek, duvarın bozulan dengesinin sağlanması sonra da araların doldurularak içten bağlantı yapılması, eserin selâmeti bakımından çok lüzumludur.

Oturma sıralarının bir kısmı yerlerinden oynamış ve devrilmiş, bilhassa, theatronun güney ucunda, yüksekliği fazla olmayan analemmanın bütünü ile beraber, skene temellerinin bu kısımdaki parçası üzerine kaymıştır. Günümüze kadar gelebilen antik tiyatrolarda çoğunlukla karşılaşıldığı gibi, skene yapısı theatrona nisbetle çok fazla tahrip olmuş, sadece kilitli bingi temellerin üst yüzü ile skene dikdörtgenini, değişik ölçüde on ayrı mekâna bölen ara duvarların alt sırası ve skene

önündeki çıkmalar kalmıştır ki, bu çıkmaların orkestra düzlüğünden itibaren ortalama yükseklikleri iki metre kadardır. Bu çıkmaların önünde, plânda ince çizgi halinde gösterdiğimiz ve yüksekliği 0.50 m. geçmeyen bir taş sırası vardır. Skenenin dış tarafında, tiyatro ile ilgili ve bağlantılı olması çok muhtemel başka yapıların temelleri görülmekte ise de, skene yıkıntılarının bunların üzerine çok örtmüş oluşu şimdilik incelenmesini imkânsız kılmaktadır.

Kuruluş düzeni yönünden, Kaunos tiyatrosu genel olarak, grek tiyatro plânı geleneğini takip etmektedir. 76 m. çapı olan ve 27 derecelik açı ile yükselen atnalı biçimindeki theatron, skeneden, roma tiyatrolarındaki beşik tonoz geçitler yerine, açık parodoslar ile ayrılmakta, pulpituma dayanan orkestra yuvarlağı itici etkisi ile bu ayrılığı kuvvetlendirmektedir. Bu suretle, roma devrinde, Anadolu'da Ephesos, Selge, Termessos, Aizanoi Sagalassos ve daha birçok yerde karşımıza çıkan tiyatrolardaki ortak özelliklerden birine sahip olduğunu göstermektedir. Theatron, genişliği ortalama 0.70 m. lik merdiven sıraları ile dokuz kerkidese (dilim) ayrılmıştır. Her dilimde 33 oturma sırası vardır. Bu sıralar bütün theatronu kuşatan diazoma vasıtası ile altta 18 üstte 15 sıralık iki kısma ayrılmıştır. Üst kısımdaki en alt sıranın bitimi ile diazoma zemini arasında 0.95 m. yükseklik farkı olduğundan aşağıya iniş, bu yükseklik sathına yapılmış yan merdivenlerle temin edilmiştir. Oturma sıralarının derinliği 0.65-0.75 m. arasında yükseklikleri ise 0.35-0,50 m. arasında değişmekte, merdiven yükseklikleri de bu değişmelere uygun olarak 0.20-0.25 m. arasında oynamaktadır.

¹ B. C. H. 1877 S. 338-346.

² Annuario III 1921 S. 263. Fig. 122 a.

Merdiven sıralarından 2-9'a kadar olanların doğrultuları, çapı 11,40 m. olan orkestra yuvarlağının merkezinde, 1 ve 10. son sıranın doğrultuları ise, merkezin, skene tarafında, 1,50 m. dışında kalarak kesişmektedirler. Aynı durum yukarıda adlarını verdiğimiz yapılarda da görülmekte, ancak Aizanoi tiyatrosu 10³ m. lik açıklığı ile radial sistemden gittikçe artan uzaklaşmayı göstermesi yönünden ilgi çekici bir örnek olarak, onlardan ayrılmaktadır.

38 m. genişlik, 8,40 m. derinliği olan skene yapısı tam simetrik değildir. Ortadaki iki çıkmanın genişliği birbirlerine uymakta ise de, üç sahne kapısının yeri olması gereken ara genişliklerinden kuzey taraftaki diğerlerinden daha vardır. Dış taraflardaki çıkmalardan kuzeydeki için boş olup 6 × 2.60 m. ölçüsünde bir mekân meydana getirişine karşılık, güneydeki için düzgün rektogonal taşlı dolgudur. Aynı dolguyu orta çıkmalarda da bulmaktayız (Res. 4). Bingi temel yapısına ve çıkmalara bakarak skenenin yüksek olduğunu ve cephe süslemeleri bulunduğunu tahmin etmek güç değildir. Orkestranın temizlenmesi sırasında bulunan çok tahrip olmuş bazı profilli üst yapı parçaları bu tahminimizi desteklemektedir. Plânındaki bu özel durumu ile skene, Anadolu'da pek iyi tanınmayan bir örnek teşkil etmektedir. Çıkmaların arkasına gelen, ölçüleri değişik bölmelere herhalde birbirinden geçilmekte idi. Kuzey yöndeki, içten içe genişliği 1.28 m. olan aralığın izahını yapmak ana giriş için kesin bir fikre varmak henüz mümkün değildir.

Parodoslar yolu ile Orkestraya, oradan da theatrona geçmekte (Res. 4), ayrıca

oturma yerinin kuzey yönde yamaçtan kurtulduğu kısımda, yükseklikleri, 2.70 ilâ 3.75 m. arasında değişen iki beşik tonoz geçit vasıtası ile dışarıdan diazomaya girilmektedir (Res. 5). Bu kısımda toprak yüzeyinden en üst taş sırasına kadar olan yükseklik 10.80 m. dir. Tiyatronun 100 m. kadar kuzey doğusunda ufak bir megaron ile bir kaç başka yapı kalıntısı daha vardır. Evvelce herhalde aşağıdan bu kısma kadar gelen bir yol mevcut idi. Burada analemmanın yamaçla aynı hizada olması, böyle bir yolla bu yüksekliğe ulaşıldıktan sonra, Termess'taki⁴ gibi bir veya bir kaç kapı vasıtası ile tiyatroya yukarıdan da girilebilmesi imkânını akla getirmektedir.

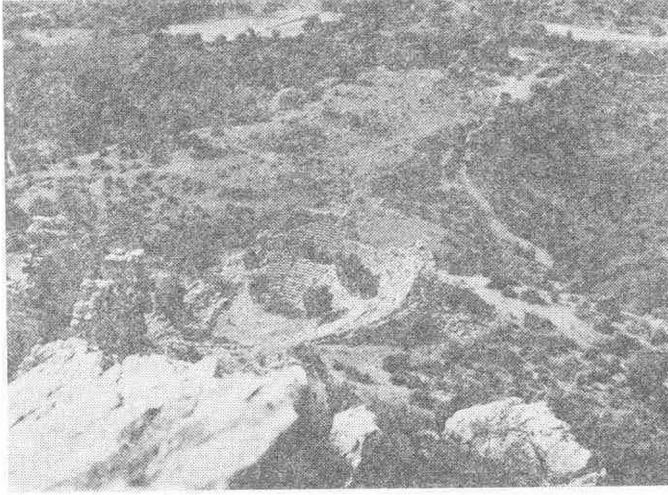
Oturma yerinin yamaçtan kurtulan kısmının yükseltilmesinde kullanılan usul için kesin bir fikrimiz olmamakla beraber meselâ Selge⁵ ve Aigai⁶ tiyatrolarında bulduğumuz beşik tonoz yükseltmenin dışında bir teknik kullanıldığı meydandadır. Bu tekniğin bingi veya doğrudan doğruya taş dolgu olup olmadığını ilerideki araştırmalar gösterecektir. Halen görülen kısım, gayri muntazam kırma taş dolgudur. Aynı kırma taş dolguyu yine Termessos'da olduğu gibi analemmanın düzgün dış taş sırası ile son oturma sırası arasında da buluyoruz (Res. 2, 3). Skenesinin bingi temel örgüsü, oturma yerinin beşik tonoz geçitleri, ve grek geleneğine aykırı theatron yükseltme özelliği ile Kaunos tiyatrosu, bir roma eseri olarak karşımıza çıkmaktadır. Ancak roma devri içinde, yapının hangi tarihlere konulabileceğini tesbit etmek, bulunacak mimari süsleme elemanlarının incelenmesi ile mümkün olacaktır.

⁴ Lanckoronski, K. Städte Pamphlyiens und Pisidiens II, Lev. X.

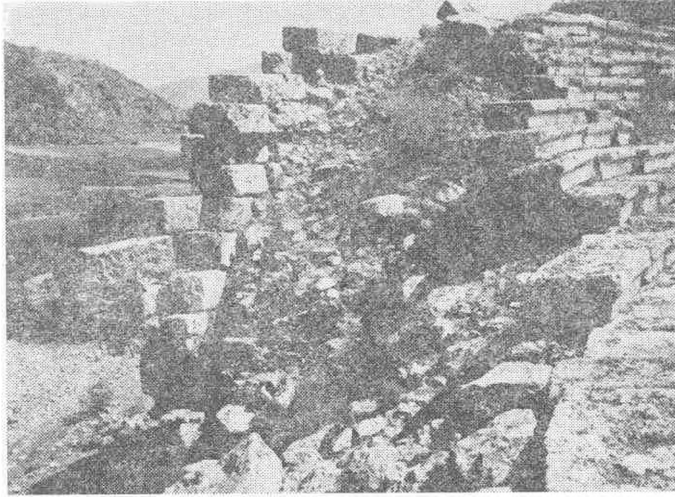
⁵ Aynı eser Lev. XXXI.

⁶ Bohn, R. Altertümer von Aegae. 1889. s. 39, 40. Abb. 45

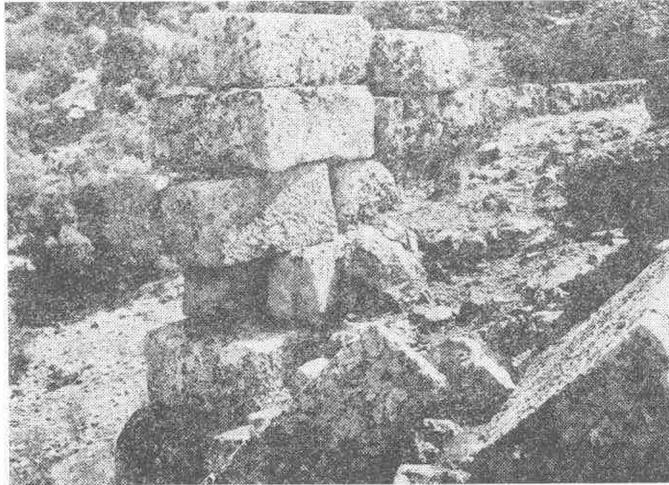
³ Durm, J. Die Baukunst der Griechen Bd. I. 1892 S. 315.



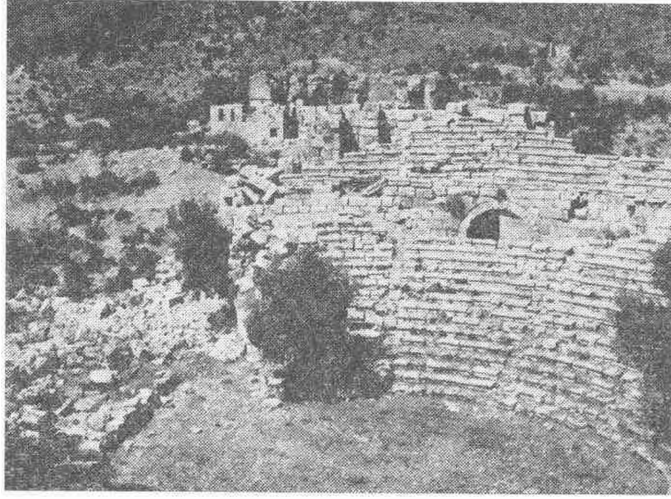
Res. 1



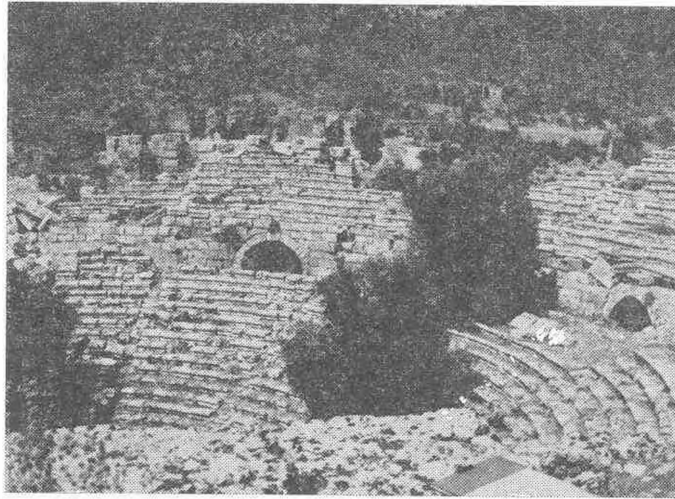
Res. 2



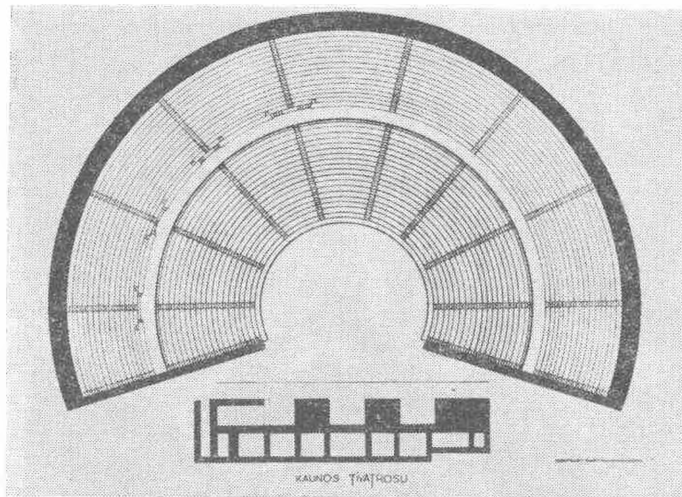
Res. 3



Res. 4



Res. 5



Plân