

HINIS'TA BULUNAN «TRANSKAFKAS TİPİ» BOYALI BİR ÇÖMLEK

Dr. Haşım KARPUZ

Bu araştırmanın konusu, 1974 yılı sonlarında Erzurum'un Hınıs İlçesi Sarıveli Köyünün yol yapımı sırasında ortaya çıkan ve müzeye getirilen buluntular arasındaki boyalı bir çömlektir (Env. No: 47-1-74).

Köyün güneyinde uzanan tepe Urartu yerleşmesi izlenimini vermektedir (Resim 1-2). Yol yapımı sırasında sağlam olarak ele geçen çok sayıdaki tek renkli astarlı şişkin karınlı derin çömlekler arasında boyalı kırık parça (Env. No: 55-1-74) ve incelediğimiz çömlek bulunuyordu⁽¹⁾. 1977 yılı içerisinde, Muş İlinden gelmiş bir boyalı kap daha satın alınmıştır (Env. No: 6-1-77). Son yıllarda benzer boyalı parçalar Kars, Van, Erzurum ve Adana Müzelerine gelmektedir.

Doğu Anadolu'nun muhtelif yerleşmelerinden müzelerimize intikal eden bu boyalıların tarihlendirilmesi tartışma konusudur. Bu araştırmanın hazırlanışından sonra yayımlanan bir makalede benzer buluntular Urartu boyalıları olarak tanımlanmıştır⁽²⁾.

(1) Çalışmalarım sırasında bana büyük yardımı dokunan çevirilerimi yapan Sayın Doç. Dr. Taner Tarhan'a, buluntuları haber veren Hınıs Kaymakamı Sayın Ahmet Karabilgin'e, o zamanki Erzurum Müzesi Müdürü Sayın Tahsin Aşırıoğlu'na ve arkadaşım Mehmet Sabır'a teşekkürü bir borç bilirim (1976).

(2) O. A. Taşyürek, «Adana Bölge Müzesindeki Boyalı Urartu Kaplarından Örnekler», TAD XXIV. 1, (1967), s. 175-194.

Sovyet Ermenistanında, değişik yerleşmelerde bulunan ve «Transkafkas» boyalıları olarak tanımlanan keramik M.Ö. III. binin başından I. binin başına, Urartu devletinin kuruluşuna kadar geniş bir zaman dilimine tarihlenmiştir⁽³⁾. Bu keramik türünün müzelerimize gelen yeni parçalarla çok yakın benzerlikleri bulunmaktadır. Yazımızın konusu olan çömlek bu bakımdan önemli bir örnek niteliğini taşımaktadır. Bu şekilde Transkafkas boyalıları ile Urartu boyalı keramiği ve hatta Hitit, Frig boyalıları arasındaki benzerlikler kuvvetlenmiştir.

Çömleğin Tanımı

Yazı konusunu oluşturan «Geyikli Çömlek»de diyebileceğimiz kabı şu biçimde tanımlayabiliriz: Alçak boyunlu, şişkin karınlı, dar dipli boyalı bir çömlektir. Karın ve boyun üzerinde üç figürlü kuşak bulunmaktadır. Diğer kısımlar Urartu keramiğinde tanınan koyu kiremit kırmızısı astarlıdır. Boyun üstü düzeyinden sonra ağız kısmı kırılmıştır. Kırık kısımların parçaları mevcut değildir.

Çömleğin mevcut ağız çapı : 18 cm., karın çapı : 36 cm., dip çapı : 14 cm., mevcut yüksekliği 41 cm., boyun yüksekliği 4 cm. dir. Ortalama cidar kalınlığı 1 cm. dir. Kap çarkta yapılmış olup, hamuru kiremit kırmızısı renginde, iri kum ve katkılı öz süzdür (Resim 3).

Çömlek yangın geçirdiği için karın üzerinde bazı kesimlerde astar rengini değiştirmiştir. Karın üzeri ile omuz arasında geyik motiflerini içeren iki büyük ve bir ara bant olmak üzere üç bant bulunmaktadır (Resim 4-5).

Büyük karın bantı ortalama 7 cm, ara 1 cm, baklava motifli bant 2,5 cm. ara 0,8-9, cm. omuz bantı ortalama 6 cm. yüksekliğindedir. Kabin bulunduğu yerdeki kapların ağız profillerine dayanarak bu çömleğin ağız kısmının dışa dönük bir profil kesiti vermesi gerektiğini söyleyebiliriz.

Kabin geometrik ve geyik motiflerini içeren boyalı bantların altındaki karın ve üst boyun kısmı perdahlanmış olup, koyu kiremit kırmızı, bantların yerleştirildiği zemin krem veya açık devetüyü, geometrik bezeme ve geyik motifleri koyu kırmızimsı kahve rengindedir. Tartışmasız bu renkler yaklaşık olarak verilmiştir. Toprak renklerini tanıtan Munsell Katalogunda renklere daha da yaklaşmak müm-

(3) F. Hancar, «Die Bemalte Keramik Transkaokasiens im Lichte neuer Funde», AFO 14 (1944). s. 284-298.

kündür⁽⁴⁾.

Çömlek, hamuru, yapım ve boyama tekniği, kalitesi bakımından birinci sınıf bir buluntudur.

Çömleğin Üzerindeki Tasvirler

Kabın üzerindeki tasvirler omuz ve karın üzerine yerleştirilen iki ana bantın içerisine işlenmişlerdir. Ana bantların arasında kalan baklava motifli bantla birlikte bu tasvirleri geometrik ve naturalist olmak üzere iki bölümde incelemek gerekir (Resim 6).

Geometrik Tasvirler : Büyük karın bantı ile omuz bantı üçgenlerle düzenli panolara ayrılmıştır. Burada oluşturulan ters ve düz üçgenlerin taban uzunlukları birbirine eşit değildir. Ters üçgenlerin içleri düzensiz taramalı çizgilerle doldurulmuştur. Düz üçgenlere ise değişik hareketler yapan geyik tasvirleri yerleştirilmiş, yalnız büyük karın bantında bir üçgen noktalama ile geçilmiştir.

İki ana bantın arasında yer alan baklava motifli ve çift bordürle sınırlandırılmış ara bant üzerinde bazı dilimler noktalarla doldurulmuş, bir de papyon motifi elde edilmiştir.

Naturalist Tasvirler : Ana motif dişi ve erkek geyik olarak ele alınmıştır. Üst omuz bantında görüldüğü gibi üçlü gurubun yanı sıra tek ve çift karacalar üçgenler içerisine yerleştirilmiştir. Üst bantta birinci üçgende geyiğin önünde ve altıncı-son üçgende iki geyiğin arasında birer kuş motifi görülmektedir.

Alt karın bantında tasvirli olması gereken bir üçgen noktalarla doldurulmuştur. Burada bir doğa anlatımı söz konusu olabilir. Ya kış ya da çiçeklerle bezeli bir ilkbahar görünümü tanımlanmak istenmiştir. Böylece geyiklerin kırsal yaşantısı anlatılmaya çalışılmıştır. Belki de içi noktalı bu üçgende bir çayırılık-otlak tasvir edilmektedir. Aynı noktalama diğer tasvirli panolarda da karşımıza çıkmaktadır. Sadece alt karın bantının ikinci ve beşinci üçgenlerdeki tasvirlerin yöresinde noktalama yapılmamıştır.

Burada dikkati çeken noktalardan birisi de üst banttaki dördüncü üçgende yer alan üçlü geyik kompozisyonudur. Doğu sanatının kendine özgü olan üçgen bir alana figür yerleştirme yeteneği açıkça görülmektedir. Yüksek boynuzları olan erkek geyik orta kısma yerleştirilmiş, diğer iki geyik-dişisi ve yavrusu-bu ana figürün sağına ve

(4) Kuru olarak: Astar koyu kiremit kırmızısı: 10 R 4/8; devetüyü zemin: 10 YR 7/4; geometrik bezeme ve geyik motifleri, koyu kırmızımsı kahve rengi: 5 YR 3/2. Munsell Soil Color Charts, Munsell Color Company, Baltimore, Maryland, 1954.

sölna yerleřtirilmiřtir. Bu yerleřtirme tarzı bilindiđi üzere dođu etkileri ile Yunan tapınaklarının alınlıklarında da görölür⁽⁵⁾.

Geyik motiflerinde konturların (bař, ayak, boyun, boynuz v.b.) çizgisel bir fırça darbesi ile gösterilmiř olması, figürlere hareket kompozisyonları kazandırmıřtır. Buna bađlı olarak dikkatle figürlerin tekrarlanmasından kaçınılmıřtır.

Kompozisyonlarda naratif (öyküsel) olarak bir konunun iřlendiđi de ileri sürülebilir: Belki de, burada kiř veya ilkbahar günü anne geyikle erkek geyiđin kaybolan yavrularını aramaları anlatılmıřtır.

Alt bantta boř bırakılan üçğenden sonra arama bařlamıřtır (beřinci, altıncı üçgen). Yedinci üçgende erkek geyik tek bařına, birinci üçgende ikili, ikinci üçgende bir bakıřma ve erkek geyiđin tek bařına aramaya devam etmesi anlatılmıř olabilir.

Üst bantta arama devam etmektedir, sonradan geyiklere bir de kuř katılmıřtır. Birinci ve ikinci üçgenlerde tek tek ele alınan geyikler üçüncü üçgende herhalde bir iz üzerinde olmalıdırlar. Dördüncü üçgende nihayet yavru geyik bulunmuřtur.

Bořluklardaki noktalama, salt olarak bořlukları doldurma kaygısı ile ele alınmıř olabileceđi gibi karlı ya da kırsal bir fon ele alınmıř olabilir. Dođu kökenli bu bezeme tekniđi M. Ö. 8-7. yüzyıllarda Yunan keramiđinin Orientalizan döneminde yaygındır⁽⁶⁾.

Kabımızda yer alan geyik motifinin benzer örneklerini buluntu bölgesine yakın ve komřu yörelerdeki deđiřik kültür merkezlerinde de görmekteyiz. Genel olarak řu řekilde bir sıralama yapabiliriz:

Önce, Üst Paleolitiđe tarihlenen Kars-Camuřlu⁽⁷⁾ ve Hâkkari-Tirřin yaylasındaki kaya resimlerinde karřımıza çıkar. Mezopotamya'da «Samarra» kültürüne ait bazı boyalı çanak çömlek üzerindeki motifler M. Ö. 5000'e tarihlenmektedir⁽⁸⁾.

Bu bulgular geyik motifinin çok eski çağlardan beri kullanılagelen ve sevilen bir motif olduđunu göstermektedir. Aynı yöreden «Susa I» boyalı çanak çömleđinde de bu motiflere yer verilmiřtir⁽⁹⁾.

Kuzey Suriye ve Kilikya bölgelerinde deđiřik merkezlerde bulu-

(5) A. W. Lawrence, *Greek Architecture*, London, 1962, s. 114, fig. 61, lev. 44.

(6) P. E. Arias, *A History of Greek Vase Painting*, London, 1962, s. 271, Lev. 26.

(7) İ. K. Kökten, Kars «Camıřlı, Yazılıkayada ve Kurbanadıđa Mađarasında Yeni Bulunan Dip Tarih Resimleri», *Kars Eli* 6 (69, 1970), s. 2 v.d.

(8) E. Strommenger, *Mesopotamien*, München, 1962, Lev. 1, Res. 2.

(9) E. Strommenger, *A.g.e.*, Lev. IX

nan ve M.Ö. II. binin ilk yarısına tarihlenen bazı boyalı çanak çömlek üzerinde ise benzer geyik motifleri görülür⁽¹⁰⁾. Ancak bunlar sürekli bir tasvir yöntemi göstermezler. Geyik tasvirleri Alacahöyük standartlarında ve Urartu mühürlerinde, Karmir Blur, Çavuştepe gibi benzer Urartu merkezlerinde de bulunmaktadır. Hitit Çağında Alacahöyük kabartmalarında da geyik motifi ele alınmıştır⁽¹¹⁾. Hititleri izleyen Frig Çağında boyalı kaplar üzerinde geyik tasvirleri bolca kullanılmıştır⁽¹²⁾. Geyik motifi M.Ö. 8-7. yüzyıllarda Yunanistan'da da çok sevilmiştir⁽¹³⁾.

Geyik motifi, Güney Rusya, Avrasya bozkırlarında, Orta Asya ve Kafkasya'da yaygın bir motiftir. Geyik motifleri burada süsleme öğesinden çok koruyucu bir öge olarak ele alınmışlardır⁽¹⁴⁾. Özellikle «Şahtahtı»nda bulunan boyalı çömlüklerin karın bandı üzerindeki tasvirler bu figürün ne kadar sevildiğini ortaya koyar⁽¹⁵⁾.

Kabımızın üzerinde «geyik motiflerinden sonra» geometrik motifleri» tekrar ele alabiliriz: İçi taramalı veya noktalı üçgen motifleri, İran, Kuzey Suriye, Kilikya ve Frigya gibi bölgelerde karşımıza çıkar⁽¹⁶⁾. Hitit boyalıları üzerinde görülür⁽¹⁷⁾.

Geometrik bezeme Anadolu'da Neolitik Çağdan başlamış ve onu izleyen çağlarda sürekli olarak kullanılmıştır. Hitit, Frig boyalılarındaki gibi taramalı üçgenlere, içerisi noktalarla doldurulmuş alanlarına Kızılkale keramiğinde ve XVII. Çağda Kurganında da rastlanır⁽¹⁸⁾.

«Papyon» motiflerine çömleğimiz üzerinde ara bantta yardımcı bir süsleme ögesi olarak yer verilmiştir. Aynı şekilde bu «papyon» ya da «kumsaati» olarak tanımlayacağımız ögenin birçok değişik kültür merkezlerindeki çanak çömlek üzerinde benzerlerine rastlanır. Kuzey Suriye ve Kilikya yöresinden M.Ö. III. binin sonu ve II. binin ilk yarısına ait bazı örnekler ilginçtir. Aşağı yukarı çağdaş Kızılkale

(10) B. Hrouda, Die Bemalte Keramik des Zweiten Jahrtausends in Nordmesopotamien und Nordsyrien, Berlin, 1957, Taf. 11, Res. 1,8

(11) M. Weyra, Hittite Art, London, 1955, Res. 4-5

(12) E. Akurgal, Phrygische Kunst, Ankara, 1955, s. 5 v.d. Abb. 5 vd.

(13) P. E. Arias, A History of Greek Vase Painting, London, 1962, s. 271.

(14) M. T. Tarhan, «İskitlerin Dini İnanç ve Adetleri» Tarih Dergisi, Sayı: 23/1967 s. 169, Ayrıca bkz. Lev. V. Res. 8

(15) F. Hancar, A.g.y., s. 287, Res. 1-2

(16) E. Akurgal, A.g.y., s. 12, Res. 20.22.23. s. 13, Res. 28 v.d.

(17) E. Akurgal, The Art of The Hittites, London, 1962, s. 44, Lev. IX.

(18) F. Hancar, Agy, Res. 12 ve Res. 5

boyalı çömleği üzerinde de papyon motifleri görülür⁽¹⁹⁾.

Genel Yorum ve Tarihlendirme

Kabımızın tarihlendirilmesine geçmeden önce Transkafkas boyalı keramiği hakkında ileri sürülen görüşleri kısaca özetlemeyi yararlı buluyoruz:

«Yeni Buluntular Işığında Boyalı Transkafkas Keramiği» başlıklı araştırmasında Franz Hancar, sınırlı malzeme ile bu keramik üzerinde ayrıntılı olarak durmaktadır. F. Hancar'ın belirttiği gibi Anadolu ve Önasya'ya özgü olan bu boyalı keramiğin kaynağı ve gelişmesini izleyebilecek yeterli malzemeye sahip bulunmuyoruz. Bununla birlikte zaman, bölge, kapların biçimi ve süsleme unsurları bakımından Hitit ve Urartu keramiği ile yakın benzerlikler söz konusudur.

M. Ö. III. binin başından I. binin başına kadar yaşayan bu keramiğin örnekleri son yıllarda Çavuştepe, Toprakkale ve Van Kalesi kazılarında çıkmış, Erzurum, Kars, Van ve Adana Müzelerine gelmiştir. Bu parçalar üzerinde yapılan araştırmalar Urartu boyalı keramiğinin kökeninin Urartu öncesine dayandığını, Transkafkas boyalıları ile Urartu boyalıları arasında yakın bir ilişki olduğunu ortaya koymuştur. Bu nedenle Hınıs boyalıları Urartu olarak tanımlamakta tereddüt ediyoruz. Muhtemeldir ki, Urartu boyalı keramiği tek renkli keramiğin yanında çok az kullanılmıştır.

Araştırmamızdan anlaşılacağı gibi boyalı keramikte görülen geometrik ve naturalist öğelerdeki Transkafkas boyalıları ile olan benzerlik, boyama tekniğindeki yakınlık, yerli geleneğin yanı sıra komşu etkileri ve kültür alışverişini açıkça belli etmektedir. Yine Sarıveli Köyünde bulunan yayvan, düz tipli boyalı bir kap parçaları bu görüşü doğrulamaktadır. Kırık olan bu kabın karın ve dudakları arasında yer alan bantta yürüyen ördekler, dalga motifleri, eğik şeritler dikkati çekmektedir.

Bu kap üzerindeki dalga motifleri, yürüyen ördek tasvirleri XVII. Calga Kurganı boyalı ile Zurnabad boyalı vazosu ile yakın benzerlikler gösterir. Aynı özellikleri Kültepeden gelen Hitit boyalı üzerindeki panoda da buluruz⁽²⁰⁾. Hınıs'tan gelen yayvan kap pembe gri astar üzerine kırmızı ve kırmızı kahverengi boya ile bezeme yapılmıştır (Resim 7). Muş'tan gelen boyalı çömleğin bezemesi benzer olup, karnı üzerinde taramalı üçgen panolara yer verilmiş boşluklara

(19) F. Hancar Agy, Res. 12 (3)

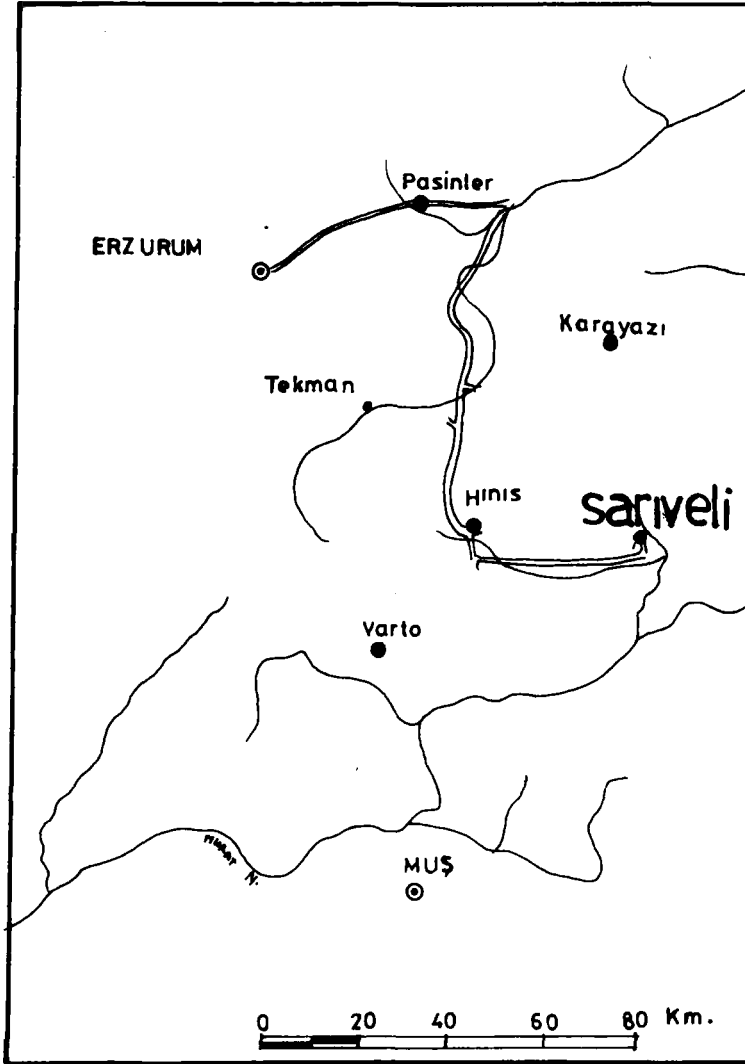
(20) E. Akurgal, The Art of The Hittites, s. 46, Lev. X.

stilize ördekler yerleştirilmiştir (Env. No: 6-1-77).

Çömleğimiz üzerinde motiflerle Mezopotamya, Kuzey Suriye, Kilikya, Hitit, Frig, Kafkasya ve İran'la çanak çömlek buluntuları bakımından benzerlikler bulunması olağandır. Çünkü coğrafi konum ve jeopolitik bakımından Urartu Ülkesi bir geçit bölgesidir. Doğudan, batıdan, kuzeyden, kuzeydoğu ve güneyden gelen yolların, doğal geçitlerin birleşim yeri Van yöresidir. Bu kültür alışverişi çok eski tarihlerden bu yana yalnızca tek yönlü olmamış ve her dönemde yaşayan çömlek yapımcıları, etkilendikleri bezek ve kap biçimlerini kendi geleneksel öğeleriyle kolayca kaynaştırmayı başarmışlardır.

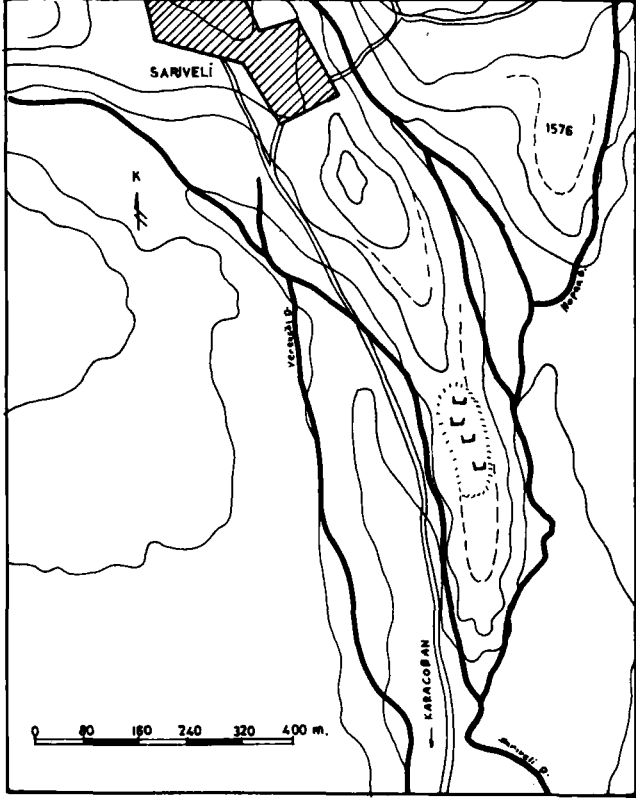
İncelediğimiz kap üzerindeki geometrik ve naturalist öğeler de buna canlı bir örnek oluşturmaktadır. Boyama, kompozisyon ve desen bakımından bir çok benzerleriyle karşılaştırıldığında M. Ö. II. binin boyalı keramiğinin büyük eserlerinden birisi ile karşı karşıya bulunduğumuz kesindir. Özellikle geyik figürlerinin kompozitesi, boyama ve renk bakımından önemli bir eserdir.

Çömleğin biçimi bakımından Zurnabad, Calga kurgan XVII Şah-tahtı boyalıları ile benzerdir. Bununla birlikte kabın biçiminden hareketle herhangi bir tarihlere gitmek zordur. Çünkü, bu alçak boyunlu, şişkin karınlı çömlek tipi çokca kullanılan anonim tiplerden birisidir. Ancak üzerindeki motiflerin içeriğine ve boyama tekniğine dayanarak kabımızı Urartu devletinin kuruluşundan önceye, M. Ö. II. binin sonlarına tarihleyebiliriz.

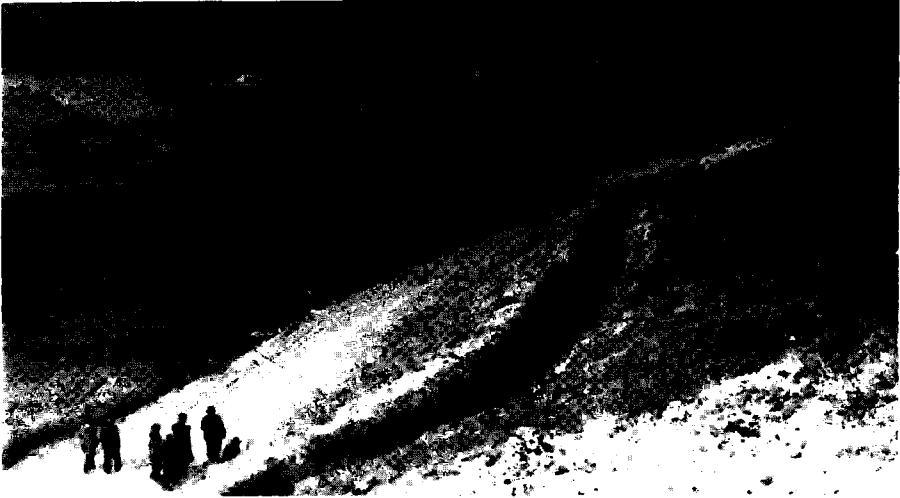


Resim 1: Çömleğin bulunduğu Sarıveli Köyünün yeri

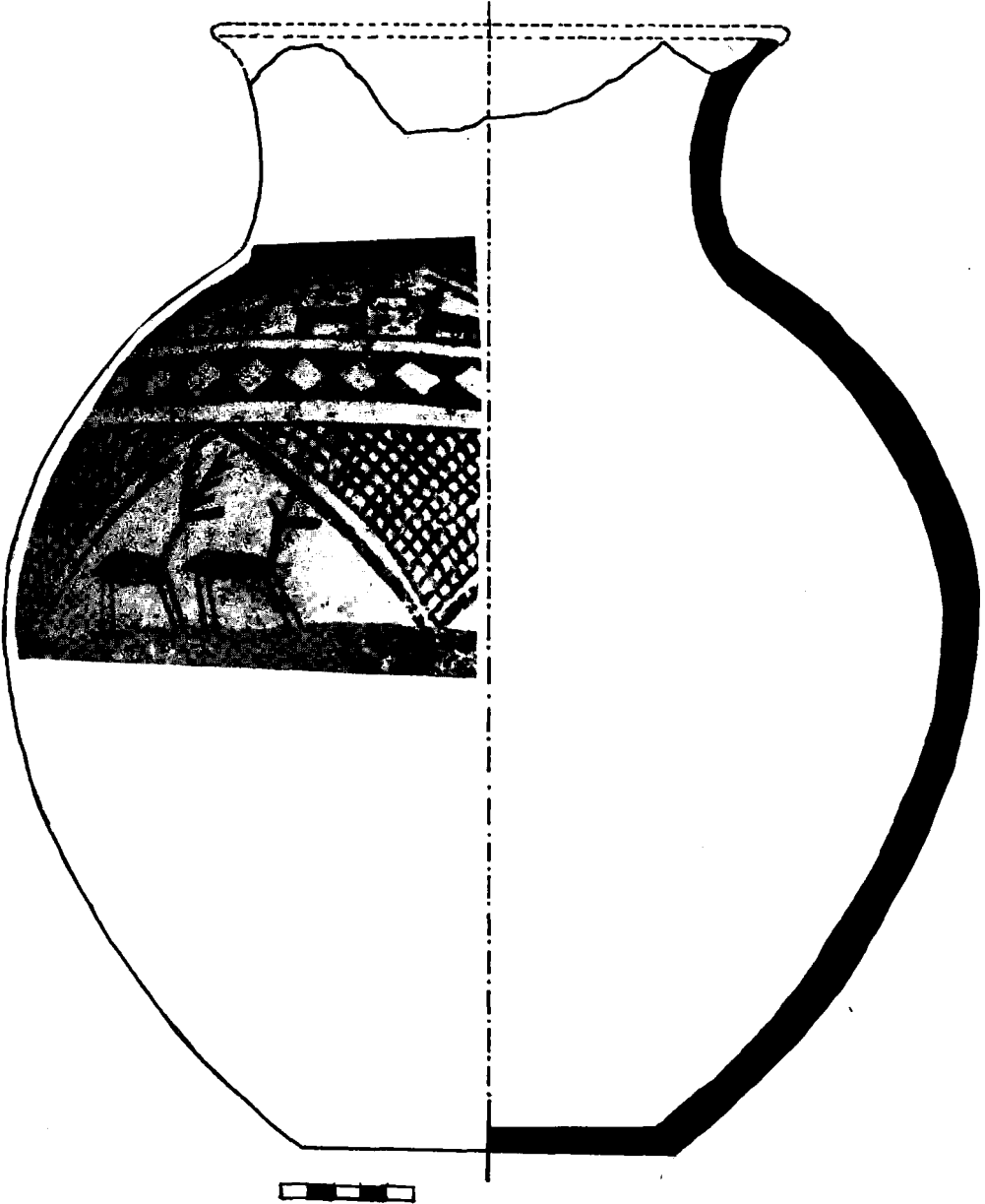




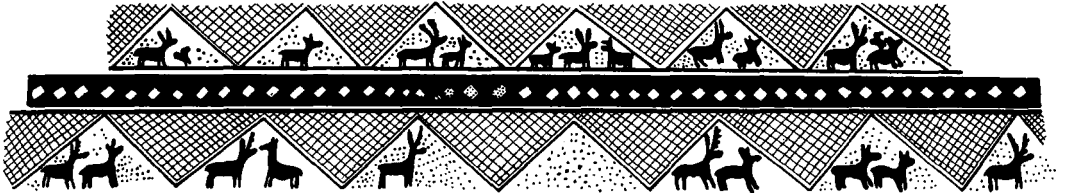
Resim 2: Sarıveli Köyü ve Güneyindeki «Tepe»



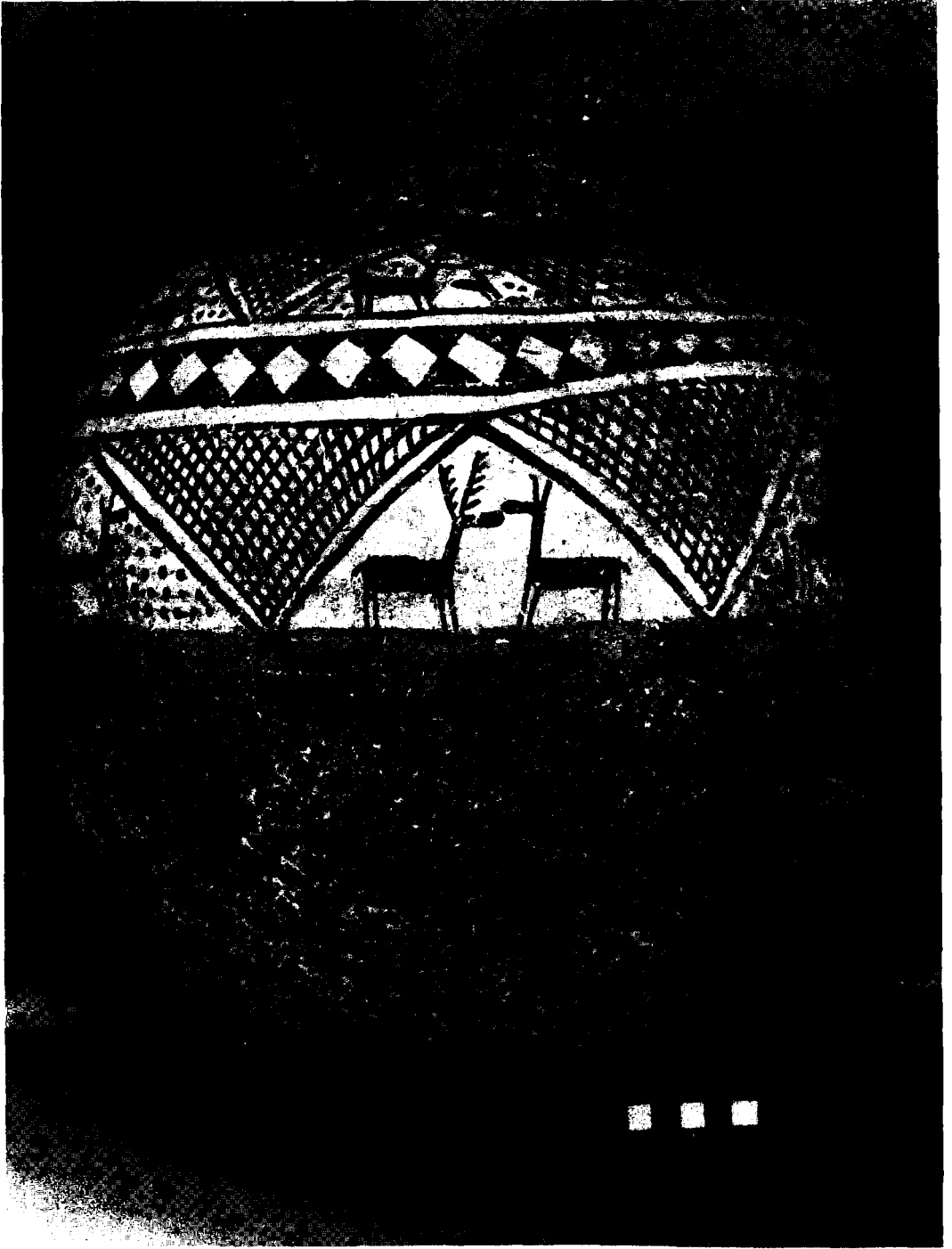
Resim 3: Sarıveli tepesi ve köyün genel görünüşü



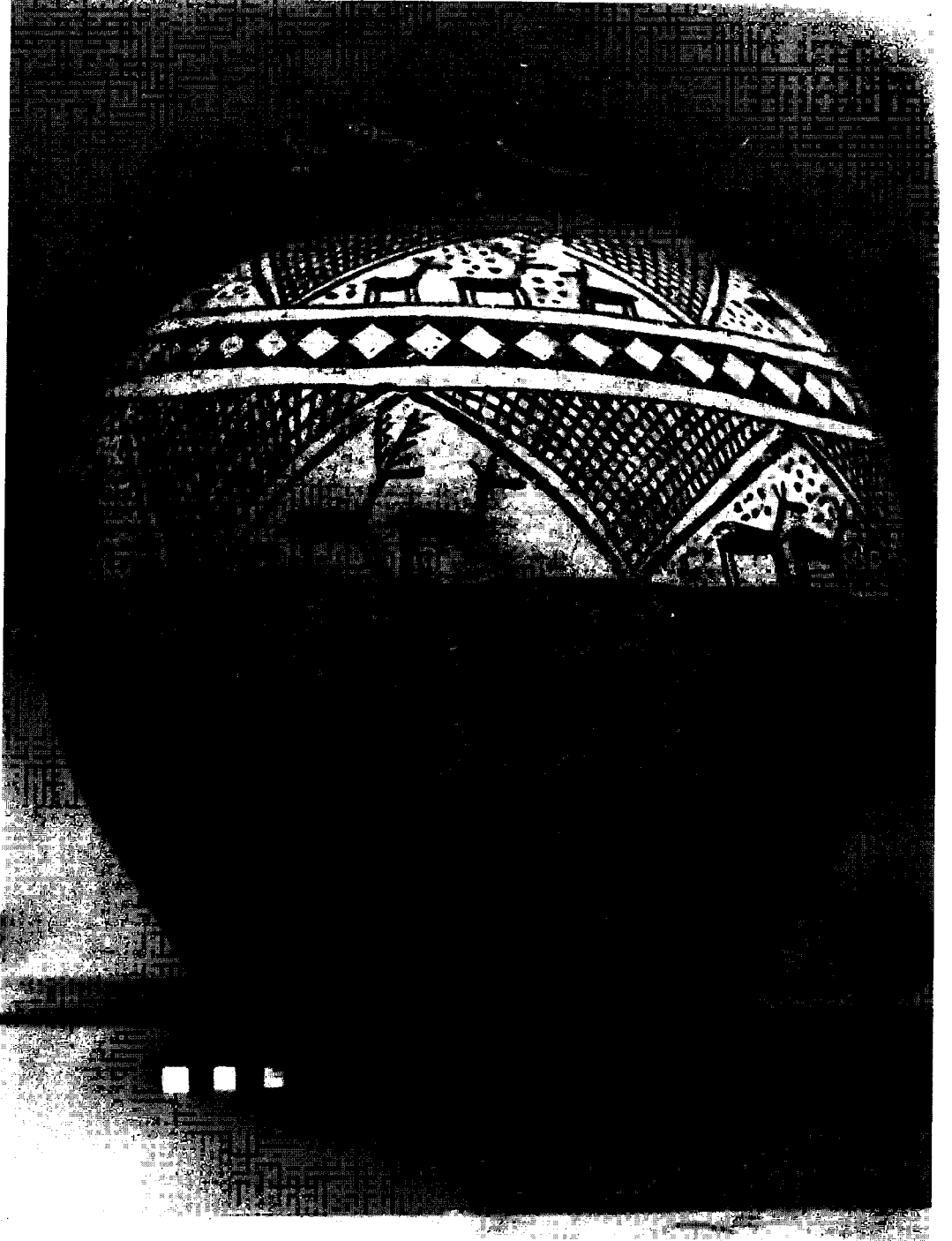
Resim 4: Hıms, Sarıvell'de bulunan boyalı çömlek



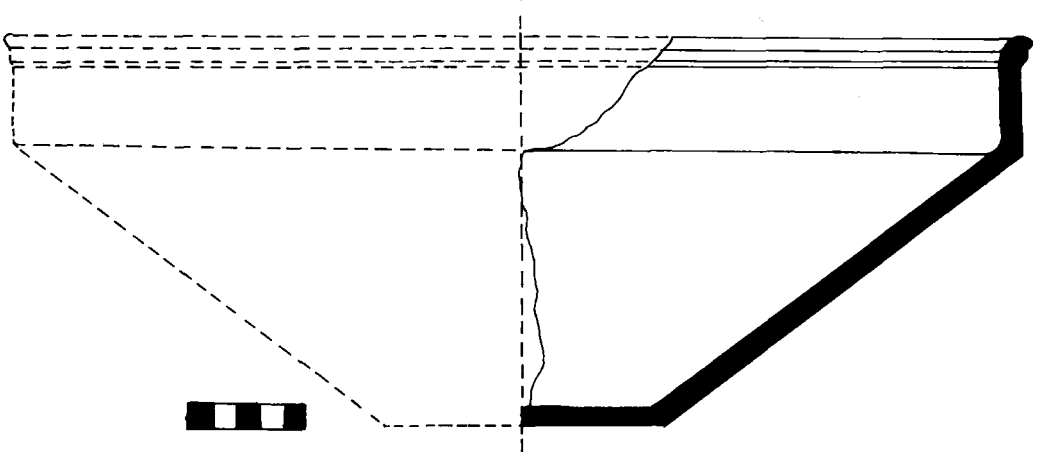
Resim 7: Sarıvell Çömleğinin üzerindeki bantların açılması



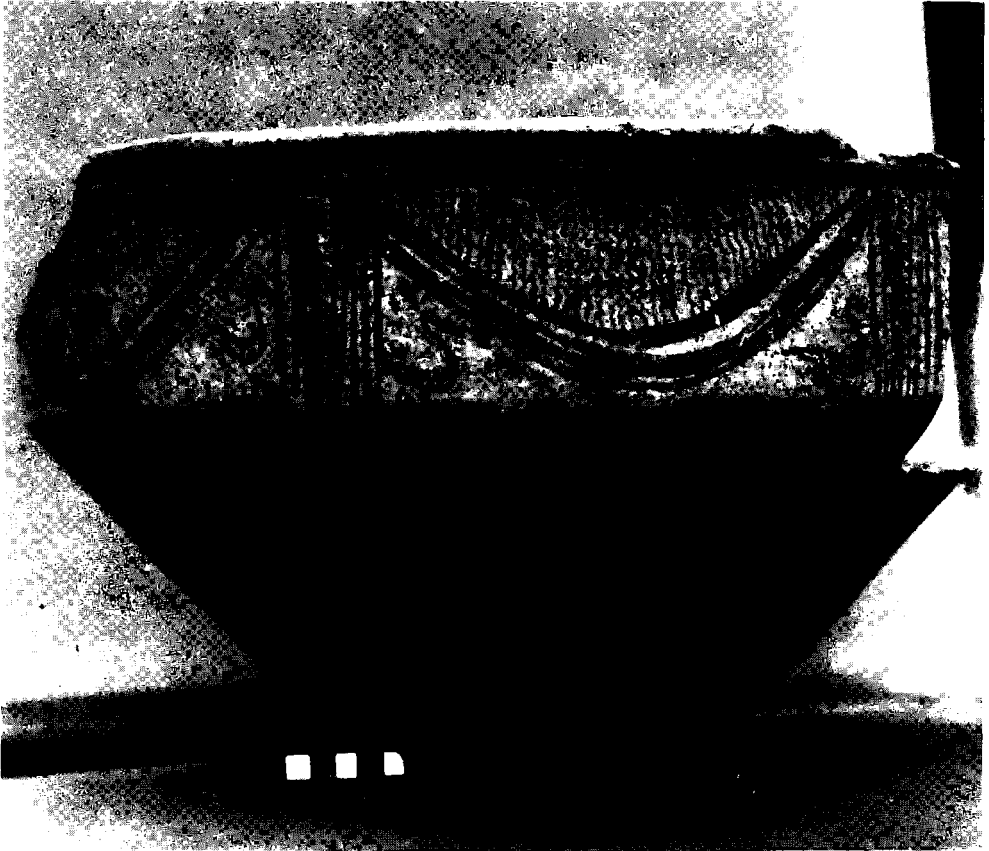
Resim 5: Sarıvell'de bulunan boyalı çömlek



Resim 6: Sarıveli'de bulunan boyalı çömek.



Resim 8: Sarıveli'de bulunan boyalı yayvan kap.



Resim 9: Sarıveli'de bulunan boyalı yayvan kap.