

## 1969 GÖLLÜDAĞ KAZISI

*Burhan TEZCAN\**

Göllüdağ kazısına 1969 yılında da devam edebildik<sup>1</sup>.

1968 yılı içinde ve 1969 kazısından evvel Niğde Valisi Sayın Enver Kozakçıoğlu ve mahalli yetkililerle yaptığımız görüşmelerde bir yol yapılması ve göçmenler için tahsis edilen prefabrikte evlerden birinin, kazı sahasına, kazı evi olarak kullanılmak üzere kurulması konusunda mutabık kalmıştık<sup>2</sup>.

1968 yılında 1. Hv. Kuv. 114. filosu kazı yerinin 1/2500 ölçekli hava fotoğrafını çekmek suretiyle kazıya çok büyük yardımda bulundular (Lev: 1). Bu konuda yardımlarını esirgemeyen yetkililere teşekkür ve minnetlerimizi belirtmeyi bir borç biliriz.

Göllüdağ, güneyde Büyük Göllü tepesi, doğuda Koyuncu sırtı, Sarıkaya, kuzeyde Laleli, batıda Meydan yaylası ile çevrili, doğudan batıya 1700 m uzunlukta, kuzeyden güneye 1000 m genişlikte olup batı kısmında bir krater gölü vardır. Deniz seviyesinden 2172 m yüksekliktedir. Müstahkem bir şehirdir. Şehir suru, üzerine kurulduğu dağın yüksek kısımlarına inşa edilmiştir.

Arazi üzerinde yaptığımız incelemede dört kapıya işaret eden kalıntılar gördük. Kuzeyde, güneyde, doğu ve batıda. R.O. Arık gibi bizde kapılarda araştırma imkânını bulamadık<sup>3</sup>.

\* Burhan TEZCAN, Arkeolog.

- (1) Devam edebildik diyoruz çünkü en yüksek yeri deniz seviyesinden 2172 m olan bu büyük ve müstahkem şehirde ancak temmuz-ağustos aylarında kazı yapılabilir. Yılın geri kalan aylarında soğuk sis ve yağmur yüzünden çalışma imkânı yoktur. Harabeye Kömürcü köyünden bir patika yolla çıkılır. Yol çok dik ve sarptır. Çıkış en az 1.5 saat sürer. Malzeme nakli ise başlı başına bir derttir.
- (2) O zamanki Niğde Millet Vekili Sayın Haydar Özalp, Dr. Ruhi Soylu ve YSE Müdürü Cemal Kazancı'nın bu konudaki büyük yardımlarını taktirle anmak isteriz. Yol yapımı için greyderle başlayan çalışma, arazi yapısının müsait olmaması yüzünden durduruldu. Dozerle yapılan çalışma ise dozer mili kırılışı yüzünden gerçekleşmedi. Yol yapılamayınca kazı evi işi yapılamadı. Bu yüzden daha sonraki yıllarda kazıya devam edemedik.
- (3) R. O. Arık. TAED. III. 1936. s:4-5.

Yapıların yoğunluğu stadel diyebileceğimiz ortadaki yüksek düzlük üzerindedir. Sur dışı yapılar, Sarıkaya ile Koyuncu sırtı arasında kalan yamaç üzerinde de devam eder. Yapı gruplarının dış kenarları kuleli ve daha kalın bir duvarla çevrilmiştir. Bunlardan en büyüğü kuzey-güney istikametinde uzanan, 112x228 m ölçüsündeki saray yapısıdır. Tam bir dikdörtgen şeklindedir. Dış duvarları iç duvarlardan daha kalın ve kulelidir. Monumental kapısı güney dar kenarının tam orta kısmındadır (Lev: 2).

1968-1969 kazısı sonuçlarına göre kapı genişliği 14.50 m dir. Bu kapının doğu ve batı ante duvarlarını çift başlı iki aslan heykeli süsler. R.O. Arık'ın bulduğu, Niğde Müzesi'nde olan batı, 1968 de bulunan ve doğu kenarına ait olan yerinde korunmaktadır<sup>4</sup>. Ante duvarlarında 4.25 m açıklıkta, dört köşesi olan başları ile süslü ortası hafif oyuk ve yuvarlak iki heykel kaidesi vardır<sup>5</sup>. Bu kaideler arasındaki açıklık yaklaşık 3.75 m dir. Sakçagözü ve Karkamış'taki kaidelerden yüksekliği daha azdır.

Bu suretle saraya üç büyük açıklıktan girilir. R. O. Arık'ın ve bizim bulduklarımızla kapı plâni aslına uygun olarak tamamlanabilmektedir (Lev: 2).

Bu monumental kapıdan 17.50x8.00 m ölçüsünde geniş bir avluya girilir. Bu avlunun doğu ve batı dar kenarlarından da birer odaya girilir. Doğudaki 12x3.25 m ölçüsünde olup yer yer iki metre yüksekliğe kadar korunmuştur<sup>6</sup>. Bu odanın avluya açılan kapısının kuzey kenarının bir aslan heykeli süsler<sup>7</sup>. Kapı odanın kuzey kenarındadır.

Batıdaki oda 13x7.50 m ölçüsünde ve daha büyük olup kapısı ortadadır. Bu odada da bir aslana ait parçaya rastladık. R.O. Arık da bir aslan parçası bulunduğunu söyler. Her iki parça aynı aslana ait olmalıdır. Bu odanın kapısını da bir aslan heykelinin süslediğinden şüphe etmemek gerekir. Diğer yapılarda bulunan aslan heykelleri de dikkate alındığında Göl-lüdağ'da koruyucu tanrı sembolü olarak aslan heykelleri birinci plânda yer almaktadır.

Açıkladığımız 2 ve 3 numaralı odaların (Lev: 2) tabanlarında beyaz astar üzerinde bezeli hayvan ve geometrik motiflerle süslü krater parçaları bulduk<sup>8</sup>. (Resim: 1-7, 17).

(4) B. Tezcan TAD XVII- 2. 1969. Resim: 15-16.

(5) Aynı yayın, resim: 21.

(6) Aynı yayın, resim: 8.

(7) Aynı yayın, resim: 9, 18.

(8) Aynı yayın, resim: 22-25.

Batı ante duvarı ile 3 numaralı odanın kapısı arasında kalan kısımda bulunan büyük bir küpe ait omuz parçası üzerinde kabartma olarak bir Phryg yazıtı ile ele geçmiştir (Resim: 34a). Odadaki buluntular ise demir bir bıçak, yonca ağızlı bir testi parçası (Resim: 33), boyalı bir kap parçası ve odanın orta kısmına yakın bir ocaktır. Tek renk boyasız büyük küpler köşelere yakın kısımda ele geçti. Su, içki, erzak için kullanılmış olmaları ihtimal dahilindedir.

2 ve 3 numaralı odalarda üst üste iki tabana rastladık. Alttaki taban büyük bir yangın izi gösterir. Boyalı kapların çoğunluğu alttaki tabana aittir.

Sarayın güneydoğu kenarını teşkil eden dış duvar, 3.90x3.90 m ölçüsünde bir kule ile takviyelidir (Lev: 2). Sarayın güneydoğu köşesine kadar olan dış duvarını açığa çıkardık.

Bir numaralı avludan sfenkslerle süslü bir kapıdan geçilerek 5 numaralı avluya girilir. Sfenksli kapı ortadadır. Kapı genişliği 6 m olup kapı kenarlarının iç ve güneye bakan kısımları kaide görevini yapan yassı, dikdörtgen düzgün taşlarla döşelidir (Lev: 2). Kapının her iki kenarında bu taş kaideler üzerine basan birer sfenks kabartması vardır. Her iki yüzü yüksek kabartma olarak işlenmiş fakat bitirilmemiştir. Sfenks kabartması tam olarak görülürse de detaylar işlenmemiştir. Başları kapı içine bakar şekilde karşılıklı olarak konulmuştur. Kabartmaların her iki yüzü işlendiğinden giriş ve çıkışta sfenksler görülür.

5 numaralı avlunun kuzey-güney istikametindeki eni 30 m dir. Batı kısmını açamadığımızdan doğu-batı uzunluğunu bilemiyoruz. Sfenksli kapının her iki kenarında avlunun güney kenarına yakın taş kaideler, bu kısmın revaklı olduğunu gösterir. Taş kaideler arasındaki açıklık 3.50 m dir.

4 numaralı oda bu avluya açılır ve daha küçüktür. Kapıda bulunan eşik ve kapı kasasına ait ağaç kalıntısı kapının dışa açıldığını gösterir. 5 numaralı avlunun batı kısmında, kuzey-güney istikametinde uzanan başka bir avlu vardır (Lev: 1, hava fotoğrafı). Bu avlunun batı kenarı sarayın batı dış kenarını teşkil eder.

5 numaralı avluda yaptığımız kazıda fazla bir buluntuya rastlamadık. Tek renk boyalı iki kulplu bir kâse çok yanmıştır (Resim: 30). Diğer buluntular arasında gri-siyah astarlı perdahlı parçalar ile beyaz astar üzerine boyalı olanlar sayılabilir (Resim: 27). Maden olarak ancak bir buluntu ele geçti (Resim: 32 sağdaki).

(9) Aynı yayın, resim: 11, 12, 19.

Sfenksli kapının aksında ve 5 numaralı avlunun kuzeyinde plânda 6 numara ile gösterilen ortostatlı bir yapı vardır. R.O. Arık aynı yapıyı görmüş fakat mahiyetini açıklamaya zaman bulamadığını açıklamıştır<sup>10</sup>. Kapısı doğu-güney kenarındadır. 12.20x7.756 m ölçüsündedir. Ortostat taşları odanın dört yüzünü kaplar ve kapıda da kullanılmıştır. 1.40 m yükseklik, 1 m en ve 0.25-0.45 m arasında değişen kalınlıktaki ortostatlar birbirine, dikine yan kenarı boyunca açılan düz ve ters L şeklindeki oyukların birbirine geçmesi ile bağlanmıştır. Ön yüzleri düzeltilmiş fakat oyma veya kabartma hiç bir desen yoktur. Bitirilemediği anlaşılmaktadır. Kapı 1.75 m genişliktedir. Kapının iç yüzleri, dört tarafı gayet muntazam işlenmiş iki blok taş ile tamamlanmıştır. Korunabilen ante duvarlarının iç yüzleri de ortostatlarla kaplıdır. Ortostatlar arkadaki duvara dayanır.

Kapının güneyinde çok tahrip olmuş bir aslan heykel parçası bulduk. Baş proton, alt kısmı işlenmemiş ve yüzün yarısı kırıktır. Bu aslan heykeli ve ortostatlar andezit taşındandır. Yapı mimari olarak tamamlanmış, fakat ince işçilik bitirilememiştir. Tabanda yaptığımız temizlikte siyah astarlı, perdahlı çanak parçalarından başka bir şey bulamadık.

Ortostatlı yapının doğusunda 8 ve 9 numaralı odaları açığa çıkardık. Her iki odanın kapısı da güneye açılır ve odaların batı kenarına yakındır (Lev: 2). 8 numaralı oda 6.50x6.25 m ölçüsündedir. 9 numaralı olanı bundan biraz daha küçüktür. Kapısı dışa açılır. Kapı kanadının oturacağı kenar bellidir. 8 numaralı oda kuzeydoğu köşedeki başka bir kapı ile 9 numaralı odaya bağlanır. 9 numaralı odanın kuzeybatı kenarındaki kapı kuzeydeki bir avluya açılır.

8 ve 9 numaralı odaların tabanlarında siyah astarlı, perdahlı kap parçaları, gri astarlı perdahlı parçalar, meander süslü bir kap parçası, iki demir çivi ve bir halka bulundu (Resim: 33). Demir halka ve çivilerin kapıya ait olabileceğini düşünüyoruz.

7 numaralı oda ortostatlı binanın batı kenarına bağlanır. Güneye açılan iki kapılıdır. 10.50x7.70 m ölçüsündedir. Kapılardan biri daha küçüktür. Odanın batı orta kısmına yakın yerde bir ocak bulduk. Madeni bulundu olarak 6 adet mızrak ucu ele geçti. Birbirinin çok benzeridir (Resim: 32 soldan birinci ve ikinci). Bu odanın askeri maksatla kullanıldığını hatırlatır. Boyalı kaplar arasında, içi dışı paralel hatlarla süslü, biri kaideli iki tabak, boyalı krater parçaları, emzikli bir kaba ait parça, boyasız gri astarlı, yonca ağızlı testi parçası ve siyah astarlı perdahlı parçalar sayılabilir (Resim: 18, 20, 24, 26, 29).

(10) R.O. Arık. TAED. III. 1936. s:10. Resim: 28.

2, 3, 4 numaralı odaların taban seviyeleri kapı eşik taşlarından daha derindedir. Yağmur sularının içeri girmemesi için kapı üstünün örtülü olması gerekir. 4 numaralı odanın önünde revak olduğunu belirtmiştik.

Bulunan odaların hepsi düz damlı olmalıdır. Odaların iki metreye yakın korunan duvarları taş örgülüdür. Ancak birkaç sıra kerpiç kullanılmış olabilir. Korunan kısımlarda pencereye işaret edebilecek kalıntı ele geçmedi. Pencere varsa dahi tavana yakın kısımda olmalıdır.

Ocakların odaların ortasında veya ortaya yakın kısımda oluşu Gordion M.Ö. 8. asır megaron yapılarını ve ocak sistemlerini hatırlatır. Odaların iç ve dış duvar yüzleri kalın bir sıva ile kaplıdır. Geçirdiği büyük yangından dolayı kırmızı bir renk almıştır. Sadece 2 numaralı odada boyalı bir kaç sıva döküntüsüne rastladık. Gerek odalarda ve gerekse avlularda yapılan kazıda iki taban seviyesine rastladık. Alttaki taban daha büyük bir yangın gösterir. Kullanılan eşya yağmalanmış veya kaçırılmıştır. Sağlam hiç bir kalıntıya rastlamadık.

Sarayın kuzeye doğru devam eden kısmında daha yüzlerce odası vardır. Birbirini dik kesen sokak ve caddelerle çevrilidir. Saray dışında ve sur içindeki yapı gruplarında da aynı mimari yerleşim tarzı görülür (Lev: 1).

## *II. Numaralı Kazı Sahası*

II numaralı kazı sahası olarak sarayın güneyinde, şehir güney kapısının kuzeyindeki bir yapı kompleksini seçtik (Lev: 3). Yapılan kazıda bir kenarı müşterek kullanılmış iki megaron bulduk. Megaron duvarlarının kuzey ve batıya uzantıları bu yapı grubunun dış duvarlarını oluşturur. Daha kalın ve takviyelidir. 1 numaralı megaron içinde biri diğerinden daha kalın iki duvar kalıntısı ve kuzeydeki taş döşeme üst yapı katına aittir. Kapı ortada olup doğuya ve caddeye açılır. Kapı genişliği bir metre, anteler arasındaki açıklık 11 m dir. Kazıda üst yapı katı duvarları ve döşemeden sonra bir metre kadar daha derinde iki tabana rastladık. Bulunan boyalı çanak çömlek alttaki tabana aittir (Resim: 8, 9, 21, 22, 25, 28).

2 numaralı megaronun içinde uzun kenara paralel üç kaide taşı bulduk. Bunların tavanı taşıyan ağaç dikmelere ait kaideler olduğu anlaşılmaktadır. Kuzeydeki uzun kenarı açamadık (Resim: 36). Eğer yapı iki katlı ise - duvar kalınlıkları buna müsaittir - o zaman Gordion'daki 3 numaralı megaron şeklinde bir yapı düşünülebilir<sup>11</sup>. Bu megaronun kapısı

(11) R.S.Young. Expedition. The Bulletin of the University Museum Penn. Vol. 4. number 4. s.:10.

birincisinden daha geniştir ve aynı caddeye açılır. Kapıya ait eşik taşı yerinde korunmuştur.

Bulunan 6 öğütme taşı, bir dibek, bir yalak taşı kuzeydeki döşeme ile çağdaş olup son yerleşim seviyesine aittir. Güneydeki döşeme daha derindedir. Düzgün ve muntazam taşlardan yapılmıştır. Bu döşeme ve aynı seviyede bulunan daha büyük bir kaide yapının ilk inşa safhasına aittir. Kalın taş duvarlı bu yapı daha düzgün ve muntazam yapılmış, yıkıldıktan sonra onarılarak tekrar kullanılmışsa da eski önemini kaybetmiş, iç kısma ilave edilen döşeme ve duvarlar ile megaronluğunu kaybetmiştir.

Buluntuların çoğunluğunu büyük küp parçaları teşkil eder. Boyalılar arasında hayvan motifli, aynı merkezli dairelerle süslü krater parçaları megaronun ilk kuruluş safhasına ait olmalıdır. Son safhaya ait buluntular arasında kırmızı astarlı, perdahlı bir tabak ve aynı teknikte diğer parçalar sayılabilir.

Megaronların biraz kuzeyinde, bir teras üzerine inşa edilmiş bir yapı grubu daha vardı. Bu yapı grubunun altı odasını açabildik. Hepsi müsterek duvarlıdır (Lev: 3)

3 numaralı oda ince uzundur. Kapısı kuzeydedir. 4 numaralı odanın kapısını bulamadık. 5, 6, 7 numaralı odaların kapıları da kuzeye açılır. 8 numaralı odanın kapısı doğudadır. 7 numaralı oda bir kapı ile 8 numaralı odaya bağlanır. Odaların duvar kalınlıkları aynı ve iç yüzleri sıvalıdır. Tabanlarda yanık izleri vardır.

3 numaralı odada küp parçaları ve hayvan kemikleri, 4 numaralı odada yine küp parçaları ve mutfak kapları ile birlikte boyun kısmı yatay hatlarla boyalı, yuvarlak ağızlı bir kaba ait bir parça bulduk. Bu odanın önemli buluntusu büyük bir küpe ait bir omuz parçası üzerinde oyma olarak bir Phryg yazıtıdır<sup>11</sup> (Resim: 34b). Bu ve sarayda bulunan yazıtların en yakın benzeri Boğazköy buluntusudur<sup>12</sup>.

5 numaralı oda da iki ocak ve bir dibek taşı bulundu. 6 numaralı oda kayda değer bir buluntu vermedi. 7 numaralı odada ise bir dibek taşı bulduk. 8 numaralı odada biri kuzey duvarına diğeri güney duvarına yakın iki ocak, öğütme taşları, dibek taşları, küp parçaları ve bir adet aynı merkezli dairelerle süslü bir kap parçası bulduk.

Bu yapı grubunun mutfak hizmeti vermesi en yakın bir ihtimalidir.

(11a) Uzun bir zaman beklemiş olan mülajdan çizimlerini büyük bir başarı ile gerçekleştiren Bn. French'e çok teşekkür ederim.

(12) Bossert. Altanatolien. s:162. Resim: 718.

Havaların soğuması ve tahsisat durumu daha fazla çalışmamıza imkân vermedi. Bulunan heykel ve kabartmaları Niğde Müzesi'ne götüremedik. Yol yapılamadığından nakilleri çok güç ve riskli olacaktı. İlerde yapılacak kazı ve restorasyonda kullanma imkânını da düşünerek bütün buluntuları sarayın doğu ante duvarının yanındaki çift başlı aslanın olduğu yere getirip üzerini toprakla örttük.

Gordion'da olduğu gibi<sup>13</sup> megaron yapı tarzı Göllüdağ'da da sevilmektedir. Boğazköy'de de rastlanmıştır<sup>14</sup>. Phryglerin batıdan gelirken megaron yapı tarzını da getirdikleri ve kullandıkları tezine Göllüdağ megaronları uygunluk sağlamaktadır.

T. Özgüç, gri-siyah astarlı perdahlı kapların Orta, Güney ve Doğu Anadolu'da sayılarının az olduğunu, Boğazköy'den Ankara'ya gittikçe arttığını belirtir<sup>15</sup>. Göllüdağ'daki bu tip seramik Gordion ve Tuğrul Höyük (Yenidoğan) buluntularına nazaran az ise de T. Özgüç'ün az olduğunu belirttiği bölgelerden oldukça fazladır.

Hayvan motifi ve geometrik desenler çoğunlukla büyük kraterler üzerine tatbik edilmiştir. Hemen hemen hepsi beyaz astar üzerine siyah, kahverengi boya ile yapılmıştır. Bazı örneklerde bezeme kamın altına kadar iner. Bazılarında ağızın iç kısmı da bezelidir. Bir tanesinin kulbu hayvan şeklindedir. Diğer birinde ise ağız kenarının boyuna birleştiği kısımda protom boğa başı vardır. Bunun Hitit Çağı'nda çok sevildiğini biliyoruz. Göllüdağ örneği bu ananın bir devamı olmalıdır<sup>16</sup>. Kabartma şeritlerle<sup>17</sup> süslü örnekleri Göllüdağ'da da görüyoruz, Pseudo-meander, ağaç, saç örgüsü<sup>18</sup>, aynı merkezli daireler, boyundaki yatay şeritten başlayarak ağız kenarına doğru incelenerek uzun üçgen şeklini alan dikey paralel süsler çoğunluktadır. Emzikli parçalara ait örnekler de vardır.

Karışık varlıklara, başını geriye çeviren hayvan motiflerine, kuş ve balık gibi süslere rastlamadık.

Göllüdağ buluntuları E. Akurgal'ın frühphrygischer ve übergangsstil diye tasnif ettiği gruba girmektedir<sup>19</sup>. T. Özgüç bu tip boyalı kapların adeta tek kalıptan çıkmışçasına birbirine benzediğini belirterek Kültepe'de

(13) AJA. 62. 1958. s: 144; AJA. 64. 1960. s: 236-240; AJA. 66. 1962. s: 160-162; AJA. 68. 1964. s: 286-288; AJA. 70. 1966. s: 271 v.d. ; From Athens To Gordion. University Museum Papers I. s: 34-37.

(14) MDOG. 102. s: 15. Resim: 6-7.

(15) T. Özgüç. Demir Devri'nde Kültepe ve Civarı. 1971. s: 73 v.d.

(16) T. Özgüç. Maşat Höyük II. 1982. s: 63.

(17) T. Özgüç. Demir Devri'nde Kültepe ve Civarı. 1971 Lev:XXXI. 4-7.

(18) T. Özgüç. Bu motifin geç safhada önemli bir yer tuttuğunu belirtir: Maşat Höyük. II. 1982. s: 49.

(19) E. Akurgal. Phrygische Kunst. 1955. s: 129.

en alttaki yapı katı ile bunun üzerindeki yapı katında devam ettiğini M.Ö. 9. yüzyıl ortasından M.Ö. 7 yüzyıl ortasına kadar açıklar<sup>20</sup>. Gordion'da bulunanların ithal olduğunu<sup>21</sup> ileri sürer. Biz aynı tip kapları Tuğrul Höyük (Yenidoğan) de bulduk.

T. Özgüç eski tabaka kraterleri için birbirine yakın atölyelerde imal edilip pazarlandığını açıklar<sup>22</sup>. Eski safhaya ait bu seramik türü Göllüdağ'da çok boldur. Bu bakımdan burasının bir merkez olabileceğini düşünebiliriz.

M. Mellink bu görüşü "a few sample of large krater fragments with Alişar type handles and panels with animal designs suggest that here is the center (probably in the Göllüdağ to Konya zone) of a painted pottery style richer than either Gordion or Alişar, in fact, the Alişar kraters suddenly seems like an impoverished singletrack imitation of a more imaginative Göllüdağ animal style; only chronological analysis will tell"<sup>23</sup> olarak açıklamaktadır.

Krater ve büyük kaplar üzerinde görülen geometrik süslerin benzerleri Gordion'da M.Ö. 8. yüzyıl sonuna ait mozaikte de kullanılmıştır<sup>24</sup>. Saç örgüsünün benzerlerini tümülüs P ve W de bulunan bronz kemerler üzerinde görürüz<sup>25</sup>. Siyah-beyaz kareler şeklindeki bezemeler<sup>26</sup>, hayat ağacı motifi<sup>27</sup> yine Gordion'da vardır. Koyu kırmızı astarlı perdahlı parçaların bulunduğunu belirtmiştik. Kültepe'de de bulunduğunu biliyoruz<sup>28</sup>. Kırmızı astar üzerine tek renk boyalı tabak ve kâse örneklerini de bulduk. Kaideli olanlar da vardır.

Saray kapısının batı kenarını süsleyen aslan heykeli yayınlandığı yıldan beri çeşitli yerlerde işlenmiştir<sup>29</sup>. Kayseri Müzesi'ndeki aslanın kullanıldığı yeri bilmiyoruz. Ölçüleri ve yürüyüş istikameti farklıdır. Zayıf bir

(20) T. Özgüç. Demir Devri'nde Kültepe ve Civarı. 1971. s: 24.

(21) T. Özgüç. Demir Devri'nde Kültepe ve Civarı. 1971 s: 72; AJA. 58. 1954. s: 168. M. Mellink.

(22) T. Özgüç. Maşat Höyük II. 1982 s: 56.

(23) AJA 73. 1969. s: 213-214.

(24) Expedition Volume 7 number 3 Spring 1965. s: 9 v.d. R.S. Young.

(25) The Gordion Excavations Final Reports Volume I. The University Museum. Penn. 1981. s: 18. Fig. 9, 126.

(26) The Gordion Excavations Final Reports Volume I. The University Museum. Penn. 1981. Fig: 11, 19, 33, 110, P1: 16-17.

(27) The Gordion Excavation Final Reports Volumes I. The University Museum. Penn. 1981. Fig: 19.

(28) T. Özgüç. Demir Devri'nde Kültepe ve Civarı. 1971. s: 85; AJA 63. 1959 s: 74.

(29) TAED. III. 1936. s: 3 Res: 3-5-6. (buluntu yeri için "iç sur, Akropol" olarak belirtir ve belki de müstahkem bir saraydır der). s: 5. Plân I de ise mabede giden geçit diye açıklar.; Bossert. Altanatolien s: 71. No: 798-799.; E. Akurgal. Späthethitische Bildkunst. 1949. s: 76. Lev XXXV a-b, XXXVI. a.



ihtimal 4 numaralı odaya ait olabileceğidir. 1969 kazısı sonunda saray kapısına ait heykeller tamamlanmakta ve orijinal yerleri artık bilinmektedir.

R.O.Arık'ın çift kule diye bahsettiği<sup>30</sup> kapının doğu antesi ile iki numaralı odanın kapı kenarı olmalıdır. Kazımızda bahsettiği yerde kule çıkmadı.

Sfenkslerin orijinal yerleri de bellidir<sup>31</sup>.

1933'de bulunan çift başlı aslan Geç Hitit eseri olarak M.Ö. 8. yüzyılın ikinci yarısına tarihlendirilmektedir<sup>32</sup>. Bizim tarafımızdan bulunanların aynı yapıya ait olduğu dikkate alınırca çağdaşlığı kendiliğinden ortaya çıkar. Göllüdağ buluntularını gördükten sonra Ankara kabartmalarını daha iyi değerlendirebiliriz.

Göllüdağ hava fotoğrafından da anlaşılacağı üzere kendine has bir mimari düzenine sahiptir. Birbirini dik kesen caddeler, caddeler etrafına inşa edilmiş müstakil yapılar bunu açıkça gösterir. Sur içinde yoğunluk kazanan saha sarayın bulunduğu stadeldir. M.Ö. binin ilk yarısına ait bu kadar iyi korunmuş, zengin ve bol buluntu veren müstahkem başka bir yerleşim sahası bu bölgede yok diyebiliriz. Stratejik durumu da dikkate alınırca Boğazköy-Hathusas'ı neyse, birinci bin içinde Göllüdağ aynı karakterdedir.

Bu bölgede Alacahöyük'te iki, Pazarlı'da bir Phryg yazıtı bulunmuşsa da Göllüdağ buluntularının en yakın benzeri Boğazköy<sup>33</sup> buluntusudur. Göllüdağ'da mimariye bağlı olmayan bir taşın iki yüzüne yapılmış Phryg grafitosu bulduk (Resim: 37-38). Bu buluntular bize Göllüdağ'ın Phryg dilini ve yazıtını kullandığını göstermektedir.

*T. Özgüç Kültepe ve Kululu Buluntularını İncelerken:*

1. Kitabeli, kitabesiz heykeller, kabartmalı ve kitabeli steller kabartmalı ortostatlar, hiyeroglif kitabeli steller,
2. Boya nakışlı seramik.

İkinci grubu da:

(30) TAED. III. 1936. s:12.

(31) TAD. XVII. 2. Res: 19.

(32) Bossert. Altanatolien. s: 71, No: 798-799; E. Akurgal Spaethethische Bildkunst 1949. s: 76. Lev: XXXV a-b, XXXVI a.

(33) Bossert. Altanatolien 1942. s: 289 Res: 1102, 1105-1106.

a- Phryg dilini yazısını kullananların seramiği,

b- Hiyeroglif yazısını kullanan ve ayrı dili olan insanların kullandığı seramik<sup>34</sup>,

olarak ikiye ayırmaktadır. Bazı yayınlarda bunu Luwi dili ve hiyeroglif yazısını kullananlar diye açıklamaktadırlar. T. Özgüç Göllüdağ'ın Tabal ülkesi sınırında veya Tuwana krallığına girebilir diye açıklıyarak<sup>35</sup> Tabal krallığının başşehri olarak Kültepe'yi teklif eder. Burası olmadığı takdirde Kayseri-Nevşehir-Yeşilhisar arasında arar<sup>36</sup>. Kazıdan sonra görülen gerçek Göllüdağ'ın bir beylik/Vazal olamayacağıdır. Bir başşehir olmalıdır. Bu duruma göre de karşımıza hiyeroglif yazısını, Phryg yazısını kullanan sorunu çıkmaktadır. Göllüdağ şu anda Phryg yazısı ve dilini kullananlar grubuna girmektedir. Göllüdağ iki bölge arasında intikali sağlayan bir özelliğe sahiptir.

Boğazköy'ü dikkate alan T. Özgüç<sup>37</sup> megaron yapılarını Kızılırmak kavsinin güney ve doğusunda bulmak mümkün değildir diyerek mimari yapı karakteri bakımından esaslı ayrılık olarak kabul eder. Göllüdağ Kızılırmak kavsi güneyinde megaron yapıları kullanan bir istasyon olarak karşımıza çıkmaktadır.

Alişar, Boğazköy ve Kültepe istasyonlarını karakterlendiren ve Gordion'a ithal olarak gittiği<sup>38</sup> ileri sürülen seramik türünün Göllüdağ'da çok sevilerek kullanıldığı görülmektedir<sup>39</sup>. Ancak başı geriye dönük hayvan desenleri, karışık varlıklar, kuş, balık motiflerine Göllüdağ'da rastlayamadık. Bu da bize daha eski devre ait seramiğin kullanıldığını göstermektedir.

Göllüdağ ve yakınında tümülüse ve kazıda mezara rastlayamadık. Bu husus büyük bir ayrılık olarak açıklanan görüşe uymaktadır<sup>40</sup>.

Phryg kralı Midas, Kimmer istilası esnasında ölür. Kimmer istilası Eusobios'a göre M.Ö. 696/695, Julius Africanus'a göre 676/675. Aynı zamanda Midas'ın ölümü. Midas 40 yıl belki biraz daha fazla tahtta kalan bir kraldır. Kyme'den bir kadınla evlenmiş, Assurlulara elçi göndermiş ve M.Ö. 715-709'da Asurlular'a vergi vermekle cezalandırılmıştır<sup>41</sup>. Yunanlılarla aynı kökenli bir alfabeği kullanmıştır<sup>42</sup>. Bu kayıtlar bize Phryg'le-

(34) T. Özgüç. Demir Devri'nde Kültepe ve Civarı. 1971 s: 71 v.d.

(35) Aynı Yayın. s: 74 ve dip not: 130.

(36) Aynı Yayın. s: 74.

(37) Aynı Yayın. s: 73 ve dip not: 121.

(38) Aynı Yayın. s: 72 ve dip not: 115.

(39) Aynı Yayın. s: 72.

(40) Aynı Yayın. s.: 72-73.; Alishar'da mezar bulunmamış: OIP. 29., s:347-348; OIP. 30. s: 353. Boğazköy'de ise yakılmıştır. MDOG 75. s: 49

(41) The Three Great Early Tumuli., Gordion I. The University Museum. Penn. 1981. s: 271.

(42) From Athens To Gordion. University Museum Papers 1. 1980. s : 34.; E. Akurgal. Ancient Civilizations And Ruins Of Turkey. s:14.

rin Assur'a kadar uzanan Güneydoğu Anadolu, diğer taraftan Batı Anadolu ile ve hatta Delphi'ye gönderilen tahtı düşünürsek Yunanistan'a kadar uzanan bir ilişkinin varlığına işaret etmektedir. Göllüdağ güneydoğu yolu üzerinde bu ilişkiyi sağlayan önemli bir merkez olmalıdır. Göllüdağ'da her iki kazı yerinde bulunan ve alttaki tabanın büyük bir yangın geçirdiğini, boyalı kraterlerin eski safhaya ait olduğunu ve heykellerin bu tabanla çağdaş olduğunu dikkate alırsak Göllüdağ'ın Kimmerler tarafından tahrip edildiğini düşünebiliriz. Göllüdağ M.Ö. 6. asrın ortasından sonra eski önemini kaybetmiş olmalıdır. Göllüdağ'da herhangi bir meslektaşımız bu kazıyı ele alırsa belki de M.Ö. 1200-750 arasındaki boşluğu doldurma imkânını bulabilecektir.

C.14 Analiz raporu bu görüşümüzü desteklemektedir.

#### *Çevre Araştırmaları:*

Kömürcü köyünden dere yatağını takiben batıya doğru giderken, en batıdaki evin kuzeyindeki tepede köylülerin kale dedikleri bir kalıntı vardır. 25 m kadar çapında yuvarlak bir duvarla çevrilidir. Yer yer ana kayaya kadar tahrib edilmiştir. Çevreden başlayıp tepe noktasında birleşen duvarlar gördük. Bu husus tümülüs yığma tekniğine benzerse de daha fazla araştırma imkanını bulamadığımızdan daha fazla bir bilgi veremeyeceğiz. Yuvarlak duvar belki de bir krepis olabilir ve Sart'taki tümülüsleri hatırlatır. Güneybatı eteğinde iki kaya mezarı, köy mezarlığının batısında ise eski bir sarnıç vardır.

Köylüler Yazır Höyük'te (1/25000 ölçekli haritada Yazı Höyük olarak gösterilmiştir) kabartmalı bir küp bulunduğunu söylediler. Höyük, Kömürcü köyünün kuzeyinde, Derinkuyu yolunun kenarındadır. Bahsi geçen küp su çıkarmak için açılan bir kuyuda bulunmuştur. Bizim gezimizde Halil adında bir şahsın satın aldığını ve daha sonra İstanbul Kapalı Çarşı'da sattığını öğrendik. Höyükte Eski Tunç ve Hitit parçaları bulduk. M. Ö. III. bin boyalı parçaları var. Eteklerde küp mezarları bulmuşlar.

Çiftlik nahiyesine bağlı Asmaz köyünün güneyinde, köylülerin Kale, bazılarının da Hınıs diye adlandırdıkları tepeyi gezdik. Burası bir akropol. Etrafı kesme taşlı bir sur ile çevrili. Dikdörtgen kuleleri var. Tepeden eteğe eski bir yol uzanıyor. Yapılar teraslar üzerine inşa edilmiş. Doğubatı istikametindeki bir yapının mabet olması muhtemel. Alınlığa ait bir parça, sütun kaideleri, arşitrav parçaları ve Yel Değirmeni denilen yerde bir lâhit gördük. Yapıların çoğunluğu andezit taşındandır.



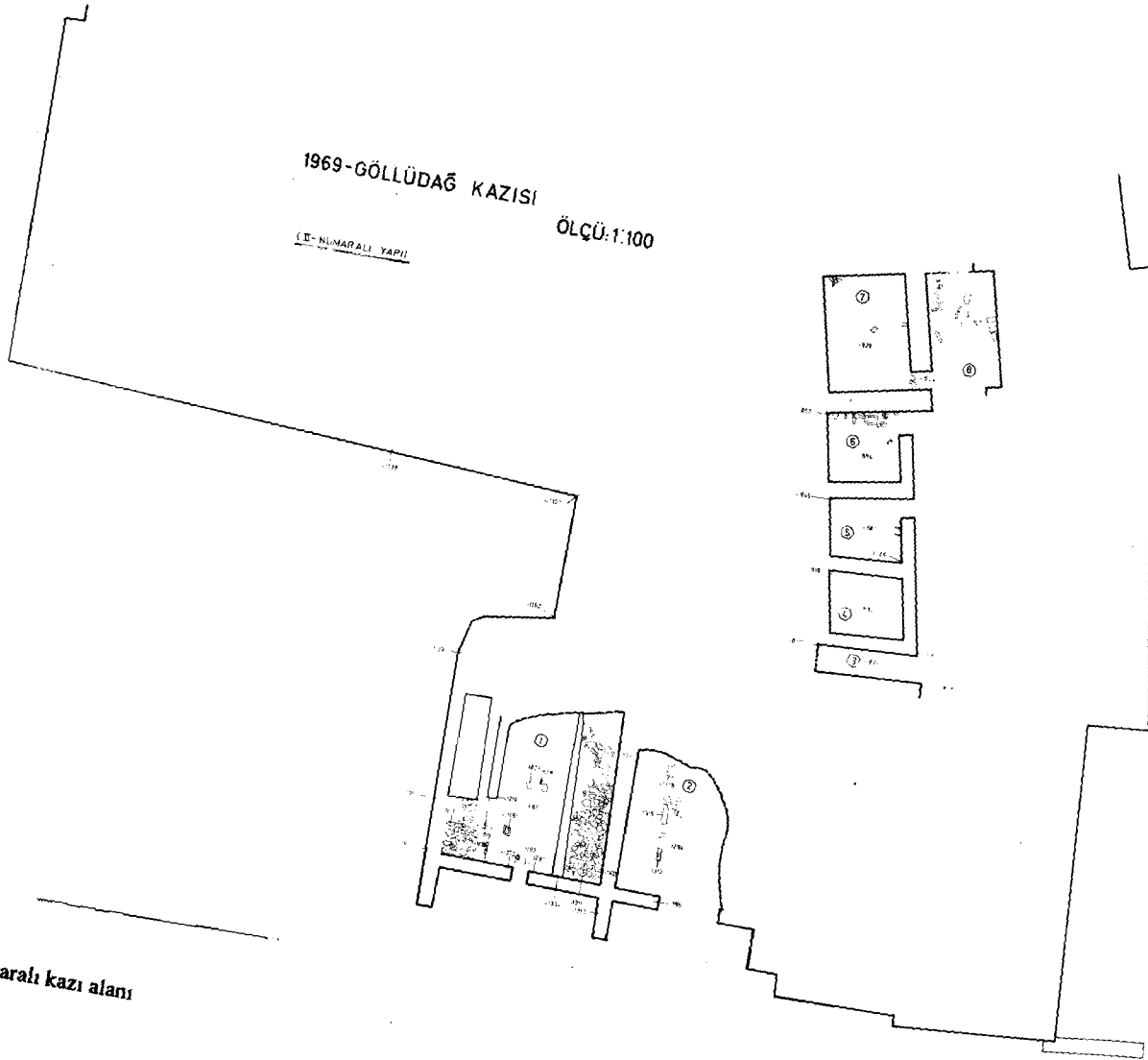
Levha: 1



1969-GÖLLÜDAĞ KAZISI

ÖLÇÜ:1:100

(I- NUMARALI YAPU)



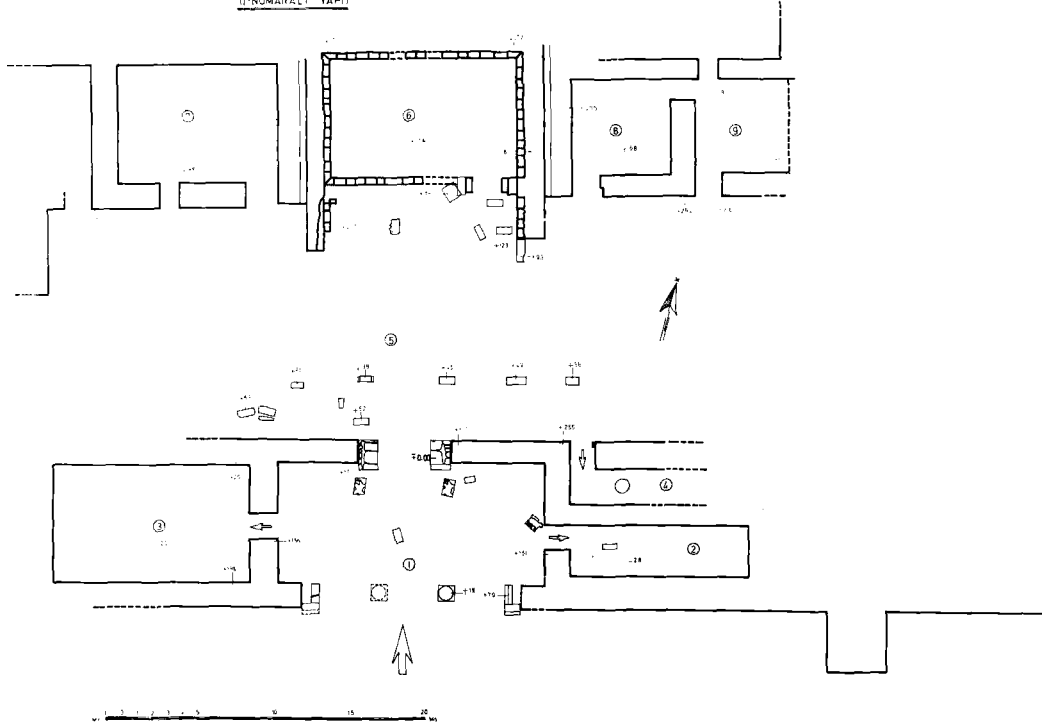
CENDİZ ERO.  
1969-ANADOLU

13

Levha: 2- I numaralı kazı alanı

1969-GÖLLÜDAĞ KAZISI ÖLÇÜ:1:100

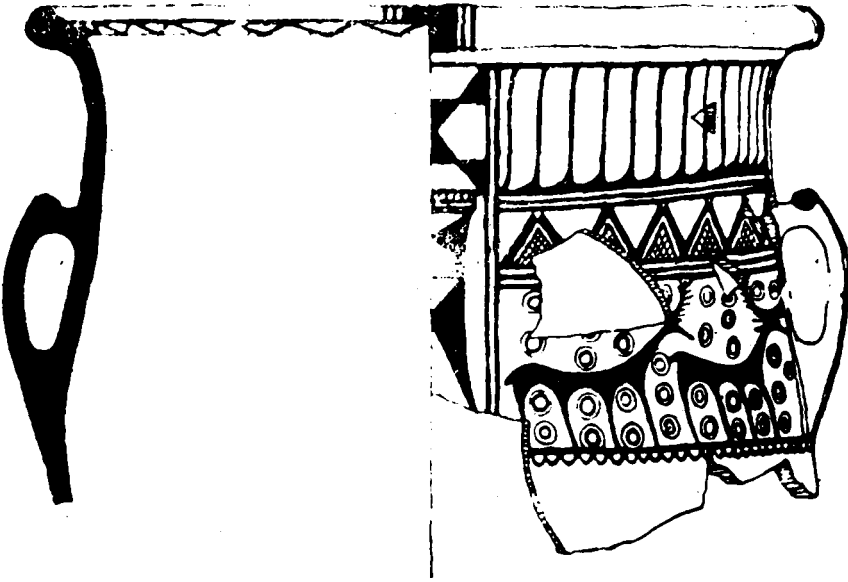
II-NUMARALI YAPII



Levha: 3- II numaralı kazı alanı



Resim: 1

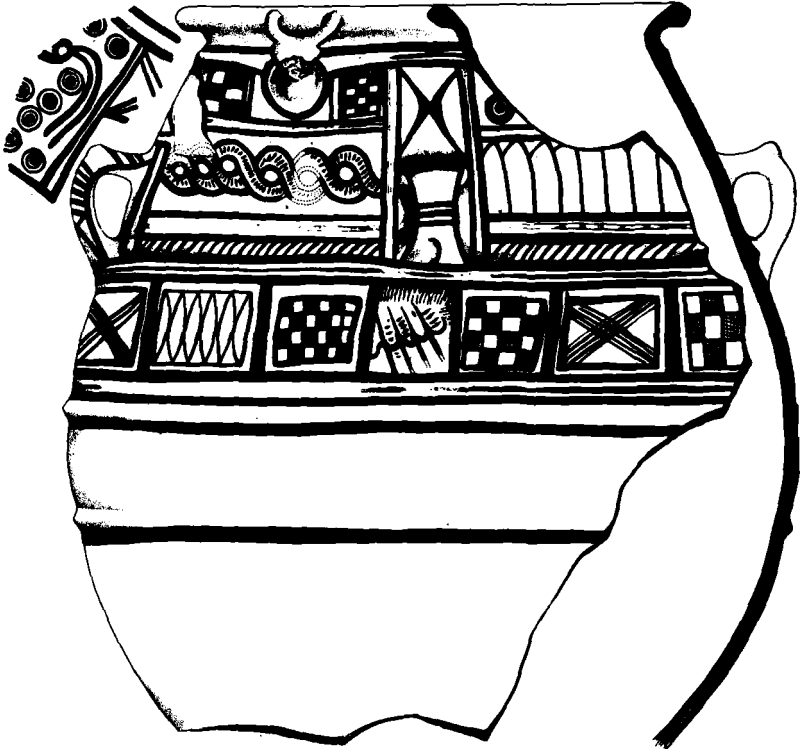


Resim: 2

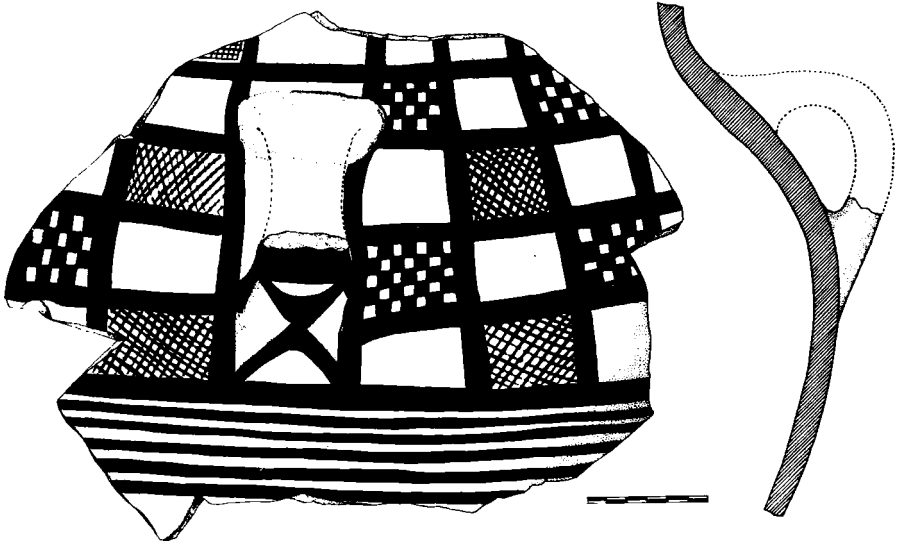




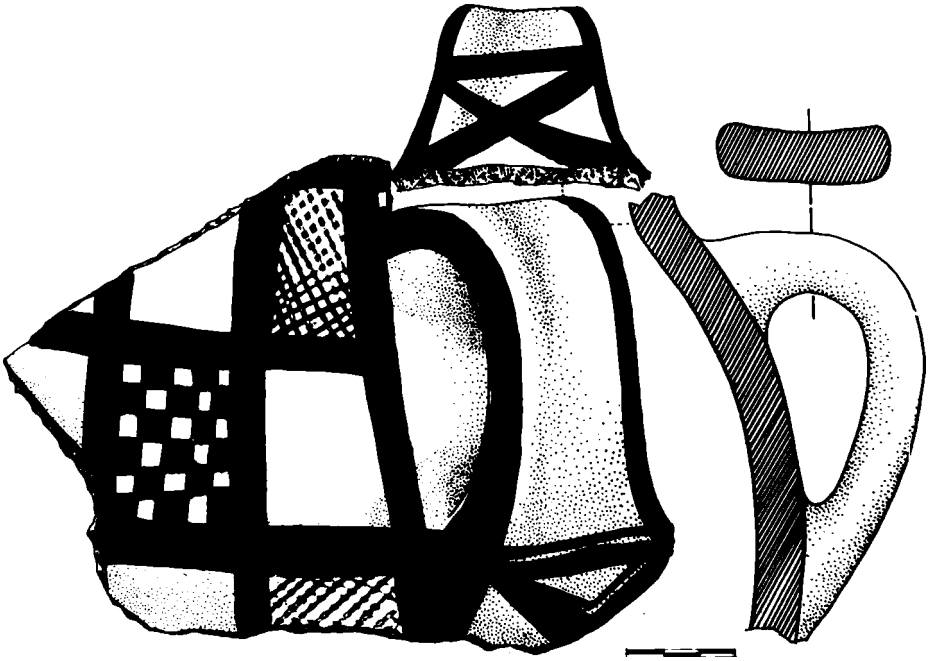
Resim: 3



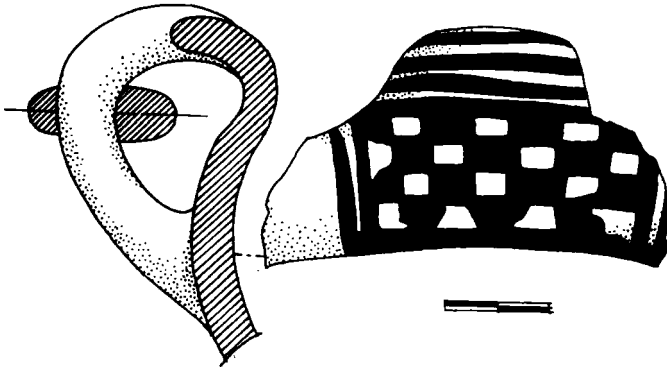
Resim: 4



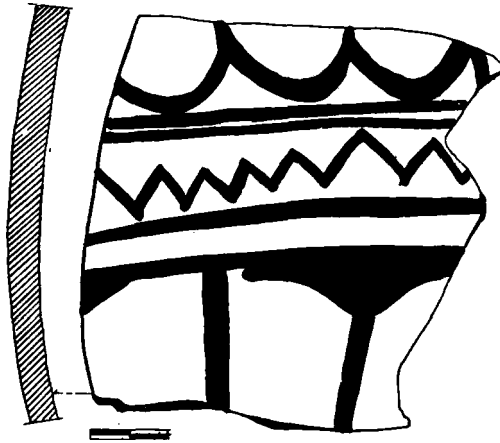
Resim: 5



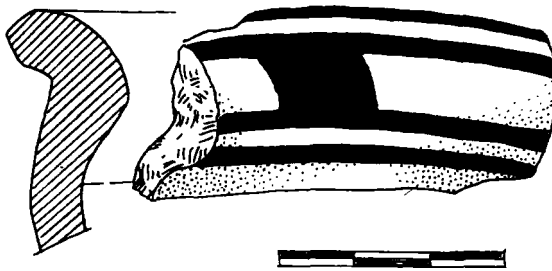
Resim: 6



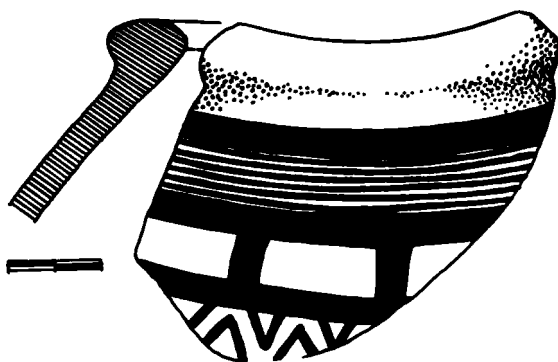
Resim: 7



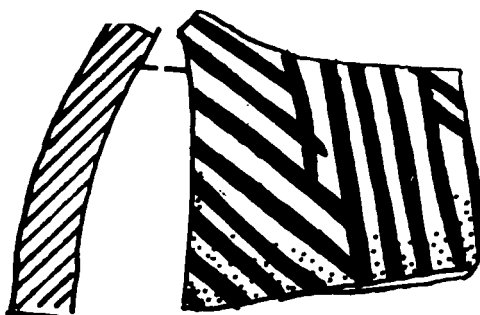
Resim: 8



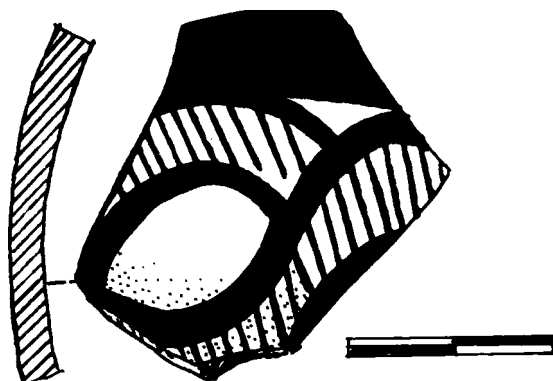
Resim: 9



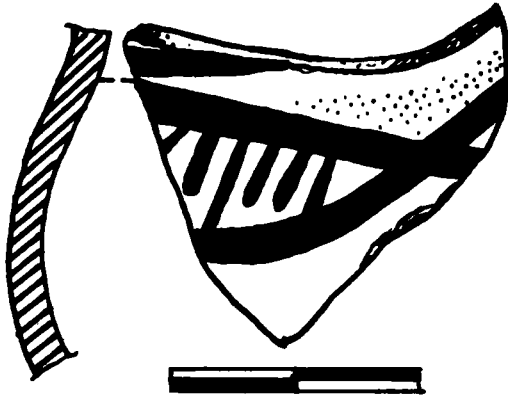
Resim: 10



Resim: 11



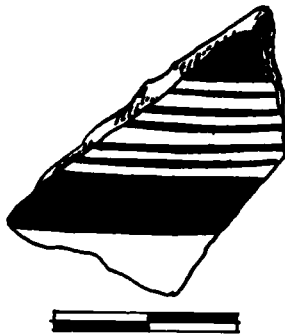
Resim: 12



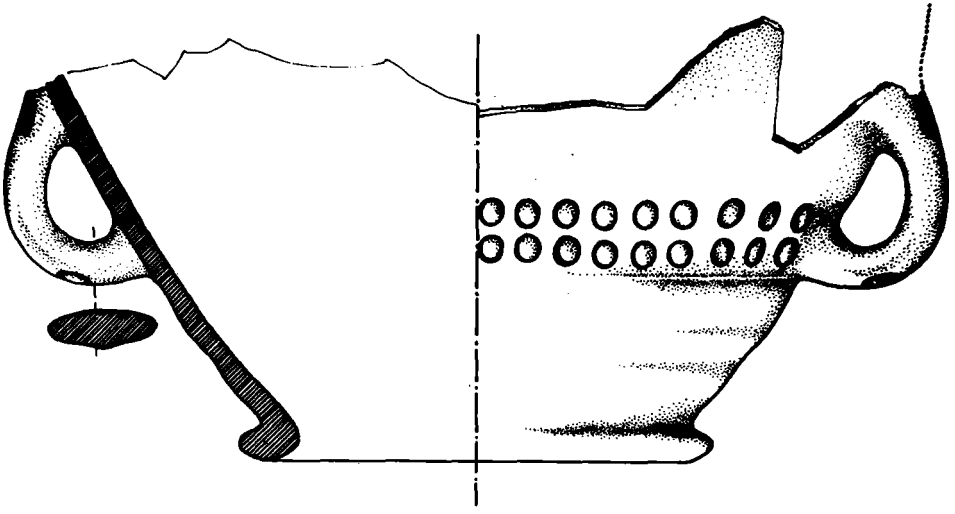
Resim: 13



Resim: 14



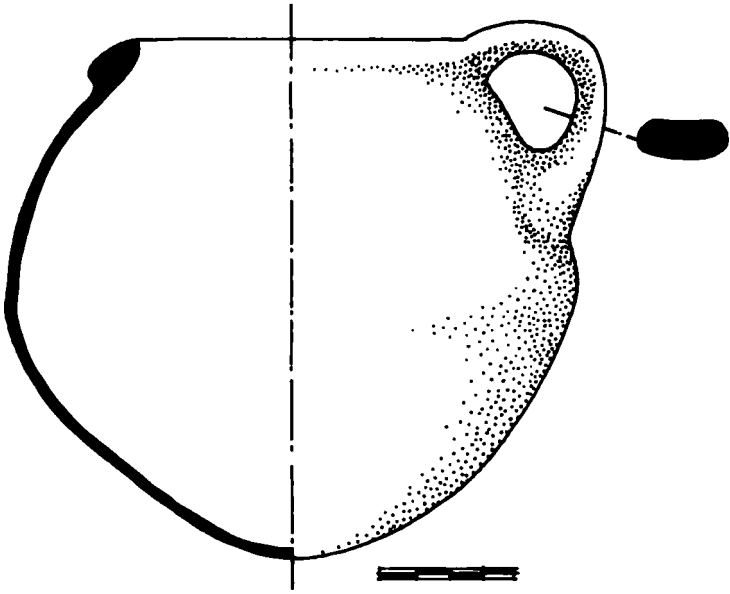
Resim: 15



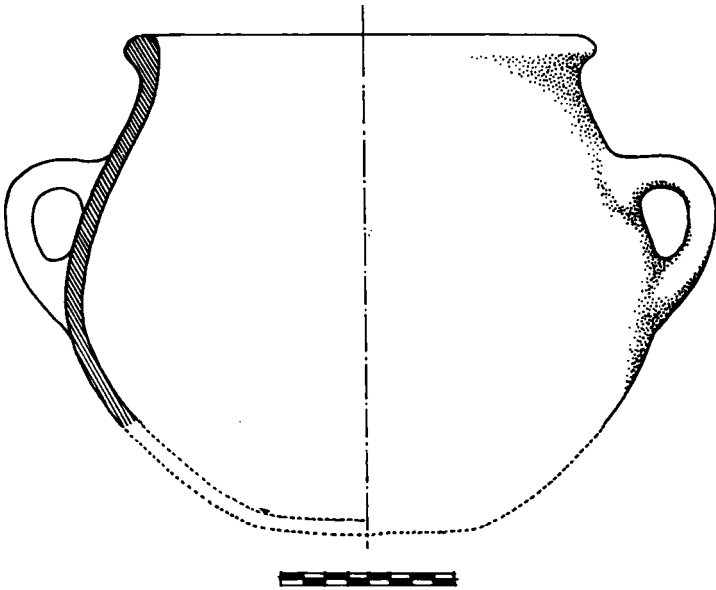
Resim: 16



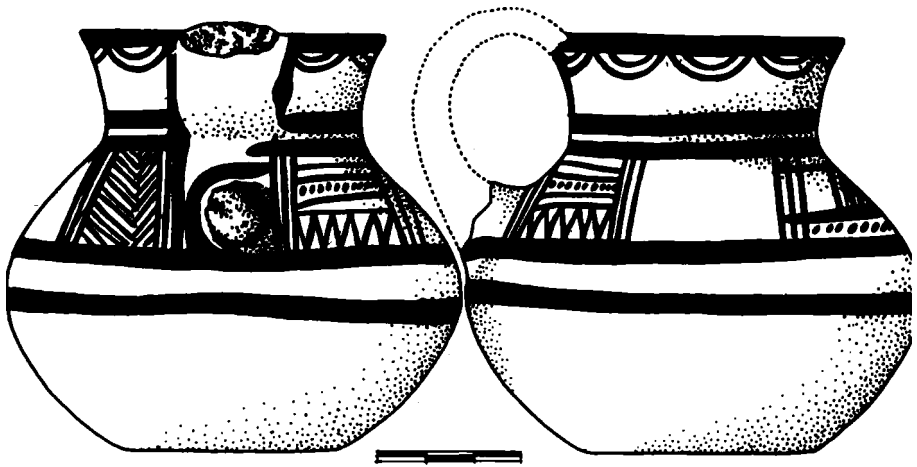
Resim: 17



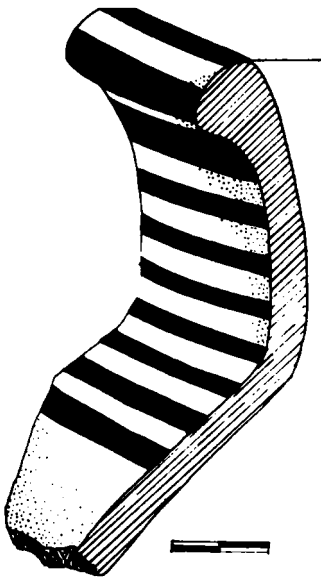
Resim: 18



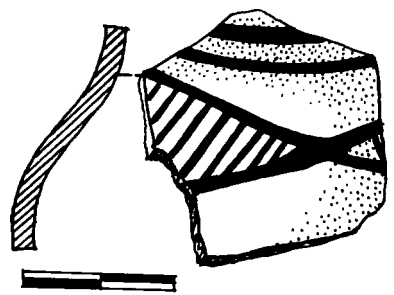
Resim: 19



Resim: 20



Resim: 21

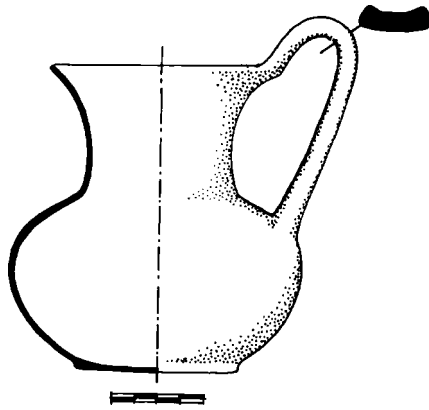


Resim: 22

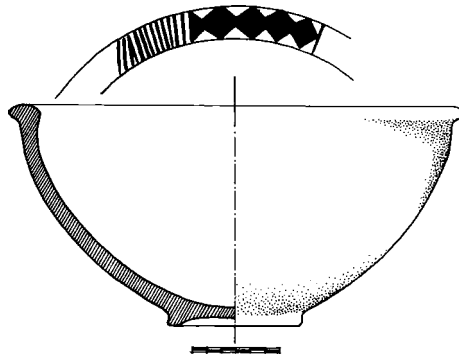




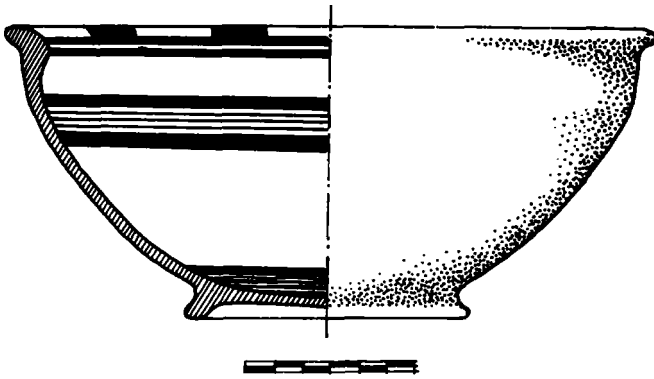
Resim: 23



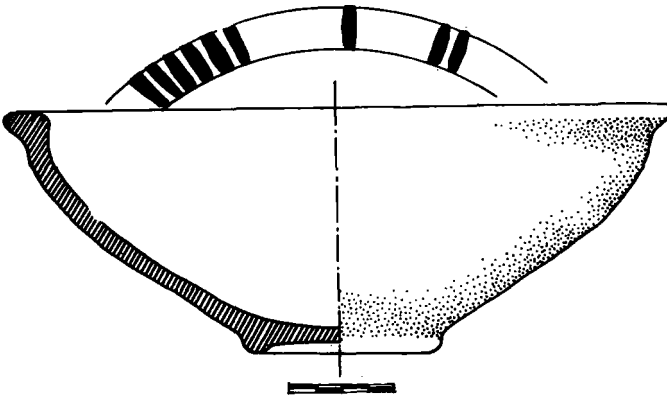
Resim: 24



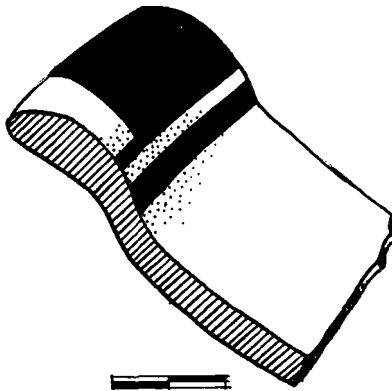
Resim: 25



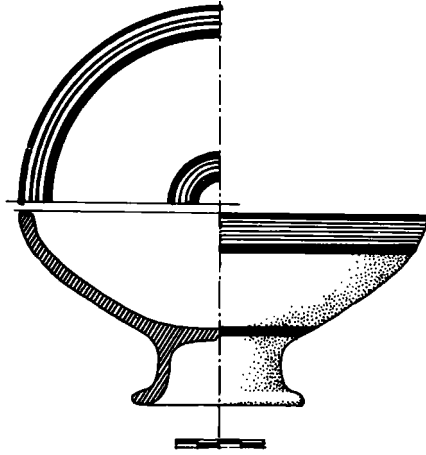
Resim: 26



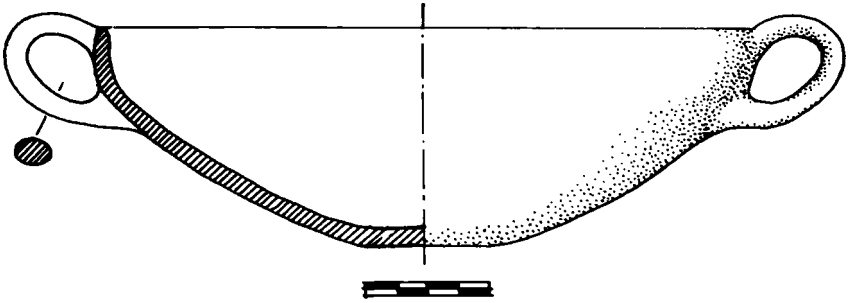
Resim: 27



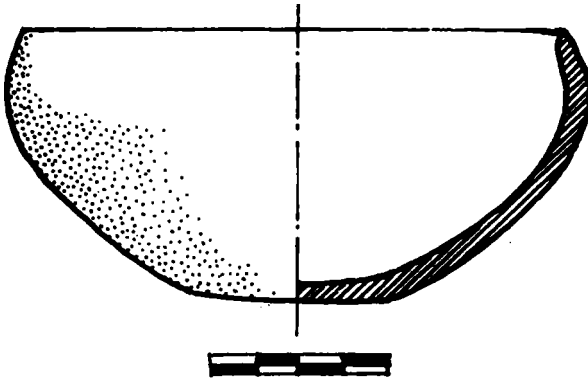
Resim: 28



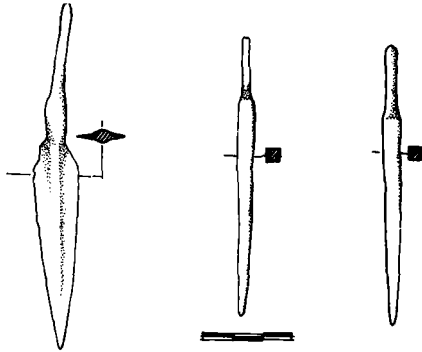
Resim: 29



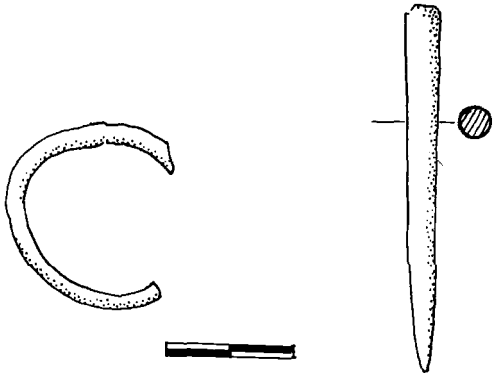
Resim: 30



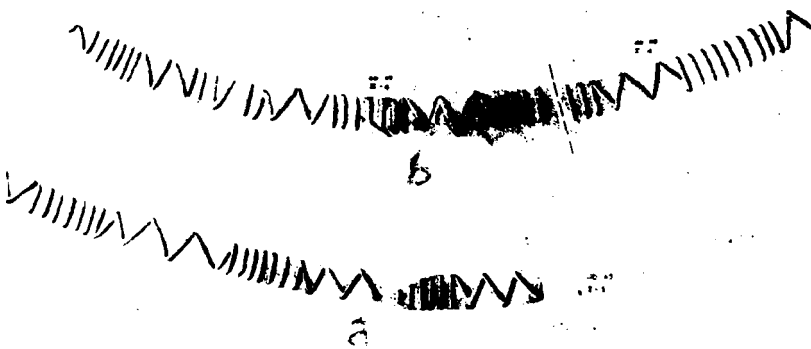
Resim: 31



Resim: 32



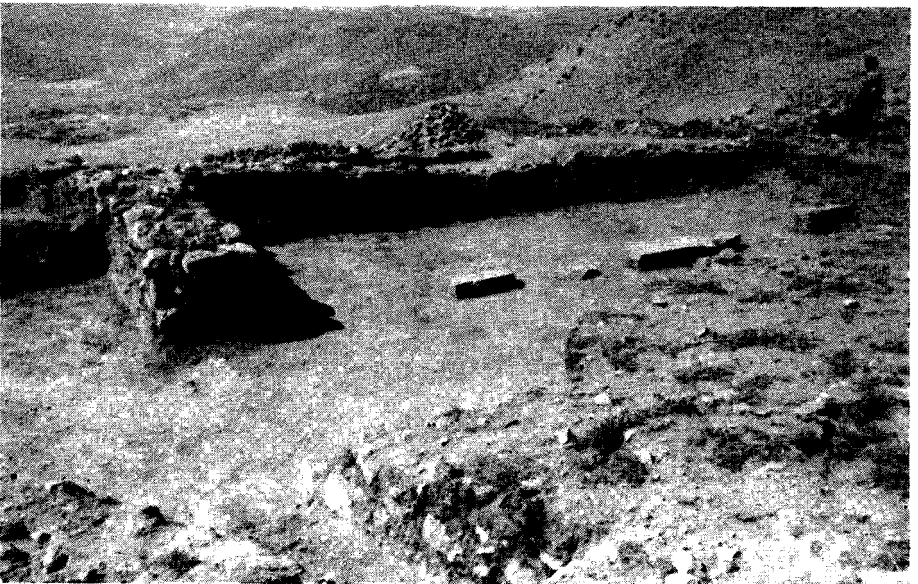
Resim: 33



Resim: 34a-b



Resim: 35



Resim: 36



Resim: 37



Resim: 38