

## EFES TAVŞANTEPE ASLANI

*Selahattin ERDEMGİL\**

*Adil EVREN*

M.Ö. 3. bine dek giden, tarihi boyunca birçok kez yer değiştiren Efes'in kalıntıları, çevrede oldukça geniş bir alana yayılmaktadır. Asia eyaleti başkenti olarak en parlak çağını yaşadığı Roma devrinde, kentte ikiyüzbenden fazla kişinin yaşadığı bilinmektedir. Bu denli yoğun nüfus, doğal olarak yalnızca kent merkezinde değil, yakın çevresine de yayılmış durumda yaşamaktaydı. Son yıllarda Efes Müzesi'ne ulaşan ve en önemli eserler arasında yer alan Tavşantepe aslanı da bulunduğu yer itibarıyla Efes'in yayılma alanı içinde kalmaktadır.

Selçuk'ta, Selçuk-Aydın karayolunun doğusuna rastlayan Abuhayat ve Tavşantepe'de çeşitli yapı kalıntıları ve mezarlar görülmekte, özellikle Abuhayat mevkiindeki nekropol alanından Arkaik devire dek giden çeşitli mezar buluntuları ele geçmekte ve müzeye ulaşmaktadır. Bu buluntular, yörenin en azından Arkaik devirden itibaren iskân gördüğünü kanıtlamaktadır. Abuhayat mevkiindeki mezarlardan kaçak kazı v.b. gibi yollarla ele geçirilen birçok buluntu Efes Müzesi'ne ulaştığı halde, hemen bitişiğindeki Tavşantepe'den şimdiye dek hemen hemen hiçbir buluntu Efes Müzesi'ne ulaşmamıştır.

Efes ve çevresindeki araştırma ve kazı çalışmalarının uzun yıllardır sürdürülmesine karşın, Abuhayat ve Tavşantepe'de bugüne dek kazı yapılmadığı gibi yeterince araştırma da yapılmamıştır. Bu nedenle yörenin tarihi ve buluntuları konusunda ayrıntılı bilgimiz bulunmamaktadır. Esasında Efes ve çevresinin Arkaik-Klasik devirleri konusu da henüz tam anlamıyla çözümlenememiş bir problemdir. Bu konudaki O. Bendorf<sup>1</sup> ve

\* Selahattin ERDEMGİL, Arkeolog, Efes Müzesi Müdürü.

Adil EVREN, Arkeolog, Efes Müzesi Müdürlüğü.

Prof. Dr. Ramazan Özgan ve Arkeolog Ümran Yüğrük'e yardımlarından dolayı, sayın Özcan Atalay'a ise çizimlerinden dolayı teşekkür ederiz.

(1) Bendorf.O. Forsch in Ephesos I. s.23.

J. Keil'in<sup>2</sup> deęişik görüşlerine son olarak A. Bammer<sup>3</sup> yeni bir görüş getirmiştir.

Aslan heykelinin bulunduğu ve mülkiyeti Osman Badur'a ait 1861 parsel nolu tarla, Tavşantepe'nin Efes'e bakan batı yamacında yer almaktadır. Tarla genel olarak taşsız ve uzun yıllar kullanılması nedeniyle gevşek bir toprak yapısına sahiptir.

Heykelin bulunduğu yer ihbarcı tarafından iyi bilindięi için kazı çalışmaları kısa süre içinde tamamlanarak aslan heykeli açığa çıkarılmıştır<sup>4</sup>. Heykel kuzey-güney doğrultusunda, kaide tabanı doğuya yönelik olmak üzere sağ yanına yatık olarak bulunmuştur. Kaidenin toprak yüzeyine yakın olan uzun yan kenarı ile aslanın sağrı bölümü büyük bir olasılıkla zirai çalışmalar sırasında pulluk takılması sonucu önemsiz sayılabilecek ölçüde hasar görmüştür. Heykel, sağ yanına yatık olarak bulunduğu için bu yanında herhangi bir hasar oluşmamıştır. Tümüyle toprak altında bulunmasına karşın, daha önceki dönemlerde, olasılıkla uzun süre açıkta kalmaktan dolayı, aslanın baş ve ön ayaklarına ait detaylar fazlaca aşınmıştır.

Heykelin bulunduğu yer çevresinde, yüzeyde herhangi bir yapı kalıntısı görülmemesi, yüzeye çok yakın bir konumda bulunmuş olması, kaidesi, duruşu ve genel formu, heykelin orijinal yerinde bulunmadığını göstermektedir. Heykel, olasılıkla önemli bir yapının girişinde yer almaktaydı. Kaidesinin alçak, kenarlarının düzensiz yontulmuş olması, ayrı ve daha yüksek bir platforma monte edilmiş olması gerektiğini düşündürmektedir.

Orta grenli beyaz mermerden yapılmış olan heykel, avının üzerine atılmaya hazırlanan bir aslanı göstermektedir. Heykelin dışına taşmayan boyutlarda 97 cm uzunluk, 22 cm genişlik ve 10 cm kalınlıkta orta bölümü bombeli olan bir kaide üzerindeki aslanın ön bacakları yalnızca pençeleri yere basacak biçimde ileriye doğru, arka bacakları aralıklı ve gergin, kaideye basan pençeleri ve diğer detaylar iyi bir işçilikle yapılmıştır. Aslanın gövde uzunluğu 100 cm, genişliği 21 cm dir. Başın yerden yüksekliği 62 cm, kalça yüksekliği ise 55 cm dir.

Yukarıda belirtildięi gibi kaide düzgün olmayan dikdörtgen biçimindedir. Uzun ve kısa yan kenarları düzgün yontulmamıştır. Orta aksen-

(2) Keil. J. Öjh 21/22 1922-1924 s. 96. Führer durch Ephesos 163 s. 19.

(3) Bammer, A. Öjh 46/ 1961/63. s.143.

(4) Arkeolog Adil Evren başkanlığında Efes Müzesi elemanlarından oluşan üç kişilik bir ekip 10/04/1991 günü ihbara konu olan yerde kısa bir süre kazı yapılmış, eser açığa çıkarıldıktan sonra aynı gün müzeye taşınmıştır. (Müze En. no: 1/34/91).

de ve uzunlamasına hafif bombelidir. Tavşantepe aslanının kaidesi bazı erken dönem örneklerinde olduğu gibi 'Birgi, Milet, Bodrum ve Ödemiş (En. no: 1492)' gövdenin boyutlarından fazla taşkın değildir. Kaidenin genişliği bazı yerde gövdeye göre daha dardır. Tavşantepe aslanı, özellikle kaide formu itibarıyla Milet ve Bodrum 'En. no: 4441' örnekleri ile benzerlik göstermesine karşın, işçilik bakımından daha kaliteli bir yapıya sahiptir.

Kaidede ve aslanın ön pençeleri arasında bir delik açılmıştır. Tabana doğru daralmakta olan bu deliğin hangi amaç için açıldığını söylemek güçtür. Ön bacaklar, kaide ile hafif bir açı yaparak ve paralel konumlu olarak ileriye doğru uzanmaktadır. Ön dirseklerin hemen gerisinde ve karına bitişik olarak 10x10 ölçülerinde ve dikdörtgen biçimde bir çıkıntı bulunmaktadır. Bu çıkıntı olasılıkla kaide ile gövdenin bütünlüğünü sağlamak ve güçlendirmek üzere yapılmış olsa gerekir.

Tavşantepe aslanının tüm adaleleri oldukça gerçekçi bir biçimde işlenmiştir. Avının üzerine atlamaya hazırlanan bir anı canlandırmaktadır. Aynı tür hareketi biz Geç Arkaik döneme tarihlendirilen mermerden yapılmış olunan New York aslanı ile yine kalkerden yapılmış ve Anthos'da bulunup Londra da sergilenmekte olan aslanda da<sup>6</sup> görmekteyiz. Daha ilkel tarzdaki benzer hareketi bronzdan yapılmış olan Berlin aslanında da görmekteyiz<sup>7</sup>. Tavşantepe aslanının baş ve gövde hareketi sola doğrudur, Baş ve gözler avını izler biçimde işlenmiştir. Başın alt çene ile kaide arasındaki yüksekliği 30 cm dir. Alt çene ile burun arasındaki genişlik 16 cm ve burundan alnın gerisine kadar olan genişlik ise 14 cm dir. Başın genişliği ise 23 cm dir. Başın ve gözlerin bu yapısı daha çok Mausoleum Anıtı'nda bulunan aslana benzer<sup>8</sup>. Özellikle gözlerdeki ifade, ağız ve yelenin alını çevreleyiş biçimi ile tam bir benzerlik göstermektedir. Her ikisinde de ağız hafif aralıktır. Bu haliyle köpek dişleri birbirine bitişik ve yanak kasları gergin olarak işlenmiştir. Tavşantepe aslanı ile Mausoleum aslanını birbirinden ayıran en önemli özellik yele ve yeleye ait perçemlerin işleniş biçimidir. Yelenin ensedeki uzunluğu yanlara göre daha fazla ve 34 cm dir. Tavşantepe aslanında perçemler daha gerçekçidir. Avını izleyen başın bu hareketine gövdenin hareketi de doğal olarak uymuştur. Bu nedenle sol ön ve arka bacak da öne doğru ve diğer bacaklara göre biraz daha ileridedir.

(5) Strocka, V. M. Neue Archaische Löwen in Anatolien. A A 1977. s. 489, 497.

(6) Mertens, M. Studien zu Griechischen Löwenbildern. R M 93, 1986. s. 6-9 Tafel 5-9.

(7) a. y. s. 6 tf. 3.

(8) Waywell, G.B. The Free Standing Sculptures of the Mausoleum at Halicarnassus in the British Museum London 1978. s. 180-181 Pl. 37.

Aslan doğal bir biçimde arka bacaklarının üzerinde yaylanmış, bu harekete uygun olarak ön bacaklar kaide ile bir açı oluşturacak biçimde kaide ile birleşmektedir. Gövde yay gibi gergin ve avının üzerine atlamaya hazırlanan bir pozisyonadadır. Doğal olarak erken dönem örneklerinde hareketsizlik gözlenirken, Tavşantepe aslanında alabildiğine hareketlilik gözlenmektedir. Daha önce de belirttiğimiz gibi Londra'da sergilenmekte olan Anthos aslanında da bu tür bir hareketi görmekteyiz. Tavşantepe aslanında ön bacaklar, Birgi, Bodrum, Milet<sup>9</sup> ve Ödemiş<sup>10</sup> örneklerinden farklı olarak kaideye tamamıyla bitişik olarak yapılmıştır. Bu dört erken örnekte dinlenir pozisyonda ve hatlar fazla belirgin olmayacak biçimde işlenmiştir. Yukarıda da değindiğimiz gibi Tavşantepe aslanı oldukça hareketlidir. Bu nedenle de gövde ve bacaklara ait hatlar iyice belirgin olarak işlenmiştir. Ancak arka bacaklardaki hareketliliğe ve bağımsızlığa karşın ön bacaklarda bu bağımsızlık doğal olarak görülmemektedir.

M.Ö. 6. yüzyıla tarihlenen Birgi, Milet ve Bodrum (Env. no: 4441) örneklerinde kaidenin üst yüzü düz olarak yontulmuş olmalarına karşın, Tavşantepe aslanına ait kaidenin üst bölümü hafif bombeli ve daha düzgün olarak yontulmuştur. Tavşantepe aslanı, olasılıkla başka bir kaidenin üzerinde durmakta ve kaide de bu kaideye açılmış olunan girmeye oturmaktaydı.

Yukarıda değinildiği gibi sola yönelik olan başı hafif kabarık bir yele çevrelemektedir. Alın kemiği, Mausoleum örneğinde<sup>11</sup> olduğu gibi yarım ay biçimindedir. Gözler alın kemiğinin altına doğru ve oldukça derin işlenmiştir. Gözlerin bu yapısı, aslanın daha canlı ve heybetli görünmesini sağlamaktadır. Tavşantepe aslanında başı çevreleyen yele alnı yarım ay biçiminde çevrelemektedir. Yele hafif kabarık ve perçemler halindedir. Perçemler hafif kıvrımlar yapmakta uçları sivrilmiştir. Perçemler ince çizgilerle belirtilmiştir. Perçem sıraları gerdanda ve ensede daha fazladır. Baş yağmur ve rüzgarın oluşturduğu erozyon sonucu fazlaca aşınmış olduğu için şakak, alt çene ve burun kanatlarına ait detaylar kaybolmuştur. Bu nedenle yüzdeki detaylarla ilgili fazla birşey söylemek mümkün değildir. Aslana cepheden bakıldığında ağzın hafif aralık olduğunu alt ve üst köpek dişlerinin birbirine temas ettiğini görmekteyiz. Alt dudak ve çene ağzın bu hareketine uygun olarak aşağı doğru sarkmıştır. Doğal olarak bu hareket şakaktaki kasları da etkilemiştir. Burun kanatları şişkin ve gerilmiştir. Üst dudak ile burun arasındaki bölüm aşındığı için detaylar kaybolmuştur.

(9) Strocka, V.M. Neue Archaische Löwen in Anatolien. A.A. 1977 s. 491-497

(10) Evren A. Henüz yayınlanmamış bir makalesi.

(11) Waywell, G.B. a.y. s. 37.

Alt çenenin hemen altından devam eden yeleye ait perçemler sakal görünümünde olup, gerdanın altına ve iki ön bacak arasına kadar devam etmektedir. Daha önce de belirtildiği gibi perçemlerin bitimi sivri kıvrımlar halindedir. Yelenin bu görünümü daha çok Bergama Müzesi'ndeki buzağıyı yiyen aslana benzemektedir<sup>12</sup>.

Tavşantepe aslanının perçemleri genellikle üç sıra halinde ve oldukça düzenli, iyi bir işçilikle yapılmıştır. Yelenin bu yapısı erken örneklerden oldukça farklı bir görünümde. Örneğin Birgi aslanında<sup>13</sup> perçemler tek sıra, oldukça uzun ve yüzeysel olarak belirtilmiştir. Diğer erken örneklerde de perçemler daha düzensiz veya basit olarak işlenmiştir.

Aslanın avının üzerine atlamaya hazır pozisyonda gösterilmesi doğal olarak gövde ve bacaklardaki bütün kaslara da açık bir şekilde yansımıştır. Bu nedenle adaleler oldukça belirgindir. Gövdenin her iki yanında kaburga kemikleri ön ve arka bacak kasları aslanın hareketiyle tam bir bütünlük oluşturmaktadır. Aslanın ön bacakları, birbirine paralel ve bir açı oluşturduktan sonra pençeler kaideye oturmaktadır. Pençelerdeki detaylar, özellikle bu bölümün açıkta kalarak aşınması sonucu kaybolmuştur. Aşırı aşınmaya karşın, bacaklardaki adaleler yine de belirgindir. Bacakların hemen yanından arka bacaklara doğru devam eden adaleler bir çizgi halinde karın bölgesini her iki yandan sınırlandırmaktadır. Karın bölgesi bu kasların arasında tatlı bir kavisle aşağı doğru sarkmakta bu nedenle de kaide ile olan açısı önde 10 cm, arka tarafında ise 24 cm ye kadar ulaşmaktadır.

Aslanın arka bacakları oldukça gergin ve birbirinden ayrıktır. Hareketle bütünlük oluşturması bakımından sol ayak sağ ayağa göre biraz önde durmaktadır. Pençeye ait detaylar 'parmak boğumları ve tırnaklar' özellikle hareketin gereği olarak iyice belirgin olarak yapılmıştır. Sağrıdan pençelere yönelen kaslar, bacağın hareketiyle oldukça uyumludur. Eklem yerlerindeki kemik uçları, derinin altında belirgin olarak görünmektedir. Hareketin etkisiyle aslanın sağrısı, bel kavsinden biraz daha yükselmiştir. Sağrının bu yapısı New York ve Londra'daki 'santhos'<sup>14</sup> aslanları ile benzerlik göstermektedir. Ancak bu örneklerde karın boyluğu ile kaide arasındaki yükseklik Tavşantepe aslanına göre daha çoktur. Bronzdan yapılmış olan ve Geç Arkaik döneme 'M.Ö. 500-490' tarihlenen Berlin aslanında da<sup>15</sup> benzer hareketi görmekteyiz. Ancak, Tavşantepe aslanının bu hareketi görmekteyiz. Ancak, Tavşantepe aslanının bu hareketi diğerlerine göre daha olgun ve gerçekçidir. Erken dönem aslan-

(12) Anadolu, M.U. Yayınlanmamış Olan Birkaç Aslan Heykeli T.T.K.Y. Ankara 1979. s. 417.

(13) Strocka, V.M. a.y. s. 491.

(14) Mertens, M. Studien zu Griechischen Löwenbildern. R.M. 93. 1986 s. 6-9.

(15) a.y. s.6.

larında gövdenin hareketiyle adaleler arasında belirli bir uyumsuzluk gözlenmektedir. Tavşantepe aslanında ise tam bir uyumluluk gözlenmektedir.

Erken Hellenistik döneme tarihlenen Mausoleum aslanı ile Efes Tavşantepe aslanı, küçük bazı detaylar dışında oldukça benzerlik göstermektedir. Her ikisinde de kuyruk, pençe ve yeledeki perçemler büyük bir benzerlik göstermektedir. İki örnekte de kuyruk büyük bir S çizerek kavis yaptıktan sonra bacak arasına girmekte, daha sonra yeni ve dar bir kavis yaparak geriye yönelerek ucu kozalak şeklinde püskül yaparak bitmektedir<sup>16</sup>. Ancak, Mausoleum örneğinde kuyruğa ait kavisler hemen hemen birbirine eşit olmasına karşın Efes-Tavşantepe aslanında ise kuyruk geniş bir kavis oluşturduktan sonra iki arka bacağın arasından geçmekte ve çok dar bir kavis yaptıktan sonra kaide ile birleşerek geriye dönerek, bacakların gerisinde kozalak biçiminde püskül yaparak bitmektedir. Tavşantepe aslanının kuyruğa ait birinci bölümü büyük ve içi sağırdır, diğeri ise daha küçüktür.

Başlangıçta da değinildiği gibi, heykel orijinal yerinde bulunamadı. Bilemediğimiz bir nedenle orijinal yerinden alınarak buluntu yerine taşınmıştır. Yaptığımız kazı ve araştırma sırasında, eserin bulunduğu yerde ve yakın çevresinde başka bir buluntu ve kalıntıya rastlanmadı. Heykelin yakın çevresinde buluntu ve yapı kalıntısının olmayışı ve eserin toprak yüzeyine çok yakın bir konumda bulunmuş olması, aslanın orijinal konumu hakkında bizde iki değişik düşüncenin oluşmasına neden olmuştur. Bodrum (Mausoleum) ve Belevi Mezar Anıtlarında görüldüğü gibi, aslan ve buna benzer yaratıklar genellikle ölüyü ve mezarı kötü ruhlardan korumak amacıyla mezar girişine veya mezarın üzerine yerleştirilmişlerdir.

Efes-Tavşantepe aslanı da büyük bir olasılıkla bir mezara veya bir anıtın girişine aitti. Buna göre de heykel, iki değişik konumda olabilirdi:

a- Aslan heykeli, olasılıkla anıt şeklindeki bir mezarın üst bölümünde yer almaktaydı.

b- Aslan heykeli mezar anıtı veya kutsal bir yapının girişinin her iki yanında yer almaktaydı. İki yanında diyoruz çünkü; aslanın baş ve vücut yapısı, sanki bir eşitinin olması gerektiği ve simetrik olarak yapının girişinde yer almış olabilecekleri düşüncesini doğurmaktadır.

Heykel hangi durum ve pozisyonda olursa olsun, yüksekliğini saptamadığımız bir platformda bulunmaktaydı. Buluntu yerinde detaylı bir araştırma yapılamadığı için heykelin hangi durumda veya nerede olduğu

(16) Waywell, G.B. The Free Standing Sculptures of the Mausoleum at Halicarnassus in the British Museum. London 1978. s. 180.

konusunda bazı düşünceler ileri sürmekten öteye fazla bir şey söylememiz olanaksızdır. Kanımca, yerinde veya yakın çevrede yapılacak kazı çalışmaları sonucu, bu konuda daha kesin düşünceler belirtmek olanaklıdır. Bilimsel kazı buluntularının dışında, son yıllarda Efes Müzesi'ne ulaşan en önemli eserler arasında bu aslan heykeli bulunmaktadır. Özellikle Tavşantepe'nin antik dönemdeki konumu hakkında da bilgi vermesi bakımından önem taşımaktadır. Hareket ve işçilik yönüyle, erken dönem aslanları ile "Birgi, Milet, Bodrum ve Ödemiş" karşılaştırdığımızda doğal olarak Tavşantepe aslanını daha geç döneme tarihlendirmemiz gerekmektedir.

Efes-Tavşantepe aslanı özellikle bir anı canlandırması bakımından Hellenistik dönem özelliği yansıtmaktadır. Erken dönem aslanlarının hareketlilik bu aslanla ortadan kalkmış gibidir. Hareket ve işçilik özelliği Hellenistik dönemin değişmez karakteridir. Bir anı canlandırması bakımından da Bergama Müzesi'ndeki buzağıyı yiyen aslanla benzerlik göstermektedir<sup>17</sup>. Yelelerdeki perçemlerin sıra, biçim ve işleniş tarzları da hemen hemen aynıdır. Her ikisinde de perçemler oldukça kabarık ve uçları hafif kıvrım yaptıktan sonra sivrilerek sonuçlanmaktadır.

Bilindiği gibi, M.Ö. 4. yüzyıla ait aslan heykellerinin biçimi hakkında bize en sağlıklı bilgiyi, şüphesiz yine yüzyılın ortalarında yapılmış olan Halikarnassos Mausoleum'una ait aslan yontuları vermektedir. Aşağı yukarı tarihi bilinen ve M.Ö. 330 yılında Charonea Savaşı'ndan hemen sonra yapılmış olup, arka ayakları üzerine oturmuş olan Chaeronea aslanı da bize kronoloji ve tarihleme hakkında yeterli bilgi vermektedir. Gerek bu yapıtlara ve gerekse Pire, Kerameikos ve Atina Milli Müzeleri'nde sergilenen aslan yontularına büyük benzerlik gösteren Efes-Tavşantepe aslanı bu gruba dahil edilmelidir. Daha doğrusu Tavşantepe aslanının asrın sonlarına doğru yapılmış olduğunu söyleyebiliriz.

Tavşantepe aslanı saldırmaya veya fırlamaya hazır olarak ele alınan vücutta, bütün hatlar gergin ve neredeyse gergin adale ve deri altında betimlenmiştir. Baş serbestçe soluna döndürülmüş ve yeleye ait perçemler sol yanda heyecandan sanki hareketlenip kabarmış biçimini almıştır. Sol tarafta ele alınan yelelerin gevşekliği kabarık ve sanki elle tutulacak biçimde işleniş aslandaki kuvvet ve korku imajını daha da kuvvetlendirmektedir.

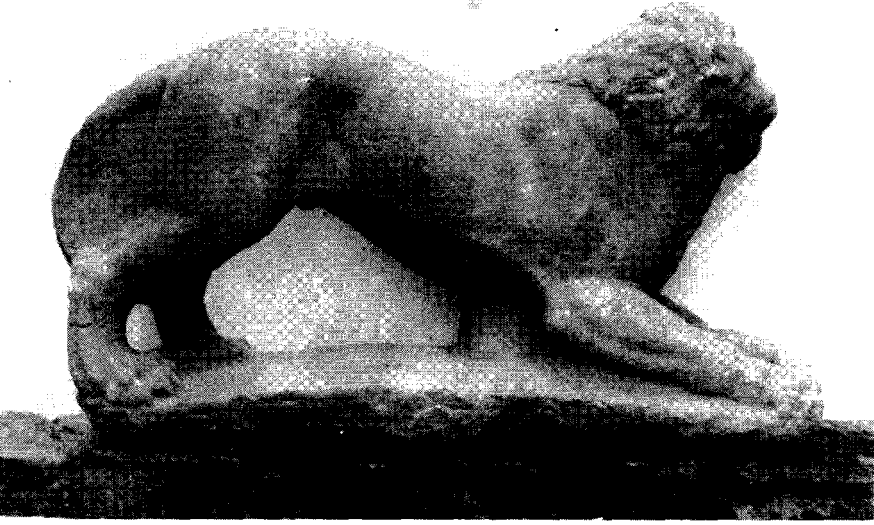
Devrin patetik stili aslanın yüzünde de gölge ve ışık oyunu ile sağlanmış ve bu pathos 'korku ve heyecan' ifade, gözlerin yuvarlaklaştırılıp derine yerleştirilişi ile daha da vurgulanmıştır.

(17) Bergama'nın Hamzalı köyünde bulunan bu aslanın sağ arka sağrısı noksandır. Aslanın kuyruğu Lidya aslanlarında özellikle Ödemiş Müzesi'nde olduğu gibi sağrıyı dolanarak bacakların arasına girmektedir.

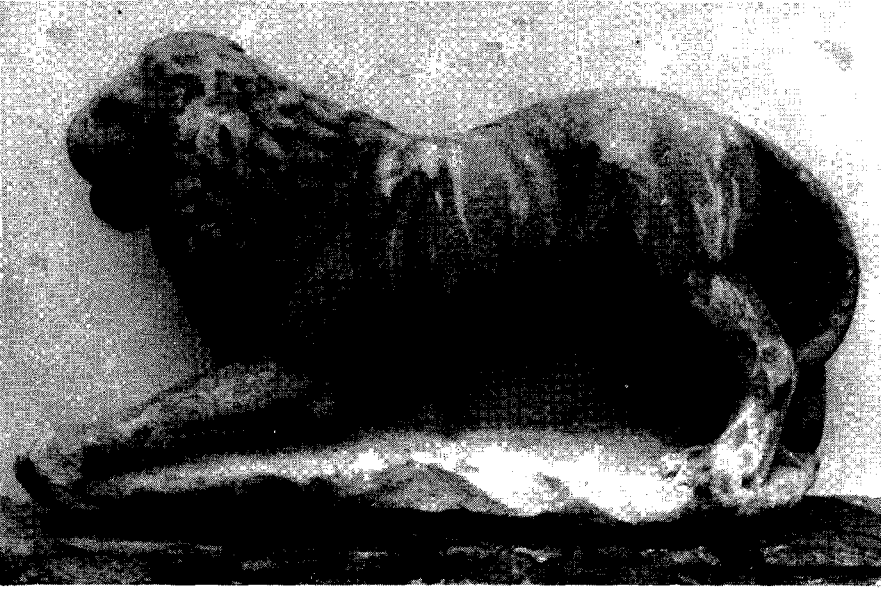
Bodrum Mausoleum ve Atina'daki aslanlara karşın Efes-Tavşantepe aslanını başı ve özellikle yüzü biraz daha yuvarlaklaştırılmış, yüzde gergin et ve adale ile donatılmıştır. Yumuşak et içine gözler daha da derine indirilmiş ve bu özelliği ile aslana huzursuz ve tedirgin bir anlam kazandırılmıştır. Aynı anlamı eserin sağ yanında da görmekteyiz. Çünkü aslanın bu yanı günümüze kadar hiç bozulmadan ulaşabilmiştir. Zira burada kuvvetli ve gergin adaleleri hatta damarları bile izlemek olanaklıdır. Bu yandaki adaleler, karın boşluğu ve kaburgalar çok daha gerçekçi ve belirgin olarak doğal bir görünümde işlenmiştir.

Benzerlerine ve yakın örneklerine dayanarak, Efes Tavşantepe aslanını da M.Ö. 4. yüzyılın sonu ile M.Ö. 3. yüzyılın başına tarihlendirmemiz gerekmektedir.





Resim: 1- Aslanın hasar görmemiş olan sağ yanı ve kaidenin görünümü



Resim: 2- Aslanın hafif hasar görmüş olan sol yanı



Resim: 3- Bař ve yeleye ait detay



Resim: 4- Yele ve bacakların önden görünümü



Resim: 5- Sağrı ve arka pençeye ait detay



Resim: 6- Kuyruk ve arka pençelerin bir başka görünümü



Resim: 7- Bař ve yeleye ait detay



Resim: 8- Yele ve bacakların önden görünümü