

TONTAR ROMA MEZARI

*Hamdi KODAN**
Cahit GÜNBATTI

Mezar anıtı, Kayseri Esenyurt mahallesi, Tontar mevkiinde, Yavuz caddesinin güneyine bitişik tepenin eteğinde, mülkiyeti Muammer Tekkaya'ya ait evin bahçesindedir (Çizim: 1). Anıtın bulunduğu alan, M.Ö. 36 - M.S. 17 tarihleri arasında Kaisareia adını almış Mazaka şehrinin Kuzeydoğu sınırları içerisinde girmektedir¹.

20.6.1976 tarihinde adı geçen yerde bir "yapı"nın bulunduğu, Kayseri Müzesi Müdürlüğü'ne sözlü olarak haber verilmiştir. Habercinin söyleşiğine göre; tümüyle toprak altında bulunan yapı, 1965 yılında bahçeye ağaç dikmek amacıyla bir çukurun kazılması sırasında bulunmuş, içerisine girilerek yer yer tahripler de yapılarak karıştırılmış ve çukurun ağzı yeniden toprakla kapatılmıştır.

Söz konusu yerde gerekli incelemelerin yapılması ve "yapı"nın niteliğinin anlaşılması amacıyla, 24.6.1976 günü dört işçi ile başlatılan çalışmalar, beş gün sürmüştür.

Çalışmalara, daha önceden açılan yerin tesbit edilmesi ve bu kısımda 2x2 m boyutlarında bir çukurun açılması ile başlandı. Yüzeyden 1 m derinlikte bir insanın ancak zorlukla girebileceği delik bulundu. Buradan, doğu-batı doğrultusunda, moloz taşlarla yapılmış ve harçla sıvınmış, tek tuğla kemerin taşıdığı basit harç tonozla örtülü bir koridora inilmiştir (Resim: 1). Kısmen toprakla dolu olana koridorun temizlenmesinden sonra; koridor sonunda, sol tarafa açılan bir girişten, kesme taşlarla yapılmış, üzerleri tonozlu, iç içe iki mezar odasının bulunduğu anlaşılmıştır (Resim: 2, 3). Koridor yönündeki mezar odaları, aşağı yukarı duvar yüksekliklerinin yarısına kadar toprak ve iri moloz taşlarla dolu durumda idi. Gerek toprak içerisinde herhangi bir buluntunun olabileceği, gerekse top-

* Hamdi KODAN, Arkeolog, Antalya Müzesi Müdür Yardımcısı.
Cahit GÜNBATTI, Arkeolog, Antalya Müzesi Müdür Yardımcısı.
Bu çalışma 1977 yılında yapılmıştır.

(1) N. Baydur, Kültepe ve Kayseri Tarihi üzerine Araştırmalar, İst. 1970, s. 81.

rak ve taşların ancak kademeli olarak (odalardan koridora, sonra da kova ile yukarı çekilmesi) dışarı atılması zorunluluğundan, çalışmalar oldukça yavaş yürütülmüştür. Nitekim, iskelet kalıntıları yanında pişmiş toprak ve camdan yapılmış çeşitli kaplara ait parçalarla bir bronz sikke ele geçirilmiştir. Bunlarla birlikte parçalar halinde bol sayıda mezar kiremidi de toplanmıştır. Temizlik sonunda, ilk girilen mezar odasının kuzey, güney ve batı üç duvarında bir sekiden sonra ikişer adet derin ceset nişlerinin (LOCULI) bulunduğu (Resim: 4), koridora açılan ve ilk anda kapı yeri sanılan girişin ise, ceset nişlerinin birisinin sökülmesiyle yapıldığı ve nişin bitiminin koridor duvarında da devam ettiği görülmüştür. (Resim: 5). Gerçekte ise; mezar odalarına girişi sağlayan asıl kapının, diğer odanın (I. oda) doğu duvarında bulunduğu anlaşılmıştır. Bu kısım bahçede bulunan evin temeli altına geldiğinden, girişin dış kısmını açığa çıkartmak mümkün olmamıştır.

MİMARİ

Mezar odaları mimari bakımdan Kayseri çevresinde geçmiş yıllarda ortaya çıkartılmış, Roma Çağı tonozlu tümülüs mezarları ile yakın bir benzerlik göstermektedir². Ancak Tontar mezarı, içerisindeki karakteristik ceset nişleri, çok daha özenli işlenmiş taşlardan iç içe iki oda halinde inşa edilmiş olması ile diğerlerinden farklılık gösterir (Çizim: 2, 3).

Mezar anıtı çevrede bol bulunan yonu taşlarla inşa edilmiş olup, taşlar harçsız olarak örülmüş ve her taşın çevresinde 2 cm genişlikte şevler açılmıştır. Taşların oda içlerine bakan yüzleri düzgün işlenmiş, dış yüzleri kabaca düzeltilmiştir. Kapı ve ceset nişlerinin lentoları üzerine, ortaya

- (2) En büyükleri merkezde bulunanlar olmak üzere (Erkilet, Yılanlı dağı, Ali dağı, Kızıltepe) tümülüs sayısı yönünden çok zengin olan Kayseri bölgesinde geçmiş yıllarda definelerce veya Kayseri Müzesi Müdürlüğü'nün kurtarma kazılarıyla açılmış bulunan Roma devri tümülüs mezarlarından bilinenler;
- I- Kayseri Beştepeler mevkiindeki mezar, (Resim:9) 1940 yılında definelerce bulunmuş olup, İl halk kütüphanesi bahçesine oradan da müze bahçesine taşınmıştır. TAD XXVIII, 1989. s.197-203, Resim: 23-35).
- II- Kayseri Beştepeler mevkiindeki, 38-01-01 (1.0)/105 tescil nolu mezar; (Resim: 10) 1960 yılında resmi define kazısı sırasında açığa çıkarılmıştır (TAD XXVIII, s. 203-204, Resim: 36-40)
- III- Kayseri merkezindeki Garipler mezarı, (Resim: 11) 1971 yılında Kayseri Müzesi'nce açılan tümülüste bulunmuş ve mezar odası müze bahçesine taşınmıştır. (Bk. AS. Vol. XXII, 1972, s.48; TAD XXVIII, 1989, s.189-197, Resim: 1-22).
- IV- Bünyan, Büyükbürüngüz köyü, Aydos mevkiinde bulunan 38-02-01 (1.0)/8 tescil nolu mezar; (Resim: 12) 1975 yılında defineler tarafından açılarak soyulmuştur.
- V- İncesu, Kumluktepe mevkiindeki 38-05-01 (1.0)/2 tescil nolu mezar, (Resim: 13) Defineler tarafından açıldıktan sonra, 1975 yılında Kayseri Müzesi'nce temizletirilerek tescil olunmuştur.
- VI- Yahyalı, Elmadağ köyü, Gerzile mevkiinde bulunan mezarlar, sözkonusu yerde büyük bir kısmı soyulmuş Roma nekropolünün bulunduğu 1975 yılında görevli gittiğimiz sırada tesbit edilmiştir.

gelecek biçimde, derokatif bir eleman olarak kilit taşı görünümünde, ikizkenar yamuk birer taş yerleştirilmiştir (Resim: 4, 6, 7). Böyle bir örneği İncesu-Viranşehir köyündeki Roma mezar anıtında da görüyoruz (Resim: 16). Oda zeminleri iri kesme taşlarla kaplanmış, üzerleri yuvarlak tonozla örtülmüştür.

I. Oda: Odaya, çevresi lambalı, 67 cm genişlik, 76 cm yükseklik ve 42 cm derinlikte bir kapı ile girilmektedir (Resim: 6). Dikdörtgen plânlı oda, 2.14x1.31 m boyutlarındadır. Tonoz başlangıcı ile döşeme arasındaki uzaklık 1.44 m döşeme ile tonozun en yüksek yeri arası 2.08 m dir. Burada üzerinde durulması gereken özellik; kapı karşısındaki ikinci odaya geçişi sağlayan girişin bulunduğu dar duvar taşlarının işlenmemiş olmasıdır (Resim: 3). Bu durum bize içerisinde altı adet ceset nişi bulunan II. odanın I. odadan daha önce bir aile mezarı olarak inşa edildiğini ve daha sonra aileden birinin ölmesi ile de buna bitişik bir odanın yapıldığı düşüncesini vermektedir. Nitekim, II. odaya girişi sağlayan kapı çevresine kapak taşı için lamba açılmış olması ve taşların işlenişinde az da olsa bir farklılık görülmesi düşüncemizi doğrulamaktadır. Odanın, define arama amacı ile tonoz, duvar ve döşeme taşlarından birer tanesi sökülmüştür.

II. Oda: (Asıl mezar odası) Odaya, I. odanın batı duvarı ortasında bulunan 68 cm genişlik, 75 cm yükseklik ve 44 cm derinlikte bir kapıdan geçilmektedir (Resim: 7). Kareye yaklaşan dikdörtgen plânlı olup, 2.20 x 2.245 m boyutlarındadır. Zemin, 1.08 x 1.93 m ölçülerinde bir havuz biçimindedir. Zemin çevresini 36 cm yükseklik, 56 cm genişlikte kesme taşlarla yapılmış bir seki çevirmektedir (Çizim: 3). Kapının bulunduğu duvarda seki yoktur. Tonoz, sekiden 1.42 m yükseklikte başlamakta, zemin döşemesi ile tonozun en yüksek yeri arasındaki uzaklık 2.83 m yi bulmaktadır. Seki düzeyinden sonra, sekinin çevirdiği üç duvarda 50 şer cm aralıklarla ikişer adet ceset nişi yer almaktadır (Resim: 4). Derinlikleri 2.26 m ile 2.32 m arasında değişmektedir. Genişlikleri 65 cm yükseklikleri 68 cm dir. Niş üst kenarlarına 18 cm içerde, 4 cm genişliğinde birer lamba açılmıştır. Temizlik sırasında bol sayıda ele geçen kiremit parçalarının, niş ağızlarını kapayan kapaklara ait olması muhtemeldir.

Bölgede, bu biçimde içerisinde ceset nişleri bulunan ve M.S. IV. yüzyıla tarihlendirilen bir anıt mezar da Adana-Tufanbeyli ilçesinin Şar köyünde tesbit edilmiştir. Ancak, buradaki nişler iki yan duvarda, alt ve üst sıralarda üçer adet olmak üzere iki sıralı yapılmışlardır³ (Resim: 18).

Defineler bu odada da duvar taşlarından birkaçı ile, döşeme taşlarının hemen tümünü yerlerinden çıkartmışlardır. Asıl tahrir, sonradan me-

(3) Doç. Dr. Mükerrrem Anabolu, Kappadokia Komana'sındaki Mezar Anıtı, İst. 1967, s.13. Ayrıca bk. As. Vol. XVIII, 1968, s. 150 vd.

zara eklenen koridorun odalara geçişini sağlamak üzere ikinci ceset nişinde yapılmıştır. Nişin üzerindeki iki sıra taş kırılarak çıkartılmış, burada 1.40 m yükseklikte bir kapı açıklığı meydana getirilmiştir (Resim: 5).

Mezar anıtına nazaran çok basit işçilik gösteren 3 m uzunluk, 95 cm genişlikteki dokuz taş basamaklı koridorun, yine odaları mezar olarak kullanmak amacıyla Bizans çağında yapıldığı anlaşılmaktadır. Bizans çağında nişin asıl kapıyı kullanmak yerine bir koridor eklenerek, başka bir kapı yeri açılmaya gerek duyuldu? Bunu tam olarak izah edemiyoruz.

BULUNTULAR

Mezarın mimari yapı tarzından içerisinde çok zengin ölü hediyeleri konmuş olabileceği düşünülmeyle beraber, daha Bizanslılar çağında boşaltıldığı anlaşılmaktadır. Yakın yıllarda defineciler tarafından da karıştırıldığından, temizlik sırasında gerekli dikkat ve itina gösterilmesine rağmen, bir bronz sikke dışında önemli bir buluntu ele geçmemiştir. Parçalar halindeki buluntuları da aşağıdaki şekilde gruplandırabiliriz:

1- PİŞMİŞ TOPRAK SERAMİK PARÇALARI (Çizim: 4).

No.1- Şişe; yük. 16.5 cm, ağız çapı 3.2 cm, gövde çapı 6.9 cm Parçalar yapıştırılarak, eksik kısımlar alçı ile tamamlanmıştır. Kiremit renginde hamurlu, aynı renk astarlı, dışa çekik halka ağız kenarlı, uzun silindirik boynu üzerinde helezoni halkalar vardır. Armudi gövdeli düz diplidir.

No. 2- Şişe parçası, yük. 7cm gövde çapı, 6.6 cm devetüyü renginde hamurlu, ince cidarlı, basık düz dipli bir şişenin gövde parçasıdır.

No. 3- Tabak parçası, 10x4.4 cm, kiremit renginde hamurlu, içe ve dışa taşkın ağız kenarlı, bir tabağın gövde parçasıdır.

No. 4- Tabak parçası, 4.3x6.6 cm, kiremit renginde hamurlu, aynı renk astarlı, parlak perdahlıdır. Halka dipli yayvan bir çanağın parçasıdır

No. 5- Tabak parçası, 13x6.5 cm, kiremit renginde hamurlu, aynı renk astarlı, irice bir tabağın dip parçasıdır.

No. 6- Tabak parçası, 5x2.5 cm, devetüyü hamurlu ve aynı renk astarlı, dışa hafif kalınlaştırılmış ağız kenarlı, küçük bir tabak parçasıdır.

No. 7- Tabak parçası, 4.5x3.2 cm, kiremit renginde hamurlu, kırmızı astarlı, ve parlak perdahlıdır. Basit ağız kenarlı bir tabağın parçasıdır.

No. 8- Çanak parçası, 11.5x7.6 cm, devetüyü renginde hamurlu, kahverengi astarlıdır. Dışa çekik ağız kenarlı derin bir çanağın parçasıdır.

No. 9- Kâse parçası, 5.5x8.7 cm, devetüyü renginde, ince hamurlu, kiremit rengi astarlı, düz dipli, geniş bir kâse parçasıdır.

No. 10- Vazo parçası, 4.5x5.5 cm, kaba devetüyü hamurlu, kırmızı renk astarlı basit ağız kenarlı, Yuvarlak omuzu kabartma iki çizgi kuşatmakta, boyun üzerinde de yanyana kabartma üç nokta vardır.

No. 11- Testi parçası, 4.6x4.7 cm, devetüyü renginde kaba hamurlu, dışa doğru kalınlaştırılmış ağız kenarlı, silindir boyunlu bir testi parçasıdır.

No. 12- Çömlek parçası, 5.8x4.8 cm, devetüyü renginde hamurlu, dışa taşkın ağız kenarlı bir çömleğin parçasıdır.

No. 13- Çömlek parçası, 5.5x5 cm, devetüyü renginde kaba hamurlu, üzeri isli dışa taşkın ağız kenarlı bir çömleğin parçasıdır.

2- CAM ŞİŞE PARÇALARI (Çizim: 4).

No. 14- Yük. 6.7 cm, Ağ. çap. 2.8 cm, basit ağız kenarlı, huni biçiminde daralan kısa boyunludur. Omuzdan itibaren noksandır.

No. 15- Yük. 2.9 cm, Ağ. çapı. 1.9 cm, kalınlaştırılmış ağız kenarlı, kısa silindir boyunlu olup boyundan aşağısı noksandır.

3- BRONZ SİKKE (Resim: 8).

Severus Alexander'ın Kayseri'de (Kaisareia) basılmış sikkelerindedir.

Ön Yüz: Sağa bakan başı çelenkli imparator büstü, çevresinde; AYKCEOVHP, ΛΕΓΑΝ.ΡΟ. yazılıdır.

Arka Yüz: Dört at koşulu bir araba üzerinde bir muharip, üstte küçük Argaios (Erciyes), kenarda; MH..... altta ETT yazılıdır.

SONUÇ

Mezar anıtının inşa tekniği, içerisinde ele geçirilen küçük buluntular ve Severus Alexander'a (222-235) ait sikkeden anlaşıldığı üzere M.S. III. yüzyıl başlarında yapılmış olmalıdır. Anıtın Kaisareia sınırları içerisinde bulunması önemlidir. Çünkü Kaisareia'daki Hıristiyanlık öncesine ait, özellikle dini yapılar daha M.S. IV. yüzyıl sonlarında ortadan kaldırılmış-

lardır⁴. Söz konusu anıta yakın çevrede basit yapıda üç oda mezarın daha bulunması, Tontar tepenin bir Nekropol alanı olduğunu göstermektedir. Bu mezarlarda da Bizans çağında yapıldığı anlaşılan küçük değişikliklerin bulunması, mezarların tahribin dışında bırakılarak yeniden kullanıldığına işaret etmektedir. Tontar tepenin 3 km kadar kuzeybatısında bulunan ve üzerindeki tümülüslerin sayısı ile anılan "Beştepeler" mevkiinde, geçmiş yıllarda iki tümülüs mezarı ortaya çıkarılmıştır⁵. Yine, tepenin 2 km kuzeyinde Gültepe mevkiindeki "Garipler" tümülüsünde de aynı tipte bir mezar odası bulunmuştur⁶. Belirtilen bu oda mezarlardan, Kayseri müzesinde korunan ve sergilenen, M.S. I. yüzyıla tarihlendirilen çok değerli mezar hediyeleri ele geçmiştir⁷.

Beştepeler ve Garipler oda mezarlarının büyük toprak yığınları ile örtülmüş olmalarına karşılık, Tontar'daki mezarlarda bu durum görülmemektedir. Büyük bir ihtimalle aradaki iki yüzyıllık sürede bölgede tümülüs geleneği ortadan kalkmıştır. Bu çağda önemli kimseler için tapınak tipi anıt mezarlar inşa edilmektedir⁸.

Rastgele ve defineciler tarafından açığa çıkartılmış olan ve burada kısa bir katalogunu verdiğimiz (2,8) Kayseri bölgesindeki mezarlarla ilgili olarak bugüne kadar sistemli bir araştırma yapılmamıştır. İleride, bölgedeki tüm Roma mezarlarını ele alarak, Roma mezar mimarisini incelemek amacındayız⁹.

(4) N. Baydur, Kültepe ve Kayseri Tarihi Üzerine Araştırmalar, İst. 1970, s. 135.

(5) Bk. açıklama 2/I, II.

(6) Bk. açıklama 2/III

(7) Her üç mezarda da birer altın sikkenin bulunması, mezarların sağlıklı olarak tarihlenmesine yardımcı olmuştur (TAD XXVIII, s. 192, 195, 198, 203, 204).

(8) Kayseri bölgesindeki Roma Çağı tapınak tipi anıt mezarlar;

I- Kayseri merkezinde, İstasyon caddesinde bulunan 38-01-01/16 tescil nolu anıt mezar

II- Kayseri merkezinde dış kale surları arasında bulunan anıt (Resim: 15).

III- İncesu- Viranşehir köyündeki 38-05-01 (1.0)/8 tescil nolu anıt (Resim: 16).

IV- Tufanbeyli-Şar köyünde bulunan anıt (Resim: 17).

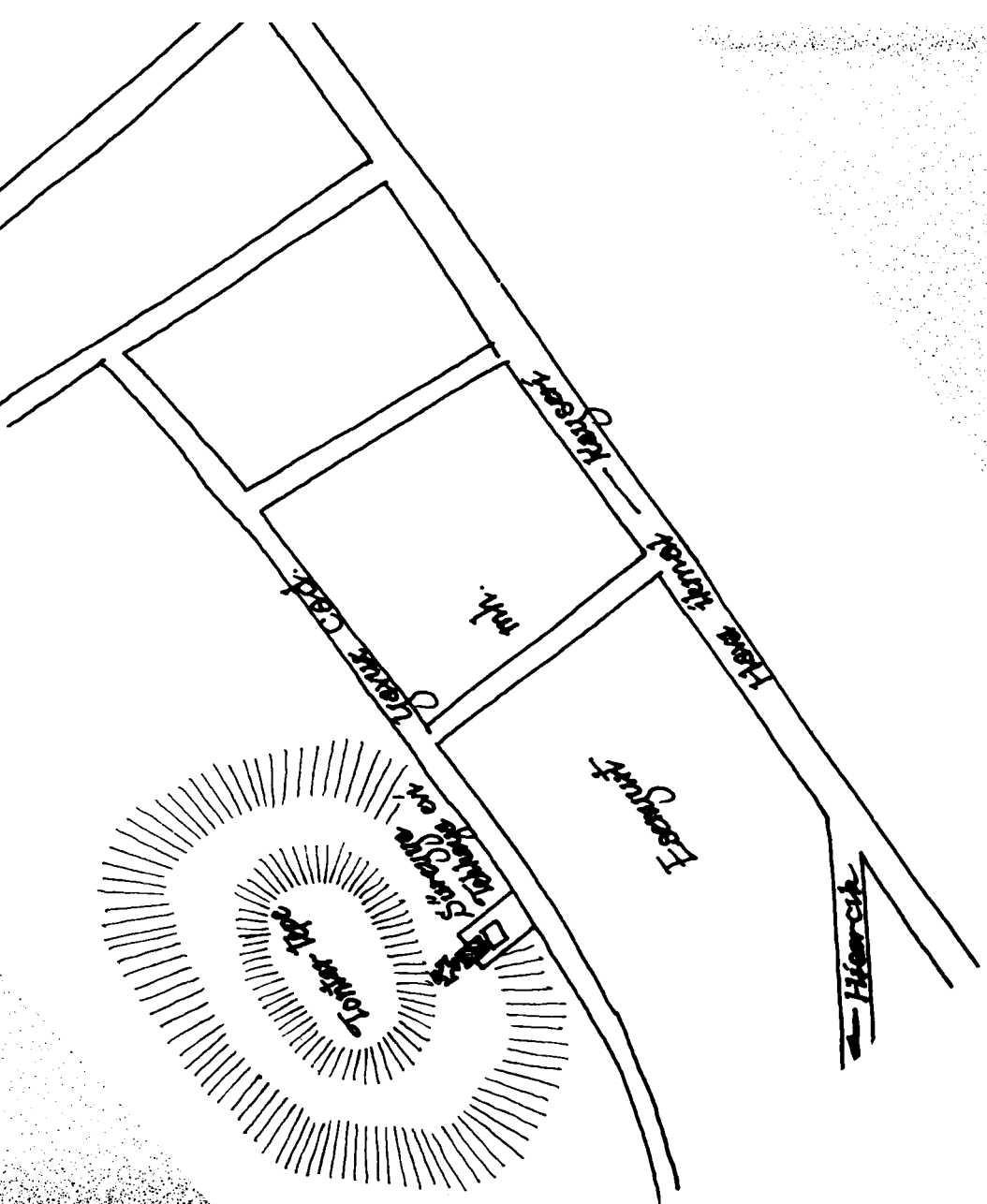
V- Felahiye-Kepiç köyünde bulunan ve çevrede "Yapı" adı ile bilinen anıt (Resim: 19).

VI- Pınarbaşı-Panlı köyündeki anıt (Resim: 20).

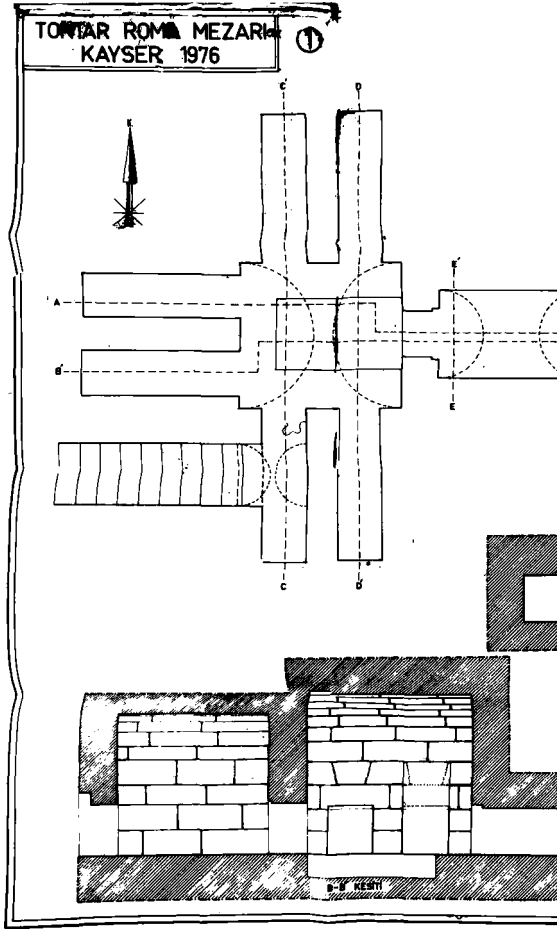
VII- Talas-Sakaltutan köyündeki anıt (Resim: 21).

VIII- Develi-Gereme mevkiindeki anıt (Resim: 22), Bk. AS. XVIII, 1968, s. 153.

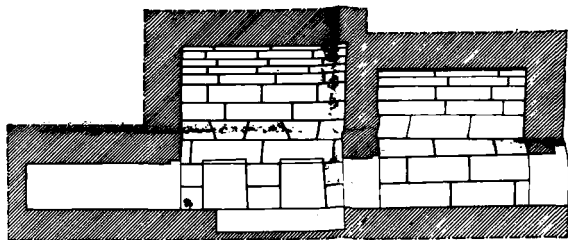
(9) Bu eseri yayımlamamıza müsaade eden ve çalışmalarımız sırasında gerekli kolaylığı gösteren Müze Müdürü Mehmet Çayırdağ'a, çizimlerin hazırlanmasında bize yardımcı olan müze Heykeltraşı Tevfik Elkovan'a ve müze fotoğraf arşivinden gerekli fotoğrafları temin eden müze seksiyon Şefi Ali Yeğen'e teşekkürlerimizi sunarız.



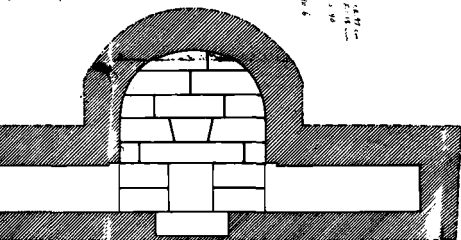
Exam 1



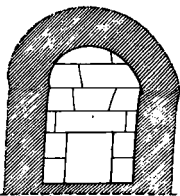
Çizim: 2



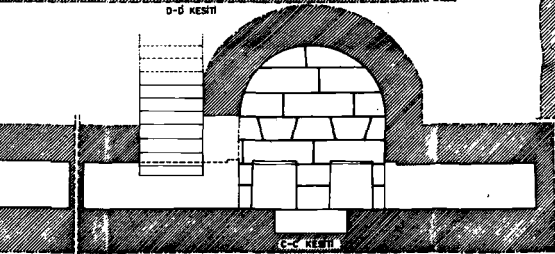
A-A KESITİ



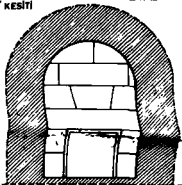
D-D KESITİ



F-F KESITİ



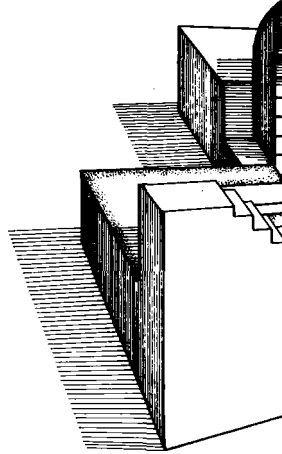
C-C KESITİ

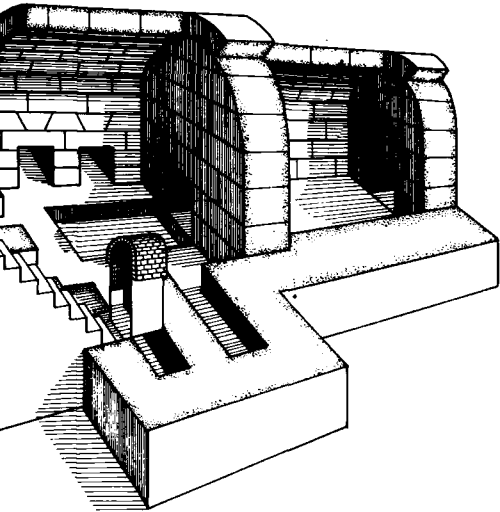


E-E KESITİ

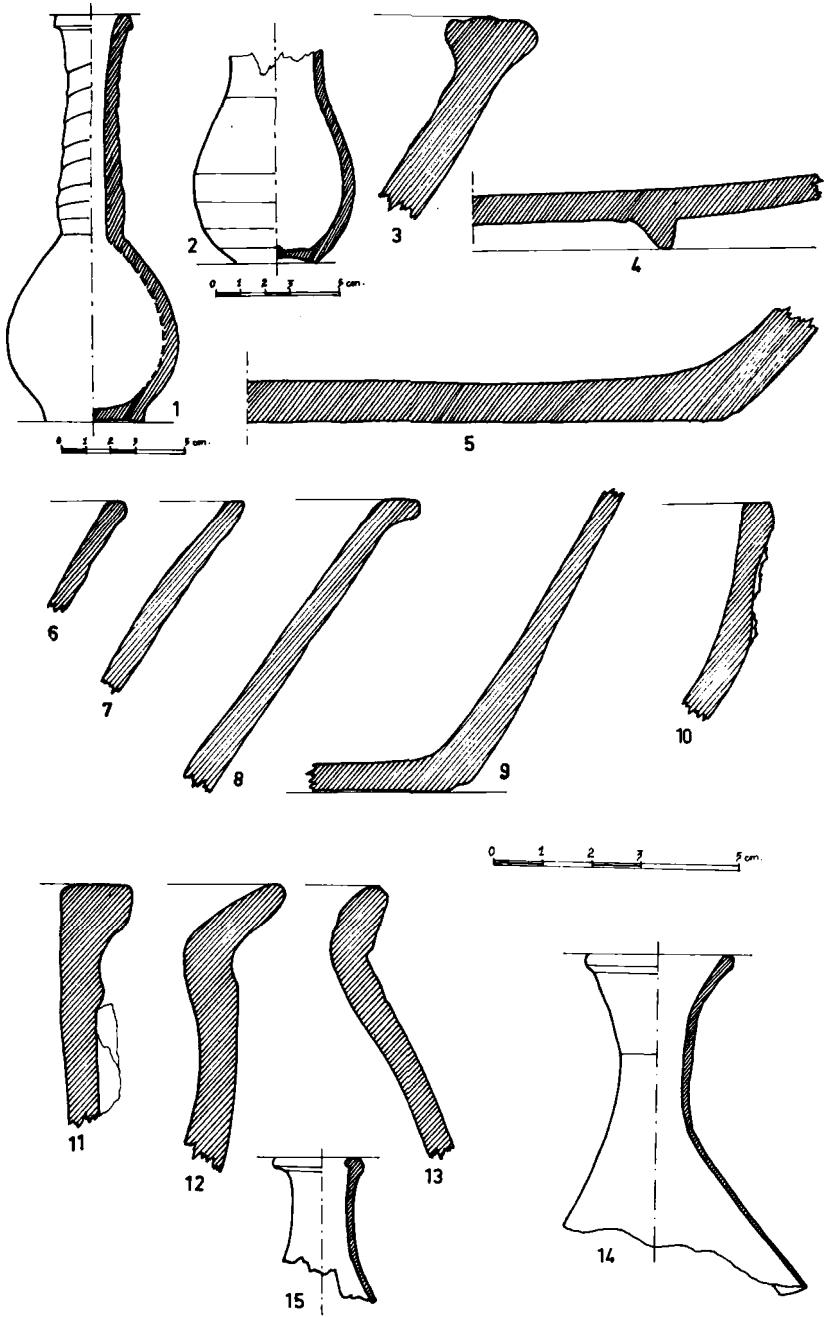
0 20 40 60 80 100
 1/2000
 North EASTWARD

TONTAR ROMA MEZARI
PERSPEKTİV
.KAYSERİ 1976

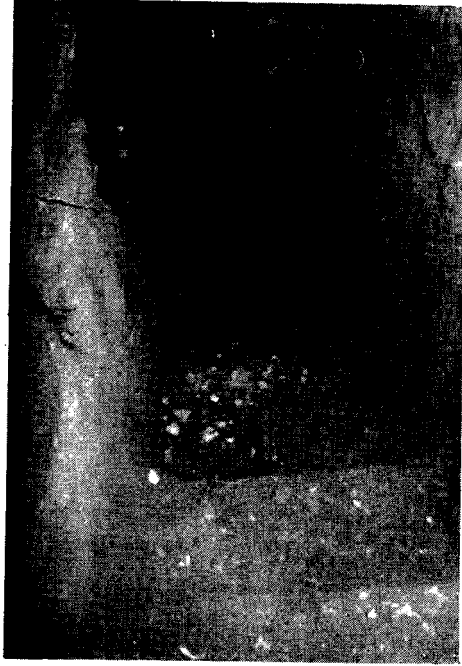




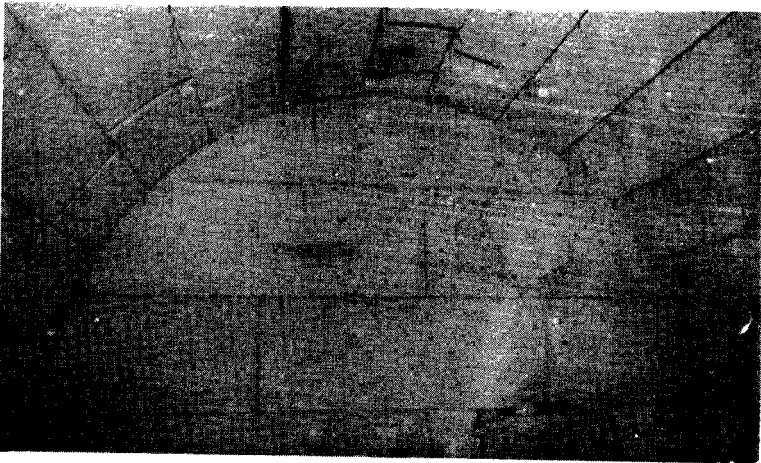
Tevfik ELKOVAN



Çizim: 4



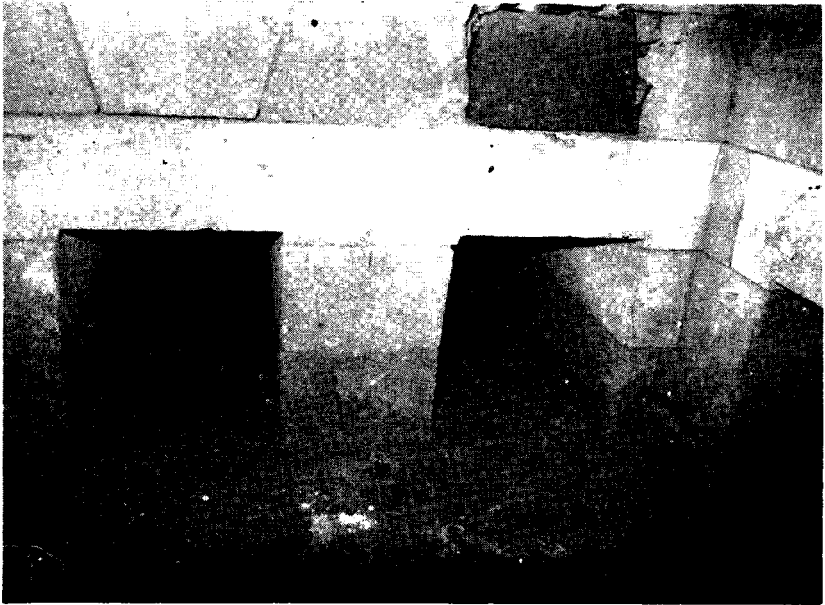
Resim: 1



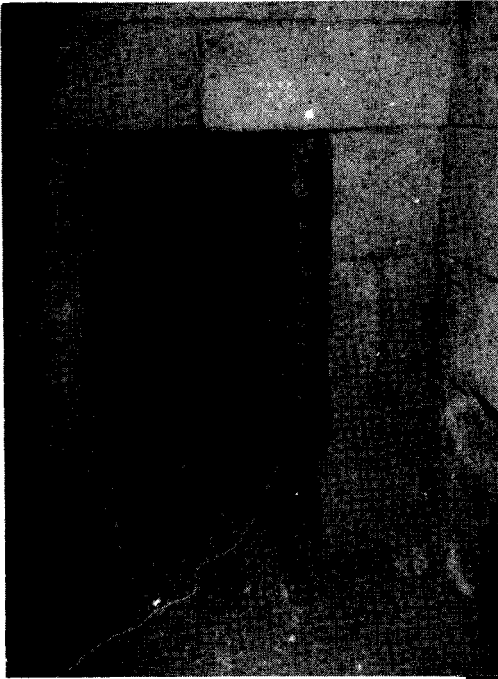
Resim: 2



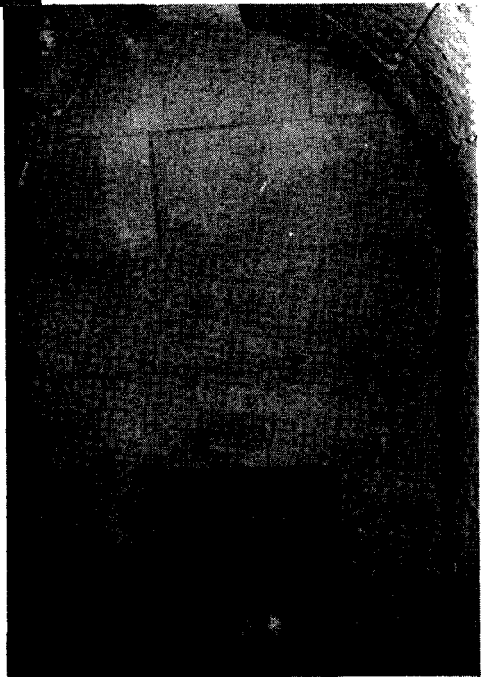
Resim: 3



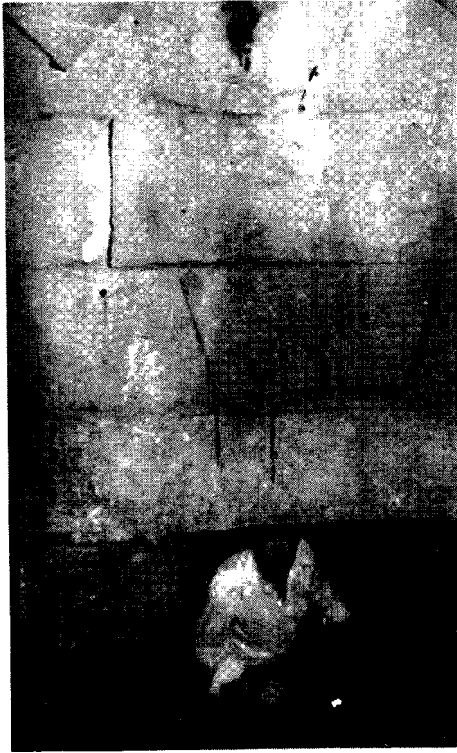
Resim: 4



Resim: 5



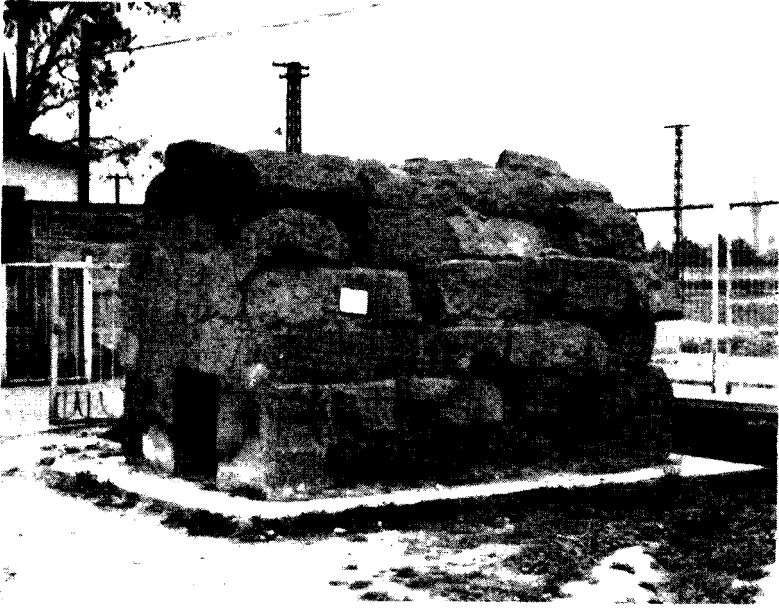
Resim: 6



Resim: 7



Resim: 8



Resim: 9



Resim: 10



Resim: 11



Resim: 12



Resim: 13



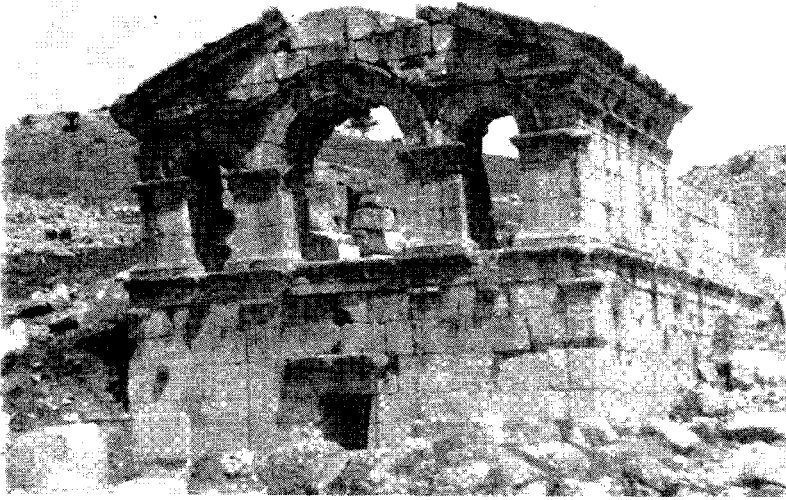
Resim: 14



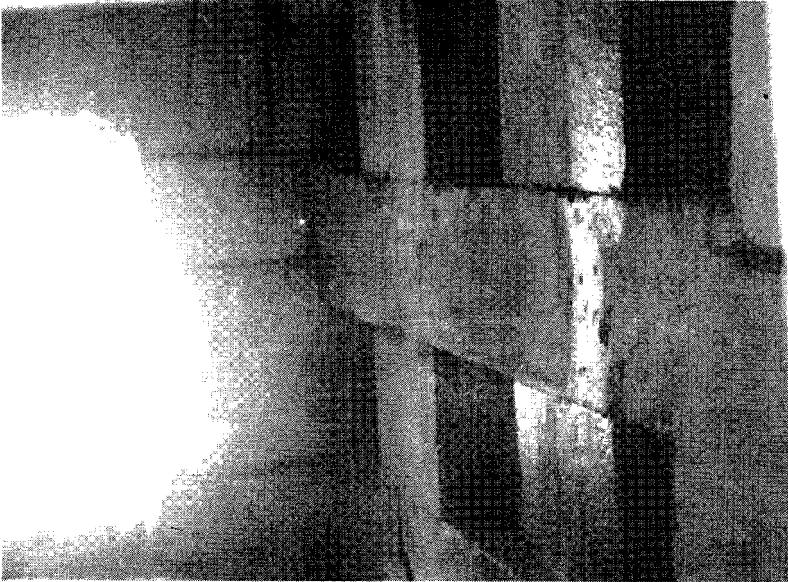
Resim: 15



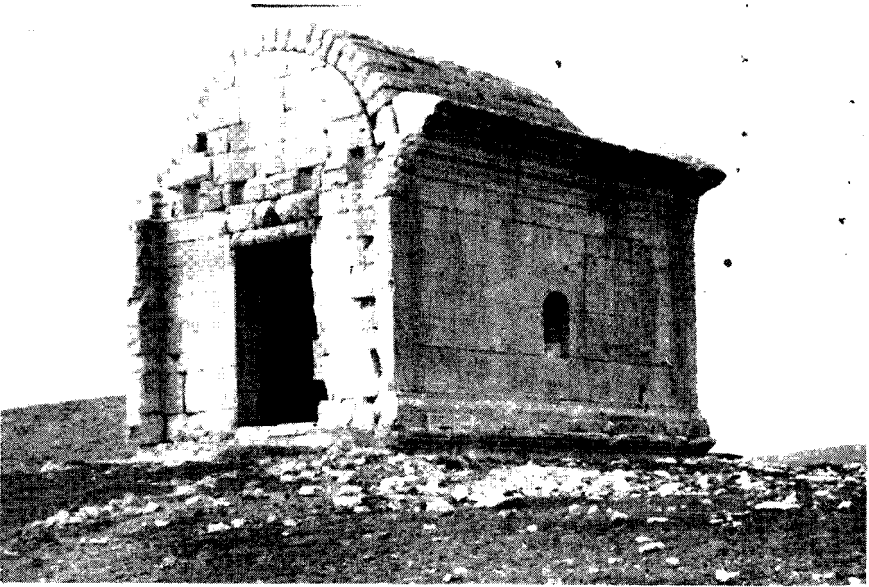
Resim: 16



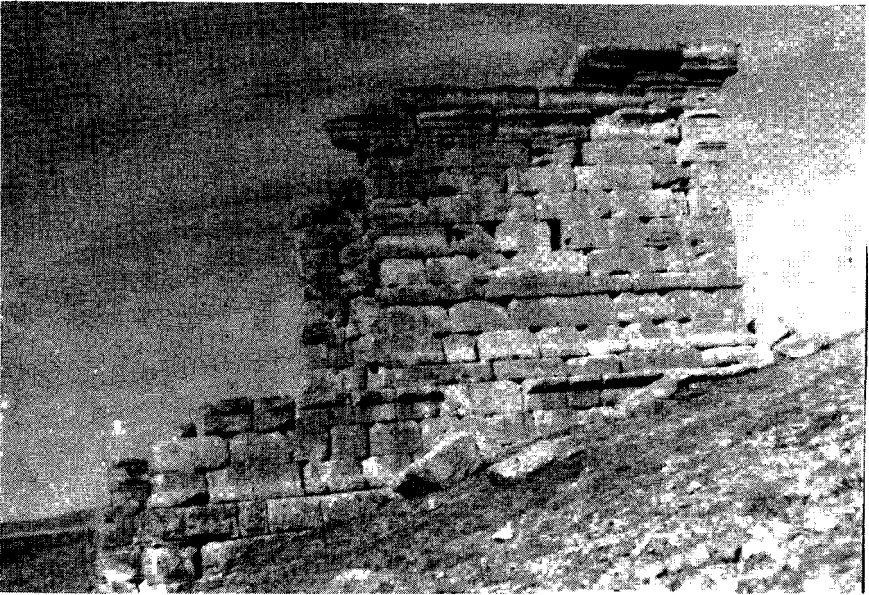
Resim: 17



Resim: 18



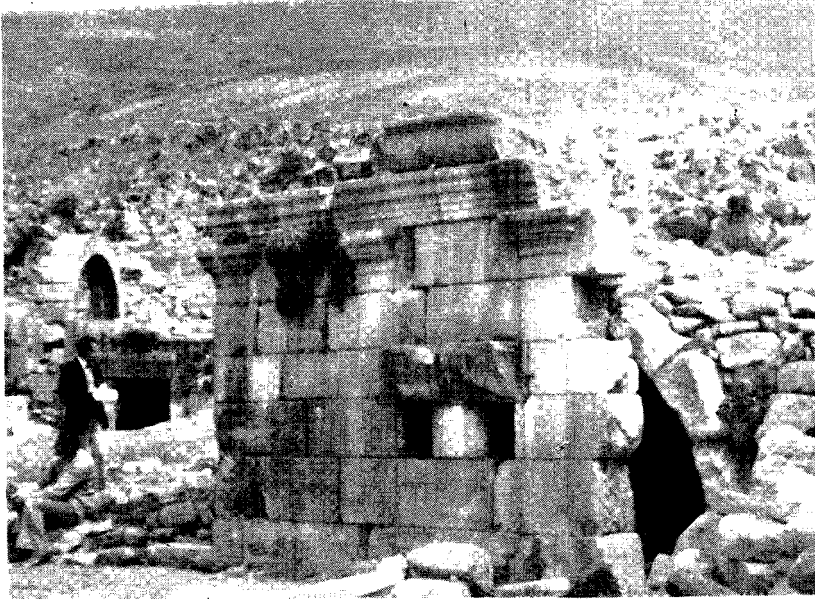
Resim: 19



Resim: 20



Resim: 21



Resim: 22