

KARABURUN (İZMİR) ÇAKMAK CİVA MADENİNDE ÖNTARİH BULUNTULARI

Hamit KOŞAY

Hakkı GÜLTEKİN

Önsöz : Karaburun cıva madeninin faaliyeti sırasında Çakmak denen kayalık bir tepenin civalı kısımları alınırken içi ufak taşlarla dolu kayalığın altına doğru sokulan boşluklara rastgelinmiş, içlerinden büyüklü küçüklü el çekiç ve baltaları ile geyik boynuzu ve pişmiş topraktan çanak-çömlek parçaları elde edilmiştir. Bunlara çok yakın bir ilgi gösteren maden sahibi sayın General Nuri Killigil, eserlerin dikkatle toplanması ve muhafaza edilmesi hususunu sağlıyarak vaziyeti Eski Eserler ve Müzeler Genel Müdürlüğüne bildirmiştir.

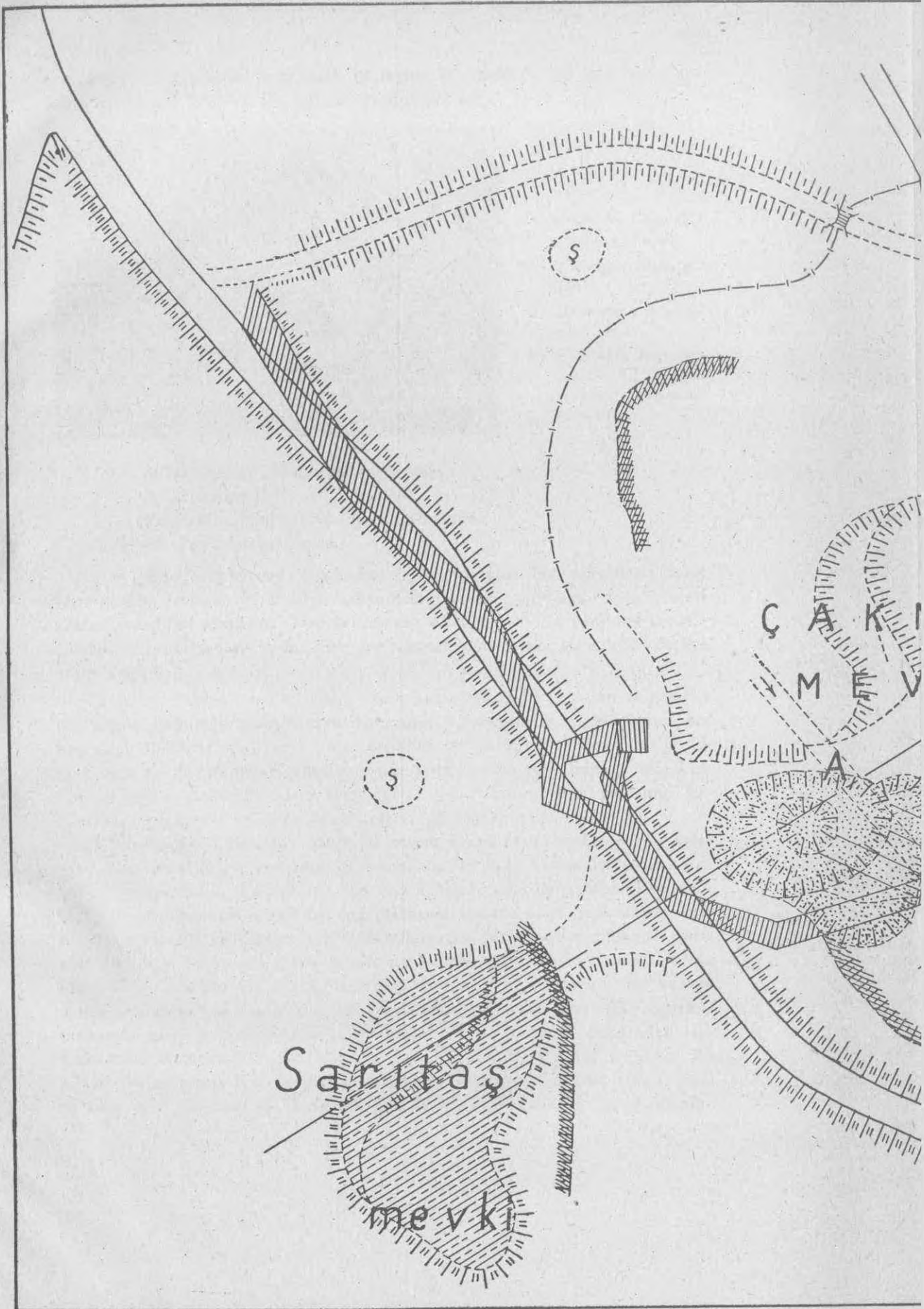
İncelemelerde bulunmak üzere Müzeler Genel Müdürü Hamit Koşay ile İzmir Arkeoloji Müzesi Asistanı Hakkı Gültekin birlikte bu yere giderek açılan kısımlardan toplanan parçaları tesbit etmişlerdir. Çıkarılan bu eserler Öntarih çağlarına ait bu bölgenin en eski kültürünü temsil etmesi dolayısıyla burada etraflı araştırma yapmak gerekti. Müze ödeneginden verilen bir miktar para ile burada Hakkı Gültekin tarafından 10 gün kadar tamamlayıcı kazı yapıldı.

İlk buluntuları haber vermekle kültür âlemine büyük hizmet etmiş olan Sayın General Nuri Killigil ile çalışma esnasında yardımlarını esirgemeyen işletme müdürü Sayın Aydın Kut'a teşekkürlerimizi sunmayı borç biliriz.

Cıva madeni istasyonu, yeri ve yapılan araştırma : Kazı yapılan cıva maden ocağının bulunduğu yer, Karaburun ilçesinin arkasında sarp dağlık mıntakada kurulmuş Manastır denen küçük bir köy yanındadır. Buraya İzmir'den itibaren 6 saatlik bir vapur yolculuğundan sonra Karaburun iskelesinden tutulacak bir atla gitmek mümkündür. Yokuşu gözüne kestiren herkes için yaya da gitmek kabildir.

Civardaki yüksek tepelerden birisine çıkılacak olursa İzmir limanının giriş kapısı bekçiliğini yapan, sahile 20 dakika mesafede Karaburun ile karşı tarafta belli belirsiz görünen Foça, uzaklarda Midilli adası ve daha küçük adacıklarla koyların süslediği manzara fevkalâde cazip görünür. Durgun havalarda buradan İzmir'i bile seçmek mümkündür.

Eserlerin bulunduğu ve yeni araştırma yapacağımız Çakmak diye anılan kayalık tepe, denizden 331 metre yükseklikte olup senelerdenberi cıva istihsali yüzünden küçülmüş ve ehemmiyetini kaybetmiştir (Plân 1, resim: 1). Bu yüzden amacımız, burada plânlı bir çalışmadan ziyade yer yer araştırma

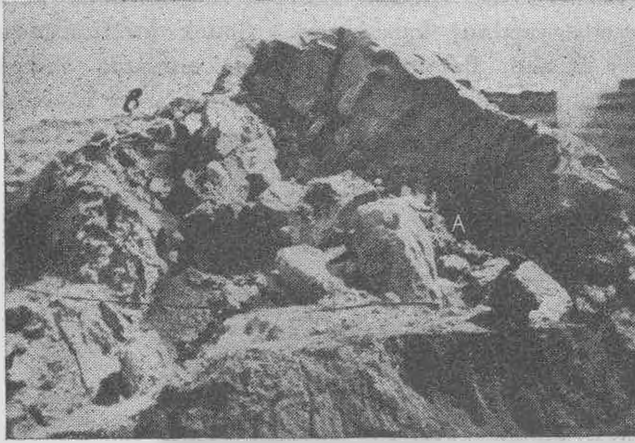


ÇAKMAK
MEVKİ

-  Göçmüş
-  Eski İmalât
-  1943. Yılı İmalâtı
-  Dekovil hattı
-  Kontağ
-  Kuarzit
-  Bazalt
-  Şist
-  Fay ve giriş yolu

Ş

yapmak ve eser adedini çoğaltmak olmuştur. 8 amele ile 10 gün kadar süren çalışmamızı dört madde halinde toplıyabiliriz:



Resim 1 : Çakmağın umumi görünüşü

- A) Çakmağın altına giden
- B) Galerinin güneye açılan kısmı
- B) Çakmağın batı - kuzeyinde 3×5 karelik sahadaki çalışmayı gösterir.

- 1 — A Galerisinin döküntüleri arasında
- 2 — B Galerisinde
- 3 — Çakmak'ın batıkuzeyine bakan yüzünde
- 4 — Civardaki mağaralarda.

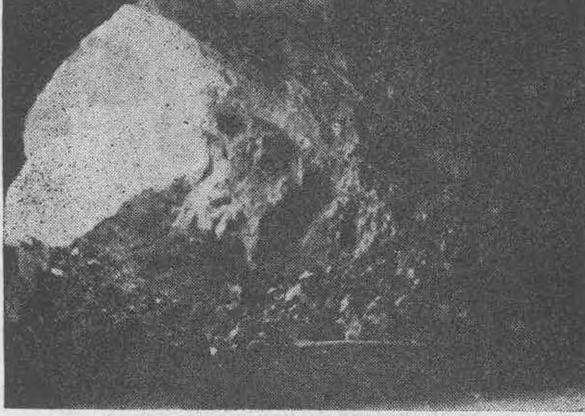
1 — Evvelce ameleler tarafından açılan, bugün bir çukurdan ibaret olan maden ocağının A, B diye adlandırdığımız A galerisinin döküntüleri arasında yapılan araştırma, bize birkaç taş el balta ve elle yapılmış çanak - çömlek kırıntılarında başka bir şey vermemiştir. Buna ait hiçbir ölçüye sahip değiliz.

2 — A Galerisi ile birleştiği muhakkak nazariyle bakılan B galerisi ise, bugün Çakmağın zengin civa damarının alınmasından ötürü kalan bir boşluktan ibarettir. İçi ufak taş kırıklarıyla doludur. Hem galeriyi açmak hem de bu molozlar arasından eser bulmak amacıyla burada mümkün olduğu kadar büyük dikkat ve itina ile çalışıldı. Resim; 2 bu galerinin güneye açılan kapısını ve içindeki molozları göstermektedir.

Güney uçtan Çakmağın altına 2 metre uzandıktan sonra burada galerinin sağa sola doğru kıvrıldığı görülmüştür. Biz sola dönen uçta ancak 3,5 metre ilerleyebildik. Çünkü altı boş olduğu için yukardan çöken kayaların tehlikesi ilerlememize büyük bir sed çekmiştir. Esasen daha fazla ilerlemenin de yersiz olacağı ve nihayet taş el baltalarından birkaç adet nümune daha elde etmekten başka bir fayda temin etmeyeceği düşüncesiyle işimize burada son verdik. Sağdaki kol ise 3,30 metreden sonra sona ermekte ve burada ameleler tarafından açılan bir giriş yeri bulunmaktadır. Buradaki çalışmalarımızda gelip geçmemiz için galerinin bu sonradan açılan deliğinden istifade ettik. Galerinin iç yüksekliği ve genişliği her tarafta bir değildir. En yüksek ve en geniş yeri üç metre kadardır. Galerinin tabanını civası daha az olan sarı yumuşak bir kaya tabakası teşkil etmektedir ki, bu, Çakmağın

birçok yerlerinde bulunan bir kaya damarıdır. Bazı yerlerde rutubetin tesiriyle killi bir balçık tabakası vücutte getirmiştir.

Galeriyi temizleme esnasında taş kırıkları arasında A galerisinde bulunan taş el baltaları ve elle yapılmış kaba çanak-çömlek kırıntılarında başka, orijinal hiçbir eser çıkmadı. Bundan başka, bazı kısımlarda galeriyi aydınlatma gayesiyle yakılmış odunların kömürleşmiş kalıntılarına rastlandı.



Resim 2: B galerisinin içi

3 — Her nasılsa Çakmağın harabolmamış batı kuzeyinde 3×5 metre karelik ufak bir alan nazarı dikkatimizi celbettiğinden çalışmamız bu kısma yönetildi. Bir kazma vuruşundan sonra 2-3 santim kalınlığında bir yangın tabakası müşahade edildi. Bunun bir oturma yeri olduğu düşünülerek bir

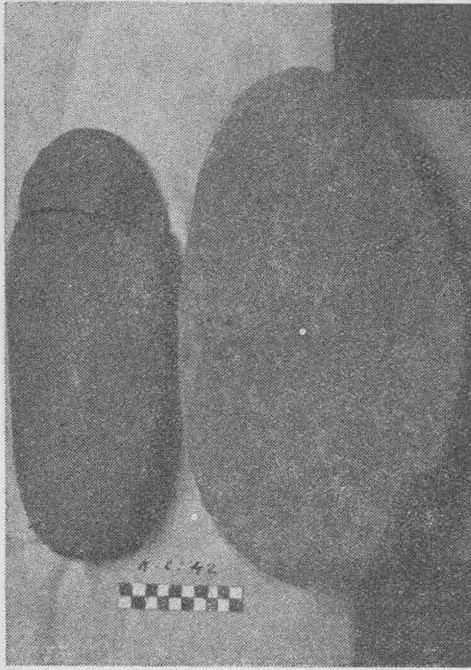


Resim 3: Çakmağın batı-kuzeyinde bulunan temel kalıntısı ve ev eşyalarının bulunduğu yer

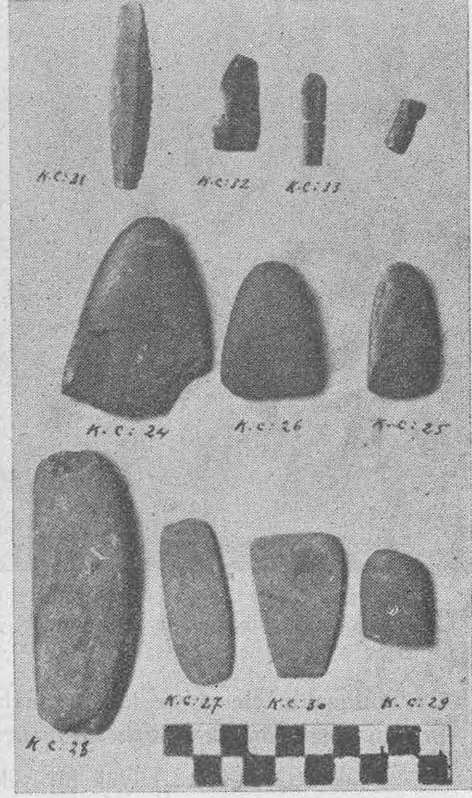
plân vermesi için büyük bir titizlikle çalışılmış ve bir temel kalıntısına rastlanmışsa da bu yukardan inen kayaların etkisiyle harabolmuştur. Bu, 1,30 metre uzunlukta bir sıra üzerine dizilmiş taşlardan ibaret olup harçsız, basit bir duvardır (resim: 3).

Esasen tepenin yontulmasıyla küçülmüş olan sahayı elimizdeki vesaitle genişletmeye imkân yoktu. Burada fenni bir şekilde muazzam kayaları dinamitle patlatıp alt kısımlarının araştırılmasıyla belki birkaç adet daha ev eşyası elde edilebilecekti. Metodik bir çalışma ile de bir plân elde etmek tamamiyle imkânsızdır.

Bu oturma yerinde çıkan eserler galeridekilerinden daha orijinaldir; ve ev eşyalarıdır (resim: 4, 5, 6, 7).



Resim 4: Dane öğütme taşı



Resim 5: Taştan çeşitli aletler

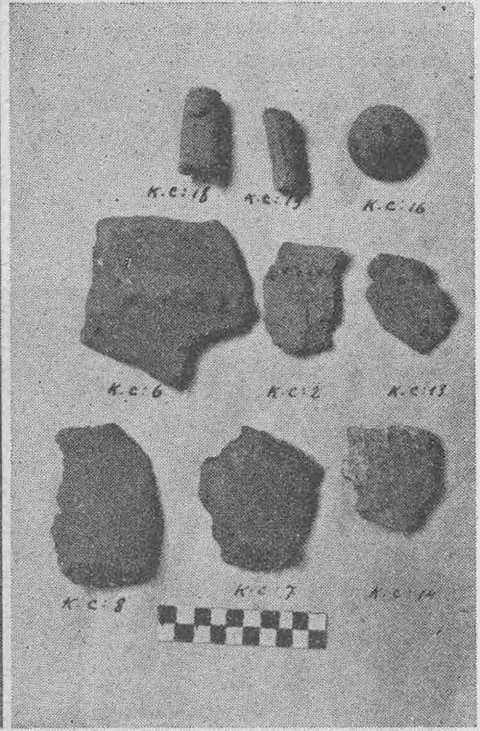
4 — Yerli halktan civarda mağaraların da bulunduğu öğrenilerek bir günümüzü bunların araştırılmasına ayırdık. Bunlar üç tane olup ikisi civa madeni ocağının yanından akan «maden ocağı deresi» diye adlanan derenin iki tarafındadır. Diğerleri: «Peynir İni» namıyla anılan mağara ki, maden ocağının batısında ve ocağa yarım saat mesafededir. Her üçü de birer birer gezilerek araştırma yapılmışsa da duvarlarda hiçbir iz görülemedi, taban

gerek ağızdan inen taşlarla ve gerekse rutubetin tesiriyle eriyen kalkerin bıraktığı çamurla doludur.

«Peynir-İni»'nde ufak bir deneme çukuru açıldı. Fakat hiçbir esere rastlanmamış, bunların insan eliyle değil, tabii etkilerle kendiliğinden gitgide açılan çok geniş kovuklar olduğu anlaşılmıştır.



Resim 6 : Kemik âlet ve taş baltalar



Resim 7 : Pişmiş topraktan çeşitli eşyalar

Çakmakta ele geçen kültür malzemesi taş, kemik, pişmiş topraktan yapılmış çanak-çömlek olmak üzere üç kısma ayrılır:

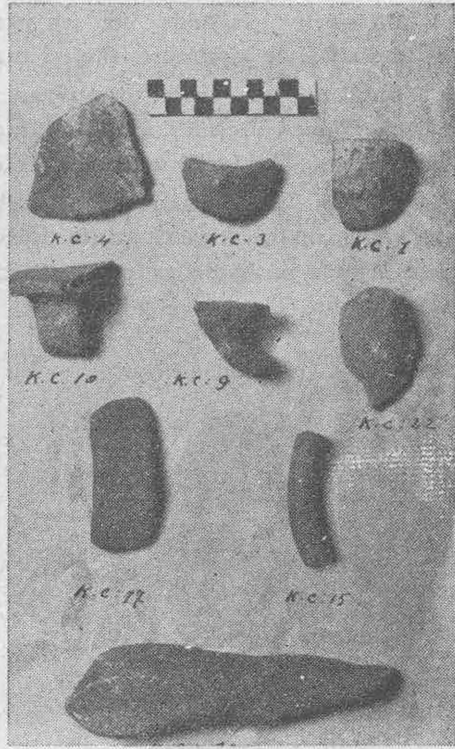
1 — Taş eserler: büyük bir yekûn teşkil eden taş eserler arasında bilhassa sel taşından bir kısmı cilâlı, büyüklü küçüklü el çekiç ve baltalarının çeşitli şekillerine rastlanmıştır (resim: [5, 8]: (24, 25, 26), 6: (37, 38, 39, 40, 41)).

Daha ziyade zengin cıva damarları istikametinde açılan galeriler içinde bulunan bu el baltaları çok yumuşak olan Çakmağı işliyebilecek sertliktedir. Yumuşak olan çakmaktan bir alet yapmak katiyen düşünülemeyeceğine göre, senelerce, odun yakmak suretiyle aydınlatılan bu galerilerde varyoz büyüklüğündeki bu el baltalarıyla cıva elde etmek için çalışıldığı bir hakikat olarak doğar.

Tepenin batıkuzeyinde ufacak alanda yapılan araştırmada yangın ve temel kalıntıları arasından çıkan tane öğütme taşı (resim: 4), küçük baltalar resim: «24, 25, 26» opsidiyen destere, çakmak taşından bıçaklar, rötüş



Resim 8: A, B galerisinden ele geçen el baltalarından bazıları



Resim 9: Pişmiş topraktan çeşitli kulp örnekleri

yapma âletleri resim: 5 «27, 28, 29, 30» Öntarih Anadolu kültüründe eşlerine rastladığımız eserlerdir.

2 — Kemik eserler: Geyik boynuzunun dip kısmından bir satıh vücade getirilerek yapılmış âletlerle hançer olduğu sanılan diğer bir âlet vardır resim: 6 «43, 44, 45, 46».

3 — Pişmiş topraktan yapılmış çanak-çömleklerin hepsi de elle yapılmıştır. Kum karışık büyük bir çanak parçası müstesna hepsi de saman veya ot karıştırılarak yapılmış kaba çanak-çömleklerdir. Kırık çanak kesintilerinde saman ve otun yanma etkisiyle meydana getirdiği siyah tabaka açık olarak görülür. Renkler hararetin azlığı ve çokluğuna göre içi dışı toprak kırmızısından maada içi dışı siyah olanlarına da rastlanır. Bunlardan içi dışı siyah bir çanak parçası üzerinde nemli iken parmak uciyle basılarak yapılmış şerit şeklinde bezekli parça tipiktir (resim: 7). Çizgili yapılmış süs örnekleri yoktur.

Çanak - çömlerlerde: Küçük ve gövdeye yapışık yassı kulplardan maada ince ve uzun kulplu taslar olduğu gibi kenarı düğmeli ve askı ipi geçmeğe mahsus «Schnuröse» kulplu fincanlarda ağız kenarlarının hafif içine doğru kıvrıkları müşahade edilmiştir resim: 9, «1, 3, 4, 9, 15, 17, 19, 22».

Bu eserler arasında bir tek parça kaba hamurdan yapılmış üzerinde pişirme etkisiyle siyahımsı lekeleri olan ağırşak vardır (resim: 9; 16).

Bundan başka pişmiş topraktan parmak şeklinde iki parça, noksan olmasına rağmen üzerinde meme şeklindeki kabartmaları ile bize hayvan figürünü parçası olduklarını zannettirmektedir resim: 7, «18, 19».

Tam bir eser bulamayışımızın sebebi: yangın tabakasının da gösterdiği gibi, bu mahallin evvelce tahrib edildiği ve sonradan yukardan inen kayaların altında büsbütün ezilerek mahvolduğu müşahedelerimizle anlaşılmış bulunmaktadır.



(Öntarihte civa istihsalinde kullanılan taş çekişler)

Bu taş, kemik ve çanak - çömlerlerin hepsi de aynı kültürün örneklerini veren Trova, Alişar, Samsun, Alacahöyük'ün en alt katlarında görülen eserlerle mukayese edilebilecek özellikleri taşımaktadır.

Madenî eşyanın bulunmayışı belki bir tesadüf eseri olabilir.

Dokuma ve eğirme sanatlarını ve bilhassa civayı işlemesini bilen bu otokton halk, kültür tarihi bakımından çok önemlidir.

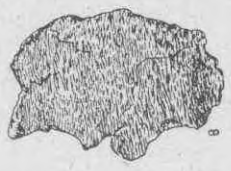
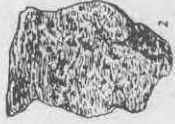
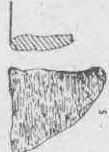
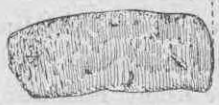
Pişmiş topraktan elle yapılmış malzemenin verdiği teknik özelliklere göre biz bu istasyonu Kalkolitik olarak vasıflandırmak istiyoruz.

Öntarih Çağında bu maden ne maksatla işletilmiştir: Yunan ve Roma müellifleri civanın Kuzeydoğu Anadolu, Kırım, Karamania, Kapadocia, Habeşistan ve bilhassa İspanyada istihsal olunduğunu ve damar halinde bulunduğunu biliyorlardı. Mısırlılar da idolleri boyamak için civa cevheri olan HgS (Zencefre) Sinaber'i kullanmışlardır. Civa mürekkebatının öteden

beri kaşıntılı cilt hastalıklarına, frengi'ye, romatizmaya iyi geldiği, kuvvetli müshil ve bir zehir olduğu bilinmektedir. Civa, gümüş bakırı yaldızlamak, altını yabancı maddelerden ayırmak için de kullanılmıştır. En eski zamanlarda ona sihri kuvvet izafe edildiğini, hastalıkların tedavisinde merhem ve süslenmede boya (ruj) olarak kullanıldığını tahmin edebiliriz.

Maden Tetkik ve Arama Enstitüsü uzmanlarından mühendis Kemal Lokman'ın bize verdiği izahata göre, Rusyanın güneyinde yegâne civa madeni havzası olan Ekaterslav civarındaki Nikitovka civa madenleri yakınında neolitik çağa ait birçok mezar bulunmuştur. Bu mezarlarda iskeletler Hocker durumunda dizleri bükük olarak konmuş ve başlarına, sineklerden ölüyü korumak için civa sürülmüştür. Ayrıca civa işleme âleti olarak taş çekiçler de bulunmuştur.

Türk maden mühendisi ve eski Kars Milletvekili Server Atabek de Karaman ülkesindeki Sızma civa madenlerinin bulunduğu yerde Öntarih çağına ait yontmataş âletler bulmuştur.





KARABURUN CİVA MADENİNDE ÇIKAN EŞYALARIN LİSTESİ

Pişmiş topraktan eserler

- K. C: 1 İçi dışı kırmızı bir fincanın yarısıdır. Ağız kenarı içe kıvrık olup altında askı ipi geçmeğe mahsus kulpu vardır. Mevcut uzunluk: 4,8 sm. dıştan dışa ağız kutru: 4,7 sm. dir. Kenar kalınlığı: 0,6 sm. dir.
- K. C: 2 Süzgeçli bir kabın ağız kısmından bir parçadır. Ağız kenarının altında 6 adet ufak delik vardır. Ağız kenarı hafif içeri kıvrıktır. Mevcut uzunluk: 6,5 sm. en geniş yeri: 4,3 sm. kenar kalınlığı: 1 sm. dir.
- K. C: 3 Bir fincanın ağız kısmından bir parçadır. Ağız kenarında bir memecik vardır. Uzunluk 3 sm. dıştan dışa mevcut ağız kutru: 5 sm. dir. Kenar kalınlığı: 1 sm. dir.
- K. C: 4 Bir çanak parçası: Üzerinde memecik vardır. Mevcut uzunluk 7 sm. dir. En geniş yeri: 6 sm. dir. kenar kalınlığı: 1 sm.
- K. C: 5 Bir fincan parçasının ağız parçası, mevcut uzunluk: 3,6 genişlik 3 sm. dir. Kenar kalınlığı: 0,5 sm. dir.
- K. C: 6 Çanak parçası: İçi dışı siyah, üzerinde parmak ucuyile basılarak yapılmış şerit şeklinde bezek vardır. Ebadı: 9,5X9,3 sm. kenar kalınlığı: 1,1 sm. dir.
- K. C: 7 Çanak dip parçası, ebadı: 8X7 sm. dir. Mevcut dip kutru: 5 sm. dir.
- K. C: 8 Çanak dip parçası, ebadı: 6,2X6,5 sm. mevcut dipkutru 4 sm. dir.
- K. C: 9 Gövdeye yapışık bir kulp parçası, Ebadı: 3,4X4,3 sm. kulp genişliği: 2,4 sm. dir.
- K. C: 10 Gövdeye yapışık bir kulp parçası, Ebadı: 4,7X4,7 kulp genişliği: 2,8 sm. dir.
- K. C: 11 Ufak bir küp dibi parçası, ebadı: 6,5X11X5 sm.
- K. C: 12 Bir ağız parçası, ebadı: 3,5X3,5 sm. ağız kenar kalınlığı: 1,1 sm. ağız kutru: 2,9 sm. dir.
- K. C: 13 Bir süzgeç parçası, ebadı: 5,7X4,5 sm. dir.
- K. C: 14 Bir çanak parçası, dışı kırmızı boya ve astarlıdır. İçi toprak rengindedir.
- K. C: 15 Uzun bir kulp, mevcut uzunluğu: 7 sm. yuvarlak olup kutru 2 sm. dir.
- K. C: 16 Pişmiş topraktan ağırşak, iyi pişirilmemiş olduğu için toprak rengindedir. Kaidesinin kutru: 4 sm. dir. Yükseklik: 2,5 sm. dir.

- K. C: 17 Kulp parçası, uzunluğu: 8, genişlik: 3,5 sm. dir.
 K. C: 18 Üzerinde memesi olan bir parça, uzunluk: 5 sm. kutru: 1,9 sm. dir.
 K. C: 19 Üzerinde memesi olan bir parça, uzunluk: 4,5 kutru: 1,5 sm. dir.
 K. C: 20 Çanak parçası, içi siyah, dışı pişmenin tesiriyle hafif kırmızı renktedir. Ebadı: 6,5×3,2 sm. dir.
 K. C: 21 Küp parçası, içi dışı ateşin tesiriyle kırmızılaşmıştır. Ebadı: 17,5×10 sm. dir.
 K. C: 22 Kulpun gövdeye bitişen kısmından kopmuş bir çanak parçası, ebadı: 7×4 sm. dir.

TAŞ ESERLER

- K. C: 23 Sarı ve sert taştan yapılmış bir tarafı sivri âlet, uzunluğu: 19,8, ortadan kalınlık: 4 sm. dir.
 K. C: 24 Kırmızı porfirden bir küçük balta, cilâlı olup ağız keskinleştirilmiş ve biraz zedelenmiştir. Uzunluk: 7, 1 sm. dir.
 K. C: 25 Olivin küçük bir balta, cilâlı olup ağız keskinleştirilmiştir. Uzunluk: 4,8 ağız genişliği: 2,1 sm. dir.
 K. C: 26 Bazalt'dan küçük bir balta, cilâlı olup ağız keskinleştirilmiştir. Uzunluk: 4,7, ağız genişliği: 3,4 sm. dir.
 K. C: 27 Gre'den rötüş aletidir. Uçlar incelmıştır. Uzunluk: 5,6, genişlik: 22.
 K. C: 28 Gre rötüş aletidir. Uçlar kırıktır. Uzunluk: 9,6 ortadan genişlik: 3,5 sm. dir.
 K. C: 29 Gre rötüş aletidir. Kırıktır, ebadı: 3,1×2,2 sm. dir.
 K. C: 30 Gre rötüş aletidir. Uzunluk: 5, orta genişliği 2,8 sm. dir.
 K. C: 31 Sileks destere, uzunluk: 6,5, orta genişliği: 1,5 sm. dir.
 K. C: 32 Opsidiyen bıçak, yarısı kırıktır. Uzunluk: 3,2 sm. dir.
 K. C: 33 Opsidiyen bıçak, iki parçadır. Uzunluk: 3,2 sm. dir.
 K. C: 34 Sel taşından el baltası, cilâlıdır. Uzunluk: 23 sm. dir.
 K. C: 35 » » » 16 »
 K. C: 36 » » » 13 »
 K. C: 37 » » » 15 »
 K. C: 38 » » » 14 »
 K. C: 39 » » » 14,5 «kırıktır»
 K. C: 40 » » » 11 » »
 K. C: 41 » yuvarlak bir el baltası, 7 sm.dir.
 K. C: 42 Öğütme taşı, iki adettir, birisi 39 sm. uzunluğunda ve 21 sm. genişliğindedir. Diğeri, 34,5 sm. uzunluğunda ve 13 sm. genişliğindedir. Uçtan bir kısım kopuktur.

KEMİK EŞYALAR

- K. C: 43 Geyik boynuzundan balta, kırıktır. Vurma sathı kutru: 4,4 sm.dir.
 K. C: 44 » » » : 4 »
 K. C: 45 » » » : 3,5 »
 K. C: 46 » boynuzu, kırıktır. En uzun yeri: 15,6 sm.dir.

ÇORLÜ-SULTANKÖY (yeraltı mezar odası) HAKKINDA KISA RAPOR

1 — Çorlu Cumhuriyet Savcılığının 12/9/1947 gün ve 47/378 sayılı yazısında, ilcenin Sultanköyünde, eşhasa ait arazide, bulunduğu bildirilen (yeraltı lâhdi) yerinde incelendi.

Sultanköy, Çorlu kasabasının (25 Km. doğu-güneyinde, Marmara Ereğlisi'nin (eski perinthos) da 7 Km. kuzey-doğusunda, deniz kıyısında kurulu bir köydür. Çevresindeki sırtlar üzerinde ta uzaklardan görülen mahrufi tepeler, Trakya'da pek mebzul olarak bulunan [1] tümülüslerden başka bir şey olmadıklarından, bulunan yeraltı lâhdinin bir tümülüse ait olduğunu tahmin ettik. Ancak buluntuyu mahalden incelendikten sonra, bunun bir tümülüse ait olabileceği gibi, Bizansın ilk devirlerine tarihlenebilecek bir Bizantin hypogée'de olabileceği kanaatine vardık.

Buluntu mahalli, Sultanköyün kurulu olduğu hafif meyilli sırta, denizden 300-350 metre mesafede, köy sahası dahilindedir. Köylüler kerpiç kesmek maksadiyle mezar odasının üst ve yanlarındaki toprağı uzun müddetten beri aktarmakta olduklarından nihayet mezar odasının dış kapısının bulunduğu seviyeye kadar inmişler ve kapıyı bulmuşlardır. Ne yazık ki bulunan bu kapı, Cumhuriyet Savcısının yukarda sözü geçen yazısında belirtildiği üzere, gece vakti birkaç şahıs tarafından tamamen açılmış ve hatta iç kapı zorlanırken sol mermer paye de kırılmıştır. Yine aynı yazıda, mezar odasında çürümüş kafa kemiklerinden başka bir şey bulunmadığı açıklanıyorsa da, dış kapının, ancak ön tarafında bulunan ve uçları halen toprağa batmış olarak görülen 70-80 sm. uzunluğundaki mukavves kiremitlerin kırılmalarını mütaakip, meydana çıkarılması, burasının evvelce açılmamış olduğunu gösteriyor. Bu çapta bir mezar odasının ilk açılışında ise çürümüş birkaç kemikten başka hiçbir şeyin bulunmaması dikkate şayandır.

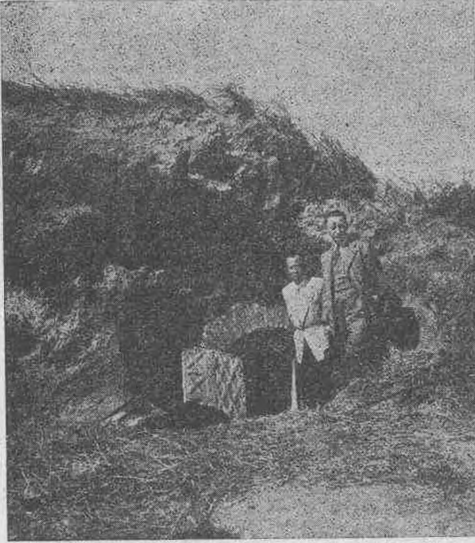
2 — Mezar odasına girmek için evvelâ 0.65 m. genişlik ve 0.95 m. yükseklikte, alt ve üst eşikleri ve payeleri beyaz mermerden mamul bir kapıdan geçmek lâzımdır. (Ekli basit krokiye bakınız.) Bu dış kapı 0.035 m. kalınlığında, ön ve arka yüzleri main ve murabba şekilleri meydana gelecek tarzda, fakat kaba bir şekilde işlenmiş düz beyaz mermer bir levha ile kapatılmaktadır. Dış kapıdan içeriye girilince yedi basamakla inilen meyilli bir koridor (dromos) görülür. Burasının uzunluğu 2.57 m. genişliğinde 1.02 m. olup tavanı sivri tonoz şeklinde inşa edilmiştir. Duvar ve

[1] A. M. Mansel'e (Trakya'nın kültür ve tarihi, İstanbul, 1938, sa. 16) göre Türkiye Trakyasında takriben 700-800 tümülüs mevcuttur. Biz Sultanköy yöresinde 12 tane tesbit ettik.

tavan alçı ile sıvanmış basamaklar ise mermer plâklarla örtülmüştür. En alt basamağın önünde bulunan takriben yarım metre uzunluğundaki küçük bir sahanlığı geçince 0.70 m. genişlik ve 1.00 m. yükseklikte ikinci bir kapıya raslanır. Bu kapının da payeleri ve eşikleri beyaz ve damarsız mermerden mamul olup 0.03 m. kalınlığında, alt ve üst yüzü düz olarak bırakılmış mermer bir levha ile kapatılıyordu. Kapının ufki üst eşiği ile sivri tonoz şeklindeki tavan arkasında kalan kısım 0.031 m. kalınlığında tuğlalar ile örtülmüştür. İki tuğla arasındaki harç tabakası da aynı kalınlıktadır.

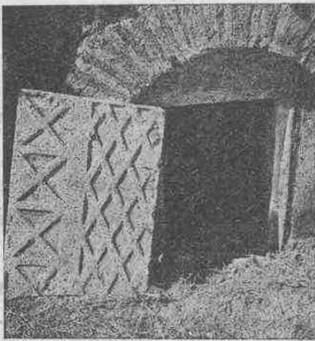
Orta kapı ile doğrudan doğruya mezar odasına açılan 0.72 m. genişlik ve 1.52 m. yükseklikteki kemerli kapı (burasını örten bir levha veya eşik-

Çorlu-Sultanköy "yeraltı mezar odası," na ait fotoğraflar



Şekil 1: Dış kapının uzaktan görünüşü

Şekil 1 a: Dış kapının yakından görünüşü



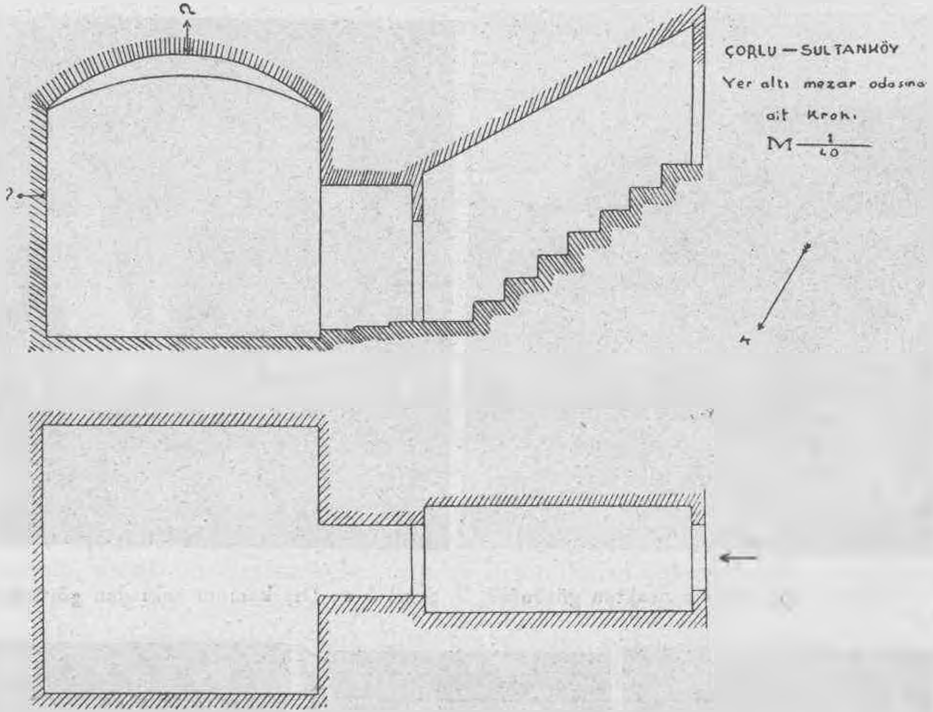
Şekil 2: Dış kapıyı örten mermer kapak arkadan

Şekil 2 a: Dış kapıyı örten mermer kapak önden

Şekil 3: Dış kapıdan iç kısmın görünüşü

lerde levhanın dayanabileceği dışlara raslanmadığından ilk yapılışında açık olarak bırakıldığı anlaşılıyor) arasında 0.97 m. uzunluğunda ve zemini üç adet çok alçak merdiven teşkil edecek şekilde tanzim edilmiş kısa bir koridor mevcuttur. Burasının da duvar ve tavanı alçı ile sıvanmıştır.

Esasında açık olarak bırakılmış olan üçüncü kapıdan mezar odasına giriliyor. Odanın 2.67×2.67 m. boyunda kare bir plâni vardır. Zemini taş plâklarla döşeli olup tavanı basık manastır kubbesi şeklinde bir kubbe ile örtülüdür. Duvarları zeminden itibaren 1.44 m. yüksekliğe kadar 0.02 m. kalınlığında düz beyaz mermer levhalarla kapalıdır. İsanın doğuşundan sonraki birinci yüzyılın ilk yarısına tarihlenen Vize'nin A. höyüğünde [2] ki mermer plâkaj taklidi burada hakiki olarak görülüyor. Duvarların mütebaki kısımları ve tavan zeminden 2.77 m. yükseklikte alçı ile sıvanmıştır. Ancak



alçı sıvası, A. höyüğünde olduğu gibi renkli nakışlarla süslenmiş olmayıp kendi renginde, düz beyaz olarak bırakılmıştır.

Odanın içinde hiçbir kalıntıya raslamadık. Köylülerin ifadesine göre ölüye ait kemikler, odaya girince sol tarafta ve başı kapının karşısındaki duvara gelecek şekilde bulunmuştur.

3 — Mezar odası pek mükemmel bir tarzda muhafaza edilmiştir. Alçı sıvadan en küçük bir parça dahi kopmamıştır. Yalnız duvarların alt kısımlarındaki büyük mermer levhalardan birkaç tanesi yerlerinden oynamış olduklarından bu duvarların yeşil renkli moloz taşı ve harçla inşa edilmiş olduklarını tesbit etmek kabil olmuştur. Tavanın inşa tarzını ise, iç taraftan

alçı sıva ile kaplı, ve üst tarafta da 1,5 ilâ 2 m. kalınlığında bir toprak tabakası ile örtülü olduğundan kesin olarak tesbit etmek mümkün olmadı. Bu kısım kemerlerde olduğu gibi tuğla ile inşa edilmiş olabileceği gibi, Kerç'teki Kölova veya Karia'daki Orakbükümü'nün A. odasındaki Konstrüksiyona uygun olarak «her dört duvardan üst kısım taş dizilerini birbirinin üzerinden merkeze doğru taşımak suretiyle elde edilen manastır kubbesi nev'inden» bir kubbe de olabilir [1]. Her ne kadar «Kare odalar üzerinde pandantiflere dayanan sahte kubbelerin yahut manastır kubbelerinin» Trakya'da bulunmadığı [2] hakkında bu konuda çok salâhiyet sahibi bir bilgin tarafından verilmiş bir hüküm mevcut ise de, Sultanköy mezar odası, iç taraftan bakılınca, bilhassa Orakbükümü'nün A. odasındaki tavana çok benzediğinden (Trakya'da şimdiye kadar açılıp tetkik edilmiş olan tümülüs adedi mevcuda nazaran pek mahdut olduğundan her an yeni bir buluşla karşı karşıya bulunmanın mümkün olduğunu göz önünde tutarak) aynı inşa tekniğinin burada kullanılmış olmasını düşünmek büyük bir hata teşkil etmesi gerektir. Mamafî kesin netice yapılacak araştırma kazısının sonunda belli olacaktır.

4 — Yukarda arzedildiği üzere mezar odasındaki alçı sıva, mermer plâkaj ve odanın üzerinde bulunan bol miktardaki yığma yumuşak toprak, onu Trakya tümülüsleriyle mukayese edebilecek bir duruma sokuyorsa da, dromusunun merdivenli oluşu, duvarlarının harç ve moloz taşı ile inşa edilmesi ve tuğla kullanılışı yapıyı tümülüslerde bulunmuş olan mezar odalarından ayırmaktadır. Diğer taraftan mezar odasını, Türk Tarih Kurumunun verdiği ödenekle müzemiz müdürlüğü tarafından eski Regium nekropolünde yapılan kazıda meydana çıkarılmış olan ilk Bizans devirlerine ait hipoje ile karşılaştırsak arada birçok benzerlikler buluruz. Her ikisinde de dromus'lar merdivenlidir. İkisinin de dromusu ile asıl mezar odası arasında kısa bir koridor vardır, ikisi de harç ve moloz taşı ile inşa edilmiştir. Yalnız Regiumdaki hipojenin duvarları horasan ile sıvalı ve tavanı beşik tonozu ile örtülü olmasına mukabil, Sultanköyündekinin duvarları mermer levha ve alçı sıva ile kaplı, tavanı da basık manastır kubbesiyle örtülüdür.

İstanbul Arkeoloji
Müzeleri Müdür Muavini

Rüstem Duyuran

[1] A. M. Mansel : Trakya - Kırklareli kubbeli mezarları ve sahte kubbe ve kemer problemi, 1943. sa. 28.

[2] A. M. Mansel : Aynı eser, sa. 31.