

YENİ ETİ HİYEROGLİF YAZITLARI VE MUHURLERİ

Yazan: *Hans Gustav Güterbock*

*Dil ve Tarih-Coğrafya Fakültesi
Hititoloji Profesörü*

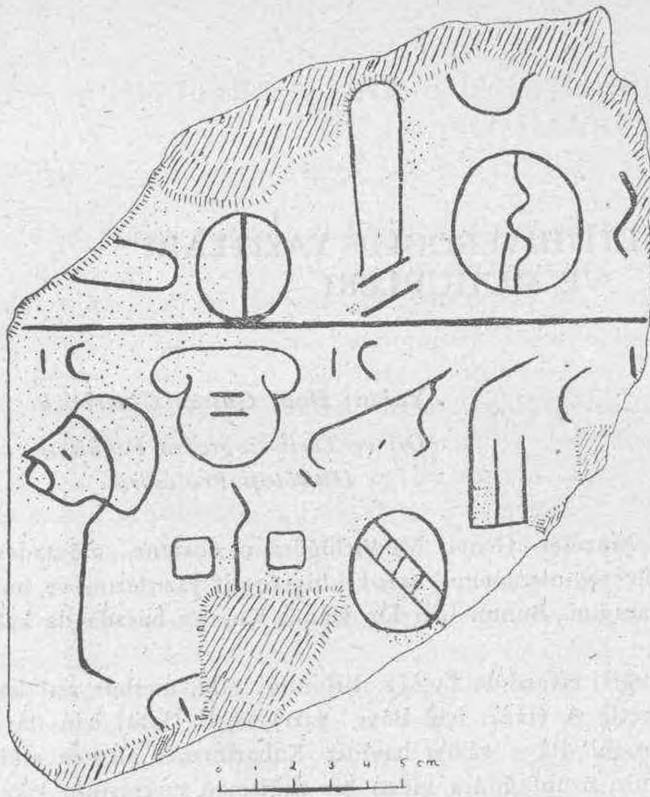
Eski Eserler ve Müzeler Genel Müdürlüğünün dostane müsaadesi ile şimdiye kadar henüz yayınlanmamış bazı Eti hiyeroglif yazıtlarını ve mühürlerini aşağıda tanıtacağım. Bunun için Dr. Hamit Koşay'a burada da kalben teşekkür ederim.

1) Konya ili Ereğli civarında İvriz. Bilindiği gibi, meşhur asıl kabartma I [1] umumiyetle A (tanrı için ilâve yazı) ve B (kiral için ilâve yazı) harfleri ile anılan iki ilâve yazıyı havidir. Kabartmanın altında eskiden orada kaya duvarının uzunluğunca giden bir değirmen mecrasının yıkıldığı oldukça tahribedilmiş iki satırlı C denilen bir yazıt bulunuyor. Bu yazıt Messerschmidt, Corpus Inscriptionum Hettiticarum, 2. Nachtrag, Lev. XXXIV C, ve Cornell Expedition, s. 25, Lev. XI ve şek. 21 de yayınlanmıştır.

Yazıtsız ikinci bir kabartma İvriz'in tahminen yarım saat yukarısında Anbarderesi vâdisinde bulunuyor. Bu II. kabartmanın en iyi fotoğrafı Gelb'de, gösterilen yerde bulunuyor.

Kısa bir zaman önce bizim «İvriz D» demek istediğimiz daha bir yazıtın bir parçası İvriz'den Ankara'ya geldi (Env. Nu. 7454). Bu parça İvriz deresinden I No. 11 kabartma yanında çıkan ve biraz aşağısında kurulan elektrik fabrikasına su götüren kanal yapılırken bulunmuştur. Bu, yukarda, sağda, aşağıda ve arka yüzde kırık sarımsı kireç taşından bir parçadır; satırı ve harap olmamış olan sol kenarı düzeltilmiş ve üstüne işaretler çizilmiştir. Sol kenarı gösterdiği gibi bu parça bir kaya yazıtından değil, yalnız kabili nakil bir taş âbideden, ya bir stel'den, ya bir kaideden veya bir yapı kısmından çıkmış olabilir. Satırların yüksekliğini artık tâyin etmek mümkün değildir, aynı şekilde, yukarda, sağda ve aşağıda ne kadar eksik olduğunu söylemek kabil değildir. Harap olmamış olan iki satırdan üstteki soldan sağa giden bir satırın sonu, alttaki sağdan sola giden bir satırın başıdır, yani alttaki satır kalıntısı üstteki satır kalıntısına bağlanıyor. Yazı, tipine bakıla-

[1] Bu anıta ait bibliyografya, Delaporte, Revue Hittite et Asianique, Cilt IV, s. 131 v. a.'nda vardır; Hrozny, Inscriptions Hittites Hiéroglyphiques, s. 459 v. a.; Gelb, Hittite Hieroglyphic Monuments, No. 29.



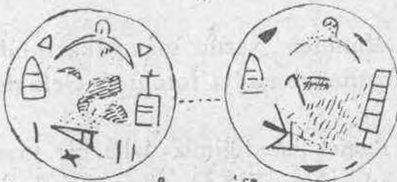
1



2



3



4



5



6



7

Resim 15

cak olursa geç zamana aittir; kelime ayıran işareti kullanıyor. Ele geçen parçada şahıs ve yer adları geçmiyor (resim 15 — 1 ve resim 16).

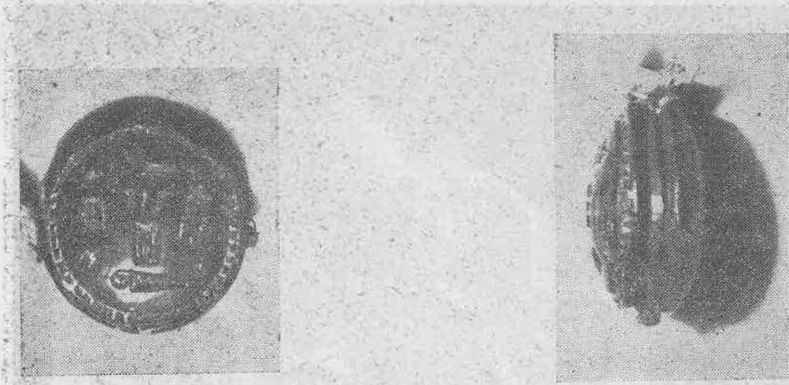
Küçüklüğüne ve kırıklığına rağmen bu parça her şeyden evvel İvriz'de kaya yazıtından daha başka eserlerin de mevcut olduğunu göstermesi itibariyle mühimdir. Bir habere göre zikredilen kanal yapılırken birkaç toprak kap da bulunmuştur; fakat bu kapları kendim görmediğim için, yazıtlar zamanında bu yerin meskûn olduğuna dair bir delil olarak görülebilir mi? yoksa başka bir devreye mi aittirler? söyleyemeyeceğim.



Resim 16 : İvriz D yazıtı.

2) Dört Yol. — Adana müzesinde Ali Rıza Yalçın'ın Dört Yol'da bulunduğu kırmızı taştan güzel bir düğme mührü bulunmaktadır (Env. Nu. 1774). Bu mühür Gelb'in zikredilen eserinde, s. 13 te anılmıştır. İki dışbükey tarafı ve iki kertik ile profil verilmiş malûm şekli haiz ve bir kutur hattında delinmiştir. Mührün metni, iki küçük yıldızın tanzimi istisna edilirse, dikkatle oyulmuş hiyeroglifler ile iki tarafta da aynıdır. Mütenazır olarak tanzim edilen, her iki tarafta birbirinin üzerinde duran ve «talî grup»u

teşkil eden şu iki işaret vardır: Mer. 201, SBo 93[1] (üçgen) ve Mer. 258, SBo 105. Bunların arasında, «esas gurup»u [2] teşkil eden aşağıdaki dört işaret bulunuyor: Mer. 81, SBo 29 (*tu*); Mer. 394, SBo 174 (*va*); Meriggi No. 214 altında 5. şekil olarak kaydedilen SBo 100 No. lu işaret ve Mer. 284, SBo 122 (*li*). Satış kerkli bir kenar ile sarılmıştır. Bu düğme mührü üzerindeki yazı işaretleri karakter ve tanzim bakımından Boğazköy'de bulunan ve büyük devlet zamanına ait olan «Bulla» [3] lar üzerindeki damgalara o kadar benzemektedirler ki uzun uzadıya düşünmeden bu mührü aynı zamana (14. - 13. yüzyıl) koymak isterim (resim: 15—2 ve resim: 17).



Resim 17: Dörtüyl mührü.

3) Çardak. — Revue Hittite et Asianique, cilt V, s. 91 v. a. ve levha 19,5'te Cihanbeyli civarında Çorca'da büyük Tuz Gölü'nün batısında bulunan üç ayak şeklinde saplı madenden bir damga mührü yayınladım. Şimdi Aksaray ilcesinin Çardak köyü civarında, Tuz gölünün güneydoğu ucundan uzak olmayan bir yerde, Ankara Müzesinde Env. No. 8345 altında saklanan çok benzer bir parça bulundu. Malzemenin bronz olduğu zannediliyor (tahlil yapılmamıştır; parlak yerlerinde madenin beyaza kaçan sarı bir parlaklığı vardır). Mührün, kalınlığı az olan yuvarlak bir levhası vardır; bunun üstünde her birinde üçer kerkik ile ayak parmakları olarak gösterilen üç ayak yükselir. Bunlar ince yuvarlak bir levha taşıyorlar. Bu levhanın üzerine ayrı ayrı yapılmış, kıvrılmış boru şeklinde bir göz koyulmuştur. Bütün mührün yüksekliği 2,1 sm; levhanın çapı 2,2 sm. dir (resim 15—3 ve resim 19—1).

Mührün sathı basit bir daire hattı ile çevrilmiştir. İşaretler basit derinleştirilmiş hatlarla verilmiştir. Yukarda ortada kısaltılmış bir kuş tasviri

[1] Hiyeroglifler, aşağıda gösterilen iki şekil listelerindeki numaralara göre zikredilmiştir: Mer. = P. Meriggi, Listes des Hiéroglyphes hittites, Revue Hittite et Asianique, Cilt IV, s. 76 v. a.; SBo = H. G. Güterbock, Siegel aus Boğazköy II (Archiv für Orientalforschung, Beiheft 7), s. 84 v. a.

[2] «Esas» ve «tali gurup» terimleri için bak: SBo II, s. 41 v. a.

[3] «Bulla» kelimesi ile bükülmüş ipe takılan ve mühürlenmiş toprak parçası kastediliyor.

görülüyor: yalnız baş, göğüs ve bir kanat çizgiler ile gösterilmiştir. Müteakıp işaretin kısmen kuş resminin içine yanaşması Boğazköy'den üzerinde aynı şekilde bir kuşun şematik baş, boyun ve göğüs resmi, fakat kanatsız olarak, aşağı kısmında müteakıp işaretin etrafında götürülen bir bulla'yı hatırlatıyor [1]. Bunu Mer. 180, SBo 74 (la); Mer. 36, SBo 9 (nu, başkaları tarafından *na* okunmuştur) işaretleri takibediyor. Solda (baskıda sağda), Dörtüol mührünün üzerinde ve Boğazköy'de bulunan birçok Bulla'larda olduğu gibi, Mer. 201 ve 258 (SBo 93 ve 105) işaretleri [2] bulunuyor. Bütün satıh, Çorca mührünün üstünde olduğu gibi, hemen hemen haç şeklinde basitleştirilmiş yıldızlarla [3] ve noktalarla doldurulmuştur; bundan başka satıh doldurmak için kullanılan ve büyük bir ihtimalle sembolik mânası olan bu işaretler arasında bir daire ve ikinci bir üçgen görünüyor. Böyle işaretlerin çokça kullanılışında da Çardak mührü Çorca mührüne benzemektedir. Boğazköy damgalarına benzediklerinden bu iki parçayı büyük devlet zamanına koymak isterim.

4) 1937 yılında Ankara Müzesi siyahımsı samak taşından (Serpentin) yapılmış bir düğme mühürü satın aldı. Bu mührün bilhassa Alişar mühürlerinden tanınan şekli vardır: her iki tarafı hafif dışbükeydir, kenarı iki kertik ile süslenmiş ve bir kutur hattı boyunca delinmiştir (resim: 15 — 4 ve resim: 18).



Resim 18: Ankara Müzesinde bulunan bir mühür.

Mührün satıhı ince bir daire hattı ile çevrilmiştir. Her iki tarafta hiyeroglifler ihtimam edilmeksizin kazılmıştır. Satıhlar oldukça silinmiş ve

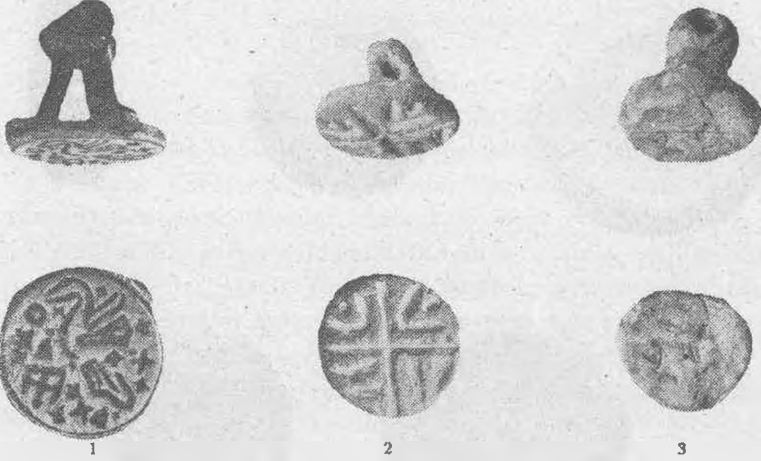
[1] SBo II, No. 171.

[2] Bu iki hiyeroglifin anlamı hakkında krş: SBo II, s. 13 ve 42.

[3] SBo 86 numaralı şekil.

ortada harabolmuştur. Mührün iki tarafındaki metinler birbirine benzemekte iseler de tamamen aynı değildir. Ortada yukarıda ay sembolü, Mer. 401, SBo 182; aşağıda bir tarafta yarısı silinmiş fakat biraz daha iyi muhafaza edilmiş olan öteki tarafa nazaran tamamlanabilecek olan Mer. 180, SBo 74 (la) işareti görülüyor. Arada, sathın ortasında her iki yüzde sathın silinmesi ve tahribi yüzünden bir tarafta tamamiyle kaybolan, öteki tarafta yalnız okunulmayacak izler halinde kalan, bir işaret daha bulunuyordu. Satırların üzerinde şimdi mevcut olan derinliklerin büyük bir kısmı tahrip sayesinde husule gelmiştir. Onun için bunları işaret olarak kabul etmek doğru değildir. Orta gurubun solunda, damganın her iki tarafında Mer. 199, SBo 91 «şehir» işareti bulunuyor; sağdaki işaret aksine olarak iki tarafta başka türdür. Bir tarafta büyük bir ihtimalle Mer. 346 veya 347 (347a) işareti, öteki tarafta Mer. 347 ye benzeyen, fakat ters duran, bir işaret bulunuyor. Orta gurupta ve yanlardaki bu işaretlerden başka her iki satır çizgilerle, üçgenlerle ve dört şualı bir yıldızla doldurulmuştur; bu küçük işaretler iki tarafta başka türdür.

Yazının ihtimamsız karakterine bakılacak olursa, bu parça, aynı şekilde 1936 da Çelebidağ'da bulunan düğme mührü [1] ve Alışar'da bulunan mührlerin ekserisi gibi, Büyük Eti Devletinin sonundan sonraya, yani 1200 den sonraya, konulması gereken düğme mührleri gurubuna aittir; yani Dörtüol düğme mühründen daha yenidir.



Resim 19: Ankara Müzesinde bulunan mührler.

5) Ankara İlinin Çubuk İlcesinin Kuruviran mevkiinde yuvarlak levhalı ve delinmiş mahrutî saplı bir damga mührü bulunmuştur (Env. No. 8447, Ankara). Basit bir hendesî desen: zaviyelerinden ikisi ikişer çizgi ve diğer ikisi içlerinde nokta bulunan birer kavis ile doldurulmuş olan bir haç taşıyor. Bu cinsten mührler Anadolu'da üçüncü binyıldan itibaren kullanılmakta olduğu gibi mührümüz de Bakır Çağına ait olsa gerektir (resim: 15—5 ve resim 19—2).

[1] Belleten, Cilt I, s. 501 v. a.

6) Boğazköy. — Resmî hafriyat müddetinin bitiminden sonra Boğazköyde çok defa köylüler tarafından, sonradan resmî yollarla Ankara müzesine vâsıl olan, müteferrik eşya bulunuyor. Bunların arasında burada takdim edeceğim birkaç mühür de vardır.

Env. No. 8449, yeşil samak taşından (Serpentin) yapılmış damga mührü. Beyzî levha, mahrut şeklinde mail konulmuş delik başlı sap. Mühür tasviri, mail çizgilerle süslü bir kenarla çevrilmiş bir tavşanı gösteriyor. Şekle ve üslûba göre mühür Eti devrine aittir. [1] (resim: 15—6 ve resim: 19—3).

7) Boğazköyde bulunan ikinci parça bir mühür değil, pişmiş topraktan yapılmış büyük bir Bulla üzerinde bir damgadır (Env. No. 6960). Bu toprak Bulla ile mühürlenmiş olan 3 mm. kalınlığında bükülmüş ip, arka kısımda vazih izler bırakmıştır. Ölçüler: Yükseklik tahminen 5 sm, Bulla'nın en büyük çapı 4,5 sm, harabolmamış mühür sathının en büyük genişliği 3,2 sm. Mühür bu büyük Bulla'dan daha büyüktü, nitekim mühür tamamıyla üzerine basılmamıştır. Kanatlı güneş ve iki büyük kıral hiyeroglifinden mürekkep olan büyük kıral adının malûm çerçevesi vardır; bu çerçevede Tuthaliya adını teşkil eden hiyeroglifler görülüyor. Çivi yazısından hiçbir şey basılmamıştır. Tuthaliya'nın mühürleri «Siegel aus Boğazköy, I, No. 52-57» de yayınlanmıştır. Bu mühür orada neşredilen mühürlerin hiçbirinin aynı değildir; Tuthaliya'nın mühürlerine bir ilâve olarak kaydedilmesi lâzımdır (resim: 15—7). [2]

8) 1941 de bulunan bir Bulla parçası (resim: 20) dört kısımdan mürekkep örgülü şeridin bir kısmını hâlâ gösteriyor. Ortadaki yuvarlak sahanın sağ tarafında sembolik bir manâ ifade eden (takriben «sağlık» ve «hayat» (?) yahut buna benzer bir şey) [3] Mer. 201 ve 62, SBo 93 ve 24 numaralı işaretleri tanınmaktadır. Diğer işaretlerin yalnız silik izleri kalmıştır.



Resim 20: Boğazköy'de bulunan bir bulla.

9) Bundan başka 1941 de siyah taştan yapılmış bir düğme mührü (Env. No. 8858), Boğazköy ören bekçisi tarafından gönderilmiştir. Bu, iki tarafı dışbükey olan malûm şekildedir. Yalnız bir tarafında Hiyeroglif metni vardır; diğer tarafı boştur. Kenar iki kertikle profillenmiştir. Bu, yazıya göre ufki bir vaziyette bulunan kuturdan delinmiştir (resim: 21).

[1] SBo II, No. 241 de de yayınlanmıştır.

[2] SBo II, No. 4 de de yayınlanmıştır.

[3] SBo I, s. 46; II, s. 42.

Ölçü: Çap 1,9 sm., kalınlık 1,0 sm., deliğin çapı 0,35 sm.

Esas gurup üç işaretten ibarettir: çömelmiş bir tavşan (Mer. 121, SBo 51), bunun altında Mer. 394, SBo 174 (*va*) ve Mer. 171, birinci şekil (SBo 64). Tali işaret olarak sağda (baskıda solda) Mer. 201 ve 386, SBo 93 ve 169, diğer tarafta bir üçgen (Mer. 201, SBo 93) ve ortasında



Resim 21: Boğazköy'de bulunan bir mühür.

nokta bulunan bir daire (Mer. 186). Yazının istikameti daima mütad olduğu gibi sağdır; baskıda ise istikamet soladır. İşaretler arasında başta tavşan şeklini ihtiva eden diğer mühürler, SBo II No. 90, 92, 93 ve 225 te yayınlanmıştır. [1]

[1] Mukaddes hayvan olarak tavşan hakkında krş. SBo II, s. 18 v. a.

NEUE HETHITISCHE HIEROGLYPHENINSCHRIFTEN UND SIEGEL

Von

Hans Gustav Güterbock.

Mit freundlicher Erlaubnis der Direktion der Türkischen Antiken und Museen, für die ich Herrn Dr. Hamit Koşay auch an dieser Stelle herzlich danken möchte, seien im folgenden einige bisher noch nicht veröffentlichte hieroglyphisch-hethitische Inschriften und Siegel bekanntgegeben.

1) İvriz bei Ereğli, Vilâyet Konya. — Wie bekannt, trägt das berühmte Hauptrelief I [1] zwei Beischriften, die allgemein mit den Buchstaben A (Beischrift des Gottes) und B (Beischrift des Königs) bezeichnet werden. Unter dem Relief, dort wo früher ein Mühlgraben an der Felswand entlanggeführt war, und so, dass sie von ihm gespült wurde, befindet sich eine stark beschädigte zweizeilige Inschrift, C genannt. Sie ist veröffentlicht in Messerschmidt, *Corpus Inscriptionum Hettiticarum*, 2. Nachtrag, Taf. XXXIV C, und in *Cornell Expedition*, S. 25, Pl. XI und Fig. 21.

Ein zweites Relief, ohne Inschrift, befindet sich etwa eine halbe Stunde oberhalb von İvriz in dem Tal Anbarderesi. Die beste Abbildung von diesem Relief II findet man bei Gelb, a. a. O.

Vor kurzem ist nun in das Museum Ankara ein Bruchstück einer weiteren Inschrift aus İvriz gekommen, die wir «İvriz D» nennen wollen (Inv. - Nr. 7454). Das Stück ist gefunden worden beim Bau des Kanals, der bei dem Relief I von dem İvrizbach abzweigt und einer etwas unterhalb von İvriz errichteten Kraftstation das Wasser zuführt. Es ist ein oben, rechts unten und an der Rückseite gebrochenes Stück gelblichen Kalksteins; die Oberfläche und der erhaltene linke Rand sind geglättet, die Zeichen sind eingeritzt. Wie der linke Rand zeigt, kann das Bruchstück nicht von einer Felsinschrift stammen, sondern nur von einem beweglichen Steindenkmal, sei es von einer Stele oder Basis oder einem Bauteil. Die Zeilenhöhe lässt sich nicht mehr bestimmen, ebensowenig lässt sich angeben, wieviel oben, rechts und unten fehlt. Die obere der beiden erhaltenen Zeilen ist das Ende einer linksläufigen, die untere der Anfang einer rechtsläufigen Zeile, der untere Zeilenrest schliesst also an den oberen an. Die Schrift ist ihrem

[1] Literatur bei Delaporte, *Revue Hittite et Asiatique*, Tome IV, S. 131 ff.; Hrozny, *Inscriptions Hittites Hiéroglyphiques*, S. 459 f.; Gelb, *Hittite Hieroglyphic Monuments*, Nr. 29.

Typ nach die der späten Zeit; sie verwendet den Worttrenner. Personen- und Ortsnamen kommen in dem erhaltenen Stück nicht vor. (Abb. 15,1 und 16).

Von Bedeutung ist das Stück trotz seiner Kleinheit und Bruchstückhaftigkeit vor allem dadurch, dass es zeigt, dass in İvriz ausser den Felsreliefs noch andere Anlagen vorhanden waren. Bei der Anlage des erwähnten Kanals sind einer Meldung zufolge auch einige Tongefässe gefunden worden; da ich diese aber nicht selbst gesehen habe, kann ich nicht sagen, ob sie als Beweis für eine Besiedlung des Ortes in der Zeit der Inschriften anzusehen sind oder ob sie einer anderen Periode angehören.

2) D ö r t y o l. — Im Museum in Adana befindet sich ein schönes Knopfsiegel aus rotem Stein (Inv. - Nr. 1774), das Ali Rıza Yalğın in Dört Yol gefunden hat. Es ist erwähnt bei Gelb, a. a. O., S. 13. Es hat die bekannte Form mit zwei gewölbten Seiten und einem durch zwei Rillen profilierten Rand, und ist in der Linie eines Durchmessers durchbohrt. Die Legende, in sorgfältig eingeschnittenen Hieroglyphen, ist auf beiden Seiten identisch bis auf die Anordnung der zwei kleinen Sterne. Zwischen den symmetrisch angeordneten, auf beiden Seiten übereinander stehenden Zeichen Mer. 201, SBo 93 [1] (Dreieck) und Mer. 258, SBo 105, die die Nebengruppe bilden, steht die Hauptgruppe [2] aus folgenden vier Zeichen: Mer. 81, SBo 29 (*tu*); Mer. 394, SBo 174 (*va*); dann das Zeichen SBo 100, das Meriggi als 5. Form unter Nr. 214 gebucht hat; dann Mer. 284, SBo 122 (*li*). Die Fläche ist umgeben von einem Zackenrand. — Die Übereinstimmung im Charakter und der Anordnung der Schriftzeichen zwischen diesem Knopfsiegel und den in Boğazköy gefundenen Abdrücken auf Bullen, die der Grossreichszeit angehören, ist so gross, dass ich dieses Siegel unbedenklich der gleichen Zeit (14. — 13. Jahrhundert) zuweisen möchte. (Abb. 15,2 und 17).

3) Ç a r d a k. — In Revue Hittite et Asiatique, Tome V, S. 91 f. und Taf. 19,5, habe ich ein Stempelsiegel aus Metall mit dreifussförmigem Griff veröffentlicht, das in Çorça bei Cihanbeyli, westlich vom Grossen Salzsee, gefunden worden ist. Jetzt wurde beim Dorfe Çardak, Kaza Aksaray, nicht weit von dem südöstlichen Ende des Salzsees, ein ganz ähnliches Stück gefunden, das im Museum Ankara unter der Nummer 8345 aufbewahrt wird. Das Material scheint Bronze zu sein (eine Analyse liegt nicht vor; an den blanken Stellen hat das Metall einen weisslichgelben Glanz). Das Siegel hat eine flache runde Platte; auf dieser erheben sich drei Füsse, bei denen durch je drei Kerben Zehen angedeutet sind. Sie tragen eine dünne runde Platte, auf die eine einzeln gearbeitete, zusammengerollte röhrenförmige Öse aufgesetzt ist. Die Höhe des ganzen Siegels beträgt 2,1 cm, der Durchmesser der Platte 2,2 cm. (Abb. 15,3 und 19,1).

[1] Die Hieroglyphen werden hier nach folgenden zwei Zeichenlisten zitiert: Mer. = P. Meriggi, Listes des Hiéroglyphes Hittites, Revue Hittite et Asiatique, Tome IV, S. 76 ff.; SBo = H. G. Güterbock, Siegel aus Boğazköy, II. Teil (Archiv für Orientforschung, Beiheft 7) S. 84 ff.

[2] Zu den Bezeichnungen «Haupt- und Nebengruppe» s. SBo II, S. 41 f.

Die Siegelfläche ist von einer einfachen Kreislinie umgeben. Die Zeichen sind in einfachen vertieften Linien gegeben. Oben in der Mitte erkennt man eine abgekürzte Vogeldarstellung: nur Kopf, Brust und ein Flügel sind in Umrisslinien angegeben. Die Art, wie das folgende Zeichen teilweise in das Bild des Vogels hineinreicht, erinnert an eine Bulle aus Boğazköy [1], auf der ebenfalls ein schematisches Bild von Kopf, Hals und Brust eines Vogels, aber ohne Flügel, im unteren Teil um das folgende Zeichen herumgeführt ist. — Es folgen die Zeichen Mer. 180,1, SBo 74 (*la*); Mer. 36, SBo 9 (*nu*, von anderen *na* gelesen). Links (im Abdruck rechts) stehen wie auf dem Siegel aus Dörtyol und zahlreichen in Boğazköy gefundenen Bullen die Zeichen Mer. 201 und 258, SBo 93 und 105 [2]. Im übrigen ist die ganze Fläche ausgefüllt mit Sternchen, die fast zur Kreuzform vereinfacht sind [3] wie auf dem Siegel aus Çorça, und Punkte; ferner erscheint ein Kreis und ein zweites Dreieck unter diesen zur Flächenfüllung verwendeten Zeichen, die wahrscheinlich symbolische Bedeutung haben. Auch in der reichlichen Verwendung solcher Zeichen ähnelt das Siegel von Çardak dem von Çorça. Wegen der Ähnlichkeit mit Abdrücken aus Boğazköy möchte ich beide Stücke der Zeit der Grossreiches zuweisen.

4) Im Jahre 1937 erwarb das Museum Ankara ein Knopfsiegel aus schwärzlichem Serpentin (Abb. 15,4 und 18). Es hat die besonders von Siegeln aus Alişar bekannte Form: beide Seiten sind leicht gewölbt, der Rand ist mit zwei Rillen verziert, und in der Linie eines Durchmessers läuft eine Durchbohrung.

Die Siegelfläche ist mit einer dünnen Kreislinie umgeben, auf beiden Seiten sind Hieroglyphen flüchtig eingegraben. Die Flächen sind stark abgerieben und in der Mitte beschädigt. Die Legenden auf beiden Seiten sind ähnlich, aber nicht völlig gleich. In der Mitte oben sieht man das Mondsymbol, Mer. 401, SBo 182, unten das Zeichen Mer. 180, SBo 74 (*la*), das auf einer Seite zur Hälfte abgerieben ist, aber nach der anderen Seite, auf der es etwas besser erhalten ist, ergänzt werden kann. Dazwischen stand in der Mitte der Fläche auf beiden Seiten noch ein Zeichen, das aber durch Abreiben und Verletzung der Oberfläche auf der einen Seite ganz verschwunden, auf der anderen nur in undeutbaren Resten erhalten ist. Die jetzt vorhandenen Vertiefungen auf den Flächen rühren zum grössten Teil von Verletzungen her, man darf sie daher nicht als Zeichen auffassen. Im Abdruck links von der Mittelgruppe steht auf beiden Seiten das Zeichen Mer. 199, SBo 91 «Stadt»; das Zeichen rechts dagegen ist auf den beiden Seiten verschieden. Auf der einen Seite ist es wohl das Zeichen Mer. 346 oder 347 (347a), auf der anderen Seite steht ein Zeichen, das Mer. 347 ähnelt, aber auf dem Kopf steht. Ausser diesen Zeichen in der Mittelgruppe und an den Seiten sind beide Flächen ausgefüllt mit Strichen, Dreiecken

[1] SBo II, Nr. 171.

[2] Zu dieser Zeichenkombination vgl. SBo II, S. 13 und 42.

[3] Zeichen SBo 86.

und einem vierstrahligen Stern; diese kleinen Zeichen sind auf den beiden Seiten verschieden.

Nach dem flüchtigen Charakter der Schrift dürfte das Stück ebenso wie das 1936 gefundene Knopfsiegel von Çelebibağ [1] und die meisten aus Alishar zu der Gruppe von Knopfsiegeln gehören, die nach dem Ende des hethitischen Grossreichs, also nach 1200, anzusetzen ist; es ist also jünger als das Knopfsiegel von Dörtüyol.

5) Aus Kuruviran, Kaza Çubuk, Vilâyet Ankara, stammt ein Stempelsiegel mit runder Platte und konischem Griff mit Durchbohrung (Inv. Nr. 8447, Ankara). Es trägt ein einfaches geometrisches Muster, ein Kreuz, von dessen Winkeln zwei mit je zwei Strichen, die beiden anderen durch je einen Bogen mit Punkt im Inneren ausgefüllt sind. Siegel dieser Art sind in Anatolien vom dritten Jahrtausend an in Gebrauch; unser Siegel dürfte in die Kupferzeit zu datieren sein (Abb. 15,5 und 19,2).

6) Boğazköz. — Nach Abschluss der offiziellen Grabungskampagnen werden in Boğazköy käuflich von Bauern noch einzelne Gegenstände gefunden, die dann durch die Behörden in das Museum Ankara gelangen. Darunter befinden sich auch einige Siegel, die wir hier vorlegen.

Inv. - Nr. 8449, Stempelsiegel aus grünem Serpentin. Ovale Platte, schief angesetzt, kegelförmiger Griff mit durchbohrtem rundem Knauf. Das Siegelbild zeigt einen Hasen, umgeben von einer mit schrägen Strichen verzierten Randleiste. Der Form und dem Stil nach gehört das Siegel in die hethitische Zeit [2] (Abb. 15,6 und 19,3).

7) Das zweite Siegel aus Boğazköy ist kein Siegelstock, sondern ein Abdruck auf einer grossen Bulle aus gebranntem Ton (Abb. 15,7; Inv. - Nr. 6960). Die 3 mm dicke, gedrehte Schnur, die mit dieser Tonbulle versiegelt war, hat deutliche Abdrücke an der Rückseite hinterlassen. Masse: Höhe ca. 5 cm, grösster Durchmesser der Bulle 4,5 cm, grösste Breite der erhaltenen Siegelfläche 3,2 cm. Das Siegel war noch grösser als diese grosse Bulle, denn es ist nicht vollständig darauf abgedrückt. Man sieht die bekannte Umrahmung der hethitischen Grosskönigsnamen, aus der Flügelsonne und zwei Grosskönigs-Hieroglyphen bestehend; in dieser Umrahmung die Hieroglyphen, die den Namen Tuthaliya bilden. Von Keilschrift ist nichts mit abgedrückt. Siegel des Tuthaliya sind in Siegel aus Boğazköy, I, Nr. 52-57 veröffentlicht. Das Siegel ist mit keinem der dort veröffentlichten Stücke identisch, sondern als ein weiteres Siegel des Tuthaliya zu buchen [3].

8) Ein 1941 gefundenes Bullenfragment zeigt noch einen Teil eines vierteiligen Flechtbandes; im runden Mittelfeld erkennt man rechts noch gerade die Zeichen Mer. 201 und 62, SBo 93 und 24 (Dreieck und Kreuzschleife), die symbolische Bedeutung haben (etwa «Heil» und

[1] Belleten, Band I, S. 503 f.

[2] Schon veröffentlicht als SBo II, Nr. 241.

[3] Inzwischen veröffentlicht als SBo II, Nr. 4.

«Leben (?)» oder ähnlich) [1]. Von den übrigen Zeichen sind nur undeutliche Spuren erhalten (Abb. 20).

9) 1941 wurde ferner durch den Ruinenwächter von Boğazköy ein Knopfsiegel aus schwärzlichem Stein eingeliefert (Inv.-Nr. 8858). Es hat die bekannte doppelkonvexe Form, trägt aber nur auf einer Seite eine Hieroglyphen-Legende, die andere ist leer. Der Rand ist durch zwei Rillen profiliert; das Siegel ist in der Linie des Durchmessers, der waagrecht zur Schrift verläuft, durchbohrt (Abb. 21).

Masse: Durchmesser 1,9 cm, Dicke 1,0 cm, Durchmesser des Bohrloches 0,35 cm.

Die Hauptgruppe besteht aus drei Zeichen: einem kauernnden Hasen (Mer. 121, SBo 51), darunter Mer. 394, SBo 174 (*va*) und Mer. 171, erste Form (SBo 64). Als Nebenzeichen stehen rechts (im Abdruck links) Mer. 201 und 386, SBo 93 und 169, auf der anderen Seite ein Dreieck (Mer. 201, SBo 93) und ein Kreis mit Mittelpunkt (Mer. 186). Die Schrift hat auf dem Siegelstock rechtsläufige, im Abdruck also linksläufige Richtung, was auch sonst das Übliche ist. Weitere Siegel mit dem Hasen als erstem Zeichen sind als SBo II Nr. 90, 92, 93 und 225 veröffentlicht. [2]

[1] SBo I, S. 46; II, S. 42.

[2] Zum Hasen als Symboltier vgl. SBo II, S. 18 f.