

## ADİLCEVAZ KEF KALESİ KAZILARI 1972

Prof. Dr. E. BİLGİÇ – Prof. Dr. B. ÖĞÜN

Başbakanlık Kültür Müsteşarlığı Eski Eserler ve Müzeler Genel Müdürlüğü ve Atatürk Üniversitesi Edebiyat Fakültesinin yardımları ve bu kuruluşlarla Dil ve Tarih-Coğrafya Fakültesi adına Adilceviz Kef Kalesinde yapmakta olduğumuz kazılara 1972 yılında Temmuz ve Ağustos aylarında devam edilmiştir. Bu yılki araştırmalarımız bu yazıda imzaları bulunanlardan başka Asist. Hüseyin Sever, Asist. Seyhan Doruk, Arkeolog Cengiz Işık, Sumerolog Ersin Kavaklı, öğrencilerimiz Abdullah Hançer, Hasan Aslangöz, M. Ali Sarıca, Süreyya Gürsoy, Hamza Pektaş ve Recep Yıldırım'dan müteşekkil bir heyet tarafından yürütülmüştür.

1972 yılında çalışmalarımız daha çok mezarlar üzerine teksif edilmiştir. Patnos ve Patnos-Adilceviz arasında Sarısu bölgesinde 1971 yılında mahallî halk tarafından tahrip edilen mezarların bu yıl çok daha geniş bir alanda, çok daha feci şekilde kazılıp talan edildiklerini müşahade ettik. Patnos'ta bir çok dükkânların vitrinleri antikacı dükkânları halinde Urartu

vazoları ile süslenmişti. Bir Urartu oinokhoesi için 700 lira isteniyordu. Bu arada sağlam kalmış kemerlerin Gazi Antep, Maraş ve Adana'dan gelen gezginci antikacılar satıldığı söyleniyordu. Fakat çoğu madenî eşyanın dikkatsizce yapılan kazılar sırasında parçalanmış olduğu bazı dükkânlarda gördüğümüz kemer parçaları ve diğer metal eşya parçalarından anlaşıl-maktaydı. Heyetimizin mezarlar üzerindeki çalışmaları daha aşağıda, ayrı bir bölümde anlatılmıştır.

Kef Kalesindeki müstahkem sarayın, tepenin batı kısmında şimdiye kadar 30 odası açığa çıkarılmıştır. Bu mevsimde, sarayın bu kısmının güney ve kuzey yanlarındaki kale duvarları ile birlikte bir plânının elde edilebilmesi için gerekli çalışmaların yapılması ve nihayet 8 mevsimlik kazıların sonuçlarının böyle bir plâna dayanarak yayınlanması kararlaştırılmıştır. Bu maksatla son iki mevsimde, müstahkem sarayın bu kısmının kuzey ve güney sınırını teşkil eden kale duvarlarının açığa çıkarılması için çalışmalar yapılmıştır. Bu alandaki topraklar sarayın yüksek kerpiç duvarlarının tepenin yanlarına kaymış yıkıntılarıdır. Bu topraklar içinde bir mimarlık kalıntısının tahribi ve herhangi bir küçük buluntunun kaybı bahis mevzuu olmayacağı, buna karşılık elle kazılıp atılmasının çok para ve zamanın harcanmasına sebep olacağı düşünülmüş, bu toprakların dozer ve grayderle atılması uygun görülmüştür. Bitlis Valisi Sayın M. Emin Dündar'ın emri ile kazı yerine gelen bir dozer ve bir grayder bir buçuk gün çalış-

\* Yapılan yardımlardan dolayı Atatürk Üniversitesi Rektörü Sayın Kemal Bıykoğlu ve Edebiyat Fakültesi eski Dekanı Sayın Prof. Dr. Selâhattin Olcay'a, yeni Dekan Sayın Prof. Dr. Hüseyin Sesli'ye, Sayın Kültür Müsteşarı Mehmet Önder ve Genel Müdür Hikmet Gürçay'a ve Fakültemiz profesörler kurulu ile dekanımıza şükranlarımızı sunarız. Adilceviz'da işlerimizi kolaylaştıran ve bize yardımcı olan Kaymakam Sayın M. Asım Hacımustafaoğlu, İlköğretim Müdürü Ekrem Bora, Halk Eğitim Müdürü Bedri Erenoğlu ve İl yönetim kurulu üyesi Ahmet Çavuşoğlu'na da teşekkür ederiz.

miş\*\*, tepenin bu kısmında kuzey yandaki toprakların tamamı, güneydeki toprakların ise bir kısmı atılmıştır. Bu suretle sarayın ortaya çıkarılan otuz odasının kuzey yanını çeviren sur duvarının kolaylıkla açılıp plâna geçirilmesi mümkün olmuştur. Bu kısımda surların dış yüzlerinin temelde, ana kaya üzerine oturtulmuş büyük bloklarla örül düğü tesbit edilmiştir. Bazı kısımlarda bu taşlardan iki-üç sıranın, hattâ açılan bir çukurda yedi sıranın hâlâ ayakta olduğu görülmüştür (Res. 1-2).

Kazı alanında şimdiye kadar açığa çıkarılan odalara ilâveten bu yıl kuzey doğuda iki yeni oda daha ortaya çıkarılmıştır (Res. 3). Taş temeller üzerine kerpiçe inşa edildiği görülen bu odaların da boşaltılmış olduğu anlaşılmıştır. Bu odalarda da hiç bir küçük buluntuya rastlanmamıştır. Muhteşem mimariye karşılık sarayda hemen hiç denecek kadar küçük buluntu elde edilmiş olması büyük bir talihsizliktir. Fakat eğer sarayda bulunan eşya Karmir-Blur'da olduğu gibi bir köşeye saklanmış ise ve bir gün ele geçirilebilirse bu her halde hayli zengin bir koleksiyon olacak ve Urartu kültürü hakkındaki bilgilerimiz genişleyecektir. Sitadelin tam dik yara rastlıyan batı ucundaki sur kenarında kampanyanın son günlerinde açılan 15 × 10 m. ebadındaki çukurda sura dayalı ve sur duvarından faydalanmak üzere diğer üç tarafında Urartu duvarından tamamıyla farklı ince duvarlara rastlanmış, iki odaya ait olan bu duvarların içinde tabana kadar inilmiş, bol ve kaba küp parçaları ile, yumuşak veya sert taştan yapılmış yuvarlak veya uzun cilâ taşları bulunmuştur. Bunların sathî bir Ermeni iskânı ile ilgili olduğunu sanıyoruz.

Önümüzdeki mevsimde sarayın ortaya çıkarılan odalarının güneyinde iç suru meydana getiren duvarların açılmasına ve

\*\* Bu dozer ve grayderi kısa bir zaman için de olsa kazı heyetinin emrine vererek büyük para ve zaman kazanmamızı sağlayan ve bize her hususta yardımlarını esirgemeyen Bitlis Valisi Sayın Mehmet Emin Dündar'a teşekkürü borç biliriz.

plânın hiç olmazsa bu kısmının tamamlanmasına çalışılacaktır.

### ADİLCEVAZ ve PATNOS YÖRESİNDE URARTU HALK MEZARLARI ÜZERİNDEKİ ARAŞTIRMALAR (1972)

1971 yılında Adilcevaz'ın Durakbur mahallesinin doğusunda tesbit edilen Urartu halk mezarlarının araştırılmasına bu yıl da devam edilmiştir. Bu büyük mezarlıkta mezarlar, birbirinden kısa aralıklarla yanyana ve arka arkaya kümeler halinde duran soğumuş lâvlardan meydana gelmiş büyük gözenekli taş nev'inden kayalıklar üzerinde ve altındadır. 1972 yılında bu kayalık kümelerinden birinin üzeri sistemli bir şekilde açılıp temizlenmiştir (Res. 4). Burada doğudan batıya doğru yanyana bazan tabii kaya oyuklarının biraz daha genişletilmesi, bazan da doğrudan doğruya kaya oyulmak suretiyle mezarlar vücuda getirilmiştir. Bu mezarların derinlikleri 8-10 cm. den 70-80 cm. ye kadar değişmektedir; boyutları da 30-40 × 60-120 cm. dir. Genellikle satha çok yakın olan bu mezarlar harap olmuşlardır. Bunlardan birinin içinde bir kırmızı astarlı oinokhoe, bir diğerinin içinde ikiye katlanmış vaziyette bir bronz kuşak bulunmuştur. Bu mezarlardan bazılarında kemikler de görülmüştür. Adilcevaz'da kaya oyuğu mezarlardan başka bu kayalıkların altına oyulmuş odamezarlar da açığa çıkarılmıştır (Res. 5). Özellikle bu odamezarların buluntu bakımından hayli zengin oldukları anlaşılmaktadır. Bunların birçoğu daha önce buradan taş almak isteyen Adilcevazlılar tarafından tahrip edilmiştir. Odamezarlar pek muntazam olmayan dikdörtgen bir plâna sahiptirler. Dromos veya ön oda diyebileceğimiz bir giriş kısımları vardır. Bu dromos, kayaya yukarıdan aşağı dikey olarak oyulmuş dikdörtgen plânlı 65 × 90 cm. kadar boyutlarında ve alçak yanı 1 m., mezardan tarafı 1,5 m. kadar bir çukurdur; kayalığın yamacında açılmıştır. Bu girişin yanından, kayalık yamacın yüksekte kalan kısmının altına doğru açılan kapıdan mezar odasına girilir (Res. 6). Bu oda, kapıdan girildikten sonra

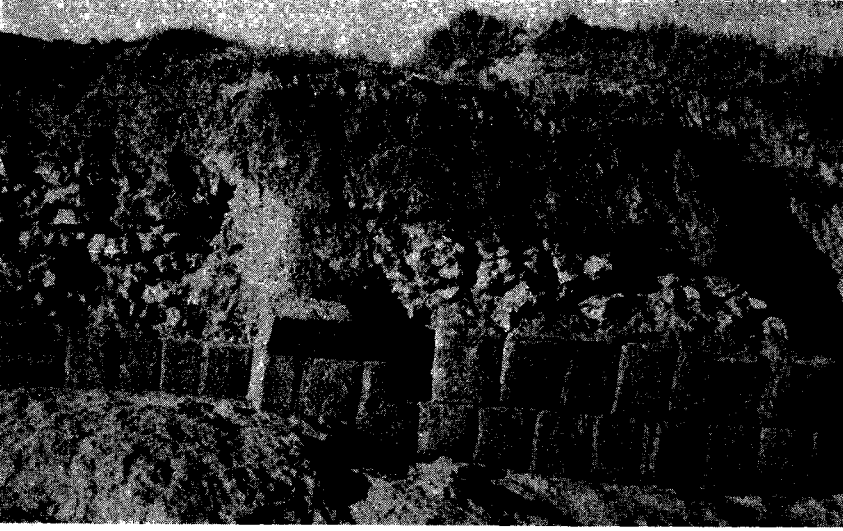
kayalık aşağıya, sağa-sola ve geriye doğru kazılmak suretiyle vücuda getirilmiştir. Mezar odasının tabanı dromostan 1 m. kadar aşağıdadır. Buraya kapıdan girildikten sonra iki basamakla inilmektedir. Odanın uzunluğu 2,30-2,60 m., genişliği 1,50-1,70 m. dir. Tavan yüksekliği 1,70 m. civarındadır. Bazı mezarların tavanı düz, fakat çoğunun yayvan bir tonoz veya beşik kemer şeklindedir. Bu mezar odalarının yan duvarlarında, bazan da arka duvarlarında nişler bulunmaktadır. Bu nişlerin içine urneler konduğu evvelce dokunulmamış olup, ilk defa heyetimizce açılan bir mezardan anlaşılmıştır. Bu nişlerin üstü yarım kubbe veya arcosol şeklinde yapılmıştır. Odamezarların şeklinin – pek muntazam olmamakla birlikte – plânı ve nişleri bakımından Altın-tepe 2 No. odamezara benzediği açıkça görülmektedir. Bu mezarların Asur odamezarlarından alındığı anlaşılmaktadır (Krsşl. A. Haller, WVDOG 65, Abb. 140 v.a.; özellikle Abb. 156 plân bakımından Altın-tepe'nin 2 No. mezarına benzemektedir: T. Özgüç, Altın-tepe II. fig. 12). Odamezarlarda urneli yakma âdetinin yanında ceset gömme de tesbit edilmiştir. Böylece Urartu halkının ölülerini urneli ve belki urnesiz yakma suretiyle gömdükleri gibi, ceset olarak da gömdükleri öğrenilmiştir.

Urneli ve urnesiz yakma usulü ile yapılan gömmelerde, urneler veya küller ve hediyeler yukarıda bahsi geçenlere benzer kaya oyuklarına veya kayaların altına bırakılmak suretile yapılmaktadır. Van-Kalecik köyü yakınında devlet yolu yapılırken bu tip iki mezardan birinde ölü yakılmış, diğerinde ceset gömülmüş halde açığa çıkarılmıştır. Bu mezarların, Iğdır'da 1914 yılında Petrov tarafından bulunup Kuftin tarafından yayınlanan (Barnett tarafından İngilizceye kısaltılarak çevrilmiştir: AnSt. 13, 1963, 153 v.a.) mezarlara benzedikleri anlaşılmaktadır.

Adilcevaз'daki odamezarların yine köylüler tarafından soyulmuş olan benzerleri Patnos yakınında Yukarı Göçmez köyünde 1971 yılında görülmüş, 1972 yılında bunlardan bazılarının plânları ve kesitleri çizilip etüd edilmiştir.

Patnos-Adilcevaз arasında Sarısu bölgesinde daha birçok soyulmuş mezar görülmüş, bir kaçını incelenmiştir. Bu mezarlar Adilcevaз ve Yukarı Göçmez'deki kayaya oyulmuş odamezarlara benzemekle birlikte taşlardan inşa edilmiştir. Bunların üstleri 2 m. kadar uzunlukta büyük kayalarla kapatılmıştır. Bazılarının içlerinde nişler vardır.

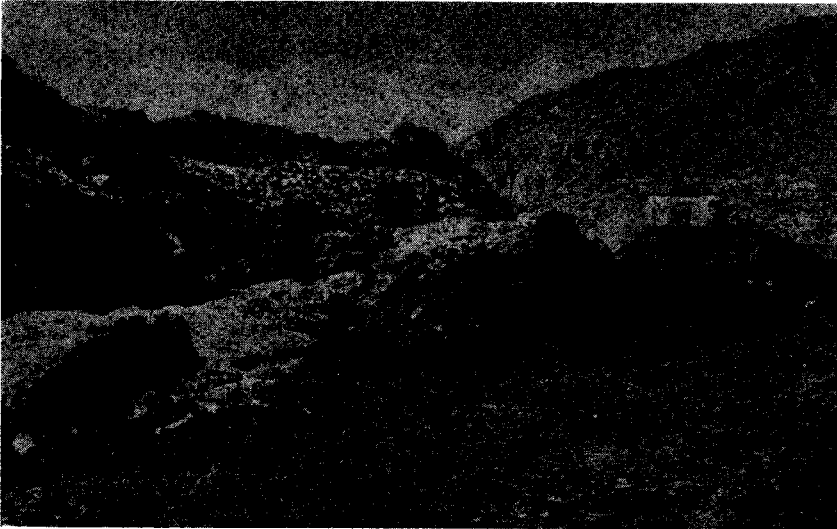
Odamezarların, hem urneli yakma, hem de ceset olarak gömme âdetine göre Urartuların ölüleri için uzun yıllar kullandıkları aile mezarları oldukları anlaşılmaktadır. Bu mezarların Altın-tepe ve Kayalıdere'de bulunan prens mezarlarından gömme âdeti bakımından pek farkı yoktur. Urmiye gölünün kuzey batı kıyısında 1905 yılında bulunmuş olan Guşçu'daki [Piotrovskiy (Gelling), Urartu, London 1967 s. 94 ve AnSt. 6, 1956 s. 207] mezar ve Aras kıyısındaki Alishar'da geçen yüzyılda bulunmuş olan mezar [Piotrovskiy (Gelling) Urartu, s. 82], Altın-tepe ve Kayalıdere prens mezarları ile Adilcevaз ve Patnos bölgesindeki halk odamezarları arasında bir geçit teşkil eder. Esasen Altın-tepe'de tek odalı olan 2 No. mezar plân bakımından halk mezarlarına çok yakındır. Halka ait mezarlardaki nişler gibi Altın-tepe ve Kayalıdere'de prens mezarlarındaki nişlerin de urneleri ve hediyeleri koymak için kullanıldıklarını söyleyebiliriz. Bu itibarla biz, Urartu büyükleri ile halkın gömme âdetleri bakımından, varlıktan doğan farklar dışında, ayrılıklar göstermediğine inanıyoruz. Daha önce de belirttiğimiz gibi bu mezarlar yapıları bakımından –özellikle tek odalı odamezarlar– Asur mezarlarına benzerler. Hattâ Asur'da da iki ve daha çok odalı mezarlar vardır. Fakat gömme âdetleri yönünden Urartuların daha çok Hititlere benzediğini söylemek mümkündür. Kaya oyuklarına konulan urnelerin yanında ceset gömmenin de birlikte yapılması, yanmış çocuk ve kâhil kemikleri artıklarının aynı urne içinde görülmeleri gibi âdetler Hititlerde Osman Kayası mezarlığında da tesbit edilmiştir (K. Bittel, Die Hethitischen Grabfunde von Osankayası s. 23 ve 35-36).



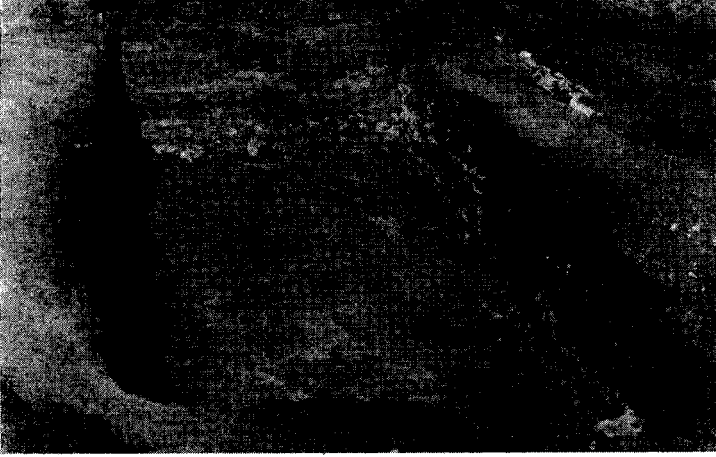
Res. 1 a — Adilcevaz-kuzey Sur.



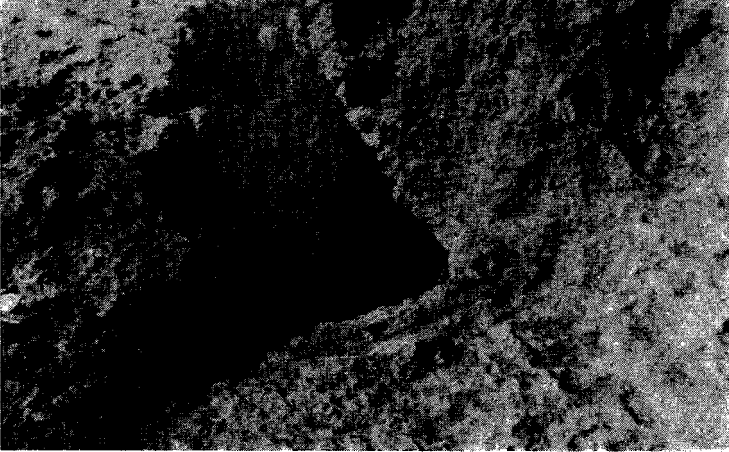
Res. 1 b — Adilcevaz-kuzey Sur.



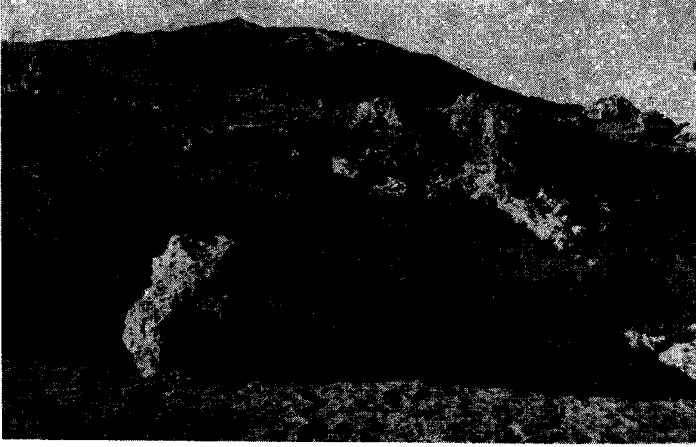
Res. 2 — Adilcevaz-kuzey Sur.



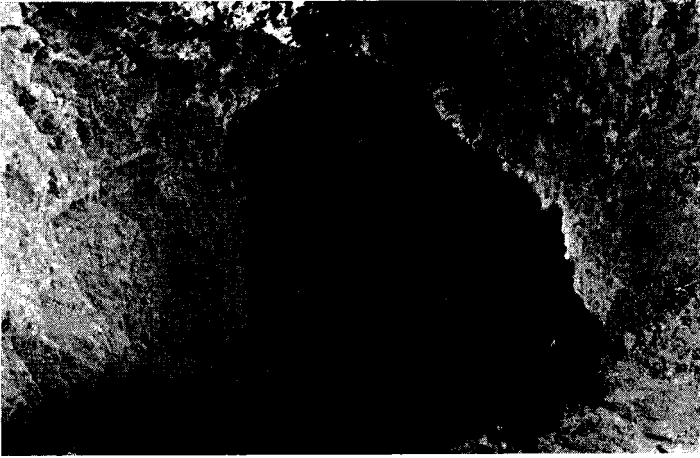
Res. 3 — 1972 de açığa çıkarılan odalardan biri.



Res. 5 — Adilcevaz-Mezar.



Res. 4 — Adilcevaz-Mezarlık.



Res. 6 — Adilcevaz-Mezar kapısı (Giriş).