

TILMEN HÜYÜK VE SAMSUN BÖLGESİ ÇALIŞMALARI (1971)*

U. BAHADIR ALKIM

Türk Tarih Kurumu, Eski Eserler ve Müzeler Genel Müdürlüğü ve İstanbul Üniversitesi adına Prof. Dr. U. Bahadır Alkım'ın başkanlığı altında Doçent Dr. Refik Duru, Handan Alkım, Dr. G. van Driel (Leiden Üniversitesi Öğretim Üyelerinden, misafir üye), Jeolog Mehmet Kurhan, Aziz Albek (Arkeolog, Foto uzmanı), Anne Timonier (Arkeolog), Sabahattin Ağaldağ ve Mustafa Eren'den kurulu bir heyet tarafından yapılmakta olan Tilmen Hüyük kazısı ve Samsun bölgesinde başlanan arkeolojik araştırmalar 15 Temmuz-22 Eylül 1971 tarihleri arasında geliştirildi. Bu dönemde Tilmen Hüyük'de tamamlayıcı mimarlık çalışmaları, İslâhiye, Sakçagöz ve Zincirli Ovalarında toprak incelemeleri, Samsun bölgesinde de sistematik topraküstü istikşafı yapıldı.

I Tilmen Hüyük'de

1 — Sur sisteminde: Hüyüğü, topografik şekline uygun bir biçimde yer yer testere dişleri teşkil ederek çevreliyen ge-

rek dış ve gerek aynı sistemde olan sitadel etrafındaki iç surun sandık-duvar tekniğinde yapıldığı ve iki duvar arasındaki hücrelerden bazılarının— içlerinden çıkan küçük buluntuların gösterdiği gibi— yerleşme mekânı olarak hizmet gördükleri 1970 döneminde anlaşılmıştı. Bu hususu daha ayrıntılı olarak aydınlatmak amacıyla dış surun kuzey ve güney kesimlerinde çalışıldı.

a) *Dış surun kuzey kesiminde:* Kuzey dış - girişin (=K-2) batı bitişiğindeki dışsur boyunca 50 m. uzunluğundaki bir kısımda yapılan kazı sonucunda sur inşası sisteminde mekânların bir kısmının kazamat niteliğini gösterdikleri, bazılarının ise — taş ve toprak molozu ile doldurulmuş oldukları için — sandık-duvar görünümünde buldukları anlaşıldı. Söz konusu kesimde sekiz mekândan dördü açıldı. Bunlardan ikisi (C-1 ve C-2) kuzey dış - girişin (= K-2) hemen güney bitişiğinde ve öteki ikisi de aynı girişin 38 m. kadar güneyinde olup C-7 ve C-8 olarak adlandırıldı.

C-1: Dış duvar kalınlığı 1.85 m., iç duvar kalınlığı da 1.10 m. olan bir kazamattır, dış surun bu kazamat kesimindeki kalınlığı dıştan dışa 8 m. dir. C-1, bitişiğindeki C-2'ye 0.70 m. genişliğinde dar bir kapı ile bağlantılıdır.

C-2: İç duvarında, kale içine açılan 1.00 m. genişliğinde bir kapısı vardır. Tam bir kazamat niteliğindedir. Ana kayaya kadar inilmiş olan bir sondajda meydana çıkarılan küçük buluntular arasında M. ö. II. binyılı ortasına tarihlenebilecek olan alttere sepantin taşından üzerinde hafif fayans

* 1971 dönemi Tilmen Hüyük çalışmalarımızda ve Samsun bölgesi araştırmalarımızda Kazı Kurulumuzun idarî ve ilmi işleri için yardım ve büyük kolaylıklar sağlayan Millî Eğitim Bakanlığı Eski Eserler ve Müzeler Genel Müdürlüğüne, Genel Müdür Yardımcılığına, Şube Müdürlüklerine, Gaziantep ve Samsun Valiliklerine, Millî Eğitim Müdürlüklerine, Ankara, İstanbul, Gaziantep ve Adana Müzesi Müdürlüklerine, İslâhiye, Bafra ve Alaçam Kaymakamlıklarına, Malmüdürlüklerine, Belediye Başkanlıklarına, İlköğretim Müdürlüklerine, Samsun Atatürk Müzesi Müdürlüğüne, Yeliburun ve İkiztepe Köyü Muhtarlıklarına, İkiztepe köyünden Hüseyin Karapaça'ya Yeliburun ve İkiztepe Köyü İlkokul Başöğretmenliklerine derin teşekkürlerimizi sunmayı zevkli bir borç saymaktayız.

kalıntıları bulunan ufak bir pseudo-ska-rabe ve ayrıca Alalaḫ VII'de benzerlerine rastlanan çok ince hamurlu, açık deve tüyü renginde bir çömlekçik ve yine aynı kazamatın güney - doğu köşesinde 1.47 m. derinlikte basit bir toprağa gömü zikre değer. C-2'de bulunan boyalı ve tekrenk çanak çömlek arasında hem Orta Bronz I ve hem Geç Bronz çağına ait olanlarının meydana çıkmış olması ilginçtir. Bu ise, dış surun söz konusu evrelerde kullanılmış olduğunu göstermektedir.

C-7: Yine bir kazamattır. İçinde girişilen sondajda çeşitli keramik buluntularına ve kuzey - batı köşesinde 1.40 m. derinlikte dizleri karnına çekik durumda (*Hocker*) basit bir gömüye rastlandı (Res. 1); ölü hediyeleri arasında açık deve tüyü renginde ve matara türünde olan pişmiş topraktan bir kap (Res. 2) çok ilginçtir; mataranın ufak iki kulpu olup bunlar her iki yanında omuz hizasındadır, her iki yüzeyinde iç içe dairelerden müteşekkil çoğu açık kahve renginde bir kaçı da koyu kahve renginde olan bezek özellikle ilgi çekicidir, bilindiği üzere, bu tür mataralardan biri örneğin Kâneş Karumu'nun Ib katında bulunmuştur (krş. K. Emre, *Anatolia VII*'de, 1963 [1964], s. 94 ve lev. XXVII, 2, tek kulplu). Hemen aynı profilde ve benzerde başka bir benzerine Alaca Hüyük'ün Hitit katında rastlanmaktadır (örneğin krş. H. Z. Koşay - M. Akok: *Alaca Höyük Kazısı* 1940-1948, 1966, s. 23 ve lev. 11: e/181). Tarsus'un Geç Bronz I çağında keza benzeri vardır (krş. H. Goldman: *Tarsus II*, 1956, s. 193 - 194 ve Plates, lev. 308: 1024, tek kulplu). Kültepe'ye bir idhal kabı olarak geldiği anlaşılan ve gerek Eski Hitit ve gerek İmparatorluk Çağı Hitit keramiğinde genellikle geniş yüzeyine üçüncü bir kulp eklenmiş bir formla örnekler vermiş olan matara tipinin Tilmen'de Orta Bronz I'e tarihlenen bir gömü hediyesi olarak görülmesi üzerinde durulacak bir konudur, bu hususa ileride ayrıntılı yayınlımızda değinmeye çalışacağız. C-7'deki öteki buluntular arasında serpantinden koni biçiminde bir perdah taşını (1.20 m. derinlikte) ve

yine serpantinden bir havan elini (1. 20 m. derinlikte) zikretmek isteriz. C-7'nin güney - doğu köşesinde kale dahiline bir kapı açılmakta olup bu kapının C-7 içinde kalan tam karşısında bir merdivenaltı yapısı mevcuttur. Böylece C-7 kazamatından surun üst katına veya seğirdim yerine çıkılmaktadır.

C-8: İçi tamamen irili ufaklı taşlarla ve molozla dolu olup içinden herhangi bir buluntu meydana çıkmamıştır; bu nedenle C-8, bir sandık duvarın iç dolgu molozunu teşkil etmektedir.

b) *Dış surun güney kesiminde* (= K-4): Ayrıntılı kazısı 1970 döneminde geliştirilmemiş olan bu yapının ufak çapta bir "güney - girişi" olabileceğini zannemiştik (krş. *Bulleten XXXV* [1971], s. 342). 1971'de K-4 alanını tamamen açtığımız vakit bu kesimde herhangi bir girişin bulunmadığı ancak üç kazamatın yer aldığı (N-1, N-2, N-3), batıdaki zemini taş döşömelili iki kazamatın (N-1, N-2) dar bir kapı ile birbirine bağlantılı olduğu, doğudakinin (N-3) ise müstakil bir kazamat olduğu ve N-2'de kale dahiline 0.95 m. genişliğinde bir kapı açıldığı tesbit edildi. N-1'de iki (SK 3, SK 4), N-2'de iki (SK 2, SK 5), N-3'ün güney bitişiğindeki açılması tamamlanmayan N-4 kazamatında da bir (SK 1) basit gömüye rastlandı. K-4'ün çok tahrip görmüş olması, yakın çevresinde müteaddit ok uçlarının meydana çıkması ve arazinin bu kesimde düz oluşu Tilmen Kalesinin zaptı sırasında yoğun savaşın daha ziyade bu kesimde vuku bulunduğunu muhtemel kılmaktadır. K-4 alanındaki belli başlı buluntular şunlardır: Tam ve parça olarak bazaltten 3, serpantinden 2 ve radyolaritten 1 balyoz; bazaltten 3 perdah taşı, serpantinden bir mekik (?).

c) *K-1'in kuzey yanındaki dış sura bitişik binada* (= F-binası):

1970'de açılmasına başlanan F-binasının kazısı tamamlandı. Dik dörtgen plânlı olan ve iki mimarlık evre geçirdiği tesbit edilen bu binanın (Res. 3-4) güney köşe kesimi Roma devrinde inşa edilmiş olan kü-

kük çaptaki odaların duvarları tarafından tahrip edilmiştir; buna rağmen en az yedi odalı olduğu anlaşılmaktadır ve anıtsal bir kazamat niteliğindedir. F-binasının güney köşesindeki oda içinde bir basit toprağa gömüye (Res. 5) rastlandı (K-1/SK 1); ölü hediyeleri arasında yonca ağızlı bir testiçiği, oniks taşından oval ufak bir boncuğu, küçük bronz bir boncuğu, itinalı işçilikte başlı bir bronz iğneyi, şişe profilli pişmiş topraktan küçük bir kabı zikretmek isteriz; bu mezarın M.ö. II. binyılının yarısına veya üçüncü çeyreğine ait olması muhtemeldir.

F - binasının kuzey duvarı, bitiminde, dışa doğru 1.20 m. uzunluğunda bir çıkıntı (= dış) yapmakta ve dikdörtgen planlı bir kulenin (T-2) merdiven-altı yapısına batı köşesinde bir kapı ile geçilmektedir. T-2'nin içi tamamen taş dolguludur, massiftir. T-2'nin kuzeyine bitişik olarak başka bir kazamat yer almaktadır.

d) *Kuzey dış-girişte* (= K-2): Esas itibarıyla 1970'de açılan K-2'nin kale içi ile olan bağlantısını aydınlatmak amacı ile arka kısımda (= güney) kazı yapıldı, bu kesimdeki 2 metreden fazla yoğun bir taş molozu kaldırıldı ve kapı kenarları ve köşeleri çok muntazam kesilmiş dikdörtgen prizması biçiminde bazalt blokları ile örülmüş olan K-2'nin eski evresine ait yolun taş döşemeli zemini açığa çıkarıldı; moloz içindeki ufak buluntular arasında pişmiş topraktan iki boğa rhytonu parçası, bir boğa figürünü parçası, "Suriye tipinde" pişmiş topraktan tüme yakın yassı bir idol anlamaya değer. Aynı kesimde K-2'nin iç arkasına (güney) eğik olarak dayanan, plan vermiyen ve geç devre ait olduğu anlaşılan iki duvar kalıntısına rastlandı.

e) *İç surun merdivenli doğu-kapısı* (= K-5) *kesiminde*: Bu alanda girişilen tamamlayıcı kazıda K-5'in tahrip görmüş olan kuzey kulelerinin ve kendisini daha iyi koruyan güney yönlerindeki kulelerinin planı aydınlatılmaya çalışıldı (Res. 6). Merdivenin güney bitişiğinde olan kule odasının içinde 2 - 2.5 m. kalınlığındaki yoğun yığılma

kıntı molozu temizlendikten sonra K-5'in taş kaplı döşemesine inildi (Res. 7). Oda zeminindeki ufak taşlar arasında büyük boyutta bazalt bir ortostatın veya düzenli bir köşe taşı blokunun yatay vaziyete getirilip döşeme taşı olarak kullanılmış olması dikkati çekmektedir; bunun açıklaması, eski evrede fonksiyonu başka olan bir bazalt blokunun yeni evrede bir döşeme taşı (Res. 8) olduğu suretinde yapılabilir ve eski evrede inşa edilen güney kulenin yeni evrede de bazı değişikliklerle kullanıldığını muhtemel kılar. K-5'in kuzey kesiminde ise eski evrenin yıkılan kulesinin yeni evrede tadil edilerek inşa edilmiş olması mümkündür. Ancak bu kesimde yıkıntı çok şiddetli olduğu için eski evrenin kesin planının tesbiti olanağı elde edilememiştir. K-5 alanında gerek M. ö. II. binyılının ilk ve gerek ikinci yarısına ait oldukları anlaşılan çeşitli küçük buluntuların ve keramik parçalarının meydana çıkması, bu merdivenli anıtsal iç-sur girişinin her iki evrede de Tilmen'in dış şehrinden sitadeline geçiş sağladığına tanıklık etmektedir.

f) *K-5'in hemen doğu önündeki sondaj*: Merdivenli girişin kronolojisini denetlemek için bu kesimde 2 X 10 m. boyutunda ve kuzey - güney doğrultusundaki ufak bir alanda bir deneme çukuru açıldı (Res. 9). Merdivenin ilk basamağının hizasından itibaren 30-40 cm. derinliği olan bir yıkıntı molozu kaldırıldı ve onun altında çok şiddetli bir yangın tabakası görüldü. Yangın katının altında ise Eski Bronz III devrinin keramik parçaları (kırmızımsı portakal renkli olanları v. s.) bulundu. Kısmen molozun, kısmen de Eski Bronz III evresinin içinde yer alan ve K-5'in güney kulesinin altından gelip kale dışına doğru gittiği anlaşılan irice taşlardan yapılmış üzeri taş örtülü bir kanal keza deneme çukuru içinde görüldü. Böylece, merdivenli iç-girişin eski evresinin hemen Eski Bronz devrinin sonunda ve Orta Bronz I başında inşa edilmiş olduğu belirlenmiş oldu.

II. İslâhiye bölgesindeki toprak araştırmaları: İslâhiye yöresinde giriştiğimiz kazılarda meydana çıkan kera-

miğin incelenmesini petrografik analiz metoduna göre yapmakta olduğumuz için, bulunan eski keramiğin kilinin çevredeki hangi kil yataklarından sağlandığını tesbit amacı ile Sakçağözü, Zincirli ve İslâhiye Ovalarında dolaşarak usûlü uyarınca toprak nünuneleri alındı ve analizleri yapmak üzere ilgili uzmana tevdi edildi.

III. Samsun bölgesindeki araştırmalar: 1958'den beri süregelen İslâhiye dolaylarındaki kazı ve araştırmalarımızı tamamlamak üzere bulunduğumuzdan yeni bir inceleme sahası olarak —Anadolu'nun bu güne kadar pek az araştırılmış mıntakalarından biri olan— Samsun ve Sinop bölgesini seçtik. Bilindiği üzere, 1940-41 yıllarında K. Kökten tarafından yapılan istikşaf gezisinden ve T. Özgüç, N. Özgüç ve K. Kökten tarafından Kavak (Kaledoruğu), Tek(k)eköy de Düdartepe'de gerçekleştirilmiş kazılardan bu yana Samsun bölgesinde arkeolojik hafriyata girililmemiştir. Bu vesile ile, C. A. Burney'nin kuzey Anadolu'daki gezi programına Bafra ile Alaçam arasını da idhal etmiş olduğunu ve üç hüyükten topladığı topraküstü kalıntılarını sunduğunu (*Anatolian Studies* VI [1966], s. 179-203), W. Orthmann'ın ise Orta Anadolu'nun Eski Bronz Çağı keramiğini inceleyen eserinde (*Die Keramik der Frühen Bronzezeit aus Inneranatolien*, 1963, s. 64 ve lev. 94) hem Samsun bölgesi kazılarını hem de Burney'in sonuçlarını değerlendirdiğini hatırlatalım.

Samsun Atatürk Müzesi Asistanı (Şimdi Samsun Müzesi Müdürü) Arkeolog Nihat Sümer'in de heyetimize katılması ile bu dönemde önce, söz konusu kazı yerlerini inceledik, sonra da —zaman darlığı yüzünden— ancak Bafra ile Alaçam arasındaki sahayı sistematik aştırmaya tâbi tuttuk ve daha önce tanınan hüyüklerden Şirlektepe (Res. 10), İkiztepe, Gökçeboğaztepe (Res. 11, 12) ile bir tümülüs olan Külcüler Tepesi'ne ilâveten Dede-tepe, Kelbeştepe hüyüklerini ve Tepecik (Kolay)'daki düz yerleşmeyi ve Yürükler tümülüsünü yeni olarak tesbit ettik. (Harita I). Kareleme sistemine ve istatistik meto-

duna göre uyguladığımız bu topraküstü incelemelerimizin sonuçlarının açıklanması buradaki raporumuzun sınırlarını aştığından, ancak Bafra ile Alaçam ilçeleri arasında yeni bulduğumuz yerleşmeleri —kesin etüdlerini henüz bitirmemiş olmamıza rağmen— çok kısa olarak tanıtalım:

a) *Dedetepe*: Bafra'nın kuş uçuşu 19.5 km. hafif kuzeybatısında olup doğal bir tepe üzerinde oluşmuş ufak çapta bir hüyükdür. Üzerinden Eski Bronz ve Hitit çağı keramik parçaları topladık.

b) *Kelbeştepe*: Bafra'nın 4 km. kadar güneygüney - doğusunda ve Dede-dağ köyünün batı yakınındadır (Eski Bronz I, Eski Bronz II, Hitit ve Roma).

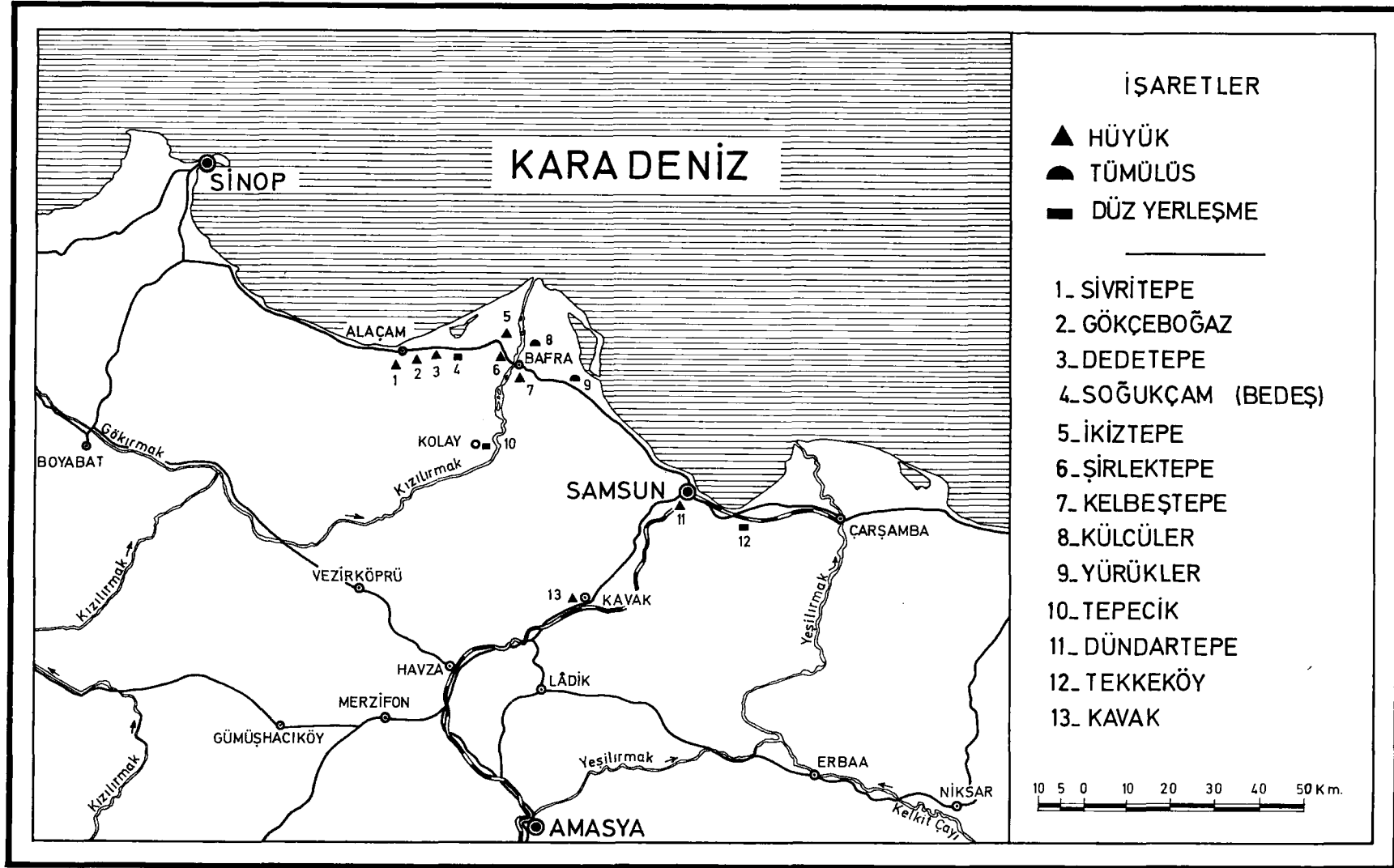
c) *Tepecik (Kolay)*: Bafra'ya bağlı Kolay bucağının 1 km. kadar güney - doğusunda olup Kızılıрмаğın bir sekisi üzerinde (Res. 13, 14) kurulmuş bir düz yerleşmedir. (M.Ö. II. binyılı, Roma; Tepecik için son olarak krş. J. A. Dengate, *AJA*'de 75 [1971], s. 199).

d) *Yürükler tümülüsü*: Samsun'un kuş uçuşu 36 km. kadar kuzey batısında ve Yürükler Köyü yakınındadır (Roma).

1971 dönemi incelemelerimize göre Bafra ile Alaçam arasındaki yerleşmelerin en önemlileri İkiztepe ve Alaçam'ın hemen güney ucundaki Sivritepe'dir. Fiziksel ve morfolojik konumlarına göre her üçünün de vaktiyle Karadeniz kıyılarında buldukları anlaşılmaktadır. Bunlardan en dikkat çekici olanı,— T. Özgüç, N. Özgüç ve K. Kökten'in de belirtmiş oldukları gibi— Bafra'nın kuş uçuşu 7 km. kadar kuzeybatısında ve Kızılıрмаğın da 1.5 km. batısında bulunan İkiztepe köyündeki hüyükdür. Karadeniz'e bu günkü uzaklığı 7 km. olan ve Kızılırmak nehrinin yüzyıllar boyunca getirdiği sel toprağı ile oluşan Bafra Ovası içinde yer alan İkiztepe Hüyüğü, ykl. ol. 320 (doğu-batı) X 425 (kuzey - güney) m.'lik bir alan içinde teşekkül eden dört yükseklik üzerinde kurulmuş olup (Res. 15, 16) yoğun bir Eski Bronz ve Hitit iskânına sahne olmuştur. İkiztepe'den topladığımız Hitit çağı keramiğinin büyük

bir çoğunluğu Eski Hitit çanak çömleği türündedir; bunlar arasında mahallî mahkûk olanlarının da görülmesi ayrıca ilginçtir. H. Otten'in Boğazköy menşeli bir Hitit tabletindeki (Bo 70/10) kayda dayanarak 1971'de Paris'de toplanan Uluslararası XIX. Assirioloji Kongresinde açıkladığı üzere (*Eine althethitische Erzählung um die Stadt Zalpa*, Wiesbaden 1973 [St. Bot. 17]) içinden nehir geçen ve deniz kenarında olduğu anlaşılan *Zalpuwa* (*Zalpa*) ülkesi acaba İkiztepe ve yöresi olarak tanımlanabilir mi? İkiztepe'nin yukarıda zikrettiğimiz coğrafi konumu bu kayda pek uymakta ve İkiztepe = *Zalpa* eşit-

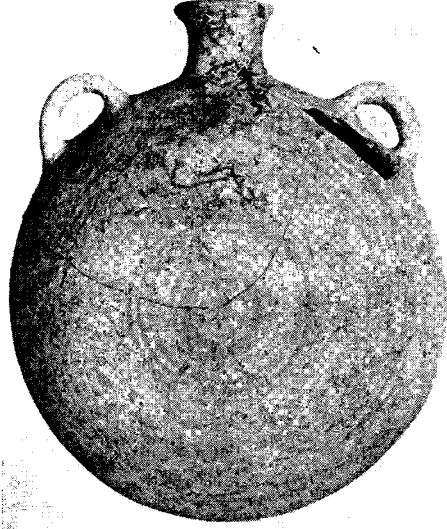
liği muhtemel gibi gözükmektedir. Ancak böyle bir tahminin aydınlığa kavuşabilmesi için hiç şüphesiz mahallinde kazı yapılması gerekmektedir. Gelecek dönemlerde Bafra - Alaçam arasındaki istikşafa devam etmeyi ve kazmanın vurulacağı ilk yer olarak İkiztepe'yi seçmeyi öngörmekteyiz. Böylece, 1971'de giriştiğimiz topraküstü incelemelerine göre gerek Eski Bronz I ve gerek özellikle Eski Hitit çağında Orta Anadolu ile sıkı bir kültür benzerliğini tesbit ettiğimiz Samsun dolaylarının arkeoloji ve yerleşme tarihini açıklamak uzun süreli bir bölge araştırması projemizin amacını teşkil edecektir.



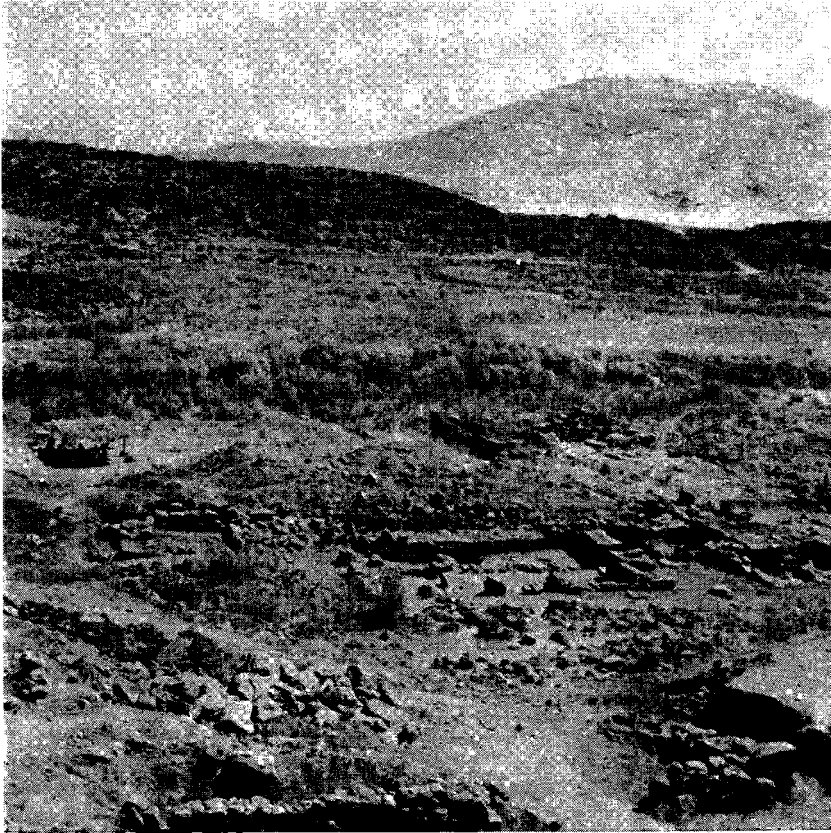
Harita I — Bafra ile Alaçam arasında girilen arkeolojik topraküstü araştırmalarında gözden geçirilen yerleşmeler (1971).



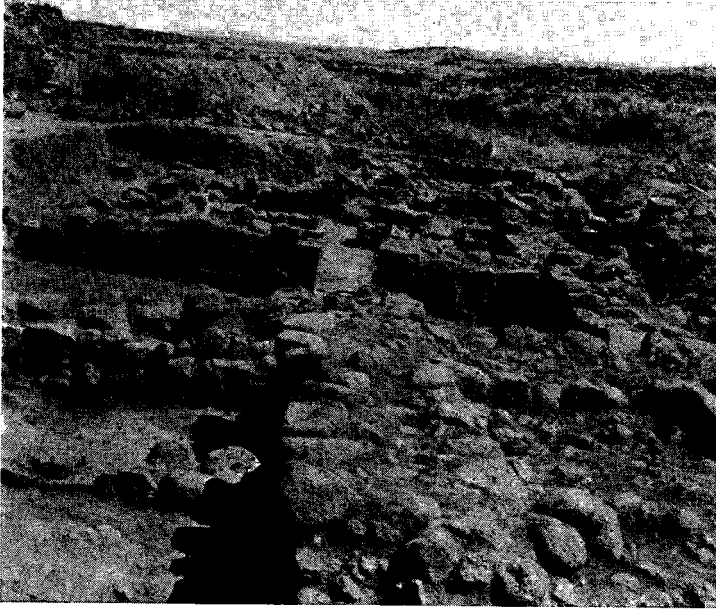
Res. 1 — Tilmen Hüyük: Kuzey dış - giriş (= K-2) kesimindeki C-7 kazamati içinde bulunan mezar. Ölü hediyeleri arasında matara tipi bir kap da vardır (Orta Bronz I).



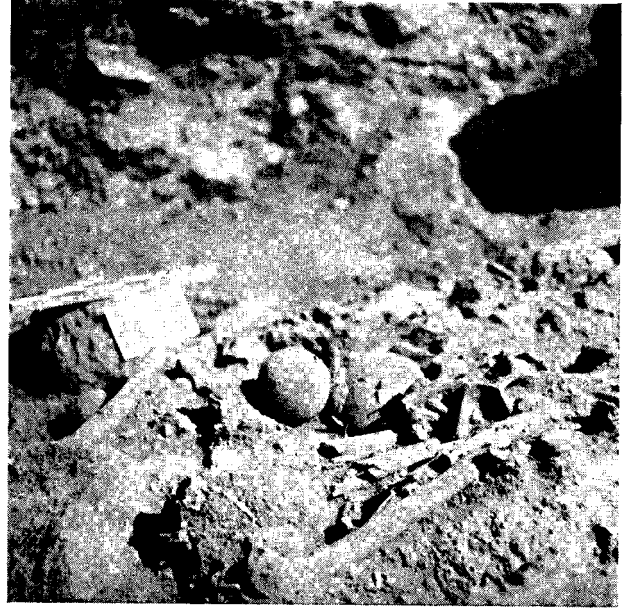
Res. 2 — Tilmen Hüyük: C-7 Kazamatındaki mezarda ölü hediyesi olarak bulunan matara tipi kap (Orta Bronz I).



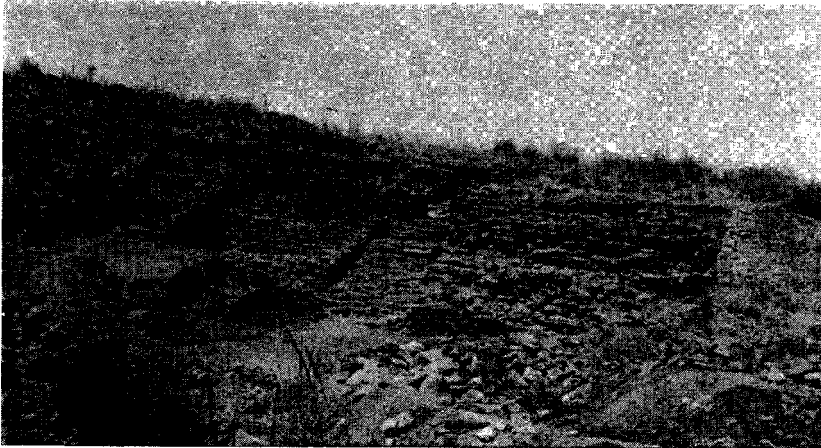
Res. 3 — Tilmen Hüyük: Doğu dış - sur kapısının (= K-1) kuzey bitişiğindeki "F-Binası" açılırken,



Res. 4 — Tilmen Hüyük:
“F-Binasından” bir kesim.



Res. 5 — Tilmen Hüyük: “F-Binasının”
güney kesimindeki oda içinde basit bir
toprağa gömü (Geç Bronz I).

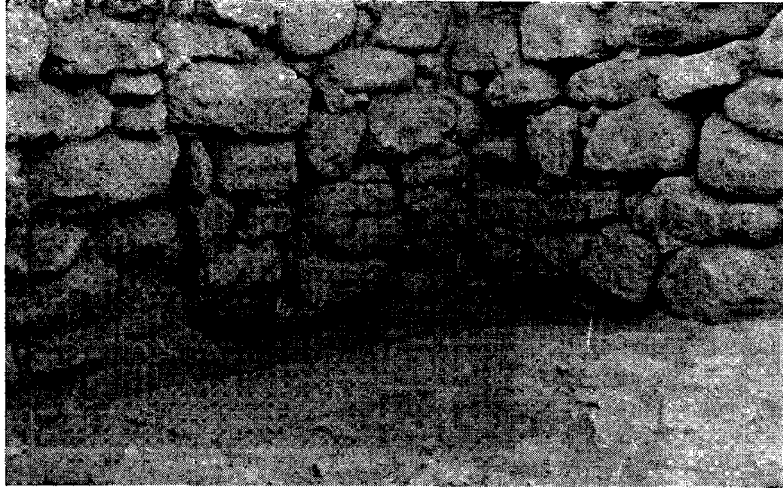


Res. 6 — Tilmen Hü-
yük: İç surun merdi-
venli doğu kapısı (= K-5) açılırken kapıya
doğudan bir bakış.

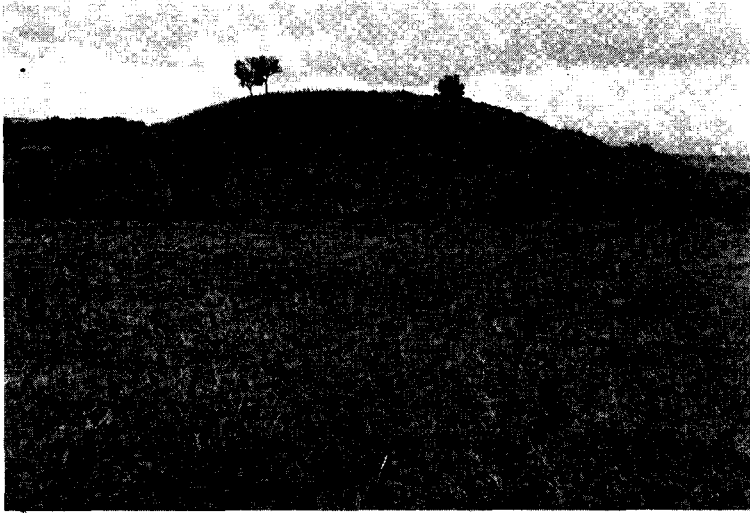


Res. 7 — Tilmen Hüyük: İç surun merdivenli doğu kapısının (= K-5) güney alt kule odası açılışı bitirildikten sonra.

Res. 8 — Tilmen Hüyük: K-5'in güney alt kule odasının döşemesi. Döşeme taşları arasında, eski evreye ait düzgün bir bazalt bloku yatay olarak yerleştirilmiştir.



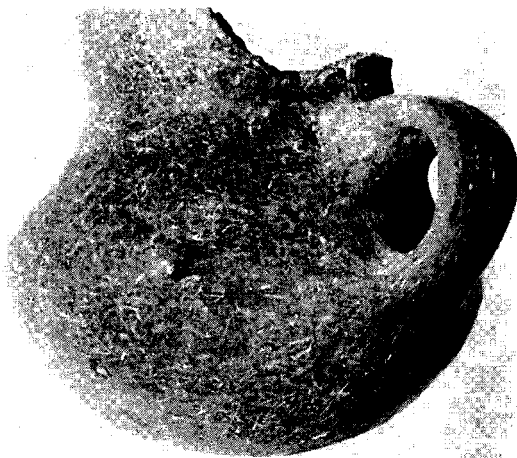
Res. 9 — Tilmen Hüyük: K-5'in hemen doğu önündeki ufak sondaj çukuru.



Res. 10 — Bafra bölgesi: Şirlektepe (Hüyükün üzerine tütün eklidir).



Res. 11 — Alaçam yakını: Gökçeboğaztepe (Hüyük, özellikle kuzeye, Karadenize, hâkim doğal bir yükseklik üzerinde gelişmiştir).



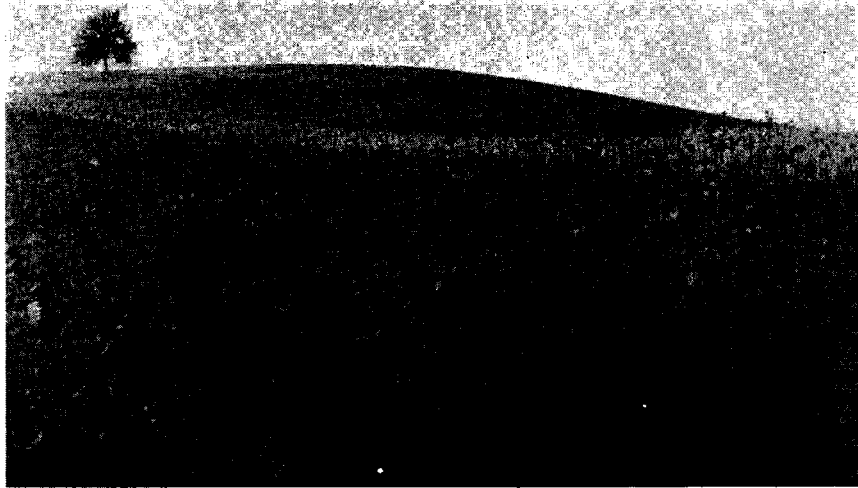
Res. 12 — Alaçam yakını: Gökçeboğaztepe'den topraküstü buluntusu. Eski Bronz 1'in ilk evresine ait olduğu anlaşılan bol saman katkılı bir kap.

Gök/2





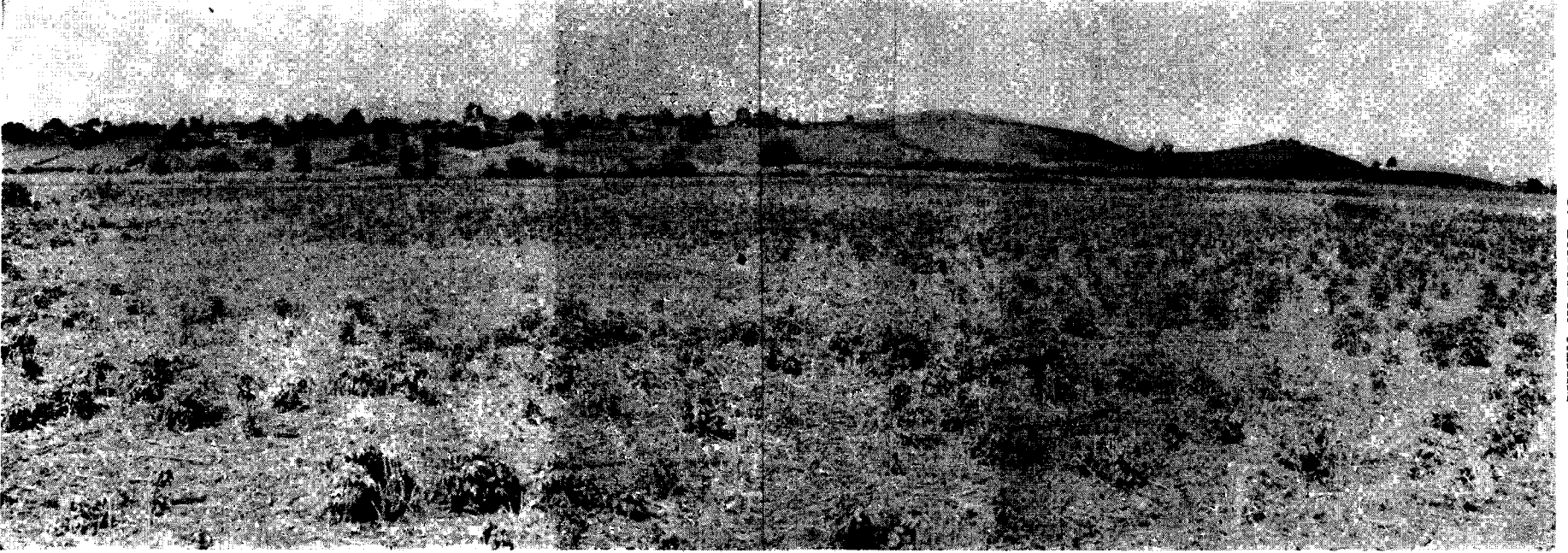
Res. 13 — Bafra bölgesi: Tepecik (Kolay) yakınında Kızılırmak vadisi.



Res. 14 — Bafra bölgesi: Kolay bucağının güney - doğusunda ve Kızılırmak nehrinin sekisi üzerinde oluşan düz yerleşme.



Res. 16 — Bafra bölgesi: İkiztepe Hüyüküne doğudan bakış.



Res. 15 — Bafra bölgesi: İkiztepe köyü yanında aynı ismi taşıyan ve doğal yükseklik üzerinde gelişen Hüyük
(Ön planda, Kızılıрмаğın getirdiği sel birikintileri ile oluşan ova).