

1971 YILI ENEZ (AİNOS) ARAŞTIRMALARI*

Prof. Dr. AFİF ERZEN

Şehrin coğrafi mevkii:

Eskiçağda Ainos adını taşıyan Enez, Ege denizinin kuzey sahilinde ve Meriç (antik Hebros) nehrinin denize döküldüğü sahada, denizden 25.00 m. yükseklikte, orta Miosen devrine ait sarp kalker bir yarımadanın üzerinde kurulmuş çok eski ve önemli bir şehirdir.

Akropol tepesi batıda, güneybatıda ve Meriç nehrinin mansabına doğru olan tarafta dik yamaçlarla son bulur. Bu cihetten surlar daima iyi korunmuştur ve denizden bakıldığında fevkalade muhteşem bir manzara arzederler. İnsan kendini zaptedilmez bir deniz şehri karşısında hisseder. Öyle görünüyor ki, bütün tarih boyunca düşman kuvvetlerinin hücumları daha çok denizden gelmiştir¹. Şehrin tarihinde coğrafi faktörlerin büyük rolü olmuştur. Enez'in bugünkü topografik durumu ile Eskiçağdaki durumu arasında hayli farklar vardır. Yüzyıllar boyunca çok miktarda alüvyon sürükleyen Meriç nehri, yatağını süratle doldurmuştur. Eski yazarların verdikleri bilgiler ve eski haritalardaki duruma göre, eskiçağda bugünkü Meriç nehrinin denize döküldüğü sahanın büyük bir körfez teşkil ettiği ve Enez'in "çifte limanlı" tipik bir liman şehri olduğu anlaşılmaktadır. (Bk. res. A)

* Geniş bilgi için bk.: A. Erzen, "Enez (Ainos) Araştırmaları", Güney-Doğu Avrupa Araştırmaları Dergisi, I (1972), s. 235-248, Lev. I-XXI.

¹ Krşl. A. Ardel, "Keşan - Enez Bölgesinde Coğrafi Müşahedeler", Coğrafya Enstitüsü Dergisi, V/10 (1959), s. 140.

Enez Eskiçağda bütün doğu Trakya'nın en önemli liman şehri olduğu gibi, coğrafi mevkii bakımından Meriç, Karadeniz'e kadar uzanan münâkaleye de hâkim bulunuyordu. Aynı zamanda Enez Ege denizini doğu Trakya'nın iç kısmına ve buradan da orta Meriç yatağı aracılığıyla Balkan yarımadasının batı kısmına bağlayan su yolunun başında bulunan ve bu yolu kontrol eden bir limandı².

Antik şehrin kısa tarihçesi:

Eskiçağda Ainos (Αἶνος) adını taşıyan Enez'in adına Homeros'un *İlias* destanında da rastlanmaktadır (*İlias*, IV, 520)³. Antik yazarlar Ainos'un ilk önce Aioliyalılar, daha sonra ise Mytilene (Midilli) ve Kymeliler tarafından bir koloni olarak kurulduğunu yazmaktadırlar⁴. M.Ö. VI. yüzyılın sonlarında, Darius'un 513 tarihinde yaptığı İskit Seferinden sonra Trakya ve dolayısıyla Enez, Pers imparatorluğunun hâkimiyeti altında girdi. Salamis deniz savaşından sonra Attik - Delos Deniz Birliğine dahil oldu ve böylece Atina ile sıkı bir kültür münasebetine de girdi. M.Ö. 454'ten itibaren Enez, Deniz Birliğine 12

² St. Casson, Macedonia, Thrace and Illyria, Oxford, 1926, s. 23, 34, 255; J. M. F. May, Ainos, its History and Coinage, Oxford, 1950, s. 1-8.

³ St. Casson, ayn. esr., s. 125 ve 174'te Enez'deki prehistorik iskân yerlerinden bahsetmekte ise de delillerini vermiştir.

⁴ Herod. VII, 58; Thuk. VII, 57; skyl. 76.Bk. D. H. Müller, "Ainos", RE, I/1 (1893), süt. 1028 vd.; Besevliet, La Colonisation Greque de la Cote Septentrional de la mer Egée dan l'Antiquité, Belomovski Pregled, I, 1942, pp. 157-178; Bérard, L'expans et la Colonis Greques, 94 vdd.

talent ödemekteyken, 439'da 10 talent ve daha sonra 4 talente kadar düşen meblağlar ödemiştir. Enez'in henüz 415 tarihlerinde Attik - Delos Deniz Birliğinde olduğu ve Atinalılar'ın Sicilya seferine katıldıkları görülmektedir (Thuk. IV, 28 ve VII, 57). Şehir, Kral Barışı ile bağımsızlığa kavuşmuşsa da, sonra Mekodonya hâkimiyeti altına girmiştir. Hellenistik çağda Mısır hâkimiyetinde kalan Enez, M.Ö. 190 yılında Romalılar tarafından tekrar bağımsızlığa kavuşturulmuş, Geç Antik çağda ise Küçük Rhodope bölgesinin başşehri olmuştur⁵.

Enez Ortaçağ da, Bizanslılar zamanında Semadirek (antik Samotrake) ve İmroz (İmbros) adalarını da içine alan bir prensliğin müstahkem merkezi idi. Bizanslılar'ın son devrinde Enez'e Cenovalı Gattelus ve Doria aileleri hâkim olmuşlardır. Enez 1456 yılında Fatih Sultan Mehmed'in kumandanlarından Has Yunus Bey tarafından denizden ve karadan kuşatılmak suretiyle zaptedilmiştir⁶.

1971 yılında yapılan sondaj ve araştırmalar:

Enez'de şimdiye kadar yapılan araştırmalar daha çok topografya, epigrafya veyahut da müzelerle intikal etmiş olan şehir sikkeleri üzerinde yapılan etütlerdir. Topraküstü araştırmalar ve yazılı kaynaklar Enez'in tarihini açıklamaya yeterli değildir. Bu itibarla antik çağda çok önemli bir merkez olan ve aynı zamanda Çanak-kale Boğazı'ndan geçip Avrupa'ya giden büyük yolun üzerinde bulunan Enez'de kazılar yaparak, Balkanlarla Anadolu arasındaki tarihî münasebetleri aydınlatmayı hedef bildik.

Fakültemiz tarafından Edirne'de kurulmuş bulunan "Güneydoğu Avrupa A-

raştırmaları Enstitüsü" nün de faaliyet çerçevesi içinde olarak, bu enstitünün müdürü sıfatıyla Enez'de kazı ve araştırma yapmak üzere Edebiyat Fakültesi Dekanlığına müracaat ettim. Eski Eserler ve Müzeler Genel Müdürlüğü'nün kazı ruhsatı ve Edebiyat Fakültesinin malî desteğiyle yapılan kazılar, başkanlığım altında, Prof. Dr. Oktay Akşit, Asistan Taner Tarhan, Asistan Mehmet Özsait, Asistan Veli Sevin, Arkeolog A. Atılğan Çilingiroğlu, Arkeolog Oktay Belli, Desinatör Fırat Düzgüner'den kurulu bir heyet tarafından yürütülmüş olup, Eylül ayının 20'sinden Ekim'in 20'sine kadar bir ay devam etmiştir.

İlk yıl aşağıda zikredilen yerlerde sondaj ve araştırmalar yapılmış, şimdiden ilgi çekici neticeler alınmaya başlanmıştır⁷.

A —*Kale İçi deneme sondajları*: Kale içindeki ilk iki sondaj çukuru, kale ana giriş kapısının (Bk. res. 1, 2) sağında ve hemen hemen kalenin ortasına yakın bir alanda açılmıştır. *Kİ 1* olarak adlandırdığımız, en batıdaki sondaj çukuru 4 X 4 m. boyutlarındadır. Bu çukurdaki çalışmalarda 7.50 m. derinlikteki anakayaya inilmesine rağmen, ortalama 2.00 m. derinlikteki, basit geç devir iskânından başka hiç bir iskân ve muntazam kültür katlarının izine rastlanmamıştır. Küçük buluntu olarak, bol miktarda Bizans ve Osmanlı çağı sırlı keramik ve porselen parçaları, çok az olarak Roma çağı *terra sigillata* tipi keramik parçaları, M.Ö. IV. yüzyıl özelliklerini gösteren, siyah vernikli ve içleri stampa çiçek motifleriyle bezeli Attika yapısı veya taklidi küçük tabak parçaları, karışık durumda ele geçirildi. Ortalam 7.30 m. derinlikte, münferit olarak ele geçirilen küçük bir parça ise, bu çukurun en eski eserini temsil etmektedir. Bu buluntu M.Ö. VII. yüzyıla ait, çok ufak bir keramik parçasıdır. Bu durumu ile kabın şeklini bile tayine imkân yoktur. Üzerinde sadece, başını yere doğru

⁵ D. H. Müller, göst. yer., ve orada zikredilen antik kaynaklar; Chr. D., Kleine Pauly, I (1964), s. 177.

⁶ Bk. A. Ardel, ayn. esr., s. 141; S. Eyice, "Enez'de Yunus Kaptan Türbesi ve Has Yunus Bey'in Mezarı Hakkında Bir Araştırma", Tarih Dergisi, XIII (1963), s. 141-158; S. Eyice, "Trakya'da Bizans Devrine Ait Eserler", Belleten, 131 (1969), s. 348-351.

⁷ Bu araştırmamız için gerekli ödeneğin ayrılması hususunda desteklerini esirgemeyen Edebiyat Fakültesi Dekanı ile Yönetim Kurulu üyelerine teşekkürü bir borç bilirim.

uzatmış bir yaban keçisinin boyun kısmının görülebildiği bu parça, anlaşılacağı gibi, başlıca konusu bakımından “Yaban Keçisi Üslûbu” adı verilen Şarkkâri devir bezeme özelliklerini göstermekte olup, kirlili beyaz renkli bir astar üzerine siyah boya ile yapılmıştır.

Bu sondaj çukurunda ele geçirilen ilgi çekici buluntulardan biri ise, düz olan yüzüne, stilize hatlarla yapılmış “Kerykeion” tasviri bulunan 3 cm. çapında bir disk. Pişmiş topraktan yapılmış olan diskin arkası hafif bombeli bir şekil gösterir. M.Ö. 478 yıllarına tarihlenen en eski Ainos sikkelerinin ve özellikle M.Ö. 400 yıllarına tarihlenen bir Maroneia sikkelerinin arka yüzünde buna benzer bir Kerykeion tasvir edilmiştir⁸. Ancak, gerek Ainos ve gerekse Maroneia sikkelerinde görülen Kerykeion tasviri, gerçeğe uygun bir “asâ” şeklinde tasvir edildikleri halde, bizim diskimizin üzerindeki tasvir asâ değil, adeta üç ayak üzerinde yükselen bir “Kerykeion anıtı”nı tasvir etmektedir. (Bk. res. 3) Gerek kale içi ve gerekse şehir içi araştırmaları sırasında, sadece baskı kalıbı değişiklikler gösteren, aynı büyüklükte 4 adet daha disk ele geçirilmiştir.

Kİ 2 olarak adlandırılan ikinci deneme sondajı yine 4 X 4 m. boyutlarında ve kuzey-güney yönünde açılmış olup, *Kİ 1* sondajının 20.00 m. doğusundadır. (Bk. res. 4) Bu çukurda da erken devir iskân katlarına rastlanmamıştır. Ele geçirilen keramik parçalarının büyük bir kısmı yine Bizans-Osmanlı devrine aittir. Çok ufak parçalar halinde bulunan, üzerleri tamamen, parlak siyah bir vernikle boyanmış, stampa çiçek (genellikle lotüs, palmet) motifleriyle bezeli M.Ö. IV. yüzyıl Attika ihracatı keramikler ise, ortalama 3.00 m. den itibaren 7.00 m. derinlikteki anakaya üzerine kadar devam etmişlerdir. Ayrıca yine bu çukurda, IV. yüzyıl keramikleriyle karışık bir vaziyette, Hellenistik çağ parçaları da

ele geçirildi. Çok ufak parçalar halinde bulunan Hellenistik çağ keramikleri, siyah bir vernikle boyanmış olup, üzerleri yumuşak kil damlacıklarıyla yapılan (Barbotin tekniği) bitki ve yaprak motifleriyle bezenmiştir.

Yine bu sondaj çukurunda, 0.75 m. derinlikte tespit edilen Bizans çağına ait taş döşemeden (Bk. res. 5) yaklaşık olarak 1.50 m. aşağıda, kurşun bir Bizans mührü ele geçirilmiştir ki, gerek işçilik ve gerekse tarihî bakımdan çok kıymetlidir. Çok iyi korunmuş bir durumdaki bu mührün arka yüzündeki yazıtından da anlaşılacağı gibi, mühür Bizans İmparatoriçesi Theodora zamanında yapılmıştır. Ön yüzünde İsa’yı kucaklamış bir Meryem tasviri, arka yüzünde de, ortada İmparatoriçe Theodora ve bunun iki yanında da Grekçe olarak şu yazıt yer alır:

ΤΕΟΔ	ΛΥΚ
ΟΡΑΕ	ΑΙΝΑ
ΣΕΒΕ	ΗΠΙΑΛ
ΑΤΗΑ	ΑΙΟΛΟ
ΙΥΤ	ΓΗΝΑ

Kale ana giriş kapısının solundaki Fatih Camii’nin önündeki geniş alanın ortasında 4 X 4 m. boyutlarında açılan *Kİ 3* sondaj çukurunda da 6.80 m. derinlikteki anakaya üzerine inilmiş olmasına rağmen, iskâna delalet eden hiç bir bina kalıntısına rastlanmamıştır.

Görüldüğü gibi, *Kİ 1*, *Kİ 2* ve *Kİ 3* deneme sondajları erken devir Grek iskânının tespiti bakımından en ufak bir ipucu vermemiş olup, sadece akropoldeki dolgu tabakasının kalınlığı ve kalenin Roma çağında da esaslı bir iskâna sahip olmadığı hakkında bir fikir edinmemizi sağlamıştır. Ancak, her üç deneme sondajı da, aşağı yukarı kalenin orta kısımlarına rastlayan alanlarda açıldığından şu sonuca varılmıştır: Şehrin erken devir Grek akropolü buralara kadar yayılmamış olup, daha dar bir alanda ve muhtemelen daha yüksek kısımlar üzerinde yer almış olmalıdır. Nitekim Fatih Camii’nin üzerinde kurulduğu kısım ile birlikte, kalenin en yüksek bölümünü teş-

⁸ Bu iki sikke için bk. C. Seltman, Greek Coins, London, 1965, lev. 29; Krşl. J. F. M. May, ayn. esr., II, period 1.

kil eden ve geç devir surlarının önünde açtığımız *Kİ 4* sondaj çukuru, erken devir Grek iskânının tespitini mümkün kılmıştır. Bu sondaj çukurunda, 5. 80 m. derinlikte, çukuru doğu - batı doğrultusunda kateden, mahallî tortul kalker taşlarından yapılmış, çok iyi işçilik gösteren bir duvar tespit edilmiştir. Çok dar bir alanda çalışılıp, kazının son günlerinde bulunduğundan tespit edilen bu duvarın üzerinde şimdilik ayrıntılı bir inceleme yapılmamıştır. Ancak, gerek duvarın önünde ele geçen buluntulara ve gerekse bu duvara bakarak kesinlikle söyleyebiliriz ki, bu alan antik Ainos şehrinin en eski Grek devri akropolünü temsil etmektedir.

Duvarın önünde ve 1.00 X 1.50 m. lik çok dar bir alanda, hemen hepsi 6.00 ilâ 7.30 m. arasında değişen derinliklerde ele geçen küçük buluntular arasında şunları sayabiliriz: üzerinde otlayan bir yaban keçisinin tasvir edilmiş olduğu tabak parçası. "Yaban Keçisi", "Rodos" veya "Kamiro" üslûbu denen Şarkkâri üslûpta bezenmiş olan bu doğu Grek keramiği parçası, VIII. yüzyılın sonları ve VII. yüzyılın başlarına aittir. Figürler, kirli beyaz bir astar üzerine, siyah boya ile yapılmış olup, zemin rozetlerle doldurulmuştur. Hayvan frizli bir diğer parça ise erken Korint yapısıdır. Üzerinde, oturmuş "kanatlı sfenks" tasvirlerinin yer aldığı tabak parçası, kirli beyaz bir astar üzerine siyah ve koyu kırmızı renklerle bezenmiş olup, fırça ve kazıma tekniğinde yapılmıştır. VII. yüzyılın sonu ve VI. yüzyılın ilk çeyreği arasına tarihlenir. Bunlardan başka, sırf palmet ve lotüs gibi çiçeklerle, açık sarı bir astar üzerine turuncu renkte, fırça ile bezenmiş doğu Grek malı Şarkkâri keramik parçaları ile Korint skyphoslarına ait bazı kulp ve dip parçaları da ele geçirilmiştir. Şarkkâri devir özelliklerini gösteren bu parçalarla birlikte, IV. yüzyıla ait, parlak siyah bir vernik üzerine çizilmiş olan kırmızı figürlü keramik parçalarına (Bk. res. 6) ve yine IV.-III. yüzyıllara ait siyah vernikli kantharos diplerine rastlandı. Şimdilik fikir yürütmek pek erken olmakla birlikte, yine bu çukur-

da ele geçen bazı tek renkli kurşunî keramiklerin Aiol keramiğine büyük bir benzerlik gösterdiği de söylenebilir. Buluntular arasında en ilgi çekici olanı terrakota bir antifix'dir. Üzerinde kabartma şekilde oturmuş bir aslan tasviri yer alır. Başını geriye çevirmiş, ağzı açık, kükrer durumdaki aslan sağ, ön ayağını dirsekten yukarı doğru bükmüş bir durumda gösterilmiştir.

B — *Şehir içi deneme sondajları*: Akropolün kalın bir döküntü tabakasıyla kaplı olması, bizi şehir içinde de bazı sondajlar yapmaya sevk etmiş ve şehir içinde, biri kalenin yaklaşık olarak 250. 00 m. kuzeyinde Sağlık Ocağının bahçesinde, diğeri ise kalenin yaklaşık olarak 200.00 m. doğusunda Hasan Keskin'in bahçesinde iki sondaj çukuru açılmış, fakat her iki sondaj da beklenen sonucu vermemiştir. Sağlık Ocağının bahçesindeki sondajda en çok IV. yüzyıl özelliklerini gösteren, stampa tekniğinde palmet motifleriyle bezeli ve tamamen siyah vernikli küçük tabak parçaları, Hellenistik çağa ait "Barbotin tekniği" ile bezenmiş keramikler ve iki adet de, yukarıda zikrettiğimiz, üzeri "Kerykeion" basıklı disk ele geçti. Ayrıca, üzerinde kabartma şekilde, daldaki bir üzümü koparmak üzere uzanmış Eros tasvirinin yer aldığı kandil de zikre değer buluntulardandır.

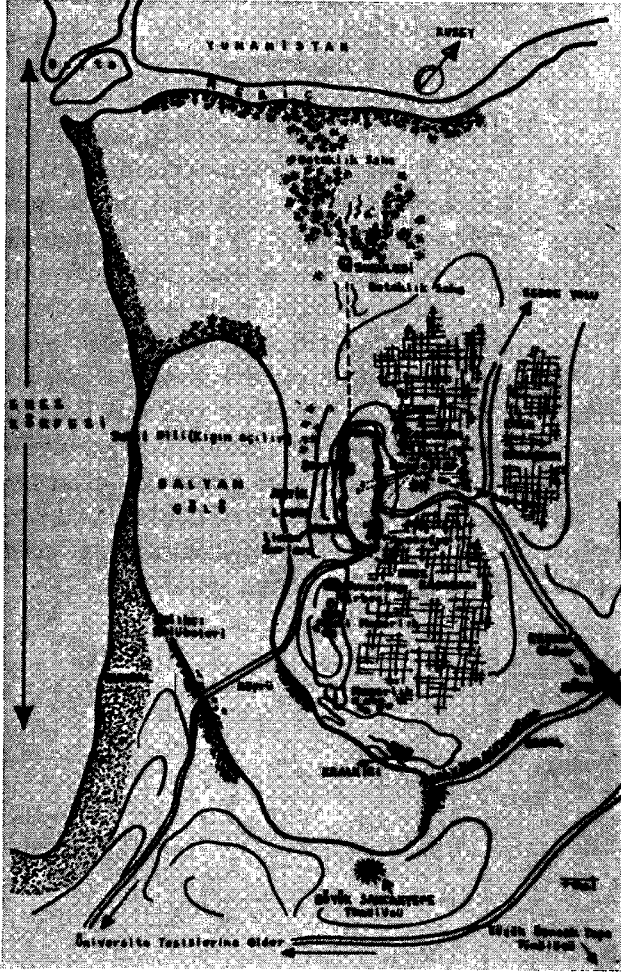
C — *Kale içi Bizans çağı şapeli kazısı*: Heyetimiz, bu sondaj çalışmalarından başka, kale içindeki küçük bir Bizans şapelini de, üzerini kapatan molozları tamamen temizleyerek gün ışığına çıkarmıştır. Akropolün güneybatısında ve güney surlarına bitişik durumda inşa edilmiş bulunan bu küçük şapel, (Bk. res. 7) apsis çıkıntısı hariç içerden 16.80 m. uzunlukta ve 7.60 m. genişliktedir. Tek nefli olan yapı son derece basit, ince uzun bir plân göstermekte olup, apsis doğuya, giriş kısmı ise batıya bakmaktadır. Zemini tamamen dikdörtgen şekilli kalker taş levhalarla kaplı olan şapelin bu döşemesi kısmen tahrip edilmiş ve taşlar yerlerinden sökülmüştür. (Bk. res. 8, 9) Duvarlarda yer yer fresko izleri görülmektedir. Freskolar ince bir sıva tabakasının üzerine vurulmuş, beyaz renkli ba-

dana üzerine, koyu kırmızı ve sarı renklerle yapılmış, genellikle baklava dilimi ve üçgen motiflerinden meydana gelmektedir. Yapının ayakta kalabilmiş durumdaki kuzey duvarının dış yüzündeki taş işçiliği de dikkat çekicidir⁹. Apsis yuvarlığının bitim noktasından güneye doğru uzanan doğu duvarı ve bütün güney duvarı, diğer kısımlardakine kıyasla daha az itinalı bir taş işçiliği göstermekte ve adeta bir tadilâta işaret etmektedir. Ancak, güney duvarı ve apsis kısmındaki fresko kalıntılarına bu kısımlarda da rastlanmış olduğundan, hiç olmazsa freskoların son tadilât sırasında yapıldığı ortaya çıkar.

Şapelin orta kısmında, kaplama taşlarının sökülmiş olduğu yerde yaptığımız bir sondaj sırasında, kalkerden gayet ba-

sit, süssüz bir tekne ve çok hafif bir şişkinlik gösteren kapaktan meydana gelen iki basit lâhit meydana çıkarıldı. Şapelin döşemesinin altına yapılmış olan bu gömülerden birinde, kemikleri âdeta süngerleşmiş, fakat üzerindeki elbiseleri kısmen sağlam bir iskelet meydana çıkarılmıştır. Elbise kırmızı - kahverengi olup, bir rahip olduğunu sandığımız ölünün, boynundan ayak uçlarına kadar inen, uçları püsküllü şerit parçalar halinde de olsa gayet sağlam kalmıştır. (Bk. res. 10) Şapelin güney duvarına bitişik bir durumdaki ikinci lâhidin içinde de kemikleri çok dağılmış durumda bir iskelete rastlandı. Şapelin plâni asistan Taner Tarhan tarafından çıkarılmış ve etrafı Enez Belediyesi tarafından dikenli telle çevrilerek, Enez kalesinin ilgi çeken bir tarihî eseri haline gelmiştir.

⁹ Bk. S. Eyice, "Trakya'da Bizans Devrine Ait Eserler", Belleten, 131 (1969), s. 350, res. 70.



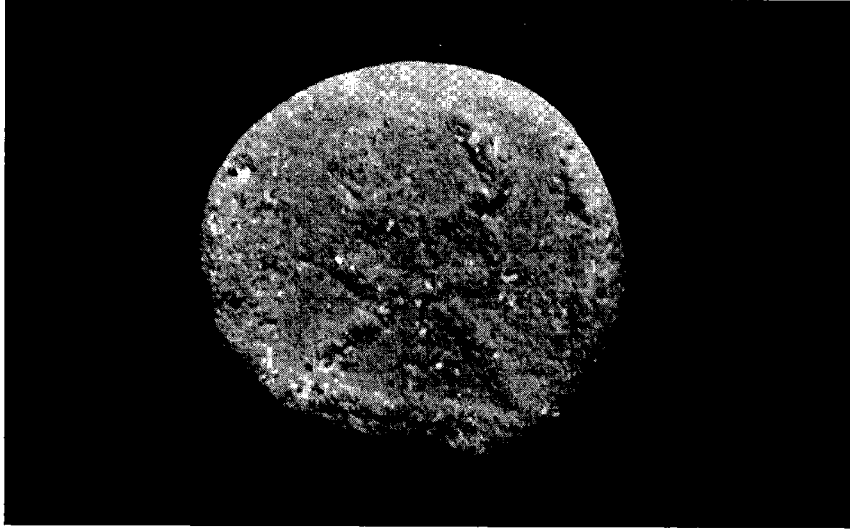
A. Enez ve civarının Topografik krokisi



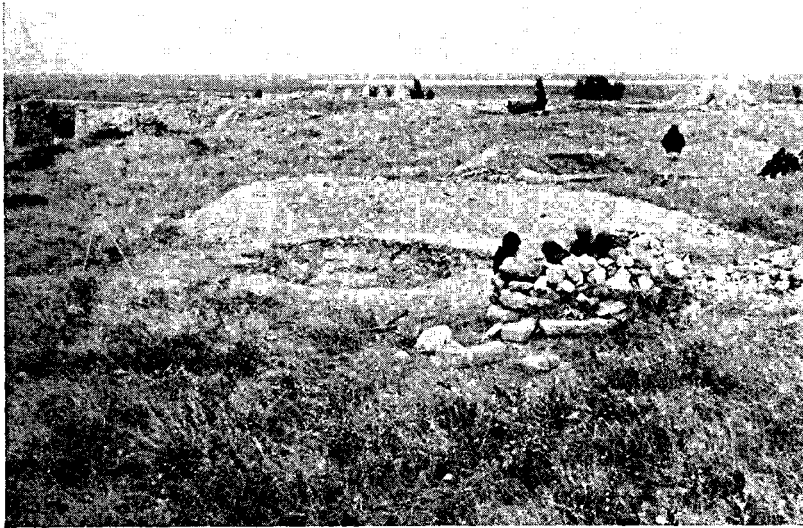
Res. 1 — Doğu Ana Giriş Kapısı



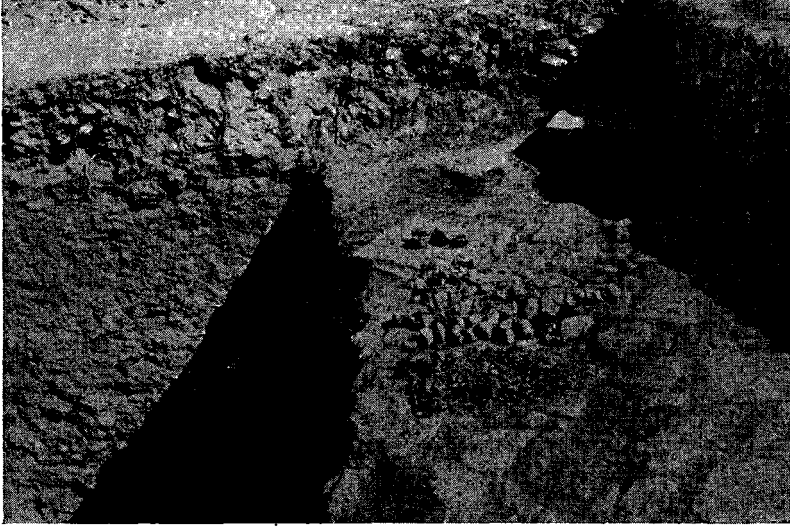
Res. 2 — Kapının solundaki duvar içinde kullanılmış devşirme Malzeme



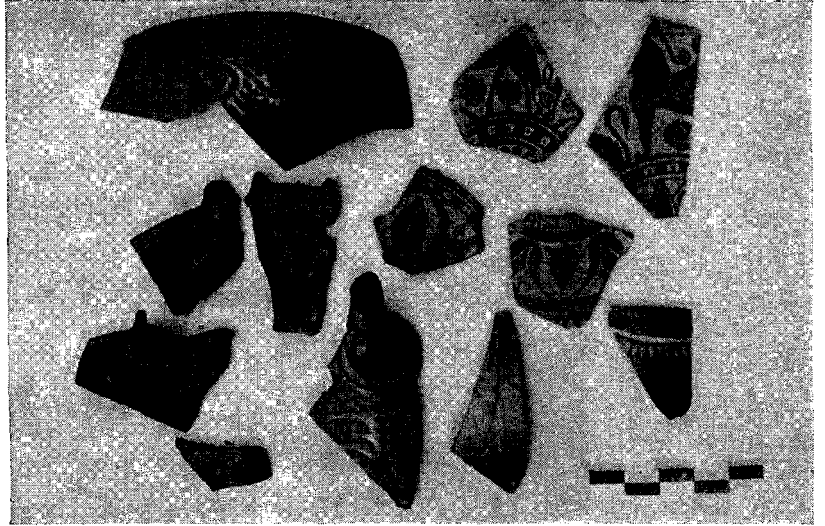
Res. 3 — Kerykeion baskılı disk



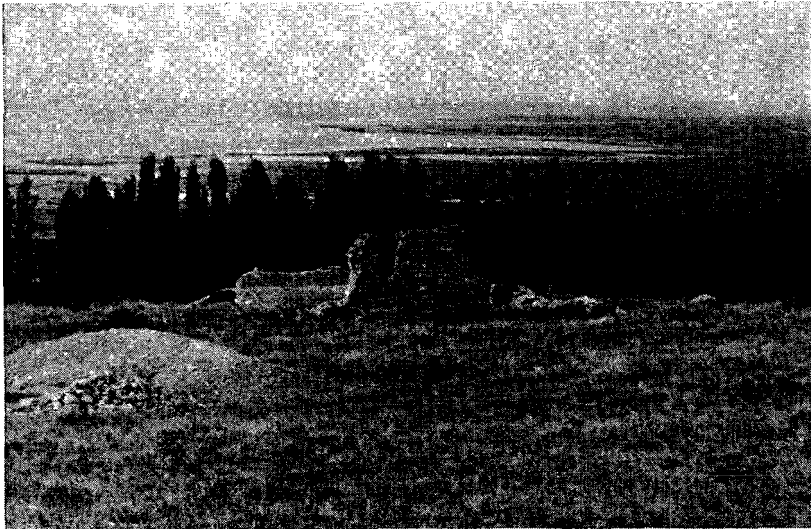
Res. 4 — Ki 2 Sondaj çukurundan genel görünüş. Arkada Ki 1 Sondaj çukuru



Res. 5 — Bizans çağına
ait taş döşeme



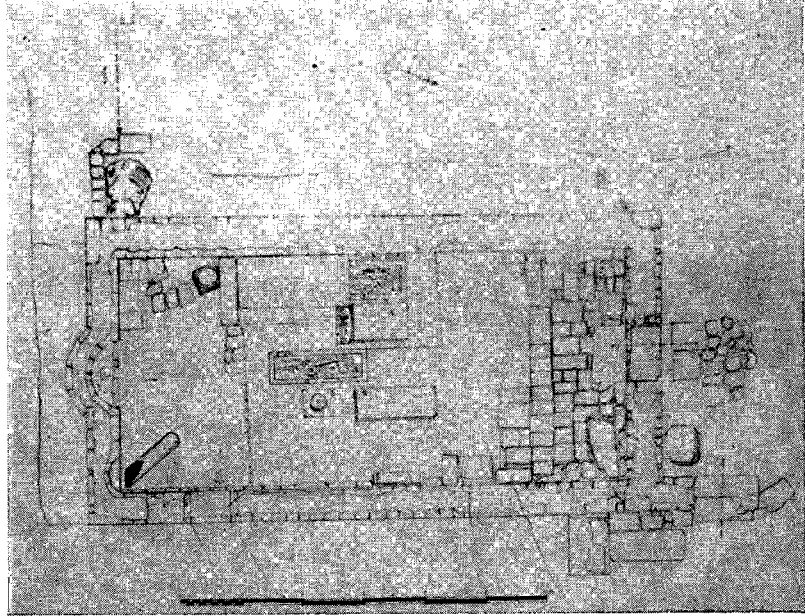
Res. 6 — Ki 4 Sondaj
çukurunda ele geçirilen
çeşitli devirlere ait grek
keramikler



Res. 7 — Kale içindeki
Bizans Şapelinin genel
görünüşü



Res. 8 — Şapolin tamamen temizlendikten sonraki durumu



Res. 8 — Şapolin Plânı



Res. 10 — Lâhit içersinde elbiseli iskelet