

## İSTANBUL ÜNİVERSİTESİ PREHISTORYA KÜRSÜSÜ TEPECİK KAZILARI (ELÂZİĞ)

Yazan: UFUK ESİN

### A. 1969 YILI TEPECİK KAZISI (ELAZIĞ)

1969 yılı Tepecik kazısı 24 Temmuz-29 Ekim tarihleri arasında yürütülmüştür. Höyük üzerindeki kazı işlemleri 1 Ağustos-10 Ekim tarihleri arasında yapılmış, geri kalan zaman kazı malzemesinin arşivlenme, depolama işlerine ayrılmıştır.

Kazı ekibi bu satırlarını yazarının dışında İkinci Başkan antropolog - arkeolog Güven Arsebük, Kazı mimarı Yük. Müh. MİM. Alpaslan Koyunlu, desinatör Ayşe Haznedar (Özkan), öğrencilerinden açma başları Mehmet Özdoğan, Yıldırım Özkan, Savaş Harmanakaya, Sedat Göksu, açma yardımcıları Ali Harmanakaya, Engin Özenel, Kutsal Özer, atölye başları Serap Özden, Ömer Develioğlu, fotoğrafçı Turhan Birgili, çizim yardımcısı Mustafa Büyükkolancı'dan meydana gelmiştir. Konuk üye olarak, restoratör Satılmış Sapsızoğlu, öğrencilerinden Beyhan Sezer, Orhan Atvur, oğuz Girit kısa sürelerle kazı ekibine katılmışlardır. Ayrıca kürsümüz öğrencilerinden Sevil Gülçur, Engin Sevgen, Oğuz Girit Norşun Tepe, Behin Aksoy, Ülge Göker Aşvan, Mahmut Mutlak ve Orhan Atvur da Ağın kazı ekiplerinde yer almışlardır.

Kazı ekibimiz başta Eski Eserler ve Müzeler Genel Müdürü Sayın Hikmet Gürçay'a, sayın Burhan Tezcan'a, Elazığ Valisi sayın Zekeriya Çelikkileli'ye İçmeler Bucak Müdürü sayın Zeki Yazıcı'ya, Müze Müdürü Ferhan Memişoğlu'na, Elazığ ili idarecilerine, Karayolları, DSİ, YSE Elazığ Bölge Müdürlükleri'ne gördü-

ğu her türlü yardım ve ilgiden dolayı teşekkürü borç bilir.

Kazı süresince öğrencilerin eğitimleri bakımından tatil günlerinde bölgedeki kazı ve ören yerleri gezilmiş Tepecik kazı evinde Korucu ekibi Başkanı Prof. Güterbock Hitit mühür baskıları ve bulleleri ile Korucu Tepe bulleleri, Dr. Van Loon Korucu Tepe ve Mureybit kazıları, Dr. Hauptmann Norşun Tepe kazısı hakkında ayrıntılı ve tartışmalı birer konuşma yaparak verimli bilgilerinden yararlanmamızı sağlamışlardır.

### *Kazı: Uygulama Plânlaması*

1968 yılı kazı amaçları ve sonuçlarına dayanarak 1969 yılı Tepecik kazısı uygulama planlaması saptanmış ve kazılar bu amaçlar ışığında yürütülmüştür<sup>1</sup>. Böylece:

I. Tepecik höyüğünün kültür tabakalarının tesbiti için 9-K I-II/f-k (res. 1-4) plankerlerinde eski 1968 yılı "YB" açması içinde, höyük merkezile batı terası arasındaki bağlantının kurulabilmesi için 8-H I-VI/h (res. 2, 3, 5) karelerinde, doğu terasının stratigrafisini tesbit ve ana toprağa varılması amacıyla 8-0 I-V/a-e plânkarelerinde (res. 2, 3, lev. 2) derinlik sondajları ele alınmıştır.

II. Höyük üzerinde ve teraslarında çeşitli devirlere ait yerleşme düzenlerinin saptanması için 9, 8, 7-L (res. 2, 3, lev. 1),

<sup>1</sup> Bu amaçlar için bk. Esin, *TAD XVIII/1*, 1969 (1970), s. 51-53, 55 ve Esin, *Keban Projesi 1968*'in içinde s. 148-149, p. 160-161.

9, 8, 7-H, İ, K (res. 2, 3, 10, 6, 7, lev. 1), 14, 15-H ve 14-İ (res 2, 3, 8, lev. 1), 6, 7-N, O (res. 2, 3, 9) plânkarelerinde çalışılması öngörülerek uygulamaya geçilmiştir.

### Kazı Uygulaması

I. Derinlik sondajları: 9-K, 8-H, 8-0 açmaları

9-K I-II/f-k (res. 1-4) ve 8-H I-VI/h (res. 2, 3, 5) karelerinde yapılan derinlik sondajlarında 9-K'da 7.14 m. derinliğe inilmiş, 8-H'da 9.95 m. derinlikte, 1968 de bulunan 102 no. lu Eski Tunç Çağı döşemesine ulaşılmıştır<sup>2</sup>. Böylece iki sondaj "YB" açması içinde birbirine bağlanmış ve höyüğün en üst tabakasından 10.00 m. derinliğe kadar uzanan tabakalar saptanabilme olanağına kavuşmuştur. Bu iki sondaj yardımıyla şimdilik 13 kültür toprağı tabakası yukardan aşağı 1 den başlayarak numaralanmıştır. Höyüğün akropol kısmında (merkezdeki tepe düzlüğünde) Orta Çağa ait mezarlığın 3 üncü tabakaya kadar yer, yer inmesinden, aynı zamanda 8-H'da toprak akıntısı yüzünden gene 3 üncü tabakaya kadar üstteki tabakaların iyi korunamadıkları görülmüştür (res. 10). Buna rağmen hemen yüzey toprağının altından başlayan ilk iki tabakanın yer yer ayrıntılı olarak diğer açmaların yardımıyla da evreleri saptanabilmiştir.

1 inci tabaka yukardan aşağı 1a, 1b ve 1c olmak üzere üç alt evrelidir. 1 a Orta Çağa ait mezar çukurlarile kaplıdır. Altındaki tabakaları yoğun bir şekilde bozmuştur. Höyük merkezinden başlayarak doğu ve batı yamacı üzerinden güneye doğru yayılır. İnce bir yangın tabakası 1b ve 1c tabakalarını birbirinden ayırır. Bunlara ait taban parçaları ve taş temel duvar kalıntıları yer yer bulunmuştur. Bu tabakalarda ele geçen çanak çömlek Altınova ve Aşvan bölgelerine özge bir demir çağı çanak çömlek türüdür. Kırmızı, ağız kenarı yivli şeritli, boz, kahve ve siyah renkli türler gösterir. Hepsi kabaca bir hamurdan elde yapılmıştır. Çark yapımları nadirdir. 1b'den bej

renkli Urartu kâselerine benzeyen profiller azdır. Norşun Tepe'de bunların en iyi örnekleri bulunmuştur. Demir çağı tabakaları yukarda anlatılan nedenle Tepecik'te çok iyi korunmamıştır. 2 inci tabakada her biri yer yer 3 evre gösteren 2a ve 2b tabakaları bulunmuştur. 2a'nın son iki evresi Eski Demir Çağı karakterini yansıtan buluntular verirken, en eski evresinde Hitit devri çanak çömlek tiplerinin artması ile dikkati çeker. 2a<sub>3</sub> böylece Son Tunç Çağı'na geçiş sürecini kapsar. Son Tunç çağı en iyi 2b<sub>1-3</sub> evrelerinde gözlenebilir (res. 2, 3, lev. 1). 2b<sub>3</sub>'e ait taş temel duvarlarının zaman zaman tamir edilerek 2b<sub>2</sub> ve 2b<sub>1</sub> de de uzun süre kullanıldığı izlenebilmiştir. Bu tabakalarda, hem 2a, hem 2b ye ait bol sayıdaki silo ve çöp çukurlarının alttaki yapı katlarını önemli şekilde bozduğu görülmüştür. Buna rağmen 2b yapı kalıntıları 2a'ya kıyasla daha iyi ele geçmiştir.

3 üncü kültür tabakası içinde de 2 çok yoğun, 1 daha az yoğun yangın molozuyla ayrılmış şimdilik 3 evre görülebilmektedir. Bunlardan 3a ve 3b'nin yapı kompleksleri 9, 8, 7-H, İ, K ve 7-L karelerinde bulunmuştur (res. 2, 3, 6, 7, 10, lev. 1) .

3 üncü tabakadan 8'inci tabakaya kadar Orta Anadolu'nun büyük Hitit merkezlerinden tanınan boya bezekli kaplar dahil, tipik Hitit çanak çömleği ile karşılaşmıştır<sup>3</sup>. Bunların yanında bol miktarda bu bölgede çok bulunan gri - siyah çark işi bir mal ele geçmiştir. Keban bölgesinin Orta Tunç çağı için özgül (karakteristik) olduğu sanılan bu mallar daha çok çömlek - küplerde ve ayaklı kaplarda kullanılmıştır. Kapların dudakları çok kez abartılarak dışa dönük şekillendirilmiş ve bazan üzerlerinde kabartma şeritlerle bezekler yapılmıştır. Bunların kahve rengi bir çeşitlemesinin yapımı 8 inci kültür toprağı tabakasından itibaren başlamış duygusunu verir.

9 ve 10 uncu tabakalarda bu malın öncülleri çark yapımı, mat siyah ve kahvemsi gri olarak bulunmuştur. Ayrıca 8 inci taba-

<sup>2</sup> Esin, *Keban Profesi* 1968'in içinde lev. 26: 1-3.

<sup>3</sup> Benzerleri için bk. Fischer, *Die Hethitische Keramik von Boğazköy*, 1963, s. 31-32, ayrıca Palmieri, *ORIGINI* III, 1969, s. 61, fig. 34; s. 63, fig. 35.

kadan itibaren Khirbet Kerak yada Karaz malları olarak arkeoloji yazınında tanınan malların 9 ve 10 uncu tabakalarda bollaşmağa başladığı görülür. Böylece 8-10 tabakaları Orta Tunç Çağı'ndan Eski Tunç Çağı'na geçiş sürecini içerir.

11-13 üçüncü tabakalar tamamen Eski Tunç Çağı'na özge mallarla karşımıza çıkmaktadır<sup>4</sup>. 9-K'da erişilen 13 üncü kültür tabakasından, 7.14 m. den itibaren 18.00 m. derinliğe kadar Eski Tunç Çağı tabakalarının birbirini takip ettiği 8-0 derinlik sondajı yardımıyla anlaşılabilmiştir.

8-0 I-V/a-e plânkarelerinde yapılan 5X 5 m. lik sondajda (res. 2, 3, lev. 2) yüzey toprağından başlayarak 14 kültür toprağı tabakası saptanarak 18.00 m. derinliğe kadar inilmiştir. İlk üç tabaka, höyük akıntısı ve köylülerin toprak çekmek amacıyla meydana getirdikleri bozukluklardan dolayı Demir, Son ve Orta Tunç Çağları buluntularıyla Eski Tunç çağı buluntularını karışık olarak vermiştir. Bu karışıklık 4 üncü tabakadan itibaren yerini yalnızca Eski Tunç Çağı buluntularına bırakmıştır. 5 inci kültür toprağından sonra Karaz ya da Khirbet Kerak mallarında siyah graphit kullanılmasıyla çok parlak örnekler yapılmıştır. 11 inci kültür toprağından sonra da açık renk, bej - devetüyü, kırmızı açıklı bir malla, bazan çark işi bol saman katkılı çanak çömlek (Amuk ovasının Chaff-faced Simple Ware'i)<sup>5</sup> artmağa başlamıştır. Eski Tunç Çağı I in eski evrelerini yansıtan bu tabakalar 14'üncü kültür toprağı tabakasına kadar devam etmişlerdir. Bu arada 8-0 III plankaresinde 12, 13 ve 14 üncü tabakalarda bir zelzele çatlağından M.Ö. İkincibinyıla ait olabilecek az miktarda çark işi kap parçalarının üstten sızdığı görülmüştür (lev. 2). Aynı tarzda zelzele çatlakları höyüğün güney terasındaki 14, 15-K, 9-K (res. 4) plânkaresinin doğu duva-

rında, Korucu Tepe'de de gözlenebilmiştir.

Keban Barajı danışman jeologlarından Mr. Tilford'un bölgede yaptığı araştırmalara dayanarak verdiği bilgiye göre Tepecik höyüğü çevresinde ana toprağa varılmadan ele geçebilecek olan Eski Tunç Çağı'ndan daha eski tabakaların yer suyunun altında kalmış olma ihtimalleri büyüktür.

II. Höyük üzerinde çeşitli devirlere ait yerleşme düzenlerinin saptanması için yapılan çalışmalar. 9, 8, 7-L Plankareleri açmaları (res. 2, 3, lev. 1)

Derinlik sondajlarında elde edilen 1 ve 2 inci tabakalar bu kesimlerde yer yer daha iyi korunmuş olarak ele geçmiştir. 2a dan kalan taş temel duvarları 2b ye kıyasla azdır (lev. 1). 2b tabakası 3 evresile birlikte daha iyi korunmuş olarak ele geçmiştir. Taş temel duvarlarının yüksekliği bazan 1,5 m. ye ulaşır. Duvarlar kuru duvar tekniğinde yapılmıştır. 2b2 duvarları işçilik yönünden daha itinalıdır. Yapılar genellikle 4- gen plânlıdır. Aralarında dar koridorlar bırakılmış, ya da kısmen ayırık düzende yapılmıştır. Fakat gene de hepsi, birbirine bağlı daha büyük bir kompleksin parçalarıymış duygusunu verir. Fırınlara daha çok oda duvarlarının, ya da bina duvarlarının dış yüzlerine dayandırılmıştır. Bazan yapı dışında da büyük ocaklara rastlanır. Bunların bulunduğu yerlerin bir çeşit avlu olması düşünülebilir. Genel olarak aynı mekânların 2b'nin her üç evresinde de tamir görerek kullanıldıkları söylenebilir. Çanak çömlek Hitit çanak çömleğinin yakın benzerlerini ya da gerçek Hitit mallarını içerir. Yayvan tabakalar, küpler, derin kâseler, ince boyunlu kulplu testiler boldur. Bej, açık kırmızı, kahverengi yapıtlar olarak gözüktürler.

Bu alanda düğme veya disk biçimli, alçı taşından yapılmış bir mühür (T. 69-607) yangın geçirmiş ve kırılmıştır. Üstündeki yazı okunamamaktadır. Von der Osten ve Güterbock bu mühürlerin Eski Hitit Devleti zamanda ortaya çıktıklarını, fakat bu tipin asıl Hitit İmparatorluk dev-

<sup>4</sup> Krş Esin, a. y., s. 155-157, p. 167-170; Palmieri, a. y., s. 25, fig. 10, 17, boyalıları için bk. Palmieri, a. y. s. 40, fig. 21: 1, 3-8, 11; s. 38, fig. 19: 1-4, 6-15, 17-21; s. 39, fig. 20: 1, 3, 5, 6-13, 16-17.

<sup>5</sup> Bk. dip not. 19.

rinin son evrelerinde bollaştığı fikrindedirler<sup>6</sup>.

8-L plankaresinde 2b' evresine ait bir diğer mühür de kireç taşındandır. Geçirdiği yangın sonucu çok harap olmuştur (res. 21, T. 69-683). Sapı kırık olmasına rağmen bunun çekiç başlı damga mühürlerinden olduğu kolaylıkla anlaşılabilir. Baskı yüzünde bir dış, bir iç halka vardır. Dış halkada rozet, fiyonga ve üçgenden ibaret bir kenar suyu, iç halkada henüz tam okunmamış Hitit Hieroglifi ile yazılmış bir isim yer alır. Bu belki Luvice bir addır. İç halkadaki hieroglif işaretleri, bir koç veya boğa başı, altta solda ve sağda birer üçgen ve alt sağda bir kolu daha kısa oktan oluşmuştur. Bu arada ok işareti ile soldaki üçgen arasında pek okunmayan, fakat üçgene benzeyen bir işaretin daha varlığı sezilenebilmektedir. Von der Osten çekiç başlı damga mühürlerin Eski Hitit Devleti zamanından sonra da kullanılabilirliğini ileri sürerken Güterbock bunun Eski Hitit Devleti zamanına tarihlendirilmesini önermektedir<sup>7</sup>. 2b evresine ait bu kesimde ele geçen mühürlere böylece birincisi Büyük Hitit İmparatorluk devrine, diğeri ise Eski Devlet zamanına tarihlendirildiğinde çekiç başlı mührün ancak ikinci kere kullanılmış olması akla daha yakındır. Bu tarihlendirmede 2b tabakasının Büyük Hitit İmparatorluk zamanına rastlaması gerektiği hakkında diğer buluntular da yardımcı olmaktadır. Ayrıca 8-K plankaresinde gene 2b tabakasında bulunan fritten yapılmış bir silindir mühür (res. 22-23, T. 69-895) by fikri daha da doğrulamaktadır.

<sup>6</sup> Von der Osten, *Altorientalische Siegelsteine der Sammlung Hans Silvius von Aulock*, 1967, s. 45-46, res. 26; Güterbock, *Siegel aus Boğazköy II*, s. 1, 4, 9; Alişardaki benzerleri için bk. *OIP XXIX*, s. 414-423, fig. 476, 477 ve fig. 476: a 385, c 700.

<sup>7</sup> Von der Osten, a. y., s. 45, res. 3: 11, 12; s. 139, no. 86-88; Güterbock, a. y. Tf. IV, no 124, Tf. VI, no. 221 (krş. biçim yönünden), s. 18, no. 10, 11 (krş. boğa başı işareti için), no. 152, no. 186 (koç başı için), s. 77 no. 2m2, s. 31, 32: c (rozet, üçgen ve fiyonga için); ayrıca bk. *OIP XXIX*, s. 419, fig. 479: c 2251.

9, 8, 7 - H, İ, K Plânkareleri Açmaları (res. 2, 3, 10, lev. 1)

Yüzeyden itibaren ilk iki tabakanın burada gene Orta Çağ mezar çukurları ve demir çağı silo çukurları tarafından yoğun tahribi ile karşılaşmıştır. 2a'ya kıyasla 2b evresi burada da daha iyi korunmuştur. 9-H, İ kareleri içinde taş döşeli yuvarlak bir döşeme ele geçmiştir (lev. 1). Bu döşemenin ortası ile çemberi arasında haçvari bir kanal yer almış ve yapıt 4 parçaya bölünmüştür. Döşemenin üstünde yangın geçirmiş bitki kalıntıları bulunmuştur. Bu döşemenin bir silo tabanı olabileceği önerilebilir. Bu gelenek Mersin'de çok eskiden beri görülmüştür<sup>8</sup>. Bu döşemenin dışında bu alanda toprak içine açılmış aynı zamana ait büyük silo çukurları boldur. "A" odası da bu evreye girer. 9-İ karesindeki bu evin 3 duvarı ve kısmen yassı taşlardan yapılmış döşemesi ele geçmiştir (lev. 1). Yönü daha batıya kaymıştır.

8-K plankaresinde gene 2b'ye ait mekânlardan biri içinde yukarıda sözü geçen silindir mühür, ele geçmiştir (res. 22-23, T. 69-895). Mühür Mitanni mühürleri içinde Kerkük stilinde olanlara yakındır. Üzerinde palmet başlıklı bir hayat ağacı, iki yanında antitetik olarak 2 insan figürü, bunlardan birinin arkasında bir dağ keçisi veya geyik, hayat ağacının bir yanında da bir sunak kazanmıştır. Von der Osten bu tip Kerkük mühürlerinde Assur etkisinin belirgin olduğunu ileri sürerek Hitit İmparatorluk devrinin sonlarına tarihlendirilmeleri gerektiğini savunur<sup>9</sup>. Böylelikle 2b tabakasının tarihlendirilmesinde Büyük Hitit İmparatorluk devrinin düşünülmesi ağırlık kazanmaktadır.

2b'ye ait taş temel duvarlarının altında ve tabanlarının altında büyük bir yangın molozu 3a tabakasıyla 2b'yi kesinlikle ayı-

<sup>8</sup> Garstang, *Prehistoric Mersin*, 1953, lev. II d, lev. III b, lev. V a, c, e.

<sup>9</sup> Von der Osten, *Ancient Oriental Seals*, 1936, *OIP XXII*, s. 8, lev. XXI, 289; Frankfort, *Cylinder Seals*, 1939, s. 182-184, Text fig. 44, 47, 49, 50, 52, 54, lev. XLIII: d; bk. ayrıca *OIP XXIX*, s. fig. 479: d 1912.

rır. 3 üncü tabakanın 3a 3b ve 3c diye adlandırılan evreleri bu kesimde daha rahatlıkla izlenebilmiştir (res. 2, 3, lev. 1). Buradaki yapılar 3b'de yapılan ve sonra 3a'da da kullanılmış olan teras duvarlarına yasalandırılmıştır. 3a tabakası yapılarının taş temel duvarları üstündeki kerpiç tuğla duvarları kısmen korunmuştur (res. 7, lev. 1). 3a tabakasında A, A', B, C, H ve I mekânları bulunmuştur (res. 2, 3, 10, 7, lev. 1). B mekânı ile H mekânı arasındaki alan (lev. 1) bir fırınlar ve ocaklar kompleksi ile kaplanmış ve büyük bir yangınla kerpiç aksamları tuğlalaşmış, kısmen de fazla ısıdan dağılmış durumda bulunmuşlardır. C mekânlarının kuzey doğu kısmı bir mutfak şeklindedir. Burada da iki ocak arasında bir fırın yerleştirilmiştir. Ocaklardan birinin ön kısmı taşla döşelidir ve iki gözlüdür. Bu kısımda taban tamirlerinden 3a'nın evreleri daha yakından izlenebilmektedir. I mekânının doğu duvarına bitişik büyük bir fırın, tabanın altında daha eski bir tamir evresine ait bir ocak ve 2b taş temel duvarının altında ahşap bir bölmeyle ayrılmış iki gözlü bir ambar yeri bulunmuştur. Bir gözde buğday, bir gözde arpa saklanmış (lev. 1, res. 2, 12, 13). Bu tabakada ele geçen Hitit kapları ya da yakın benzerleri arasında tabaklar, küpler, çömlekler ve çömlek - küpler çoktur. Buna karşılık gaga ağızlı kaplar azdır. Ayrıca koyu zemin üzerine açık renk boyalı Allah (Mitanni) devri çanak çömlek parçaları gerek 2b ve gerekse 3a tabakaları sürecinde Tepecik'de Mitanni etkisinin süregeldiğine işaret eder<sup>10</sup>.

3a ile 3b arasında gene büyük bir yangın tabakası yer alır. 3b evresinde (res. 2, 3, 6, 7, 10, lev. 1) B<sub>1</sub>, B<sub>2</sub>, C<sub>1</sub>, C<sub>2</sub>, D<sub>1</sub>, D<sub>2</sub>, F<sub>1</sub>, F<sub>2</sub> ve G mekânları gene taş temel üzerinde kerpiç duvarlarla yapılmışlardır. 4-gen plânlıdırlar. Yalnız kerpiç duvarlar

yangın ve sonradan 3a tabakası sahipleri tarafından çok tahrip edilmiş durumdadır. F<sub>1</sub> mekânının tabanında bulunan çanak çömleğin yanında gümüş kaplama bir boyun halkasile gümüş bir yüzük ele geçmiştir (res. 25). F<sub>2</sub> ise bir avluymuş duygusunu verir (res. 6, 7, lev. 1). F<sub>2</sub>, D<sub>1</sub> ve bunların yaslandığı kuzey - doğu/güney - batı yönünde uzanan teras duvarı bu evrede daha büyük taşlardan kuru duvar tekniğinde yapılmıştır. Bu tabakada gene Hitit çanak çömleği örneklerinin daha eski tipleri ele geçmiştir<sup>11</sup>. Boya bezekli küpler (res. 31), matralar, yüksek, düşey kulplu maşraplar (res. 30) örnekler arasındadır. İki yüzü kazı bezekli hemattiten disk biçimli bir mühür (T. 69-1457) ve bir fayans amulet gene bu tabakanın ürünlerindedir. Disk biçimli mühür bu tabakanın Eski Hitit Devleti zamanına tarihlendirilebileceğini düşündürürken<sup>12</sup> matra tipi kaplar Eski Hitit Devleti zamanının sonlarına konmasına yol açarlar. F<sub>2</sub> mekânında 3b evresinin özdenlikle iki alt evresi belirgin bir şekilde gözlenebilmektedir. Böylece tabakanın Eski Hitit devleti zamanında daha eskiden başlayarak sonuna kadar sürdüğü önerilebilir.

Arslantepe'de (Malatya) boyalı Hitit kapları Va tabakasında bulunurken, Tepecik'in 3b'sinin eski evresine ait çanak çömlek Arslantepe'nin Vb evresine yaklaşıyor<sup>13</sup>. 3c evresine ait tabanlar Tepecik'te C1, C2 mekânlarında saptanabilmiş, fakat bu evre yeterince daha kazılmamıştır.

14, 15-H ve 14-İ Plankareleri açmaları (res. 2, 3, lev. 1, res. 8).

14-H, İ, K, L ve 15-G plankarelerinde 1968 yılında Eski Tunç Çağına ait kerpiç evler ve duvar kalıntıları ele geçmişti.

<sup>11</sup> Fischer, a. y., s. 50-52, res 8/4, lev. 49: 488 ve lev. 16: 182, 183, lev. 17: 211, 212, 214; Palmieri, a. y., fig. 35.

<sup>12</sup> Von der Osten, *Altorientalische Siegelsteine der Sammlung von Hans Silvius von Aulock*, 1957, s. 45, form: 2, res. 3: 17, 18; *OIP XXIX*, s. 417, fig. 478: e 2234 le birlikte üst sıra, Koşay-Akok, *Alaca Höyük 1940-48*, 1966, s. 50 ve lev. 33 Al. 1. 75, Al. 1. 52.

<sup>13</sup> Palmieri, a. y., fig. 35: Va boyalıları, fig. 34 Vb çanak çömleği.

<sup>10</sup> Benzerleri için bk. Hrouda, *Die bemalte Keramik des zweiten Jahrtausends in Nordmesopotamien und Nordsyrien*, s. 10-11, lev. 4: 3, 6: 2 üst sa,ğ lev. 7: 2; Woolley, *Alalakh*, 1955 lev. CVII: f, c. Tepeciktekilerin tam aynı olmamakla birlikte yakın benzerleridir.

1969 yılında 14-H ve 14-İ plankarelerinde 4 üncü tabakada bu kerpiç evlerin devamı bulunmuştur. Evlerin içindeki bazı ocakların 7 tamir evresi geçirdiği anlaşılmıştır. Eski Tunç Çağı'nın biraz daha eski evresine ait olan bu evlerin duvarlarında 2 evre açıkça görülmektedir (lev. 1, res. 8). Ele geçen buluntular Tarsus'un ETÇ II devrine yakındır<sup>14</sup>. Özdenlikle Eski Tunç Çağı'nın boya bezekli çanak çömleği en güzel örneklerini bu açmalarda vermektedir.

6, 7.-N, O Plankareleri Açmaları (res. 2, 3, 9).

8-0 derinlik sondojuda olduğu gibi bu alanda da 4 üncü kültür toprağından itibaren Eski Tunç Çağı buluntularile karşılaşmış ve bir yapı grubu gün ışığına çıkarılmıştır. Yapı grubu 5 evrelidir. İki göz-lü ve sonradan bir odacığın daha kendisine eklendiği anlaşılan taş temelli yapı kesimi bir ambar şeklinde kullanılmıştır. Buna bitişik kerpiç duvarlı yapıtın da ocak taban-larile anlaşıldığına göre iki evresi vardır. Doğu duvarına bitişik olan ocağın tabanında boya bezekli bir çömlek - küp kırılarak, döşenmiş bir şekilde bulunmuştur. Kuzey duvarına bitişik olan ocak ise yapının daha eski evresini yansıtır. Bu kerpiç yapıtın kompleksi, taş temelli ambar yapıtından daha sonra yapılmış olmalıdır. Her ikisinin altında büyük taşlardan yapılma, gene büyük bir mekana ait olması gereken bir temel bulunmuştur. Bu mekan ise bu yapı grubunun şimdilik en eski evresini yansıtır. 4-gen plânlıdır ve açmanın batı duvarı ile kısmen de kuzey duvarının içine girerek henüz kazılmamış olan alanda devam etmesi gerekir.

1969 yılında Tepecik höyüğünde ele geçen bitki kalıntıları Prof. Dr. Van Zeist tarafından incelenmesi ve çift sıralı arpa (*hordeum disticum*), ekmeklik buğday (*Triticum aestivum*), kara buğday (*Triticum diccicum* - Emmer) mercimekgiller (*Lens*),

Pisum, Cicer, Cicia ervilia gibi ot türleri ve üzüm (*Vitis*) tesbit edilmiş, bütün bu bitki türlerinin Eski Tunç Çağı'ndan itibaren Tepecik'te bulunduğu ortaya konabilmiştir.

### ÖZET

1969 yılında Tepecik höyüğünde 9-K, 8-H, 8-O derinlik sondodajlarıyla höyük stratigrafisi hakkında tamamlayıcı bilgilere kavuşulmuştur. Orta Çağ mezarlığından önce Demir Çağı tabakalarından Eski Tunç Çağı başlarına kadar, M.Ö. Birinci bin yılın başından M.Ö. Dördüncübin yılın sonuna kadar uzanan tabakalar saptanabilmiş ve tepenin akropol kısmı ile batı ve doğu terasları arasındaki bağlantılar stratigrafik yönden kurulabilmiştir.

Yerleşme düzeni kısmen aydınlatılabilmıştır. Buna göre Demir çağı tabakaları höyük tepe düzlüğünde yer yer bulunmaktadır. M.Ö. İkinci bin yıla ait Son Tunç Çağı ve Orta Tunç Çağı tabakalarına ait yapıları daha çok tepe düzlüğünün kuzeyi ile kuzey batısından aynı yöndeki yamaçlara doğru teraslamalarla devam ederek yayılmıştır. Bunlara karşılık Höyüğün doğu ve güney teraslarında Eski Tunç Çağı'na ait yapılar ve buluntular elde edilmiştir.

Jeofizik ve arkeolojik sistematik yüzey araştırmalarından, höyüğün akropol ve güney terasındaki kerpiç evler kesiminde olumlu sonuçlar alınabileceği bir kez daha dikkati çekmektedir.

### B. 1970 YILI TEPECİK KAZISI (ELAZIĞ)

1970 yılı Tepecik Kazısı 20 Ağustos-5 Aralık tarihleri arasında sürmüştür. Kazı çalışmaları 20 Kasım'da sona ermiştir. Geri kalan süre içinde daha önceki yıllarda olduğu gibi kısmen çizim, depolama ve arşivleme çalışmaları yapılmıştır. Kazı ekibi yazarın dışında kürsü üyelerinden İkinci Başkan antropolog - arkeolog Güven Arsebük, kazı mimarı Yük. Müh. Mim. Alpaşlan Koyunlu, desinatör Ayşe Haznedar (Özkan), restoratör Satılmış Sapsızoğlu ve öğrencilerden açma başları Mehmet Özdoğan, Yıdıray Özkan, Savaş Harmankaya, Sedat Göksu, Ali Harmankaya, açma

<sup>14</sup> bk. Goldman, *Tarsus II*, 1956, levhalar cildi, fig. 239: 78 a, fig. 242: 17 c, fig. 245: 179, 181-187, 248-e' 40, 252: 296, 254: 235-238, Mellink, *AJA* 74, 1970, s. 164.

yardımcıları Tarık Musa, Ercan Sanus, atölye ve ev idarecileri Azize Yener, Kutsal Özer, Fusun Erin, fotoğrafçı Turhan Bırgili ve çizim yardımcısı öğrenci Mustafa Büyük-kolancı'dan meydana gelmiştir.

Tepecik Kazısı Norşun Tepe, Korucu Tepe, İstanbul Üniversitesi - Chicago Üniversitesi Karma Prehistorya Projesi kazı ekipleri tarafından ziyaret edilmiş, değerli fikirlerinden yararlanmamızı sağlamışlardır.

Profesör Dr. Braidwood tarafından Tepecik kazısı üyelerine İlk Üretimciğe geçiş evresi hakkında (Mezolitik'ten Neolitik devre geçiş) ayrıntılı ve tartışmalı bir konuşma yapılmıştır.

Öğrencilerin eğitimi için yapılan inceleme ve araştırma gezileri gene tatil günlerinde sürdürülerek, bölgedeki kazı ve ören yerlerine gidilmiştir.

Tepecik kazı ekibi başta Sayın Hikmet Gürçay, Burhan Tezcan ve Elazığ Müze Müdiresi Ferhan Memişoğlu olmak üzere Eski Eski Eserler ve Müzeler Genel Müdürlüğü'ne gösterdikleri yakın ilgi ve yardımlardan dolayı teşekkürü borç bilir.

Ayrıca kazımızı sık sık ziyaretleriyle her türlü yardım ve ilgilerini esirgemeyen Sayın Elazığ Valisi Zekeriya Çelikkbilekli'ye, İçmeler Bucak Müdürü Sayın Zeki Yazıcı'ya, DSİ, YSE ve Karayolları Elazığ Bölge Müdürlükleri'ne, Elazığ ili tüm idarecilerine ne kadar teşekkür etsek azdır.

#### *Kazı Amaçları*

1968 - 1969 yılları kazı verilerine ve 1968 - 69 yıllarında sürdürülmüş olan amaçlara dayanılarak<sup>15</sup> 1970 yılı kazı uygulama planı yapılmıştır: Buna göre:

<sup>15</sup> Bu amaçlar kısaca özetlenecek olursa, eski eserlerin süratle ve belge kaybı olmaksızın kurtarılması, arkeolojik sistematik yüzey araştırması ve jeofizik yöntemlerinden yararlanılıp yararlanılamayacağı'nın tesbiti, çeşitli devirlere ait yerleşme düzenlerinin ışığa çıkarılması, en önemli noktalardan biri olarak da mümkün olduğu kadar çok sayıda arkeoloji öğrencisinin bilimsel ve uygulamalı kazı yöntemleri yönünden, modern müzecilik anlayışlarına uygun olarak eğitilmesile, yakın gelecekte bu eksikliğin giderilmesine katkıda bulunmak şeklinde toplanabilir.

1. Höyük üzerindeki çeşitli devirlere ait yerleşme düzenlerinin saptanmasına devam edilmesi (res. 2, 3 - Yeni ve Eski höyük açmaları).

2. Höyüğün akropol kısmı (tepe düzlüğü) ile kuzey, doğu ve güney yamaçları üzerinden kuzey, doğu ve güney terasları arasındaki bağlantının kurulması için kademeli açmaların uygulanması (res. 2, 3, 10, lev. 1)

3. Güney terası ile doğu terası arasındaki bağlantının kurulabilmesi için 1969 da kazılan tabakaların daha altındaki tabakaların gün ışığına çıkarılması (res. 2, 3, 8, lev. 1, 2)

4. Stratigrafinin ana toprağa kadar tesbit edilmesi için 8-O plankaresi derinlik sondajına devam edilmesi (res. 2, 3, lev. 2)

#### *Kazı Uygulaması*

1.-2. 1968-69 yıllarında yapılan çalışmalarda özdenlikle 9-K I-II/f-k (res. 1-4) ve 8-H 1-VI/H (res. 5) plankarelerinde genel olarak höyüğün akropol düzlüğü ile lüzey ve batı kesimleri tabakaları aydınlatılabildi. Böylece Eski Tunç Çağı'na kadar inen 13 kültür toprağı tabakası elde edilmişti. Bunlardan 1a Orta Çağ mezarlığını, 1b-c Demir Çağı'nı, 2a 1-2 Eski Demir Çağı'nı, 2a 3 Demir Çağı'ndan Son Tunç Çağı'na geçişi, 2b 1-3 Son Tunç Çağı'nı, 3a-b Orta Tunç Çağı sonu ile Orta Tunç Çağı'nı, 3c-7 Orta Tunç Çağı'nı, 8-10 Orta Tunç Çağı'ndan Eski Tunç Çağı'na geçişi, 11-13 Eski Tunç Çağı'nın son evrelerini belgeleyen buluntular vermişti. 1969 da 14 kültür toprağı tabakası saptanan 8-O derinlik sondajında 1970 yılında ana toprağa ulaşılabilmiş (lev. 2) ve 15 inci kültür toprağı tabakasından itibaren de kalolitik tabakalarla karşılaşmıştır. 26 ıncı kültür toprağı tabakasından itibaren de kalolitik çanak çömleğin yanında neolitik karakterli çanak çömleğe rastlanmış ve bu durum ince bir tabaka halinde ana toprağa kadar süregelmiştir. Buna karşılık 1968'de başlamış olan 10-K ve 11-K açmalarında (res. 2, 3, 10, 15-20, lev. 1) Orta Çağ ve Demir Çağı kalıntılarının bozduğu tabaka-

nın Eski Tunç Çağı'na ait olduğu görülmüştür. 9-K derinlik sondajında (res. 4) bu Eski Tunç Çağı tabakasının dik bir yamaçla kuzeye ve batıya doğru inerek bir teraslama yaptığı gerek 9-K'nın güney ve doğu açma duvarlarında, gerekse 1970 yılında açılan 7,6-K plankarelerinde gözlenmiştir. 10, 11-K plankarelerinde hemen yüzey toprağının altında bulunan tahrip edilmiş yapı katlarının Eski Tunç Çağı'na ait olmaları ilgile karşılanmıştır. Böylece M.Ö. Üçüncübin yılın sonunda Eski Tunç Çağ iskânının 9-10 plankareleri hizasından başlayarak yaklaşık olarak bugünkü tepe düzlüğü seviyesine ulaşmış oldukları meydana çıkmıştır (lev. 1, res. 2, 3, 10). Buna karşılık höyüğün tepe düzlüğünün kuzey, kuzeybatı ve kuzey doğu kesimlerle, yamaçlardan kuzey - batı, kuzey ve kısmen doğu kesimlerinin kesintisiz bir silsile verdiği bilinmektedir. Böylelikle Eski Tunç Çağının sonunda 9-10 plankareleri hizasında kuzey ve batıda, kısmen doğu da bir terasının meydana geldiği anlaşılan Eski Tunç Çağı iskânın üzerinde daha sonra Orta ve Son Tunç Çağı iskânlarının yer aldığı ve zamanla Eski Tunç Çağı'nın tepe düzlüğünde bulunduğu seviyeye eriştiği gözlenebilmiştir. Böylece Tepecik'te iki höyükleşme olayıyla karşılaşılmaktadır. Birincisi Eski Tunç Çağı'nın sonunda Tepe düzlüğü seviyesine erişen "Eski Höyük", ikincisi de Eski Höyüğün terasında Orta Tunç Çağı'ndan itibaren başlayan "Yeni Höyük". Demir Çağında ise her ikisinin üstünde yer alan Demir çağı iskânı ve sonradan da bütün üstteki tabakaları bozan Orta Çağ mezarlığı bulunmaktadır. (lev. 1, res. 3, 10, 11-14, 15-20). Bu durum 1970 yılında aydınlanınca yakın çevredeki Korucu Tepe ve Norşun Tepe'ye de gidilerek orada da aynı şekildeki höyükleşmelerin var olabileceği görülmüştür. Korucu'da bir Selçuk yapıtı ile aynı seviyede tepede bir eski tunç çağı evi, Norşunda da doğu kesiminde hemen yüzey toprağının altında eski tunç çağı yapıları ile karşılaşmış olduğu görülmüştür. Tepecik'te M.Ö. İkinci binyılda güney yamacının iskan edilmemiş olmasının nedenini bel-

ki iklim şartlarında aramak yerinde olur. Bu bölgede toz koparan bir fırtına ile çok şiddetle esen rüzgâr güney, güney batı yönünden gelmektedir. Kuzey - batı, kuzey ve kuzey doğu kesimleri rüzgara karşı korunmuştur. Eski höyüğün terasının da aynı alanda yer aldığı düşünülürse Orta Tunç Çağı'ndan itibaren yeni iskânların bu bölgede kurulması akla yakın gelmektedir.

Yukarıdaki açıklamadan anlaşılacağı gibi 1. ve 2. numarada ki amaçlara uygun yapılan çalışmalar burada anlatım kolaylığı bakımından "yeni Höyük açmaları" ve "Eski Höyük açmaları" şeklinde verilmektedir.

*Yeni Höyük Açmaları:* M.Ö. İkinci bin yıl: Son ve Orta Tunç Çağları tabakaları 8, 7-L, K, 8, 9, -I, H plankareleri açmaları (res. 2, 3, 10-14, lev. 1)

Bu karelerde Eski Demir çağı duvar ve tabanları temizlenerek kaldırılmıştır 2b tabakasına ait Son Tunç Çağı yapılarının açılmasına devam edilmiştir. N, O, V mekânlarının tabanlarında ve taş temel duvarlarında 2b'nin 3 alt evresi açıkça gözlenebilmiştir (res. 2, 3, 10-12, lev. 1). Aynı kompleksin kuzey doğuya uzandığı gibi kuzeybatıda da devam ettiği anlaşılmıştır. O, V mekânlarının altında 3a tabakasının yanğınli toprağında yer yer 3a'ya ait duvar parçaları sıvalı olarak ortaya çıkmıştır. 7-L plankaresinde ise (lev. 1, res. 2, 3, 10) 3b'ye ait bir mekânın kazılmasına başlanmıştır. 8-K plankaresinde etrafı taş döşeli 2b evresine ait bir fırın ve mekânların taş temel duvarları bulunmuştur (res. 2, 3, 10, 13, lev. 1). Ancak bu kesimde 3a tabakasına ait odalar daha belirgindir (res. 2, 3, 10, 13, lev. 1). İ mekânı ile B, C mekânları arasında ele geçen taş döşeli alan 3a tabakası yapı gruplarını birbirinden kısmen ayırır (res. 10, 13, lev. 1).

3b evresine ait iyi yapı grubu örneklerinden biri de 1969'da açılmağa başlanan F1, F2, G mekânları topluluğudur (res. 2, 3, 6, 7, 10, 14, lev. 1). F1 ile F2 arasında bir bağlantı yoktur. İkisinin de kuzey duvarlarında girişleri vardır. F2 nin üstü kıs-



men örtülü bir avlu olduğu anlaşılmıştır. Bu avlunun doğu duvarını aynı zamanda 3b'nin büyük teras duvarını teşkil eden duvar meydana getirir. Avluda büyük bir fırın bulunmuştur (res. 14). Ayrıca avluya girişin biraz ilerisinde bir direk taşı ve yanmış ahşap kalıntıları bulunmuştur. F1 duvarına bitişik olarak da bir yemlik vardır. G mekânı karemsi planlı ufak bir odadır. Her üç bölümdede Orta Tunç Çağı'na tarihlendirilen maden eserler ve kaplar kısmen 1969, kısmen de 1970 yılında elde edilmiştir (res. 25, 30, 31).

7, 6-K Plankare Açmaları (res. 2, 3, lev. 1)

Bu açmalar tepe düzlüğü ile kuzey terası arasındaki bağlantının kuzey yamacı yardımıyla kurulması için yapılmıştır. Yamacın çok dik meybinden dolayı burada 3a tabakasından önceki tabakalar uçmuştur. 3a'dan itibaren 12 inci tabakaya kadar teras hizasına inilmiştir. Bu alanda da Eski Tunç Çağı terasının içinde Orta Tunç Çağı'nın 3c tabakasının ve üstündekilerin nasıl yükseldiği gözlenebilmiştir. Aynı durum altta 8 inci tabakaya kadar sürmüş, karışksız Eski Tunç Çağı tabakaları ancak bunun altındaki tabakalarda ortaya çıkmıştır. Orta Çağı'nın taş temelli mimarisi (5 inci tabakaya kadar devam etmekte, bu arada 4 üncü tabakadan itibaren de ufak kerpiç ocaklara rastlanmaktadır. Bu odacıklardan birinin içinde bir lâmba nişi bulunmuştur. 3c'den 5 inci tabakaya kadar inen bir çöp çukuru Orta Tunç Çağı çanak çömleğinin güzel örneklerini küçük boy domuz kemiklerinin bolluğu ile de dik-kati çekmiştir. Bir boya bezekli küp - çömlek res. 32 de görülmektedir. 7 ve 8 inci tabakalarda kubbeleri hala açma duvarında izlenebilen iki fırın, 9 uncu tabakada da içi buğday dolu bir silo - petek ele geçmiştir. 12 inci tabakanın tabanı üzerinde Eski Tunç Çağı'na ait öğütme taşları ve kaplar in Situ olarak bulunmuştur.

10-M, N, O Plankareleri Açmaları (res 2, 3)

Bu karelerde tepe düzlüğü ile doğu terasının doğu yamacı üzerinden bağlanması

amacı ile çalışılmıştır. 10-M açmasında 7 inci kültür toprağı tabakasına kadar inilmiş ve yüzey toprağının hemen altında daha az yoğun bir şekilde Orta Çağ mezar çukurları ile karşılaşmıştır. Bu alanda gerek demir çağı, gerekse Son ve orta tunç çağı tabakaları çok bozuk bir şekilde ele geçmiştir. Açmanın güney kısmında ise yüzey toprağının hemen altında Eski Tunç Çağı tabakalarının başladığı görülmüştür. 1968 yılında 10-K da bulunan Eski Tunç Çağı'na ait kerpiç tuğla döşemenin buraya kadar uzandığı anlaşılmıştır. 10-N ve 10-O plankarelerinde hemen yüzey toprağının altında Eski Tunç Çağı'na ait ince uzun kerpiç duvarların doğu terasına kadar kademeli bir şekilde indiği görülmüştür.

*Eski Höyük Açmaları* M. Ö. Üçüncü bin yıl: Eski Tunç Çağı

10-H, İ, K ve 11. 12, 13-K Plankareleri Açmaları (res 2, 3, 10, 15-20, lev. 1) 10-K, İ ve kısmen 10-H plankarelerinde hemen yüzey toprağının altında Eski Tunç Çağı III devrine ait yapı katlarıyla karşılaşmıştır. Ancak bunlar Orta Çağ ve Demir çağı çukurları ile çok tahrip edildiğinden ETÇ III'ün 2 inci yapı katından itibaren kalıntılar biraz daha iyi korunmuş olarak ele geçmiştir. (res 17, 15, lev. 1). Buna rağmen gerek bu alanda, gerekse 11, 12-K plankareleri açmalarında şimdilik, birbirlerinden büyük yangınlarla ayrılmış Eski Tunç Çağı III'e ait 4 yapı katı tesbit edilmiştir. Yapılarda taş temel çok az kullanılmış, 11, 12-K plankarelerinde kerpiç duvarlarının 2 m yüksekliğe kadar korunabildiği görülmüştür. ETÇ III 2a ve 2b tabakalarında tabanlarda ve açma duvarlarındaki profillerde de açıkça görülen 3 er alt evre bulunmuştur (res. 15). 2a'dan ele geçen en iyi örnek M mekânının kuzey doğusundaki kerpiç tuğla döşemedir (res. 17, lev. 1). Bir geçit veya avluyu andıran bu döşeme 10-M plankaresine kadar uzanır. Döşemenin kuzey batısındaki odada bulunan portatif ocak (res. 26) bazan duvar köşelerinde sabitleştirilerek kullanılmıştır. Bu ocak Korucu Tepe ve Norşun Tepe'de ele geçen anıtsal ocak yapıtlarının bir minya-

tür örneğini teşkil eder<sup>16</sup>. M mekanı hem 2a hem de 2b evresinde kullanılmıştır (res. 17, lev. 1) ETÇ III'ün yapı katına ait evler içinde AC (lev. 1, res 18-20), AB, U, Z ve AD mekânları sayılabilir (lev. 1, res. 2, 3, 10, 15, 16). Şiddetli bir yangın geçiren bu tabakada evlerin içindeki eşya dokunulmadan evlerin terk edildiği söylenebilir (res. 18) Evler genellikle birleşik düzende mahalleler teşkil etmişlerdir. genellikle 4-gen plânlıdırlar. Yalnız her yapı tabakasındaki duvar yönlerinde hafif kaymalar olduğu görülür. Kerpiç duvarlar sıvalıdır. Duvarlara bitişik kerpiç sekileri vardır. İçlerinde bir veya birkaç ocak yer alır. AC evinde bulunan 3 boynuzlu ocak (res. 18-20) diğerlerinden değişiktir. Ayrıca burada ele geçen 100'ü aşkın kap, Khirbet Kerak örneklerine yeni tipler kazandıran zenginliktedir. Büyük bir demir çağı çukurunun duvarını tamamen tahrip ettiği U evi için de aynı şey söylenebilir (lev. 1, res. 15). Bu evin tabanı üzerinde bulunan kaplardan biri res. 33 de görülmektedir. AD ve Z mekânları U'nun batısında uzanırlar (lev. 1, res. 16) Z'nin içinde yanmış hatıl kalıntıları bulunmuştur. Evlerin kuzeyinde kalan alanda Eski Tunç Çağı, Son Tunç Çağı ve Demir Çağı silo çukurları yayılır (res. 10). 10-H III/h plânkaresinde (lev. 1) Eski Tunç Çağı III'ün 3 üncü yapı katı tabanlarıyla aynı seviyede Orta Tunç Çağı'na ait taban ve duvar kalıntıları AD'nin batısında uzanır. ETÇ III'e ait 4 üncü yapı katı da gene büyük bir yangın geçirmiş olarak bu kesimde yer yer açılmıştır. Fakat 4 üncü yapı katının en iyi örnekleri 12, 13-K plankarelerinde ele geçmiştir (lev. 1, res. 2, 10). Buradaki Kerpiç yapıların yönleri ETÇ III'ün 3 üncü yapı katına kıyasla değişiktir. Y olarak adlandırılan bir yolun kuzeyinde K, T, S ve güneyinde L mekânları yer alır. S mekânlarının 3 üncü yapı katının eski evresinde de kullanılmış olması lazımdır. Duvar yönleri de K, T mekânları duvar yönlerinden farklıdır. K mekanı belki iki katlıydı. S mekanı ile K mekânı-

nın zengin buluntularına karşılık T mekânının içi hemen hemen boş olarak ele geçmiştir. Gerek T ve gerekse L mekânlarında taban üzerinde ahşap direk çukurları bulunmuştur. L mekânlarının içindeki küplerde yanmış buğday saklanmıştır. Maden buluntular azdır. Buna karşılık bakır işçiliğinde kullanıldığı sanılan kemikten ve boynuzdan sap delikli çekiçler çok bol sayıdadır.

Res. 29 da kine benzer obsidiyen ve çakmak taşı aletlerin en güzelleri, çeşitli taştan yassı baltacıklar, öğütme taşları gene bu tabakanın buluntuları arasında sayılabilir. Gerek 3 üncü gerekse 4 üncü yapı katlarında ETÇ III'ün seçkin Khirbet Kerak kaplarının yanında (res. 34, T. 70-1448), Akkad tipi Kuzey Suriye ve kuzey Mezopotamya dışalım malları (res. 34. T. 70-1395) ve torna işi ince yapıtlar (res. 34, T. 70-1309) da bölgenin güney ile ilişkisini yansıtır. L mekânın güneyinde kalan kısımda ETÇ III'e ait 5, 6 ve 7 inci yapı katları, açma duvarlarında görülen kerpiç duvarları ve açma içindeki ocaklar ve ev tabanlarıyla tesbit edilmiştir. Çanak çömlek içinde bazı parçalar Orta Anadolu Eski Tunç Çağı mallarını hatırlatır.

3. Eski Tunç Çağı II Tabakları - Güney Terası ile Doğu Terası arasındaki bağlantıların kurulması için yapılan çalışmalar:

*14-K, İ, H ve 15-H Plankareleri Açmaları* (res. 2, 3, 8, lev. 1)

Bu alan höyüğün güney terasını meydana getirir. Yüzey toprağının altında 3 üncü kültür toprağı tabakasına kadar Orta Çağ mezarlarının tahribi devam eder. 4 üncü tabakaya ait kerpiç evler kesimi 1968-1969 yıllarında açılmıştır (res 8. Bu yıl bu tabaka kaldırılmış ve alttaki tabakalara inilmeğe başlanmıştır. 14-H, İ açmalarında dışa doğru dişler yapan büyük bir taş temel duvarı bulunmuştur. Bazan bu duvar çift sıra meydana getirmektedir. 14-İ karesinde birdenbire duvar bir dönüş yapmakta ve üstü yuvarlak alt kısmı 4-dül planlı 2 grup meydana getirir. Bunların bi-

<sup>16</sup> Mellink, *AJA* 75, 1971, s. 168, lev. 37: 3.

rinde belki bir temel adağı olarak konmuş, hocker vaziyetinde bir çocuk iskeleti bulunmuştur. İskelet ufak bir kerpiç mezarın içine yerleştirilmiş durumdadır. Bu yapıyla aynı tabakada ele geçen pişmiş topraktan yapılmış bir damga mühürünün (T. 70-1221) en yakın benzerleri steatitten yapılmış olarak Tarsussu'un ETÇ II tabakalarına tarihlendirilmektedir<sup>17</sup>. Bu arada her ne kadar ETÇ III'ün yapı katlarında da pişmiş topraktan hayvan figürinleri bulunmaktaysa da, Tepeciğin en iyi hayvan figürinleri (res. 27) ve geç mühürleri (res. 28) ETÇ II tabakalarında karşımıza çıkmaktadır. Aynı durum sobidiyen ve çakmak taşı aletler için de söylenebilir (res. 29).

4. 8-O I-V/a-e Plânkareleri Derinlik Sondajına Devam Edilmesi (res. 2, 3, lev. 2)

*Kalkolitik ve Neolitik Tabakalar: M. Ö. 4 üncü-5 incibinyıllar*

1969 yılında başlatılan bu sondajda 18.00 m. derinliğe kadar 14 kültür toprağı tabakası saptanmıştı. Bu arada 11 inci kültür toprağı tabakasından itibaren çark işi saman katkılı bir malın derinlere inildikçe arttığı gözlenmişti.

1970 yılında aynı alan 18.00 m. derinlikten itibaren kazılmağa başlanmış, 22.55 m. derinlikte ana toprağa varılmış ve 24.55 m. derinliğe kadar ana toprak içinde burgulama yapılarak, ana toprak içinde de ayrıca bir tahkik sondajı denemesi yapılmıştır. Bu tahkik sondajında ana toprak içindeki jeolojik tabakalar da tesbit edilebilmiştir. 14 üncü kültür toprağından sonra özdenlikle çanak çömlek, çakmak taşı ve obsidiyan aletlerin yapım tekniklerinde değişikliklerin başladığı görülmüştür. 24 üncü kültür tabakasından itibaren yer suyuyla karşılaşmış, bu yüzden sondaj 2 X 2 m. lik bir alan içinde kısıtlanmıştır.

Kazılan alanda ana toprağa kadar belirli bir mimarlık kalıntısı bulunmamış, 18

inci kültür toprağında büyük yangın lekeleri, 19 uncu da bir ocak, 24 üncü kültür toprağı tabakasından da taş ve çanak kırıkları döşeli bir taban ele geçmiştir. Yapı kalıntılarının ele geçmeyişi nedenlerini belki bu alanda esas kalkolitik ve neolitik yerleşmelerin bitiş sınırlarına rastlanmış olmasında aramak doğru olur. Derinlik son-  
dajında gerek kalkolitik, gerekse ince neolitik tabakasının açma duvarlarındaki azımsanmıyacak meyilleri de bu düşünüşü desteklemektedir (lev. 2). Eski Kalkolitik tabakalar içinde 22 inci kültür toprağında ele geçen kurşun ve bakır külçe parçaları, bol miktarda demirli cüruf artıkları, aslında kalkolitik çağının zenginliğine işaret eden bir ip ucu sayılabilir. Ayrıca 26 inci kültür toprağında çok sayıda hayvan kemikleri ve insan dişleriyle birlikte bulunan kolyenin boncukları Korucu Tepe'de olduğu gibi Tepecik'de de gömü tarzının intra mural olabileceğini akla getirebilir.

Çanak çömlekte 14 üncü kültür toprağından itibaren açık renk saman katkılı mallar (Amuk'da Chaff - faced Simple Ware) Amuk F evresinde ve Tarsus kalkolitiğinde de de bulunanların hemen aynileridir<sup>18</sup>. (res. 35: 1-2, 36: 1-4, 10-17).

Ancak bu arada Khirbet Kerak öncüsü siyah parlak açkılı (perdahlı) mallar da boldur. Bazılarının hamuru saman katkılı mallarla aynıdır. Torna işi ince yapıtlar (Plain Simple Ware) çok az olmakla birlikte, tek tük bunların el yapımı örneklerine 15 ve 17 inci tabakalarda rastlanmıştır. Saklı astar bezemeli kap parçaları da yok denecek kadar azalmıştır. Örnekler bir iki parçayı aşmaz. 15 inci kültür toprağında bir Halaf karakterli Obeyd (res. 36: 6) parçası, 24 üncü toprakta da bir Halaf parçası bulunmuştur (res. 36: 7). 23 üncü kültür toprağında bulunan bir diğer boyalı parça Tarsus Eski Kalkoliti-

<sup>18</sup> Goldman, *Tarsus II*, 1956, s. 237: 12, fig. 392: 12.

<sup>19</sup> Braidwood - Braidwood, *Excavations in the Plain of Antioch*, 1960, s. 234-239, fig. 174-179, s. 240, fig. 180: 1-5, 19-21, lev. 23: 13; Goldman, *Tarsus II*, 1956, fig. 228-29.

<sup>17</sup> Krş. Esin, *Keban Projesi 1968'in içinde*, s. 154-155 (p. 167) lev. 10/1 ve Esin, *Keban Projesi 1969'un içinde* "14, 15-H, 14-İ plankareleri açmaları", s. 114, p. 126.

ğinde bulunanlar gibidir<sup>20</sup>. res. 35: 3, T. 70-756, res. 36: 18). 25 inci kültür toprağından itibaren koyu renkli açıklı mallar (Amuk'daki Dark-Faced Burnished Ware), 26 ıncı tabakada da görülerek ana toprağı kadar devam eder. Aynı zamanda Tarsus Neolitiđi'nin "Thin Black Polished" ve "Light Gritty Ware"i olarak adlandırılan ince parlak siyah yapımlarla, açık renk taşçık katkılı mallar da Tepecik'te 26 ıncı topraktan itibaren görülürler<sup>21</sup>. Amuk'da A-B evrelerinin koyu renkli açıklı malları (Dark Faced Burnished Ware), kaba açık renk yapımlar (Coarse Simple Ware) ve baskı bezekli mallar (Impressed Ware) Tepeciđin bu en eski kültür toprağı tabakalarında varlık gösterirler<sup>22</sup>. Bir Barbotin bezekli parça da gene Tepecik'te bu devre aittir (res. 36: 5).

1970 yılında Tepecik bitki kalıntıları Prof. Dr. Van Zeist, hayvan kemikleri de Prof. Dr. Charles Reed tarafından incelenmiş, yalnız tam bilimsel raporları henüz elimize geçmemiştir. Bununla birlikte neolitikten itibaren evcilleştirilmiş köpek, koyun, keçi, sığır ve domuzun varlığı saptanmıştır. Eski Tunç Çağı'ndan Orta Tunç Çağı'na doğru domuzların boyutlarında ki küçülme ilgiyle karşılanmıştır.

### ÖZET

1970 yılında Tepecik'te 8-0 açmasında (res. 2, 3, lev. 2) ana toprağı varılmış, ince

bir neolitik tabakasının üstünde kalın bir kalkolitik ve onun da üstünde Eski Tunç Çağı I tabakalarının yer aldığı ortaya konabilmiştir. Eski Tunç Çağı II devri tabakaları özdenlikle 14-K, İ, H ve 15-H plankarelerinde güney terasında (res. 2, 3, lev. 1, res. 8) Eski Tunç Çağı III tabakaları da 10-H, İ, K, 11-12, 13-K plankarelerinde (res. 2, 3, 10, lev. 1) yapı katlarıyla birlikte saptanabilmiştir. Orta Tunç ve Son Tunç Çağı tabakaları yeni höyükleşmenin olduğu 8, 7,-L, K; 8, 9,-İ, H; 7, 6-K ve kısmen de 10-M plankarelerinde bulunmuştur (res. 2, 3, 10, lev. 1). Bu alanda Demir çağından itibaren Eski Tunç Çağı'na kadar devamlı bir silsile gösterdikleri halde, 10-H, K ve 11, 12, 13-K karelerinde eski höyük yerleşmesine ait olan ETÇ III tabakalarının hemen hemen bugünkü tepe düzlüğü seviyesine kadar yükselmiş olduğu açığı çıkarılabilmektedir.

1970 kazılarında Tepeciđin stratigrafi ve kısmen de yerleşme düzenleri sorunları böylece çözümlenmiştir. Buna göre M.Ö. Beşinci bin yıldan itibaren Tepecik höyüğünün iskân edildiđi anlaşılmış, Orta ve Güney Anadolu ile bir yandan, Kuzey Suriye ve Mezopotamya ile diđer yandan ilişkileri ortaya konabilmiştir. Karaz tipi malların merkezlerinden biri olarak Eski Tunç Çağı'nda ortaya çıkan Tepecik, aynı zamanda Dođu Anadolu ve Azerbaycan kültürleriyle de yakın ilişkileri olduğunu göstermektedir<sup>23</sup>.

<sup>20</sup> Goldman, a. y. fig. 219: k.

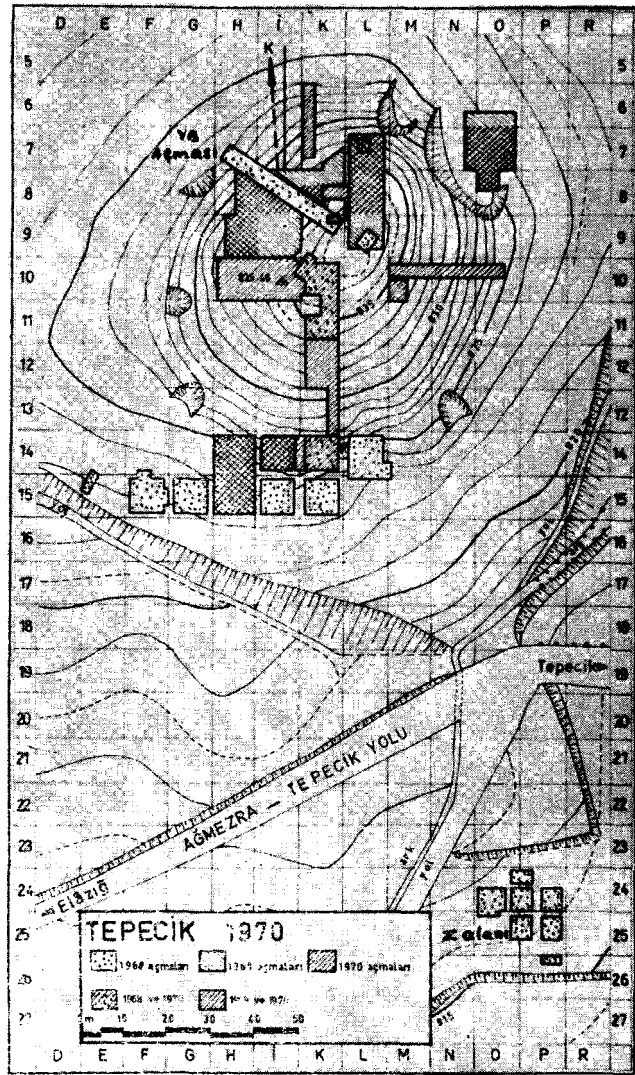
<sup>21</sup> Goldman, a. y. fig. 216: j, fig. 217.

<sup>22</sup> Braidwood - Braidwood, a. y. lev. 11: 12, 13 nolu parçaların dışındakiler, lev. 12: 18, 19, 23 nolu parçalar dışında diđerleri Tepecik örneklerinin benzerleridir.

<sup>23</sup> Brown, *Excavations in Azerbaijan, 1948*. London, John Murray, 1951.



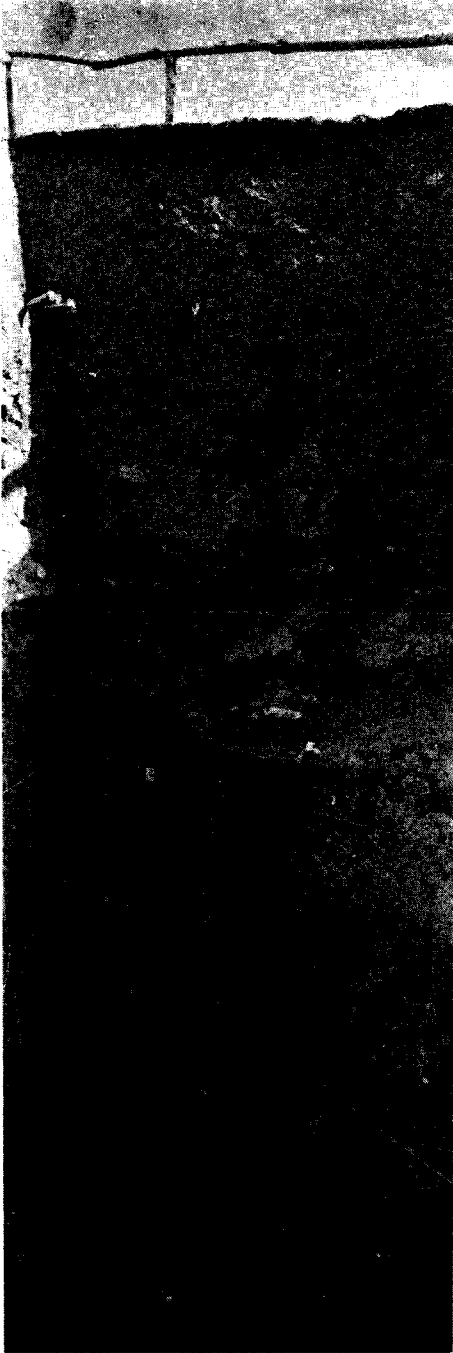
Res. 1 — Tepecik höyüğü.  
1968 kazısı sonunda ha-  
vadan görünüşü.



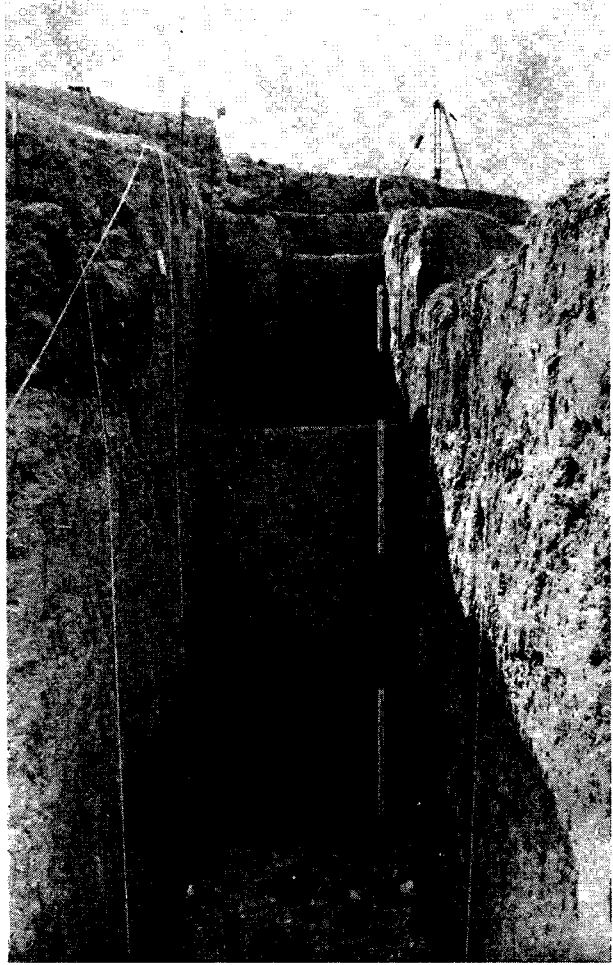
Res. 2 — Tepecik höyüğünün 1968-1970  
yılları açmalarını gösterir durum plânı.



Res. 3 — Tepecik höyüğü'nün 1969-70 kazıları sonunda havadan görünüşü.



Res. 4 — 9-K derinlik sondajı.



Res. 5 — 8-H derinlik sondajı.



Res. 6 — F1-F2 mekanları. 8, 9-İ, H plankareleri 3b tabakası.

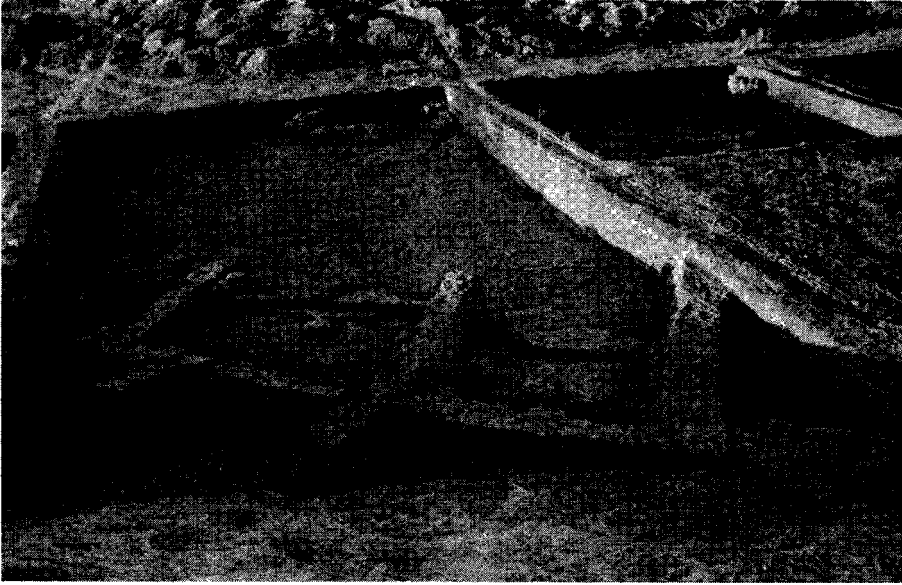


Res. 7 — B-C mekanları. 8-İ plankaresi 3a tabakası.





Res. 8 — 14-H plankaresi ETÇ II kerpiç evleri.



Res. 9 — 6, 7-N, O plankareleri ETÇ yapı grubu.



Res. 10 — Tepecik höyüğünün batıdan görünüşü, Ön planda OTÇ yerleşmesi ve çukurlar bölgesi, arka planda taş temelli STÇ yapıları, çukurların arkasında FTÇ III kerpiç yapıları güney yamacı boyunca terasa kadar uzanmakta.



Res. 11 — 7, 8-L plankareleri  
STÇ yapıları.



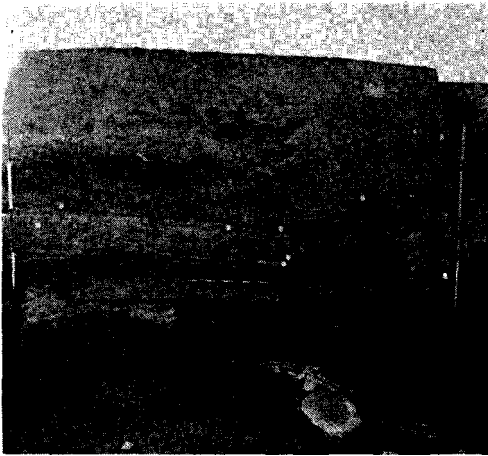
Res. 12 — 8-L, K plankareleri STÇ  
ve OTÇ yapıları.



Res. 13 — 8-K plânkaresi STÇ  
ve OTÇ yapıları.



Res. 14 — F2 mekanı içinde bulunan  
fırın. 3b tabakası.



Res. 15 — 10-K plankaresi. U evi, ETÇ III3  
evresi. Açma duvarında ETÇ III 1-2 yapı  
katlarına ait tabanlar görülmekte.



Res. 16 — 10-K, 1 plankareleri ETÇ III3  
yapı katı evleri.



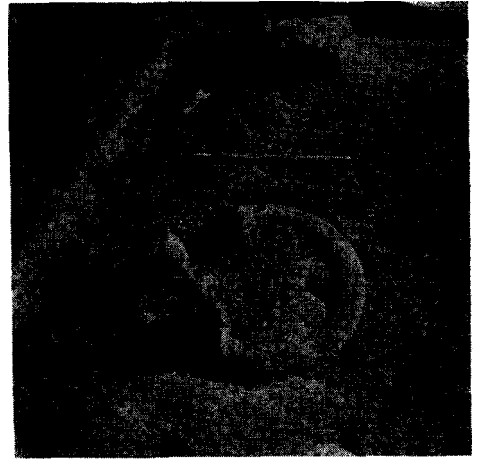
Res. 17 — 10-K plankaresi ETÇ III2-3 evleri: M, AB ve AC mekânları.



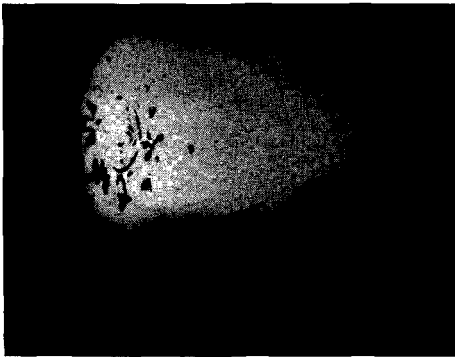
Res. 18 — 11-K plânkaresi AC evi. ETÇ III3 yapı katı.



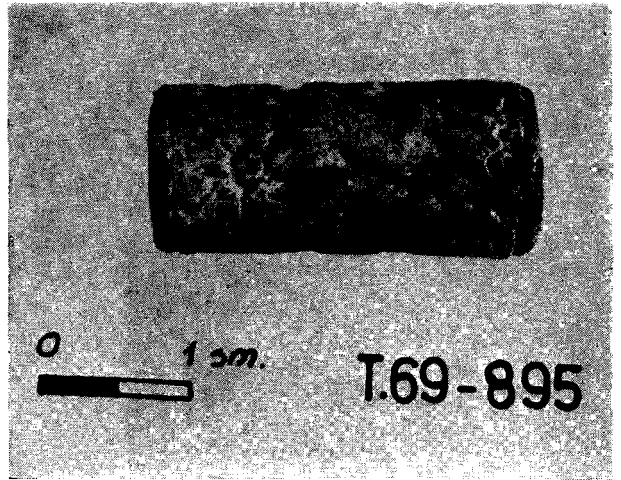
Res. 19 — 11-K plankaresi AC evi. ETÇ III3 yapı katı.



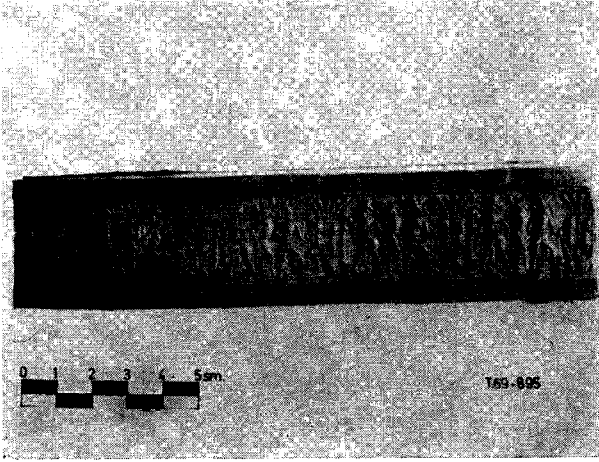
Res. 20 — 11-K plankaresi AC evinin içindeki boynuzlu ocak.



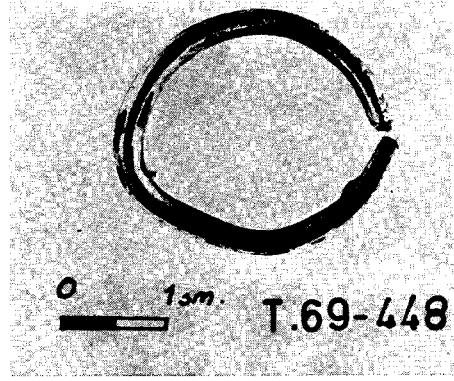
Res. 21 — Çekiç başlı Hitit damga mühürü, T. 69-683.



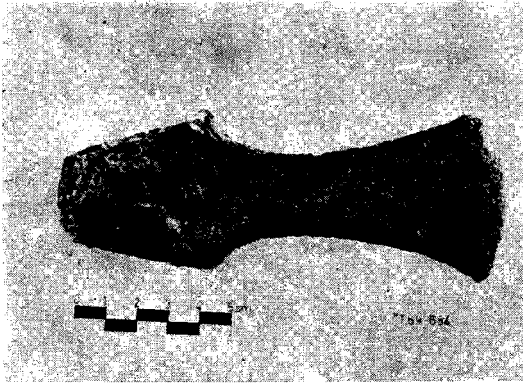
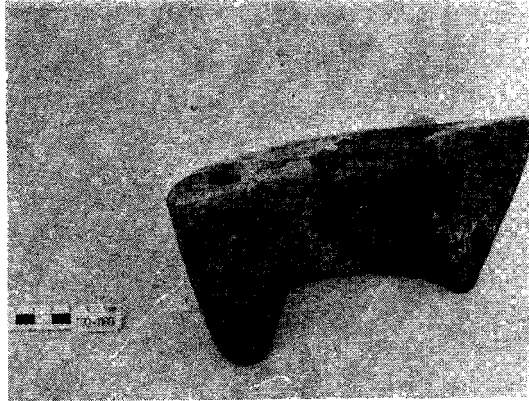
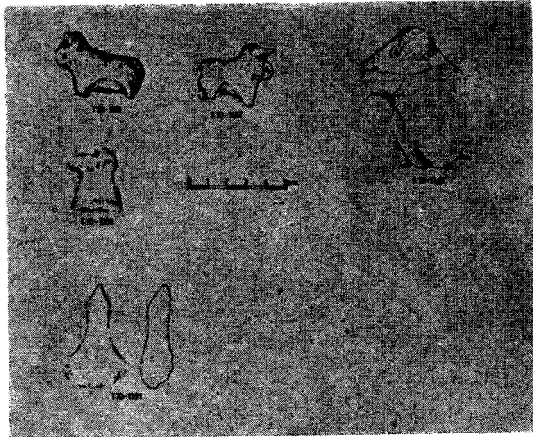
Res. 22 — Silindir şeklinde bir Mitanni mühürü, T. 69-895.



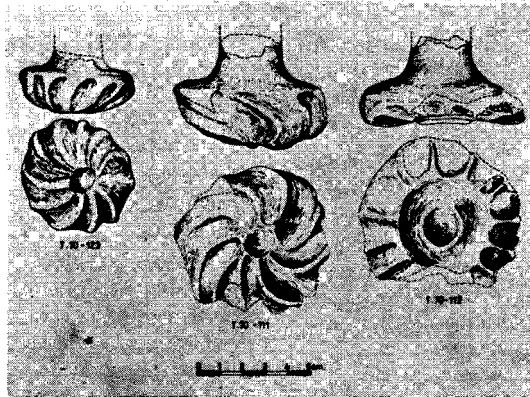
Res. 23 — Mitanni mühürünün baskısı.



Res. 25 — Orta Tunç Çağı ait bir gümüş yüzük (T. 69-448).

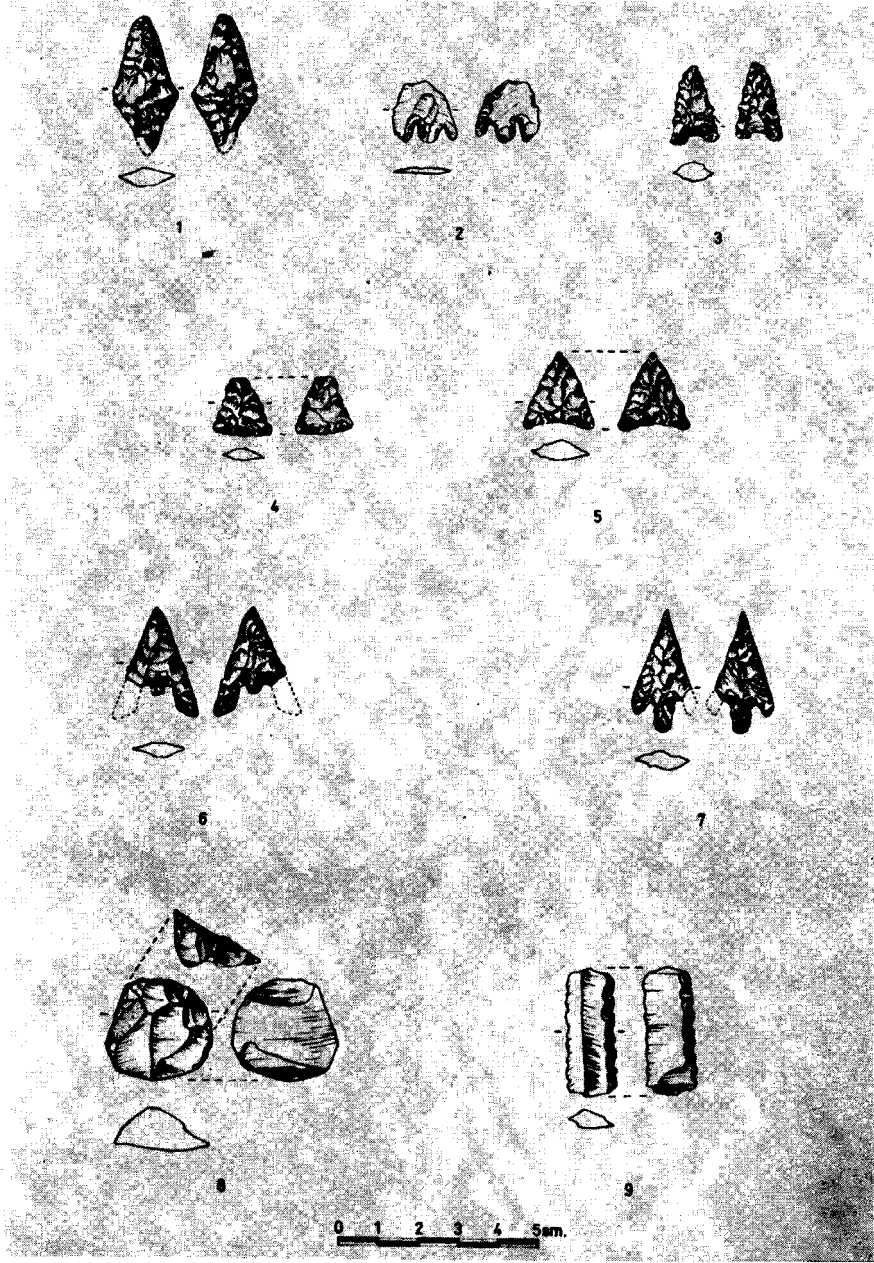
Res. 24 — Son Tunç Çağı ait bir kanatlı balta.  
(T. 69-684).Res. 26 — ETÇ III2'ye ait bir portatif ocak.  
(T. 70-1189).

Res. 27 — ETÇ II ve III'e ait hayvan figürinleri.

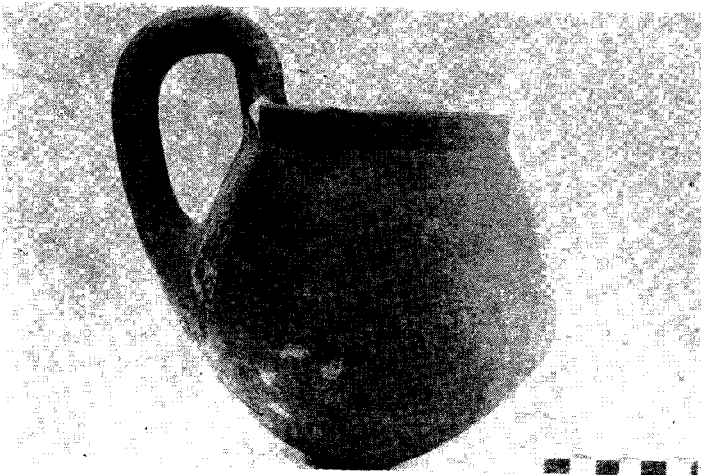


Res. 28 — ETÇ II-III'e ait çeç mühürleri.





Res. 29 — ETÇ II-III'e ait obsidiyen ve çakmak taşı aletler



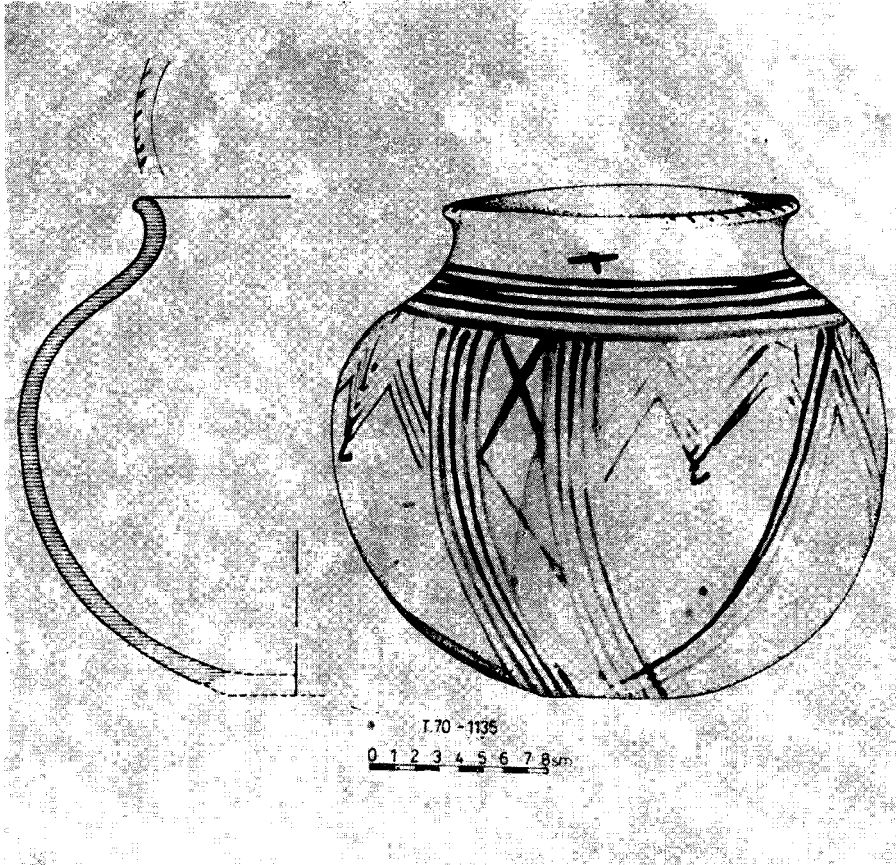
Res. 30 — OTÇ'a ait bir Hitit maşrapası.



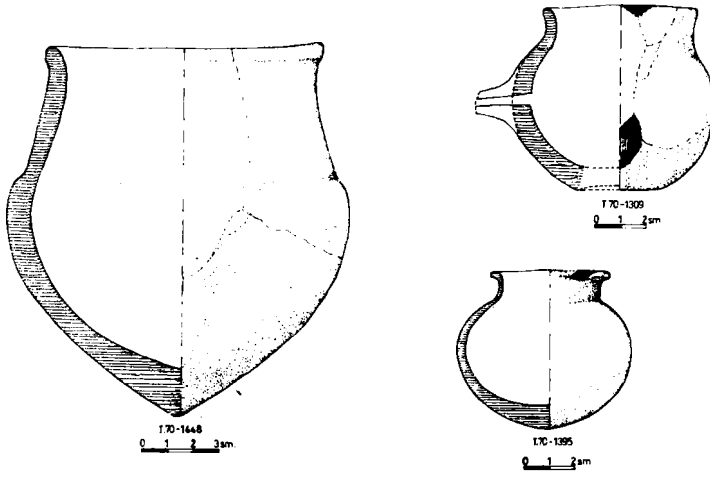
Res. 31 — OTÇ'a ait bir boyalı Hitit kübü.



Res. 33 — Yiv bezekli kap, ETÇ III3, U mekânından.



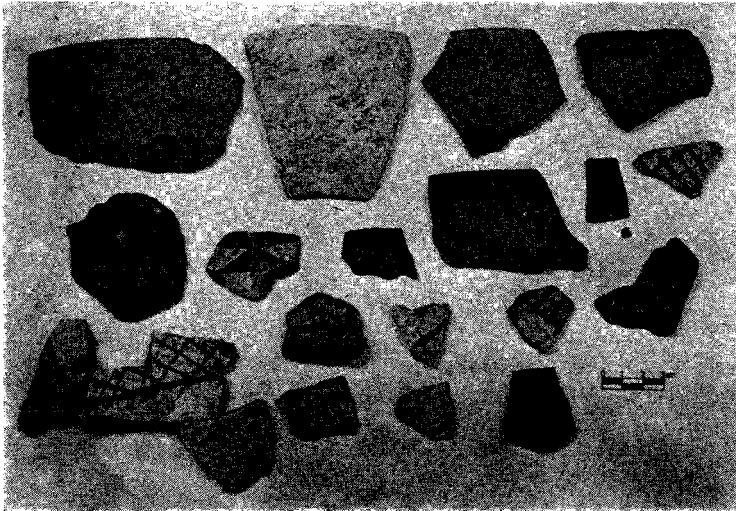
Res. 32 — OTÇ'a ait bir boya bezekli çömlek-küp.



Res. 34 — ETÇ III3-4'e ait kaplar. Sivri dipli bir Khirbet Kerak çömleği, emzikli torna işi ince yapıt kap, Akkad tipi minik çömlek.



Res. 35 — 8-O aşmasından kalkolitik çanak kömlek parçaları.



Res. 36 — 8-O aşmasından kalkolitik çanak çömlek parçaları.