

İSLÂHİYE BÖLGESİ ARAŞTIRMALARI VE GEDİKLİ (KARAHÜYÜK) KAZISI (1965)*

Prof. Dr. U. BAHADIR ALKİM

Millî Eğitim Bakanlığı Eski Eserler ve Müzeler Genel Müdürlüğünün ve İstanbul Üniversitesi Edebiyat Fakültesi Eski Önasya Dilleri ve Kültürleri Kürsüsünün iştirakiyle Türk Tarih Kurumu adına Prof. Dr. U. Bahadır Alkım'ın başkanlığı altında Handan Alkım, (Başkan yardımcısı), Doçent Dr. Muhibbe Darga, Asistan Dr. Refik Duru, Mühendis-topograf Ferit Koper, Uzman Fotoğraf Arkeolog Aziz Albek, Desinatör Âkif Dâi, Ali Dinçol ve Rasim Özgürel'den kurulu bir heyet tarafından İslâhiye bölgesi araştırmalarına 15 Temmuz-18 Eylül 1965 tarihleri arasında devam edildi ve bu dönemde yalnız Gedikli (Karahüyük)'de çalışıldı.

Gaziantep ilinin İslâhiye ilçesinin 23 km. kadar kuş uçuşu kuzeyinde bulunan Gedikli'de yapılmış olan 1965 kazısının sonuçlarını iki ayırında özetlemek mümkündür: doğu yamaçta ve güney-doğu etekte.

I. Doğu yamaçta: Bu yamacın iki kesiminde de bir önceki dönemde (1964) başlanılmış olan sondajlara devam edildi: basamaklı tranşede ve hemen onun bitişiğindeki derinliğine açılan çukurda.

1) Hüyüğün kültürel sürekliliğini tanımlamak amacıyla girilen basamaklı tranşede (=A Sondajı) geçen yıl onbir basamak bulunarak dört kültür katı tesbit edilmiş (Kat I=Demir Çağı, Kat II=M. ö. II. binyılı yerleşmesi, Kat III=altı evreli [IIa, IIb, IIc, IIId, IIIf] Eski Bronz Çağı, Kat IV [?] = Geç Kalkolitik Çağ), 21 metre derinliğe kadar ka-

zılmış ve fakat ana toprağa ulaşılamamıştı. 1965 çalışmalarımızda basamaklı tranşede geçen sene kalınan yerden itibaren 4 metre daha derinleşilerek bu günkü su düzeyine (Hüyük tepesine göre 25 ci metre) kadar inilmiş, su düzeyinden 1 metre daha aşağıda çalışılmış, fakat ana toprağa henüz rastlanmamıştır.

21 ci metre ile 25 ci metre arasında her hangi bir mimarlık kalıntısı görülmemiş, buna karşılık yine portakal kırmızısı renginde yol yol perdahlı, itinalı ve oyuk çizik bezekli keramik parçaları meydana çıkarılmıştır. Bundan da, bölgesel bir kültürün malı olan bu tür keramiğin Eski Bronz Çağının başlarına veya Kalkolitik devrin sonuna kadar geleneksel bir şekilde Gedikli'de örnekler verdiği sonucu çıkmaktadır. Geçen yıl on birinci basamakta (=IIIIf) bulunan mahallî imal iki *Obeid* türü keramik parçası bu fikri doğrulamaktadır.

2) Basamaklı tranşenin kuzey bitişiğinde derinliğine geliştirilen sondaj (=A₁ Sondajı): 1964 döneminde basamaklı tranşeye paralel ve ondan daha geniş ola-

* 1965 dönemi İslâhiye Bölgesi Çalışmalarımızda Kazı Kurulumuzun idari ve ilmi işleri için yardım ve büyük kolaylıklar sağlayan Millî Eğitim Bakanlığı Eski Eserler ve Müzeler Genel Müdürlüğüne, Genel Müdür Yardımcılığına, Şube Müdürlerine, Gaziantep Valiliğine, Millî Eğitim Müdürlüğüne, Ankara, İstanbul, Gaziantep ve Adana Arkeoloji Müzeleri Müdürlüklerine, İslâhiye Kaymakamlığına, Malmüdürlüğüne, İlköğretim Müdürlüğüne, Gedikli (Karahüyük) köyü muhtarlığına ve Gedikli köyü Başöğretmenliğine derin teşekkürlerimizi sunmayı zevkli bir borç saymaktayız.

rak (9×9 m.) açılmaya başlanılan ve IIIa-IIIb evreleri tesbit edilmiş olan bu tranşedeki sondaja devam edildi. 1965 mevsiminde A₁ - Sondajında bir biri üzerinde yukarıdan aşağıya doğru beş evrenin açıklanması mümkün oldu: IIIb₂, IIIc, III d, IIIe ve IIIf.

IIIb₂: IIIb'nin ikinci bir evresidir; bir üstündeki IIIb'ye nazaran mimarlık bakımından pek az farklıdır, ki kuzey-güney doğrultusunda ilerliyen kalın duvar (=sûr kalıntısı) her ikisinde de mevcut olup IIIb₂'de bu duvara batı yönünden birer metre kalınlığında olan ve bir birinden 3 m. uzaklıkta bulunan iki duvar parçası yaslanmakta ve yaklaşık olarak 3×2 m. boyutunda bir oda teşkil etmektedir.

IIIb₂'nin küçük buluntuları arasında, Gedikli Hüyükünün Eski Bronz Çağının hâkim ve geleneksel keramik türü olan kırmızımtrak portakal renkli çanak-çömlek parçalarını, aynı keramik türünün âdetâ "Khirbet-Kerak" nevini andıran çok itinalı örneklerini, siyah hamurlu günlük kaplarını, ince hamurlu paralel yivli bej renkteki fincanlarını, bazalt ezgi taşlarını ve bir kaç sileks biraçığını zikredebiliriz.

IIIc: IIIb₂'den kısmî bir yangın ile ayrılmaktadır. Tranşenin ortası ile batı kesimi arasında 4 m. kalınlığında çakıltası döşeli bir zemin ile tranşenin güney-batı köşesinde iri taşlarla yapılmış bir temel bu evrenin mimarlık kalıntılarını teşkil etmektedir.

Keramik türünde bir değişikliğe rastlanılmamış ve mahkûk çizgi bezekli kırmızımtrak portakal renkli çanak-çömleğin güzel örneklerinin devam etmekte olduğu görülmüştür.

III d: Üzerinde IIIc'nin karışık bir moloz tabakası vardır. Alanın batı kenarında yine kuzey-güney doğrultusunda ilerliyen bir duvar kalıntısı ve güney köşesinde de çakıl döşeli bir zemin meydana çıkarıldı ve bu zeminin üzerinde kerpiç duvar bakıyesi görüldü; bu tesviyeli zeminin, üzerinde yükselecek olan kerpiç duvar için hazırlanmış olduğu anlaşılmaktadır.

Bu evrede iki çeşit keramiğe rastlandı: süreklilik gösteren kırmızımtrak portakal renkli mahkûk çizik bezekli keramik ve mahallî imal bir kaç *Obeid* türü parçası (yeşilimtrak gri zemin üzerine siyahımsı kahve rengi; açık kahve rengi üzerine koyu kahve rengi ve bej üzerine kirli kahve rengi boya band bezekli).

Çakmak taşından bir bıçak, bir taş topuz parçası, bir kemik bız, bazalt bir topuz, pişmiş topraktan bir ağırlık ve basit bir silindir mühür bu evrenin diğer küçük buluntuları arasındadır.

IIIe: III d'den yine bir moloz tabakası ile ayrılmaktadır. Alanda kuzeydoğu-güneybatı doğrultusunda ilerliyen ve irice taşlarla örülmüş olan bir temel duvarı kalıntısı (kalınlığı: 1.00 m.) ve bu temeli hem kuzey-doğu ve hem güney-batı kesiminde dik açı ile kesen daha ince bir taş temel bakıyesi (kalınlığı: 0.75 m.) meydana çıkarıldı. Kuzey köşede yarım ay biçimli bir toprak ocak, güney yönde daha büyük başka bir ocağın bir kısmı ve alanın güneybatı kısmında da çakıltası döşeli kısmî bir döşeme bulundu; bu mimarlık belgeleri bu kesimde büyükçe bir odanın mevcudiyetini açıklamaktadır. Oda içinde üstleri irice taşlarla örtülü olduğu anlaşılan iki iskelet meydana çıkarıldı. İntramural olarak âdetâ kucak kucağa gömülmüş olma hissini veren bu iki iskeletten birincisi (=Sk 1) batı-doğu doğrultusunda sırtüstü yatmaktadır. İkinci iskelet (=Sk 2), Sk 1'e bir dik açı teşkil etmekte güney-kuzey doğrultusunda sağ yanı üzerine yatmış vaziyettedir; gömü yerinde Sk 2'nin belden aşağı kısım kemikleri görülemedi. Sk 1'in sol omuzu yanında, içinde bir fincan olan pişmiş topraktan yapılmış bej renkte bir kâse bulundu. Sk 2'nin başının altında da kırmızı hamurlu ve çok iyi perdahlı bir tabak ve karnı üzerinde ise parçalanmış bir çömlek ve çan ayaklı bir tabağın ayak kısmı meydana çıkarıldı.

IIIe evresine ait bu odanın içinde intramural bir gömüye rastlanılmış olması, Gedikli Hüyükünün doğu eteğinde ise bir nekropolün mevcudiyeti kronolojik bir

farka, başka bir deyimle bir devir değişikliğine işaret teşkil etmektedir. Stratigrafik verilere ve küçük buluntulara göre IIIe'nin Eski Bronz Çağının başlarına ait olması pek muhtemeldir (yaklaşık olarak M. ö. III. binyılının ilk çeyreği).

IIIe: Bu evrenin üzerinde IIIe'nin oldukça kalın bir moloz tabakası vardır. Tranşenin doğu kesiminde ufak duvar kalıntıları (kalınlıkları: 0.75-0.80 m.) ve bir kapı açıklığı (1.75 m.) bulundu. Bu kapının, öteki duvarları harap olmuş olan yine büyükçe bir odaya ait olduğu anlaşılmaktadır; odanın, bastırılmış toprakla yapılmış döşemesi alanın orta ve batı kesimlerinde, ocağı ise kuzey yönünde bulundu.

Kırmızımsıtrak portakal renkli geleneksel keramik türü IIIe evresinde de görülmektedir. Maamafih bir kaç boyalı kap parçasının bulunmuş olduğunu da ayrıca zikrederim. Oda içinde meydana çıkarılan kemik saplı ve ilginç profilli bir bronz hançer (parça hâlinde) önemli buluntular arasındadır.

Zemini, Gedikli Hüyüğünün tepesine nazaran 19 m. derinlikte olan IIIe evresinin de Eski Bronz I'e maledilebileceği kanısındayız. Gelecek dönemde A₁-Sondajını ana toprağa kadar derinleştirebileceğimizi ummaktayız.

II. Güney - Doğu etekte (=C-SONDAJ = NEKROPOL KESİMİ):

1964 döneminde üç çeşit gömü tarzı gösteren bir nekropol kesiminin meydana çıkarıldığı bu sondajdaki çalışmalara devam edildi, alan hem doğu ve hem güney doğrultusunda genişletildi (Sondaj yerinin şimdiki boyutu: 12×33 m.) ve bu yıl üç nevi mezar tipine ait örnekler bulundu: basit toprağa gömü, sist mezarlar ve kremasyon mezarları (res. 1).

1) Basit toprağa gömü: Nekropolün kremasyon kesiminin üst düzeyinde bu türe ait iki iskelet açığa çıkarıldı. Bunların, geçen sene alanın güney yönünde bulunmuş olan aynı nevi mezarlarla çağdaş oldukları anlaşılmaktadır. (M. ö. II. binyılı ortaları).

2) Oda mezarlar = sist mezarlar: Geçen yıl bu tipten üç mezar açılmıştı. (M₁ M₂ M₃). Bu dönemde bu gömü türünden iki örnek daha bulundu (=M₄, M₅).

a- M₄ = *Dromos'lu mezar*: C- Tranşenin güney kesiminde 1964'de açılmış olan basit toprağa gömülerin rastlandığı alanın derinleştirilmesi suretiyle M₁'nin 7.60 m. güneyinde bulundu (res. 2-4). M₄'ün girişi batıdadır, genişliği 0.80-1.00 m. uzunluğu ise 7 m. olan dromos'u batıdoğu doğrultusunda ilerlemekte olup yan duvarları kaba taşlarla örülmüştür; üzeri ise yan yana bitiştirilerek konan ve düzenli olmayan büyük monolitlerle örtülmüş (res. 4) ve kireç taşından olan monolitlerin bitiştirilmeleri sırasında hasıl olan ufak delikler küçük taşlarla kapatılmıştır (res. 2-3). 7 m. uzunluğundaki bu yeraltı dromos'u yine bir yeraltı odacığına açılmaktadır (ortalama boyutu: 3×1.5 m.). Yüksekliği 1.50 m. kadar olan bu odacık içinde derinliğine kazı gelişince su çıkmaya başladı; su düzeyinden itibaren 0.80 m. inilmiş olmasına rağmen odacığın duvarlarının temel başlangıcı bulunamadı. Ancak kuzey duvarının ortasında yatay olarak yerleştirilmiş olan ve duvarın takviyesinde hizmeti dokunduğu anlaşılan bir ağaç bir kalas parçası kısmen çürümüş bir halde meydana çıkarıldı.

M₄'ün, Hüyüğün doğu yamacında olan girişi ile etek bitiminde olan odacığı arasındaki kot farkı 7 metredir; başka bir deyimle odacığa dik bir meyille inilmektedir. Âdetâ megalitik bir inşa hissini veren bu taş yapının bir mezar olmasını muhtemel görmekteyiz. Odacığın içinde kaba keramik parçalarından ve kırmızımsıtrak portakal renkli Gedikli'nin Eski Bronz çağının geleneksel keramik örneklerine ait bir kaç parçadan başka hiç bir buluntuya tesadüf edilemedi; bu husus ise M₄'ün çok eski devirlerde yağma edilmiş olması ihtimalini göstermektedir. M₄'ün, M₁, M₂, M₃ ile çağdaş olduğu anlaşılmaktadır.

Megalitik karakteriyle M₄'ün daha sonraki devre ait (yaklaşık olarak M. ö. II. binyılı son çeyreği) Ankara yakınların-

daki Gâvurkale'deki dromos'lu Hitit mezarının inşa tarzını andırması dikkat çekicidir. Gelecek dönemde ihtiyatî tedbirler alındıktan sonra su düzeyinin altında motorpomp kullanarak çalışıp M₄'ün ayrıntılı açıklamasını tamamlayacağımızı düşünmekteyiz.

b- M₅: C - Traşesinin doğu sınırında M₁'in doğu yönünün 2 m. kadar kuzey-doğusunda dikdörtgen plânlı başka bir sist mezar açıldı (M₅). Boyutu 2.10 × 1.60 m. dir; yan duvarları ufak kaba taşlarla örülü olup üstü yine megalitik karakterde üç kalker monoliti ile örtülmüştür (res. 5). Bu mezarın içinde ekserisi kırmızımsak portakal renkli zarif 15 tam kap, 2 taş balta bulundu; keramiğin bir kısmı da bej hamurlu fincan ve şişe profilli toprak kaplardır (res. 6-8). M₅'in batı kesiminde 5 kafatasının ve fazla miktarda gövde kemikleri parçalarının bulunmuş olması bu sist mezarın belirli bir gömü türünü göstermeyip üst üste yağma şeklindeki bir defni temsil etmekte olduğu fikrini telkin etmektedir.

c- Kutsal hayvan mezarı: M₁ ile M₅ arasındaki alanda ve C-Traşesinin doğu sınırında bir hayvan mezarı açıldı (=KHM 2). Geçen sene de aynı kesimde yine bir hayvan mezarı (=KHM 1) bulunmuştu. Basit toprağa gömü tarzında olan KHM 2'de kutsal hayvanın başı batıya dönük olup gömülme sırasında hayvanın bedeni kıvrılmıştır. Gömü hediyesi olarak 4 bej fincan hayvan iskeletinin yanına konulmuştur (res. 9). Bu kutsal hayvanın oda mezarları ile ilgili olduğu anlaşıldığı için onların bölümünde tasvirini yapmış bulunmaktayız.

3) Kremasyon mezarları: Geçen yıl bu türden 43 mezar bulunmuştu. Bu dönemde 35 daha meydana çıkarılmış ve böylece kremasyon mezarlarının sayısı 78'i bulmuştur. Gedikli Hüyükünün meyline uygun bir yayılma gösteren bu mezarların buluntu durumlarını ayrıntılı bir surette tesbit etmek amacıyla yedi muhtelif kesit profili alınmış ve bu sâyede mezar çömlerinin ve buluntularının nekropol alanı içindeki genişliğine ve derinliğine dağılımlarını plân üzerine nakletmek mümkün olmuştur.

1964'de bulunan kremasyon mezarlarının hemen hepsi siyah kaba hamurlu

çömlerinin içinde idi. Bu senekilerinin bazılarının ise kırmızımsak portakal renkli itinalı çömler içinde de meydana çıkarılmış olması (res. 10) ve hele —ölü yakma sırasında kasden kırıldıkları anlaşılan— kapların bir çoğunun aynı renkte ve aynı türde mahkûk çizik bezekli olmaları özellikle ilgi çekicidir. Nekropol kesimindeki oda-mezarlar (=M₁, M₂, M₃) den yine geçen sene bu türdeki çanak-çömlerden bol miktarda bulunmuş ve oda-mezarları M. ö. XXIV.-XXIII. yüzyıla tarihlenmişti. Böylece, biraz daha derin seviyedeki kremasyon mezarlarında, oda-mezarlarındaki keramiğin ayninin görülüşü bir kısım kremasyon mezarlarının dahi eski bir tarihe aidetini ve binaenaleyh oda-mezarları ile çağdaş olabileceklerini mümkün kılmaktadır. Bundan da, kremasyon mezarlığının bir kaç nesil boyunca kullanılmış olduğu sonucu çıkmaktadır.

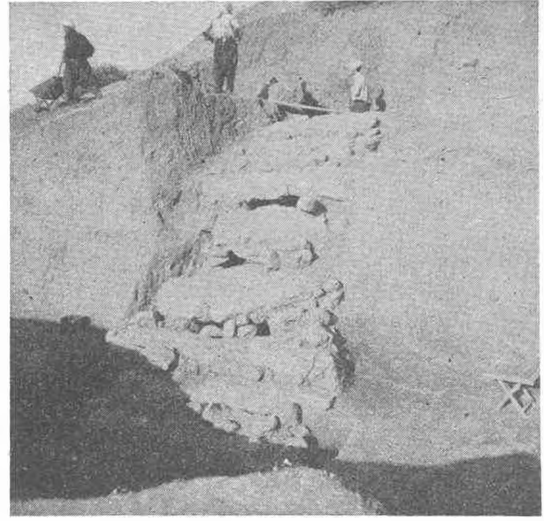
Kremasyon çömleri içinde çok miktarda dışı yivli bej renkli ufak fincanların, birer başlı bronz iğnenin ve kremasyon alanında da sayıları 10'a yaklaşan *depas amphikypellon*'ların meydana çıkarılmış olması (res. 11) hususuna da işaret edelim. *Depas amphikypellon*'ların Troya II'ye nazaran Gedikli'de daha eski bir devirde zuhur etmeleri, bunların batı menşeli olmaları hakkındaki teoriyi âdetâ değiştirecek niteliktedir. Bu konuda daha kesin bir fikre sahip olabilmek için gelecek dönem kazılarımızın sonuçlarını beklememizin gerektiği kanısındayız.

Gedikli'nin kremasyon mezarlığının hiç olmazsa M. ö. XXIV.-XXIII. yüzyıl arasında kullanılmış olması ve geleneksel keramik türünün 700-800 yıl boyunca devam etmesi hem bu mevkiin ölü yakma âdeti bakımından kıdemini isbat etmekte ve hem —buradaki raporumuzun sınırları dışına taşıdığı için açıklama imkânını bulamadığımız— bazı önemli kültürel konuların açıklanabilmesi hususunda ip uçları vermektedir.

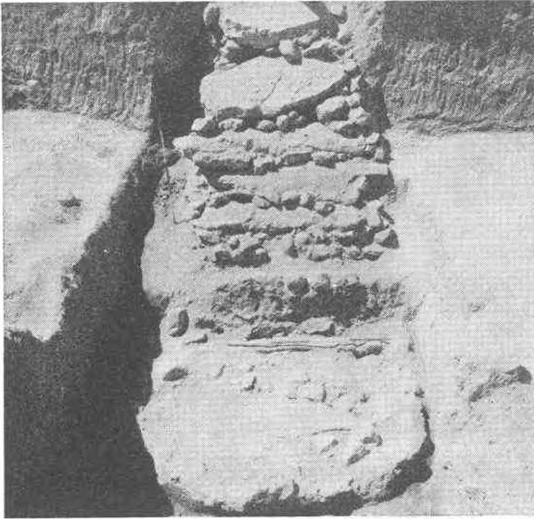
Gerek İslâhiye bölgesinde ve gerek Gedikli'de gelecek dönemlerde geliştireceğimiz araştırma ve kazıların henüz problematik olan müteaddit sorunların aydınlanması için çeşitli belgeler vermekte devam edeceğini zannetmekteyiz.



Res. 1 — Gedikli (Karahüyük) : C-Sondajı alanında kuzey kesiminde 1965 dönemi kazısına başlanırken.



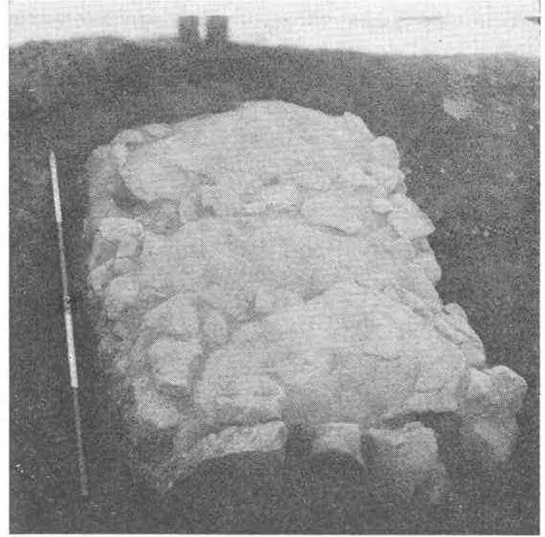
Res. 2 — Gedikli (Karahüyük) : Dromos'lu mezar (—M4) açılırken. Mezarın üstünü kalker taşı monolitleri örtmekte ve aralarında kalan ufak boşluklar ufak taşlarla kapatılmaktadır.



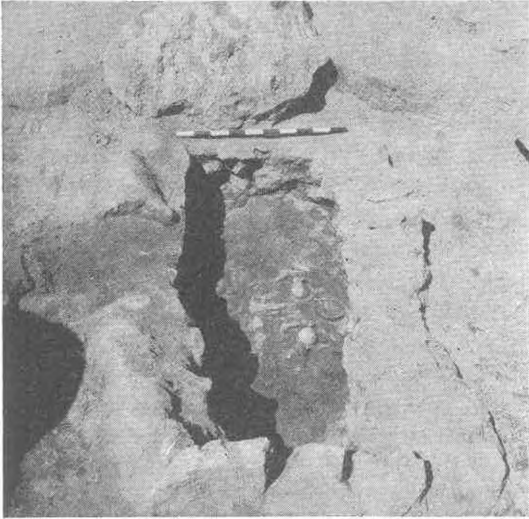
Res. 3 — Gedikli (Karahüyük) : M4'ün doğu kesiminin üstten görünüşü. Ön planda mezar odasının tavanı görülmektedir.



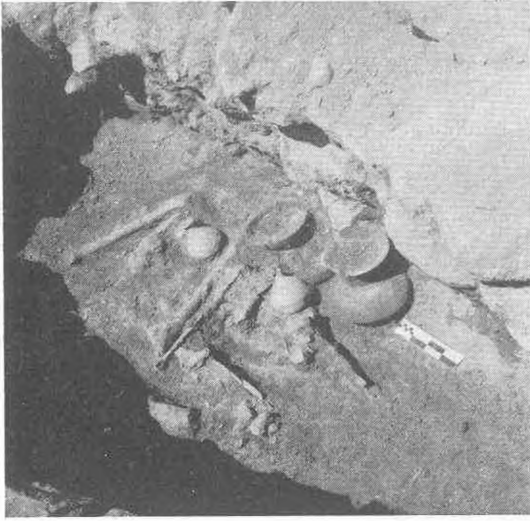
Res. 4 — Gedikli (Karahüyük) : M4'ün dromosunun içinden girişine doğru bir bakış.



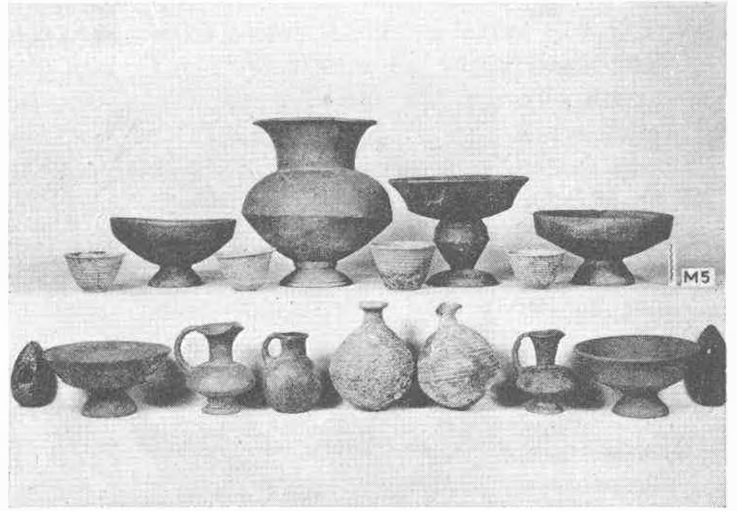
Res. 5 — Gedikli (Karahüyük) : "Cist-mezarının" (—M5'in) üstten görünüşü.



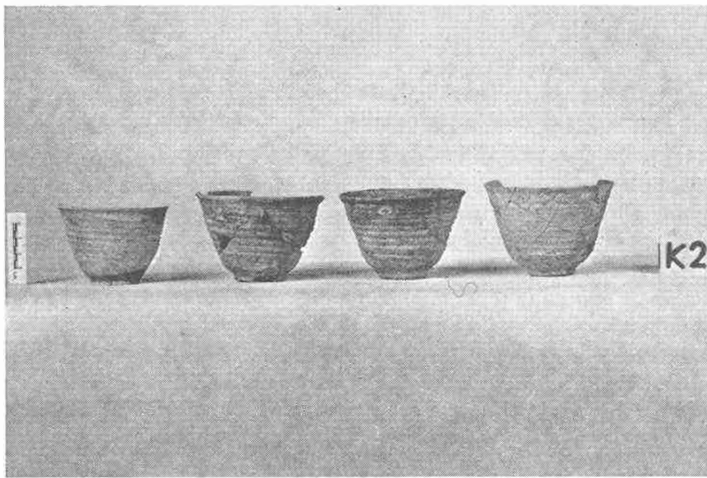
Res. 6 — Gedikli (Karahüyük) : M5 açıldıktan sonra.



Res. 7 — Gedikli (Karahüyük) : M5'in kuzey kesimindeki mezar buluntuları.



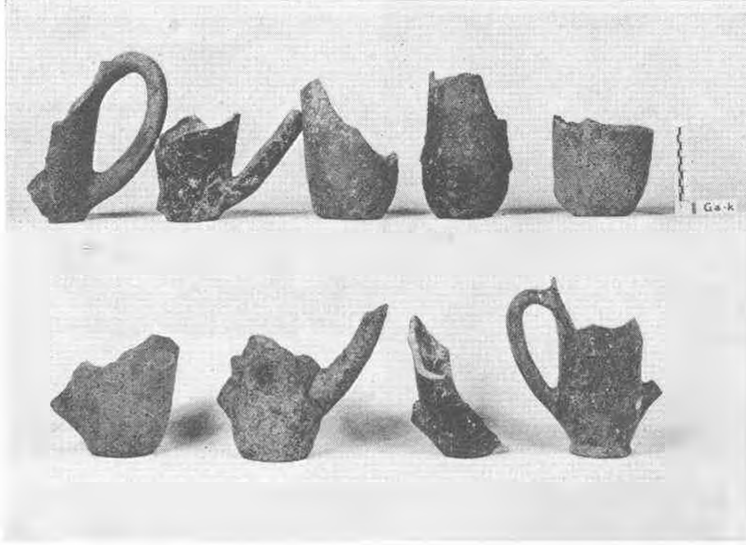
Res. 8 — Gedikli (Karahüyük) : M5 içinden çıkan keramik buluntuları. Alt sıranın en sağında ve en solunda delikli birer taş balta görülmektedir.



Res. 9 — Gedikli (Karahüyük) : Kutsal hayvan mezarından çıkan bej renkli, dışı oluklu pişmiş topraktan yapılmış fincanlar.



Res. 10 — Gedikli (Karahüyük) : Kremasyon mezar çömlerinden bir örnek. Soldan sağa doğru : Kırmızımtrak portakal renğinde kremasyon mezarı çömleği ; mezar çömleğini örten ayaklı tabak; aynı mezar çömleğinin içine ölü hediyesi olarak konan şişe profili kap; aynı çömleğe yine ölü hediyesi olarak konmuş olan pişmiş topraktan yapılmış bej renkli bir fincan.



Res. 11 — Gedikli (Karahüyük) : Kremasyon mezarlığı kesiminde meydana çıkarılan "depas amphikypellon" ların toplu bir resmi.