

## BATI UYGARLIĞININ KÖKENİ

### Erken Demirçağ Doğu - Batı Kültür ve Sanat İlişkilerinde Anadolu «Müzeci Dostlara»

Fahri IŞIK \*

«... Savaşçılarından yirmibini ve krallarından beşiyle Kummuh'ta çarpıştım ve yenilginin en acımasızını tattırdım onlara. Kasırgayı ansızın güçlü bir saldırıyla cesetlerini ezdim geçtim. Dağ koyaklarından ve doruklar üzerinden akıttım kanlarını; bir sel gibi...» Ve Asur kralı I. Tiglatpaleser'in bu çarpıcı anlatımıyla, Hitit ilhanlığının yıkılmasında etkili, döğüşken bir Trak budunu İ.Ö. 12. yüzyıl başlarında, yukarı Dicle boylarında Anadolu tarihine doğar. İzleyen yüzyıllarda bu «Muşki Halkları»nın önderleri «Mita»yla birlikte yine Asur yıllıklarında, bu kez İ.Ö.8. yüzyılın güçlü adı II. Sargon'a karşı ve Halys ile Sangarios ırmakları

(\*) Prof. Dr. Fahri IŞIK, Atatürk Üniversitesi, Fen - Edebiyat Fakültesi, Arkeoloji ve Sanat Tarihi Bölümü, ERZURUM.

#### GİRİŞ :

Bu makale, Doğu'da göreve başladığım 1973'den bu yana geçen süreç içerisinde Üniversitemizin desteği ve Bölüm arkadaşlarının katılımlarıyla yöreye yapılan sayısız araştırma gezilerindeki gözlemlerimizin yanısıra, «bu yoksunlukta bilim yapılamadığı» için Batı'yı yeğleyen uzman meslektaşların yerine belletmek zorunda kaldığım «Eski Anadolu Uygarlıkları» derslerine yoğun hazırlık çalışmalarımın ürünü olarak, Anatolian Studies, Österreichische Jahreshefte ile Belleten dergilerinin 1987 sayılarında almanca basılan kapsamlı üç yayının birarada, eklentili özünü oluşturmaktadır.

Ve Amaç, Kültür ve Tabiat Varlıklarını Koruma Başkanı sayın A. Akat ile Genel Müdür Başyardımcısı Sayın M. Eskiöğ'u'nun içtenlikli dost isteklerine uyarak, Erken Demirçağ Anadolu'sunda Doğu-Batı ilişkilerine değgin savlananın karşıtı yaklaşımlarını bizim dilimizde ve özellikle -ingilizce ağırlıklı- Müzeci meslektaşlarının görüşlerine sunmaktır.

Müze araştırmalarımnda hep yanımda bulduğum bu çabalı, özverili, Dost canlısı arkadaşlarıma bağlılığımın bir simgesi; Gündoğusu'ndan bir «çoban armağanım» olsun diledim ve severek yaptım.

#### KISALTMALAR

«Archaeologischce Bibliographie»den bilinen uluslararası nitelikteki «Kısaltmalar» dışında, bu yayına ilişkin olarak aşağıdakiler kullanılmıştır:

Akurgal, Hethiter : E. Akurgal - M. Hirmer, Die Kunst der Hethiter<sup>2</sup> (1976).

yayı içerisinde etkin bir politik birlik olarak yeniden tarih yapıklarına kazılışına dek, hemen tüm kaynaklar suskundur<sup>1</sup>. Artık «Frig» adıyla bilinir bunlar ve tarihleri gibi, Anadolu'nun görkemli kültürleri arasında özgün yerini almış sanatları da yaklaşık 400 yıl bilinmezliğin gizemli örtüsüne bürünmüştür sanki.

Bu «gizem»in sonuçta, bir nesil öncesi, Arkeolojiyi çığır açıcı bir savın inandırıcılığıyla açmaza sokacağını kim bilebilirdi ki? Bu sava göre : Hitit ilhanlığının İ.Ö.12. yüzyıl başlarında «Deniz budunlarının geçtikleri yerde ot bile bitirmeyen» acımasız saldırısıyla yıkımının ardından, Eski Anadolu'nun bu ilk büyük ve güçlü uygarlığının çekirdeği, Kızılırmak yayı içerisinde kalan topraklar, tümüyle terkedilmiş, 400 yıl boyunca da hiç yerleşilmemişti; bu süreç Anadolu tarihi'nin «karanlık çağı»ydı<sup>2</sup>. Bu yorumla, o güne, 1950'li yıllara dek geçerli olan görüş, «Anadolu yaylası tarihi ve kültürünün Hititlerin çöküşünden sonra, bu çöküşte paydaş Friglerle kesintiye uğramaksızın sürdürüldüğü» görüşü de geçerliliğini yitirecek, Anadolu araştırmacıları arasında artık tek bir yandaş bulamayacaktı. Böylesine etkin ve inandırıcı savla ünlenen tanındık

- 
- Akurgal, KunstAna : E. Akurgal, Die Kunst Anatoliens von Homer bis Alexander (1961).
- Akurgal, KunstTürkei : E. Akurgal, Griechische und römische Kunst in der Türkei (1987).
- Akurgal, PhKunst : E. Akurgal, Phrygische Kunst (1955).
- Bittel, AntPl : K. Bittel, Phrygisches Kultbild aus Boğazköy. AntPl II (1963) 7 vdd.
- Haspels, Phrygia : C. H. E. Haspels, The Highlands of Phrygia. Sites and Monuments (1971).
- Işık, Felsdenkmäler : F. Işık, Zur Entstehung phrygischer Felsdenkmäler. AnatSt 37, 1987, 163 vdd.
- Işık, Kybelebilder : F. Işık, Die Entstehung der frühen Kybelebilder Phrygiens und ihre Einwirkung auf die ionische Plastik. ÖJh 57, 1987 Beibl 41 vdd.
- Işık, Şirinlikale : F. Işık, Şirinlikale. Eine unbekannte urartaäische Burg und Beobachtungen zu den Felsdenkmälern eines schöpferischen Bergvolks Ostanatoliens. Belleten 200, 1987, 497 vdd.
- F. Naumann, Kybele : F. Naumann, Die Ikonographie der Kybele in der phrygischen und der griechischen Kunst. IstMitt Beih 28 (1983).
- Prayon, PhPlastik : F. Prayon Phrygische Plastik. Die früheisenzeitliche Bildkunst Zentral-Anatoliens und ihre Beziehungen zu Griechenland und zum Alten Orient. Tübinger Studien VII (1987).

(1) Akurgal, PhKunst 113; ay., KunstAna 3; Işık, Felsdenkmäler 163; ay., Kybelebilder 43; Prayon, PhPlastik 20 vdd.

(2) Akurgal, PhKunst 111 vdd; ay., KunstAna 5 vdd.

ad Ekrem Akurgal'dı; bununla çığır açan ünlü yapıtı da «Phrygische Kunst»: Frig Sanatı.

Sav öзде, «yüzyıllar boyu süren karanlık çağ'ın Anadolu'da Hitit kültür ve sanat geleneğini de kopardığı» gibi akılcı, bilimsel bir temele oturtulur. Bu kopuşun doğal sonucu olarak Anadolu'nun yeni Bey'lerinin, Friglerin sanatı da kökleri kurumuş bir ekinden sürgün sürebilemezdi. sürememişti de. Ve yine Akurgal'a göre, Anadolu tarihinde ilk kez bir Ulus, Frigler, bu nedenle yüzlerini batıya çevirmişlerdi; kültürel değerleriyle sanat ürünlerindeki yaratıcı, itici gücü Ege'deki «Grek» etkisine borçlulardı<sup>3</sup>; Doğu'nun, Anadolu ve Kuzey-Suriye'nin bunda payı ancak ikincil sayılabılırdı, önemsizdi.

Akurgal'ın soruna ustaca yaklaşımı ve arkeolojideki etkin adından aldığı güçle konu, o günden buyana bir kez olsun değişik bir yaklaşımla ve ayrıntılıca irdelenmiş değildir. Antik kaynaklar ve arkeolojik bulgular, Trak budunlarının Anadolu'da yurtlanmak için güçlü Troia'nın çökmesini ve Boğaz'ın geçit vermesini özlemle beklediklerini belgeler. Troia çöker, 13. yüzyıl sonlarına doğru, yol açılır ve özlenen Anadolu, korkusu Mısır kapılarını saran, Tarih'in yazdığı akınların en acımasızıyla alınır; ancak, onca yurt edinme tutkusuna ve uğruna ödenen ağır bedele karşın bu çekici topraklar «400 yıl» boş bırakılır? Bu tersliğin akılalmazlığı birkez olsun düşünülmemiş, bundan da öte, «bir Ulus nasıl olur da politik gücün ve sanatın doruğunda ansızın ortaya çıkabilir?» sorusu bile belli ki sorulmamıştır.

Çünkü Friglerin Anadolu'da kültür varlıklarıyla varoldukları savlanan dönem, İ.Ö.8. yüzyılın ikinci çeyreği<sup>4</sup>, altın çağın hem de destanlaş-tırılarak yaşandığı Midas'tan ancak bir nesil öncesidir ve Doğu'da Urartularla özdeş düzeyde böylesine parlak bir varoluş, geçmişin birikimi ve deneyimi olmaksızın düşünülebiliriz; köksüz bir «altın çağ» ı tarih yazmamıştır çünkü. 8. yüzyıl Midas çağı Büyük Frigya'sını yaratan bu kök, salt siyasette değil sanat yönünden de Hititleri izleyen bu -sözde- «400 yıllık karanlık çağ» sürecinde, devlet ve kültür üretmede biter Anadolu toprağında niye sürgün sürmesindi ki<sup>5</sup>? Çünkü bu göçebe Trak budunu Anayurtları Balkanlar'dan, sanatlarının Anadolu'daki oluşumu, biçimlenişi ve gelişiminde etken denebilecek özsel tek bir dokuyu birlikte taşımış da değildi<sup>6</sup>. Belli ki tarih bir kez daha «tekerrür» etmiş, tıpkı

(3) Akurgal, PhKunst (tümü); ay., KunstAna 70 vdd.

(4) Akurgal, PhKunst 24 vd. 120 vdd.; ay., KunstAna 115 vdd.

(5) Işık, Felsdenkmaeler 167 Dn. 41, 42.

(6) K. Bittel, Grundzüge der Vor- und Frühgeschichte Kleinasiens<sup>2</sup> (1950) 83; F. Naumann, Kybele 39. Küçük sanat ürünleriyle ilişkin karşıtı görüş için b. Akurgal, PhKunst 26 vdd.

binyıl öncesinin gerçek adları bile bilinmeyen İndogerman Hititleri gibi Frigleri de Anadolu doğurmuştu tarihe : hiçkimselik'ten dünya devletliğine, göçerlik'ten uygarlığa...

Şimdi sorulur; Frig kültür ve sanatı İ.Ö.8. yüzyılda eriştiği doruğu ve izleyen süreçteki yaratıcı gücü Anadolu'nun Batısına mı borçludur Doğusuna mı? Şimdilerde geçerli, «Frig sanatı Batı'dan Grek etkisiyle biçimlenmiştir» görüşünü derinliğine irdelene günü sanıyorum ki gelmiştir; çünkü bu görüş ilkin, anahatlarıyla çizdiğim tarihin akışına tersdir, arkeolojik bulgu ve veriler de bu tersliği belgeler niteliktedir :

Çömlek sanatında «karanlık devir» üzerindeki örtü, etkileşimle ilişkin olarak, Boğazköy kazılarıyla hepten aralanmış İ.Ö. 775'te başlatılan «Erken Frig» biçemi ürünlerinin tarihi<sup>7</sup>, katmanlara dayanılarak bir nesil yukarıya, 9. yüzyıl sonlarına çekilmiştir<sup>8</sup>. Başlangıç «775» alınsa da, bu Frig çömlekçiliğinin son aşaması olan resimli türde etkinin, savlananın tersi yönünde gerçekleşebilmişliği olgusunu çürütebilemezdi; çünkü Akurgal'ın, «Erken Frig kümesi örgelerinin Doğu-Grek'te aranan öncülere örnektir» diye sunduğu tekil Geç Geometrik Samos parçası (Resim : 2)<sup>9</sup> İ.Ö.8. yüzyıl 3. çeyreği, diğer bir deyimle sözde Frig ardıllarından (Resim : 1)<sup>10</sup> yaklaşık iki nesil sonrası tarihiyle, etkiyi veren<sup>11</sup> değil, alan olabilirdi ancak. Özlücesi bu alanda etkileşim Doğu'dan Batı'ya, Frigya'dan İonya'ya doğrudur<sup>12</sup>. Bu engelin son Boğazköy kazıları ışığında tümünden aşılmasıyla, tekrenkli Frig çömleklerinde gözlemlenen Hititli öğeleri gerçeğini, «Hitit geleneğinin Demirçığ Anadolu'sunda doğal kalımının sonraları Batı'dan Frigya'ya yansması»<sup>13</sup> biçiminde yorumlanmanın da artık mümkünü yoktur; tıpkı -şu sıralar yayına hazırladığım-Pazarlı ve Gordion'dan pismiş toprak mimari kaplama levhalar üzerindeki betilere tümünden egemen Doğululuğa, «Geç-Hitit'ten İonya'ya, oradan 150-200 yıl sonra, hem de hiç değişmeksizin, Frig ülkesine yansımıştır» yaklaşımı gibi. Erken Demirçığ Anadolu'sunun Hitit toprakla-

(7) Y. Dn. 4.

(8) R. Opificius, MDOG 95, 1965, 87.

(9) Akurgal. PhKunst 33 Lev. H, 1; H. Walter, Frühe samische Gefaesse. Samos V, (1968) Lev. 23, Nr. 131.

(10) Akurgal. PhKunst 1 vdd. 33 vdd. Res. 1-9, Lev. 1-7. «Erken Frig» evresi çömlekleri hayvan betileri süreç içerisinde keskin hatlı ilkelik'ten yumuşak geçişli doğallığa, diğer bir deyimle gölge-görüntü'de boyut kazanmaya yönelen belirgin bir evrimi yansıtır; bu olgu yönetimimde V. Özkava tarafından hazırlanan «Frig Çömlek Sanatında Doğu - Batı İlişkileri» konulu doktora savuncasında ayrıntılıca irdelenmektedir.

(11) Akurgal. PhKunst 33 vdd.; ay., KunstAna 73 vdd.

(12) Işık, Felsdenkmaeler 168 Dn. 43.

(13) Akurgal, PhKunst 26.

rında egemen kalıçları Friglerdir çünkü, ve sonuçta çömlek sanatında sözde «karanlık devir» boyu Hititlerden Frig'e iz süren belirli bir sürekliliğin, gelenekselciliğin varlığından<sup>14</sup> kuşku duyulabilinemez.

Bu kuşku Arkeoloji'de en etkin biçimde Frig yontuculuğu dalında yoğunlaşmış<sup>15</sup>, Anadolu kökenli Ana Tanrıça'ları Kybele'nin kabartma resimleri özde yine «Batı'dan kopan etki dalgasının ürünü» biçiminde yorumlanarak İ.Ö.6. yüzyılın 2. yarısına yerleştirilmiştir. Akurgal'ın bu yaklaşımının da<sup>16</sup> Arkeoloji evreninde gördüğü onay şaşırtıcı boyutlardadır. Son beş yıl içerisinde «Frig Yontusu» konusunda ardardına yapılan ve kitap olarak yayınlanan kapsamlı iki araştırmanın<sup>17</sup> yanısıra, Eski Anadolu kültür tarihi'nin büyük adı Kurt Bittel bile, ilkin «İ.Ö.7.yüzyıl sonu ya da 6. yüzyıl başlarına» verdiği<sup>18</sup> Boğazköy Kybelesini (Resim : 3)<sup>19</sup>, Akurgal'ın yayını ardından 6. yüzyıl ortalarından önceye çıkaramayacak; tüm örgelerinde gözlemlediği tartışmasız Doğu, yerli Anadolu özelliklerine karşın, tek bir örgeye, giysiye dayanarak etkiyi Batı'da, İonya'da arayacaktır<sup>20</sup>.

Aslında Kybele'nin giysisi bile, Akurgal ve Bittel'in buna «öncü örnek» dedikleri<sup>21</sup> Samos'tan ünlü Cherymyes Koresi'ninkiyle (Resim : 6)<sup>22</sup> tamtamına uyuşmaz; köktenci ayırım, giysi parçalarının sayısında ve düzenlemesindedir. Çünkü İon yapıtında giysi üçlü'dür : Chiton, enine şal ve arkayı saran uzun örtü. Buna karşın Kybele betilerinde bunlardan biri, dönemin İon giysili kadın yontularında en özgün olanı eksiktir; enine şal. Ve bu eksiklik ne «ayrıntıda bir farklılık»<sup>23</sup> ne de Frigli yerel ustanın «İon örneğini yanlış algılamışlığı»yla<sup>24</sup> açıklanabilir. Belli ki, 6. yüzyıl 2. çeyreğinin bu türden İon ürünleri Orta Anadolu'nun Kybele

(14) K. Bittel, Grundzüge der Vor- und Frühgeschichte Kleinasiens<sup>2</sup> (1950) 82; ay., Die Hethiter. Die Kunst Anatoliens vom Ende des 3. bis zum Anfang des 1. Jahrtausends vor Christus (1976) 292; F. Naumann, Kybele 39.

(15) Işık, Kybelebilder 41 - 108.

(16) Akurgal, PhKunst 100; ay., KunstAna 97 vdd.

(17) F. Naumann, Die Ikonographie der Kybele in der phrygischen und griechischen Kunst. IstMitt Beih 28 (1983); F. Prayon, Phrygische Plastik. Tübinger Studien VII (1987)

(18) K. Bittel, MDOG 91, 1958, 69.

(19) Bittel, AntPl 7 vdd. Lev. 1-8; Akurgal, KunstAna 95 vdd. Res. 55-59; F. Naumann. Kybele 71 vdd. Kat. Nr. 23 Lev. 7.1; Işık, Kybelebilder 43 vdd. Res. 1, Prayon, PhPlastik 41 vd. Kat. Nr. 7 Lev. 3 a - c.

(20) Bittel, AntPl 13 vdd.

(21) Akurgal, KunstAna 98 vd.; Bittel, AntPl 12 vdd.

(22) Akurgal, KunstAna 237 vd. Res. 201; G. M. A. Richter, Korai. Archaic Greek Maidens (1968) 46 Nr. 55, Res. 183 - 185; Işık, Kybelebilder 45 vdd. Res. 2.

(23) Akurgal, KunstAna 99.

(24) Bittel, AntPl 10. 12.

ustalarınca görülmemiş, bilinmemiştir. Dorylaion kabartması<sup>25</sup> gibi Frig ülkesinin odağından ve Geç Arkaik'e geçiş evresinden Ion etkili bir yapıtta yerli usta,<sup>26</sup> betimlediği Tanrıça'sını çağdışı Ion Koreleri geleneğinde<sup>27</sup> giydirebilmişse eğer, özde değişik Kybele kabartmalarının da aynı dönemden ve aynı etkinin ürünü oldukları savlanabilinemez.

Frig Kybele ustalarının bildiği giysi, bir başka küme Ion yontularına özgü olamdır. Efes Artemis Tapınağı'nın temelleri altında bulunanlardan oluşan bu Erken Arkaik kümenin odağındaki bir bronz yontucuk (Resim : 4)<sup>28</sup>, örneğin Ankara Kybelesi<sup>29</sup> gibi yalın, ikili bir giysi, Chiton ve üzerine arkayı saran uzun bir örtü giymekte; Chiton her ikisinde de üstte dalgalı, altta dikine pilelerle ayrışırken, örtü ucu önde Cheramyas Koresi'ne (Resim : 6) örnek bir uygulamayla kemer altına sokulmaktadır. Sonuçta, Frig ve Ion yontu okullarının giysi birliği, Efes bronzunda ayrıntıya varan eşçesine benzerliklerle somutlaşmıştır. Sorun şimdi, Anadolu'nun içlerinde ve batısında kök salan bu iki görkemli kültürün ne zaman, nasıl ve ne yönde bir ilişki içine girdikleridir ve yanıtı kuşkusuz Efes yontucununun Arkeoloji'de tartışmalı tarihinde<sup>30</sup> düğümlüdür; bu düğümü biçim ve biçem gelişimi ışığında çözmeye çalışalım : İ.Ö. 7. yüzyılın son çeyreği içinde Ion sanatının ürünü bir dizi yontucuk, enine şalsız, yalın, ikili giysiyle Frig Kybeleleri'nin benzeri Efes bronzuyla birarada, kendi içine kapalı bir küme oluşturmaktadır<sup>31</sup>. Bu örneklerin tümünde giysi düzenlemesinde bir yalınlık, Berlin'deki fildişi yapıt<sup>32</sup> gibilerinde ise bunun da ötesinde Efes bronzunu ansitan bir kıvrım işlenişi göze çarpar. Erken 6. yüzyılda Efes okulu giysiyi üstte karmaşık, kolpos benzeri bir uyarlamayla zenginleştirme sürecine girmiştir (Resim : 5)<sup>33</sup>. Yüzyılın 2. çeyreği başlarında, tanınmış Naxos'lu Kore'yle büyük yontuda

(25) Akurgal, KunstAna 240 Res. 210; F. Nəumann, Kybele 106 vdd. Kat. Nr. 31, Lev. 12, 1.

(26) Işık, Kybelebilder 85.

(27) Karş. örneğin Klazomenai Koresi, Akurgal, KunstAna 239 vd. Res. 206.

(28) Akurgal, KunstAna 210 vd. Res. 176, 177; Richter, agy. 53, Nr. 78, Res. 253 - 256; Akurgal, KunstTürkei Lev. 70 b; Işık, Kybelebilder 48 vdd. Res. 3, 4.

(29) R. Temizer, Anatolia 4, 1959, 183 vdd. Lev. 35 - 38; Akurgal, KunstAna 97 vd. Res. 60, 61, Çiz. 22; Bittel, AntPl 14, Lev. 10; E. Paribeni, VIII. Türk Tarih Kongresi I (1979) Lev. 165, 2; F. Naumann, Kybele 62 vdd. Kat. Nr. 18, Lev. 5, 2; Işık, Kybelebilder 47 vdd. Res. 21; Prayon, PhPlastik 71 vdd. Kat. Nr. 26, Lev. 9 a.

(30) Işık, Kybelebilder 60 vdd.

(31) A. Bammer, ÖJh 56, 1985 39 vdd. Res. 1 vdd.; Akurgal, KunstTürkei Lev. 9, 75 -I. Ö. 570 - 560»; Işık, Kybelebilder 51 vdd. Res. 5 - 8.

(32) Akurgal, KunstTürkei Lev. 71 -I. Ö. 570 dolayı», Işık, Kybelebilder 51, Res. 5, 6.

(33) Karş. Akurgal, KunstAna 198 vd. Res. 160, 161; 203 vd. Res. 165, 166; Ay., KunstTürkei Lev. 70 a; Lev. 6; Işık, Kybelebilder 55 vd. Res. 12.

ilk kez üçüncü giysi, -Olgun Dedalik yontucukların Geç Hitit geleneğinde ikinci uzun giyside denediği- enine şal, ortaya çıkacak<sup>34</sup>; hemen ardından bu üçlü giysi Cherymyes Koresi'nde (Resim : 6) -Frig Kybeleleri (Resim : 3) ve Efes bronzunda (Resim : 4) tanıdığımız- örtü ucunun kemer altına sokulması örgesiyle birleştirilecektir<sup>35</sup>. Yalın'dan zenginliğe, ikiliden üçlü giysiye yönelen bu gelişim süreci içerisinde Frig Kybeleleri ile özdeş Efes bronzunun yeri belli ki başlangıç evresidir; İ.Ö. 7. yüzyılın sonları<sup>36</sup>.

İon yontularının Erken Arkaik evre'de geçirdiği bir başka somut evrim, giysiyle varılan sonucu destekler niteliktedir : İon yapıtlarının bu evrede erkeni, ayrıca yüz'de de yansılanan Doğu etkisinin gücüyle ölçü'ür çünkü; yontu işlikleri ancak 6. yüzyılın başlangıcıyla ionlaşma sürecine girebilecek<sup>37</sup>, bu öze yönelik, erkeni geçten kalın bir çizgiyle ayıracaktır. «İğ Eğiren» diye bildiğimiz İ.Ö. 620. yıllarından ünlü Efes yontucuğunun<sup>38</sup> erken 6. yüzyıl ionlaşmış Efes örnekleri (Resim : 5) yanında<sup>39</sup> «tüm benliğiyle Doğulu'lugu»<sup>40</sup> bundadır. «İğ Eğiren»e benzer iri gözleri, üstü hafifce yuvarlak ve geniş kanatlarıyla Sami ırkınınkileri çağrıştıran burnu ile Efes bronzur'da da egemendir Doğulu'luk ve bu özelliğiyle de İ.Ö. 600' den geç bir tarihte yapılmış olmasının mümkünü yoktur. Bayındır Frig tümülüslerinde günyüzüne çıkarılan alımlı yontucukların kökeni ve tarihine sağlıklı yaklaşımın da şaşmaz ölçütüdür bu : Oluşumda Doğululuk ya da İonlaşmışlık.

Akurgal ve Bittel'in Frig Kybelelerini geçe, İ.Ö.6. yüzyılın 2. yarısına, vermelerinde asal etken niteliğinde bir örnek, Efes bronzu, biçimi ve biçemiyle sanıldığından en az bir nesil öncenin, İ.Ö. 7. yüzyıl sonlarının, ürünüyse eğer, bu sonuç, Frig Kybeleleri'nin erken bir dönemden, 7. yüzyıl içlerinden olabilemeyecekleri yönünde hep öne sürülen tek engelin de aşıldığı anlamınadır ve yol artık Doğu'ya açıktır.

(34) Akurgal, KunstAna 220. Naxos'lu Kore : Akurgal, KunstAna 215. Res. 181 - 183; G. M. A. Richter, Korai. Archaic Greek Maidens (1968) 47, Nr. 59, Res. 198 - 200. Bu örgenin öncülleri ve araçları için b. a. Dn. 81.

(35) Bu gelenekteki diğer İon yontuları için b. Işık, Kybelebilder 47, Dn. 9; 58 vd. Dn. 34.

(36) Yontucuğun, W. Darsow'un önerdiği ve Akurgal, Bittel, Richter, C. Rolley ile F. Naumann'ın onayladıkları (Cherymyes Koresi ile çağdaş, İ. Ö. 5e0'lı yıllar) tarihi için b. Işık, Kybelebilder 60 Dn. 39.

(37) Akurgal, KunstAna 196 vdd.; Işık, Kybelebilder 62 vd.

(38) Akurgal, KunstAna 195 vd. Res. 155 - 157; ay., KunstTürkei Lev. 69 a; Işık, Kybelebilder 55. 62 vd. Res. 9.

(39) Akurgal, KunstAna 198 vdd. Res. 158 - 173; ay., KunstTürkei Lev. 69 b. 70 a; Işık, Kybelebilder 63 vd. Res. 11, 12.

(40) A. Greifenhagen, JbBerlMus 7, 1965, 132 vdd.; Akurgal, KunstAna 196,

Bu bağlamda Doğululuğun Kybele kabartmalarını biçimlendiren tıpsel ve örgesel boyutlarını bilmek, kaynağına inmek gerek. Çünkü etki-leşimin akış yönü ancak bu verilerle çizilebilecek; katıksız bir Doğulu-ruk, Friglerin Ionya'ya aracılığıyla eşanlama gelecektir; Batı uygarlığı-ının yaratıcılığında paydaşlık anlamına. Çözümü ilkin kaynağında, tanrısal resmin oluşumunda Doğu'nun paydaşlığında aramaya çalışalım:

Bittel'e göre polos, Doğu asıllıdır<sup>41</sup>. Boğazköy Kybelesi'nin (Resim: 3; ayrıca karş. Resim: 14) bu tanrısal başlığını bezeyen inci dizisi, yaprak çelengi ve saç biçimi Kargamış Kubabası (Resim: 15)<sup>42</sup> gibi adıyla öz-deş Geç-Hitit öncüllerinden aktarılırken, en ince ayrıntısına dek yüz, Şa-mal Tanrı yontusuyla (Resim: 10)<sup>43</sup> eştir sanki. Bu tür Doğulu öncüler geleneğinde ayakkabılıdır da Kybele ve kolların duruşunu da onların geleneğine borçludur<sup>44</sup>. Örneğin Gordion Kybelesi'nde<sup>45</sup> gözlemlenen, her iki kolun üst gövdeye bükülüğü, Ion sanatına yabancısıdır<sup>46</sup>; bu duruş kuşkusuz Kargamış Kubabası<sup>47</sup> türünden Doğulu yapıtlar aracılığıyla taşınmıştır Frigya'ya. Biçimde Geç-Hitit'e bağımlılığın somut bir başka göstergesi, Tanrıça'nın simgelerini tutuşunda okunur<sup>48</sup>: Kuş, Doğu ge-leneğinde<sup>49</sup> parmaklarla sımsıkı kavranmaktadır, Ion Koreleri'nin avuç içiyle alttan ya da göğüse bastırarak verdiği destek<sup>50</sup> yabancısıdır Frig'li ustalara. Ayrıca çömlek, simge olarak Ion yontularında görülmezken<sup>51</sup>, Frig ülkesinde -kuş ve nar gibi- Geç Hitit öncüllerinden esinlenerek Ana Tanrıça'larının kişiliğiyle bütünleştirilmiştir<sup>52</sup>. Etkileşimin simgelerde bile Frigya'dan Ionya'ya akışı, varoluştaki Kybele ile özdeş bir Efes Ar-temis'i ya da rahibesi'nin<sup>53</sup> elinde taşıdığı Frig kabında ve başında duran

(41) Bittel, AntPl 11.

(42) Akurgal, Hethiter Lev. 115; F. Naumann, Kybele 30 Kat. Nr. 6, Lev. 2, 3; Işık, Kybelebilder 64, Res. 15; Prayon, PhPlastik 44, Res. 5 b.

(43) Akurgal, Hethiter Lev. 126, 127; Işık, Kybelebilder 64 vd. Res. 14. Somut ben-zerlikler için b. Bittel, AntPl 11, Dn. 24.

(44) Bittel, AntPl 9; Işık, Kybelebilder 74 vd.

(45) R. Temizer, Anatolia 4, 1959, 183 vdd. Lev. 39; Akurgal, KunstAna 97 vd. Res. 62, Bittel, AntPl 15, Lev. 11a. b; E. Paribeni, VIII. Türk Tarih Kongresi I (1979) Lev. 166, 3a; F. Naumann, Kybele 64 vd. Kat Nr. 19, Lev. 5, 3; Işık, Kybeleb-ilder 75, Res. 16; Prayon, PhPlastik 52 vd. Kat Nr. 15, Lev. 5c.

(46) Karş. örneğin Akurgal, KunstAna 235 vdd. Res. 201-206.

(47) Bittel, AntPl Lev. 12; F. Naumann, Kybele 32 vd. Kat. Nr. 9, Lev. 3,3; Işık, Kybelebilder 75, Res. 17; Prayon, PhPlastik 43, Res. 5a.

(48) Işık, Kybelebilder 75.

(49) Örnekler için b. Işık, Kybelebilder 75, Dn. 77, Res. 18.

(50) Karş. y. Dn. 48; Işık, Kybelebilder 75, Dn. 75.

(51) F. Naumann, Kybele 70.

(52) Anılan simgelerin Doğu'lu kökeni ve örnekler için b. Işık, Kybelebilder 76 vd.

(53) Akurgal, KunstAna 206, Res. 169-173.



uzun bir tapınım gerecinin tepesine kondurulmuş «atmaca»da, Ana Tanrıça'nın «sevgili kuşu»nda, bulur kanıtını.

Tanrısal resimlerini böylesine ayrıntıda hep Doğulu örgelerle yaratacak Frigli, giysiyi, salt giysiyi Batı'dan, İonya'dan alacak?... «Maraş'tan erken 7. yüzyıl Hitit-Arami gömüt taşlarını bilen, Hitit ve Frig kabartmaları arasındaki giysi benzerliğini de yadsıyamayacaktır» der Akurgal<sup>54</sup> ve kendi özsvayıyla ters düşen bu yerinde saptamasıyla, «Frigler Tanrıça'larının giysisini de doğrudan Maraş örneği<sup>55</sup> Geç-Hitit yapıtlarından, diğer örgelerin asal kaynağından, almış olabilemezler mi?» sorusunu da gündemde tutar. Gerçekten de Kybele betimlerini İon benzerlerinden ayıran ve Ankara Kybelesi'nde vurgulanan bir özellik, uzun örtünün önde yay-biçimli katlı kıvrımlarla düzenlenişi özelliği, belirgin bir örneğini Malatya kral yontusunda<sup>56</sup> bulan ve Hititlerde sevilen bir uygulamanın<sup>57</sup> Friglerce özgür yorumu biçiminde değerlendirilebilir. Ayrıca, İonlarda örtü ucu önde -geç Boğazköy Kybelesi yöntemiyle (Resim : 3)- salt kemer altına geçirilirken (Resim : 6)<sup>58</sup>, Frigya'da bu, Ankara, Gordion ve Etlik (Resim : 7) Kybeleleri'nde kemer üstünden de bele sokulabilmekte, ilki Maraş'tan bir başka Geç-Hitit gömüttaşındaki kadına<sup>59</sup> salt bu yönüyle değil, uc'un yay-biçimli sarkıtılışıyla da benzemektedir. Kemer, yine aynı budun ürünleri geleneğinde geniştir, beli sıkılmaz<sup>60</sup>.

Giysiyeye değgin genelden ayrıntıya gözlemlenen bu özde birlik, Frig giysisinin İon aracılığına gereksinilmeksizin doğrudan Doğu komşuları ve çağdaşları Geç-Hitit'lerle olan yoğun kültürel alışverişin ürünü olduğu savını da doğrular. Anılan Maraş kabartmalarından İvriz'e, Hititli betimlerin giysilerinde takılı fibula'lar yanında, bu takının ünlü Frig dokuması kumaşla birarada Hitit ülkesine girdiği gerçeği<sup>60a</sup>, Anadolu'nun bu iki çağdaş budunu arasında varolan sıkı sanatsal, kültürel ve ekonomik ortaklığın da somut bir tanıtıdır.

Bu olguyu, Midas-Kent'te bulunmuş, nicedir bilinen iki Frig yontusunun giysi biçiminde geçirdikleri evrimle de perçinlemek isterim : İl-

(54) Akurgal, KunstAna 97; ay., Orient und Okzident. Die Geburt der griechischen Kunst (1968) 128.

(55) E. Akurgal, Spaethethitische Bildkunst (1949) Lev. 41 b; ay., KunstAna 220. 305 Çiz. 17; Işık, Kybelebilder 67, Res. 18. Diğer Geç-Hitit örnekleri için b. Işık, Kybelebilder 67, Dn. 59.

(56) Akurgal, Hethiter Lev 107; Işık, Kybelebilder 71, Res. 22a.

(57) Işık, Kybelebilder 71, Dn. 61, 62.

(58) Karş. y. Dn. 35.

(59) Akurgal, Hethiter Lev. 139.

(60) Yaygın Geç-Hitit örneklerinden birkaçı için b. Işık, Kybelebilder 72, Dn. 66.

(60a) Işık, Kybelebilder 73 vd. Dn. 70. İvriz : Akurgal, Hethiter Lev. 140.

kinde (Resim : 8)<sup>61</sup>, korunan alt gövdede Kybeleler türünde (Resim : 3, 7) pile-kıvrımlarla ayrışan Chiton, etek ucunda lonya'ya tümünden yabancı, zincir-örgeli bir kenar suyuyla sonlanır; kökende Doğululuğun simgesidir bu<sup>62</sup>. Diğerinin (Resim : 9)<sup>63</sup> giysisi tamtamına Ion Koreleri geleneğindedir ve Batı etkisinin Frig topraklarının derinliklerine ancak İ.Ö. 6. yüzyıl başlarında girebilmişliğinin de Akurgal ve Bittel tarafından onaylanan bir «somut belgesi» niteliğinde önemlidir<sup>64</sup>. Önemi, giysiye yansıyan bu köktenci değişimle, ilki gibi katıksız Doğu etkisi taşıyan Frig Kybeleleri'nin ikinciden önce, İ.Ö.7. yüzyıl içine dağılarak, yaratılmış olduklarının açıkça anlaşılabilirliğinden de kaynaklanır.

Bu bağlamda, Gordion'dan bir genç başına (Resim : 11)<sup>65</sup> özlüce değinmeden geçemeyeceğim : Yüz biçiminin yerli-Anadolulu kökeni, Şamal Tanrısı (Resim : 10) ile yapılacak bir karşılaştırmada yoruma gerek duyulmayacak denli açıktır; ve özdeşlik, Geç-Hitit'le kurduğu doğrudan ilişki<sup>66</sup>, diğer bir deyimle, yontu başının erken 7. yüzyıl biçimiyle değerlendirilebilir. Çünkü Doğulu yüz hatları, tıpsel benzeri Boğazköy Kybelesi kitarcısı'nda (Resim : 12)<sup>67</sup> değişime uğrayacak; sertlik yumuşaklığa, yüzeysellik ayrışmaya, kuruluk canlılığa dönüşecektir. Belli ki, bu değişim Frig yontuculuğunun -Doğu mirası onca gelenekselciliğe karşın- 7. yüzyıl boyu kendi içinde geçirdiği bir evrimin sonucudur. Biri Gordion diğeri Hattuşa'dan bu iki Frig başını birbirine kenetleyen ortak özellikler, başın takke türü bir başlıkla örtülmesi ve -erkeni'nin favoriyle zenginleştirilmiş- saç kesimi, Karatepe ortostatları üzerindeki betitlerin, örneğin bir avcı'nın da<sup>68</sup> özelliğidir; ve resim tiplemesindeki bu şasırtıcı benzerlik, Geç-Hitit başlarının Gordion başıyla favori kesimine dek inebilen eşçeliğiyle, kök'ün Anadolu'nun Güney-Doğusu'ndan sürdüğünün belgesidir.

(61) Haspels, Phrygia 96 vd. Res. 54; Işık, Kybelebilder 72 vdd. Res. 20; Prayon, PhPlastik 37 vd. Kat. Nr. 2 Lev. 1 d-f.

(62) Karş. W. Orthmann, Untersuchungen zur spaethethitischen Kunst (1971) Levhalar; Işık, Kybelebilder 72 vd. Dn. 68.

(63) Haspels, Phrygia 105 vd. Res. 53; Işık, Kybelebilder 85 vd. Res. 26; Prayon, PhPlastik 35 vd. Kat. Nr. 1 Lev. 1 a-c.

(64) Akurgal, KunstAna 86; Bittel, AntPl 7. Frig yapıtının benzer duruş ve giysi düzenlemesini -azbiraz geç de olsa- Samos'tan bir Ion bronz yontucuğu, E. Buschor, Altsamische Standbilder V. (1961) Res. 353, ile örnekleyebiliriz.

(65) R. S. Young, AJA 72, 1968, 231 vdd. Lev. 72, 10; Işık, Kybelebilder 91 vd. Res. 28; Prayon, PhPlastik 40 vd. Kat. Nr. 6 Lev. 2 c-e.

(66) Diğer Geç-Hitit benzerleri için b. Işık, Kybelebilder 91, Dn. 133.

(67) Bittel, AntPl Lev. 8; Akurgal, KunstAna Res. 56; Işık Kybelebilder 91 vd. Res. 29.,

(68) Akurgal, Hethiter Lev. 146, 1; Işık, Kybelebilder 92, Res. 30.

Anılan Karatepe ortostatları'ndan bir başka taşta betimlenen hizmetçilerin<sup>69</sup> elindeki yüksek kulplu iki «Frig çömleği»<sup>70</sup>, bu iki komşu budun arasındaki ilişkilerin İ.Ö. 8. yüzyıl sonları gibi erken bir evrede karşılıklılığını göstermek, yukarıda fibula ve dokuma'lar konusunda savlananları vurgulamak için ordadır sanki. Ayrıca Gordiön ve Boğazköy'den Frig başları (Resim : 11, 12) ile Geç-Hitit öncülerinde (Resim : 10) göze çarpan özgün bir ayrıntı, burun kanatlarından ağız kenarlarına inen deri katlaması, 7. yüzyılın son diliminden Boğazköy Kybelesi (Resim : 3) ile süreçte onu izleyen Doğu biçimli İon yontucuklarının da belirleyici özelliklerindedir ve tiplerinde Geç-Hitit'ten Frig'e oradan İonya'ya uzanan etki zincirinin bütünüyle halkalarından birini oluşturmaktadır<sup>71</sup>.

Frig Kybele kabartmalarında Tanrıça resminin her örgesinde açık-seçik ortaya konan yerli Anadolu gerçeği, kümenin en erkenlerinden Ankara/Etlük örneğinde (Resim : 7)<sup>72</sup>, o'nu Bittel'in gözüyle sanki «Geç-Hitit sanatının bir ürünü»<sup>73</sup> sayabilecek denli somutlaşmıştır. Frig Ana Tanrıçası'nın mihrabı, tapınağı, içindeki geleneksel resmi, burada Hitit dinsel düşüncesinin Eflatun Pınar<sup>74</sup> gibi yapıtlara yansıyan tanınmış kutsal örgesiyle, başı üzerinde elleriyle güneş-kursu taşıyan Aslan-Adam'la, çerçevelenmiştir. Ve bu olgu, Friglerin Güney-Doğu komşularıyla salt sanatta değil, dinsel inanışta da bütünleşmişliğinin bir tanıtıdır; Hitit Kubabası'nın çağlar boyu Eski Anadolu insanının yüreğinde biçimlenmiş resmiyle, simgesiyle, tapınımıyla ve de adıyla bu üretken kültür harmanının son kalıtları Friglere «Kybele» olarak uyarlanışının ve Frig dininde artık «Tek» oluşla saygının doruğuna erişmişliğinin göstergesi.

Bu iki çağdaş ve komşu Anadolu halkının, Geç-Hitit ve Friglerin, resim tiplenmesinde ve içerikte böylesine içiçe kaynaşmışlığı, Frig Kybelesi'nin gerçek kökeninin nerede aranması gerektiğine de kesin yanıt vermiştir : Anadolu'nun Mezopotamya'ya açılan Doğu Kapısı'nda; Batı kültürünü ve sanatını yaratan binlerce yıllık görkemli mirasın harmanlandığı, her yeni sentezle yeni bir Kültür'e ad olduğu Geç-Hitit topraklarında; -kendi içimizden bilim adamlarımızın bile «Grek» ya da «Yunan» deymiyle özdeşleştirdiklerine üzüntüyle tanık olduğum- İonya'da değil.

(69) Akurgal, Hethiter 104, Lev. 142; ay., Orient und Okzident. Die Geburt der griechischen Kunst (1966) 118, 140, Res. 32.

(70) Akurgal (y. Dn. 69); Işık, Kybelebilder 80 vdd.

(71) Bu konuda b. Işık Kybelebilder 88 vd. Karş. Res. 5, 9 ve 10.

(72) F. Naumann, Kybele 83 vd. Kat. Nr. 24, Lev. 7, 2; Işık, Kybelebilder 78 vdd. Res. 23; Prayon, PhPlastik 71 vdd. Kat. Nr. 27, Lev. 9 b.

(73) K. Bittel, Die Hethiter. Die Kunst Anatoliens vom Ende des 3. bis zum Anfang des 1. Jahrtausends vor Christus (1976) 297.

(74) Akurgal, Hethiter Lev. XX; R. Naumann, Mansel'e Armağan (1974) 467 vdd. Res. 65, Lev. 142; Işık, Kybelebilder 83, Res. 25.

Bu sonuç, Frig Kybeleleri'nin -ilk yarısında Boğazköy başı, Midas-Kent I, Etlik ve Gordion, geç dönemde Ankara ve Boğazköy kümeleriyle-tüm 7. yüzyılı kapsayan üretimi ve son dörtlüğünde Ion yontularının biçimlendirilişinde katkıları sonucu, İ.Ö. 7. yüzyıl üzerinde varsayılan karanlık örtüyü de aralamış; bu süreçte Doğu'dan Batı'ya vuran sürgünün ne «elimize geçmemiş Yeni-Babil» ve ne de (bize dek gelememiş Urartu» ürünlerinden<sup>75</sup> değil, hiç kopmaksızın Anadolu'nun odağından, Frig top- raklarından kök saldıği gerçeğini de günyüzüne çıkarmıştır.

Gündoğusu'ndaki bu tükenmez kaynak, varılan sonuçtan artık belli ki, Anadolu'daki son altın çağında, İ.Ö. 700 yılları dolaylarında, Sanat Tarihi'nin en alımlı örgesinin de tartışmasız yaratıcısıdır; kıvrım'ın. Parlak geçmişiyile Nil ve İki-Nehir kültürleri yaratıcılarının bile düşünemediği, giysiyi katlayarak doğal dökümüyle betimleme eylemi ilk kez, Kuzey Suriye'de odaklanan dopdolu birikimin sentezi sanat akımlarının yönlendirdiği Güney-Doğu Anadolu işliklerinde, Malatya ve Kayseri yakınlarında, Palanga<sup>76</sup> ve Kululu'dan<sup>77</sup> iki Geç-Hitit erkek yontusuyla çıkar kar- şımıza. Ve bu beklenmedik atılım Akurgal'ın yanısıra bazı bilim adamlarınca «İ.Ö. 6. yüzyılın ortaları Ion etkisine» bağlanmak istenir<sup>78</sup>; tıpkı Kybele yontularında olduğu gibi. Kıvrımın Frig sanatında bugüne dekki eksikliği olasıdır ki, «mantolu» erkek yontularının bulunmayışından kaynaklanmaktadır; çünkü bu örgenin Ionya'da ilk uygulanışı da, sanki Geç-Hitit geleceğini hiç kesintisiz izlercesine, Branchid'ler<sup>79</sup> ya da bunların ayağa kalkmış benzerlerinin<sup>80</sup> manto uçlarındadır ve zikzak biçimlidir.

Uygulama, geleneğe böylesine katıksız bir bağlılıkla sürdürülüyorsa, araçların süreç içerisinde Anadolu toprağında günyüzüne vurması da beklenmelidir; tıpkı doğu'dan bellenen üstteki giysiyi göğüsler arasından çaprazlamasına geçirme eyleminin Ion işliklerinde büyük yontuya geniş bir zaman aralığıyla uyarlanışında araçların, iki pişmiştoprak yontucuğun yanısıra özellikle ünlü ahşap Hera ile -hem de Geç-Hitit gele-

(75) E. Akurgal, *Spaethethische Bildkunst* (1949) 32 vd.; ay., *KunstAna* 220 vd.

(76) Bittel, *AntPl* 19 vd. Lev. 13; T. Özgüç, *Kültepe and its Vicinity in the Iron Age* (1971) 103 vdd. Lev. 39; R. Özgan, *Untersuchungen zur archaischen Plastik Ioniens* (1978) 125 vdd. Lev. 57 a.

(77) Özgüç, *agy.* 102 vdd. Lev. 35 - 38; Özgan, *agy.* 124 vdd. Lev. 56; Işık, *Kybelebilder* 95 vdd. Res. 31, 32.

(78) E. Akurgal, *Spaethethische Bildkunst* (1949) 33; ay., *PhKunst* 61 Dn. 12; ay., *KunstAna* 324 Dn. 22. Bu görüşü paylaşan ve yadsıyan bilim adamları için b. Işık, *Kybelebilder* 99 Dn. 157 ve Dn. 161 «en geç İ.Ö. 700».

(79) Akurgal, *KunstAna* 219 vdd. Res. 189 - 191; Özgan, *agy.* Lev. 2 - 9.

(80) Akurgal, *KunstAna* 229 vdd. Res. 193 - 199; F. Işık, *Die Koroplastik von Theangelia in Karien und ihre Beziehungen zu Ostionien. Istmitt Beih* 21 (1980) 55 vdd.; Özgan, *agy.* Lev. 16 - 20. Ayrıca karş. Işık, *Kybelebilder* 99, Res. 33.

neğindeki uzunca bir örtü'nün üst kesiminde ve omuzlara atılan kısa Anadolu şalıyla birarada- Olgun Dedalik evrede, Samos'ta günyüzüne vurduğu gibi<sup>81</sup>.

Güney-Doğu Anadolu sanat okulları'nın yontuculuğa değgin yoğun örgesel etki gücünü, Arkaik-Ion yontusunu biçimlendiren bir başka alımlı Doğulu buluşla perçinlemek isterim : «Arkaik gülümseme» ile. Yüzdeki canlı anlatımla etken bu uygulama da yine aynı kaynağın Ege evrenine bir armağanıdır çünkü; ve bugüne dek ilgi görmeyen, büyüleyici güzellikte bir yapıt, Kululu'dan bir sifenks başı (Resim : 13)<sup>82</sup>, bu kaynağa inmede önemlidir : Baş, İ.Ö. 8. yüzyılın sonlarında<sup>83</sup>, özellikle Nimrut fil-dişileriyle Geç-Hitit ülkesine giren ve genelde Karatepe kabartmalarında yansılanan yeni bir akımın, «fenikelileşme» akımının bir ürünüdür<sup>84</sup>, çekiciliğini de oraya borçludur. Frigya'nın yerel ustaları da Kybele resimlerinin yüzlerini bu tür Hitit örneklerinden esinlenerek biçimlendirmeyi bellemişler, İ.Ö. 7. yüzyıl içerisinde erken kümeye giren Boğazköy'den bir Kybele başında (Resim : 14)<sup>85</sup> Kuzey-Suriye kökenli Anadolu geleneğini başarıyla sürdürmesini bilmişlerdir<sup>86</sup>. Yüzdeki yumuşaklık, gözün biçimi, ışılan bakış ve küçük, kapalı ağız ile saçın bükümlü bitimi Kululu sifenksi'yle özdeş gibidir. Kybele, ayrılan yönlerindeki benzerlerini de yine aynı sanatın diğer örneklerinde bulur eşçesine : Üçgeni ansitan

(81) Işık, Kybelebilder 57 Dn. 32; Hera : E. Simon, Die Götter der Griechen (1969) 55, Res. 49, Karş. W. Orthmann, Untersuchungen zur spæthethitischen Kunst (1971) Lev. 65.

Kıvrımın Geç -Hitit'ten kaynaklanarak en geç Erken Arkaik evrede Ion aracılığıyla Ege'nin Batı yakasına aktarılmış olabileceği olgusu, bu örgenin zikzak biçimiyle İonya'da İ.Ö. 550'li yıllarda ortaya çıkışından önceki çeyrek yüzyıl içinde Hellenistan'da benzer denemelerle yansılanışı gerçeğiyle de belgelenebilir : Atina Akropolü'nden «Zeytin Ağacı Alınlığı» parçasındaki genç-kız'da, G. M. A. Richter, Korai. Archaic Greek Maidens (1968) 41, Nr. 44, Res. 151, 152, ve Berlin'deki ünlü «Narlı Tanrıça» da, Richter, agy. 34 vd. Nr. 42, Res. 145, 146.

(82) T. Özgüç, Kültepe and its Vicinity in the Iron Age (1971) 103, Lev. 41 Renkliev B 1, Res. 146; Işık, Kybelebilder 100 vdd. Res. 34, 35.

(83) Sifenks başının «İ.Ö. 8. yüzyıl ilk yarısı» tarihi için b. Özgüç, agy. 106.

(84) Işık, Kybelebilder 103, Dn. 165, 166.

(85) E. Paribeni, VIII. Türk Tarih Kongresi I (1979) Lev. 167, 4; F. Naumann, Kybele 83 vd. Kat. Nr. 24, Lev. 7, 2; Işık, Kybelebilder 103 vdd. Res. 36; Prayon, PhPlastik 45, Kat. Nr. 8, Lev. 3 d. e.

(86) «Arkaik gülümseme» nin İonya'da ortaya çıkışında genellikle savunulan «doğrudan Kuzey Suriye etkisi» savı, E. Akurgal, Orient und Okcident. Die Geburt der griechischen Kunst (1966) 214, bunu yadsıyan ve ayrıca «çekik göz» ün Ion ışıklarına başlangıçta, Dedalik Evre'de, Kuzey Suriye'den aktarılışı ile İonya'nın «Fenike kültür akımının dayanılmaz gücüne» tümünden direnebilemeyeşi konularındaki görüşüm için b. Işık, Kybelebilder 103 vdd.

ağız yapısını Malatya Kral yontusunda<sup>87</sup>; saçın biçimini, görkemli polos'un inci dizisi, yaprak çelengi ve gülbezek'lerle bir tac gibi bezenişini de Kargamış'tan Kubaba başında (Resim : 15)<sup>88</sup>.

Aradan geçen 150 yıla yakın bir sürece karşın; yüzün biçimi, saçın tükümlü bitişi ve başa geçirilen örtü Didyma'dan ünlü gençkız başında<sup>89</sup>, çekiciliğin doruğunda sürdürebilmişse geleneğini, belli ki, Ion yontu sanatının biçim öğretisi, özyurdunun yaratıcı ve gelenekselci yapısına borçludur oluşumunu<sup>90</sup>. Ve bu sağlam yapının temelleri üzerinde Ege'nin altın çağ'ı yaratılacak; Batı, Hellenistan, kendi Klasikliği'ne uzanan yolda yönünü Deniz'in Doğu yakasına, İonya'ya çevirecektir<sup>90</sup>.

Kybele kabartmalarının Doğulu kökeni ve İÖ. 7. yüzyıl içine yayılan tarihi, Anadolu'nun yarattığı mimari döşemelerin en özgün ve görkemlilerinden birinin Frig ülkesinde ortaya çıkışında odaklanan sorunların çözümüne de ışık tutacaktır; kaya anıtlarının<sup>91</sup>. Çünkü Kybele kabartmaları (Resim : 7), Aslankaya<sup>92</sup> gibi kayadan oyulmuş anıtsal alnaçların küçültülmüş bir modelidir ve iki türde de yapıtlar, Ana Tanrıça'nın mihrabı işlevindedir. Bu tipsel ve işlevsel özdeşlik doğallıkla, küçüğünün büyüğünden bağımlılığı ve sonuçta birbirini izleyen dönemlerin ürün-

(87) Y. Dn. 56.

(88) Akurgal, KunstAna 256, Res. 224, ay.; KunstTürkei Lev. 15; Işık, Kybelebilder

(89) Akurgal, KunstAna 256, Res. 224; ay., KunstTürkei Lev. 15; Işık, Kybelebilder 100 vdd. Res. 37.

(89a) Makalenin baskıya hazırlanışı sırasında V. Özkaya'nın yardımıyla E. Paribenin'in de Frig Kybeleleri ile Didyma başları arasında bir benzerlik kurduğunu sevinerek öğrenmiş bulunmaktayım, b. VIII. Türk Tarih Kongresi I (1979) 283 vdd. Özde ayırımımız yine etki yönündedir; Paribenin'in «Akurgal ve Bittel'in otoritesine bağlılıkla» Frig Kybelelerini Didyma başlarından sonraya yerleştirerek, etkiyi Batıdan Doğu'ya, İonya'dan Frigya'ya doğru görmesinde.

(90) Bu yönelme; İ. Ö. 6. yüzyıl içerisinde Batı'da özellikle Kore türü yon'uların tiplerede yerel Dorluk'tan sıyrılarak İonlaşmalarında ve bundan da öte Ion yontu işliklerinin sanatlarının doruğunda Pers baskısından yılgınlıkla yüz yılın son diliminde -köklü sanat geleneği ve deneyimiyle birlikte- Ege'nin batı yakasına geçerek Klasik öncesi Atina'sının sanatta öncülüğe tirmanışındaki asal etkenliklerinde bulur kanıtını: F. Işık, Die Koroplastik von Theangela in Karien und ihre Beziehungen zu Ostionien. IstMitt Beih 21 (1980) 20 vd. 40 vdd. 52. 76.

(91) Hespels Phrygia 73 vdd. Resimler. Akurgal PhKunst 87 vdd. Lev. 36 vdd.; ay., KunstAna 106 vdd. Res. 67 vdd.; F. Naumann, Kybele 41 vdd.; Işık, Felsdenkmäler 163 vdd. Levha 26 vdd.; Prayon, PhPlastik 89 vdd. 98 vdd. Lev. 13-15.

(92) Akurgal, PhKunst 94, Nr. 2, Lev. 36b. 37a; ay., KunstAna 86 Res. 52, 53; Hespels, Phrygia 87 vd. Res. 186-191, 523, 1; F. Naumann, Kybele 43 vdd. Kat. Nr. 11, Lev. 4, 2,3; Işık Felsdenkmäler 165, Lev. 27a; Prayon, PhPlastik 99 vdd. Kat. Nr. 39, Lev. 15a. b.

leri oldukları gerçeğinden kaynaklanır. Bu gerçeğe dayanarak Akurgal, görkemli kaya anıtlarının ilk örneklerini, İ.Ö. 6. yüzyıl ortasından sonraya verdiği Kybele kabartmalarından hemen önceye, bu yüzyılın ilk yarısına, yerleştirmiş<sup>93</sup>; kaynağı da yine Batı'da, bu kez Likya'da aramıştır<sup>94</sup>.

Kaya anıtları, Eski Anadolu'nun yaşama geçirdiği, geleceğe yönelik çok yönlü uygulamalarıyla önemli yapı türleri arasında anılır hep. Hititler döneminde dinsel, fakat genelde politik amaçlı kabartmalarla başlar bu gelenek<sup>95</sup> ve tarihin akışı içerisinde boyut kazanarak «kaya kentleri» ne dönüşür Erken Hristiyanlığın Kappadokia'sında; Doğu'dan Batı'ya, Urartu'dan Pontus Galaticus ve Paflagonya'ya, kayada ölümsüzleşmiş nice örnekler, özmirasa sahiplenişin ara çağlardaki tanığıdır.

Frigler de bu miras'tan payını almış, türün en alınlı ve görkemli-lerini dikmişlerdir. Anadolu toprağına. Ancak İ.Ö. 6. yüzyılın başlarında değil, en az 100 yıl öncesi bir süreçte, 8. yüzyılın sonlarında; sanatın, politik gücün erişilmezliğinde doruklandığı Midas çağında. Bu olguyu ilkin, Aslantaş gömütünde<sup>96</sup> girişi kuşatan aslanların katıksız Geç-Hitit' liliği kanıtlamaktadır. Çünkü, İ.Ö. 8. yüzyıl sonlarında, özellikle Gordion'dan tüm aslan betileri tek bir etkide, Hitit etkisinde, birleşmektedirler<sup>97</sup>; ve bu Doğululuk izleyen sanat evrelerinin senteze dönük ürünlerinde yitiriyorsa gücünü, Aslantaş da tek başına bir ayır oluşturmaz ve Akurgal'ın, aslanlarındaki Hititli öğeleri yadsıyamadığı bu ünlü kaya gömütünü Batı'dan kaynaklandırıp «en erken 6. yüzyıl başları»na tarih-lemek isteyişini<sup>98</sup> anlamak güçleşir. Güçtür, çünkü ayrıca tapınma amaçlı kaya alnaçlarının öykünmesi niteliğindeki Kybele kabartmaları (Resim: 7) erken 7. yüzyılda başlıyorsa geleneğine, belli ki öncülere İ.Ö. 8. yüzyıl sonlarından aşağılara sarkılamaz. Ve mimari açıdan kayadan oyma mih-raplar teknikte ve süreçte kaya gömütlerinden «ayrılmıyor»sa<sup>99</sup>, As-

(93) Akurgal, *KunstAna* 106 vdd. Bu savın günümüzde koşulsuz desteği için b. Prayon, *PhPlastik* 90.

(94) Akurgal, *PhKunst* 87 vdd.; ay., *KunstAna* 108 vd.

(95) Akurgal, *Hethiter Lev.* 74 - 87, 98 - 102.

(96) Akurgal, *PhKunst* 60 vd. *Lev.* 36a; ay., *KunstAna* 86, *Res.* 51; Haspels, *Phrygia* 117 vdd. *Res.* 130 - 134; Işık, *Felsdenkmäler* 165 vd. *Lev.* 27b; Prayon, *PhPlastik* 89 vdd. *Kat. Nr.* 35, *Lev.* 13 a.

(97) Akurgal, *KunstAna* 83, *Res.* 50; 104, *Res.* 66; Prayon, *PhPlastik* 139 vd. *Kat. Nr.* 102. *Lev.* 23 f - h 39 d; Haspels, *Phrygia* 135. Ankara kabartmaları üzerindeki Frig aslanlarının, Akurgal, *Hethiter Lev.* 137; Prayon, *PhPlastik* 56 vdd. *Kat. Nr.* 16, 17, *Res.* 7 b, *Lev.* 6 a, b, «hititliliği» konusunda b. Işık, *Felsdenkmäler* 166, 168, *Dn.* 45; bunların «Asur etkisinde ve İ.Ö. 6. yüzyıl tarihi» için b. Prayon, *PhPlastik* 56 vd.

(98) Akurgal, *PhKunst* 60 vd.; ay., *KunstAna* 86.

(99) Akurgal, *PhKunst* 87; ay., *KunstAna* 106.

lantaş'ın Midas çağı tarihi de yadsınabilenemeyecektir; çoğunlukla yadsınmamaktadır da<sup>100</sup>.

Bu nedenle, ilk ürünlerini yaklaşık 150 yıl sonra, İ.Ö. 6. yüzyıl ortalarında verecek olan Batı<sup>101</sup>, Friglere öncülük etmiş olabilemez; zamanlama terstir ve kayanın Likya'da salt gömüt işlevine yönelik oygusu, ilişkide eksiklidir. H. Gonnet-Bağana'nın savladığı<sup>102</sup> Hititlerle bağ, kayayı işleme sanatının belenmesi yönünden kopmuş, Hattuşa'nın Yazılıkaya doğa tapınağından o güne yaklaşık 500 yıl geçmiştir. Aynı topraklar üzerinde, Orta Anadolu'da yurtlanan bu iki budun örnekleri arasında biçimde ve amaçta gözlemlenen köktenci ayrılıklar da, Hititlerin türün oluşumunda Friglere katkısı seçeneğini gündemden dışlar<sup>103</sup>.

Ve Anadolu'nun kaya işçiliğinde en üretkeni ve becerilisi bir başka budun'un «Frig kaya anıtlarının kökeni» sorununun irdelenmesinde bu güne dek Arkeoloji'nin gündemine bile girememiş olması şaşırtıcıdır: Gündoğusu'nda İ.Ö. 8. yüzyılda yaşadığı altın çağıyla görkemli bir Anadolu tarihi yazan, Asur'a bile baskın güçte bir Dünya Devleti'nin yaratıcısı, Asya kökenli bir Dağ-Halkı'nın; Urartu'ların<sup>104</sup>. Hem de çağdaşları ve Batı komşuları Friglerle olan sıkı kültürel ve sanatsal ilişkilerinin çömlekten fibulalara varana dek çoktandır bilinmesine karşın<sup>105</sup>. Yontu'da Midas-Kent Yılantaş gömütü aslanı'nın<sup>106</sup> Urartu aslanları<sup>107</sup> özellikleri içermesine<sup>108</sup>; mimari'de Arin-Berd ve Altın-tepe tapınaklarıyla bağlantılı örtülü alanların, «revak» denilen stoa öncüsü örtme'lerin, İ.Ö. 8. yüzyıl sonlarında Midas Anıtı yanıbaşında Urartu'daki konumunu, biçimi

(100) Haspels, Phrygia 135. Frig kaya anıtlarının İ.Ö. 8. yüzyılda ortaya çıkışını savunan diğer araştırmacılar için b. Işık, Felsdenkmaeler 168 Dn. 34.

(101) Akurgal, PhKunst 89; ay., KunstAna 108. Likya etkisi yönünde Akurgal tarafından öne sürülen diğer gerekçeler ve bunların karşı savlarla çüütülmesi konusunda b. Işık, Felsdenkmaeler 167 vd.

(102) H. Gonnet-Bağana, IX. Türk Tar.h Kongresi I (1986) 276, Lev. 110, Res. 7, 8.

(103) Geç-Hititler'le bu alanda olası etkileşimin yansılanamayışı konusunda b. Işık, Felsdenkmaeler 168.

(104) Işık. Şirinlikale 523 vdd.

(105) İki budun'un çok yönlü sanatsal ilişkileri konusunda b. Işık, Felsdenkmaeler 168 vd. Dn. 46-48. A. Düler'in «Boynuz Rhytonlar» a değgin etkileşimi içeren ve Dn. 48'de anılan araştırması bu ara, Belleten 202, 1988, 28 vd.'da yayınlanmıştır.

(106) Akurgal, PhKunst Lev. 38 a; A. Gabriel, Phrygie IV. La cité de Midas, Architecture (1965) 85. Lev. 44, c. d; Prayon, PhPlastik 91 vdd. Kat. Nr. 36 Lev. 13 b.

(107) Örneğin, Akurgal, KunstAna 31 vd. Res. 13-15.

(108) Akurgal, Spaethethitische Bildkunst (1949) 63. 70 Dn. 191; PhKunst 62 vd., ve o'nun izinde Prayon, PhPlastik 92 vd., Yılantaş aslanını Urartu kökenli Akamenid etkisine bağlarlar. Karşıtı sav için b. Işık, Felsdenkmaeler 169, Dn. 49.



mini ve işlevini sürdürmesine, bu döşemin Batı'ya aktarılmasında aracılık etmesine karşı<sup>109</sup>.

Daha 1940'lı yıllarda Bittel iki Ulus'un kaya mimarisi arasında göze çarpan tür ve işçiliğe değgin benzeşmelere değinmiş, Midas-Kent'teki Frig kaya basamakları ve kaya tünelleri için Urartu'nun başkent Tuşpa ve Ruşahinili örneklerini öncü göstermiştir<sup>110</sup>. Şimdi sorulur, neden Frigler kaya anıtlarının diğer türlerini, gömütleri, mihrapları ve basamaklı sunakları da doğrudan bu türlerin yaratıcısı ve ustası Urartu'lardan bellememiş olsunlar? diye. Burada, yaşamın dağların büyüleyici görkemiyle içiçe sarmallaştığı Anadolu'nun Çatısı'nda kaya, İ. Ö. 9. yüzyılda uygarlık tarihinde ilk kez hem anıtgömüt<sup>111</sup> hem de tapınma amacıyla ve sevilerek biçimlendirilmiştir çünkü; tıpkı Eskişehir-Kütahya-Afyon üçgeninin 8. ve 7. yüzyıl Frig kimlikli yapıtları gibi.

Urartu'nun kayadan oyulmuş sayısız soylu gömütleri arasında Doğu-beyazıt'taki (Resim : 16)<sup>112</sup>, girişi kuşatan dinsel içerikli bir kabartmayla ilişki içindedir ve bu yönüyle de Frigya'nın aynı yüzyıl sonlarında oyulan Aslantaş<sup>113</sup>, fakat özellikle Hamamkaya'sıyla (Resim : 17)<sup>114</sup> eştir. Bir başka deneme, gömüt ve yanbaşında, içinde bir kabartma yerleşik kaya mihrabı biraradalığı, Doğu'da Malazgirt-Alyar'da<sup>115</sup>, Batı'da Afyon'un Köhnüş koyağında<sup>116</sup> ortak bir anlayışın ürünü olarak çıkar karşımıza. Yalın gömütler arasında bağıntı, onlarcası içinden<sup>117</sup> Diyadin-Günbul-

(109) Işık, Felsdenkmaeler 169 Dn. 50. Ege'de gelecek yüklü bu yapı türünün İ. Ö. 7. yüzyıl İonya'sında Samos Heraion'u II. evresinin hemen ardından bir başka uygulaması Didyma Apollon Tapınağı'nın güneybatısında, E. Akurgal, Ancient Civilizations and Ruins of Turkey<sup>3</sup> (1973) 224, Res. 83, Nr. 3, konumlanmıştır. Konu, M. Güngör tarafından «Yüksek Lisans» savuncası olarak ayrıntılıca irdelenmektedir.

(110) K. Bittel, Grundzüge der Vor- und Frühgeschichte Kleinasien<sup>2</sup> (1950) 85.

(111) Urartu kaya gömütleri, döşemleri ve bunların işlevleri konusunda b. Işık Şirinlikale 497 vdd. Bu alanda ilk monografik araştırma N. Çevik tarafından yönetimimde doktora savuncası olarak hazırlanmaktadır.

(112) D. Huff, IstMitt 18, 1968, 58 vdd. Res. 2, Lev. 17-19 «en geç 8. yy.; Argıştı I ya da Sargon II döneminden»; Işık, Felsdenkmaeler 170, Lev. 27 c.

(113) Y. Dn. 96.

(114) Haspels, Phrygia 113 vd. Res. 89, 90; Işık, Felsdenkmaeler 170, Lev. 28 a; Prayon, PhPlastik 94 vdd. Kat. Nr. 37, Res. 18, Lev. 14 a - c.

(115) Işık, Felsdenkmaeler 170 vd. Res. 1, Lev. 28 c. Karş. a. Dn. 125.

(116) Haspels, Phrygia 90, Res. 139, 140; Işık, Felsdenkmaeler 171, Lev. 28 b.

(117) Örnekler için b. Işık, Felsdenkmaeler 171, Dn. 62; ay., Şirinlikale 499 vdd. Res. 5-12. 34, 35, Liste, yayından sonra tanıdığım Erzurum ve çevresi örnekleri, N. Başgelen, Arkeoloji ve Sanat 32/33, 1986, 25 vdd. Res. 2-12. 13, 17 ve yayına hazırladığım Divriği ve Aşağı Oyuncak gömütleriyle zenginleşmiştir. Çevik'in titiz araştırmasıyla da y. Dn. 111, bilim evrenine eksiksiz sunulacaktır.

du,<sup>118</sup> Afyon-Köhnüş<sup>119</sup> ya da Tuşpa<sup>120</sup> ve Dübecikkale<sup>121</sup> ile örneklenebilir. Etki Doğu'dan Batı'ya, gömüt kapısının yalın silmelerle çerçevesine dek işlemiştir.

Betili kaya mihrapları Urartu'da -tekil de olsa, betinin resimsel içeriği bilinmese de- Alyar'da denenmiştir (Resim : 18) ve Frig'in Kumca-boğaz Kapıkaya gibi (Resim : 19) tapınmaya yönelik yaygın kaya alnaçlarıyla en azından biçimde türdeştir. Frig ülkesi'nde betili ya da betisiz, Ana Tanrıça'nın tapınağı olarak saygı gören kaya mihraplarından<sup>122</sup> ikinci küme yapıtları, biçimin de ötesinde dinsel işleviyle amaçta da Doğu Anadolu'da bulacaktır öncülerini. Gerçekten de, bir Özalp-Pagan «Taşkapı» sı<sup>123</sup> ve onun Mazgirt-Kaleköy tapınma alanı'nda konumlanmış, işlevi tabanında yerleşik sunu çanaklarıyla belli yalın benzerini (Resim : 20), Döğer Asarkaya'daki bir Frig öykünmesinden (Resim : 21)<sup>124</sup> soyutlayabilmek olanaksızdır.

Bilinir ki, içinde Tanrıça'nın resmi olmasa da<sup>125</sup> Frigyalı, o tanrısal gücü kayada özümsemiş, o'nda, O. R. Gurney'in deyimiyle<sup>126</sup>, «Dağlar'ın Tanrıçası Kybele»yi görmüştür. Dağlar, Anadolu'nun Çatısı'nda Erken Demir Çağ'ın en güçlü ilhanlılığını kuran Urartu'ların yurdudur, varlık nedenidir; ve o dağlara açılan «kaya kapıları»da tanrısal gücün simgesi kutsal mihrap'lar, tapınak'lar. Tanrı'yı kayada algılama biçiminden kaynaklanan bu tinsel içiçelik, Friglerin dinsel tasarımlarını Gündoğusu'nun bu etkin Dağ Budunu'ndan özümseyerek kendi Tek-Tanlı inançlarına uyarladıkları olgusuyla açıklanabilir ancak. Akurgal da Urartu'nun Meherkapı'sı<sup>127</sup> ile geç dönem Frig kaya mihrapları arasında varolan içerik

(118) N. Koçhan - C. Başaran, Atatürk Üni. Fen - Ed. Fak. Araştırma Dergisi 14, 1986, 235 vdd.; Işık, Felsdenkmaeler 171, Lev. 30 a.

(119) Haspels, Phrygia Res. 129.

(120) M. T. Tarhan, III. Araştırma Sonuçları Toplantısı (1985) 309, Nr. 3, Res. 20 - 23.

(121) Haspels, Phrygia 116 vdd. Res. 122; Işık, Felsdenkmaeler 172, Lev. 31 a.

(122) Akurgal, PhKunst 94 vdd.; Haspels, Phrygia 73 vdd.; F. Naumann, Kybele 41 vdd.; Işık Felsdenkmaeler 172 vdd.; Prayon, PhPlastik 98 vdd.

(123) T. Tarhan - V. Sevin, Belleten 155, 1975, 407 vdd. Res. 8, 12; V. Sevin - O. Belli, AnadoluAraş 4/5, 1976/77, 380 vdd. Lev. 4, 2,3; 5, 1,3; Işık, Felsdenkmaeler 173 vd. Lev. 34 b.

(124) Haspels, Phrygia 65, 90, Res. 195 - 197; Işık, Felsdenkmaeler 174, Lev. 34 a.

(125) İçi betisiz Frig kaya mihrapları için b. Işık, Felsdenkmaeler 174, Dn. 83; tapınma yontulu'lar için, 172, Dn. 71. Anılan son türün Alyardaki tek Urartu örneği. y. Dn. 115, -belki salt biçim'de de olsa- iki budun arasındaki türsel ilişkiyi bütünlemede yeterlidir Işık, Felsdenkmaeler 172 vd. Lev. 32 b.

(126) O. R. Gurney, Encyclopaedia Britannica<sup>15</sup> (1974) 192 vd. Bu konuda b. Işık, Felsdenkmaeler 174, Dn. 84.

(127) Tarhan - Sevin. agy. 407 vdd. Res. 11; Sevin - Belli, agy. 381 vdd. Lev. 5, 2, 4; 6; Işık, Felsdenkmaeler 173 vd. Lev. 33 b.

birliğini görmüş, bunların mimari etkileşimine ise hiç değinmemiştir<sup>128</sup>. Bir anıt'ın biçimini, o'nun içeriksel işlevi çizmektedir aslında; Urartu ve Frig «kapıkaya'ları»nın biçim birliği de tanrısal tasarımlarda sarmal- lanmış iççeliğin somutlaşarak dışa vurumudur. Urartu örnekleri günü- müzde bile «kapı» diye anılır ve kutsaldır; Frigya'da benzer algılayış, Aslankaya mihrabı kapı kanatlarının sanki içe açılmışcasına işlenişyle<sup>129</sup> yansır günümüze.

Tüm bunlar kaya anıtlarında ilişkilerin çok yönlülüğüyle belgelenir; ilişkiler bitmemiştir çünkü ve Harput Kalesi'nde ilgi alanının uzağında kalmış özgün bir kaya döşemi<sup>130</sup>, Friglerin tapınmaya yönelik bir başka yaygın kaya anıtı türünün kökenine ışık tutabilecek denli önemlidir : Basamaklı sunak'ların<sup>131</sup>. Kayadan biçimlendirilmiş basamaklar ve kaya duvarıyla sınırlı kutsal alan'ın üç yanını kuşatan sekiler'e ek olarak, dış yüzeyine oyulmuş iki küçük mihrap ve giriş ekseninde arka duvar ortasına açılmış Pertek türü (Resim : 22)<sup>132</sup> gizemli bir «kapı»yla zengin- leştirilen döşem, belli ki dinsel amaçlıdır ve özde benzerlerini Frig ül- kesinde bulur<sup>133</sup>. Tümünden tapınmaya ayrılmış Pertek Kalesi doruğundaki diğer Urartu örnekleri (Resim : 22, 27)<sup>134</sup>, hele bunların Frigya'dan bir Kumcaboğaz Kapıkaya (Resim : 19), Döğer Asarkaya<sup>135</sup> ya da Fındık<sup>136</sup>

(128) Akurgal, KunstAna 27.

(129) Haspels, Phrygia 88, Res.523, 3, 4.

(130) Işık, Felsdenkmaeler 177 vd. Nr. 1; ay., Şirinlikale 524, Res. 40.

(131) Akurgal, PhKunst 96 vdd. Res. 55, Lev. 44; A. Gabriel, Phrygie IV. La Cité de Midas, Architecture (1965) 43 vdd. Res. 26, Lev. 14, 18, 20, 21; Haspels, Phrygia 93 vdd. Res. 19, 28 - 31; Prayon, PhPlastik 47 vdd. Kat. Nr. 9, Lev. 5 d.

(132) Işık, Şirinlikale 524 vd. Res. 41, Doğu'ya, sarp bir boşluğa açılan bu tür «kapı»lar, biçimde ve işlevde Pagan - Taşkapı, y. Dn. 123, ve Tuşpa - Meher- kapı, y. Dn. 127, gibi kaya kütesi derinliğine oyulmuş tanrısal «mihrap» lar- dan soyutlanamazlar, Işık, Şirinlikale 524.

(133) Örneğin, Gabriel, agy. Lev. 14, 18; Haspels, Phrygia 97 Res. 30, 600, 9. Bu bağlamda Boğazköy'deki Frig «tapınağı», K. Bittel, Hattuscha. Hauptstadt der Hethiter (1983) 190 vd. Res. 92, 93, döşemiyle Frig kaya sunaklarının bir uyar- laması gibidir ve özde Harput'takinden de ayrı düşünülebilir. Arka du- var ortasında konumlanmış yükselti, adakların bırakıldığı sekilerle birarada, Altın-tepe Urartu tapınağını çağrıştırmakta, T. Özgüç, Altın-tepe. Mimari- lik Anıtları ve Duvar Resimleri (1966) Lev. 8, 1; 9, 2, bu çağrışım belki de «Haldi yontusu altlığı» diye nitelendirilen, işlevde tartışmalı mimari öğeye benzer bir yaklaşımla «simgesel tanrı tahtı» biçiminde bir yorum getirmektedir, bunun batusına yerleştirilen bir basamak'la, iki budun örnekleri arasında varsayılan yapısal birlik bütünlenmektedir sanki. Benzer sunağın dışarda, ancak «taht» ekseninde konumu da ilginçtir.

(134) Işık, Şirinlikale 528, Res. 46.

(135) Haspels, Phrygia Res. 196.

(136) Haspels, Phrygia Res. 230, 231.

basamaklı sunakları ile olan yakınlığı, bu türdede kökenin Doğululuğunda kuşku bırakmaz.

B biçimde ve amaçta bu birlik ve iççelik Frig toprağına Boğazköy örneğinde görüldüğü gibi (Resim : 23b)<sup>137</sup> bir altlığa gömülmüş «stel», dikmetaş, önünde tapınma, Tanrı'ya sunular sunma yöntemine dek kök salmışsa, köktencidir. Bu tapınma biçimi Eski Anadolu'da özellikle Urartu'larda yaygındır<sup>138</sup> ve en çarpıcı örneğini Altıntepe doğa tapınığında verir (Resim : 23a)<sup>139</sup>; örnekler, Pagan-Taşkapı<sup>140</sup>, Tuşpa-Analıkız<sup>141</sup> ve özellikle Alniunu taş işliğinde yarım kalmış, genelde üç yuvalı dikilitaş altlıklarıyla<sup>142</sup> çoğalır. «Dağlarda ve koruluklarda tanrılığın simgesi» dikilitaş'ların Hititler Anadolu'sunda varlığını ise yazılı kaynaklardan algılıyorz<sup>142</sup>.

Ortak dinsel tasarım ve tapınımlardan doğarak türdeş yapıtlara yansıyan Doğu-Batı ilişkisi bunlarla da bitmiş değildir: Urartu toprağında hemen her yerleşim birimi'nin kutsal alanlarında, Pertek'te<sup>143</sup> ya da Divriği-Kesdoğan Kale'de (Resim : 24), kaya çanakları tıpkı Midas-Kent' tekiler gibi<sup>144</sup> kaya yüzeyine rastgele serpiştirilmiş; bazıları (Resim : 22) basamaklı sunağa dönüştürülen kaya kütleleriyle birleştirilerek sanki Hat-

(137) P. Neve, TürkAD XVIII-2, 1969, 156, Res. 9 a-d; Prayon, PhPlastik 169 vd. Kat. Nr. 183, Res. 26, Lev. 35; F. Naumann, Kybele 94, Lev. 9 e: «Dikilitaş, bir idol niteliğinde tanrıça'nın resmini simgelemektedir», karşı. a. Dn. 142. Dikilitaş'ın benzer işleviyle Hyac'nth anıtında da beklenebilirliği konusunda b. Işık, Felsdenkmaeler 175 Lev. 35 a.

(138) C. Işık, JdI 101, 1986, 1 vdd.

(139) T. Özgüç, Altıntepe II. Tombs, Storehouses and Ivories (1969) 73 vd. Res. 29 - 33 Lev. 26, 27; C. Işık, agy. 21, Res. 13.

(140) V. Sevin - O. Belli, AnadoluAraş 4/5, 1976/77, 385 vd. Res. 2, Lev. 7, 1, 2; Işık, Felsdenkmaeler 175, Lev. 34 c; ay., Şirinlikale 529, Res. 48.

(141) M. T. Tarhan, III. Araştırma Sonuçları Toplantısı (1985) 306, Res. 14, 15; Işık, Felsdenkmaeler 175, Lev. 35 c; ay., Şirinlikale 510, Res. 13. Urartu kaya gömütlerinde Analıkız gibi ölü tapınımına yönelik «mihrap içinde dikilitaş» dizgesi için b. Işık, Şirinlikale 507 vdd; Bu olgu, yayına hazırladığım, Aşağı Oyuncu gömütü mihrabında yerleşik sunak benzeri bir ögenin varlığıyla perçinlenmektedir.

(141a) O. Belli, AnadoluAraş 8, 1980, 124 vdd. Lev. 8 - 19. Karş. a. Dn. 156 a.

(142) H. Gonnet - Bağana, IX. Türk Tarih Kongresi I (1986) 276.

(143) Işık, Şirinlikale 526, Res. 44, S. 525, Dn. 102'de anılan örnekler, izleyen araştırmalarımız ışığında hemen her Urartu yerleşimi için genelleştirilebilir; Tuşpa, Kaleköy ve Divriği'dekiler gibi görkemli dinsel kaya alanlarından, Cengerli ve Serçeme'deki gösterişsiz olanlarına dek. Karş. a. Dn. 155.

(144) A. Gabriel, Phrygie IV. La Cité de Midas, Architecture (1965) 24 vd. Res. 14, Lev. 5.

tuşa'dan Hitit «kaya sunakları» na<sup>145</sup> benzetilmiştir. Hitit-Urartu ve Frig uygarlıklarını birbirine kenetleyen kültür ortaklığının bir başka ürünüdür bunlar<sup>146</sup> ve bu olgu aynı biçim'de ve sulu sunular sunmaya yönelik işlev'de kaya çanakları'nın Hititlerin Osmanyası<sup>147</sup>, Urartuların Erzurum-Umudum'u<sup>148</sup> ve Friglerin Afyon-Yumrutepeler'inde<sup>149</sup> gömütlerle bağıntılı olarak oyulmalarıyla da belgelenmektedir<sup>150</sup>. Bunların gömüt içine aktarılışı Urartu'yla başlar (Resim : 25) ve tarihin akışı içerisinde -anıtgömüt'le birlikte- Frig aracılığıyla Paflagonya'da yansılır (Resim : 26)<sup>150a</sup>, Roma çağı içlerine dek de sürer gider; gömütle bağlantılı ya da bağlantısızlık geleneğinden hiç kopmaksızın.

Hitit düşüncesinin mimari döşemelerde somutlaşarak Urartu'ya dek kök salmışlığının bir başka kanıtını da, kaya çanakları'nın boyutlusu küpçukurular oluşturmaktaır. Hitit yazılı kaynaklarında «diplerinde kurbanlar kesilen, içlerine içkiler dökülen, yeraltı tanrıları'nın barınağı»<sup>151</sup> olarak Urartu'daki tartışmalı işlevine de yorum getirebilecek denli önemli bu tanrılaştırılmış döşem, Erken Demirçağ Anadolu'sunda Geç-Hitit'te Karasu<sup>152</sup>, Urartu'da Pertek (Resim : 27)<sup>153</sup> ve kaya gömütleri içindekilerle<sup>154</sup> biçimsel ve işlevsel geleneğini sürdürecektir kesintisizce. Frigya'da ise tapınma amaçlı Deliklitaş ve Bahşış kaya anıtları mihrabına inen «kuyu» ları çağrıştırır<sup>154a</sup>.

- (145) P. Neve, *IstMitt* 27/28, 1977/78, 64 vdd. Res. 4, 5 Lev. 13-19. Bu dizgenin Geç-Hitit uzantıları için b. D. Ussishkin, *AnatSt* 25, 1975, 85 vdd. Res. 1-9; H. Hellenkemper - J. Wagner, *AnatSt* 27, 1977, 173, Res. 1, Lev. 33, b. 34 a.
- (146) Işık, *Felsdenkmaeler* 178, Nr. 2; ay., İnönü Üni. II. Battalgazi ve Malatya Çevresi Halk Kültürü Sempozyumu. Tebliğler (1988) 151.
- (147) Neve, agy. 61 vdd. Res. 2, 3, Lev. 11, 12
- (148) Işık, *Felsdenkmaeler* 525, Res. 43. Somut bir başka örnek, Divriği kaya gömütü girişinin solundaki yükselti üzerindedir ve bunları özde kaya gömütleri içindeki sayısız benzerlerinden, Işık, *Şirinlikale* 509 vd. Res. 11, 12, soyutlayabilmek olanaksızdır: Ölü sunusu çanakları. İki çanağın, ölü tapınımı amaçlı Tuşpa Analıkız doğa tapınağı batı mihrabının solundaki sekide varlığı, Işık, *Şirinlikale* Res. 13, bu yorumu kanıtlar. Eş işlevde bir başka biçimli Urartu kaya dizgesi için b. Işık, *Şirinlikale* 525, Res. 36-39.
- (149) H. Gonnet - Bağana, IX. Türk Tarih Kongresi I (1986) 273 vdd. Lev. 108, 109, özellikle Res. 4-6.
- (150) Işık, *Felsdenkmaeler* 178, Nr. 3; ay., *Şirinlikale* 525; ay., *Tebliğler* (y. Dn. 146) 151.
- (150a) Akurgal, *PhKunst* 92, Lev. 42. Karş. a. Dn. 158.
- (151) Gonnet - Bağana. agy. 277.
- (152) Hellenkemper - Wagner, agy. 173, Lev. 34 b. Bu dizgenin «sarnıç» ya da tahıl çukuru olabilemeyeceği ve yambaşındaki kaya çanağıyla birarada sunuya yönelik yorumu konusunda b. Işık, *Tebliğler* (y. Dn. 146), 155, Dn. 29.
- (153) Işık, *Şirinlikale* 509 Dn. 42; 518; ay., *Tebliğler* 155 Dn. 29.
- (154) Işık, *Şirinlikale* 509 vd.
- (154a) Haspels, *Phrygia* Res. 512, 516.

Açık hava'da sunmaktaydı Urartu insanı Tanrısına şükürünü; Tanrı gücünün algılandığı bir kayakapısı, bir dikmetaş önünde, basamaklı sunaklarda ya da kaya çanaklarında, küpçukurlarda; bir Frigli gibi. Doğa ve kaya Tanrıyla böylesine bütünleşmiş, özdeşleşmişti. Kaya'nın düzeltilmesiyle oluşturulan sınırları, düz bir alanın, Urartu'nun Kaleköy'ündeki gibi (Resim : 28) <sup>155</sup> Frigya'nın Midas-Kent'inde de <sup>156</sup> Anadolu insanının tapınağı olabilişi olgusu, yine bu ortak düşüncenin ürünüydü. Alniunu işliklerinde bitirilememişleriyle saptanan çok sayıda taşınabilir ve genelde üç yuvalı dikmetaş altlıkları <sup>156a</sup> belli ki, tanrısal simge olarak bu türden yalın Urartu doğa tapınaklarına dikilmek içindi; sanki Midas-Kent'teki Hyacinth anıtı mihrabı içindeki yuva'nın işlevine akılcı bir yorum getirmek istercesine.

Yalın tür'ün döşemde zenginleştirilmiş değişigidir Tuşpa-Analıkız doğa tapınağı <sup>157</sup> ve içinde bir zamanlar birer kutsal dikmetaş yerleşik iki kaya mihrabı, ölü'ye kurban sunularına yönelik kan kanalları ile batı mihrabının yanbaşında iki kaya çanağı, sunuların bırakıldığı sekiler ve bunların sınırladığı geniş tören alanıyla <sup>158</sup> günümüzde dün'ün suskun tanığıdır. Ve o «dün» Friglere biçimde ve özde miras olmuş, Midas-Kent'in ünlü Yazılıkaya'sı <sup>159</sup>, iki kaya mihrabı önünde uzanan kutsal alanıyla belli ki Analıkız'dan payını almıştı.

---

(155) Hemen her Urartu yerleşiminde gözlemlenebilen ve çoğunlukla dorukta konumlanan bu türden yalın tapınma alanlarına örnekler; Pertek, Mazgirt, Kaleköy, Palu, Bağın, Divriği, Bostankaya, Cengerli, Serçeme ve özellikle Çavuştepe, A. Erzen. Anadolu Araş. 4/5, 1976/1977, 22, Lev. 14, 15, ile Tuşpa'dadır. Bunun mihraplı değişigini de, a. Dn. 158, içeren kapsamlı bir çalışmam yakında Belleten'de yayınlanacaktır.

(156) A. Gabriel, Phrygie IV. La Cité de Midas, Architecture (1965) Lev. 5f.

(156a) Y. Dn. 141 a.

(157) Y. Dn. 141, 148.

(158) Dikdörtgen biçimli ya da kemer bitimli değişken boyutlardaki mihraplar önünde uzanan Urartu kutsal alanları; Tuşpa, Küçükçağdarış, Umudum, Avnik ve Kemah ile Kaleköy'dekilerle örneklenebilir: Işık, Şirinlikale 505 vdd. 526 Res. 12 - 15 a. 46 a. Bu döşem, Altantepe doğa tapınağı ve Palu'da gömütle ilişkilidir, kaya gömütleri içinde varlığıyla da, Işık, Şirinlikale 506 vdd. Res. 8, 12, y. Dn. 141, bu ilişki belgelenmektedir. Kemer bitimli mihrap biçiminin Frig öykünmesi için b. Işık, Kybelebilder 96, Res. 22 b; ay., Felsdenkmaeler 175, Res. 35 b.

Umudum kaya gömütü alnacı, Divriği - Kesdoğan kutsal alanı önü ve Aşağı Oyumca kaya gömütü içindeki, ilk ikisi oda görkeminde «mihrap» ların sermerdam'ı çağrıştıran bitimi, Urartu'nun kaya mimarisinde bilinen yaratıcılığına bilinmeyen bir yenisini katmaktadır.

(159) Akurgal, PhKunst Lev. 39 a; ay., KunstAna 107, Res. 67; Haspels, Phrygia 75 vd. Res. 8, 9, 510; Işık, Felsdenkmaeler 174 vdd. Lev. 36 a.

Anadolu gibi yaratıcılıkta üretken, geleneklerine, törelerine bağlı bir yurt toprağında komşu ve çağdaş iki uygar toplumun kaya yapıtları; ürde, biçimde ve amaçta, dinsel içerikte, böylesine çarpıcı benzerlikler içindeyse eğer, bunları birbirleriyle ilintisiz düşünebilmenin de mümkünü yoktur; bu denli özdeşleşmiştir Urartu ile Frig'in kaya anıtları. Ve kurulan bu sınıksız bağ ve geniş bir zaman aralığıyla erken Hitit kaya kabartmaları ve ne de geç Likya kaya gömütleriyle olasıdır; F. Naumann'ın savladığı gibi Frig'in «kendi özbuluşu» da değildir bunlar ve İran bu alanda -Med'lerle başladığı bile kuşku- geç etkinliğini Anadolu'ya borçludur<sup>160</sup>. Diğer tüm seçeneklerin olmazlığında gösteriyor ki, Frigler kayayı gömüt, mihrap ve basamaklı sunak'larla birarada çanak ya da küpçukur biçiminde oymayı ve dikmetaş'lar yontmayı, kaya işçiliğinde özellikle hünerli çağdaşları Urartulardan bellemişler; kaya alnaçlarında İ.Ö. 9. ve 8. yüzyıldan Doğu öncülerinin yalın yapısına Anadolu'da kazanılmış, kendi mimari değerlerini -özellikle alınlığı ve kaya yüzeyini geometrik nakışlarla bir dantel gibi bezemeyi- katarak<sup>161</sup>, Midas çağında türün bilinen en alımlı, anıtsal örneklerinin yaratıcısı ve Antik evrende gelecek yüklü bir geleneğin aracı<sup>162</sup> olmuşlardır.

Bulma, uygulama ve verme; sanatın tarihi boyunca Anadolu'nun onurlu yazgısıdır. Bu soylu toprağa sahiplenebilen, «Anadolulu'yum» diyebilen tüm budunlar; kendini «Hatti ülkesi halkı» diye tanımlayabilecek denli Anadolulaşmış Hitit'inden, bu topraklarda İran'dakilere değişik mimari biçimleri yine ancak Anadolulaşmışlığıyla yaratabilen Selçuklara dek tümü, benzersiz sanat yapıtlarındaki erişilmezliği, kökleşmiş yerli değerlerle kendi öz değerlerinin tarihsel sentezine borçludurlar. Orta-Batı Anadolu'da Frig ve Ege'de İon kültürleri de kuşkusuz bu sentezin ürü-

(160) F. Naumann, *Kybele* 56. Prayon'un köken sorununa -belli ki belirli bir etkiye bağlayabilmeyen kaynaklanan- karmaşık yaklaşımı için b. *PhPlastik* 88 vd. İran için b. *Işık, Felsdenkmaeler* 176, Dn. 101.

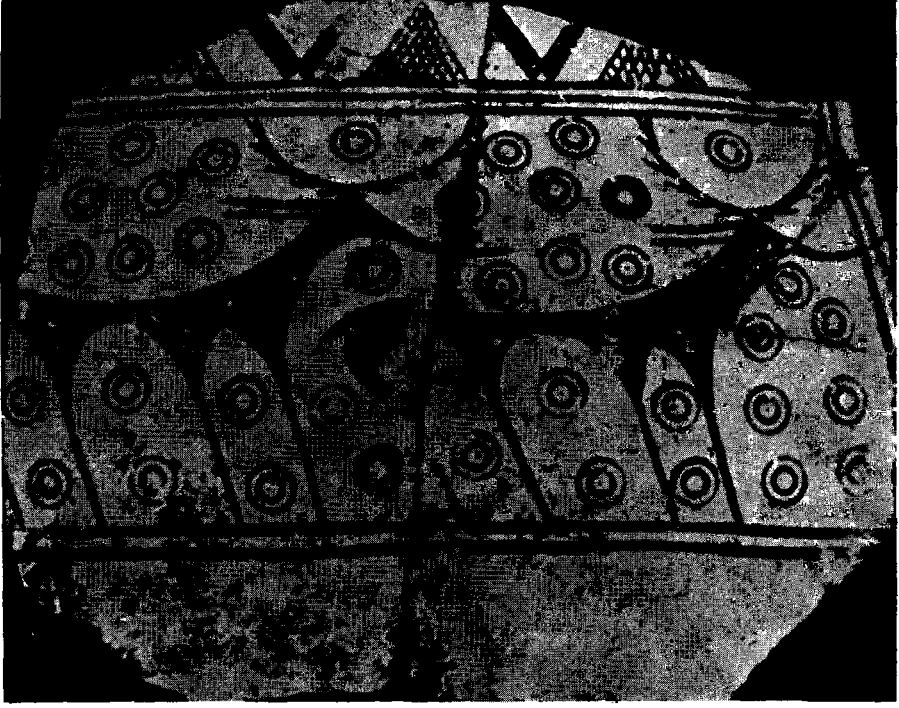
(161) Alınlıkla geometrik bezeklerin Midas çağı Frigya'sı yapıtlarında yaygınlığı ve bunların kaya anıtlarında yansınışı konusunda b. *Işık, Felsdenkmaeler* 177, Dn. 105, 106.

(162) Bu tarihsel görevin misyonerliğinin -kaya işçiliğine ilişkin olarak- Ermeniler'e yakıştırılışı, H. von Gall, *AA* 1967, 520 vd; özdeksel hiçbir bulgu ve bilimsel veriye dayandırılabilenemeyen «Klasik Ermeni Sanatı» kavramının çürütülüşü; Asya kökenli Urartular'ın yıkılışından iki nesil sonrası bu topraklarda yurtlanan ve izleyen «Klasik çağlar»da da hiç devletleşebilmemiş olmanın doğal sonucu, kültür ve sanatta egemenliğine girdiği güçlü budunların etkisinde özgünleşebilmemiş İndogerman Arminalarının, ancak İ.S. 4. yüzyılda Hristiyanlaşmalarıyla birlikte -yazı'nın yanı sıra- dinsel mimari alanında yoğunlaşan sanatlarının da tarihlerinde ilk kez somutlaşma sürecine girişi konusunda b. *Işık, Şirinlikale* 521 vdd.; ay., *Tebliğler* (y. Dn. 146) 151 vd.

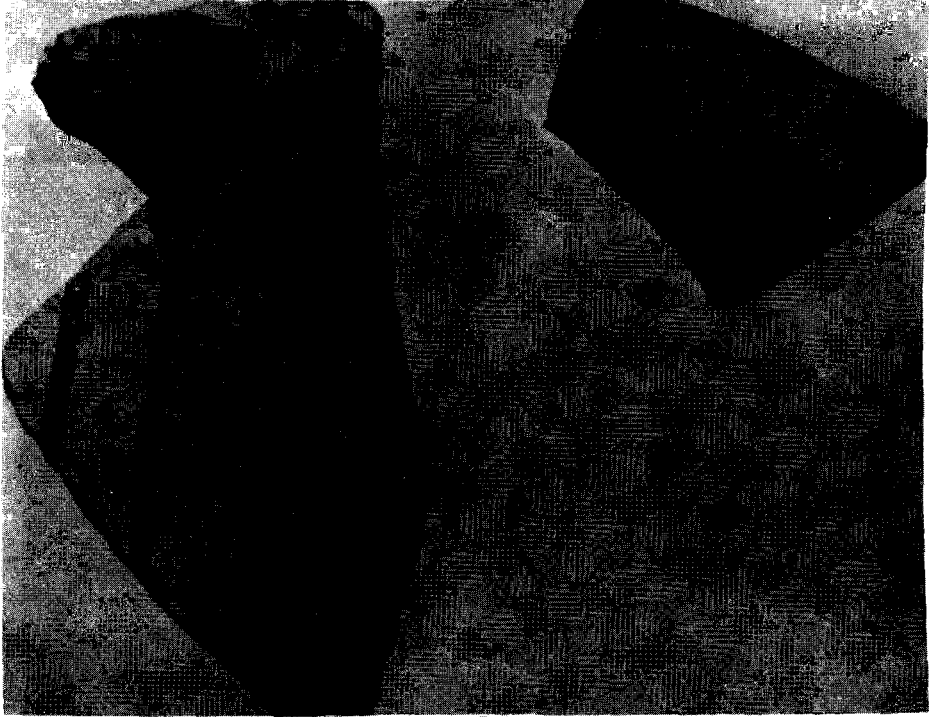
nüdü. Geç-Hitit ve Urartu da Anadolu'daki misyonlarını -ayrıca İki Su yun, Fırat ve Dicle'nin yarattığı Mezopotamya ve Kuzey Suriye uygarlıklarının üretken kültür birikimi ve sanat biçimlerinden beslenerek başarıyla tamamlamış; siyasi varlıkları zamansız bitince ya da Batı'ya yeterince erişebilemeyince bu tarihi görevi, ülkeleriyle Ege kıyıları arasında yurtlanmış ve kendileri gibi Anadolulaşmayı bilmiş bir başka çağdaş buduna, Frig'lere devretmişlerdir : Ege'nin Doğu yakasında filizlenen görkemli bir geleceğe, Batı uygarlığı'na, kök sürme görevini...

(Erzurum 1989)

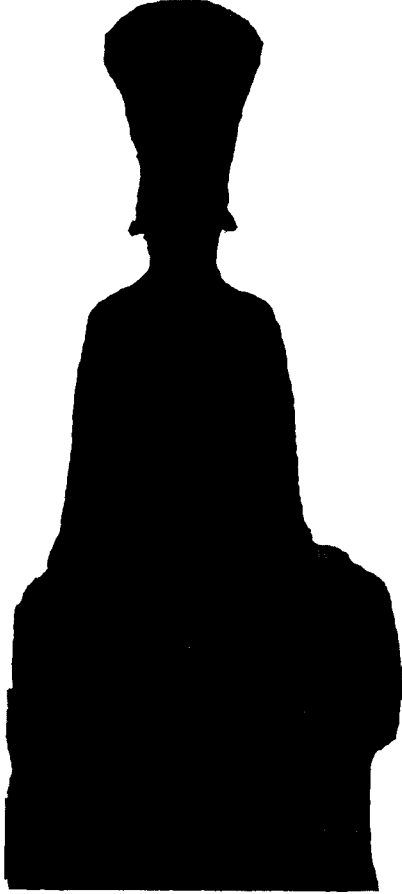




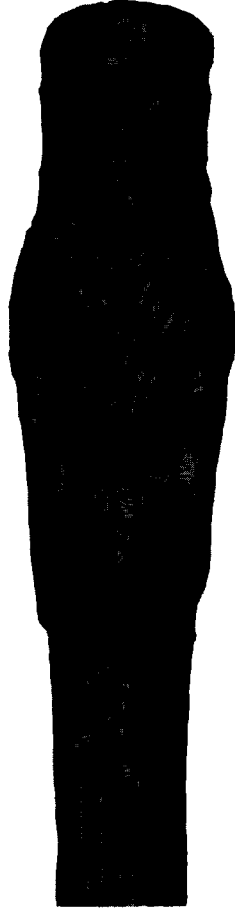
Resim : 1 — Alisar, Frig çömlek parçası



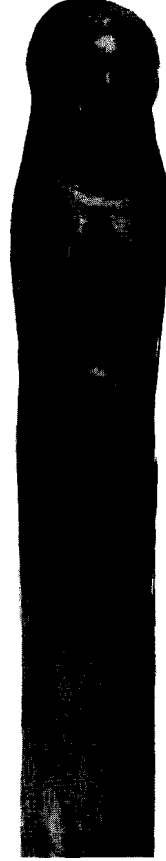
Resim : 2 — Samos, Ion çömlek parçası



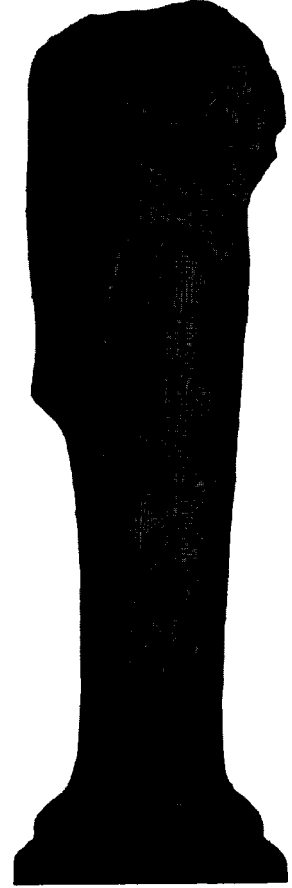
Resim : 3 — Boğazköy, Kybele  
yontu kümesi



Resim : 4 — Efes, bronz  
yontucuk



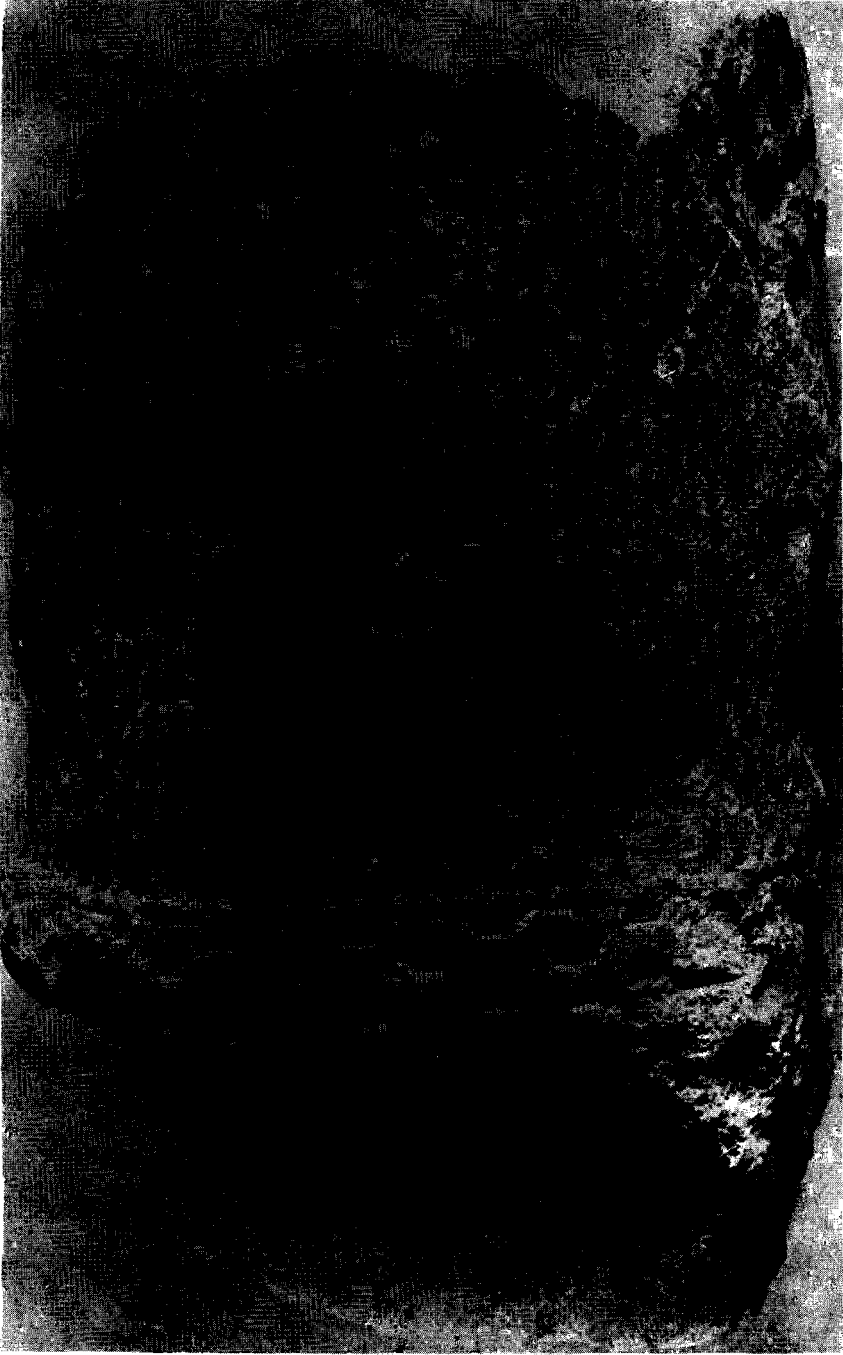
Resim : 5 — Efes,  
fildişi  
yontu-  
cuk



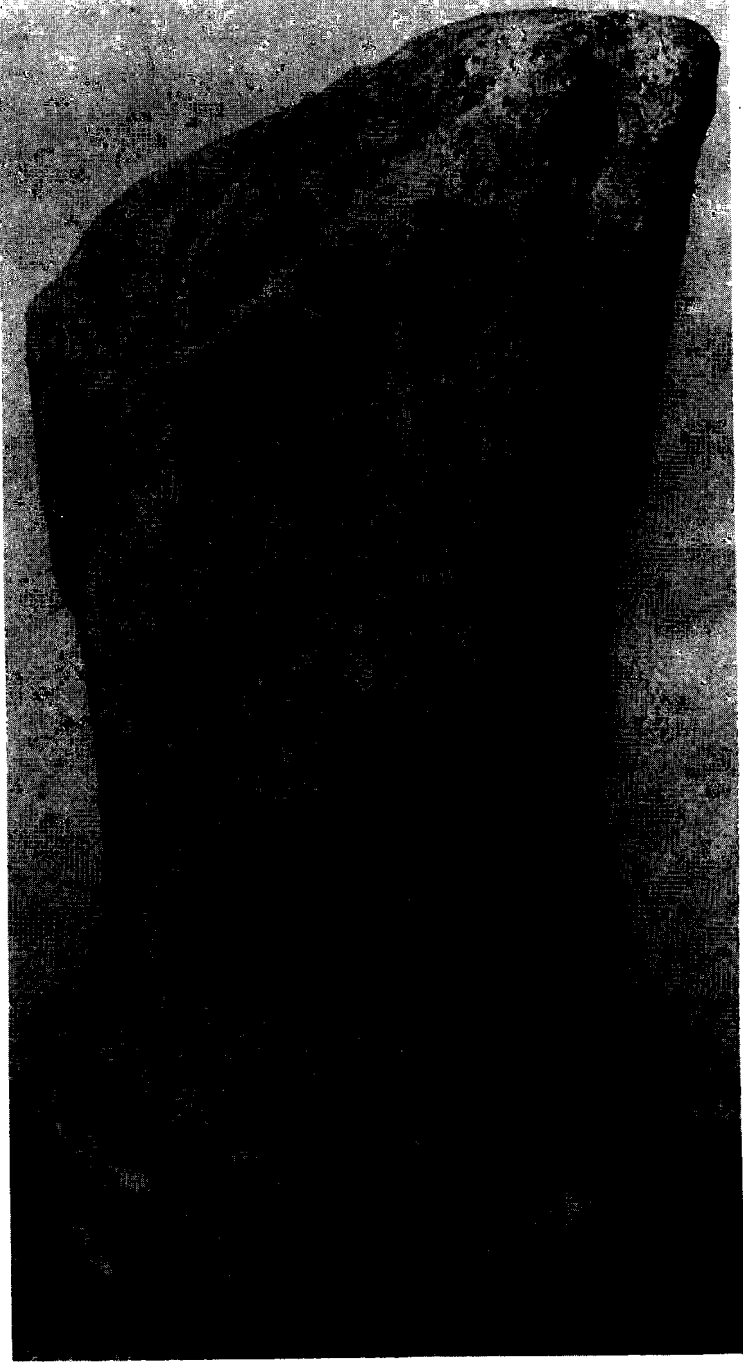
Resim : 6 — Samos,  
Cheramyas  
Koresi



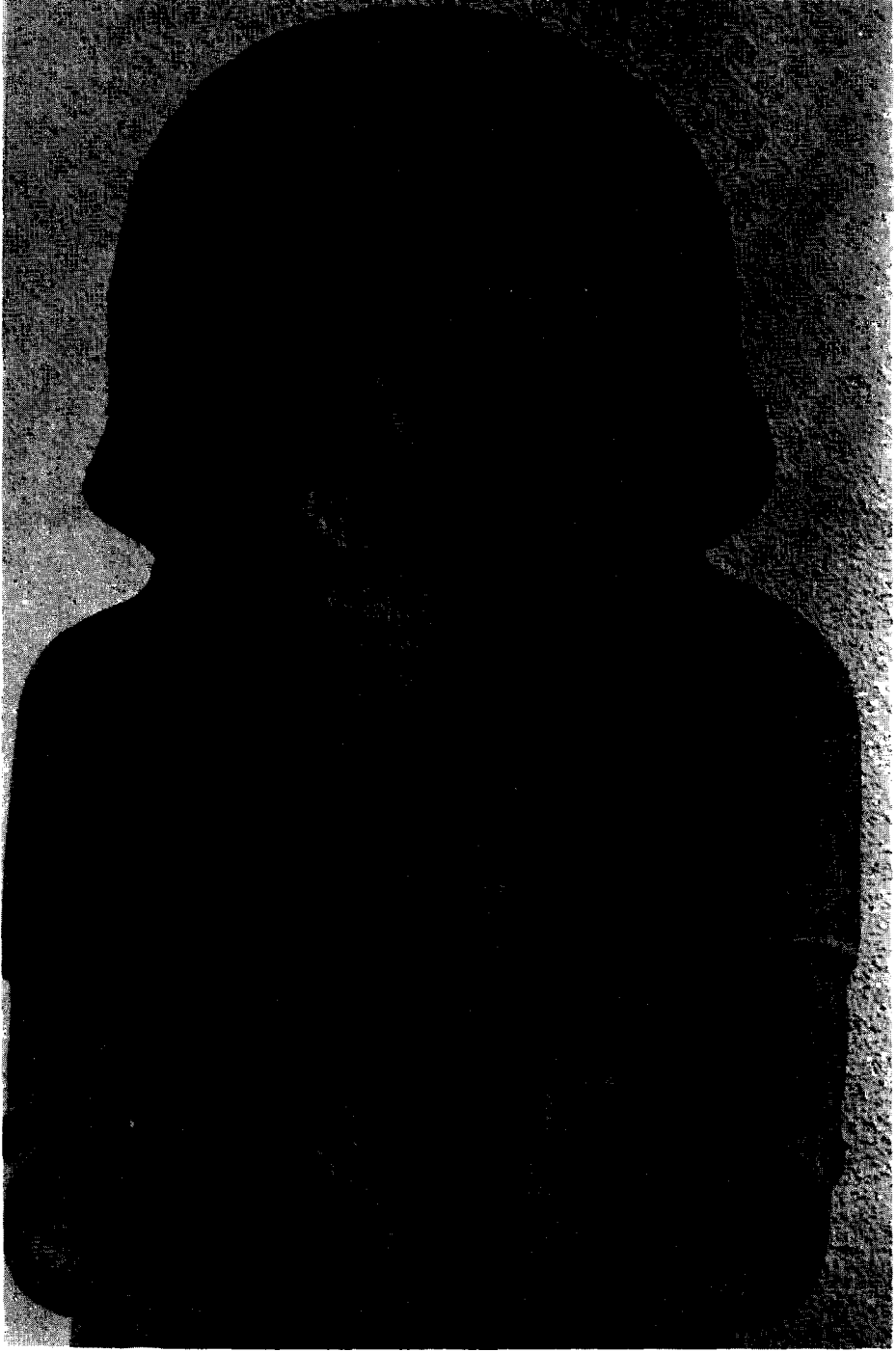
**Resim : 7 — Etlik, Kybele kabartması**



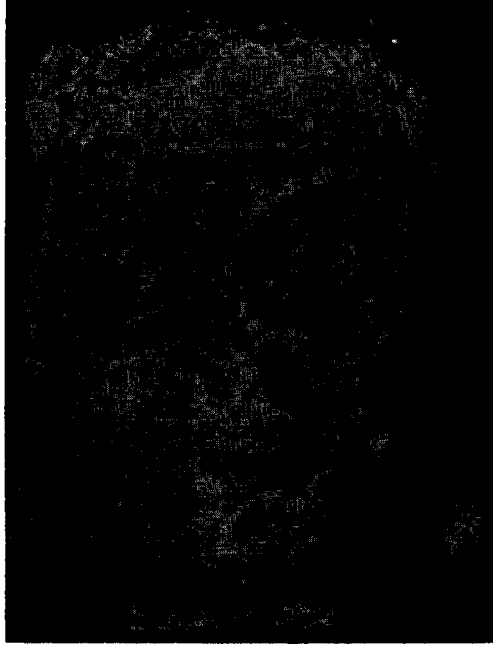
**Resim : 8 — Midas - Kent, Kybele yontu parçası**



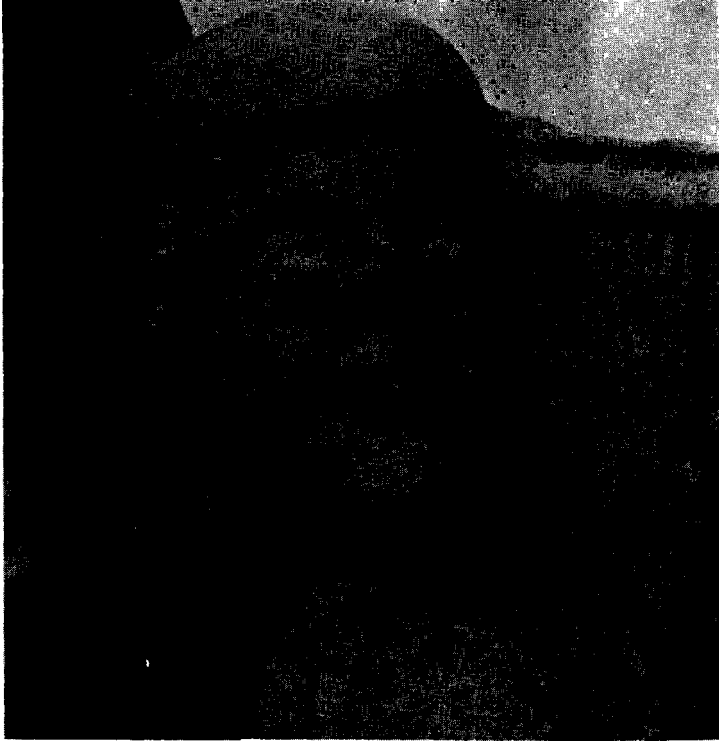
**Resim : 9 — Midas - Kent, Kybele yontu parçası**



**Resim : 10 — Şamal, Tanrı yontusundan ayrıntı**



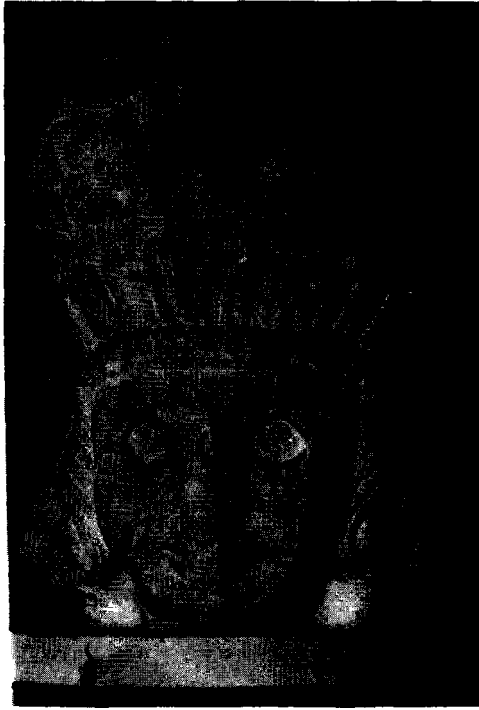
**Resim : 11 — Gordion, yontu parçası**



**Resim : 12 — Boğazköy, Resim 3'den  
ayrıntı. Kitaracı**



**Resim : 13 — Kululu, Sifenks parçası**



**Resim : 14 — Boğazköy, Kybele yontu parçası**

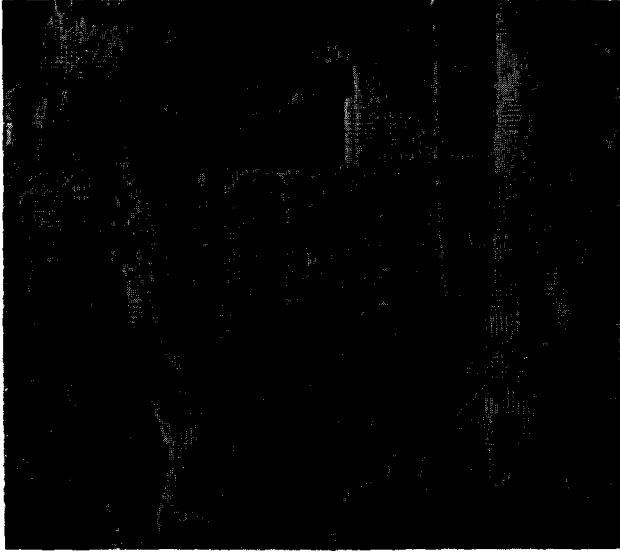




**Resim : 15 — Kargamış, Kubaba kabartma parçası**



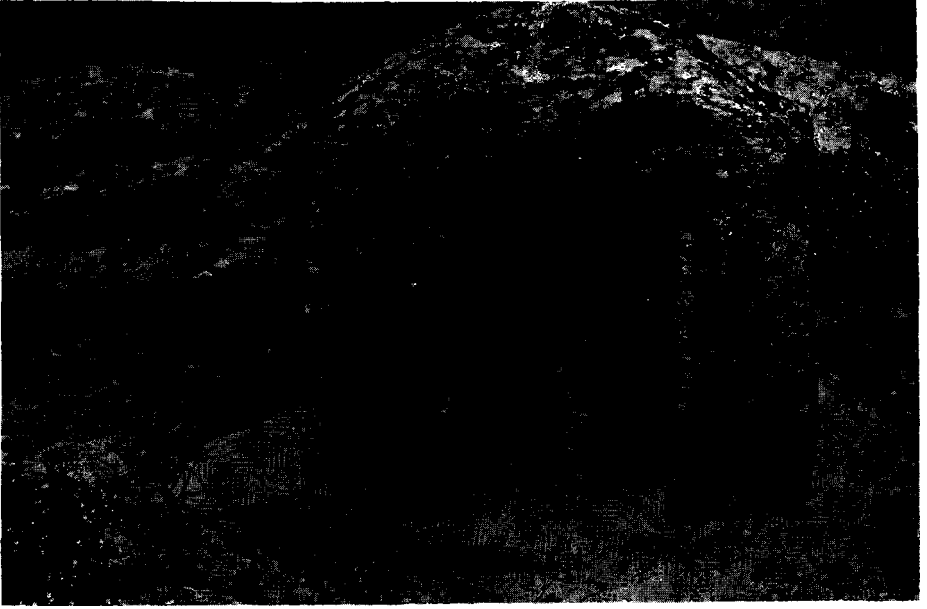
**Resim : 16 — Doğubeyazıt, Urartu kaya gömütü**



**Resim : 17 — Hamankaya, Frig kaya gömütü**



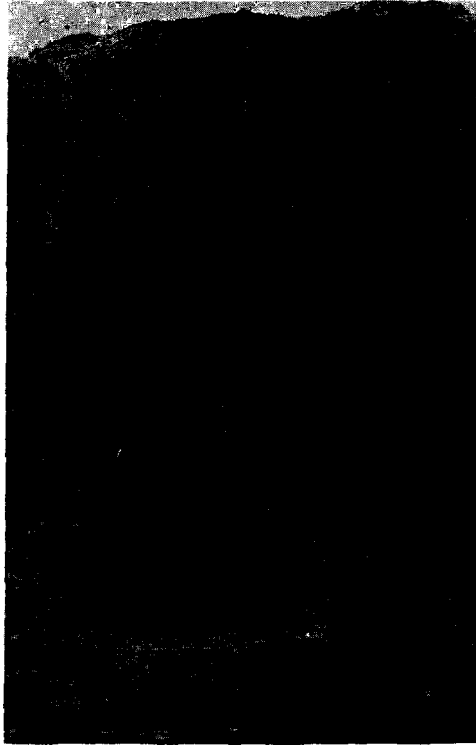
**Resim : 18 — Alyar, Urartu kaya mihrabı**



**Resim : 19 — Kumcabogaz, Frig kaya mihrabı**



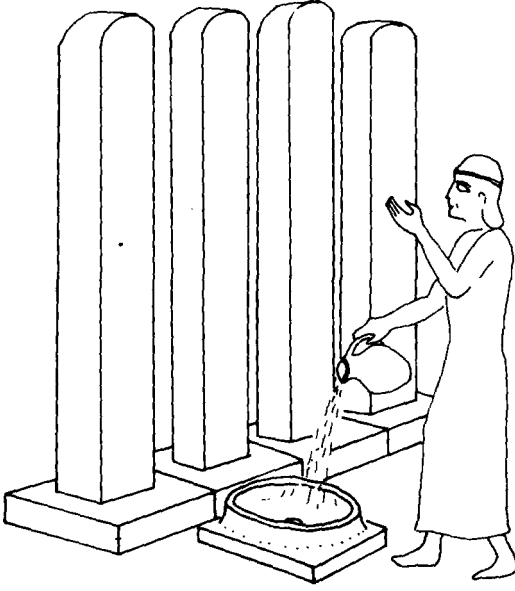
**Resim : 20 — Kaleköy, Urartu kaya mihrabı**



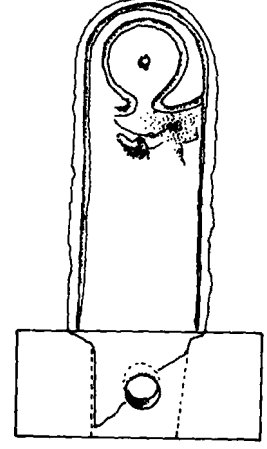
**Resim : 21 — Döner Asarkaya, Frig  
kaya mihrabı**



**Resim : 22 — Pertek, Urartu tapınma alanı. Basamaklı  
sunak ve kayakapı**

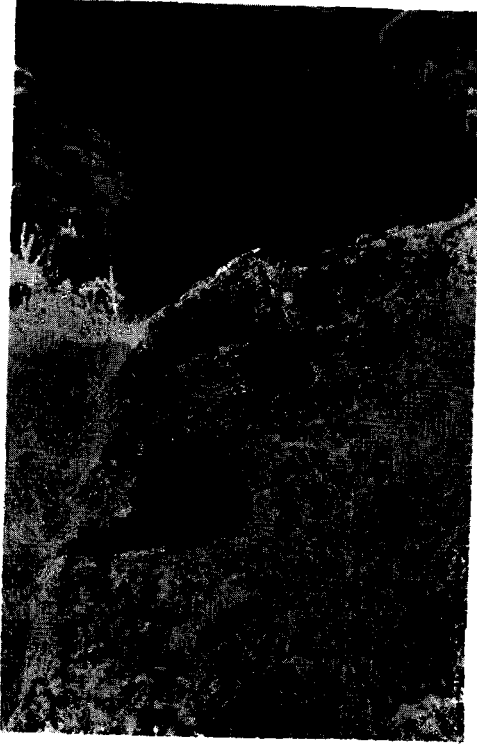


a

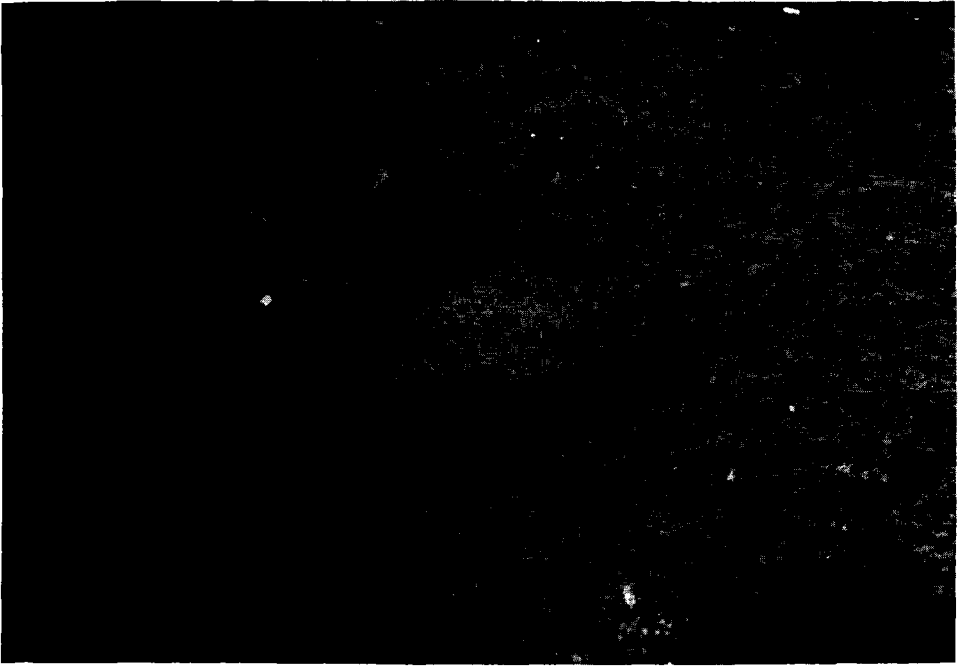


b

Resim : 23 — a) Altıntepe, Urartu doğa tapınağı sunağı  
b) Boğazköy, Frig konut sunağı



Resim : 24 — Kesdoğankale, Urartu kaya  
çanakları



**Resim : 25 — Kaleköy, Urartu kaya gömütü içi**



**Resim : 26 — Kastamonu, Paflagonya  
kaya gömütü içi**



**Resim : 27 — Pertek, Urartu basamaklı sunađı ve k p ukur**



**Resim : 28 — Kalek y, Urartu tapınma alanı**