

BALIBAĞI/1988 KURTARMA KAZISI ¹

Mustafa SÜEL *

Kurtarma kazımızın yapıldığı Balıbağı köyü Sariçi mevki Çankırı il merkezinin yaklaşık 20 km. doğusunda, Çankırı-İskilip karayolunun 2 km. güneyinde halen işletilmekte olan Tekel Tuzlasının 1 km. kadar kuzeyindedir. En yakın yerleşme birimi Kuşucumu 3 km. kadar kuzey-doğuda yer alan Balıbağı köyüdür.

Araştırma alanımız olan ve acilen müdahaleye karar verilen Mezarlığın, yamaçlarında yer aldığı Sariçi Vadisi, Tuzlanın hemen altında, oviden ve mevcut yollardan görülmeyen aşağı yukarı 1 km.'lik genişliğe sahip bir çöküntü vadisidir. Kazı alanımızın hemen batısında başlamakta ve önce güney-doğu daha sonra güney istikametinde ilerliyerek Kızıl-ırmak havzasına doğru gelişmektedir.

Çankırı'dan itibaren hafifçe yükselerek bu noktaya ulaşan platodan aşağı yukarı 100 m'ye yakın derinlikte görebildiğimiz vadi tabanı, tuzlu acı su derecikleriyle bölünmüştür. Bulduğumuz mevki de kuzey-doğu güney-batı istikametinde yamaç kesitlerinde de net olarak görülen bir fay hattı mevcuttur. Bu fay hattının varlığı, arazinin jeolojik yapısını tanımamız bakımından önem taşıdığı gibi, sanduka tipi mezarlarda kullanılan yan ve kapak taşları gibi mimari malzemeyi temin kolaylığı bakımından bu horizon tabakalaşma önem arz etmektedir.

Kazı alanı merkez alındığında, 5 km'lik bir çap içinde tüm bölgenin altında kaya tuzu yatakları mevcuttur. Arazi bu nedenle bütünüyle tuzlu halomorfik bir toprak yapısına sahip olduğundan kekik ve yavşan gibi ozmotik basınca dayanıklı bitkiler dışında, başkaca bir bitki örtüsü görülmemektedir.

Yüzbinlerce yıldan beri yer altına sızan sular bu tuz kayaçlarını eriterek belli noktalara biriktirdiğinden, boşalan kısımlarda yer yer çö-

(*) Arkeolog Dr. Mustafa Süel, Kültür ve Tabiat Varlıklarını Koruma Başkanlığı, Teşhir - Tanzim Şubesi Müdürü.

(1) Kazı heyeti Dr. Mustafa Süel, Çankırı Müzesinden, Arkeolog Solmaz Gülşen, Genel Müdürlüğümüzden Teknik Ressam Abdullah Güneş'ten oluşmuştur. Kazının teknik ve topografik çalışmaları Desinatör Cengiz Erol tarafından yürütülmüş olup, bilimsel yol gösterecimiz değerli hocamız Prof. Dr. Kutlu Emre'ye burada bir kez daha teşekkür etmeyi görev sayıyoruz.

küntüler ve zayıf toprak örtüsünde kuvvetli erozyon izlenmektedir. Özellikle dik yamaçlarda bu erozyon kolayca gözlenmektedir.

Vadinin kuzeyinde yer alan mezarlığın tam karşısında 300 m. kadar güney-batı'da Sariçi Höyüğü yer almaktadır. Vadi tabanından takriben 70 m. kadar yükseklikte ve taban çapı 120 m. kadar olan bu höyük güney tarafı ana kayaya dayalı halde, vadi tabanından kuzey-batıya yani vadinin bitimine doğru yükselen sırt üzerinde bulunmaktadır.

Balıbağı kurtarma kazısına, gerek Çankırı Müzesi yetkililerinin, gerekse bizim çevredeki araştırma ve incelemelerimiz neticesinde Genel Müdürlüğümüzün verdiği direktifler doğrultusunda 9 Ekim 1988 tarihinde başlanmıştır.

Çalışma alanımız, olarak Sariçi Höyüğü'nün güney eteğinde yer alan ve vadide tek olan çeşmenin takriben 350 m. kadar kuzey-doğusunda kuru dere yatağının kenarındaki dik yamaç eteğindeki düzlük seçilmiştir. Burası daha önce kaçakçılar tarafından yoğun olarak karıştırılmış bir bölgedir. Bölgeyi tanırken, zaten tahrip olmuş olan bu kısım seçilerek hem buranın temizlenmesi hem de geleceğe dönük çalışmalar için bir pilot çalışma yapılması plânlanmıştır.

Mezarlık vadinin hemen hemen bitim noktasında, kuzey-doğu yamaçları boyunca uzanmaktadır. Derin sel yatakları tarafından derince oyulmuş olan bu yamaçlar 1 km. kadar bir uzunluğa sahiptir. Bu yamaçların hemen tamamının oldukça sık bir şekilde mezarlık olarak kullanılmış olduğunu görüyoruz.

Kaziya 3/AB-4/AB plan karesi içinde ve uzun kenarı kuzey-doğu güney-batı istikametinde olan 10 x 15 m.'lik bir açmada, çukurun güney kısmında bulunan ve önce erozyon nedeniyle bir kenarı açığa çıkan daha sonra da kaçakçılar tarafından tamamen boşaltılan taş lahitlerin etrafının ve içinin temizlenerek, mimarisinin tespiti ile başlanılmıştır.

Yerleşim dışında yer aldığı görülen Balıbağı mezarlığının bizim çalıştığımız kısmı tamamen Eski Tunç Çağı'na tarihlenebilmektedir. Doğrudan toprağa hoker tarzında yapılan bir örnek dışında mezarlarda iki gömme adeti görülmektedir. Bunlar sanduka ve küp mezarlardır.

Ön Tarihte Anadolu Kültürlerince daha çok kullanıldığına şahid olduğumuz küp mezarlar Alishar'ın I. nci tabakasında, Kusura'nın Kalkolitik Çağ'a verilen şehir dışı mezarlığında, Batı Anadolu'da Yortan ve Babaköy mezarlıklarında da görülmektedir. Küp mezarların kullanımının Tunç Çağı'nda oran olarak daha çok arttığını görmekteyiz.

Balıbağı mezarlığında yüzeye yakın olan gerek küp gerek sanduka mezarlar, üstten tespit edilerek soyulmuşlardır. Küplerde daha çok altın, akik, gümüş aranmış ve kırık tunç iğneler kaldırılıp atılmıştır. Yoğun

erozyon nedeniyle zaten yarı dağılmış vaziyette olan bu küp mezarlarda tam kap bulunmadığına dair bir kanaat mevcut olup, tam kapların sanduka mezarlarda bulunduğu köylülerce iddia edilmektedir.

Çalışmalarımıza öncelikle, erozyon nedeniyle yüzeye iyice yaklaşmış olan bu küp mezarların araştırılması ile başlanılmıştır. Bunlar genelde, ağızları kuzey - batı yönüne doğru hafifce meyil oluşturacak şekilde yerleştirilmişlerdir.

Küpler bu seneki kısa çalışmamızda görebildiğimiz kadarı ile 80 - 90 cm çaplı yani geniş karınlı, çoğunluğu yuvarlak, bir kısmı ise düz veya sivri dipli, yine çoğunluğu yatay kulplu, bazıları kulpsuz, kaba hamurlu ve kötü pişirilmiş kaplardır. Küplerin ağız bir veya daha çok düz taş ile kapatılmıştır. Ayrıca gövdeyi, gerek ağız ve boyun çevresinde, gerekse küpün yattığı yönde boydan boya destekleyen taşlar görülmektedir. 90 cm. ile 125 cm. arasında tespit edilen küplerin boylarının yetmediği halde küpün alt kısmının kırılarak ölünün ayaklarının buradan çıkması temin edilmiştir.

Yukarda da belirttiğimiz gibi yüzey toprağının hemen altında bulunan bu küplerin yüksek tuzluluk, erozyon ve kaçak kazılar gibi nedenlerle ağır bir şekilde tahrip edildiği görülmektedir. Ayrıca aynı alanın tekrar tekrar kullanılması, sonradan küpün yerleştirilmesi için alanın açılması sırasında o bölgedeki mezarların büyük miktarda tahribe uğramasında bir diğer faktör olarak karşımıza çıkmaktadır.

Küp mezarların altında yer alan sanduka mezarlar ise bölgede mevcut ve bilhassa vadinin bu kısmında yer alan fay kırıklarından temin edilen düzgün kalker kayalarının kenarlarının düzeltilerek dik olarak yan yana dizilmesiyle oluşmuştur. Diğer bir deyişle tabiatta düzgün dilimlenmiş olan bu kayalar kenarları düzeltilerek sandukaların yan ve üstlerinde kullanılmışlardır. Bu yılki kazı alanımızda görebildiğimiz kadarıyla sandukaların uzun kenarları kuzey - batı güney - doğu aksı üzerindedir. Uzun kenarlar bir kaç parça halinde, kısa kenarlar olan baş ucu ile ayak ucu taşları ise çoğunlukla tek parça halindedir.

Kapak taşları iki veya çok parçalı olabilmektedir. Kapakların tek parça, kalın ve dikkatli kesilmiş ve muhtemeldir ki uzak bir yerden getirilmiş olması mezar ölçülerinin büyüklüğü yerine mezara gösterilen özen ile ilgili olmalıdır. Bilindiği gibi kapakların mevcudiyetinin sebebi mezarın içini dış etkenlerden korumaktır. Dolayısıyla bazı mezarlarda özenle kalın ve düzgün kapak taşı kullanılmamış, çevrede mevcut kayalardan temin edilen ince ve kırılğan kalkerlerin bir kaç kat halinde kullanımı tercih edilmiştir. Özenle yapılmış mezarlarda, uzun ve kısa ke-

narlar kalın ve düzgün parçalarla inşa edildiği gibi, kapak taşlarında da kalın ve düzgün bloklar kullanılmıştır. Yapım olarak daha dikkatli seçilmiş malzemeden yapılanlara örnek olarak 88/7 mezarını verebiliriz. 90 x 113 ölçülerindeki bu mezarda çevirme duvarı taşları 10.3 cm. ortalama kalınlıkta olup oldukça iyi düzeltilmişlerdir. Kapak taşı yekpare olup 17 cm. kalınlığındadır. Bu mezarda iki adet silah bir adet boyun halkası (tork), iki adet küpe, iki adet saç örgü halkası, bir iğne ile hayvan dişleri bulunmuştur. Ayrıca bu mezarın hemen yanında çevirme duvarının batı kenarında bir adet mermer idole de rastlanmıştır.

Balıbağı Eski Tunç Çağı sanduka mezarları için kesin bir ölçü vermek bu gün için erken görülmektedir. 95 x 140, 45 x 136 ölçülerinde örneklerimiz olduğu gibi, 190 x 65 ölçülerinde bir başka örneğimiz de mevcut bulunmaktadır. 1988 çalışması ışığında bu konuda şimdilik şu neticeleri söyleyebiliriz; Özenle inşa edilenler, bilhassa kapak taşının düzgün ve yekpare olmasını teminen, daha derli toplu ölçülerde olduğu halde, gerek kenarlarda gerek kapakta belli ölçüde yekpare taş temin etmedeki zorluk ortadan kalktığı için diğer mezarlar daha büyük ölçülerde veya bir başka deyişle daha insan boyuna yaklaşan 80 x 170, 70 x 130, gibi ölçülerde, ve hatta iki ayrı örneğimizde olduğu gibi (88/7) 235 x 110, (88/8) 250 x 115 lik ölçülerde karşımıza çıkmaktadır.

Balıbağı sanduka mezarlarını ayrıca kare plânlılar, dikdörtgen plânlılar, bölmeli olanlar diye ayırmak mümkün görülmektedir. Bu tipler arasında bölmeli olanlara örnek olarak (88/3) mezarını verebiliriz. 110 x 235 cm. ölçülerindeki bu sandukanın batı kenarında ve ayak ucundan başlayarak 135 x 50 ebadındaki kısım içten taş levhalarla ayrılmış ve küçük bir mezar alanı elde edilmiştir.

Mezar derinlikleri ise 50 cm ile 115 cm arasında olup bugünkü elimizdeki verilere dayanarak, 60 - 70 cm'lik bir ortalama ölçü vermek mümkün görülmektedir.

Sanduka mezarlarda ölüler sağ yanlarına yatırılmış olup hediye çanak çömlek karın boşluğunda bulunmaktadır. Bacak kemiğinin bir kabın altında olduğu örnek ilgi çekicidir. Bu da bize altta kalan bacağın biraz önde olduğu ve bu pozisyonda sırtın duvara yaslandığı, altta kalan ve üstesinden daha önde olan bacağın bulunduğu kısma kap - kacağın konulduğu izlenimi vermektedir.

Balıbağı/1988 Araştırması sonuçlarına göre ölü hediyesini üçe ayırarak inceleyebiliriz, birinci grubu pişmiş toprak malzeme olan çanak çömlekler, ikinci grubu ise madeni malzeme, üçüncü grubu da diğer malzemeler teşkil etmektedir.

Küp mezarlar satha yakın olmalarının dezavantajı ile gerek tabiat şartları gerekse insanlar tarafından şiddetle tahrip gördüklerinden, içlerine konulmuş olan hediyeler de aynı ölçüde tahrip olmuşlardır. Bu küplerin hemen tamamına yakını bilinçsizce boşaltılmış ve bu küplerde daha çok altın akik gibi malzeme bulunacağına inanıldığından içlerindeki acımasızca etrafa saçılmıştır. Ayrıca küplerin içindeki mili ayıklarken yapılan bilinçsizce çalışma, kap kaçak parçalarını veya varsa tam kapları kurtarmayı imkansız kılmıştır.

A. Çanak-Çömlekler; Tipik Eski Tunç özelliklerini hem hamur ve hemde form olarak taşıyan bu kapları ikiye ayırarak inceleyebiliriz.

1. Gaga ağızlılar; yüksek boyunlu, halka veya düz dipli, tek veya iki dik kulplu, siyah veya deve tüyü renkli olarak kendi içinde gruplandırılabilirler.

2. Çömlekler, tencereler, çaydanlık; Çömleklerin ufaklı büyüklü olanları, yanında ufki iki kulbu olanı yanında kulpsuz olup omuz üzerinde iki yarım ay şeklinde çıkıntısı olan, ayrıca karşılıklı iki üçgen kulp ve ayrıca kulplar arasında birer memecik bulunan bir diğer örnek de mevcuttur.

B. Madeni malzemeler; Bu malzemeler, çoğunlukla mezarın içinde ölünün hemen yakınında bulunmuşlardır. Ne varki mezarların alt üst olması ve çoğunlukla iskeletin-gerek küp-gerekse sandukada - mezarın bir köşesine itilmesi bu malzemelerin karmakarışık bir yığının içinde bulunmasına sebep olmuştur.

1) Madeni malzemenin içinde en kalabalık gurubu iğneler teşkil etmektedir. İğneleri tunç ve gümüş olarak ikiye ayırmamız mümkün olduğu gibi, boylarına veya formlarına göre de sınıflandırmamız mümkündür. İğnelerin boyları 8 cm'den 18.3 cm.'ye kadar değişiktir. Ayrıca bir kısım iğneler düz olarak bulunmuşken bir kısmı 90 dereceye kadar, bazıları ise 180 derece bükülmüş vaziyettedirler. Balıbağı iğnelerinin formları, başları bakımından da farklılık göstermektedir. Elimizde topuz başlı, çift topuz başlı, oval başlı, dilimli topuz başlı, haşhaş kozası görünüşlü olan, dik-dörtgen prizma başlı örnekler mevcuttur.

2) Küpeler iki ayrı tip olarak karşımıza çıkmaktadır. Bunlardan ilki halka şeklinde olup, diğeri yarım ay şeklindedir.

3) Elimizde altı adet saç halkası bulunmaktadır. Çapları 1.5 cm ile 3.6 cm arasında değişiklik gösteren bu halkaların uç uça gelerek birleşenleri yanında birbiri üzerine dönen helezonvari görünüşlü olanı da vardır.

4) Metal malzeme gurubu içinde iki adet mızrak ucu bulunmaktadır. Bunlardan birinin sapı, diğerrinin ise uç kısım kırıktır.

Bir tanesi kazımız sırasında bulunmuş, diğeri aynı yerden olmakla beraber satın alma yoluyla Çankırı Müzesi'ne intikal eden iki adet mermer idol bulunmaktadır. Birbirinin hemen hemen eşi olan keman biçimli bu idoller mermer olup göz, boyun, bel ile göğüs ve göbek noktaları belirtilmiştir.

5) 1988 çalışmalarımızın önemli bir diğer buluntusu ise tunç kursur. Kursun çapı 16 cm olup ortada yer alan geyik, kursun alt kenar ortasındaki tutamak kısmından yukarı doğru koşar vaziyettedir. Kursun dairesel çerçevesinden % 40 kadarı kayıptır. Alacahöyük örneklerine çok benzeyen bu kurs sanduka mezarı üzerindeki toprak yığıntısı içinde bulunmuştur.

6) İnsitu olarak bulunan iki adet tunç bilezik oldukça kalın ve yüksek kondisyonludur. Çapları 6.7 ve 7.4 cm olan bu bilezikler yuvarlak kesitli ve halka şeklinde olup birleşme yerleri 2.3 ve 3.4 cm. birbiri üzerine binmiş vaziyettedir.

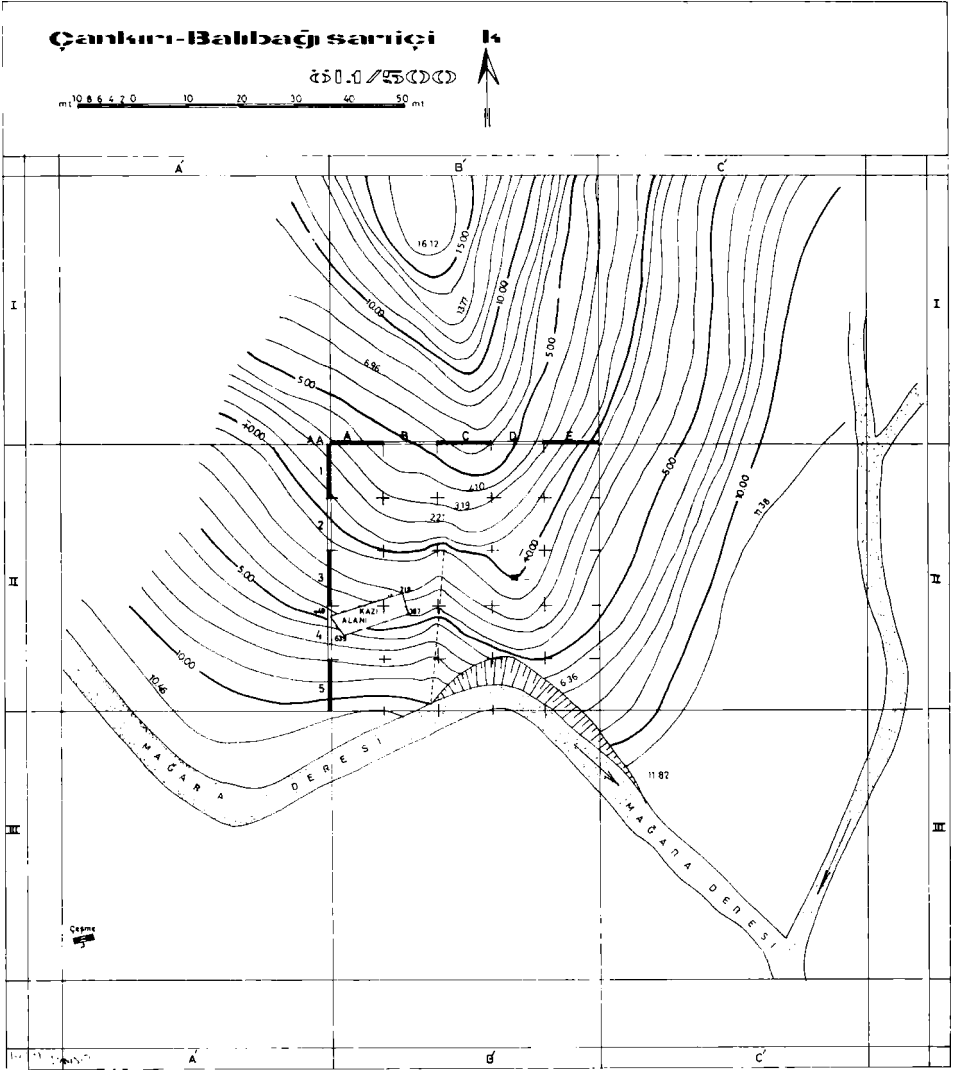
Mevcut iki adet ağırşak da pişmiş topraktır. Karın çapları 2.6 ve 2.7 cm'dir. Yükseklikleri 0.75 ve 1.6 cm'dir. Biri iç içe yivlerle diğeri ise zigzag motifleriyle süslüdür.

7) Boyun halkası 14.3 cm çapında, uçları açık halka şeklindedir. Yuvarlak kesitlidir, dövülerek ince levha haline getirilen uçlar helezon kıvrımlıdır. Bilezikler ile aynı mezarda bulunmuştur. Halka gövde de karışıklı iki adet tomurcuk bulunmaktadır.

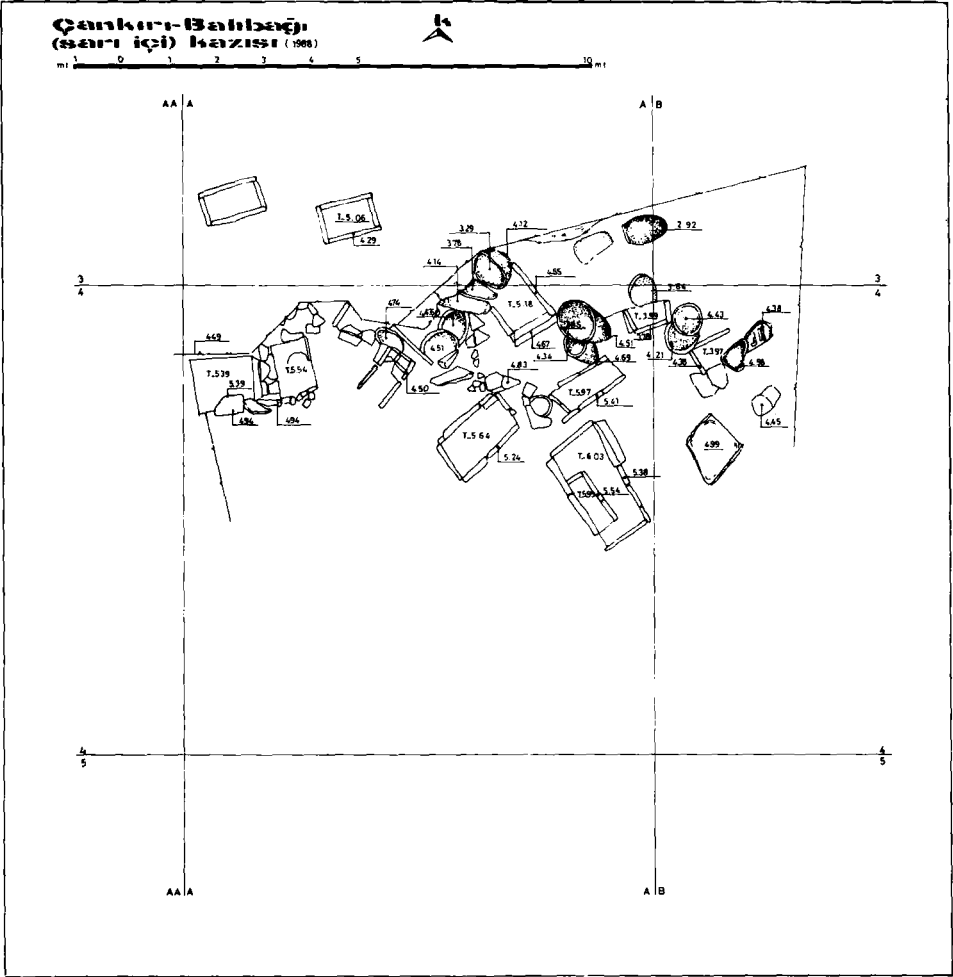
8) Bu yılki kazıda ayrıca üç adet düğme ile bir kolye bulunmuş olup bunlardan düğmeler tunç olup çapı 1 cm. olan daire şeklindedir. Altta uzunluğu 1.5 cm'ye yakın ve delikli bir sap mevcuttur.

Balıbağı/1988 çalışmaları sırasında bir sanduka mezarın dibinde bulunan ve hemen koruyucu tedbirlerle sağlamaştırılan kolyemiz akik, altın, gümüş ve değişik renkli taş boncuklardan oluşmaktadır. Boncuklar tebeşir taşı ve kalker olup aralarında değişik şekiller gösteren akikler ile kurs şeklinde iki altın, iki gümüş penez bulunmaktadır. Ayrıca ince altın safihadan bükülmüş bir adeti 10 mm, diğeri 2 mm. uzunluğunda iki parça vardır.

Balıbağı - Sariçi mezarlığında 1988 yılında gecikmiş mevsim şartları nedeniyle kısa bir çalışma yapılabılmıştır. Mezarlara bırakılan ölü hediyeleri, başta Alacahöyük olmak üzere Orta Anadolu Tunç Çağı dikkate alınarak III. binin son çeyreğine tarihlenebileceğini ortaya koymaktadır. Gerek Çankırı Müzesi'ne Balıbağı menşeli olarak satın alınan gerekse yüzeyden bulunan II. bin malzemesine henüz erişememiş bulunuyoruz. İlerdeki çalışmalarda mezarlığın bu dönemine ait buluntuları elde edebileceğimize inanıyoruz.

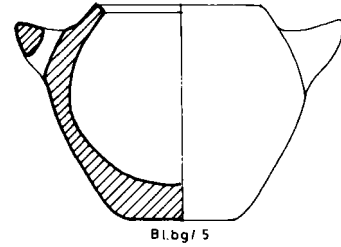
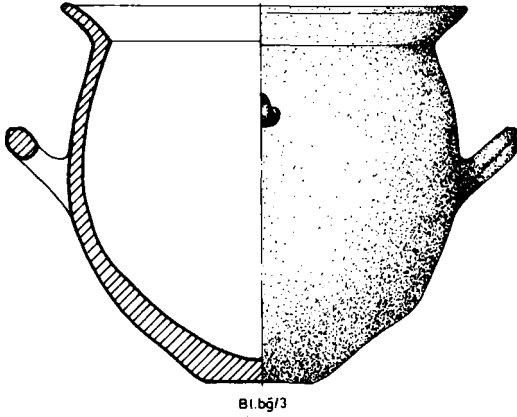
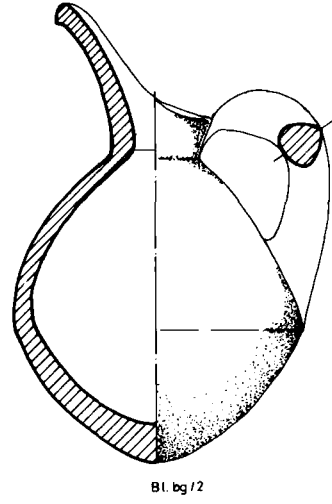
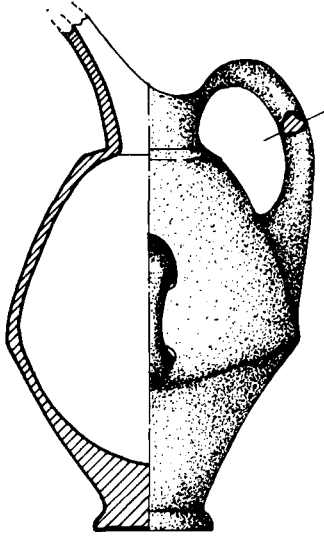


Çizim : 1



Çizim : 2

Çankırı - Balıbağı
Sarıçi kazısı 1988

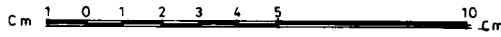
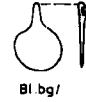
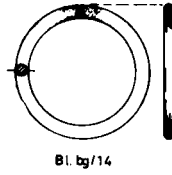
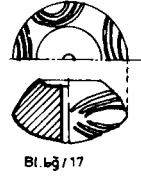
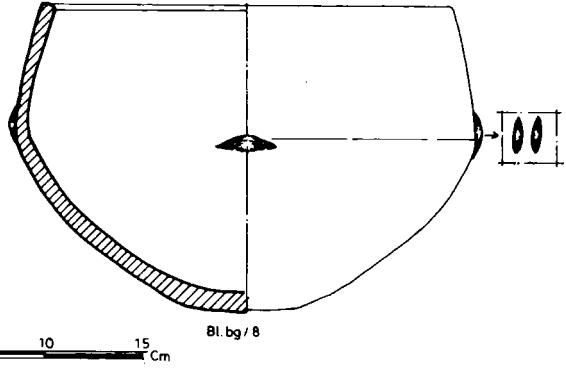
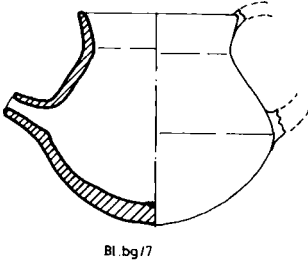
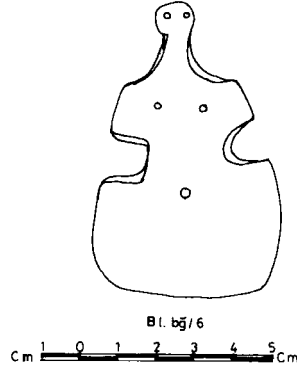
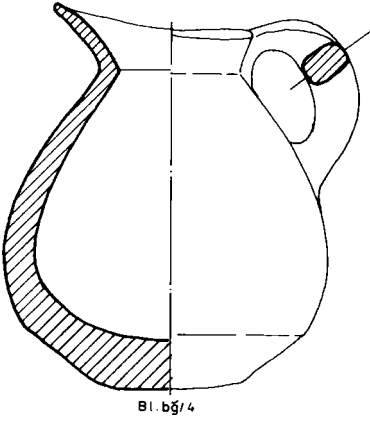


Cm 1 0 1 2 3 4 5 Cm

Cm 1 0 1 2 3 4 5 10 15 Cm

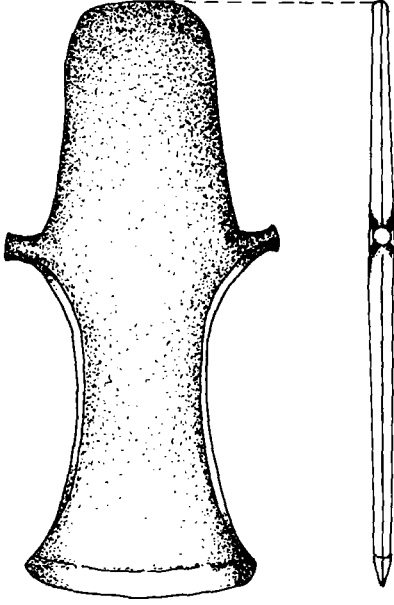
Çizim : 3

Çankırı- Balıbağı
Sarıçi kazısı 1988

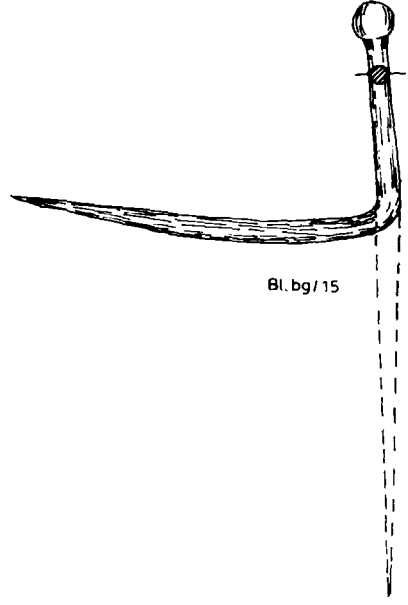


Çizim : 4

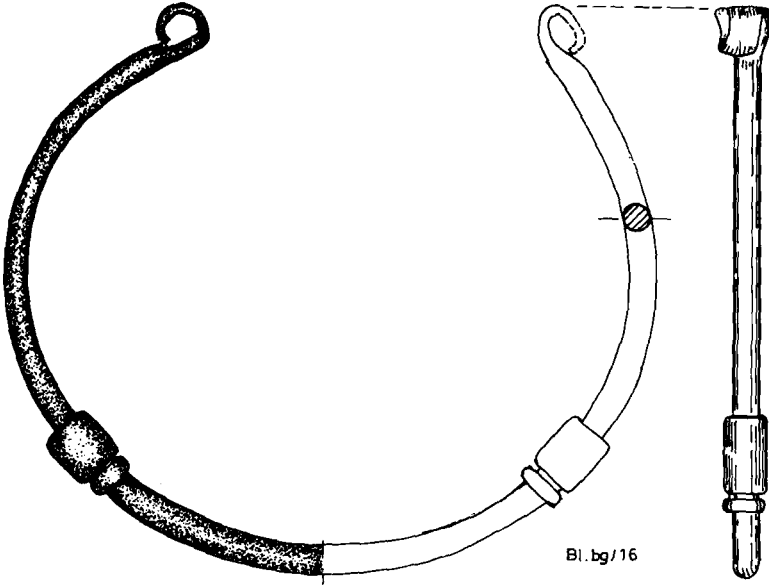
Çankırı – Balıbağı
Sarıçi kazısı 1988



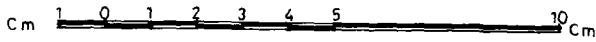
Bl. bg/9



Bl. bg/15



Bl. bg/16



Çizim : 5



Resim : 1



Resim : 2



Resim : 3



Resim : 4



Resim : 5



Resim : 6



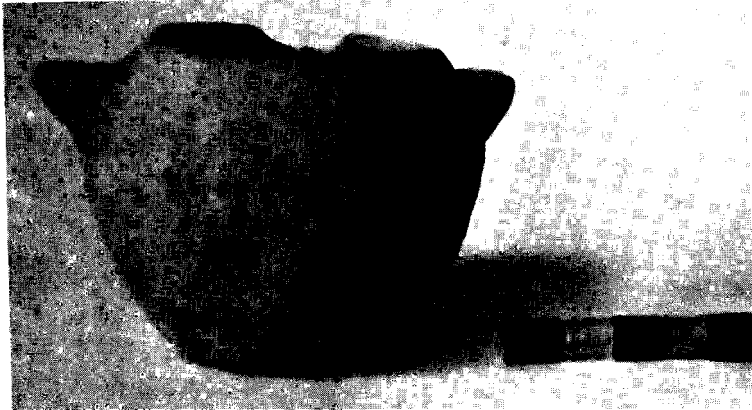
Resim : 7



Resim : 8



Resim : 9



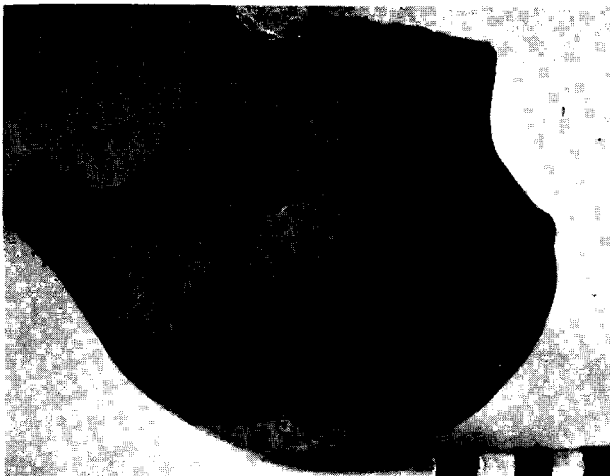
Resim : 10



Resim : 11



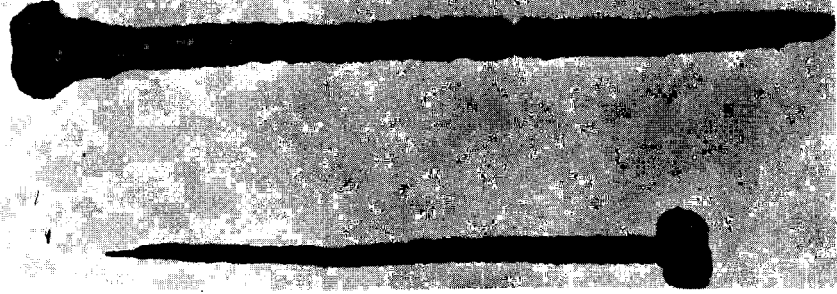
Resim : 12



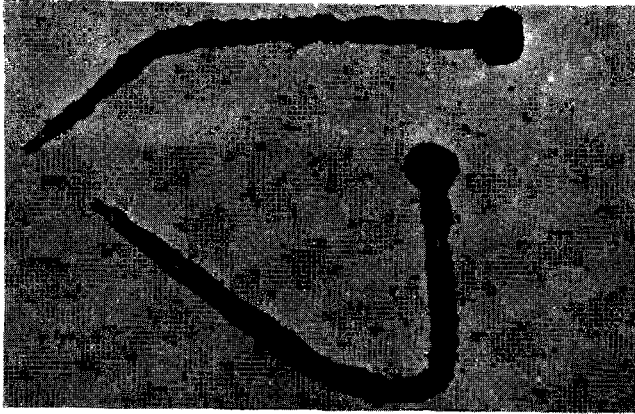
Resim : 13



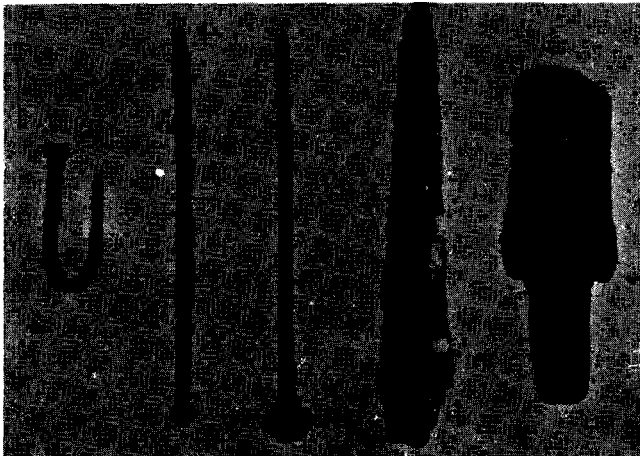
Resim : 14



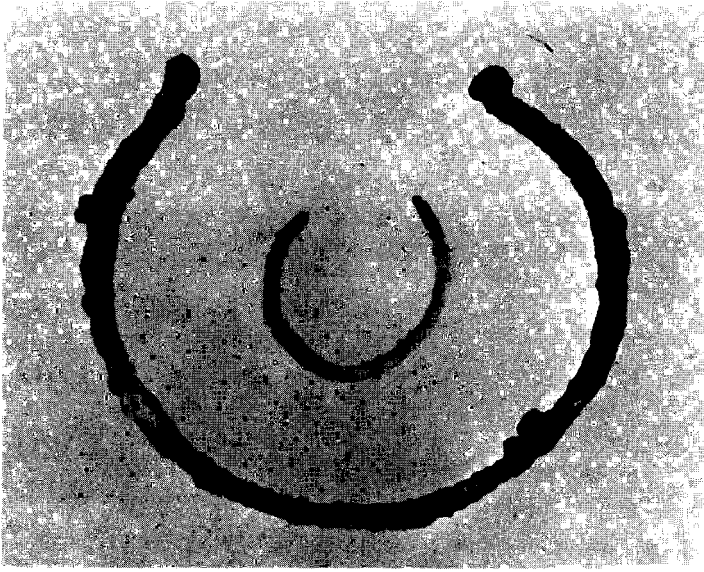
Resim : 15



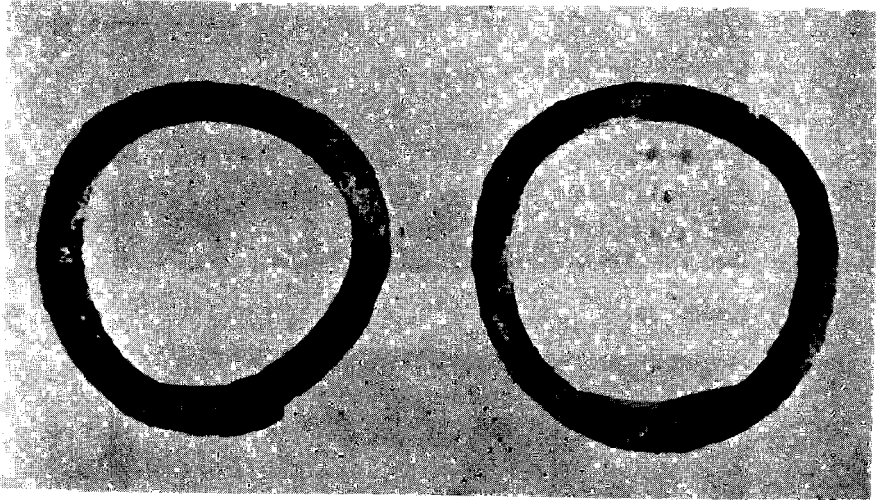
Resim : 16



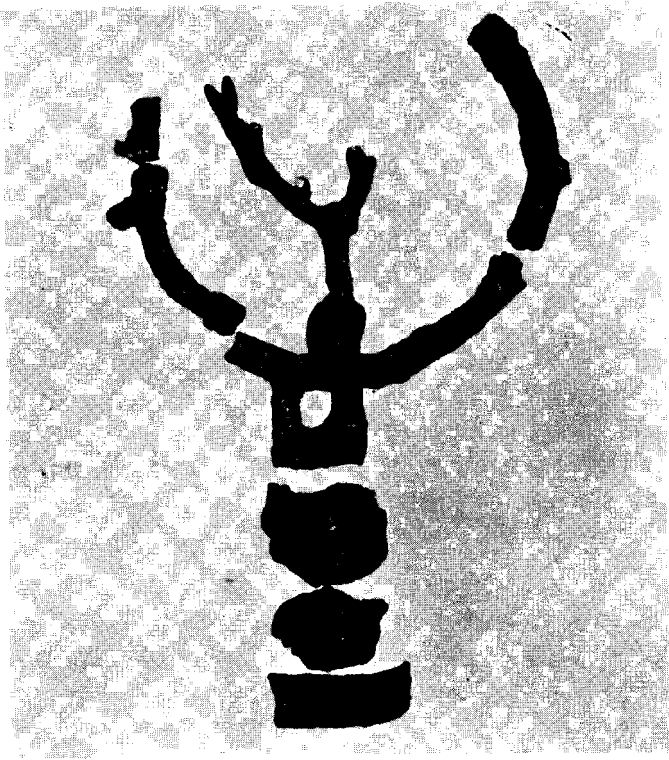
Resim : 17



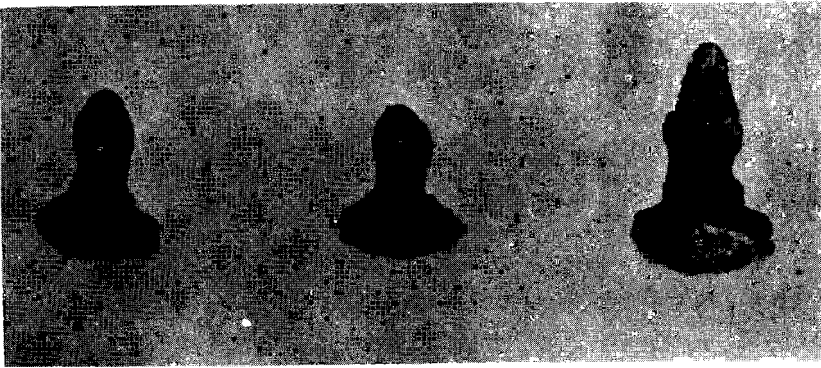
Resim : 18



Resim : 19



Resim : 20



Resim : 21