

VAN ÇEVRESİ 1963 ÇALIŞMALARI

*Prof. Dr. Afif ERZEN - Prof. Dr. Emin BİLGİÇ -
Doç. Dr. Yusuf BOYSAL - Doç. Dr. Baki ÖGÜN*

Van — Toprakkale kazı heyeti 1963 yazında 8 temmuzdan ağustos sonuna kadar çevredeki çeşitli yerlerde araştırmalarına devam etmiş ve aşağıda kısaca belirtilen buluntuları ortaya çıkarmış ve neticeleri elde etmiştir :

1 — Heyetimiz üyelerinden Doç. Dr. Yusuf Boysal 8 temmuzdan itibaren tecrübeli öğrencilerle birlikte Van gölünün kuzey doğu sahilinde, Alpaslan (Ernis) Öğretmen Okulu civarındaki mezarlıklarda kazılara başlamış; ayın 14 ünde Prof. Dr. Emin Bilgiç ve 22 sinde Prof. Dr. Afif Erzen kazıya katılmışlardır. Evdi Tepesi eteklerinde 100 ve Alacahan mevkiinde 6 mezar açılmış, ekseriyeti aile mezarı intibainı veren, tabaka tabaka olan ve her tabakasında birkaç iskelet bulunan bu mezarlarda :

a) Form bakımından çok zengin ve çeşitli olan ve çoğu bütün halde çıkarılan 300 kadar vazı

b) Bir çoğu demirden, bir kısmı da bronzdan hançer, hançer kılıfı, bilezik ve akikten mâmûl irili ufaklı bir çok gerdanlık boncuğu elde edilmiştir.

Mezarlardan çıkan toprak rengi, gri, siyah ve mahut Urartu kırmızısı rengindeki kaplar ve bunların formları, beraberlerinde daha bol demir, daha az tunç eşyanın elde edilmiş olması muvacehesinde ASt VII, s. 179 ve n. 92 de Burney tarafından Ernis çanak - çömleği için verilen ta-

rihlerin yeniden dikkatle tesbitine ihtiyaç olduğu kanaatindeyiz.

2 — Dr. Boysal Öğretmen okulu etrafında çalışmalara devam ederken Prof. Erzen ve Prof. Bilgiç Van'a geçmişler, bir taraftan Toprakkale'deki HALDİ tapınağında geçen yıl açılan kanalın geri kalan kısmının çıkarılmasına devam etmişler, diğer taraftan da Erçek gölü, Karagündüz çevrelerinde gezileri yapmışlar, buralarda Urartu öncesine ait seramik parçaları toplamışlardır.

3 — Van'da bu yılki mahdut çalışmalardan sonra Prof. Bilgiç ve Prof. Erzen heyet yardımcılarının büyük kısmı ile 6 Ağustos tarihinde, 1961 den beri araştırılmakta ve Urartu kaleleri arasında özel bir mimarî güzellik arzeden kalesi meydana çıkarılmakta olan, Gürpınar'daki Çavuştepeye intikal etmişlerdir.

a) Bu yılki çalışmalarda kalenin mutena bir taş işçiliği (Lev. 1/1) ile ve hemen hemen simetrik bir şekilde yapılan kısmının güney ve kuzey taraflarının açılmasına devam edilmiş, burada mavi rengin hakim olduğu görülen güzel fresk parçaları elde edilmiş, harap madenî parçalar, bu arada bazı mahfuz kalmış madenî ok ve mızrak uçları, hançer parçaları bulunmuştur. Müteakip çalışmalarla kalenin tamamı aynı zamanda turistik bir eser olarak meydana çıkarılacaktır. Bu yılki çalışmalar bu bakımdan da bir hayli semereli olmuştur.

b) Bu kampanyada ilk defa olarak adı geçen kalenin doğusuna düşen yukarı kalede E. Bilgiç tarafından çalışmaya başlanmış, 10 günlük kazılar sonucunda Ermeni iskânının çok yerde 1 - 2,5 m altından muazzam bir Urartu tesisinin oldukça muntazam temelleri meydana çıkarılmaya başlanmıştır. Yer yer basit Ermeni duvarları, bir kaç Ermeni tandırı, bazı Ermeni seramiği de elde edilmiştir. Bu saha Ermeniler tarafından çok tahrip edilmiş görünmekle beraber gelecek yılki çalışmalarda sarayı andıran büyük Urartu kalıntılarının mahiyeti tam olarak anlaşılmış olacaktır.

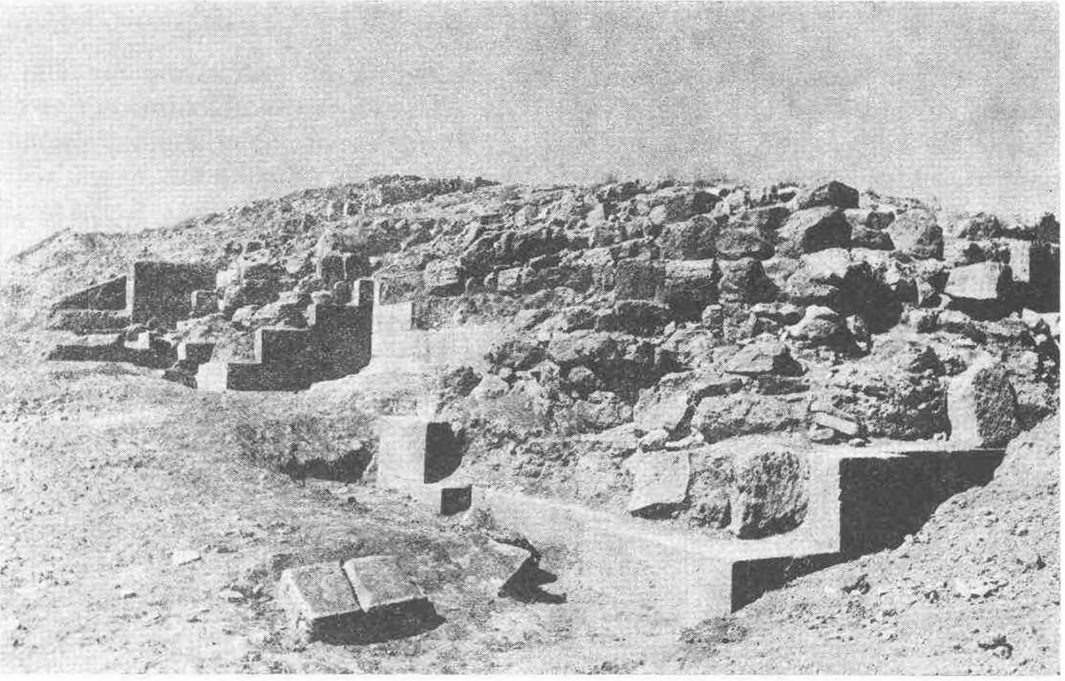
c) Çavuştepe'de aşağı kalenin batı tarafında geçen yıldan beri araştırılmakta olan, kale üstünde yukardan aşağıya doğru kayaya oyulmuş 4 taş odadan doğudan batıya birincisi geçen yıl temizlenmiş, ayrıca dört tarafı muntazam kesme taşlarla duvar şeklinde örülmüş olan bu odada zamanla yığılan topraktan gayri bir şey bulunmamıştır. Fakat bu sene ağzı yine toprak altından çıkarılan dördüncü oda veya mahzenin açılmasına başlanmış ve ağzın altından itibaren 60 cm de başlamak üzere iskeletlere tesadüf edilmiştir. Derinleştikçe bu dördüncü' ağız veya kapı gibi üçüncü ağzın da aynı mahzene açıldığı görülmüş, dört numaralı ağzın altında bazı noktalarda 2 m. kadar derinliğe inilebilmiş, bir çok iskeletlerin gayri muntazam bir şekilde yanyana veya birbirine üzerine konulduğu, bazan ayak uçları ve baş uçları birbirine gelecek şekilde de gömüldükleri görülmüştür. Fakat henüz sağlam bir fikir verecek şekilde seramik veya madenî buluntu nevinden önemli başka eşyaya raslanmamıştır. Her ne olursa olsun kanaatimizce bu iskelet-

lerle bu mahzenlerin sarnıç olmadığı, belki depo olarak ta kullanılmadığı ve ölüleri koymak üzere hazırlandıkları şimdiden anlaşılmış bulunmaktadır.

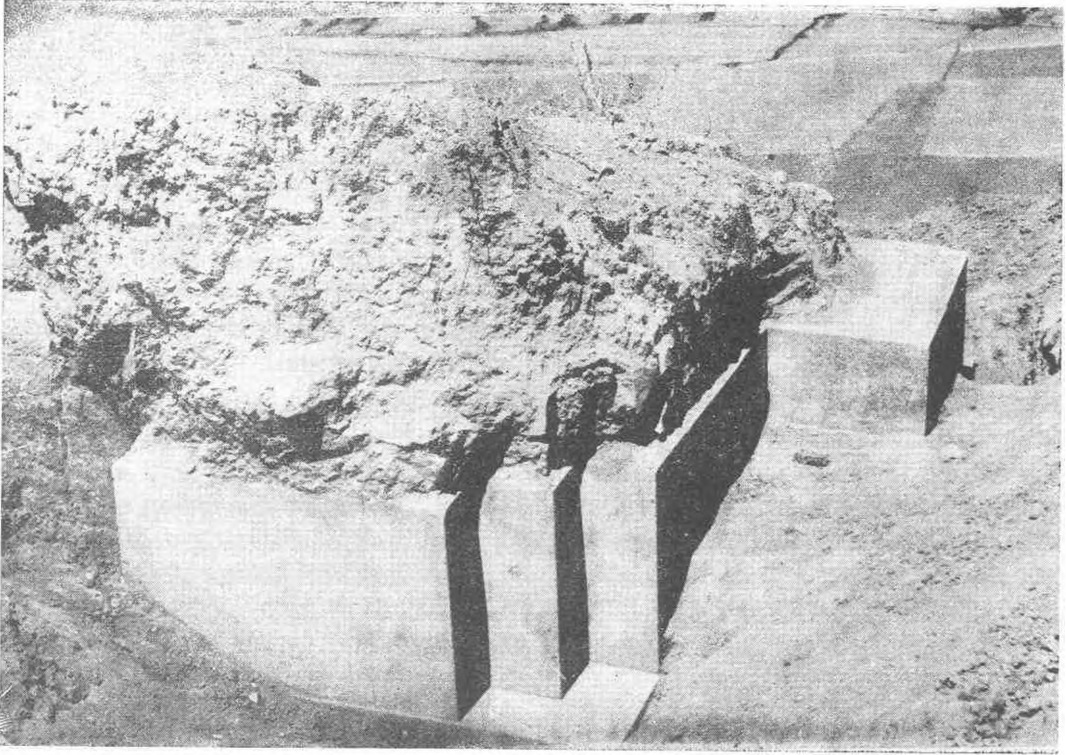
d) Çavuştepe'de 1963 mevsim çalışmasının en önemli buluntusu 27/8/1963 te Prof. Bilgiç ve arkeoloji öğrencisi Abdullah Yaylalı tarafından elde edilmiş, ana kayaya oyulmuş mahzenlerin 80 m. kadar doğu tarafında ve aşağı kalenin ortasına yakın yerinde kalenin mabedi ortaya çıkarılmıştır (Lev. 1/2). Kazı üyelerinden Dr. Boysal ve Prof. Erzen'in daha önce ayrılmış olmaları, çalışma devresinin ve tahsisatın sonuna gelinmiş bulunması sebebiyle acele olarak 27 - 29 Ağustos tarihlerinde mabedin bilhassa giriş kısmı ve kısmen etrafı açılmış, ölçüleri ve kitabesi tesbit edilmiştir. Ölçüler şimdiye kadar bulunan Urartu mabetlerine nisbetle farklı olduğu gibi kuruluşu da güney-kuzey değil, doğu-batı istikametindedir. Giriş doğudadır ve mabet kitabeye göre Tanrı İRMUŞİNİ'ye izafe ve tahsis edilmiş bulunmaktadır. Duvarların kalınlığı da diğer mabetlerinkinden farklıdır. Mabet ve kitabe Argiştî'nin oğlu Sardur, yani III. Sardur (765-733) tarafından meydana getirilmiştir.

e) Dr. Yusuf Boysal tarafından 1963 kampanyasında Van kalesinin kuzey tarafındaki Van Kalesi hüyükü denilen mevkideki mezarlık sahasında da kısa süreli bir araştırma yapılmış, açılan çukurlarda 2.30 m. derinlikte Urartu bina temelleri ve Urartu seramik parçaları bulunmuştur.

Bütün bu sahalardaki çalışmalarda elde edilen müzelik parçalar envanteri yapılarak Van müzesine teslim edilmiş, mahdut etüdlük parçalar da dağılmamış iskeletlerle birlikte Ankaraya getirilmiştir.



Res. 1 — Çavuştepe - Urartu Kalesi.



Res. 2 — Çavuştepe'de Urartu tanrısı İRMUŞİNİ'nin tapınağı.