

GARİPLER TÜMÜLÜSÜ VE KAYSERİ'DEKİ TÜMÜLÜS TİPİ MEZARLAR

Mehmet ESKİOĞLU *

Garıpler Mezarlığı ve Tümülüs

Kayseri İli Merkezinde, Seyyid Burhaneddin Türbesi ile Gültepe Parkı'nın hemen yakınında, bir zamanlar Garıpler Mezarlığı Tepesi vardı (Resim : 1). Üzerinde düzensiz bir şekilde duran kitabesiz mezar taşları ile bu tepe, zemine göre en geniş yerlerinde 45 x 80 m. ebadında ve 5 m. yükseklikte olup, kuzey-güney doğrultusunda uzanmakta idi.

Cumhuriyet'in ilk yıllarına kadar bir mezarlık olarak kullanılan bu Tepeye garip (kimsesiz) ölümler gömülürmüş. Tepeye adı bu özelliğinden dolayı verilmiş olmalıdır. Aşağıda açıklanacak olan operasyon sırasında, Tepe'nin güney-doğu bölümündeki toprak yığını kaldırılırken, XIII-XIV. yüzyıllara ait taş lahit ve mezartaşı parçaları açığa çıkarılmıştır. Bir parçası noksan olan, dikdörtgen prizmal lahdin yüzünde çiçekli kûfi hat ile Ayet'l Kürsi'den bir parça yazılıdır. Kitabesinden üç satırlık bölümü kalan bir mezartaşından ise ölenin bir kadın olduğu anlaşılabilir. Kitabeli taşlar şimdi Kayseri Müzesi'nin İslâmî taş kitabeler deposunda korunmaktadır. Bu örnekler, Tepe'nin Osmanlı döneminden önce de mezarlık olarak kullanıldığına işaret etmektedir.

Bu mezarlık ile çevresinde yer alan marul tarlaları, Gültepe Parkı, Arkeoloji Müzesi, Seyyid Burhaneddin Mezarlığı, eski Namazgâh ve Tekel Deposu (Cumhuriyet döneminin ilk güzel taş yapılarından olan eski Hastane Binası) bölümlerini içine alan bu yöre, uygun boşlukları ile şehir merkezinde büyük bir kültür parkı oluşturmaya elverişli, belki de tek alan idi. Ne var ki, 1971 yılı sonbaharında, mezarlık tepesi ve tarlaların bulunduğu alan, binalar yapılmak üzere parsellendi ve Belediyece bu amaçla tesviyeye tabi tutuldu.

Gültepe Parkı ve Garıpler Mezarlığı, yağma toprakla meydana getirilmiş yapay tepelerdir. Dış görünüşleriyle Klâsik Çağ'da yapılmış birer tümülüs oldukları tarafımızdan tahmin ediliyordu. O tarihlerde Kay-

(*) Mehmet ESKİOĞLU, Kültür Bakanlığı Genel Müdür Yardımcısı, Kültür ve Tabiat Varlıklarını Koruma Başkanlığı, Ulus - ANKARA

seri Müzesi yetkilisi olarak, Valilik Makamı ve Belediye Başkanlığı ile yaptığımız temaslar sonucu, tesviye işinin Müze uzmanları kontrolunda devam ettirilmesi sağlanmıştır.

Nitekim toprak hafriyatı sırasında, Tepenin güney-doğu bölümünde, taş mezar odasının tonoz örtüsünün görüldüğü andan itibaren bu bölümdaki çalışmalar, kurtarma kazısı tarzında müze uzmanlarınca yürütülerek mezar odası tamamen açığa çıkarılmıştır (Resim : 2).

Mezar Odasının Mimarisi .

Garipler Tümülüsünün mezar odasının tonoz örtülü üst kısmı, tepeden 2,5 m. kadar aşağıda görülmeye başlamıştır. Dolgu toprağı temizlendikten sonra taş mezar odası sağlam olarak açığa çıkarılmıştır.

Dikdörtgen kesitli ve yuvarlak tonoz ile örtülü mezar odası kuzey-batı-güneydoğu, yönünde olup, cephe duvarı ortasındaki kapısı güneydoğuya bakmaktadır (Resim : 3, 4). Kapıyı örten, 75 x 122 cm. ebadındaki tekparça kapak taşının kapı-giriş boşluğuna geçmesini sağlamak üzere, kapı tarafındaki yüzünün kenar-köşeleri lambalı (yuvalı) yapılmıştır. Kapı taşı kireç-harç ile tutturulduktan başka, açılmaması için iri blok taşlarla desteklenmiştir (Resim : 2).

Plânda görüldüğü şekilde, mezar odasının çevresine, yığma toprağın kaymasını önlemek amacıyla (cephe tarafı hariç) bir sıra, az düzeltilmiş iri taş blokları hilâl şeklinde dizilerek krepis (basamak) oluşturulmuştur (Resim : 4).

Mezar odasının yapımında, civardaki ocaklardan kesilen andezit cinsi taş kullanılmıştır. Taşların mezar odası içindeki ve cephede görülen yüzleri düzgün, dışarıda kalan yüzleri kabaca işlenmiştir. Taşların bağlantı yerlerinde kireç-harç kullanılmıştır. Odanın tabanı da taş ile kaplanmıştır. Ancak bu taşlar özenle seçilerek işlenmemiş; artıklardan işlenen veya sal taşları kullanılmıştır.

Odanın içi ve cephe duvarı sıvalıdır. Sıva üzerinde boya izine rastlanmamıştır. Sıvalar rutubetten yer yer kavlanarak iskeletin ve ölü heydelerinin üzerine dökülmüştür.

Mezar odasının tabandan itibaren içten yüksekliği 2,05 m. sadece tonoz kısmının yüksekliği ise 0,80 m. dir.

Mezar odası ile krepis arasındaki boşluk, moloz taşları ve iri çaytaşları ile karışık kum ile doldurulmuştur.

Kültür Bakanlığı'nın izni ile mezar odasının Kayseri Arkeoloji Müzesi'nin bahçesine nakli uygun görülmüş, numaralanan taşları sökülerek nakledilmiştir. Ancak çıkarılışından on yıl kadar sonra burada monte edilebilmiştir.

Mezar Odasında Bulunan Eserler ve İskelet

Gerek mezar odası, gerekse içinde bulunan ölü hediyesi eşyalar ilk konuldukları (in-situ) durumunda ele geçmiştir (Resim : 5). Ancak zamanla meydana gelen sıva dökülmeleri iskeleti ve bazı eşyayı örtmüş ve bazılarını da yerinden oynatmıştır. Ayrıca, toprak hafriyatının Belediye elemanlarınca araçlarla yapıldığı aşamada, tonoz örtününün batı köşesinde, kepçenin ilk takılması ile sökülen bir taştan dolayı (Resim : 6) mezar içine akan bir miktar toprak, iskeletin ayak tarafını ve o köşeye yakın konulan eşyayı örtmüş iken, bu toprak ile eskiden meydana gelmiş sıva döküntüleri tarafımızdan dikkatle temizlenerek eşya ve iskelet yeniden açığa çıkarılmıştır.

Mezar odasının batısında kalan bir kısa (girişin karşısında) ve bir uzun duvara (girişin solunda) dayanan, 10 cm. kalınlığında ve 70 cm. eninde, (L) şeklinde bir ahşap döşeme (kline) yapılarak ceset bu kline-nin üzerine, uzun duvar yanındaki bölümüne, başı kapı tarafına gelecek şekilde yatırılmıştır. Klinenin köşelerine, ağaç kalasların birbirine tutturulması için (L) biçiminde yassı demirler çakılmıştır. Mezardaki tüm demir malzeme, aşırı rutubetten tamamen okside olmuş, ahşap döşeme ağaç eşyalar çürüdüğünden korunamaz hale gelmiştir. Ahşap kısmı çürü-yüp topraklaşan bir kutunun sadece küçük bakır kilidi ve kilit kolu ele geçirilebilmiştir.

İskeletin de geçen uzun zamanın ve rutubetin yoğun etkisi ile tama-men çürümüş ve kemikleri ele alındığında ufalanır hale gelmiş olduğu görülmüş ve incelemeye alınamamıştır. Buna rağmen iskeletin, fırça ile dikkatle temizlenmesinden sonra omurga ve uzun kemikler seçilebilir hale getirilerek ölçülmüş ve boyunun 1,60 m. olduğu tespit edilmiştir. Sıva düşmeleri ile ezilen kafatası, üzerindeki döküntüden arındırılır-ken, alt çene, tüm dişleri sağlam ve düzgün olarak görülebilmştir. Me-zardaki eşyaların zenginliği, özelliği ve iskeletin sağlam diş yapısı, öle-nin, önemli ve varlıklı bir ailenin ferdi olan genç bir bayan olduğuna işaret etmektedir. Esasen mimarisi ile anıtsal olan mezar da bunu gös-termektedir.

Ölüye hediye olarak bırakılan eşya, mezar odasının kuzey köşe-sinde ve kapı karşısındaki duvara bitişik ahşap döşemenin üzerinde bu-lunmuştur (Resim : 5). Araştırma sonunda toplanan eşyalar Kayseri Ar-keoloji Müzesi'nde korumaya alınmış, envanteri yapılarak ziyaretçinin görüşüne sunulmuştur.

Buluntuların Envanteri

Altın Sikke (71/117-1)¹: Kafatası fırça ile temizlenirken bir altın sikke (madeni para) ile bir altın safiha (ince levha) açığa çıkmıştır. (Resim : 7/a-b).

Ağız içine konulduğu anlaşılan altın sikkenin çapı 18 mm., kalınlığı 2,5 mm. ve ağırlığı 7,85 gr.'dır.

Ön yüzünde : İmp. Augustus'un (M. Ö. 27 - M. S. 14) defne çelenkli başı, çevresinde AVGVSTVS DIVI F. (Augustus divus : Augustus'a vakfedilmiş; F.=Filius : oğlu) yazılıdır. Bu yazıdan paranın İmparator Augustus adına kesilmiş olduğu anlaşılmaktadır.

Arka yüzde : Süvari (sağa galop giden at ve binicisi), süvarinin arkasında iki askeri sancak arasında Legion kartalı, kenarlarda C. CAES. ve AVGVS. F. yazısı (Augustus'un unvanları : Caius Caesar Augustus Filius).

Altın Safiha (71/117-2) : 7.06 gr. ağırlığında, 12,7 x 4,3 cm. ebadında, 0,3 mm. kalınlıkta, elips biçimli levhanın iki dar ucu ip deliklidir (Resim : 8). Ölünün ağzını örtmek için yapıldığı anlaşılmaktadır. Müzede bu objenin, bölgedeki başka kazılardan getirilmiş örnekleri bulunması, geleceğin yaygınlığını ve devamlılığını göstermektedir.

Altın Yapraklar (71/117-4) : Bir kenarı iki yerinde kertilerek dilimlenmiş, üçgen biçiminde, herbiri 3,5 x 2,5 cm. ebadında, çok ince 85 adet yaprak iskeletin üzerinden toplanmıştır (Resim : 9).

Sürmelik (71/117-3) : 7,5 cm. boyunda ve 2,3 cm. çapında, silindirik biçimli gövdesi ortalarında hafif şişkin (entasis'li), gövde açık/koyu kahverengi damarlı akik benzeri şeffaf bir maddeden, iki ucu altın kapakla kapatılmış, üst kapağın ortasındaki kapakçık zincirle kenara tutturulmuştur (Resim : 10). İçinde tortulaşmış siyah renkli sürme kalıntısı vardır.

Kadeh? (71/117-6) : İstridye kabuğu biçiminde oyularak yapılmış, 3,5 cm. yükseklikte ve 8,9 cm. ağız genişliğinde, beyaz ile kahverengi arasında değişen dalgalı-damarlı bir cins akik benzeri taş veya camdan yapılmıştır (Resim : 10/solda).

Cam Vazo (71/117-5) : Işıktaki şeffaf, koyu şarap kırmızısı renginde, 14,8 cm. boyunda, ağız genişliği 8,3 cm., gövde genişliği 13,4 cm., uzunca silindirik boyunlu, basık-şişkin karınlı, halka dipli, hafif dışa taşkın ağız

(1) Parantez içindeki rakamlar, Müze envanter numarasını vermektedir.

kenarlı, parlak yüzeyli, omuz kısmı profilli, paralel çizgilerle süslü (Resim : 11). (Benzeri bir cam Vazo Torino Greko-Romano Museum'da; G. Mariacher İtalian Blown Glass from Ancient Rome, London 1961, lev. 16).

Kristal Şişecikler (71/117-7, 8, 9, 10, 11) : Boyları 4,4 ile 7,4 cm. arasında değişen 5 adet tabii camdan (kaya kristalinden) yapılmış, 3 adedi çift kulplu amphora biçiminde, biri alabastron, diğeri aryballos biçimli koku şişeleridir (Resim : 12, 13).

Gümüş leğençe (71/117-12) : Yüksekliği 17 cm. gövdeye dik bir şekilde dışa taşan geniş ağız kenarının dıştan dışa çapı 31 cm., yuvarlak gövdeli, sonradan eklenmiş halka diplidir (Resim : 14).

Gümüş içki kabı (71/117-13, 14) : Yüzü asma dalı ile pres-kabartma tekniğinde süslenmiş bir zarf, içinde haznesi ve onun içinde de yine gümüşten kepçesi vardır (Resim : 15, 16). Silindirik gövdeli zarf kısmı ağız kenarına doğru genişlemektedir. Üzeri, diplerinden birbirine dolanmış iki asma dalı ve yaprağı ile süslüdür ki, tezyinatı da içki kabı olduğunu göstermektedir. Gövdeye geçme suretiyle takılan dip kısmının kenarları sıra halinde stilize yapraklarla süslüdür. Kulbu, eğri-çatal boynuzlu koçbaşı şeklindedir (71/117-21).

İçindeki kabın (haznesinin) ağız kenarı dışa taşkın, dudak kısmı bir sıra inci dizisi ve onun altında yumurta dizisi ile süslenmiştir.

Kepçe, 11 cm. boyunda olup ağız çapı 5,8 cm.'dir (Resim : 16). Kalın cidarlı kepçenin ağız kenarına dik yükselen şerit kulbu vardır. Çanağı düz dipli ve geniş ağızlıdır. Ağız kenarı yumurta dizisi kabartması ile, gövdesinin dış kısmı ise taçlı insanbaşı kabartması ve nebati motif kabartmaları ile süslüdür. Çanağının iç yüzü sade bırakılmıştır. Düz dip kısmının üzerinde konsantrik (içiçe) daireler ve dış kenarı örgü motifi ile süslenmiştir.

Gümüş Sürahi (71/117-15) : Tam yuvarlak ağız kenarlı, ağız kenarına doğru genişleyen uzunca boyunlu, geniş omuzlu, dibe doğru daralan gövdeli, halka dipli, çift yılan şeklinde kulpludur. Yılanların dalgalı kuyruğu gövdeye yapışık, baş kısımları kıvrılarak dudak üzerine tutunmuş durumdadır (Resim : 17). Kulpsuz yüksekliği 15,5 cm., gövde çapı 11,3 cm. dir.

Gümüş Sürahi (71/117-16) : Kulpsuz olarak 18 cm. boyunda, 13 cm. genişliğindedir (Resim : 18). Ağız kenarı elips şeklinde dar boynu kulp tarafında daha da kısadır. Gövdesi dibe doğru daralmaktadır. Yuvarlak dip kısmı sonradan eklenmiştir. Kulbu gövdeden yüksekte, (?) işareti şeklinde kıvrılmış ejder biçiminde olup, detayları çok iyi işlenmiştir.

Diğer sürahilerde olduğu gibi, gövdenin alt kısmı okside olmuş ve yer yer çürümüştür.

Gümüş kadeh (kylix) (71/117-18 ve 19) : Kulpsuz 7 cm. yükseklikte, 11,2 cm. ağız çapında bir çift olarak ele geçmiştir (Resim : 19). Yuvarlak kâse biçimli hazne kısmı ayrı bir zarf içindedir. Zarfı, pres-baskı ile yapılmış asma dalı ve yaprakları ile süslüdür. Herbiri çift yılan şeklinde iki kulbu, yüksekçe ve disk şeklinde tabanı olan bir kaidesi vardır. İnce gümüştan zarf kısmı yer yer okside olarak delinmiştir.

Gümüş süzgeç (71/117-17) : Kulplu yüksekliği 6,7 cm., ağız çapı 8,3 cm.dir (Resim : 20/a). Ağızdan yuksekte, mahmuz şeklindeki kulbun içeriye bakan üst ucu aslanbaşı, ağız kenarına tutturulan alt ucun kâse içine bakan kısmı ise insanbaşı biçimindedir (Resim : 20/a, b).

Sakallı ve miğferli baş Doğulu-Pers tipini andırmaktadır.

Yuvarlak dipli gövde, daire içine alınmış 6 kollu yıldız-rozet şeklinde delinerek süzgeç haline getirilmiştir.

Pişmiş topraktan şişeler (71/117-24-27, 29, 72/34-1, 2 ve bir adet de etütlük) : Boyları 14-21 cm. arasında değişen, tamamı kırık ve bir kısmı da eksik 9 adet pişmiş topraktan şişe restore edilerek korumaya alınmıştır (Resim : 21). Uzun boyunlu, dışa taşkın ağız kenarlı, yumurta biçiminde gövdeli, düz veya basit halka dipli, ağız kenarları kırmızı astarla boyalı, boynun alt kısmı ve gövdeleri açık kahve-devetüyü renginde astarlı şişelerden etütlük olarak ayrılanı boyu en kısa olanıdır; buna karşılık gövdesi omuzdan dibe doğru genişleyen, diğerlerinden daha şişmancadır.

Bu şişelerin mezar odası içine değilce cephe duvarının dış köşesi diplerine bırakılmış olmaları düşündürücüdür.

Garipler Tümülüsü mezar odasında bunların yanında, korunması zor, çürümüş veya yer yer okside olmuş objeler de bulunmaktadır. Bunlardan da kısaca bilgi vermekle yetineceğiz :

Elbise, tamamen çürüyerek toz haline gelmiştir. Ancak elbisenin işlemleri için kullanıldığı anlaşılan **altın iplikler,** karışık bir yumak halinde ele geçmiştir (71/117-28). Çok ince olan altın ipliğin toplanabilen miktarının ağırlığı 1 gr.'ı geçmemektedir.

Dinos-lebes biçimli gümüş kadeh (71/117-20), 7 cm. yükseklikte, kaidesi çalpara teki şeklinde, gövdenin alt kısımları çürüyerek dökülmüştür.

Demir kadeh (71/117-etütlük); 3,5 cm. yükseklikte, yuvarlak dipli çanak biçiminde, basit ağız kenarının çapı 8 cm.'dir. Tamamen okside olduğundan korunamaz durumdadır.

Gümüş kulplu mermer kâsecik (71/117-23); Yüksekliği 2,3 cm., ağız çapı 5,7 cm.'dir (Resim : 22). Ağızın iki yanında kulbun takılması için halkaları, ağız kenarında çörtlen biçiminde akıtacağı vardır. Düz dipli kâsenin kulbu kırıktır. Mermeri yıpranmıştır.

Mermer kadeh (71/117-22); sığ, düz dipli, kalın ağız kenarlıdır. Ağız kenarında karşılıklı duran 4 adet çıkıntısı var. Yüksekliği 2 cm., ağız çapı ise 9 cm. olan kadehin mermeri yıpranmıştır.

Bunların yanında, tamamen paslanmış köşe demirleri, demir çiviler, okside olmuş bakır kilit, çürümüş ağaç kutu parçaları ve ayrıca, midye kabuğu biçimli fakat bir hayvana ait olması muhtemel kabuk-tırnak'lardan 10 tane kadar ele geçmiş olup bunlar etütlük olarak muhafaza edilmektedir.

Mezarın Tarihi

Taşmezar odası, daha önce Beştepeler Mevkiinde tesadüfen açığa çıkarılan iki mezar odasının, mimari tarz olarak çok benzeridir. Üçü de dikdörtgen kesitli, yuvarlak tonoz ile örtülü olup kireç-harç kullanılmıştır. Her üç mezar odasında da birer altın sikke bulunmuş olması, mimari üslûp ve taşınır eserlerin özellikleri yanında tarihlenmeyi en az hata ile yapmaya imkân vermektedir.

Garipler Tümülsü'nde bulunan, yukarıda tanıttığımız Augustus sikkesi M. Ö. 2 yılında basıldığına göre mezar bundan sonraki yıllarda yapılmış olmalıdır. Nitekim mezarda bulunan kristal koku şişelerinin Hellenistik Devir amphoralarının, alabastron ve aryballoslarının biçim özelliklerini devam ettirmesi, bazı gümüş kadehlerin aynı dönem kylix'leri ve dinos-lebes biçimli vazolarını andırması, ayrıca gümüş kaplarda zengin süslemeler olarak kullanılan tezyinatın ve portrelerin de hellenistik özellikleri devam ettirmesi, bize bu eserlerin aynı döneme rastlayan bağımsız Kappadokia Krallığı'nın sonları ve Roma hakimiyet döneminin başlarında yapıldığını göstermektedir.

Bu tahlil ve değerlendirmelere göre Garipler Tümülsü Milâdi (0) yılı civarındaki yıllarda yapılmış olmalıdır.

Bölgedeki Diğer Tümülsüler ve Klâsik Çağ Araştırmaları

Kappadokia Bölgesi'ndeki merkez şehir Mazaka'da (sonraki adları Eusebeia ve Kaisareia) Hellenistik Devir (Bağımsız Kappadokia Krallıkları dönemine rastlar) ve Roma Hakimiyeti altında yaşanan dönem yerleşme yerlerinde düzenli, bilimsel kazı ve araştırmalar yapılmamıştır. Kültepe'de yapılan kazılar, Anadolu'nun daha eski dönemlerindeki uygarlıkları (Eski Tunç-Hatti, Hitit, Geç Hitit-Demir devirleri) ışığa çıkarır.

ken; üst tabakalarda, Roma hakimiyeti dönemine ait fakat sağlam bilgiler veremeyecek kadar tahrip olmuş, basit bir köy medeniyetinden artakalan az sayıdaki malzemeyi de şehir müzesine gönderebilmiştir. Yine Kayseri Müzesi'nde korunan pek çok Klâsik Çağ malzemesi buraya bölgedeki tesadüfi buluntular olarak intikal etmiştir.

Erciyes'in kuzeyinde, onun devamı olarak uzanan alçak dağ şeridinin yamaçlarında kurulan ünlü Mazaka'da olsun, buranın kuzey girişinde yer alan Bizans sitesinde olsun ciddi kazı ve araştırmalar biran önce başlatılmalıdır.

Kappadokia Bölgesi'ndeki Erken Hıristiyan ve Bizans dönemi eserlerini konu alan araştırmalar ve yayınlar genelde resim sanatına yönelik iken, mimarlık alanındaki boşluk yeni araştırmalar ve yayınlarla (Marcell Restle'nin «Studien zur frühbyzantinischen Architektur Kappadokiens», 1979 ve Lyn Rodley'in «Cave Monastries of Byzantine Cappadocia», 1985 v.b.) doldurulmaya çalışılmaktadır.

Şehirdeki tümülüs tipi mezarların bir kısmı kaçak kazı yapan defineciler tarafından soyulmuşsa da, önemli bir bölümüne define hırsızları henüz ulaşamamıştır.

Bunların en büyüğü kuşkusuz Erkilet'te, üzerine Selçuklular zamanında bir de köşk inşa edilmiş olan (Hıdırellez Köşkü) büyük tümülüs'dür. Burada defineciler çok eşinmişlerse de çabaları satıhta kalmıştır. Bu mezarın, Kappadokia krallarından birine ait olması da muhtemeldir.

Diğer büyük tümülüsler Yılanlıdağ'da ve Mazaka'da (Eskişehir) Beştepeler yöresinde bulunmaktadır. Beştepeler'deki tümülüslerin ikisi daha önce tesadüfen açılmış olup bunlardan aşağıda kısaca bahsedilecektir.

Tümülüsler genellikle yükseklerle inşa edilmişken, Garipler Tümülüsü ve Gültepe diğerlerinin aksine düzlüğe yapılmıştır. Merkeze bağlı Aydınlar (Eski Tavlusun) Köyü'nde de aynı tarzda yapılmış bir mezar odası bugün açıkta görülmektedir. Talas'ta Ali Dağı'nın ikiz tepelerinde görülen küçük tümülüsler de soyulmuştur. İncesu ilçe merkezine yakın Kumlutepe mevkiinde, yağma toprak tepe altında birden fazla taş mezarın bulunduğu basık tepe, eski yıllarda Kayseri Müzesi uzmanlarınca bir kurtarma kazısı ile kısmen araştırılmıştır.

Klâsik Çağ'da, kayalara oyulmuş mezar odaları (Ayşepınar'da yüksek kayalıklara, Tahtakemer'de yeraltındaki tuf tabakasına oyularak yapılan örnekler gibi) ve açıkta inşa edilen anıtsal taş mezarlar da bölgede yaygın olup bunlar ayrı bir araştırma konusu yapılmalıdır. Bu sonuçlara, Felahiye-Kebiş Köyü'ndeki mermer Yapı, Sahabiye Medresesi ar-

kasındaki Romalı Mezarı, Viranşehir Mezar Anıtı, Esenyurt Mahallesi'ndeki Mezar, Sakaltutan Anıtı, Dışkale Surları yanında, gövdeleri toprak altında kalmış iki mezar vb. örnek olarak gösterilebilir.

Beştepeler I Tümülsü

Erciyes'in kuzeyinde, Eskişehir adıyla bilinen antik Mazaka'nın **Beştepeler** Mevkiinde bulunan tümülüs'lerin doğudan itibaren ilki (Beştepeler I) 1940 yılında, buradaki kolordu tarafından, bölgede askeri maksatlarla yaptırılan istimlak ve tesviye çalışmaları sırasında tesadüfen açığa çıkarılmıştır (Erciyes Dergisi, Sayı 16, sh. 495 vd., 1940 Kayseri).

Tesviye işinde çalışan ameleler mezar odasının tonoz örtüsüne rastlayınca, buradan bir taşı sökerek içeriye girmiş ve eşyaları yağma etmişlerse de ilgili makamlarca buluntuların büyük bir kısmı ellerden toplanabilmiş ve Şehir Müzesine teslim edilmiştir.

Tesviye edilen yağma tepenin hacmi hakkında tam ölçüler vermek şimdi mümkün değildir. Müze arşivindeki yazı ve tutanaklar bu konuda yeterli bilgi vermemektedir. Mezarın, bugünkü şehri iyi gören eski yerinde, sonradan Belediyece su deposu-havuz inşa edilmiştir. Fakat taş mezar odası sağlam olarak korunabilmiştir. Açığa çıkarıldığı günlerde, mezar odasını yeniden araştırmak ve sağlama almak amacıyla, Maarif Vekilliği, Abideleri Koruma Heyeti Azası Abdullah Altar Kayseri'ye gönderilmiştir. Kayseri Valiliği'nin de yardımları ile, adigeçenin kontrolluğunda mezar yeniden araştırılmış ve taşları numaralanmak suretiyle sökülerek Şehir içinde, Halk Kütüphanesinin bulunduğu yere nakledilmiştir. 1969 yılında, kütüphane bahçesinin tanzimi sırasında mezar odası bu defa tarafımızdan aynı tarzda sökülerek yeni Arkeoloji Müzesi bahçesine nakledilmiştir (Resim : 23).

Mezar Odası

Mezar odasının yapımında, bölgede çok bulunan, gri renkli andezitik taşlar kullanılmıştır. Giriş kapısının iki yanındaki iri taşlar kırmızı andezitten işlenmiştir.

Dikdörtgen kesitli mezar odası yuvarlak tonoz ile örtülüdür. İri taşlar iç yüzde düzgün kesme olarak işlenmiş, dışarıda kalan kısmı gayri muntazam bırakılmıştır. Kapının bulunduğu cephedeki taşlar dış yüzde de düzgün işlenmiştir. Kapının lento taşı ve alınlıkta, kemerin hemen altına konan taş tek parça olarak işlenmiştir.

Garipler Tümülüsü mezar odasında olduğu gibi bir çevre duvarı ve oda tabanında taş döşeme veya kline var mıydı bilmiyoruz. Ayrıca, kapıyı örten bir kapak taşı da olmalıydı. A. Altar'ın notları bulunabilirse belki bu hususları aydınlatmak mümkün olabilecektir.

Mezarda Bulunan Eserler

Altın sikkeler (2147) : 8 gr. ağırlığında, 21 mm. çapında olan sikkeler Caesar'ın konsüllüğünün üçüncü yılında (M.Ö. 46) basılmıştır (Resim : 24).

Ön yüzünde : Kabartma noktalardan meydana gelen bir daire içinde Pietos'un (dindarlığın simgesi) örtülü başı, çevresinde C. CAESAR COS. TER yazısı vardır (Resim : 24-a).

Arka yüzünde : Yine noktalardan bir daire içinde, dini işaretlerden (kültle ilgili) Lituus (uğur değneği), vazo ve balta kabartmaları, etrafında A. HIRTUS PR (Ulus Hirtius, şehrin en yüksek memuru) yazısı bulunmaktadır (Resim : 24-b).

Bu sikkeler, mezarın ikinci kez araştırıldığı sırada bulunmuştur.

Bir çift altın bilezik (2136, 2137) : Biri 232, diğeri 236 gr. ağırlıkta, som altın üç çubuktan burmalı, uçları 8 dilimli ve üstü rozetli topuzbaşı şeklinde bitmektedir. Gövde ile başın birleştiği yerde, ortası konkav-yivli birer halka vardır (Resim : 25).

Altın sürmelik (2139) : 53.7 gr. 6 cm. boyunda, tabanı 2 x 4 cm. genişliğinde. Ağız kısmına doğru daralan iki boru, uçlarından (8) şekilli kelepçelerle birbirine tutturulmuştur (Resim : 26). Dip kısmı aynı biçimde kesilmiş altın levha ile kapatılmıştır. Kapakları altın zincirle gövde ortasındaki halkaya bağlanmıştır.

Altın kadeh (2140) : Som altından 230 gr. ağırlığında, 7,5 cm. boyunda olup, ağız çapı 6,8 cm.'dir (Resim : 27). Yuvarlak dipli, düz-basit ağız kenarlı olup ağız kenarının iç yüzü yivlidir.

Gümüş kadeh (2142) : Bir önceki altın kadehin benzeridir. Ağırlığı 88 gr. yüksekliği 6,7 cm. ağız çapı 8.6 cm.'dir. Ağız kenarı hafif dışa çekik ve daha kalın olup profilinde dış yüzü yivlidir. Dip kısmı okside olup çürümüştür.

Kolye-gerdanlık (2141) : 28.2 gr. altın zinciri ile birlikte 25,5 cm. uzunluğundadır (Resim : 28). Mevcut dizide 6 adedi bulunan altın baklaların kaşına birer zümrüt tanesi yerleştirilmiştir. Baklaların alt yüzleri düz geçme kapaklıdır. Baklaları birleştiren pimlerin ucuna ve baklaların alt kenarlarındaki halkalara incili ve boncuklu altın çubuklar takılmıştır. Ancak boncuk ve incilerin çoğu kayıptır.

Gümüş sürahi (2144) : Boyu 30 cm. dip çapı 9 cm.'dir. Uzun silindirik boynun orta kısmı dairesel yivlerle süslenmiştir (Resim : 29). Dışa taşkın ağız kenarlı, basık ve şişkin gövdeli, düz diplidir. Geçme olan dip

kısmı ile, boynun üst kısmından karna uzanan kulbu kayıp olup yerlerinde izleri kalmıştır.

Sepet kulplu kapağı menteşe ile ağız kenarına tutturulmuştur. Kapak üzerindeki küçük delik, hareketli ayrı bir kapakla kapatılabilmektedir.

Gümüş şişe-testicik (2145) : Boyu 10,5 cm., gövde çapı 1,7 cm., uzun silindirik boyunlu, ağız kenarı çemberli, ağız kapağı kayıp, boynun üst kısmından omuza ters (L) şeklinde çift kulplu, omuz kısmından oval gövdeye keskin profille geçişli, dip kısmı meme ucu şeklinde son buluyor (Resim : 30).

Benzeri **gümüş vazolardan** bir adet daha ele geçmiştir (2194). Bu ikincisinin kapağı üstünde olmakla birlikte bir kulbu noksan ve gövdenin alt kısmı çürümüş durumdadır. İki vazoya karşılık 5 adet kulp ele geçtiğine göre benzeri örneklerin daha fazla olması gerekiyordu (kulplar 2173 ve 2174 env. numaralarında kayıtlıdır).

Gümüş tencere (2169) : Yüksekliği 10,6 cm. ağız çapı içten 19 cm. dip çapı 21,4 cm. dir. Gövdeye dik şekilde dışa taşkın basit ağız kenarlı, düz dipli, dibe doğru hafif genişleyen silindirik gövdelidir (Resim : 31).

Ağız kenarından 1,5 cm. aşağıda yer alan Geç Aramice kitabede : «Bu Mithra (kabı), ağırlığı (ölçüsü) m//k/////t/» yazılıdır. Bu kitabeden, Mithra kültü ile ilgili olduğu anlaşılan kabın ağırlığı veya kapasitesinin belirtildiği anlaşılmaktadır.

Altın yüzük (2148) : 2 gr. ağırlığında, 15 mm. çapındaki halkanın daha geniş olan kaş kısmına elips biçiminde, yeşil renkte şeffaf bir taş yerleştirilmiştir (Resim : 32). Taş üzerine stilize hayvan motifi kazılmıştır.

Altın yüzük (2138) : 4,7 gr. ağırlıkta, halkasının içten çapı 18 mm. üçgene yakın kaş kısmı geniş olup üzerindeki taş düşmüştür. Taş yuvasının altı ince bir altın safiha ile kaplıdır. Alt kısmında daralan halkasının iç yüzü düz, dış yüzü bombelidir.

İncilli kolyeler (2162, 2172) : Birincisi, (8) rakamı şeklinde 26 altın levha (herbiri 6,5 mg. ağırlıkta, tamamı 4 gr.) ile gözleri arasına ikişer taneden toplam 50 adet küçük inci tanesi dizilerek yapılmıştır (Resim : 34). Kolyenin ele geçirilebilen taneleri bu kadardır.

İkinci kolye (2172) : Çapları 2-4 mm. arasında değişen 112 adet inci dizilidir (Resim : 34). Mezarda bulunabilen incilerden, kireçlenerek bozulanlar ayıklanmış ve kolyeye dahil edilememiştir.

Altın taneli kolye (2161) : Mezardan toplanabilen, herbiri 2 x 4 mm. ebadında 27 adet altın bakladan herbiri silindir şeklinde ve üzeri enine yivlerle süslüdür. Dağılmış olarak çok ve değişik kolye tanelerinin bulunması, tarafımızdan dizilerek biraraya getirilen bu altın kolye tanelerinin nasıl bir kolyede değerlendirilmiş olduğunu kestirmeyi güçleştirmektedir.

Gümüş tezyinat (2143) : 5,3 cm. yükseklikte, 7,2 cm. çapında ve 61 gr. ağırlıkta, ince cidarlı, düz bir silindir üzerine, yine gümüşten ve elde kalan kısmı 18,5 gr. ağırlıkta, kafes işlemeli bir zarf geçirilmiştir (Resim : 35). Zarfın tezyinatında, dal-yaprak motifli iki bordür arasında kalan bölümde, kare çerçeveli panolar içine değişik motifler kafes tarzında işlenmiştir. Bu parçaların, mobilya türü eşyaları applike olarak süslediği tahmin edilmektedir.

Yukarıda envanteri verilenlerden başka, yağmaya ve tahribata uğramış olan bu mezardan hangi bütüne ait oldukları kestirilemeyen değerli pek çok parça ile bazı parçaları kayıp objeler ele geçirilmiştir. Ayrıntılı bilgi ve resim vermeden bunlardan kısaca bahsedilecektir.

Gümüş sürahi dibi (2146) : 5,3 cm. çapında, kurs biçimindeki kaide-nin tabanı hafif içe çekik olup kenarı ile yere basmaktadır. Üst yüzünün kenarında bir sıra inci dizisi, onun içinde, ortası rozetli yürek biçiminde kabartmalar ve aralarında mızrak ucu motifi ile süslü bir bordür vardır. Ortadaki yuvarlak boşluk ve yapıştırıcı madde kalıntısı, ait olduğu kap ile irtibatını göstermektedir.

Altın küpe teki (2149) : Kesik konik boru biçiminde, ağız kenarları kalınlaştırılarak üzeri noktalarla süslenmiş, ağız kenarlarına üçer adet halka tutturulmuştur. İrtibat parçaları noksandır. 2,51 gr. ağırlıkta ve 19 mm. boyundadır.

Zümrüt kaşlı altın baklalar (2150, 2151, 2154, 2155) : Kolye tanesi veya iri yüzük kaşları olarak yapılmış, en büyüğü 4 gr. ağırlıkta, üzerine konulan yeşil şeffaf taşın (zümrüt) formuna uygun yuvaları olan altın baklalardır. Alt yüzlerine altın safihadan kapak geçirilmiştir.

Kolye-küpe taneleri (2152, 2153) : Biri 1,2 gr. ağırlıkta ve 5 x 8 x 14 mm. ebadında, diğeri ise 1,4 gr. ağırlıkta ve 4,5 x 9,5 x 14 mm. ebadında iki adet altın bakla; üst kısmında, elips biçimli yuva içine yerleştirilmiş vişne renginde şeffaf taşı (granit-yakut benzeri) vardır. Alt yüzü hafif içbükeydir. Üst dar kenarda tek büyük, altta ise iki küçük irtibat halkası vardır.

Altından sürme kalemleri (2157) : Biri 6,2 gr. ağırlıkta ve 9,3 cm. boyunda, diğeri 5,3 gr. ağırlıkta ve 9,6 cm. boyunda iki adet sürme kalemi,

altın çubuğun bir ucu zarif bir biçimde yassılaştırılarak kürek ağzına benzetilmiştir. Üzerinde bir kılıf gibi yapışık duran, tamamen okside olmuş demir kısmı sonradan dökülerek pas kırıntıları haline gelmiştir.

Pişmiş-toprak kâse (2158) : 6 cm., yükseklikte, ağız çapı 17 cm., halka dibinin çapı 7,7 cm., iyi pişirilmiş, kiremit renginde hamurlu, koyu kırmızı astarlı, düz-basit ağız kenarlıdır.

Ağaç testi boynu (2159) : Ağaçtan oyma, 6 cm. yükseklikte, 2,7 cm. çapındadır. Omuza doğru genişleyen silindirik boyun ince cidarlı, hafif çemberli basit ağız kenarlı, omuza geçişte profilli, ağız kenarına yakın yerde kısa çubuk şeklinde iki çıkıntısı (kulp takılması için?) vardır. Çürümeğe yüz tutmuştur.

Ağaç kapak (2160) : 2,7 cm. çapında, ortası düğmeli, disk biçimli, kenarlarında kırıkları var.

Altın gül (2163) : İnce 4 altın yaprak kıvrılarak gül biçimine getirilmiş; yaprakların daralarak birleştiği dip kısmı baklava dilimi şeklini almıştır. 100 mg. ağırlıkta ve 4 mm. boyundadır.

Kumaş parçaları (2165) : Şarap kırmızısı-mor renkte kalın iplikle dokunmuş kumaştan açığa çıkararak yumak şeklini almış çok ince altın iplikler işlemede kullanılmış olmalıdır.

Kaplama parçaları (2166) : Dikdörtgen şeritler halinde, enine kırılmış parçalar, kehribar (taşlaşmış reçine) benzeri maddeden, sarıdan-kızıla değişen renklerde, şeffaf, düz ve parlak satırlı, şimdiki formika kaplamaları andırmaktadır.

Gümüş kulp (2167) : Kenarları profilli yassı gümüş çubuk, yarım daire şeklinde bükülerek sepet-kulp yapılmıştır. Taşıdığı kaba tutturulması için iki ucu kertiklidir. 21,5 mm. çapında ve 6 x 3 mm. kalınlıktadır.

Gümüş köşe kaplamaları (2168, 2182, 2184) : Eşyaların keskin kenarlarını çerçeveleyerek koruduğu anlaşılan parçalar, şerit şeklindeki gümüş levhacıkların, kesiti (L) şeklinde kıvrılması ile yapılmıştır. Çapı 22 cm., cidarı 0,5 mm., kesiti 6 x 6,5 mm. olan dairesel çerçevenin, eğimine uygun yine dairesel bir eşyanın keskin köşesini çerçevelediği anlaşılmaktadır. Bu ve ölçüleri değişik diğer parçalar yıpranmış ve yer yer kırılmış durumdadır.

Süslemelik gümüş objeler (2170) : Kalın yassı gümüşten, dökümle yapılmış, geniş karınlı, düz dipli ve ince boyunlu bir şişenin kesitini andırmaktadır. 16 x 17,5 mm. ebadındaki objenin yüzünde yanyana duran iki daire içinde kabartma rozet motifi, arka yüzünde ise bir yere takılması için ikişer deliği vardır. İki adet olarak ele geçmiştir.

Gümüş yapraklar (2171) : İnce levhalardan kesilerek yapılmış, ucu sivri kalp biçiminde, sapı okucu biçiminde biten yapraklardan üç adet ele geçmiştir. Herbiri 4,2 gr. ağırlıkta, 3 x 3,2 cm. genişlikte 0,4 mm. kalınlıktadır. Bir yüzleri parlak, diğer yüzleri mat ve çizik olup bir yüze yapıştırıldıkları anlaşılmaktadır.

Gümüş kulplar (2173, 2174) : Boyları 5 cm. civarında, köşeli gümüş çubukların (L) şeklinde kıvrılması ile yapılmış olan 4 adet kulp, 2145 numarada kayıtlı sürahi ile bir benzerine (bulunamayan) ait olmalıdır.

Gümüş kapaklar (2175, 2176, 2177, 2181) : Yuvarlak, düğme biçimli kapakların orta yerine takılan halka biçimli tutamağı olan veya haika yerine gümüş zincir takılı olan, çapları 2 cm. civarında değişen kapaklardan 4 adet bulunmuştur.

Gümüş mandal (2178) : 6 mm. eninde, 55 mm. boyunda, şerit biçimli, ortası delik, iki ucu kıvrık mandal, bir kutuya ait kilit parçası olmalıdır.

Gümüş menteşe (2179) : Açık haliyle kelebek biçimli bir çift menteşe, her kanatta üçer çivi deliğı var, açık haliyle en geniş yerlerinde 6 x 2,3 cm. ebadında ve 1,5 mm. kalınlıktadır. Gümüş çivileri ile birlikte bulunmuştur.

Gümüştan kaplama levha parçaları (2180) : Çok ince levhaların arkası düz, yüzleri ise kabartma çizgilerle karelere bölünmüştür. Her karenin içinde 4 adet kabartma nokta bulunmaktadır.

Gümüş applike motif (2183) : Stilize ağaç ya da damarlı yaprak şeklinde dökülerek yapılmış nebati motif, en geniş yerlerinde 2,5 x 4 cm. ebadındadır.

Gümüş menteşe (2185) : 5 x 16 mm. ebadında, kanatları dikdörtgen levha biçimindedir.

Gümüş sürgü kolu (2186) : Küçük kutular için yapılmış, 31 mm. uzunlukta, 8 mm. genişlikte ince şerit levhadan, üzerinde düğme şeklinde tutamağı var. Bir ucu kırık.

Gümüş mandal (2189) : 13 mm. uzunlukta, 3 mm. kalınlıkta, yılanbaşı biçiminde, alt kısmında kertiğı vardır.

Gümüş applike süsleme parçaları (2187) : 11 x 11 mm. kare levhalar şeklinde kesilmiş, stilize yaprak motifleri, çivi deliklidir. Ayrıca, yükseklikleri 8 mm. olan eşkenar üçgen biçiminde, yanyana dizilmiş ince levhalar da kaplama süsü olarak kullanılmış olmalıdır (etütlük olarak kayıtlıdır).

Gümüş kilit parçası (2192) : Kenarları içe kavisli dörtgen levha biçiminde, ortasında sürgü deliği vardır. Ait olduğu ahşap eşyaya 6 çivi ile tutturulmuştur. Eşyadan ise sadece çivilerin saplandığı parça, çürümüş olarak mevcuttur.

Beştepeler II Tümülsü

Beştepeler Mevkiindeki yapay tepelerin tamamı tümülüs tipi mezarlardır. Bunlardan Beştepeler II adını verdiğimiz diğer bir tümülüs 1960 yılında, müze uzmanının kontrolunda yapılan bir define kazısı sırasında açığa çıkarılmıştır.

Kaymayı önlemek için moloz taş ağırlıklı yığma toprakla gizlenen mezar odası, pembe-kırmızı andezitik taşlarla inşa edilmiştir (Resim : 36). Burada da mezar odası dikdörtgen kesitli olup yuvarlak tonoz ile örtülüdür. Bugün moloz yığını içinde sadece tonoz örtününün dar yanlarda bir bölümü görülmektedir.

1960'ta yapılan acele araştırmada, mezar odasında bir prinç lâhit ve lâhit içinde bir altın sikke ele geçtiği bilinmektedir. Başka eşya ele geçmemiş olması, mezarın yapıldığı devirde, henüz toprakla örtülmeden soyulduğu kanaatini uyandırmaktadır. Tonoz taşları arasında değişik kalite ve renkte harç bulunması bu kanıyı güçlendirmektedir.

Buluntular

Lâhit : (4061) Dökme prinçten yapılan lâhit bir küveti andırmaktadır (Resim : 36). Taşıma için iki uzun yanında görülen ikişer halka biçimli kulp, gövdeye perçinle tutturulmuştur. Lâhit, bakır levhaların perçinle birbirlerine tutturulması ile yapılan, tümsekleştirilmiş bir kapak ile örtülü olarak bulunmuştur (Resim : 38).

0,78 x 1,72 m. ebadındaki lâhit 0,58 m. yüksekliğe sahiptir. Geniş ağız kenarı, gövdeye dik olarak dışa kıvrılmıştır. Gövde dibe doğru daralmakta ve düz dip ile son bulmaktadır.

Bu madeni örneğin, daha sonraki yüzyıllarda mermer taklitlerinin yapıldığını, İstanbul Arkeoloji Müzesi'nde korunan, gövdesine yapışık-yalancı kulplu bir benzeri göstermektedir (Resim : 39).

Altın Sikke : (4062) 8,43 gr. ağırlığında ve 22.2 mm. çapında dır. Ön yüzünde, tanrıça Artemis'in profilden portresi, ense tarafında okluğunun (sadak) üst kısmı görülmektedir (Resim : 40-a).

Arka yüzünde, bereket sembolü meşhur Efes Artemis (Diana) heykelinin kabartması görülmektedir. Alt tarafta C. ATN. C. F yazısı (CAIUFATINIUS'un kısaltılmışı) okunmaktadır (Resim : 40-b). Caus

ođlu Kusinus, Atinus, Asya İli yöneticisi, bir prokonsül, propratör olabilir. M. Ö. 90 yıllarında Asya'da, Ephesus dolaylarında görevli olduđu bilinmektedir. M.Ö. 95-62 yıllarında Ariobarzanes I bağımsız Kappadokia kralıdır.

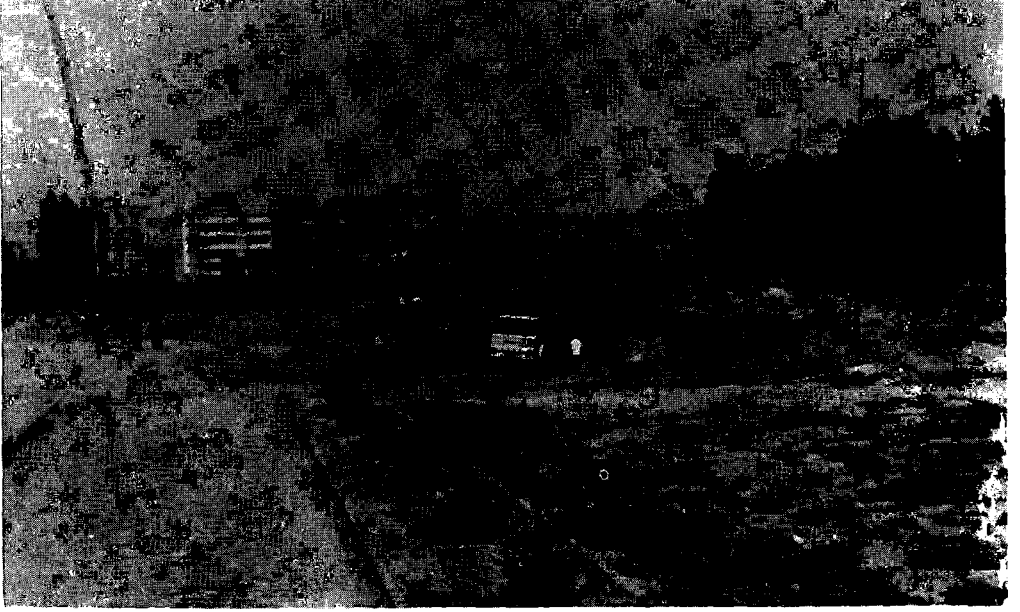
Bu sikke, M. S. 150 yıllarında yapıldığı tahmin edilen mermer Efes Artemis Heykeli'nin, daha önceki Hellenistik aslının kopyası olduğunu göstermektedir.

Bu değerli delilin yardımı ile Beştepeler I Tümülüsü'nün M. Ö. 1. yüzyılın ikinci çeyreğinde yapılmış olduđu söylenebilir.

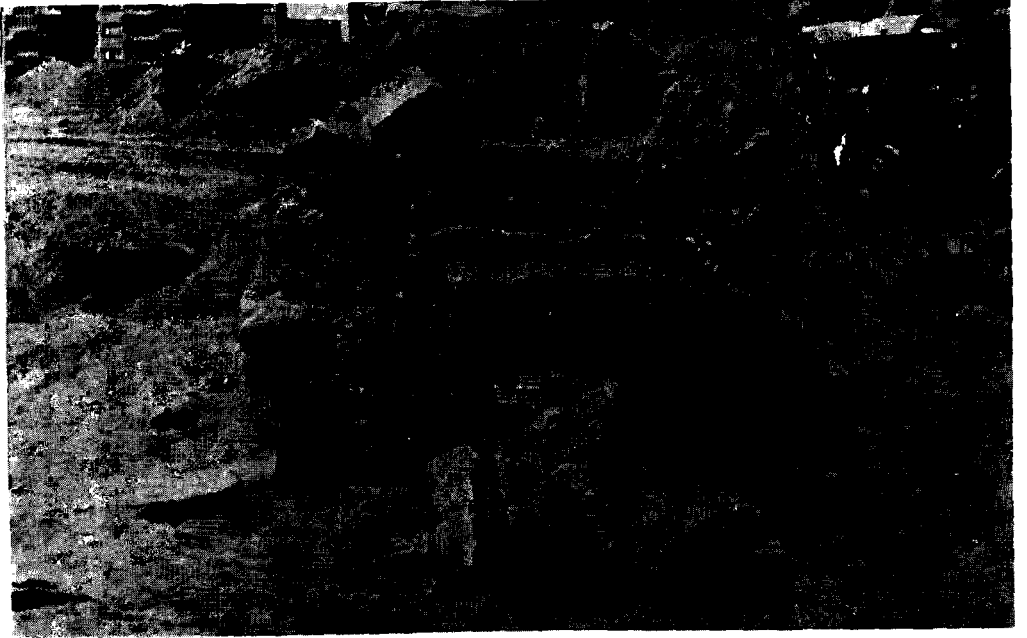
Sonuç

Kappadokia Bölgesinin Merkez Şehri, Krallığın başkenti eski Kayseri'de örnek olarak ele aldığımız üç tümülüs'ün de mezar odaları; dik-dörtgen kesitli tonoz örtülü, içeride ve cephede düzgün, kesilmiş, dışarıda gayri muntazam bırakılmış taşlarla inşa edilmiş olmaları, dromoslarının (giriş koridoru) bulunmayışı ile mimari yönden birbirlerinin çok benzeri mezar yapılarıdır. Herbirinde ele geçen birer altın sikke tarihlerini yaklaşık olarak vermeleri bakımından da büyük değer taşımaktadır. Örnekler, M. Ö. 1 inci yüzyılın ikinci yarısında bu tür mezar geleneğinin bölgede yaygın olduğunu göstermektedir. İthal malı değerli eşyalar, bilhassa Ege Bölgesi kültürleri ile yakın ilişkilere işaret etmektedir. Batı Anadolu ve Trakya'da yüzyıllar öncesinden gelerek yaygınlaşan tümülüs mezar geleneği, gördüğümüz örneklerle Kappadokia Bölgesi'nde de yaygınlaşmış ve daha sonra Roma siyasi hakimiyeti altında yaşanan dönemlerde de bu gelenek sürdürülmüştür. Bölgedeki, açıkta inşa edilen Klâsik Çağ anıtsal mezar yapıları da mabede benzer planları ve düzgün kesme taştan inşa teknikleri ile ayrı bir grubu teşkil ederler. Kayalara oyulmuş mezar odaları ve yeraltında, tuf tabakalarına oyulmuş dromoslu mezarların da ilginç örnekleri vardır.

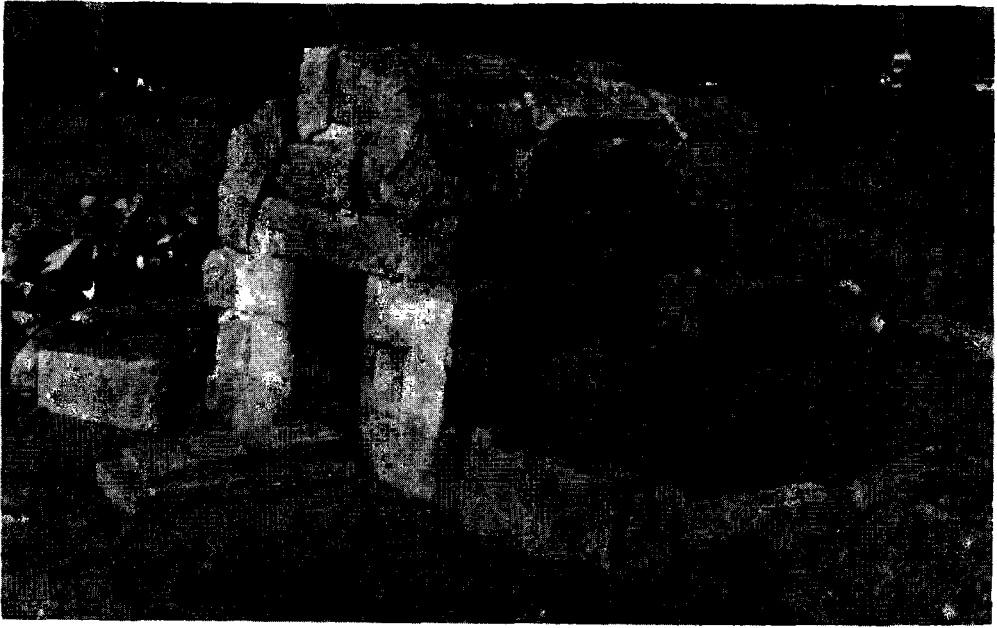
Bölgedeki bütün bu değerli kalıntılar ne yazık ki bugüne kadar sağlıklı bir bilimsel araştırma, inceleme ve değerlerdirmeye tabi tutulmamıştır. Esasen bölgedeki tüm Klâsik Çağ yerleşmeleri ve anıtları araştırmacılarını beklemektedir. Tahribatın ve yokolmanın önlenmesi; bölgedeki bin yıllık Klâsik Çağ kültürünün ayrıntıları ile öğrenilmesi ve tanıtılması için araştırmalara biran önce başlanmalıdır.



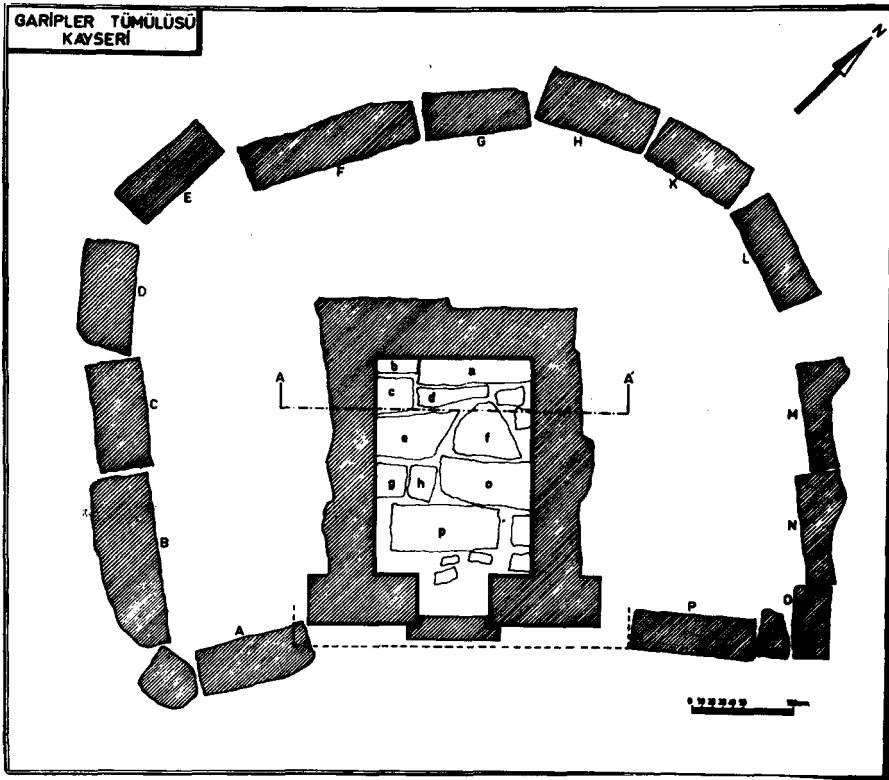
Resim : 1 — Garıpler Mezarlığı tepesi



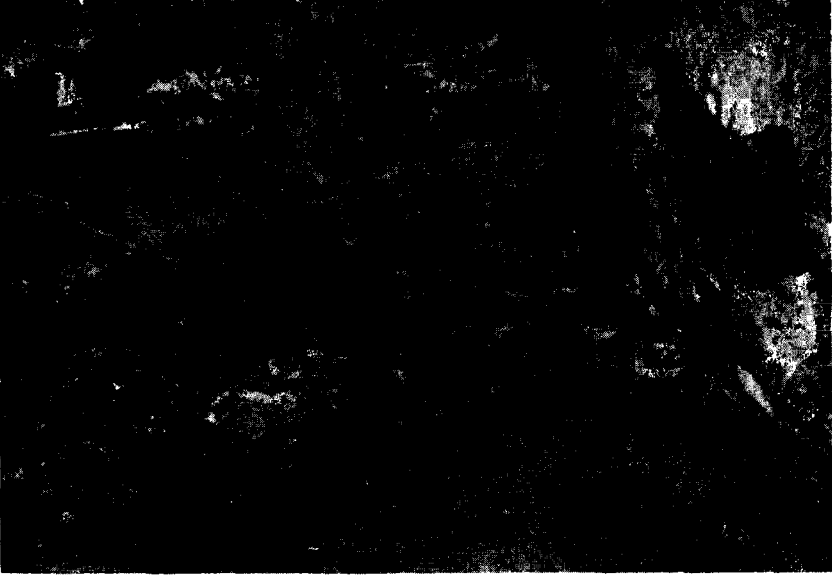
Resim : 2 — Garıpler Tümülüsü mezar odası



Resim : 3 — Garipler Tümülüsü mezar odası



Resim : 4 — Garipler Tümülüsü mezar odası planı



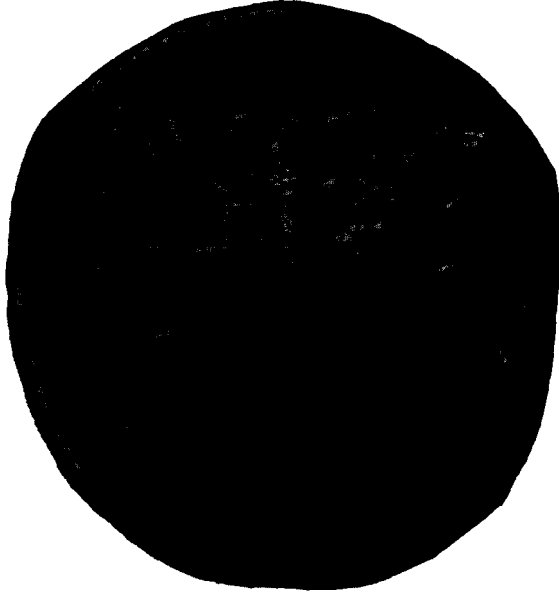
Resim : 5 — Garipler Tümülsü mezar odası içi



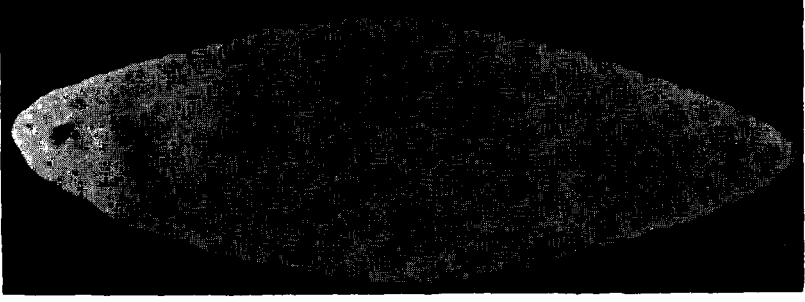
Resim : 6 — Garipler Tümülsü tonoz örtünün batı köşesinin içten görünüşü



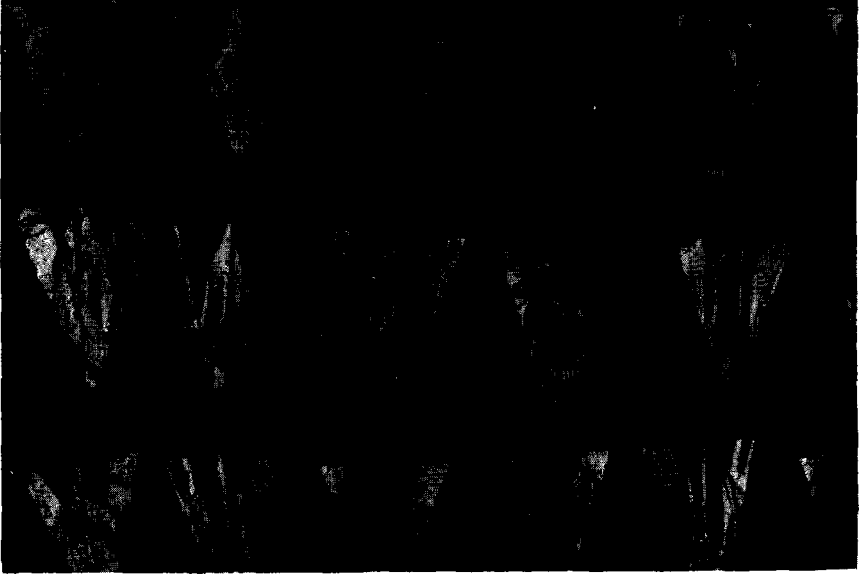
**Resim : 7a — Garipler Tümülüsü Augustus
sikkesi önyüzü**



**Resim : 7b — Garipler Tümülüsü Augustus
sikkesi arka yüzü**



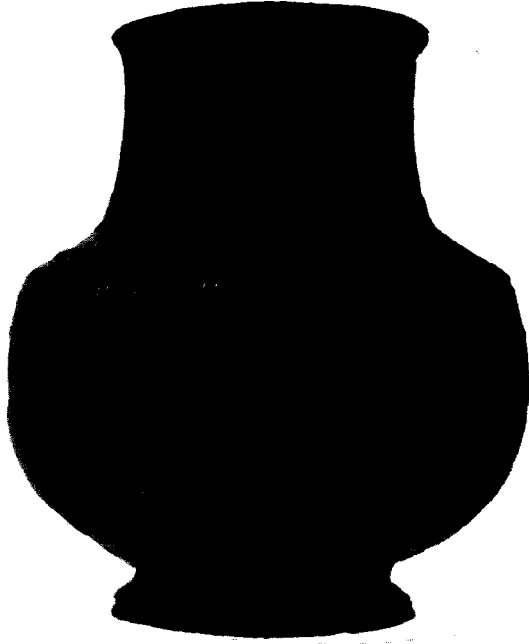
Resim : 8 — Garipler Tümülüsü altın ağız bandı



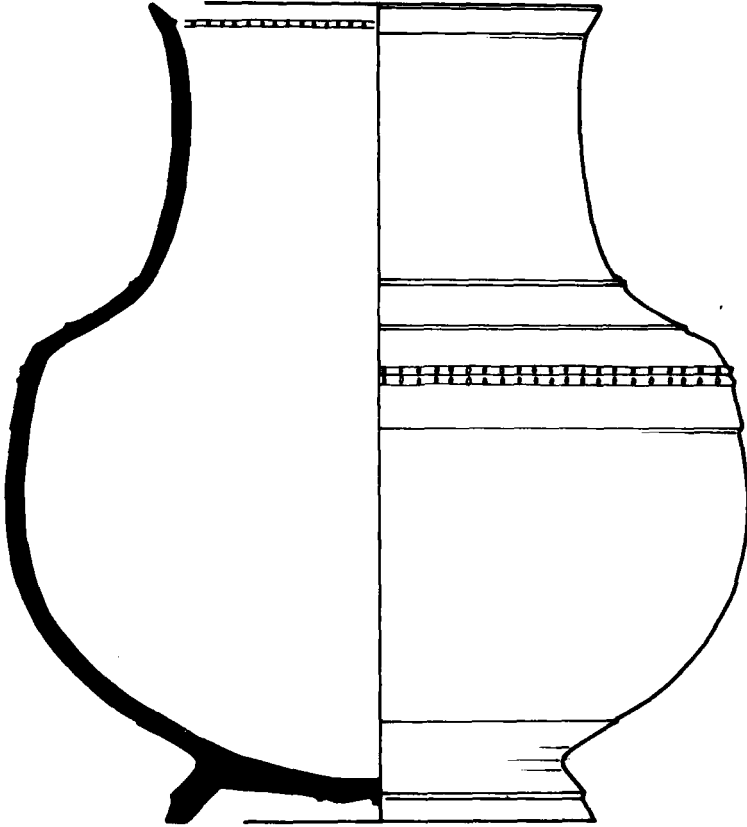
Resim : 9 — Garipler Tümülüsü altın yapraklar



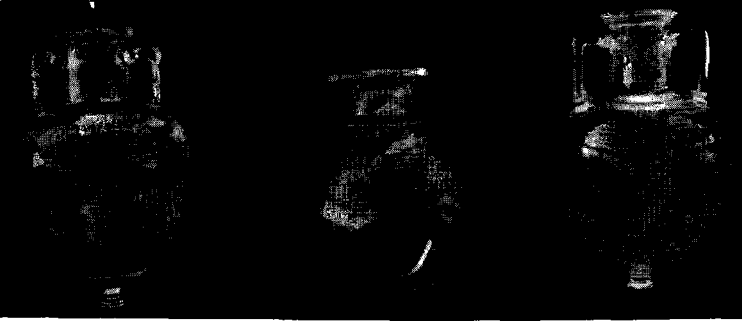
Resim : 10 — Garipler Tümülüsü sürmelik ve kadeh



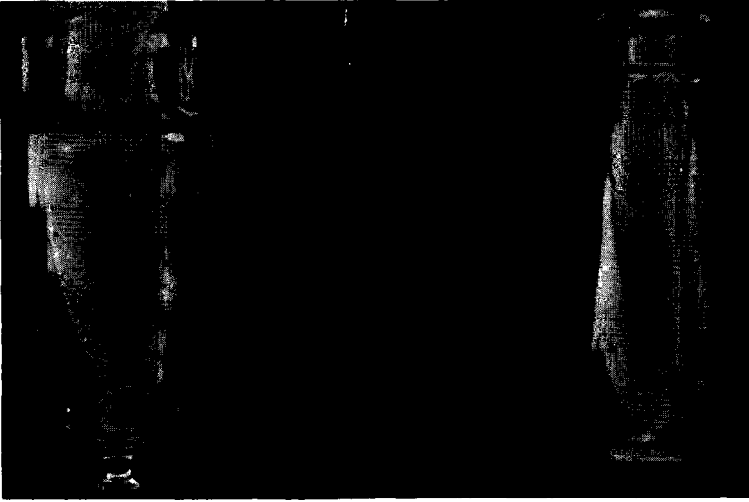
esim : 11 a — Garipler Tümülüsü cam vazo



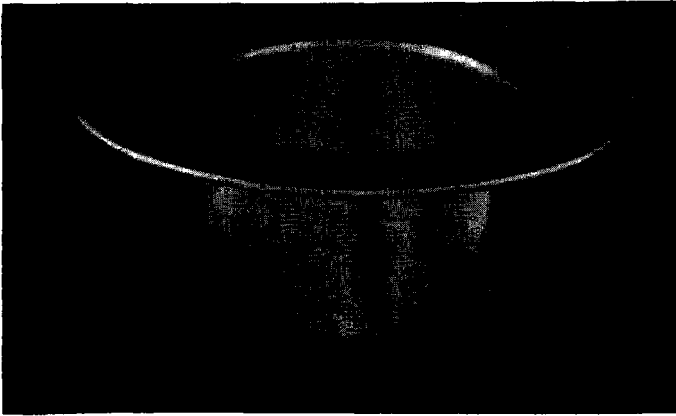
Resim : 11 b — Aynı vazonun çizimi



Resim : 12 — Garipler Tümülüsü kristal şişeler



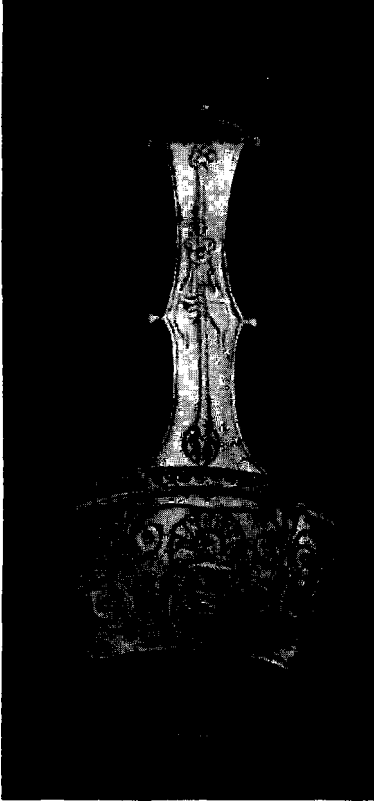
Resim : 13 — Garipler Tümülüsü kristal şişeler



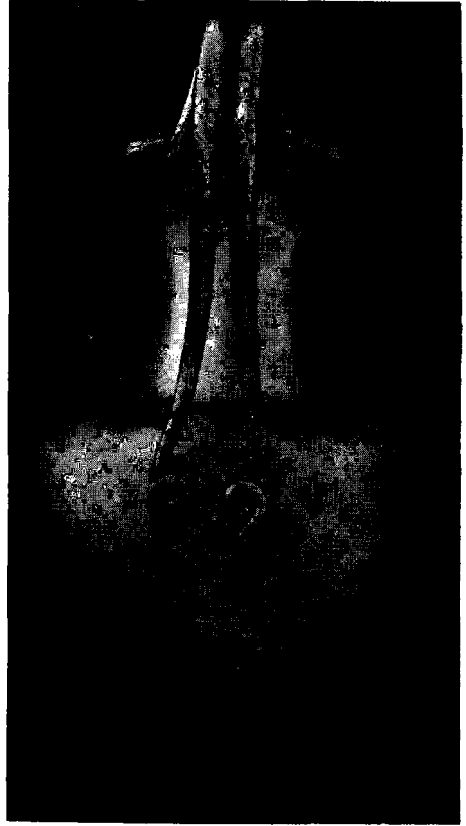
Resim : 14 — Garipler Tümülüsü gümüş leğence



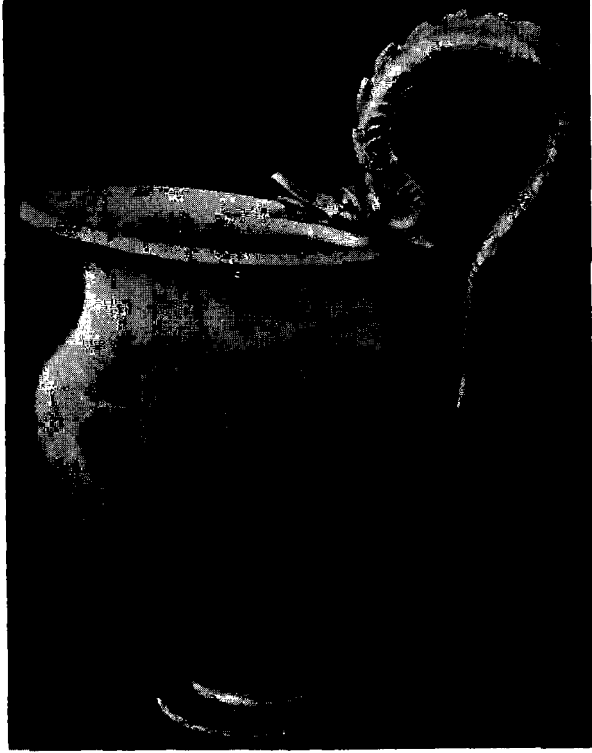
Resim : 15 — Garipler Tümülüsü gümüş içki kabı ve zarfı



Resim : 16 — Garipler Tümülüsü gümüş içki servis keçesi



Resim : 17 — Garipler Tümülüsü gümüş sürahi



Resim : 18 — Garipler Tümülüsü gümüş sûrahi



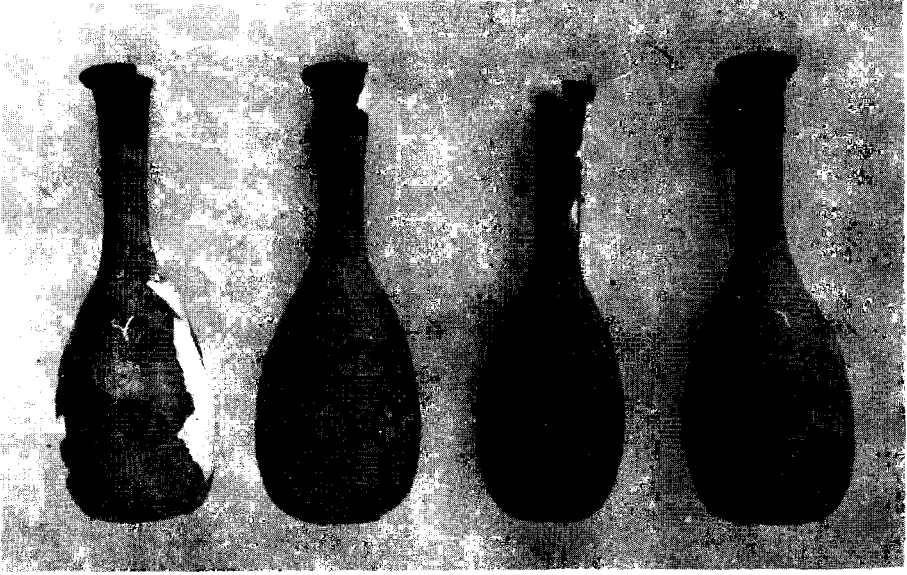
Resim : 19 — Garipler Tümülüsü gümüş kadeh (zarflı)



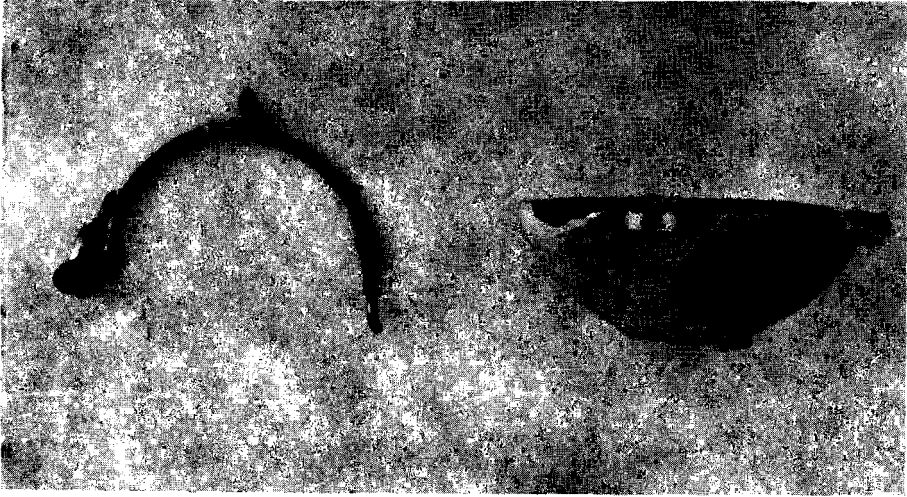
Resim : 20a — Garipler Tümülüsü gümüş süzgeç



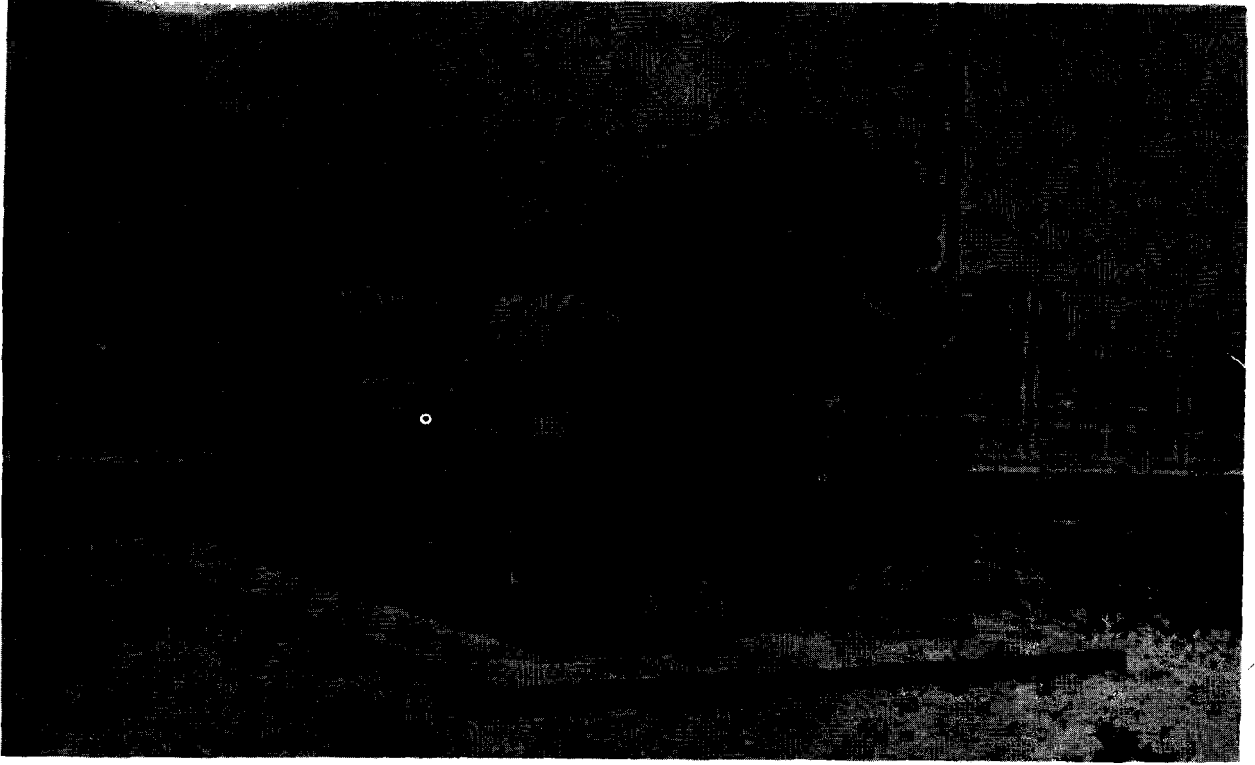
Resim : 20b — Garipler Tümülüsü gümüş süzgeç kulbundan detay, portre



Resim : 21 — Garipler Tümülsü seramik şişeler



Resim : 22 — Garipler Tümülsü gümüş kulplu mermer kâsecik



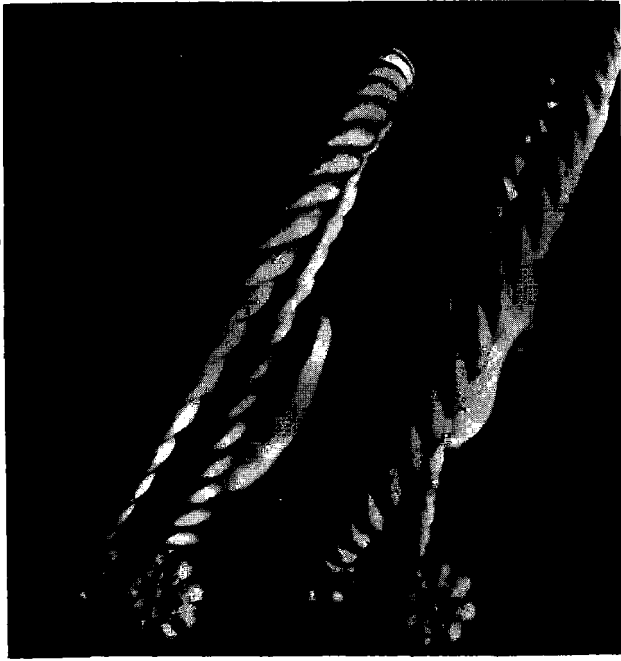
Resim : 23 — Beştepeler I Tümülüsü, mezar odası



Resim : 24a — Beştepeler I, Caesar sikkesi



Resim : 24b — Beştepeler I, Caesar sikkesi arka yüzü



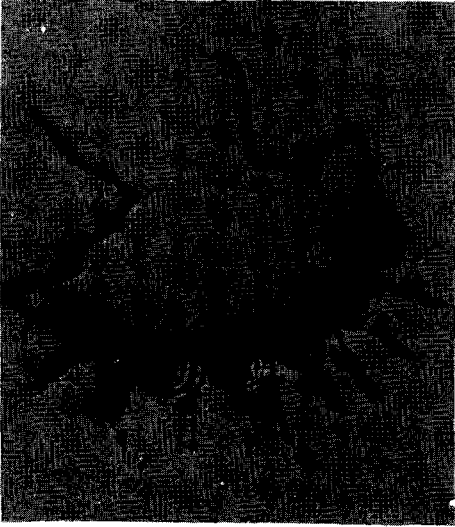
Resim : 25 — Beştepeler I, altun bilezikler



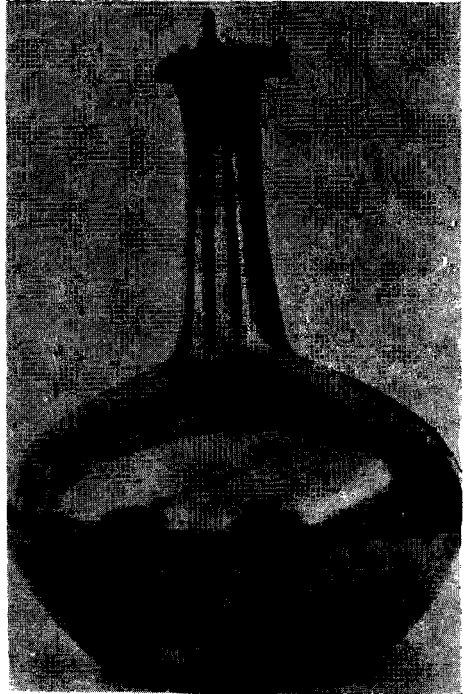
Resim : 26 — Beştepeler I, altın sürmelik



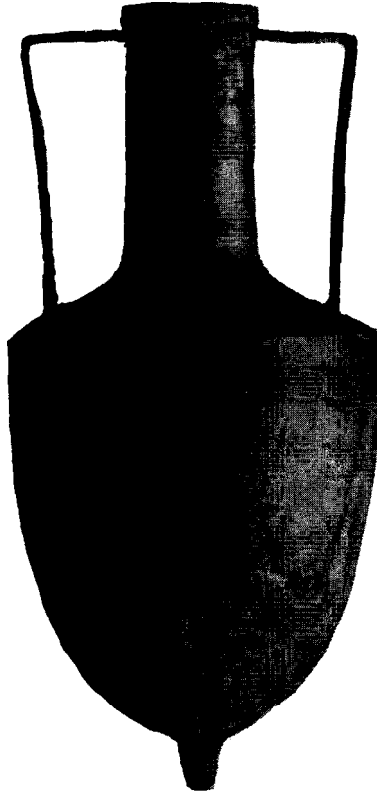
Resim : 27 — Beştepeler I, altın kadeh



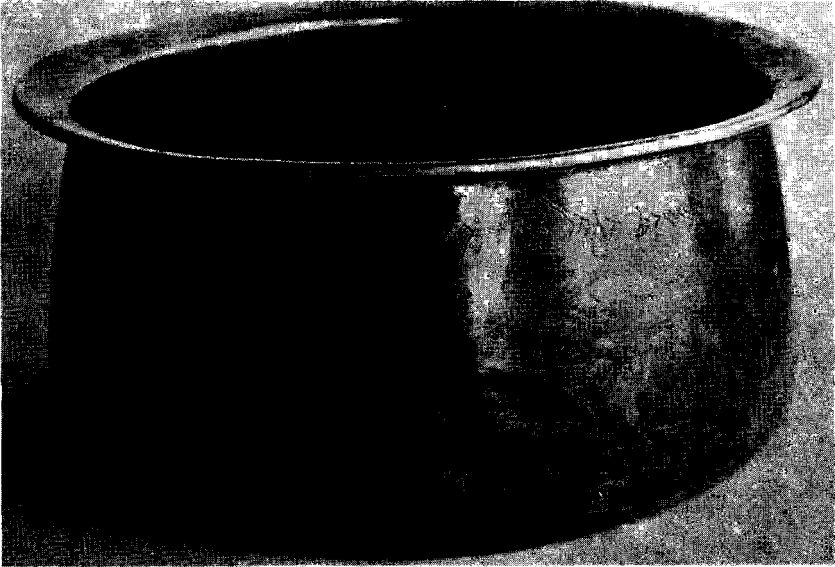
Resim : 28 — Beştepeler I, kolye - gerdanlık



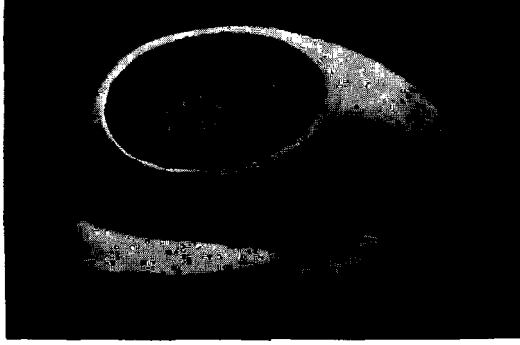
Resim : 29 — Beştepeler I, gümüş sürahi



**Resim : 30 — Beştepeler I, gümüş
şişe - testick**



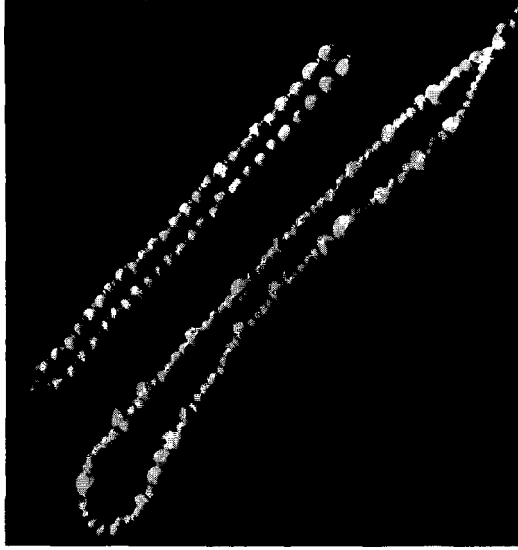
Resim : 31 — Beştepeler I, Gümüş tencere



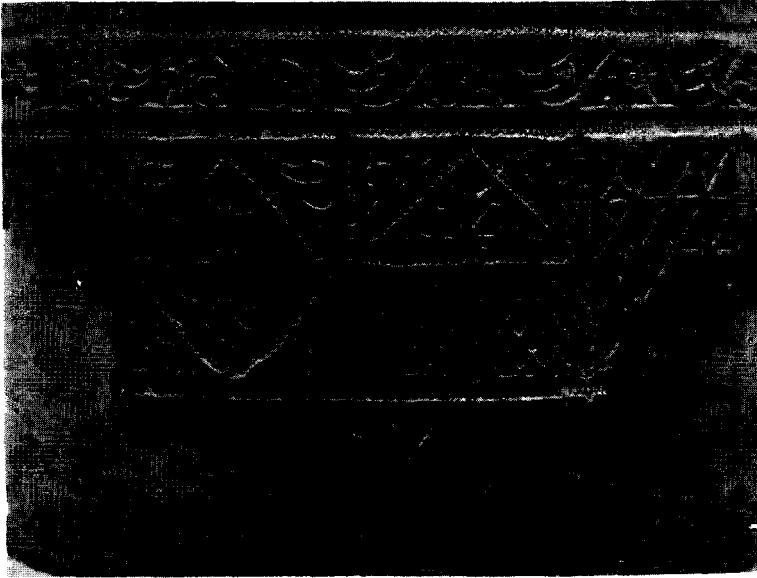
Resim : 32 — Beştepeler I, altın yüzük



Resim : 33 — Beştepeler I, altın küpe teki



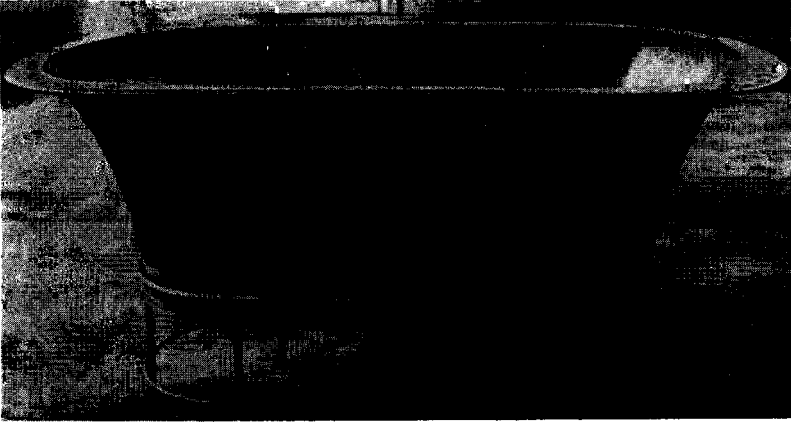
Resim : 34 — Beştepeler I, incili kolyeler



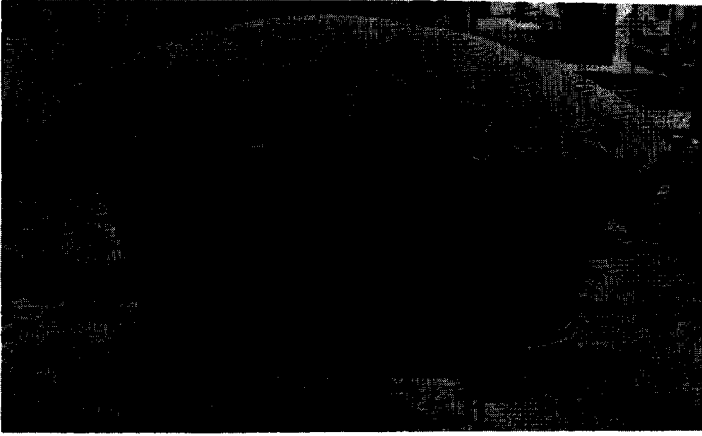
Resim : 35 — Beştepeler I, gümüş tezyinat



Resim : 36 — Beştepeler II, mezar yeri



Resim : 37 — Beştepeler II, pirinç lahit



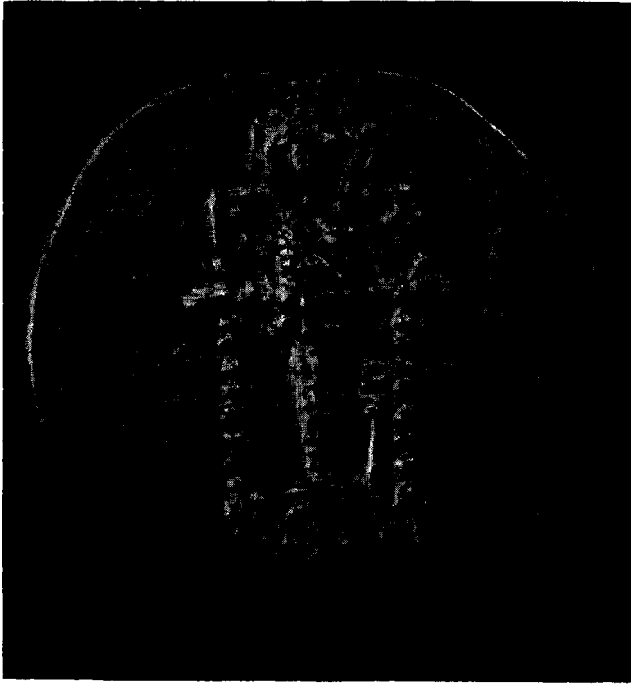
Resim : 38 — Beştepeler II, pirinç lahit ve kapağı



Resim : 39 — İstanbul Arkeoloji Müzesi'ndeki mermer lahit



Resim : 40a — Beştepeler II, altın Artemis sikkesi



**Resim : 40b — Beştepeler II, altın Artemis sikkesi
arka yüzü**