

## LES NOUVELLES FOUILLES DE CLAROS.

septembre 1988, brève relation préliminaire <sup>1</sup>.

Juliette de LA GENIERE \*

Le sanctuaire oraculaire d'Apollon à Claros a fait l'objet d'importantes fouilles depuis le début du XXe siècle. Découvert par Macridy Bey, il a été exploré par Makridy Bey et Ch. Picard qui découvrirent les Propylées en 1914. Après une longue interruption l'exploration fut reprise par L. Robert dont la mission mit au jour le grand temple d'Apollon, le plus petit temple d'Artémis, les autels des deux divinités et de nombreux petits monuments, ex-voto, stèles... La fouille s'arrêta en 1962 <sup>2</sup>.

A notre arrivée en 1988 le sanctuaire, envahi par la végétation, n'était que peu accessible et partiellement visible; le temple d'Artémis et son autel avaient disparu sous les buissons. Nous avons procédé à la taille des arbustes, à la suppression des plantes vénéneuses (ahlat otu), l'arrachage des racines. Les édifices ont été nettoyés et, maintenant, des panneaux indiquent l'accès au sanctuaire et désignent les principaux monuments (Fig : 1, 2)

Il a été possible de mener deux sondages, l'un en rapport avec l'autel d'Apollon, l'autre entre les temples d'Apollon et d'Artémis)

---

(\*) Juliette de LA GENIERE, Professeur à l'Université de Lille III.

(1) L'équipe travaillant à Claros était composée de Liliane DELATTRE (Université de Lille), Roland ETIENNE, (Université de Lyon), J. ROUGETET (Centre Jean Bérard, Naples), Nuran SAHIN (Université d'Izmir), Martine SCHWALLER (Direction des Antiquités de Montpellier). C'est pour nous un agréable devoir que de remercier le Dr. Salahattin Erdemci, Directeur du Musée d'Ephèse, le Professeur Mustapha Uz, Directeur de la fouille de Teos, le Directeur du Musée de Çeşme, ainsi que les collègues de l'Université d'Izmir sans l'aide desquels nous n'aurions pu mener à bien le programme prévu.

(2) Pour une bibliographie sommaire des découvertes et anciennes fouilles, voir Th. MACRIDY. *Oster, Jahresh.* XV, 1912 p 35 - 67; Th. MACRIDY BEY et Ch. PICARD, *BCH* 1915, p. 33 - 52; Ch. PICARD, *Ephèse et Claros*, 1922, Louis ROBERT, *Les fouilles de Claros*, Conférence Ankara, 1953 (1954), ID., bref rapport annuel in *Anatolian Studies* entre 1951 et 1960.

## SONDAGE I. Autel d'Apollon.

Etabli à la perpendiculaire du côté ouest de l'autel (Fig : 3), dans sa partie médiane, orienté vers l'est. Largeur initiale : 4 m., réduite à 2,50 m.; longueur : 4 m.

Objectifs : — connaître les étapes de la fréquentation de ce secteur du sanctuaric.

— tenter, par l'étude stratigraphique de dater la construction de l'autel.

Le sondage a été suivi par Liliane Delattre et les observations présentées ici se fondent sur son étude stratigraphique<sup>3</sup> (Fig : 4). Ces résultats ont été acquis au prix de grandes difficultés causées par la présence de l'eau à faible profondeur.

Les plus anciens vestiges de la présence humaine en ce secteur sont conservés dans une strate de terrain (C. 14) qui recouvre la terre vierge. Les objets présents dans cette strate remontent aux dernières décennies du VI<sup>e</sup> siècle av. J.C.; on devra donc en déduire que ce secteur du sanctuaire n'était guère fréquenté avant cette date.

La proximité d'un lieu de sacrifice est indiquée par la nature de la strate C. 13 superposée à la précédente; on y a recueilli, dans un terrain (Fig : 6, 7) très noir contenant des os brûlés<sup>4</sup>, des fragments de terres cuites également brûlées (têtes et drapés de kouroi de type ionien et de style sévère) une feuille de laurier en bronze, des fragments de céramiques dont les plus récents sont datables vers le milieu du Ve s. av. J.C.

Les strates 13 à 9, au-dessus des précédentes, contiennent peu de matériel; on y remarque quelques fragments de céramiques du IV<sup>e</sup> s. (c. 11) et plusieurs fragments de terres cuites représentant un homme (Apollon ?) (Fig : 8) tenant une lyre (c. 9).

L'autel monumental d'Apollon a été installé sur ces niveaux. Les phases du travail sont visibles dans la succession des strates de 9 à 5; on remarque, à 2.40 m. de l'autel, la présence de deux blocs de marbre (Fig : 5), munis dans leur partie supérieure d'un anneau de fer destiné probablement à attacher les animaux avant le sacrifice.

Par la suite le terrain s'est rempli à l'ouest de l'autel recouvrant la partie supérieure des blocs à anneaux de fer. Un fragment de céramique sigillée suggère une date au I<sup>er</sup> s. ap. J.C.

(3) La publication détaillée de ce sondage est prévue dans le cadre d'un fascicule *Claros I* (à paraître en 1989).

(4) Ce matériel est en cours d'examen au laboratoire M. T. A. d'Ankara.

Dans la couche d'alluvions qui recouvre ces strates, arrivant au lit d'attente de la première assise de l'autel, quelques fragments de céramiques du II<sup>e</sup> s. ap. J.C., une monnaie de Licinius (312-324) sont les seuls témoignages de la fréquentation du site jusqu'au Bas-Empire.

Installé sur des strates datées autour de la fin du IV<sup>e</sup> siècle, l'autel d'Apollon a été construit vraisemblablement dans la première moitié du III<sup>e</sup> siècle. Il a pu subir des réparations au I<sup>er</sup> s. ap. J.C. comme le suggère une jetée d'éclats de marbre dans une strate du I<sup>er</sup> s. ap. J.

Existe-t-il un lien chronologique entre l'autel et le temple d'Apollon? Ont-ils été bâtis dans le cadre d'un même programme? Pour répondre à cette interrogative examinons les résultats du sondage 2.

### **SONDAGE 2. Entre les temples d'Apollon et d'Artémis.**

Etabli à la perpendiculaire du côté nord du temple d'Apollon et du côté sud du temple d'Artémis, ce sondage est orienté N/S. Long. : 7.20 m, larg. initiale : 4 m, réduite à 1,70 m.

Objectifs : — connaître les étapes de la fréquentation de ce secteur du sanctuaire.

- établir par l'étude stratigraphique la date de la construction des temples.
- examiner la relation entre les deux temples; entre temple et autel d'Apollon.

Le sondage a été suivi par Martine Schwaller et les observations présentées ici se fondent sur son étude stratigraphique<sup>5</sup>. Les difficultés rencontrées et surmontées ici ont été les mêmes que dans le sondage 1.

Les fouilles anciennes avaient en partie dégagé l'euthynteria du temple (Fig : 9) d'Artémis; elles avaient pratiqué une tranchée le long du temple d'Apollon, atteignant la première assise au-dessus de l'euthynteria.

Notre sondage a été mené jusqu'au terrain vierge qui paraît être, comme celui du Sondage 1, un sable marin<sup>5</sup>. C'est vers la fin du VII<sup>e</sup> ou le début du VI<sup>e</sup> siècle av. J.C. que commence la fréquentation de ce secteur, comme en témoigne le mobilier de la couche 20 : cotylè à décor subgéométrique, coupe de type ionien (Fig : 12) à lèvre convexe.

Immédiatement au-dessus de la précédente la couche 19, riche en déchets de taille et en fragments du VI<sup>e</sup> s. av. J.C., témoigne de l'existence d'un édifice relativement proche à cette époque. Cette phase bien documentée est suivie dans ce secteur d'une longue période muette.

---

(5) Des échantillons de ce terrain sont en cours d'examen dans le service du Professeur Öziş à l'Université d'Izmir.

Le temple d'Apollon a été construit au-dessus de couches argileuses stériles (C. 15, C. 14, C. 12). Pour masquer les fondations de conglomérat de la krepis, une strate de remblai C. 11 a été mise en place; elle contient le pied d'un vase datable à la fin du IV<sup>e</sup> ou au début du III<sup>e</sup> s. av. J.C., qui fournit ainsi un **terminus post quem** pour la krepis.

Du côté nord du sondage, à proximité du temple d'Artémis, (Fig : 10) cette même strate 11 masque une assise de conglomérat, parallèle au côté nord du temple d'Apollon, qui appartient vraisemblablement à un état précédent du temple d'Artemis. Or, au contact de l'un des blocs, un dépôt de 164 monnaies de bronze a été découvert; (Fig : 11) il était placé probablement sous un sol aujourd'hui disparu situé au niveau des lits d'attente de l'assise de conglomérat ainsi que de l'euthyneria du temple d'Apollon. La stratigraphie prouve ainsi la contemporanéité des deux structures, qui auraient été construites peu après les deux premières décennies du III<sup>e</sup> siècle av. J.C., comme le prouve l'examen du trésor monétaire. Celui-ci en effet est composé de monnaies, toutes frappées au même type (A. tête d'Apollon, R. Cavalier armé), mais par de magistrats différents dont l'activité se situe dans les dernières décennies du IV<sup>e</sup> siècle av. J.C.<sup>6</sup>.

Par la suite, et très probablement au II<sup>e</sup> s. ap. J.C., le temple d'Artémis visible aujourd'hui s'est installé sur les structures du III<sup>e</sup> s.. Le plan de marche entre les deux temples a été considérablement surélevé, oblitérant les assises inférieures du temple d'Apollon. Le sol a été également exhaussé au long du côté sud du grand temple où le prolongement du sondage 2, mené par N. Şahin, a fait apparaître un puissant remplissage d'éclats de marbres.

1) Rapprochant les observations faites dans les sondages 1 et 2, on rappellera la découverte, près de l'emplacement futur du grand autel, de restes de sacrifices et d'objets votifs, parmi lesquels des statuette d'Apollon à la lyre, datables dès la deuxième moitié du VI<sup>e</sup> siècle, tandis qu'à proximité du temple on a pu situer vers le milieu du VI<sup>e</sup> siècle une évidente activité de construction. Si ces éléments devaient se confirmer par la suite ils indiqueraient que les emplacements de l'autel et du temple du VI<sup>e</sup> siècle étaient voisins du lieu qu'ils occupent aujourd'hui, en d'autres termes que la topographie du sanctuaire était déjà définie alors dans ses grandes lignes.

---

(6) Ph. KINNS, *Studies in the coinage of Ionia, Erythrae, Teos, Lebedus, Colophon*, c. 400 - 30 B. C., 1980, University of Cambridge, inédit.

2) Dans le secteur de l'autel comme près du temple on a observé un silence presque complet entre le milieu du Ve et les dernières décennies du IVe siècle av. J.C. Cette lacune de la documentation est-elle un effet du hasard ? A-t-elle au contraire une signification dans l'histoire du sanctuaire qui aurait pu subir une désaffectation, un déplacement ? Seule une majeure extension des surfaces explorées pourrait permettre de répondre à ces interrogatives.

3) Les résultats des deux sondages indiquent que, très probablement, l'autel d'Apollon, son temple, et un état antérieur du temple d'Artémis seraient contemporains; Partout en effet la stratigraphie conduit à une date dans la première moitié du IIIe siècle, et les monnaies du dépôt de fondation permettent de préciser que les édifices furent construits après la dévastation de Colophon par Lysimaque.

Ce renouveau du sanctuaire aura accompagné la renaissance de la cité qui suivit la mort de Lysimaque en 281, peut-être sous la suzeraineté séleucide. Cependant la documentation épigraphique, mise en relation avec les observations des fouilleurs de Colophon<sup>7</sup>, semble indiquer que désormais l'importance politique et économique est passée de Colophon l'Ancienne à Notion appelée désormais *κολοφών ἐνὶ θάλασσῃ*.

Doit-on à ce glissement du pouvoir vers un site tout voisin du sanctuaire le vaste programme de rénovation de ce dernier ? Le projet, en tout cas, fut rapidement mis à exécution; sinon, le dépôt de fondation eût comporté quelque exemplaire des séries monétaires qui, d'après Kinns, auraient été émises à Colophon vers le milieu du IIIe siècle av. J.C.<sup>6</sup> Ainsi la fourchette chronologique s'est-elle progressivement rétrécie: si ces éléments se confirment on pourra situer le début de l'ensemble monumental de Claros entre la fin du 1er quart et le milieu du IIIe siècle, en un temps où Colophon de la Mer prend un grand essor tandis que Colophon l'Ancienne campe sur ses ruines.

4) Le sanctuaire se caractérise par un exhaussement rapide dû peut-être à des remblais naturels mais aussi à l'action des hommes. Après l'époque hellénistique et le début de l'Empire représentés surtout aux abords de la voie sacrée, le IIe siècle ap. J.C. voit l'édification du temple d'Artémis accompagnée d'un important apport de terrain qui, sur le côté nord du temple d'Apollon, surélève le sol de 0,50 à 0,80 m.; or, à la même période, un énorme remblai fait d'éclats de marbre rehausse les terrains tout au long du côté sud du temple d'Apollon jusqu'au contact des monuments de la voie sacrée

---

(7) L. HOLLAND, *Hesperia*, 1944, p. 91 - 171.

modifiant ainsi considérablement l'économie du sanctuaire. En même temps cette masse de marbre révèle l'importance des travaux exécutés alors sur le temple d'Apollon; il s'agit probablement de l'exécution du péristyle, comme l'indique l'inscription sur l'architrave où Louis Robert a reconnu la titulature de l'empereur Hadrien<sup>8</sup>.

Ainsi le sanctuaire a connu au II<sup>e</sup> siècle ap. J.C. une période grandiose au cours de laquelle la construction du temple d'Artémis accompagnait l'achèvement du programme dessiné quatre siècles auparavant pour le temple majeur.

---

(8) Louis ROBERT, *Les fouilles de Claros*, Ankara 1954, p. 13.

## 1988 YILI EYLÜL AYINDA CLAROS'DA YAPILAN ÇALIŞMANIN RAPORU <sup>1</sup>

Juliette de LA GENIERE \*

Klaros'daki Apollon Tapınağı 20. yüzyılın başından beri kazımına başlanmış olup Macridy Bey tarafından keşfedilmiş, Macridy Bey ve Ch. Picard tarafından incelenmiştir. 1914 yılında bu kişiler aynı zaman da propilonu keşfettiler. Uzun bir aradan sonra L. Robert kazılara yeniden başlamış, Apollon Tapınağı, Artemis Tapınağı, bu iki tanrıya ait sunak çok sayıda çeşitli küçük anıtlar bulunmuştur. Söz konusu kazı 1962'de son bulmuştur<sup>2</sup>.

İlk yaptığımız iş, tapınağa girmeyi mümkün kılmak oldu. Ağaçları kesmek, çalıları yolmak gerekiyordu. İlk haftada, aralarında zehirli bir bitki olan ahlat otunun da bulunduğu ağaç ve çalıları kestik, hemen çıkmalarını önlemek için kökleri kopardık. Böylece Artemis Tapınağı, o zamana kadar tamamen otlar arasında gömülmüş olan sunağı yeniden ortaya çıktı. Bu çalışmalar daha sonra, daha önceki araştırmacılar tarafından hendek kenarlarına bırakılmış olan makileri de temizleyen bir kısım işçi tarafından sürdürüldü.

Son haftayı da, düzenleme çalışmaları, yapıların temizlenmesi, toprakların boşaltılması ve sondajların tanıtılması ile geçirdik. Ziyaretçiler için bir giriş merdiveni ve tapınağa girişi gösteren, başlıca anıtları belirten levhalar yaptık.

(\* ) Prof. Juliette de LA GENIERE, Professeur à L'Université de Lille III.

(1) Claros'da çalışan ekip, Liliane Delattre'den (Lille Üniversitesi), Roland Etienne'den (Lyon Üniversitesi), J. Rogetet'den (Jean Bérard Merkezi, Naples), Martine Schwaller'den (Montpellier Eski Eserler Müdürlüğü), Nuran Şahin'den (İzmir Üniversitesi) oluşmuştur. Efes Müzesi Müdürü Selâhattin Erdemgil'e Teos Kazısı Müdürü Dr. Mustafa Uz'a, Çeşme Müzesi Müdürü'ne, İzmir Üniversitesindeki meslekdaşlarımıza teşekkürü borç biliriz. Onların yardımı olmadan bu çalışmayı başarıyla sonuçlandıramazdık.

(2) Bulguların ve eski kazıların kısa bir bibliyografyası için bakınız : Th. Macridy, *Oster Jahresh.* XV, 1912, s. 35 - 67; Th. Macridy Bey ve Ch. Picard, *BCH* 1915, s. 33 - 52; Ch. Picard, *Ephèse et Claros*, 1922, Louis Robert, *Les fouilles de Claros*, konferans, Ankara, 1953 (1954), ID., 1951 ile 1960 arasındaki *Anatolian Studies*'deki yıllık kısa rapor.

## **Kutsal Yolun Anıtları**

Roland Martin'den Louis Robert kazıları sırasında ortaya çıkarılan yapıları yayınlama görevini alan Roland Etienne çalışmaya kutsal yolun anıtları ile başladı : Apuleius Sütunu, prokonsüllerin eksedrası, hellenistik bir stel, anonim kaideler, Antiochos'un Kaidesi, Menippos'un Kaidesi. Su seviyesinin alçalması ile 50'li yıllarda bulunan anıtlardan daha alçakta bulunan anıtlar da ortaya çıkartılabilmıştır. Böylece R. Etienne, en eskisi Kral Antiochos'a ait olan adakların nisbî bir kronolojisini yapabildi.

Kutsal yolun bu kısmı ve tapınağın tümü M.S. II. y.y.'da önemli değişiklikler geçirdi : N. Şahin, Apollo Tapınağı'nın güneyindeki 2 no'lu sondaj kazısının devamında mermer kırıklarından zemini 0,50 m. civarında yükselten bir dolgu bulmuştur. (f. p. 3). Bu dolgunun üzerine doğu-batı doğrultusunda uzun bir duvar yapıldı; bu duvar tapınağın güney kısmı boyunca uzanır ve XII ile XV. kaideler arasında sona erer; M.S. II. y.y.'ın son on yıllarından sonraya ait olabilir.

Biri Apollo Sunağı ile ilgili, diğeri Apollo ve Artemis tapınakları arasında olmak üzere iki sondaj kazısı yapılabilmıştır<sup>2</sup>.

### **1 No'lu Sondaj. Apollo Sunağı**

Sunağın batı kenarının orta kısmına dik olarak açılmış sondaj doğuya yönelir. Başlangıç genişliği 4m. dir, daha sonra 2,50 m.'ye indirilmiştir, uzunluğu 4m. dir.

Amaçları : - tapınağın kullanım aşamalarını tanımak.

- stratigrafik inceleme ile sunağın inşa edildiği tarihi saptamayı denemek.

Bu sondaj kazısını Liliane Delattre denetlemiştir, burada tanımlanan gözlemler kendisinin stratigrafik incelemesine dayanır<sup>3</sup>. Toprağa yakın bir düzeyde suyun bulunması bu sonuçların elde edilmesinde büyük zorluklar yarattı.

Bu alanda insan varlığının en eski izleri pürüklü işlenmemiş toprağı kaplayan bir toprak tabakasında korunmuştur (c. 14). Bir fibulanın fildişi kaplaması M.Ö. IV. y.y.'ın tipolojilerini hatırlatır da, aynı tabakada bulunan diğer eşyalar, özellikle iki bardak ayağı VI. y.y.'ın son on yıllarından önce tarihlendirilemez. O halde, tapınağın bu kesiminin bu tarihten önce kullanılmadığını kabul etmemiz gerekecek.

Bunun üzerine oturan 13 no'lu tabakanın özellikleri bir kurban adama yerine yakın olduğunu gösterir : bir kütük ve kökleri tarafından

(3) Bu sondaj açmasının ayrıntılı yayınının, 1989'da çıkacak olan *Claros 1* fasikülünün içinde yer alması öngörülmüştür.



kaplanmış simsiyah bir toprakta çok sayıda yanmış kemik<sup>4</sup>, yanık pişmiş toprak parçaları bulduk; bu pişmiş toprak parçaları arasında VI. y.y.'ın ikinci yarısına ait bir dizi ion kuros başları ve gene bunlara ait kıvrımlı kumaş tasvir eden parçalar bulduk. Bunların yanı sıra daha geç tarihli yalın iki baş bulunmuştur. Bronzdan defne yaprakları, bazı kurosların tuttıkları lir gibi daha özel nitelikler kültün Apollo ile ilgili karakterini hatırlatıyor. Bu tabakadan çıkarılan seramik, pişmiş toprak parçaları ile belirlenen kronolojiyi doğruluyor : en eski parçalar Yaban Keçisi us-lûbuna aittir, halbuki diğerlerinin çoğu M.Ö. VI. y.y.'ın sonu ile V. y.y.'ın ortaları arasında tarihlendirilebilir.

13 no'lu katman bol miktarda sıradan seramik, birtakım taşlar, bir değirmen taşı parçası, mermer parçaları içeren koyu renkli bir toprak tabakasıyla kaplıdır (c. 11) Tek kronolojik belirtiler siyah cilâlı vazö parçalarından sağlanmıştı, bu parçaların en yenileri M.Ö. IV. y.y.'ın son on yıllarına aittir.

Bu seviyede, görünen sunağın boyutlarından daha küçük boyutlarda bir yapı ya da bir yapı taslağı var mıydı? Sorun, sondajın kuzey doğu kısmında içinde birkaç mermer parçası bulunan taş döşeli bir alanın olmasıyla ortaya çıkıyor (c. 10); bu ark tabanı belki de daha eski bir sunakla ilgiliydi.

Bu tabakalar killi kahverengi bir toprak katmanı ile (c. 9) kapanmıştır. Apollo Sunağı'nın temelleri bu katmanın üzerine oturmuştur<sup>5</sup>. Elinde lir tutan örtülere bürünmüş Apollon'u gösteren pişmiş toprak parçaları bu katmanda bulundular<sup>6</sup>; bu parçalar aşağı yukarı M.Ö. IV. y.y.'ın sonlarına aittir; Apollo Sunağı'nın yapılması ile ilgili olarak **en son tarihi** verirler.

Katmanların sıralanışı ile sunak duvarının taş sıraları arasındaki çakışmalar yapım aşamalarını göstermektedir : 9 no'lu tabaka mermer işçiliğinin tabanını oluşturmuştur ve çok sayıda yontu artıkları tesviye edilmiş ve 7. tabakayı oluşturmuştur; daha sonra 6. katmanı oluşturan koyu kahverengi - gri bir toprakla dolgu yapılmış ve bu dolgu temellere ait konglemera taşından iki duvar sırasını örtmüştür; bu aynı toprak kuzeybatıya doğru, üst kısmında muhtemelen kurbanlık hayvanların bağlandığı demirden bir halkası olan bir bloğu dengede tutuyor; bir başka benzer blok sondajın güneybatı bölgesinde bulunmaktadır, bunun üzerindeki 5 no'lu katman küçük boyda mermer parçalarıyla dolu

(4) Bu malzeme, Ankara M. T. A.'da incelenmektedir.

(5) Aslında bu tabaka, sondaj açmasının güney kısmındaki temellerin altında beliriyor.

(6) Bu pişmiş toprak parçaları, doğrudan doğruya üst tabakayla (c. 8) ve alt tabakayla (c. 11) ilişkili alandan geliyor. Nuran Şahin tarafından yayınlanacaklardır.

olup sunak duvarının bir başka sırasına tekabül eder ve mermerden euthynteria'nın alt kısmını kaplar; bu katmanda M.Ö. IV. y.y.'ın sonuna ait bir Colophon sikkesi görüyoruz.

Hiçbir şey, ilk sunağın üzerine oturduğu toprak seviyesinin neresi olduğunu belirtmeye olanak vermiyor. Sunak ile demir halkalı bloklar arasında gözlemlediğimiz arazinin doğudan batıya doğru eğimi; 5 no'lu tabakanın üstüne yapılmış antik bir zemin olabileceğini düşündürüyor. Sunağın yakınındaki tıkHz toprak şeridi (c. 4) bir düzlem parçası olarak mı düşünülmelidir? Bu durumda içindeki seramikler, (bunların aralarında bir megara kâse parçası da vardır) sunağın tamamlanması için **erken bittiş tarihini** gösterirler.

Sonradan sunağın batısına toprak doldu ve demir halkalı blokların üst kısmı örtüldü (c. 3). Bu katmanın üzerine, sunağa yakın bir bölge ile sınırlı tıkHz bir düzlem oluşturan kiremit parçalarıyla karışık mermer kırıkları atılmıştır. Muhtemelen toprağı güçlendirmek amacıyla belki de bir onarıma uygun olarak yapılmış olan bu düzenleme için yöresel mühürlü bir seramik parçası M.S. I. y.y.'a tarihlendirme yapılmasına izin veriyor.

Bu katmanları örten ve, sunak duvarının ilk taş sırasının üstüne varan alüvyonlu tabaka içinde M.S. II. y.y.'a ait birkaç seramik parçası, bir Licinius sikkesi (312-324) Geç Antik Dönem'e kadar sitin kullanıldığını gösteren kanıtlardır.

## **2 no'lu sondaj. (Artemis ve Apollo Tapınakları Arasında)**

Apollo Tapınağı'nın kuzey kenarına ve Artemis Tapınağı'nın güney kenarına dik olan kuzey-güney doğrultusundaki bu sondaj açmasının uzunluğu 7,20 m. dir, başlangıç genişliği 4 m. olup daha sonra 1,70 m.'ye kadar daralmıştır.

- Amaçları :**
- tapınağın bu kesimlerinin kullanım aşamalarını öğrenmek,
  - statigrafik yöntemle tapınakların yapım tarihlerini belirlemek.
  - iki tapınak arasındaki ilişkiyi ve tapınakla Apollo Sunağı arasındaki ilişkiyi incelemek.

Bu sondaj çalışması Martine Schwaller tarafından denetlenmiştir ve aşağıda sıralanan gözlemler onun yaptığı stratigrafik incelemeye dayanmaktadır<sup>7</sup>. Burada karşılaşılan ve aşılacak güçlükler 1 no'lu sondajdakilerin aynılardır.

---

(7) Cf. not 3.

Eski kazılar Artemis Tapınağı'nın *euthynteria*'sını kısmen ortaya çıkartmıştır. Bu kazılar sırasında Apollo Tapınağı boyunca açılan bir çukur *euthynteria*'nın üstündeki birinci taş sırasına kadar iniyordu.

Girişilen sondaj çalışmaları 1 no'lu sondajda olduğu gibi deniz kumundan oluşmuş gibi gözüken işlenmemiş bir toprağa kadar sürdürülmüştür<sup>8</sup>. Bu kesimin kullanılması 20 no'lu tabakadaki bulguların (sübgeometrik dekorlu kotile, dışbükey kenarlı ion tipi bir kupa) gösterdiği gibi M.Ö. VII. y.y. sonu ya da VI. y.y. başına rastlıyor.

Bunun üzerine gelen 19 no'lu tabakada çok miktarda bazıları mermerden olan taş yontu artıkları ve iri taşlar bulunmaktadır. İçinde çok sayıda parça bulunan (kuşlu, sübgeometrik dekorlu, rozetli kâseler; dalga dekorlu bukero) bir tabakada yeralan bu bulgular, M.Ö. VI. y.y.'a yakın konumdaki bir yapının varlığını kanıtlamaktadır.

Bu kesimde belge bakımından zengin olan bu aşamayı sessiz uzun bir dönem izliyor; yalnız V. y.y.'ın başına ait bir pişmiş toprak parçası ve V. y.y.'ın sonuna ait siyah cilâlı bir kadeh parçası<sup>9</sup> Hellenistik Çağ'dan önceki boşluğu dolduruyorlar.

Bu katmanlar üstüste gelen, verimsiz üç killi tabakayla (c. 15, c. 14, c. 12) örtülüdür. Bu tabakalardan son ikisi, Apollo Tapınağı'nın krepisinin temellerinin atılması sırasında yarılmışlardır. Temel çukuru (c 13), bazıları mermer olan taş parçalarıyla doldurulmuştur.

12 no'lu tabakanın üstünde bulunan bir doldurulmuş toprak katmanı (c. 11), tapınağın yapımı sırasında konglomera taşından temelleri saklamak amacıyla yerleştirilmiştir. Bu katmanın içinde cilâlı bir vazoya ayağı vardır, bu vazoya ayağı IV. y.y.'ın sonuna ya da III. y.y.'ın başına ait olabilir, böylece krepis için **en son tarihi** vermektedir.

Bu seviyede *euthynteria*'ya uygun olarak iyi düzenlenmiş bir zemin olması gerekirdi, böyle bir zemin varolsaydı bile bozulmuştur ve görünen düzlem bir gidiş geliş seviyesi ya da kuzeyden güneye doğru hafif bir eğim gösteren yerleşim tabakasıdır. Megara kâse parçalarının varlığı, tapınağın bu kullanım aşamasının tarihini M.Ö. II. y.y.'ın ikinci yarısında ya da I. y.y.'ın birinci yarısında saptamaya olanak verir. Böylece, epigrafik incelemeye göre Louis Robert'in krepisin tamamlanması ile ilgili olarak önerdiği III. y.y.'daki kronoloji doğrulanmış oluyor.

Bununla birlikte, sondajın kuzey yönündeki mevcut yapılarla ilişkili stratigrafi incelemesi daha büyük bir belirginliğe izin veriyor. Gerçekten de Apollo Tapınağı'nın temelleri için 14 ve 12 no'lu balçık tabakaları kazılırken bu aynı katmanlar üzerinde, 3,20 m. daha kuzeyde daha

(8) Bu toprak örnekleri, İzmir Üniversitesi'nde Profesör Özış'in servisinde incelenmektedir.

(9) Bu parçalar, 16 no'lu katmanın üst kısmında VI. y.y.'a ait olabilen veriler arasında bulunmuştur

öncekilere paralel bir konglomera sırası oturtuluyordu (A). Bir toprak dolgu olan 11 no'lu katman daha sonra yalnız Apollo Tapınağı'nın temel-lerini değil, aynı zamanda muhtemelen eski bir Artemis Tapınağı'na ait olan bu A sırasını da gizlemeye yaradı. Bununla birlikte onu oluşturan bloklardan biriyle temas edince 164 bronz Colophon sikkesi ihtiva eden bir depo bulduk. Bu depo muhtemelen A tabanının üst sırası ve Apollo Tapınağı'nın euthynteria'sının üst seviyesinde bulunan kaybolmuş bir zeminin altına yerleştirilmiştir. Stratigrafi böylece, para hazinesi<sup>10</sup> incelemesinin ispatladığı gibi III. y.y.'ın ilk iki on yılından biraz sonra yapılmış olan iki yapının çağdaşlığını ispat ediyor.

Artemis Tapınağı'nın sellasının içindeki ve dışındaki portiğin oturma tabanının kuzeyinde sürdürülen sondaj çalışmaları, çok büyük taşlardan kalın bir dolgunun altında, harçla tutturmuş taş kırıklarından yapılmış bir zemini destekleyen dik köşeli büyük bloklardan oluşturulmuş bir düzlemin bulunduğunu ortaya koymuştur (c. 18). Artemis Tapınağı'nın sellasının güney duvarının altından geçen bu düzlem, A taş sırasının bekleme yatağının yüksekliğinde bulunur. O halde bu düzlem, Apollo Tapınağı'nın krepisinin çağdaşı olan Artemis Tapınağı'nın yapım aşamasına aittir.

Daha sonra Artemis Tapınağı yeniden inşa edilmiştir. Sella duvarının iki taş sırası c. 18 düzeyine oturur, çimentolanmış bir kitleyi taşıyan bir dizi taş bloğu A sırasının üstüne biner ve böylece peristasis'in dayanağı oluşturulur. Zemin 0,80/0,90 m. kadar toprak dolguyla yükseltilmiştir: tapınağın içinde çok büyük taşlar, dışında, birkaç cam parçası, M.S. I. y.y.'ın sonuna ya da II. y.y.'ın başına ait olan bir kandil parçası ihtiva eden kiremit bakımından zengin toprak. Bu toprak dolgular Apollo Tapınağı'na doğru hafif bir eğim oluşturur ve euthynteria'nın üzerindeki ikinci sıraya kadar krepisi kaplıyor. Tarihlendirilebilir arkeolojik malzemenin azlığına rağmen eldeki veriler en muhtemel dönem olarak M.S. II. y.y.'ı belirtiyor.

## **2 no'lu Sondajın Güneye Doğru Uzantısı (Apollo Tapınağı'nın Güneyinde)**

(Nuran Şahin)

Güneye doğru, Apollo Tapınağı'nın güney kenarına paralel geç döneme ait uzun bir duvara dikey olarak açılmıştır. Kuzey/güney doğrultusundadır. Uzunluğu 4m., başlangıç genişliği 4m, daha sonra 2m.'ye indirilmiştir.

(10) Temizlenmiş olabilen 60 sikke aynı tipe aittir: Ön yüzde defne çelengiyle süslenmiş Apollon başı, arka yüzünde bir mızrak çeken sipahi vardır.

Amaç: tapınağın bu kesiminin kullanılma evrelerinin bilinmesi  
Bu sondaj bölgesi 1988 çalışma döneminde tamamlanamamıştır.

1988'de Claros'da sürdürülen iki sondajın çok sınırlı niteliği burada tapınağın bütünü ile ilgili düşünceler sunmaya izin vermiyor. En fazla birkaç sorunu somut olarak ortaya koymaya olanak veriyor.

1) Sondajlarımızda ortaya çıkarılan en eski belgeler M.Ö. VII. y.y.'dan öteye gitmiyor. Oysa, Claros siti ününü ve prestijini, Karyalıların ve Giritlilerin bu bölge için çektiikleri döneme ait olan Manto ve oğlu Mopsos'un efsanesinden alırken, bu dönemde bu sitin bir ön geçmişinin olmaması bir çelişki teşkil eder. Claros çevresinde, bir tholos mezarı bulunan Colophon'da, Efes'de önemli bir Miken Dönemi ağırlıklı olmak üzere Arkaik Devir'de 3. bin yılın bir kültür sürekliliğini gösteren komşu Clazomenes'de ikinci bine ait bulguların bolluğu daha da şaşırtıcıdır. Bunun içindir ki, küçük deniz çakıllı işlenmemiş toprağın ne olduğu kesin olarak biliniyorsa, tapınağın daha eski evrelerini denize göre biraz daha yüksek bir seviyede araştırmak gerekecektir.

2) 1 ve 2 no'lu sondajlarda yapılan gözlemleri birbirleriyle karşılaştırarak, büyük sunağın daha sonra inşa edildiği yerin yakınında bulunan kurban kalıntılarını ve adak eşyalarını hatırlatacağız. Bu eşyaların arasında, Apollon'un elinde lir tutan küçük heykellerinin parçaları vardır, bunlar VI. y.y.'ın ikinci yarısından itibaren tarihlendirilebilir. Halbuki tapınağın yakınlarında görülen çok açık bir yapı etkinliğini VI. y.y.'ın ortalarına yerleştirebildik. Bu veriler doğrulandığı takdirde, sunağın ve tapınağın VI. y.y.'daki konumlarının bugün buldukları yerin yakınında olduğunu göstereceklerdir, başka türlü ifade edersek, tapınağın topografyasının daha o zaman ana hatlarıyla belirlendiğini göstereceklerdir.

3) Tapınağa çok yakın olan sunağın bulunduğu bölgede M.Ö. V. y.y.'ın ortaları ile IV. y.y.'ın son on yılları arasında hemen hemen tam bir sessizliğin hüküm sürdüğünü gözlemledik. Bu belge boşluğu gerçekten tesadüf müdür? Yoksa bir terkedilmeye, bir yer değiştirmeye maruz kalan tapınağın tarihinde bir anlamı mı vardır? Sadece araştırılan yüzeylerin büyük ölçüde artması bu soruları yanıtlamaya olanak verebilecek.

4) İki sondajdan elde edilen sonuçlar, büyük bir olasılıkla Apollo Sunağı'nın, Tapınağı'nın ve Artemis Tapınağı'nın önceki durumunun çağdaş olduklarını belirtiyor. Netice itibariyle her yerde stratigrafi III. y.y.'ın ilk yarısında bir tarihe varıyor, ve para hazinesinin kronolojisi, yapıların Colophon'un Lizimahos tarafından yıkılmasından sonra inşa edildiğini belirtmeye olanak veriyor.

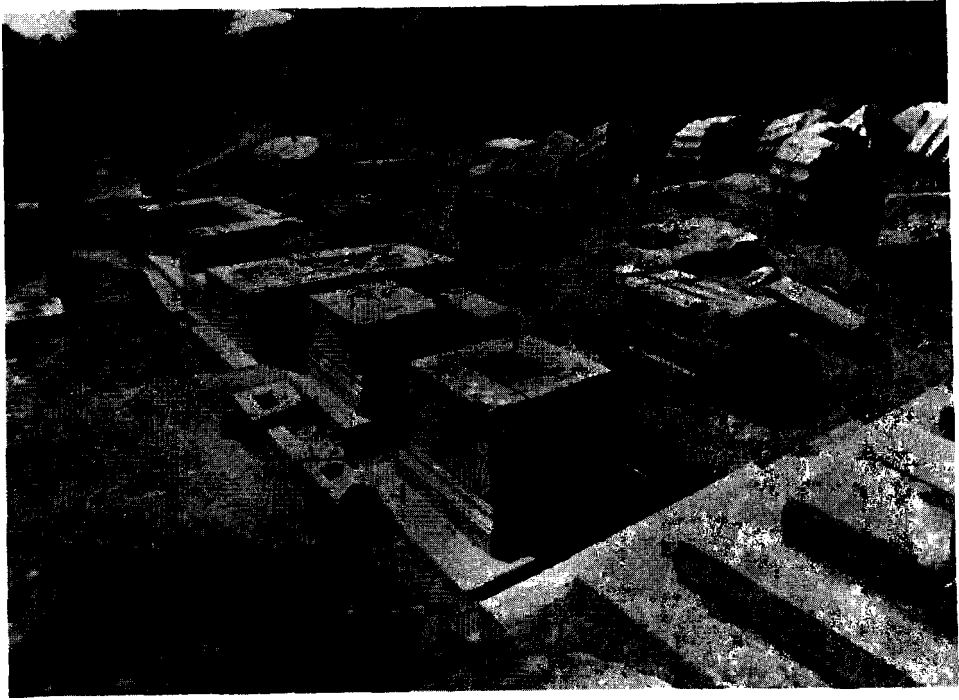
Tapınağın yenilenmesi, 281'de, belki de Selefkos egemenliği döneminde, Lizimahos'un ölümünden sonra sitenin yeniden canlandırılması ile beraber olacaktı. Bununla birlikte, Colophon araştırmacılarının gözlemleri ile bağlantılı olan epigrafik belgeleme, bundan böyle siyasi ve ekonomik önemin Eski Colophon'dan artık Notion'a geçtiğini belirtiyor-muş gibi görünüyor.

Tapınağın geniş yenilenme programını, çok yakın bir site doğru olan bu iktidar kaymasına mı borçluyuz? Tasarı herhalde hemen uygulamaya koyuldu. Sikke deposu, Kinns'e göre M.Ö. III. y.y.'ın orta'larına doğru Colophon'da basılmış olan serilerden birkaç örnek ihtiva eder. Böylece kronolojik çatal yavaş yavaş daraldı mı : bu veriler doğrulanırsa Claros'un anıtsal tesisinin başlangıcını III. y.y.'ın ilk çeyreğinin sonu ile III. y.y.'ın ortaları arasında, Eski Colophon yıkıntıları içindeyken Colophon de la Mer'in büyük ilerleme gösterdiği bir zamana yerleştirebileceğiz.

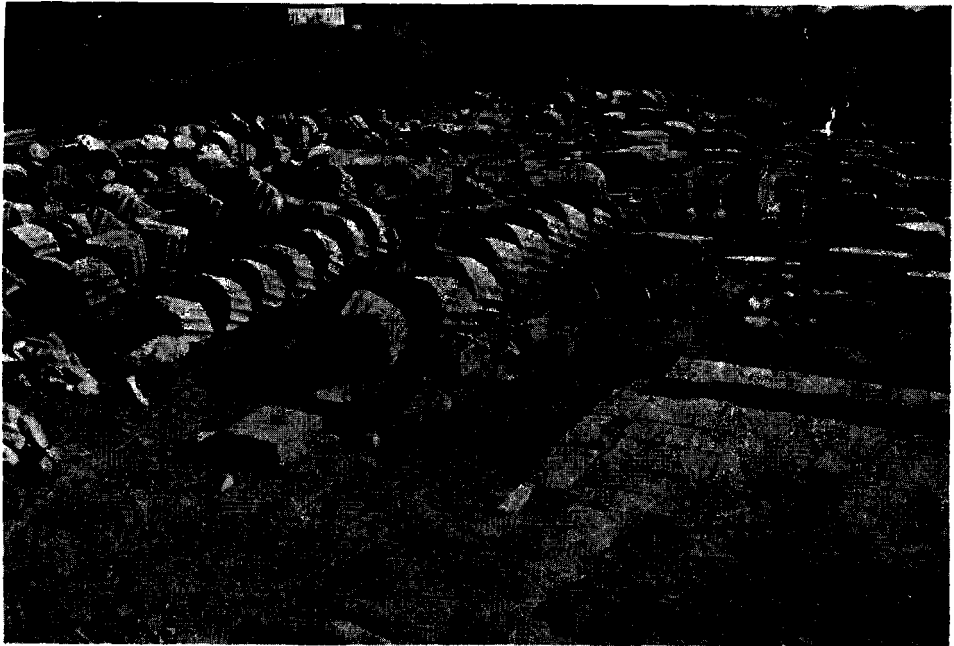
5) Tapınak belki de doğal toprak dolgularından ve insanların da etkinliğinden kaynaklanan hızlı bir yükselme ile belirginleşiyor. Bilhassa kutsal yolun çevresinde izlerine rastlanan Hellenistik Çağ'dan ve İmparatorluğun başlangıç döneminden sonra, M.S. II. y.y.'da, önemli bir toprak yığılmasıyla birlikte olan Artemis Tapınağı'nın inşasını görüyor. Bu toprak yığılması Apollo Tapınağı'nın kuzey tarafında zemini 0,50'den 0,80 m.'ve yükseltmiştir. Oysa aynı dönemde mermer kırıklarından oluşan çok büyük bir toprak dolgu, Apollo Tapınağı'nın güney tarafı boyunca uzanan zemini kutsal yolun anıtlarına kadar biraz daha yükseltiyor. Bazı yerlerde 0,50 m.'den fazlaya ulaşan bu katman tapınağın düzenini büyük ölçüde değişikliğe uğrattırıyor. Aynı zamanda bu mermer yığını o zaman Apollo Tapınağı üzerinde yapılan çalışmaların önemini ortaya koyuyor. Muhtemelen, Louis Robert'in İmparator Hadrian'ın ünvanlarını bulduğu başta-ban üzerindeki yazıtın belirttiği gibi, sözkonusu olan peristilin yapımıdır.

Böylece tapınak, M.S. II. y.y.'da görkemli bir döneme ulaştı. Bu dönem boyunca Artemis Tapınağı'nın yapımı, büyük tapınak için dört asır önce yapılan programın tamamlanması ile birlikte oluyordu.

Mimar Jacques Rougetet 1988'de yapılan çalışmaların planlarını ve kesitlerini düzenledi.



**Fig. : 1 — Nettoyage de la Voie Sacrée  
(Kutsal Yolun Temizlenmesi)**



**Fig. : 2 — Pronaos du Temple d'Artémis; colonnade du Temple d'Apollon  
(Artemis Tapınağı'nın pronaos'u Apollo Tapınağı'nın sütun sırası)**

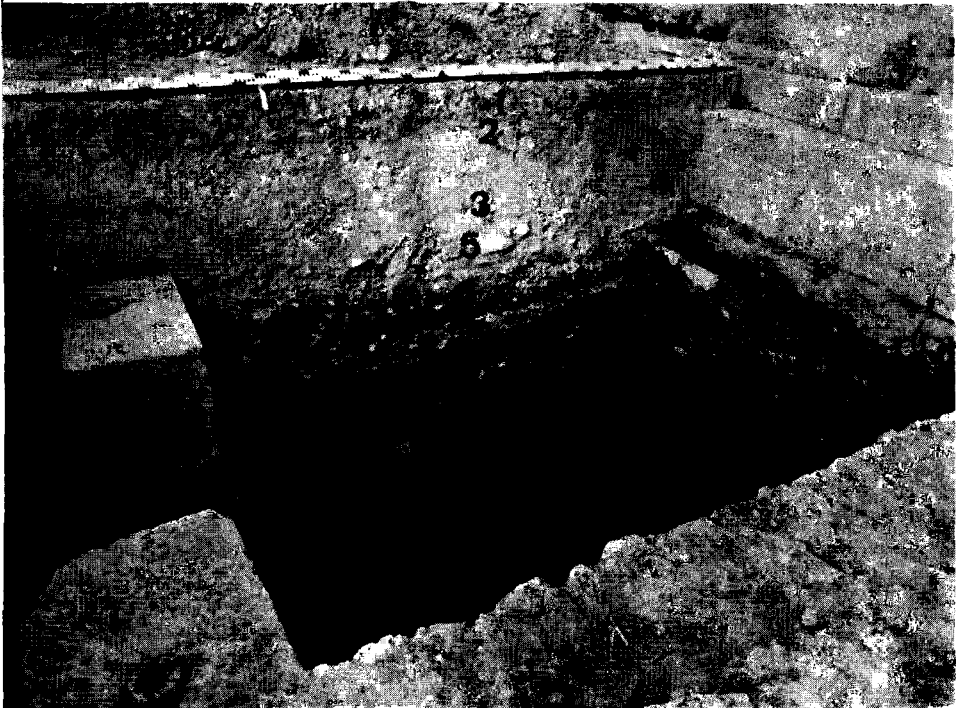


**Fig. : 3 — Autel d'Apollon vu de L'est au fond, Temple d'Apollon  
(Apollo Sunađı - dođudan bakıř - Arkada Apollo Tapınađı)**





**Fig. : 4 — Sondage 1**  
**(1 no.lu sondaj.)**



**Fig. : 5 — Sondage 1. Stratigraphie**  
**(1. no. lu sondaj - Stratigrafi)**



**Fig. : 6 — C-13**



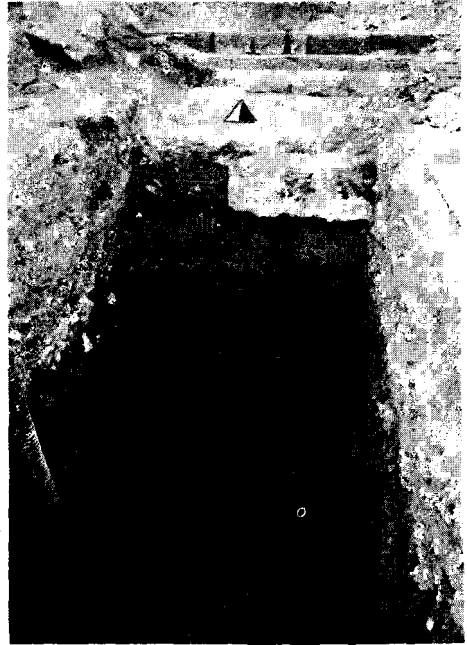
**Fig. : 7 — C-13**



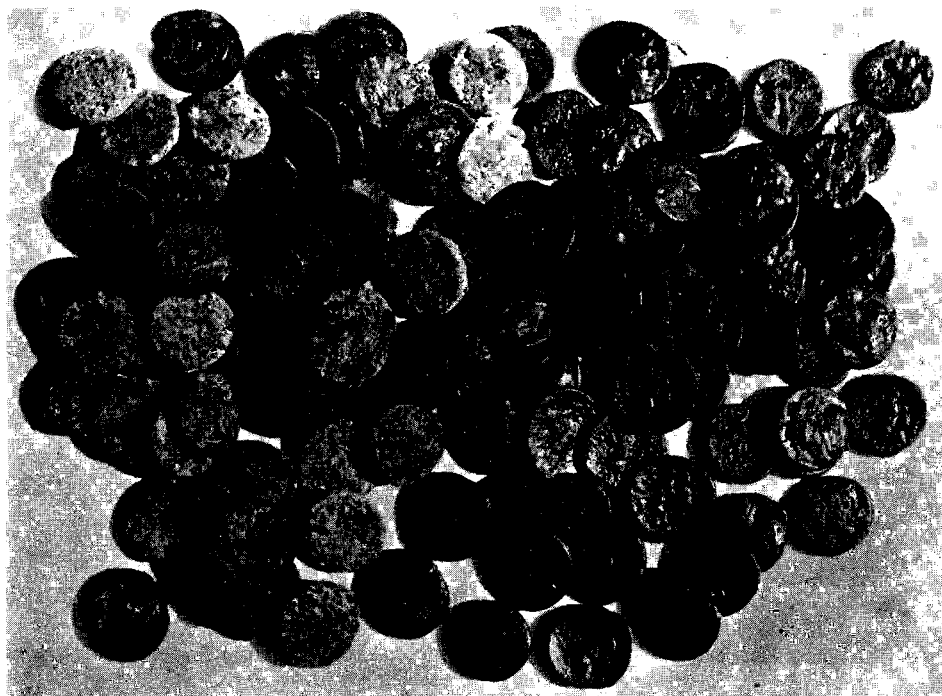
**Fig. : 8 — Couche 9  
(9 no'lu kat)**



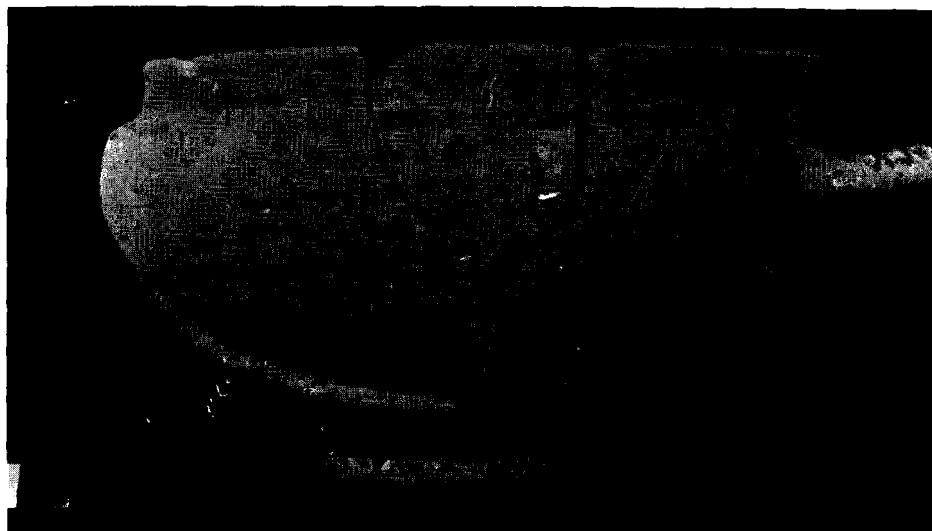
**Fig. : 9 — Krepis du Temple D'Apollon  
(Côté nord)  
(Apollo Tapınağı'nın krepisi)**



**Fig. : 10 — Base de la Colonnade du  
Temple d'Artemis la flèche  
indique L'emplacement du  
Tresör Monétaire  
(Artemis Tapınağı sütun  
sıra kaidesi. Sıkke hazine-  
sinin yeri okla işaretlidir.)**



**Fig. : 11 — Trésor de monnaies de Colophon (C 11) Sondage 2  
(Kolophon sikke Hazinesi, C-11, 2 no.lu sondaj.)**



**Fig. : 12 — Cotylè de la strate profonde (C -20) sondage 2  
(Derin katun kotilesi C-20 2 no.lu sondaj.)**