

NYSA TİYATRASU'NDA SKENE KAZISI VE PODYUMLAR

Vural SEZER *

Mehmet TUNA

Ramazan PEKER

Çalışma öncesi; sahne binası (proskene); kuzey-doğu/güney-batı yönünde 38 m. uzunluğunda, 7 m. genişliğinde, yüzeyi moloz toprakla örtülü, yeryer mimari bloklar, sütun parçaları ile güneyde taş + tuğla malzeme ile inşa edilmiş, yüksekliği 1,80 m.-0,80 m. arasında değişen 6 duvar bölmesi ve bunların arasında kalan 2,30 m. - 3,30 m. genişliğinde 5 niş görünümündeydi (Resim : 1a-b).

Kazı çalışmalarına, öncelikle yüzeyde bulunan büyük blok taşların ve mimari elemanlarının (5 ton çekerli Vinç-Bom yardımıyla) numaralanarak üst kısma nakliyle başlanıldı (Resim : 2a-b-c).

Kuzey-doğu istikâmetinde, köşe arşitrav hizasından başlanılan kazıda, yüksekliği 0,40 m. ile 0,50 m. arasında değişen yüzeydeki toprak tabakası temizlendiğinde, yine yüksekliği 1,50 m. ile 1,15 m. arasında değişen mimari bloklar, sütun parçaları ve tuğla + harç kalıntılarından oluşmuş bir yıkıntı (Resim : 3) takabası ortaya çıktı. Bu kısmın da temizlenmesinden sonra skenenin duvar bölmeleri önünde üç cephesinde frizlerin yer aldığı podyum görüldü. Önünde bulunan ikişer adet sütun kaidesinden, herbirinin üzerinde çatıyı taşıyan sütunların oturduğu anlaşılan podyum, insitu vaziyette olup, ölçüler 3,15 m. uzunluk, 1,55 m. en, 1,40 m. yüksekliktedir (Resim : 4).

Sahne binasının kuzeydoğu köşesinde blok taşlardan inşa edilmiş, batıya doğru çıkıntı yapan duvarın aynı yöne bakan cephesinde de üzerinde friz bulunan 0,30 m. genişliğinde, orijinalinde plâster oturtulduğunu tahmin ettiğimiz küçük bir podyum daha açığa çıktı (Resim : 5).

Yıkıntılar arasında; 0,65 m. çapında mermer dört adet sütun kaidesi, mevcut uzunlukları 4 m. ile 0,50 m. arasında değişen düz sütun parçaları, sağlam şekilde dört adet korinth tarzında sütun başlığı, çok sayıda architrav parçası, kornij, simaya ait mimari öğelerle (Resim : 6-7), yine beyaz mermerden yapılmış, omuzdan itibaren eklentili başı

(*) Vural SEZER, Aydın Müzesi Müdürü; Mehmet Tuna, Aydın Müzesi Müze Araştırmacısı; Ramazan PEKER, Aydın Müzesi Müze Araştırmacısı.

ile dirseklerinden itibaren kırılmış ve henüz bulunamamış kollarıyla 1,80 m. boyunda uzun chiton giysili kadın heykeli (Resim : 8), akroter şeklinde, çiçek tarzlı büst (Resim : 9), diz kapağından alt kısmı mevcut bir öge halinde heykeltraşlık eserleri ortaya çıkarıldı.

Sözü edilen yıkıntılar ve aralarındaki toprak temizlendiğinde podyumların yer aldığı skene binasının duvar bölmeleri önünde ve 1,90 m. de, orkestra yönünde ise 1,40 m. de sahne binasının (Proskene) zeminine ulaşıldı. Yer yer kırık ve düzensiz tuğla kalıntıları dışında dikkate değer bir zemin döşemesine rastlanılmadı. İkinci podyumun önünden itibaren batıya doğru, sahne binasının altında yer alan tonozlu odaların tonozlarının, üst kat çökmesi sonunda düşen büyük blokların etkisiyle, tahribata uğradığı hatta bazı blokların bu odaların içine düşmüş oldukları görüldü. (Resim : 10).

PODYUMLAR

En altta 0,25 m. yüksekliğinde düz altlık bloku üzerinde 0,35 m. yüksekliğinde kademeli silmelerle üste doğru daralan kaide şeklindeki bölümün üstünde, 0,90 m. yükseklikte Dionysos'la ilgili mitolojik konuların işlendiği friz plâkaları yer almaktadır (Resim : 11). Bu plâkaların üzerinde tesbit edilen kenet yerlerinden, sütun kaidelerinin oturduğu altlık (sitilobat) bloklarının olduğunu tahmin ediyoruz. Ancak şimdiye kadar çıkan podyumlarda insitu durumda bu altlıklara tesadüf edilmedi.

Podyumların üç tarafını çevreleyen frizlerdeki figürler, altta tek, üstte çift kademeli silmelerle çerçevesi olup, üzerlerinde sarmaşık dalı motifi bezelidir. Köşelerde, dörtgen gömme sütun görünümü verilerek sınırlandırılmıştır. Figürler, alttaki çerçeve üzerine basmaktadır (Resim : 12).

FRİZLER : (1. podyumda)

Sahne binasının doğusundaki, ilk podyumdur. Buradaki friz plâkalarının hepsi insitu olarak ortaya çıktı. Çıkan dört podyumdan en sağlam olarak bulunanıdır. Buradaki frizler skene binasının duvarından başlayıp, podyumun üç yönünde de devam etmektedir.

Duvarın Önündeki

a) (Kuzey cephe) sağdan sola doğru; başında sepet taşıyan, uzun giysili, elleri kırık kadın, başının üstünde gırlan motifleri, sağında asma kütüğü?. Solunda, yüksek kaide üzerinde meşale bulunan ve hareketlerinden dans ettiği anlaşılan silen figürü bulunmaktadır (Resim : 13).

Doğu Cephesi

b) Sağ elinde sopa, sol eliyle önündeki Menad'ı tutan, sırtında keçi postu bulunan ve vücudunun büyük bir kısmı çıplak olan Satyr, sağ göğsü ile sol bacağı göbük hizasından çıplak olup, sol elinde Trysos tuttuğunu tahmin ettiğimiz Menad (Resim : 14). Kuzey yönünde Kaynak Tanrısı Nympheler (Resim : 15), Eros, Hygeia?, Asklepios ve Pan figürleri (Resim : 16) yer almaktadır.

Batı Yönünde

c) Dağ keçisi, başının üstünde girland motifleri bulunan Eros, hareketlerinden, aralarında bir ilişki olduğu sanılan Eros ve Pan figürü tasvir edilmektedir (Resim : 17).

2. Podyumda

Bu kısımda frizler ve alttaki kaide fazlaca tahrip olmuştur. Kuzey cephede yer alan iki friz plâkası, yerlerinden düşmüş vaziyetteydi. Bunlar çalışmalarımız sırasında orijinal yerlerine oturtuldu. Diğer plâkalar insitu durumda bulundu.

Doğu Cephesi

Ellerinde tef ve diğer müzik aletleri bulunan, ikisinin kalçaları çıplak olarak belirtilmiş ve elele tutuşmuş hareketlerinden dans ettikleri anlaşılan kadın (Menad) figürleri yer almaktadır (Resim : 18).

Kuzey Cephesi

Asma dalı altında kadın (dağ perilerinden biri veya Nysa? olabilir), Tanrıça Artemis'in himaye ettiği, elinde Mask'a benzer bir şey tutan kadın; omuzunda sadağı, sol elinde yay, avcı kıyafetinde Artemis; sağ elini Artemis'e doğru uzatan, sol elinde mızrak ve kalkan tutan, başında sorguçlu miğferi bulunan Athena; ellerinde birşeyler taşıdıkları anlaşılan ve karşılarında oturan figüre doğru giden iki kadın bulunmaktadır (Resim : 19). Sarmaşık-Asma? dalı altında oturan, başı örtülü, sol elinde başak olabileceğini tahmin ettiğimiz bir nesne tutan kadın (Demeter); yanında ayakta, sol elinde içinde çiçek bulunan vazo tutan başka bir kadın (Kore); önündeki kadına (Dağ Perisi) çocuk Dionysos'u teslim eden çıplak ve sol omuzunda Kerykaion'u bulunan Hermes ve onun geri plânında tüğleri üzüm salkımı şeklinde belirtilmiş, boyundan itibaren baş kısmı at cinsinden bir hayvan (muhtemelen katır?) figürleri tasvir edilmektedir (Resim : 20).

Batı Cephesi

Buradaki friz plâkasının kuzey köşesi kırık olarak ortaya çıktı. Kazı çalışmalarımız ilerledikçe, bu kırık köşe üç parça halinde bulundu. Parçaları birleştirdiğimizde, at üzerinde bir silen figürünün varlığı ortaya çıktı.

İnsitu durumunda olan güney yöndeki plâkada, ağaçlar arasında ve üzerinde keçi postu bulunan Satyr, önünde dağ keçisi figürü ile betimlenmiştir (Resim : 21).

3. Podyumda

Şimdiye kadar çıkan podyumlar içinde en fazla tahribata uğramış olanıdır. Doğu cephesinin kuzey köşesi ile kuzey cephesinin doğu köşesindeki iki plâka insitu durumda, diğer plâkalar orijinal yerlerinden düşmüş olup, parçalar halinde kırık olarak bulundu. Bulunan bu parçalar yerlerine oturtularak orijinal konumuna getirildiler.

Doğu Cephesi

Güneydeki plâka henüz bulunamadı. Kuzey yönündeki plâkada ormanlar arasında, keçi postu giymiş ve hareketlerinden dans ettiği anlaşılan Satyr figürü tasvir edilmiştir.

Kuzey Cephesi

Her iki ayağı kalçaya yakın yerden kırılmış, sol omuzunda ucu kırık sopa tutan, sağ eli dirsekten kırılmış satyr; ön plânda, ayakları üzerine yatmış ve başını geriye doğru çevirerek Satyr'e bakan dağ keçisi; sol elinde Kerykaion taşıyan Hermes, geri plânda dişi arslan Silen ve önlerinde sarmaşık dalı, sarmaşık dalına asılmış zil bulunmaktadır (Resim : 22). Bir pınar altındaki kazanda da üç dağ perisi tarafından yitkenen çocuk Dionysos, sağ ayağı kalçadan itibaren kolları ise dirseklerinden kırık olan Pan, önünde yer alan Menad'ın elbisesini yakalamış durumdadır (Resim : 23).

Batı Cephesi

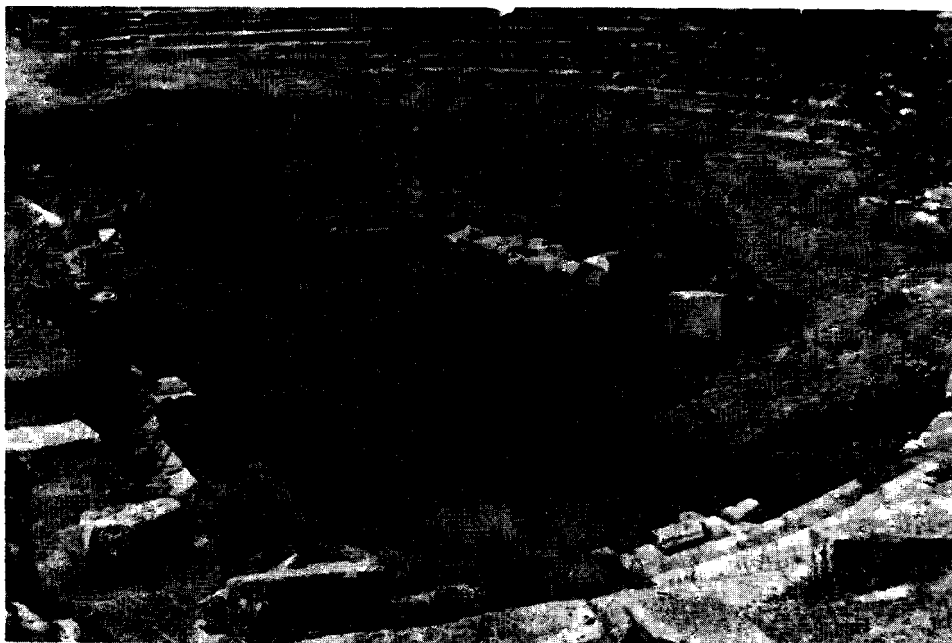
Kuzey köşede yer alan ve yerine koyamadığımız plâkada elinde müzik aleti tutan hareketlerinden dans ettiği anlaşılan çıplak Satyr onun geri plânında yer almış dişi arslan figürü tasvir edilmiştir (Resim : 24). Üç parça halinde bulunup yerine oturtulan güneydeki plâkada; ayakta duran Eros, onun önünde üzüm sepeti ve bu sepetten üzüm alan ikinci bir Eros tasvirleri bulunmaktadır (Resim : 25).

Sahne binasının kuzey-doğu köşesinde yer alan duvarın batıya bakan ucundaki frizde, ortada belden yukarısı çıplak erkek, geri plânda tökezlenmiş veya çökmüş vaziyette boğa, arkasında ellerinde birşeyler taşıyan iki figür onların önünde uzun chiton ve manto giysili (Artemis?) kadın figürü bulunmaktadır. Güney yönü kırık olduğu için işlenen konu şimdilik tam çözülememekle beraber, muhtemelen kurban takdimini yansıtmaktadır.

Kısa süreli kazı çalışmalarımız esnasında ortaya çıkarılan eserler stil ve karakter itibarıyla M. S. 2. y.y. aittir.

Yeterli araç, gereç ve malzemenin olmayışı sebebiyle (18) metrelik bir kısım kazılarak ortaya çıkarılmış, bu meyanda hemen restore edilmesi gereken friz parçalarının restorasyonu yapılamamıştır. Büyük parçalar kırık yerlerden birleştirilerek yerlerine oturtulmuştur.

Podyumlar ile üzerlerinde yer alan frizlerin bulunduğu plâkaların çoğu, orijinal yerlerinden düşmüştü. Çalışmalarımız sırasında bunlar yerlerine konuldu. Geçici olarak, koruma altına alınmış olan bu eserlerin (Resim : 26) korunmaları güç olup tehlike arz etmektedir. Bu şekilde bir korumanın uzun süreli olamayacağı kesindir.



Resim : 1 - a



Resim : 1 - b



Resim : 2 - a



Resim : 2 - b



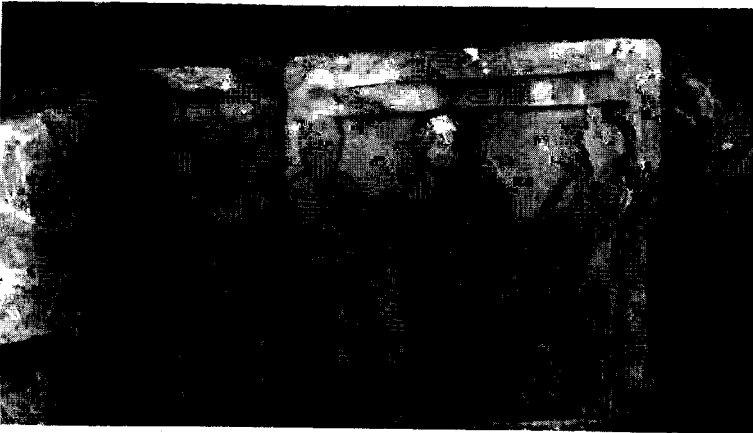
Resim : 2 - c



Resim : 3



Resim : 4



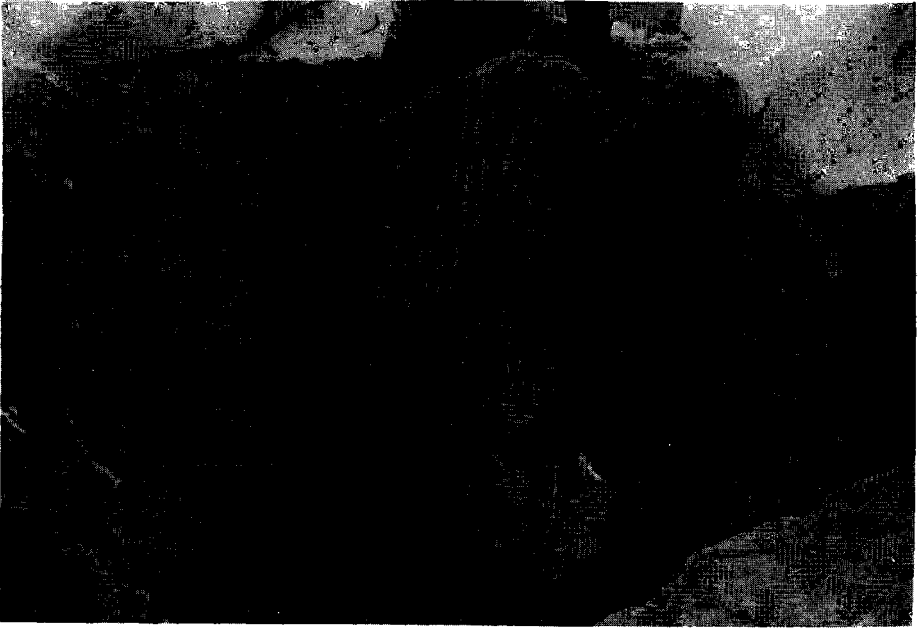
Resim : 5



Resim : 6



Resim : 7



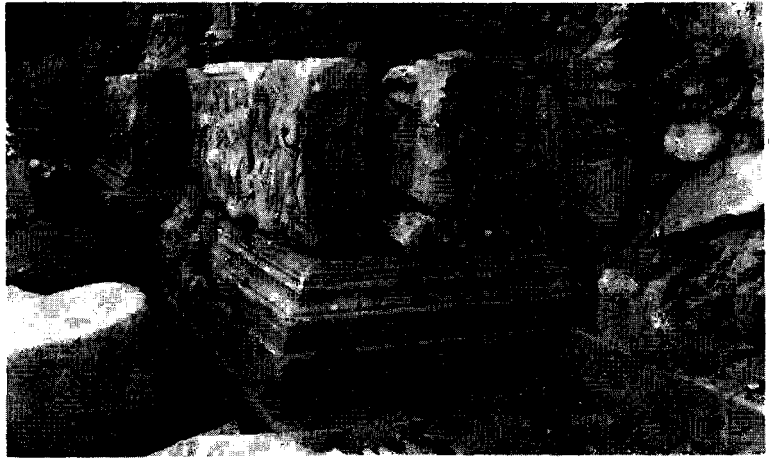
Resim : 8



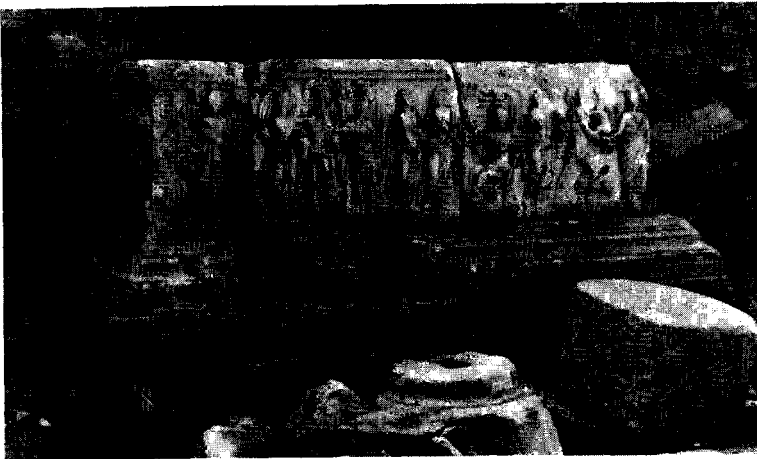
Resim : 9



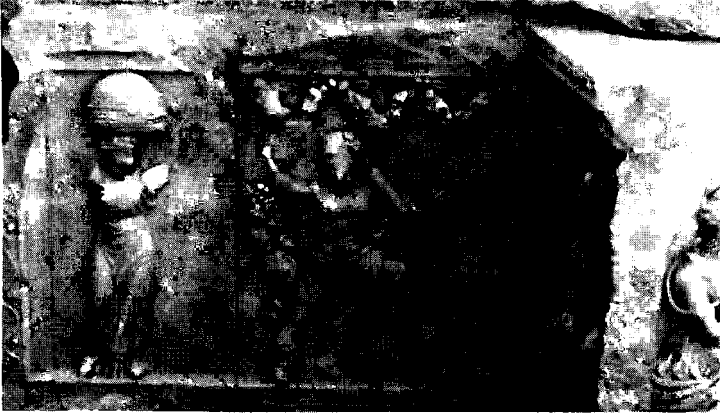
Resim : 10



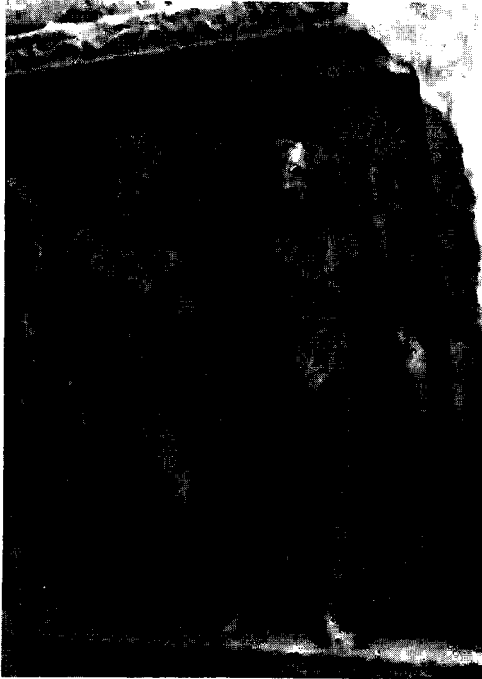
Resim : 11



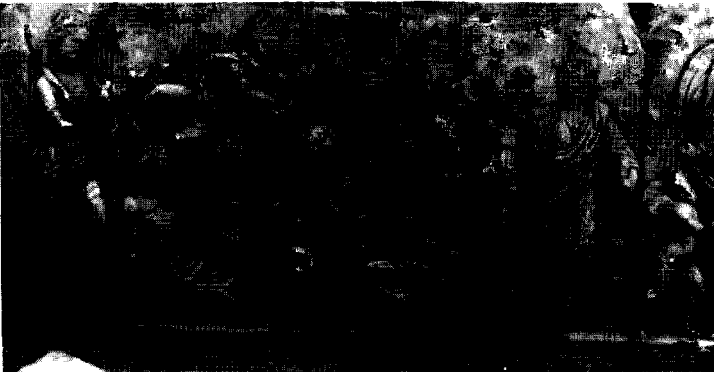
Resim : 12



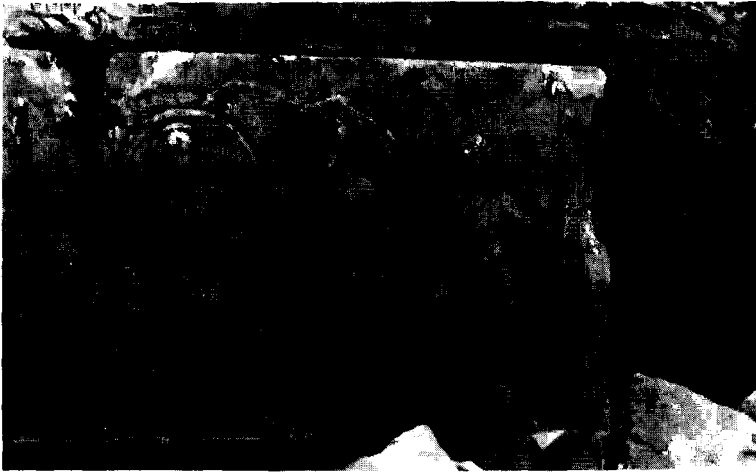
Resim : 13



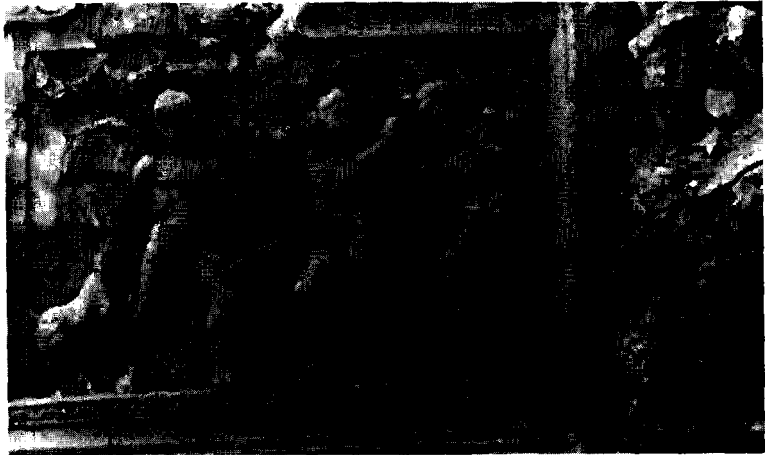
Resim : 14



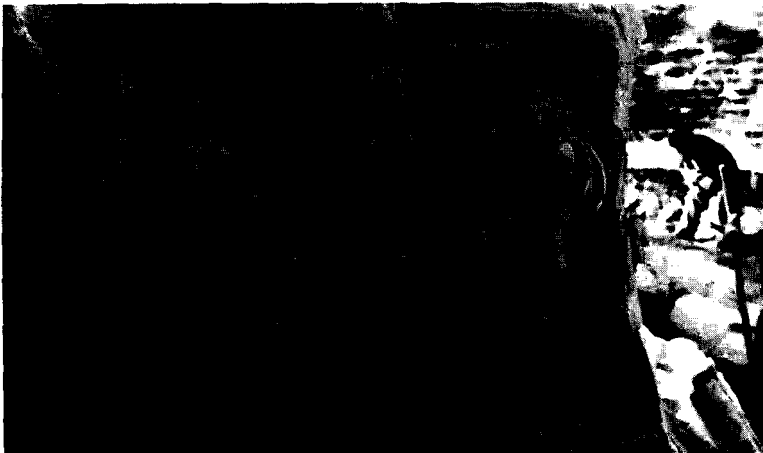
Resim : 15



Resim : 16



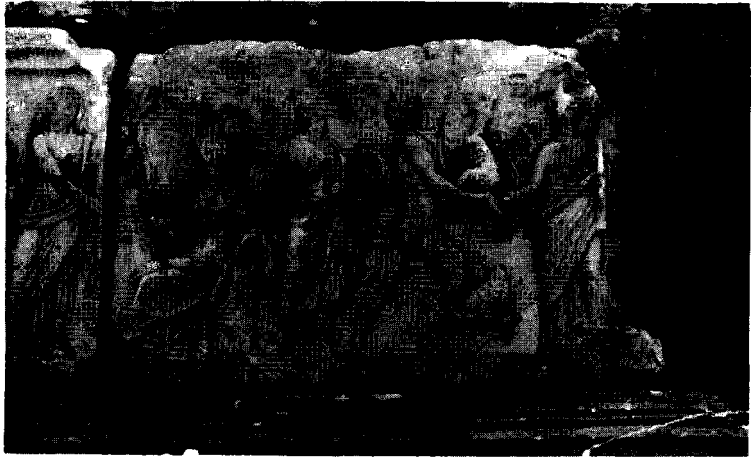
Resim : 17



Resim : 18



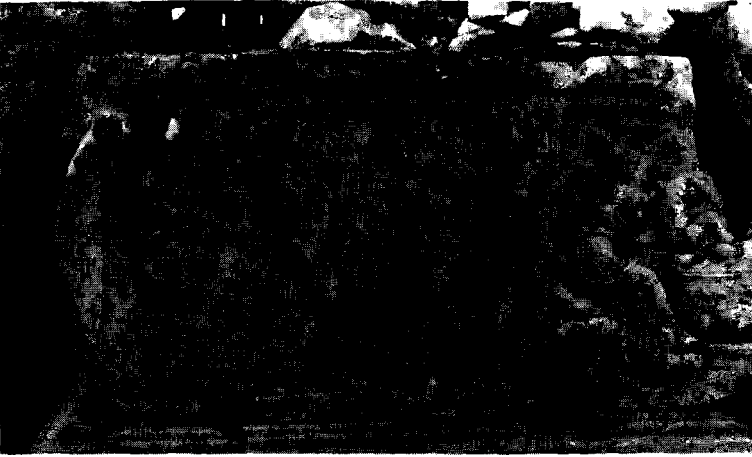
Resim : 19



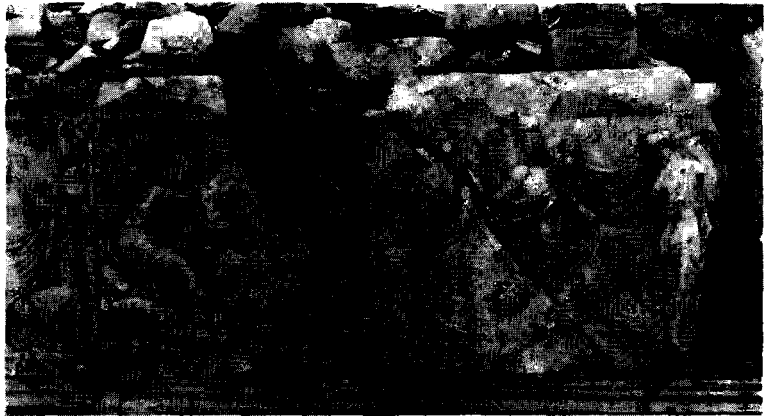
Resim : 20



Resim : 21



Resim : 22



Resim : 23 .



Resim : 24



Resim : 25



Resim : 26