

EDHEM HAMDİ ELDEM (1882 - 1957)

Nezih Fıratlı

1957 yılının son günlerinde (27 Aralık 1957) Türk müzeleri eski ve mümtaz bir mensubunu kaybetti.

Edhem Eldem, Türk müzelerinin batı anlamında ilk ve gerçek kurucusu, büyük sanatkâr ve müzeci Hamdi beyin oğludur; 8 Kasım 1882 de İstanbul'da, Nişantşı'nda dünyaya gelmiştir. Hususi ve itinalı bir ilk tahsil ile birlikte lisan öğreniminden sonra babası Hamdi Beyin eseri olan Sanayii Nefise Mektebindeki mimarî tahsilini müteakip muhtelif kazılara pek genç yaşında Mimar-Arkeolog olarak katılan Edhem Beyin müzeye resmen intisabı ise 1902 yılına rastlar. 1910 da babasının vefatı ve amcası Halil Beyin Müzeler Umum Müdürlüğüne getirilmesi üzerine, kendisi de amcasından boşalan muavinliğe tâyin olunmuştur.

Edhem Bey, Asarîatika Müzeleri Umum Müdürlüğü Muavinliğini 1921 yılına kadar muvaffakiyetle ifa eylemiş ve bu tarihte tedavi maksadiyle Paris'e gitmek zorunda kaldığından müzeden, dolaşısıyla vazifesinden ayrılmıştır. Edhem Beyin Paris'teki ikameti İkinci Dünya Harbinin başına kadar devam etmiş, orada bulunduğu müddet içinde mülga Osmanlı İmparatorluğu Duyunu Umumiye Meclisinde vazife görmüş, bu suretle de arkeoloji ve müzecilikle fiili alâkasını kesmiştir. Yurda dönüşünde yaşlı hayli ilerlemiş bulunan Edhem Bey, Müzelerde vazife talebinde bulunmayarak hayatının sonuna kadar Beşiktaş'taki mütevazi evinde arkeolojik eser-

lerle dolu kütüphanesi ve hâtıralarıyla başbaşa kalmayı, hususi işleriyle meşgul olmayı tercih eylemiştir.

Edhem Beyin ilmî çalışmaları arasında bilhassa şahsen idare ettiği ve neticesini neşrelediği KARIA'daki ALABANDA (Araphisar) (1) ile TRALLES (Ayдын) (2) hafriyatları zikre değer.

Edhem Beyin müzelerden ayrılması na ve kendi içine kapanmasına uğradığı talihsizlikleri ve yegâne çocuğu olan kızını hayatının baharında kaybetmesi sebep teşkil eder. Kendisi de Hamdi Beyin tek oğlu olan Edhem Bey, bu talihsizliğine Kral TABNIT'in sebep olduğunu, yarı ciddî, yarı şaka söylerdi. Zira, Hamdi Beyin keşfetmiş olduğu TABNIT'in lâhdi üzerinde "BU LÂHDİ AÇAN ZÜRRIYETSİZ KALSIN" mealinde bir beddua ibaresi mahkûktur.

Müzelerimizle fiili alâkasını uzun bir müddettenberi kesmiş olmakla beraber, Türk müzelerinin bugünkü genç mensupları KURUCU NESLİN bu en sonuncu mümessilini, EDHEM HAMDİ ELDEM'i ve onun hizmetlerini unutmıyacıklar, kendisini ve muhterem ailesini her zaman müzelerimizin bânisi olarak yadedeceklerdir.

(1) Edhem Bey, Fouilles D'Alabanda en Carie, *Académie des Inscriptions et Belles-Lettres, Compte Rendus*, 1950 - 1906.

(2) Edhem Bey, *Bulletin de Correspondance Hellénique*, XXVIII, 1904, P. 64 - 67; *Revue Archéologique*, 1904, P. 353 - 361.

OSMAN BAYATLI
(1892 - 1958)

Hikmet Gürçay

15/Nisan/1958 tarihinde müzeler ailesi çok değerli bir uzvunu kaybetmiş bulunmaktadır.

Müzeciliğin her bölümünde feragatle çalışmış olan Osman Bayatlı, 1892 senesinde Kırkağaç'ta doğmuştur. Aile bakımından Karaosman oğullarına mensup bulunan Osman Bayatlı'nın babası Zürradan Cemal Efendidir.

İlk tahsilini Kırkağaç İptidaisinde, Rüştiye tahsilini yine Kırkağaç'ta Mektebi Rüştiye'de yapan Osman Bayatlı Orta ve Meslekî tahsilini İzmir Darülmualimininde ikmal etmiş ve 1913 senesinde Soma Erkek Muallim Mektebinde vazife alarak maarif sahasındaki verimli mesaisine başlamıştır.

Memleketinde ve İzmir'de muhtelif mekteplerde muallimlik ve başmuallimlik yapmış bulunan Osman Bayatlı, 1919 senesinde İzmir'in Yunanlılar tarafından işgali üzerine Maarif'teki vazifesinden ayrılarak doğum yeri olan Kırkağaç'a dönmüş ve Kırkağaç'ta muhasebe memurluğunda vazife almışsa da, işgali müteakip iki sene İzmir Sahiliye Mektebi Başmuallimliği ile Maarif'teki hizmetine tekrar dönmüştür.

İzmir'de muhtelif mekteplerde başmuallimlik ve müdürlük yapan Osman Bayatlı, 1919 senesinde Bergama Nümune Mektebi Müdürlüğüne tâyin olunmuş ve 1928 de Bergama Müzesi Muhafızlığı ile Müzedeki hizmetine bilfiil başlamıştır.

1937 senesinde Maarif Vekâletince Bergama'nın tarihî ve turistik kıymeti nazarı itibare alınarak mevcut müze Müdürlük haline getirilmiş ve Osman Bayatlı bu seneden itibaren Müze Müdürü olarak çalışmaya başlamıştır.

Zaman zaman memleketimizdeki müzeleri yerinde görerek bu müzelerde yapı-

lan çalışmalarla yakından ilgilenmiş, 1938 senesinde meslekî bilgisini artırmak, eski eserlerin teşhir usulleri üzerinde tetkiklerde bulunmak üzere Yunanistan ve Rodos Müzelerini ziyaret etmiştir.

Bergama'da, müzede ve eski eserler üzerinde yapmış olduğu çalışma, bilhassa Bergama Asklepionu'nda titizlik ve vukulla yaptığı restorasyon faaliyetleri, Bergama'nın gerek turizm ve gerekse sair bakımlardan kalkınması için sistemli, feragatli şahsi çalışmaları takdirle karşılanan Osman Bayatlı bu çalışmalarından dolayı muhtelif zamanlarda takdirname ile taltif olunmuştur.

Osman Bayatlı, soyadı kanunu gereğince evvelce Bayattekin soyadını almışsa da, 1939 senesinde ana tarafından büyük dedesi bulunan Beyati Ahmet Efendiye izafeten soyadını Bayatlı olarak değiştirmiştir.

Uzun yıllar Maarifimizin önemli bir bölümü olan müzecilik alanında değerli mesaisi, müzelerin tanzim ve teşhir işlerinde ve bölgesinde yaptığı incelemeler ve vücuda getirdiği eserlerle nümune olarak alınabilecek kıymetler bırakmış bulunan Osman Bayatlı 1/8/1957 tarihinde yaş haddinden emekliye sevkolunmuşsa da, müzedeki ve Bergama'daki faaliyetlerine aşk ve şevkle devam ederken 15/4/1958 tarihinde çok sevdiği müzeden ve eserlerden ebediyen ayrılmıştır.

Bergama'da evvelce yapılan ve son senelerde tekrar başlıyan hafriyat çalışmalarında Maarif Vekâletini bihakkın temsil etmiş bulunan Osman Bayatlı bu faaliyetlere ait görüş ve bilgilerini zaman zaman bir kitap halinde topluyarak neşretmiştir.

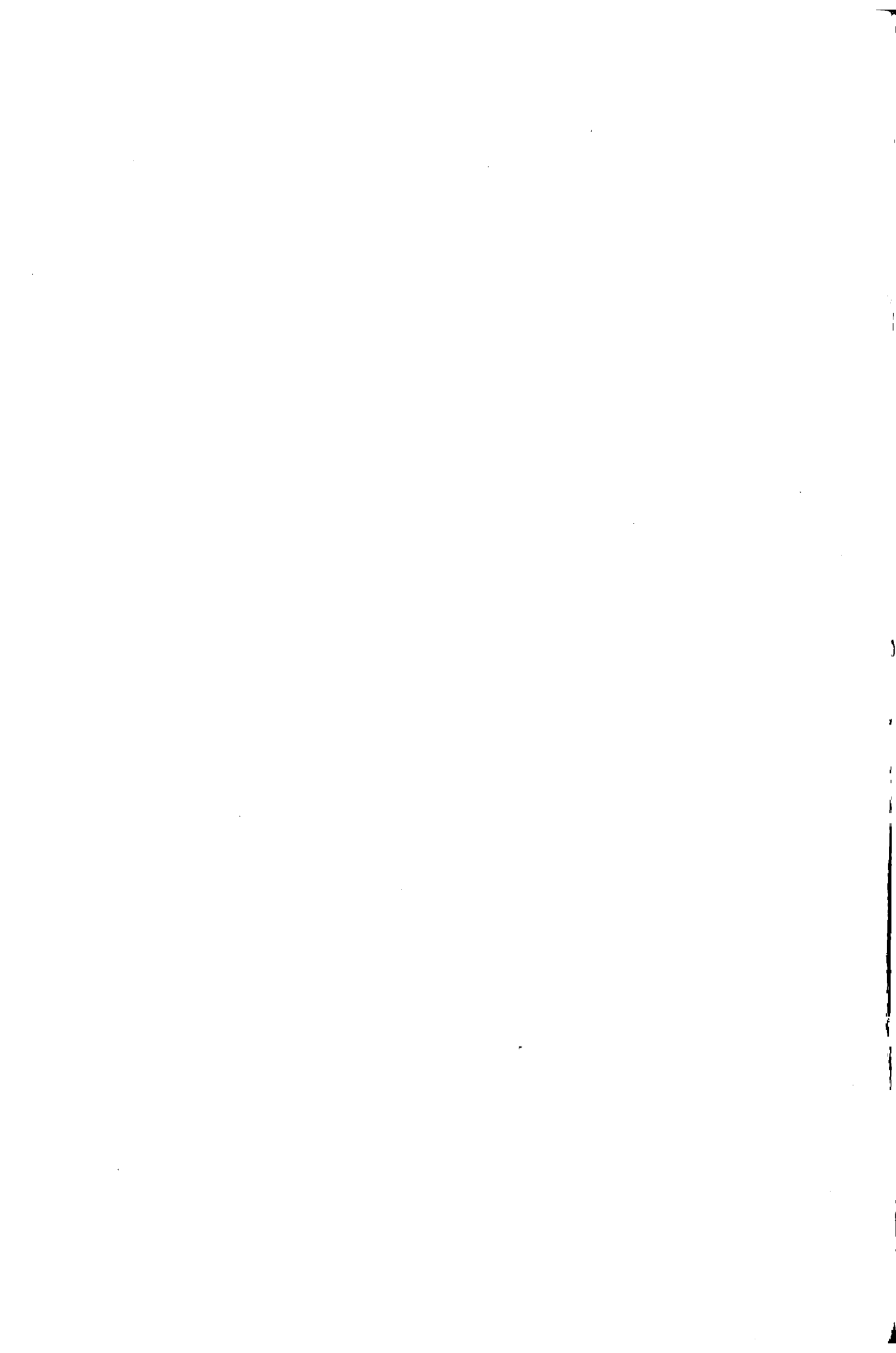
Kanunu mahsusu ile hazineye intikal etmiş bulunan Bergama Eski Halk Evi bi-

nası müze olarak kullanılmak üzere Maarif Vekâletine devredilmiş ve Osman Bayatlı Maarif Vekâletinin de müzahareti ile bu sahada örnek bir çalışma nümunesi vermiştir.

Bergama'daki kültür ve ilmî teşekkül-lerde daima ön safta çalışan Osman Bayatlı 1957 senesinde Türkiye Müzeleri Millî Komitesine de âza olarak seçilmiş, her saha-

da olduğu gibi, bu sahadaki çalışmaların-
dan da büyük istifadeler sağlanmıştır.

Bergama'nın müzesinde, taşında; top-
rağında hizmeti bulunan Osman Bayatlı
çok sevdiği ve uzun yıllar bağrında yaşadığı
Bergama hakkındaki otuzu aşan eserle-
riyle her zaman ismi hürmetle anılıp ya-
şıyacaktır.



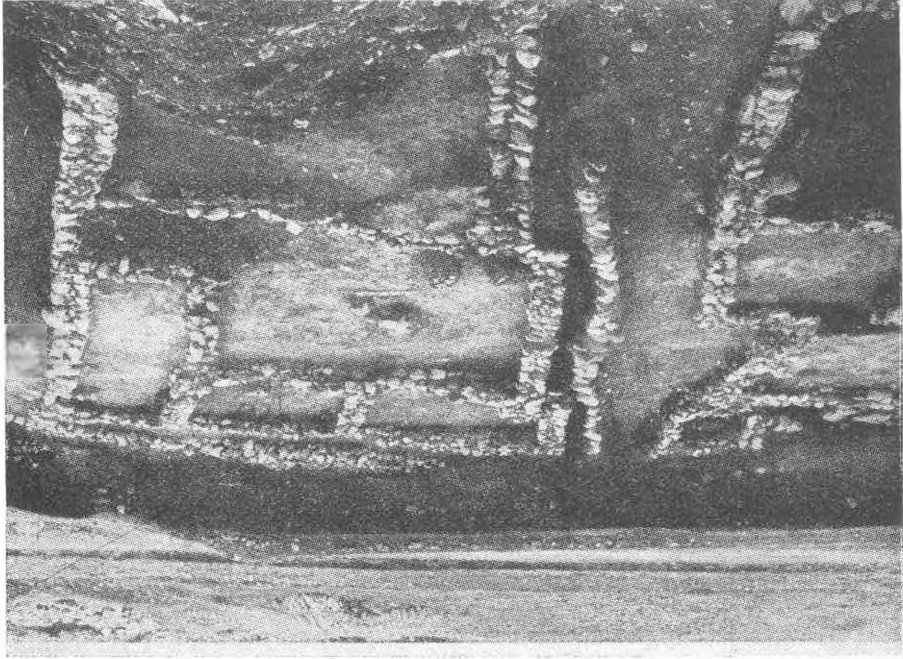


Abb: 1

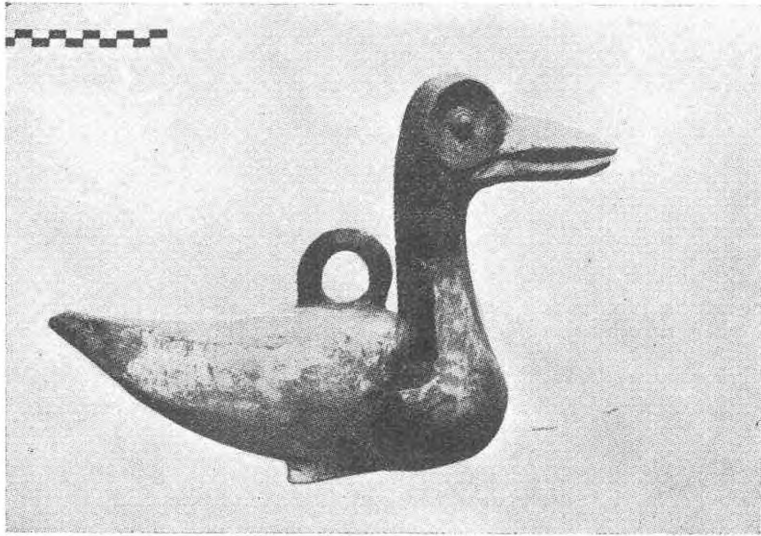


Abb: 2



Abb: 3

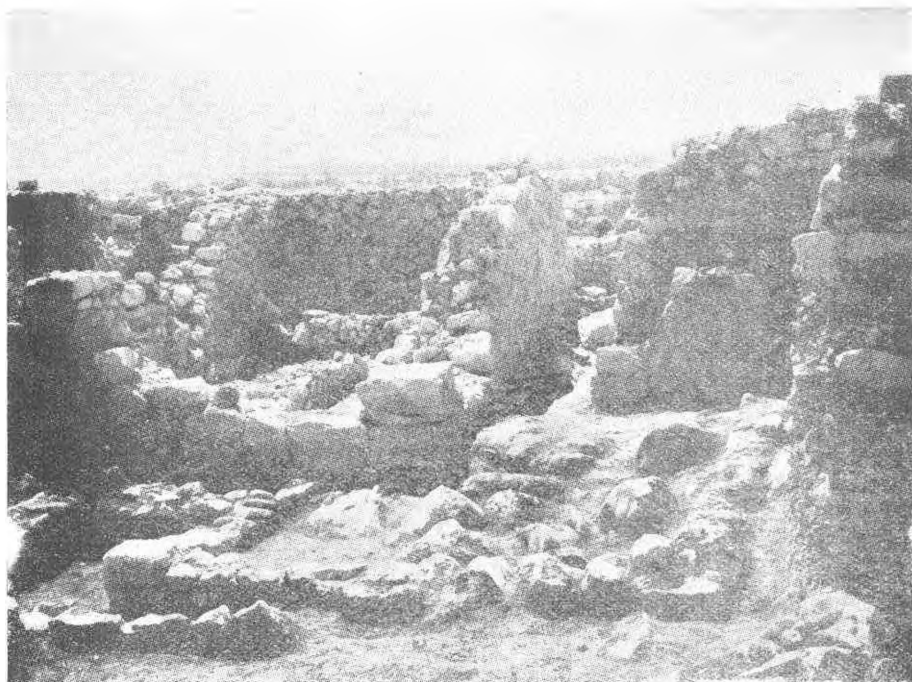


Photo 1. — Fondations des premier et second "palais".



Photo 2. — Le temple d'Artémis

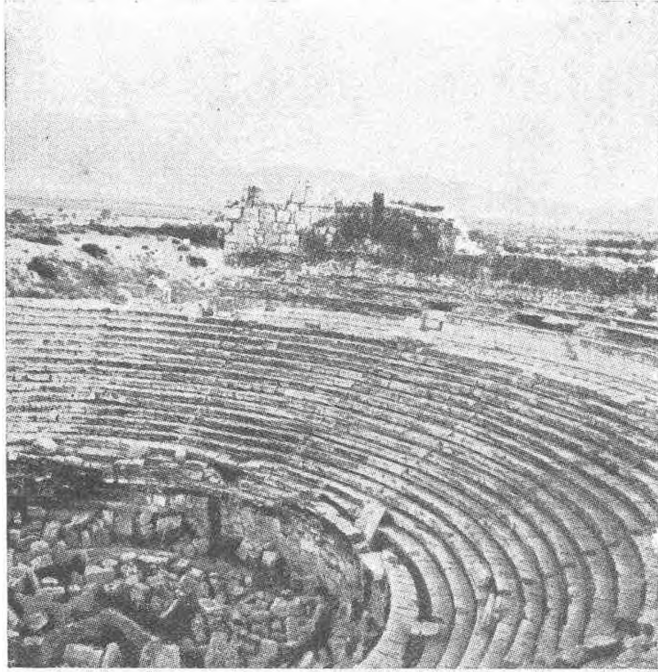


Photo 3. — La *cavea* et l'orchestre vus du monument des Harpyies.

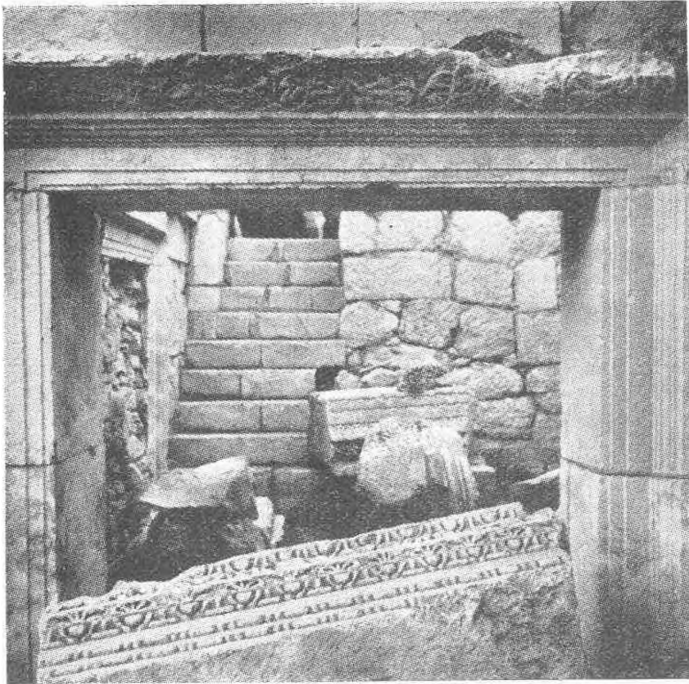


Photo 4. — Le *parascaenium* Est vu de la *parodos*.



Photo 5. — Relief de linteau.



Photo 6. — Relief de linteau.



Photo 7. — Mosaïque de Thétis et Achille
à la source du Styx.



Photo 8. — Le musée - dépôt.



Photo 9. — Le musée - dépôt et le logement joint.

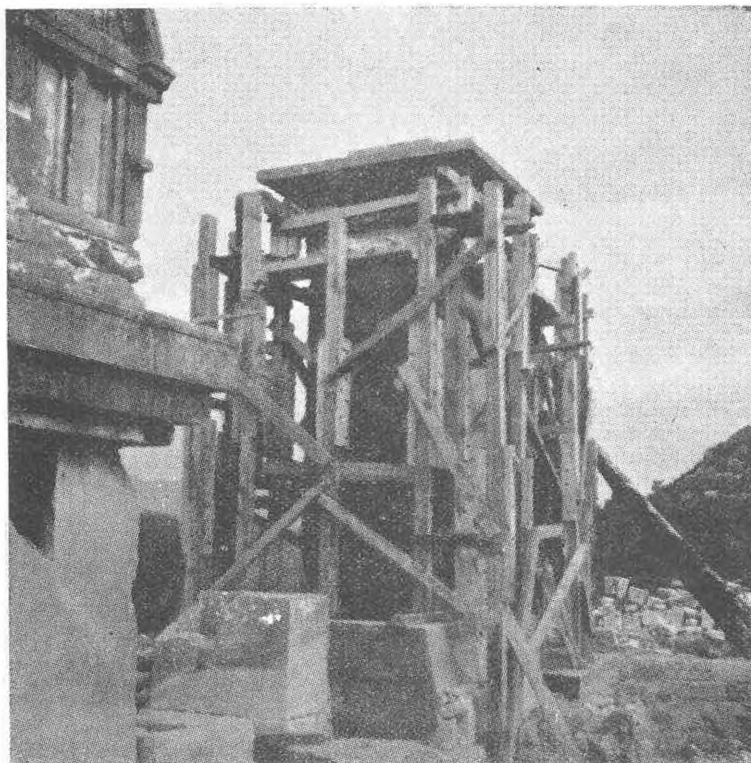


Photo 10. — Restauration du monument des Harpyies.

P. DEMARGNE

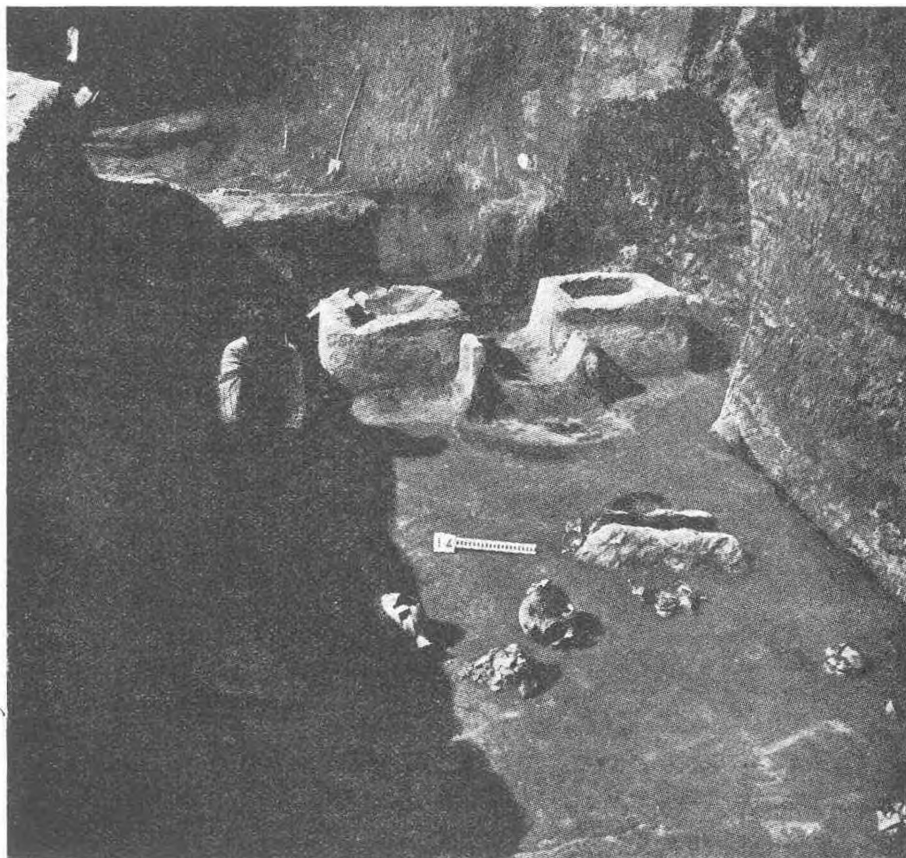
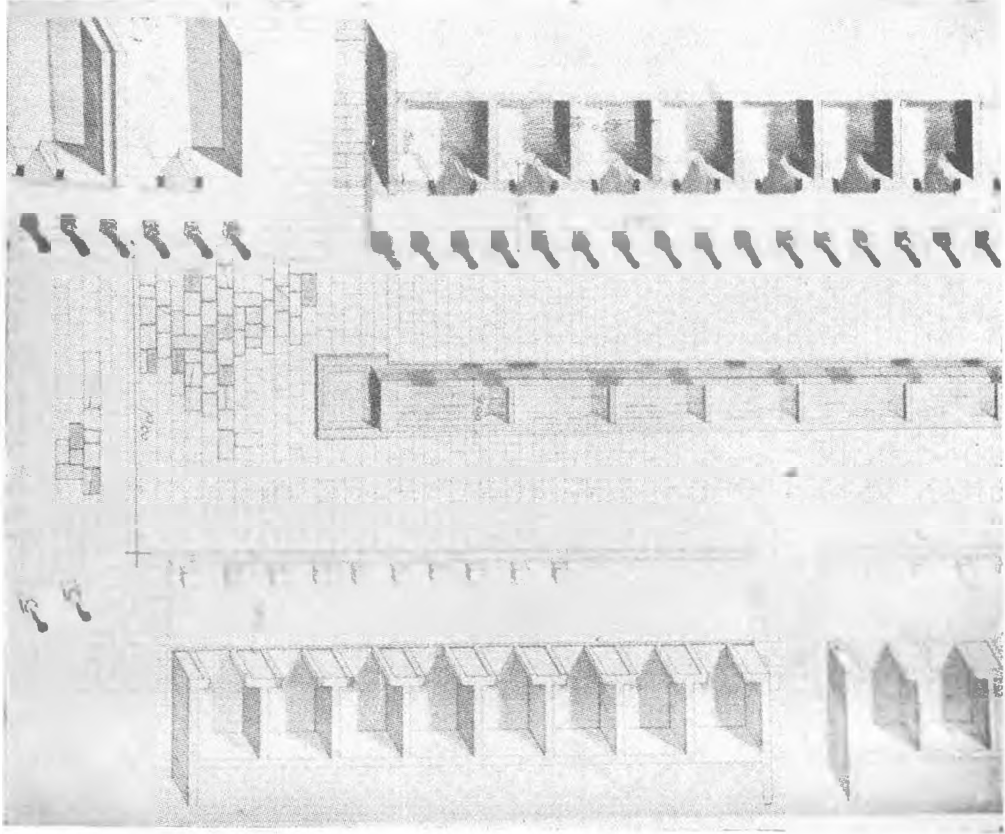
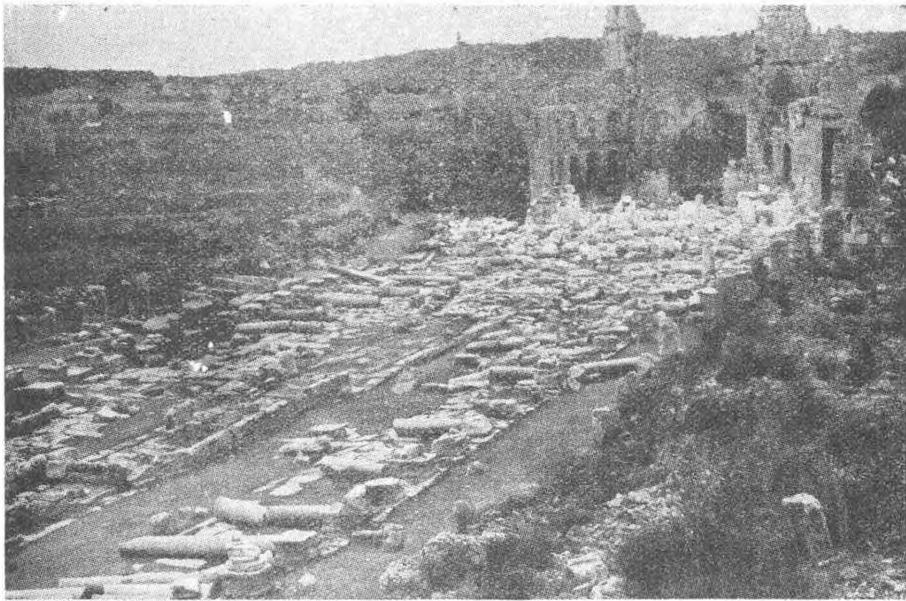


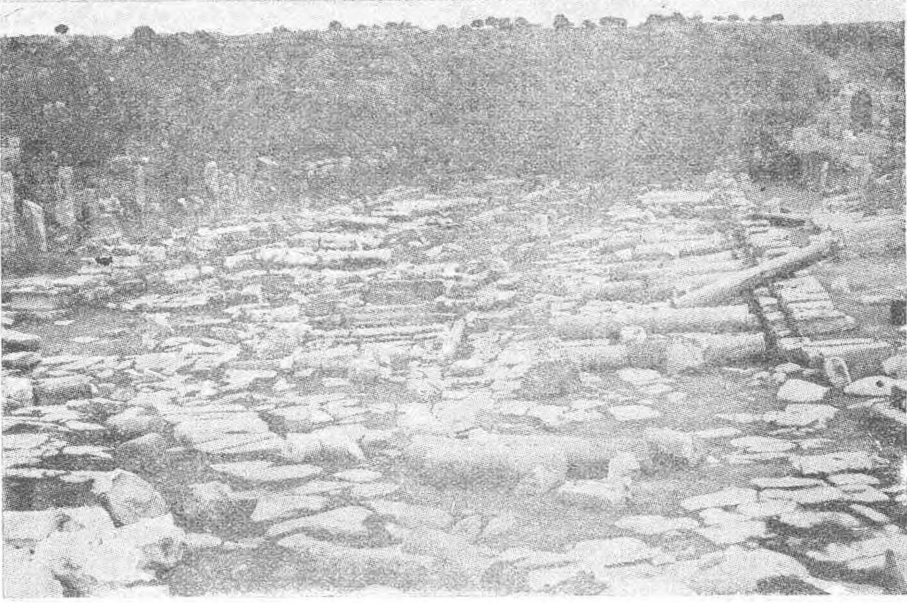
Fig. 1. — One of two Early Bronze Age Shrines lying side - by - side with "horned" Altar and votive pottery (c. 2400. B. C.).



Res. 1. — Perge. Direkli caddenin plânı



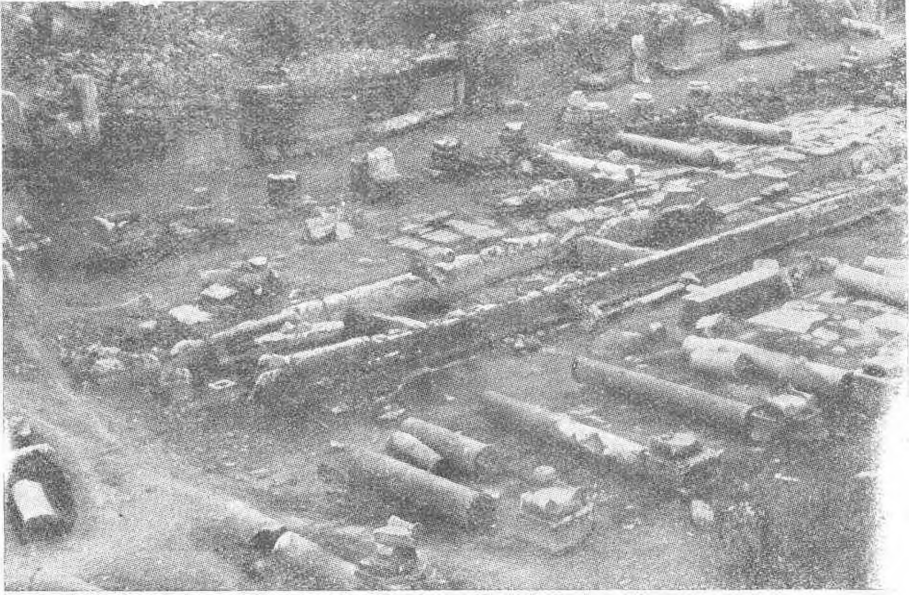
Res. 2. — Perge. Direkli caddenin umumî manzarası.
Kuzeyden güneye (şehir kapısına) doğru.



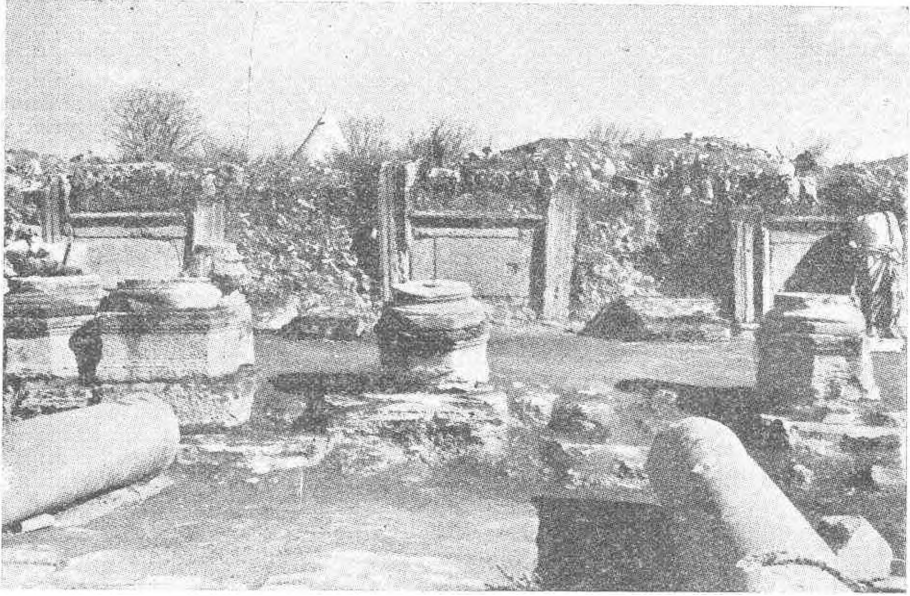
Res. 3. — Perge. Direkli caddenin umumî manzarası.
Güneyden kuzeye (Akropole) doğru.



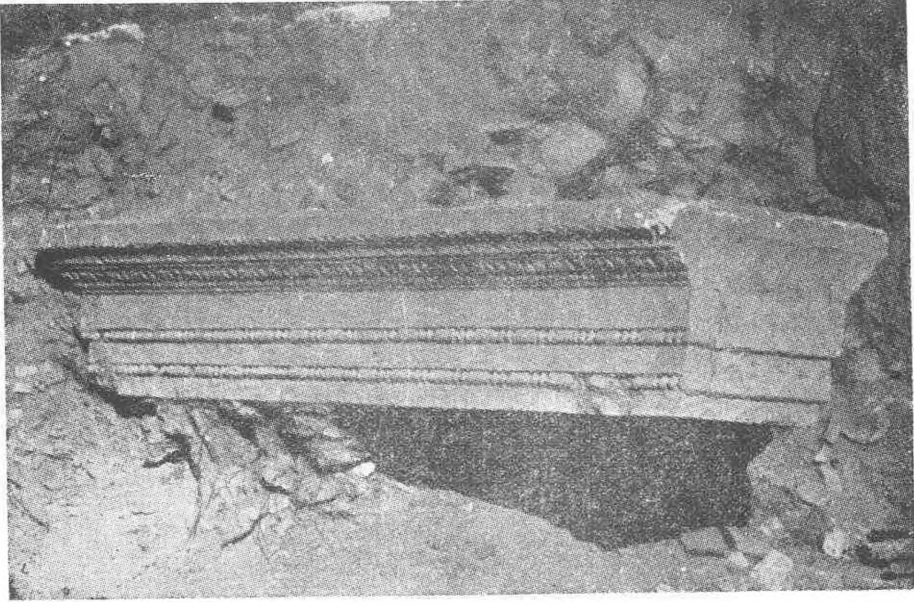
Res. 4. — Perge. Direkli caddenin su kanalı ile birlikte
orta kısmı. Geride batı dükkânları görülüyor.



Res. 5. — Perge. Direkli caddenin su kanalı ile birlikte orta kısmı. Geride doğu dükkânları görülüyor.



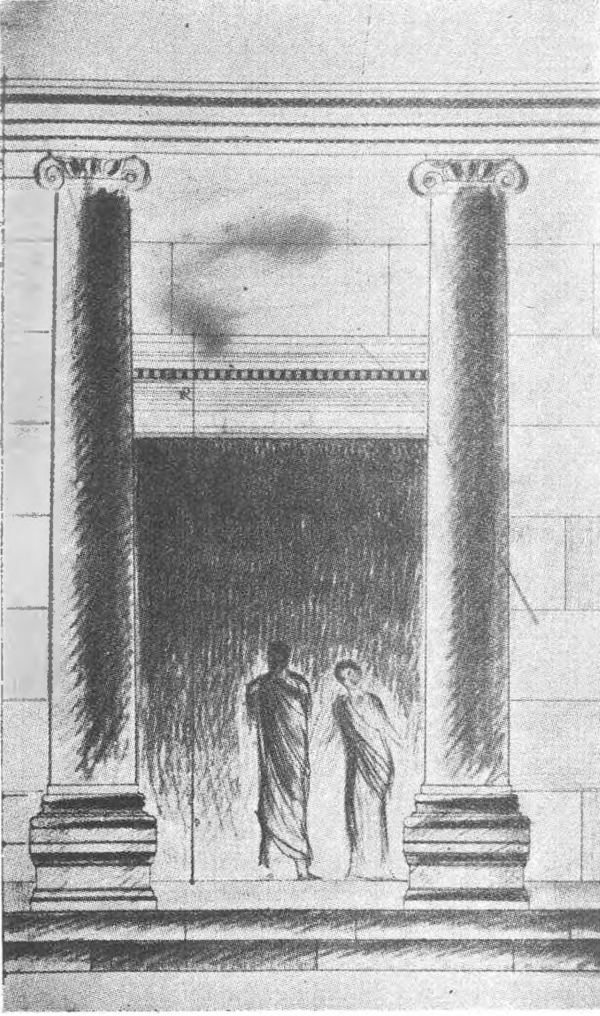
Res. 6. — Perge. Direkli caddenin doğu portiki ve arkasındaki dükkânlardan bir parça.



Res. 7. — Perge. Portiklere ait bir arşitrav parçası.



Res. 8. — Portiklere ait postament, sütun kaidesi ve başlığı.



Res. 9. — Cadde portikinin terkip edilmiş şekli.



Res. 10. — Perge. Ayakta duran giyimli erkek heykeli.



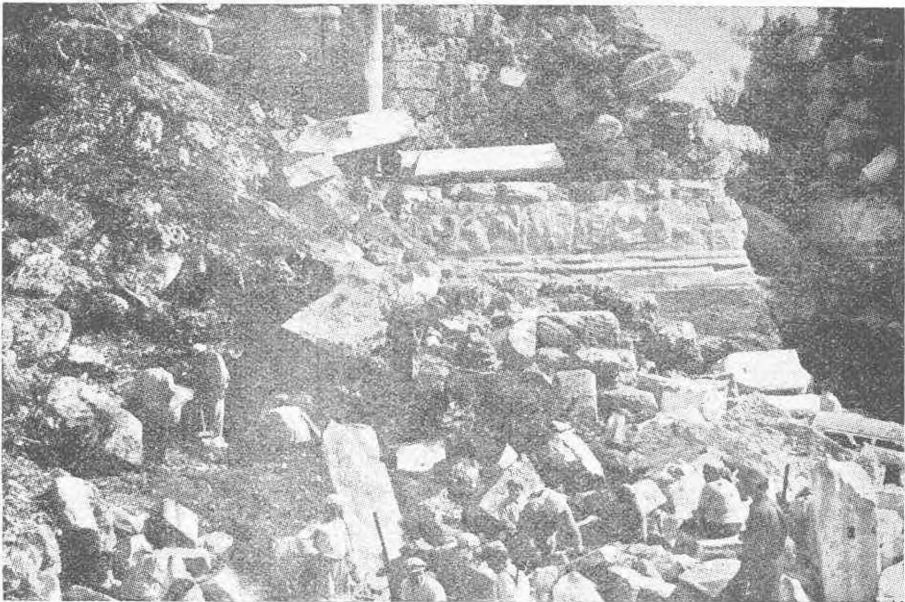
Res. 11. — Perge. Oturan erkek heykeli.
Sağ ayağının yanında arslan
görülüyor.



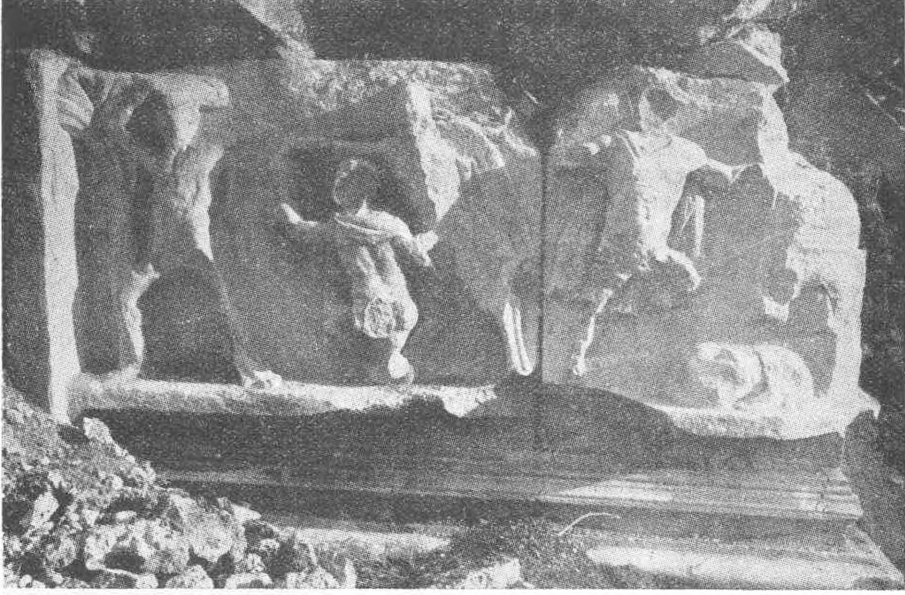
Res. 12. — Perge. Sütun kabartması:
Artemies.



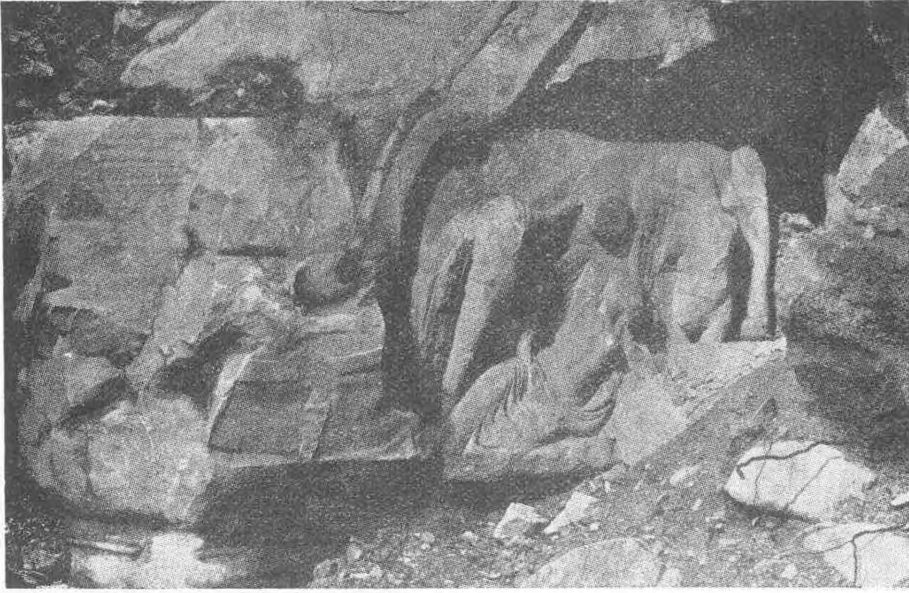
Res. 13. — Perge. Sütun kabartması:
libasyon sahnesi.



Res. 14. — Side. Tiyatronun skene binası kazılırken. Ortada kabartmalı
kaide, onun sağında ve solunda birer kapı görülüyor.



Res. 15. — Side. Skene binasının kaide kabartmalarından bir parça.



Res. 16. — Side. Skene binasının kaide frizinden diğer bir parça.



Res. 17. — Side. Skene binası cephesine ait bir arşitrav - friz parçası.



Res. 18. — Side. Skene binası cephesine ait yuvarlak alınlık parçası.



Res. 19. — Side. Skene binası cephesine ait bir korniş parçası.

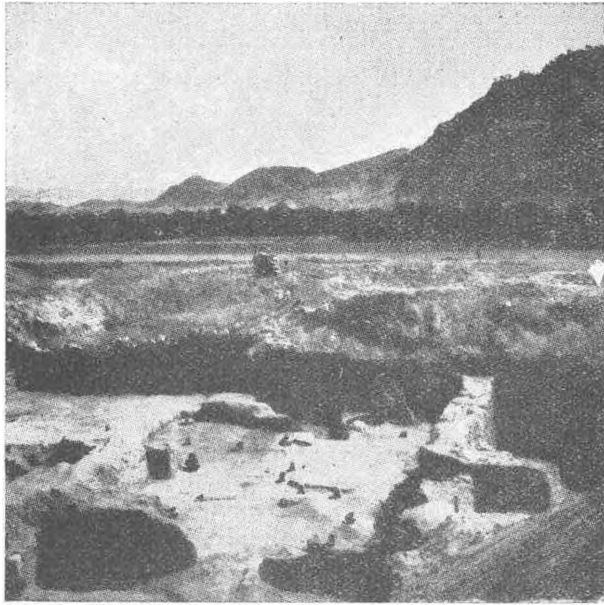


Photo 1. — Central House in Level II from the West.



Photo 2. — Painted pottery from Central House in Level II.

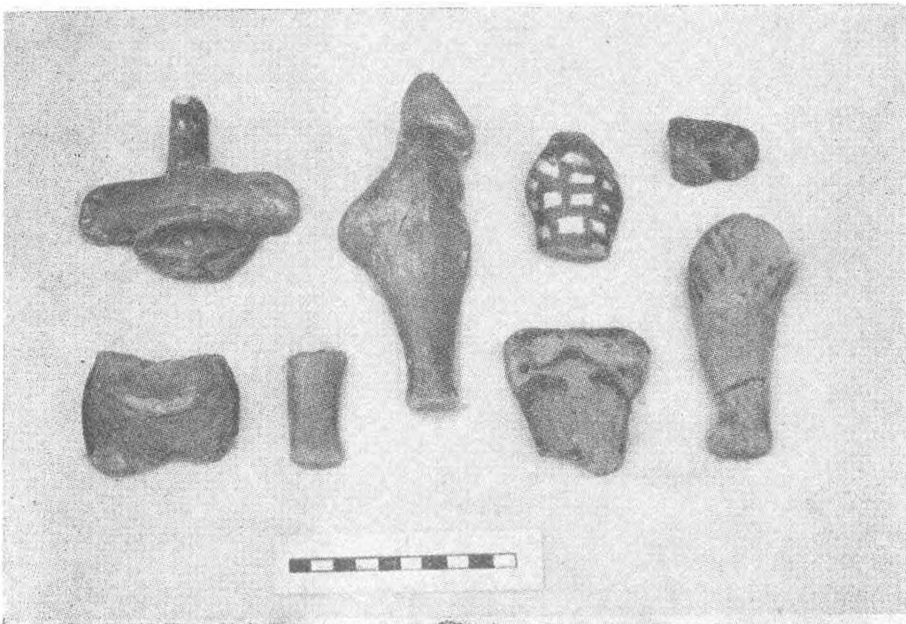


Photo 3. — Fragments of Clay figurines from chalcolithic Levels II-IV.

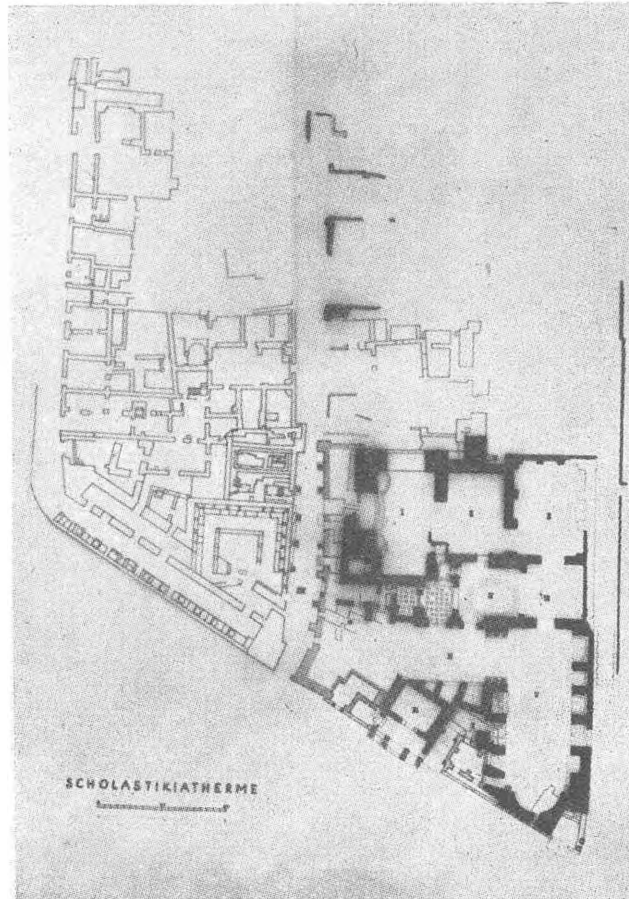


Abb. 1. — Plan der Scholastikiatherme,
Ausgrabungsstand 1957.



Abb. 2. — Bodenmosaik im Tablinum des Lupanars.

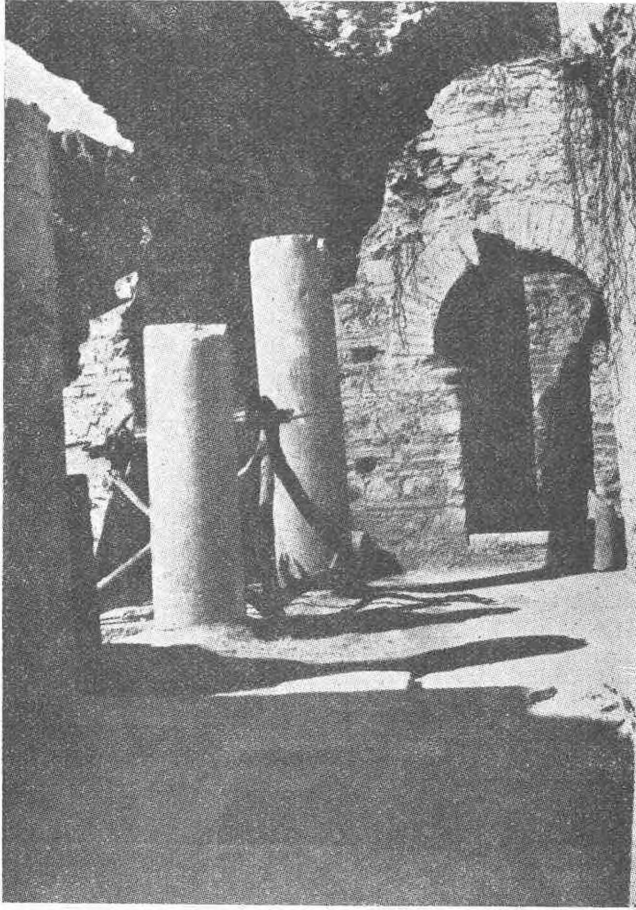


Abb. 3. — Raum mit dem Ziehbrunnen an der Südseite der Scholastikiatherme.



Abb. 4. — Tongefässe aus dem Ziehbrunnen der Scholastikiatherme.
F. MILTNER

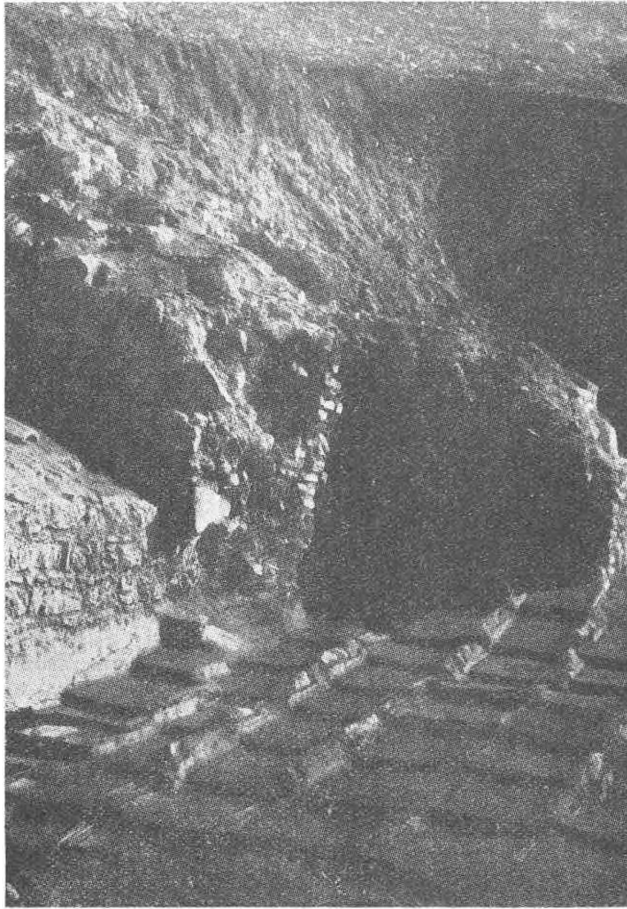


Abb. 5. — Dach im Mittelgeschoss der Scholastikiatherme nördlich des Sudatoriums.

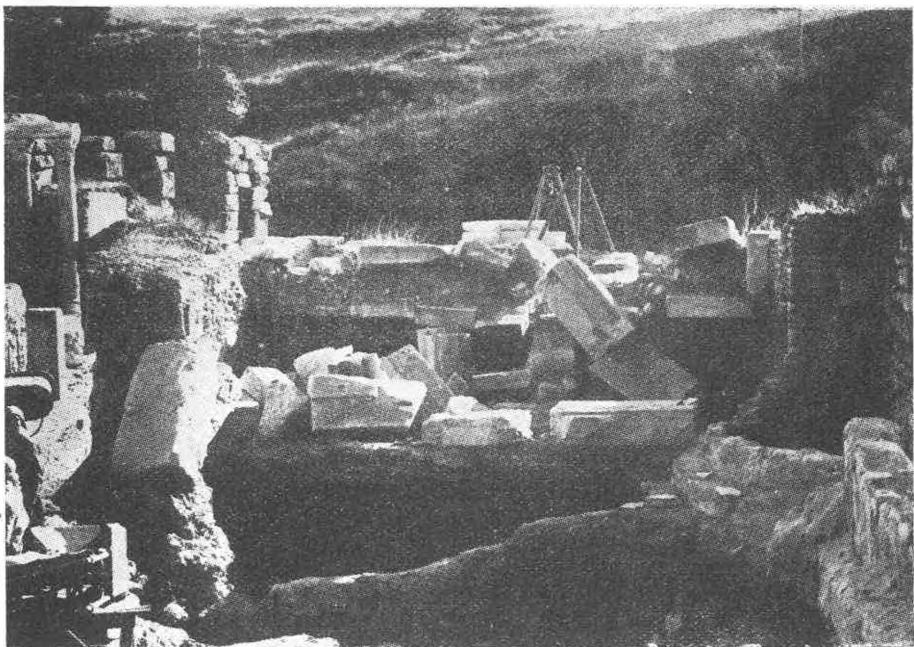


Abb. 6. — Blick in das Sudatorium der Scholastikiatherme von Norden.



Abb. 7. — Spätromische Porträtbüste.

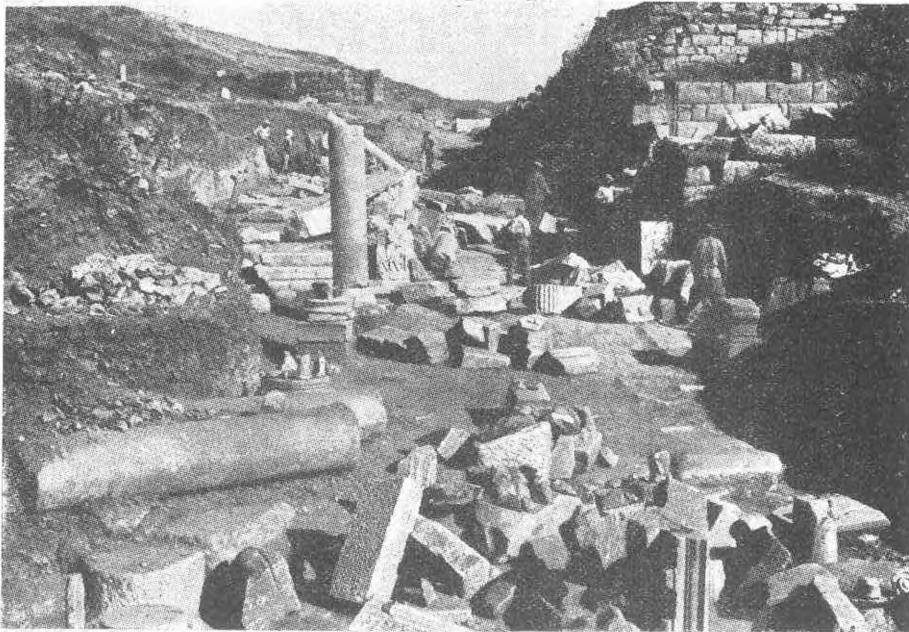


Abb. 8. — Der clivus sacer an der Nordflanke des Sockelbaues während der Ausgrabung.

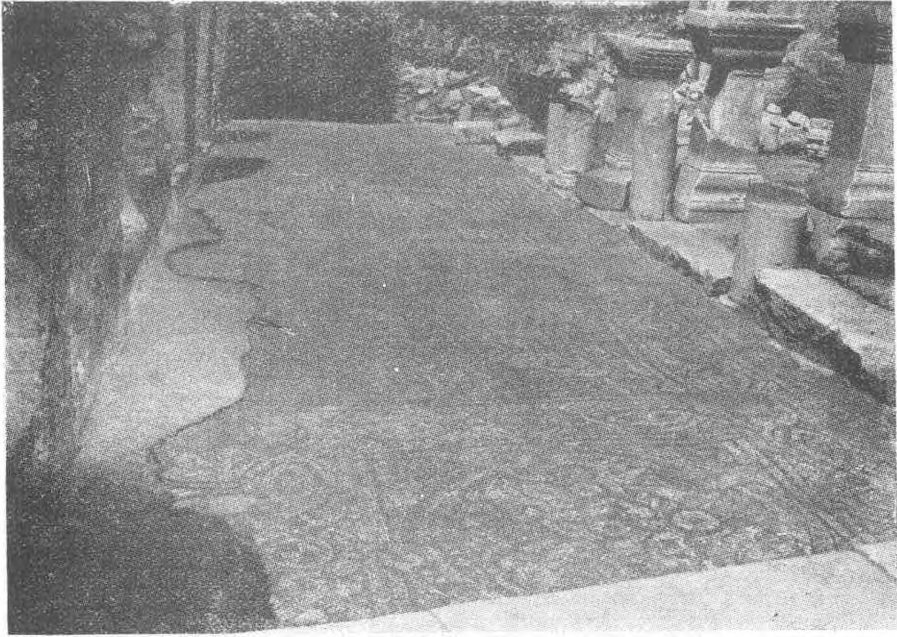


Abb. 9. — Mosaikboden in der südlichen Stoa der Kuretenstrasse.



Abb. 10. — Römische Porträtstatue an der westwand des Nymphaeum Traiani.

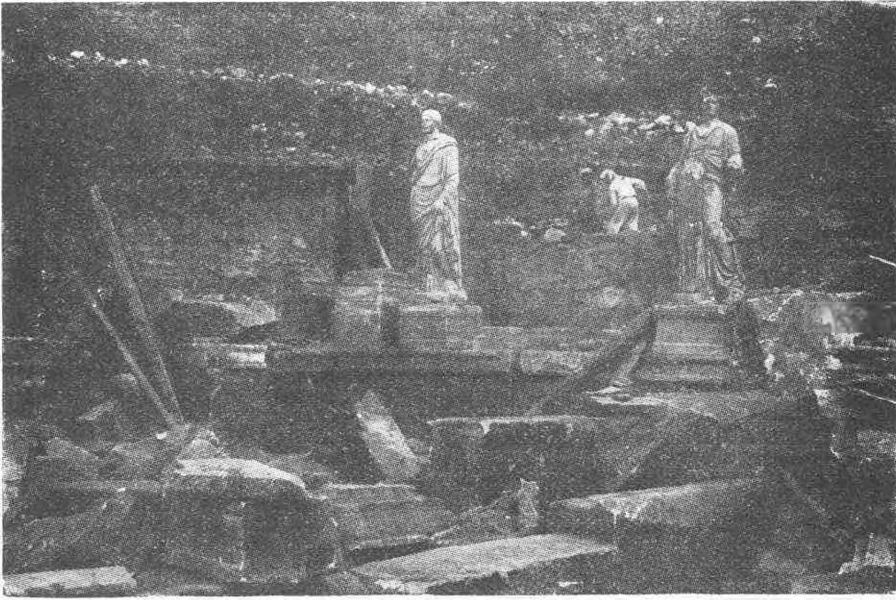


Abb. 11. — Römische Frauenstatuen an der Ostwand des Nymphaeum Traiani.



Abb. 12. — Liegender Satyr aus dem Nymphaeum Traiani.

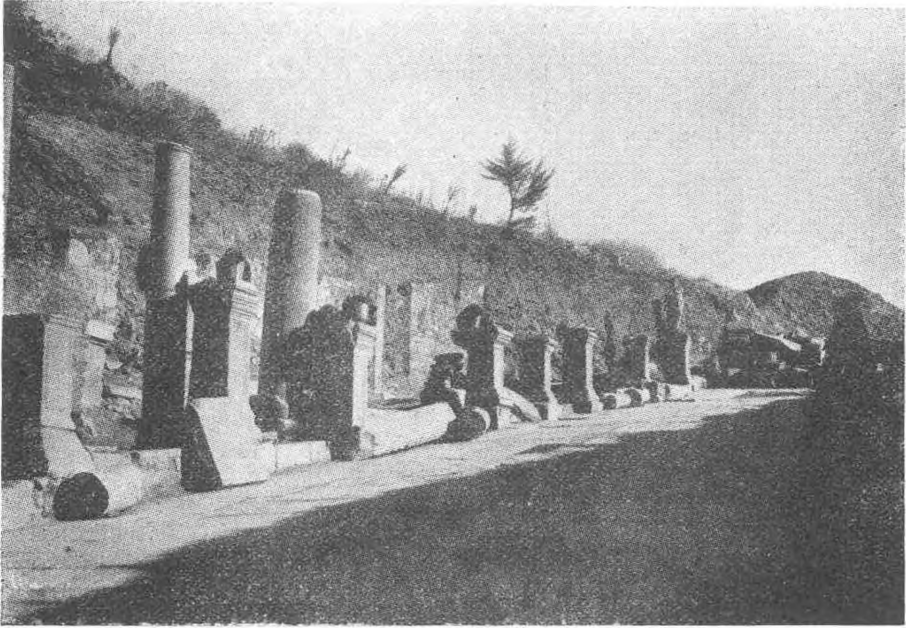


Abb. 13. — Die nördliche Halle der Kuretenstrasse.

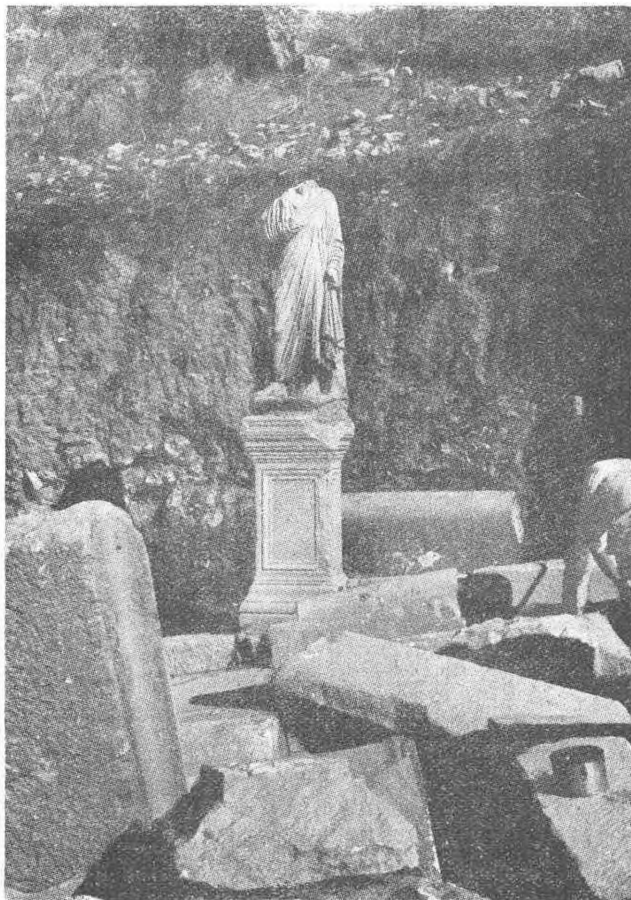


Abb. 14. — Wiederaufgestellte Statue des Arztes Alexander.



Abb. 15. — Nikerelief von dem spätantiken Torbogen an der Kuretenstrasse.

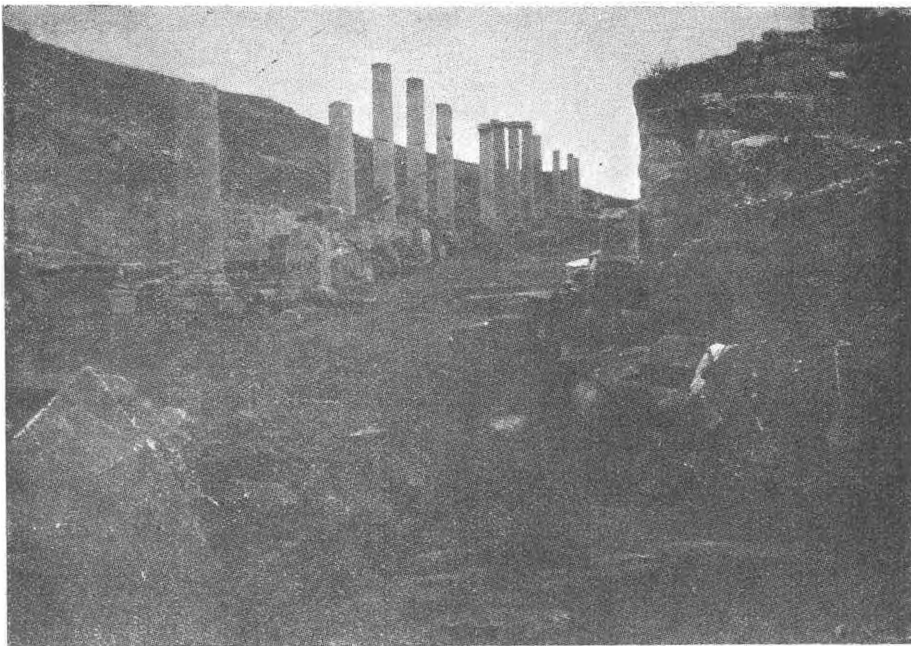


Abb. 16. — Clivus sacer nach der Ausgrabung und Resaturierung.



Abb. 17. — Der Tempel des Kaisers Hadrian,
Restaurierungsstand 1957.



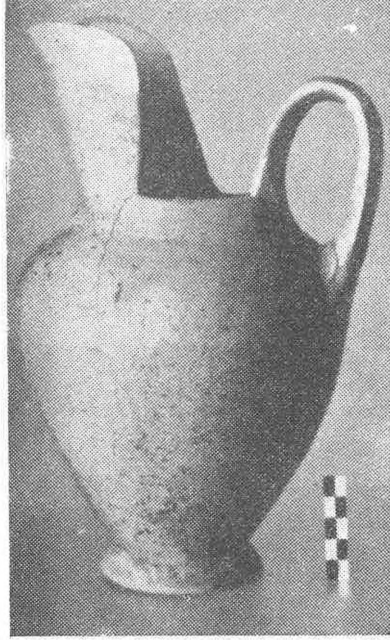
Abb. 18. — Die justinianische Johanneskirche,
Restaurierungsstand 1957.



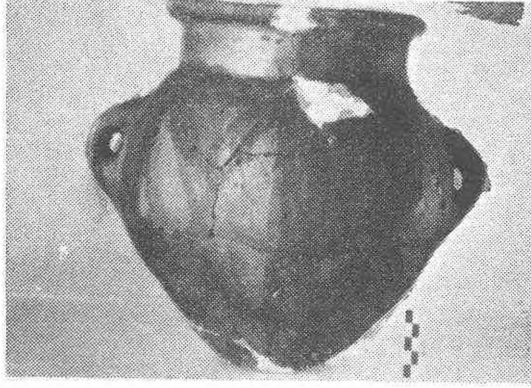
Resim: 1



Resim: 2



Resim: 3



Resim: 4



Photo 1. — L'arrière et le côté Nord du temple.

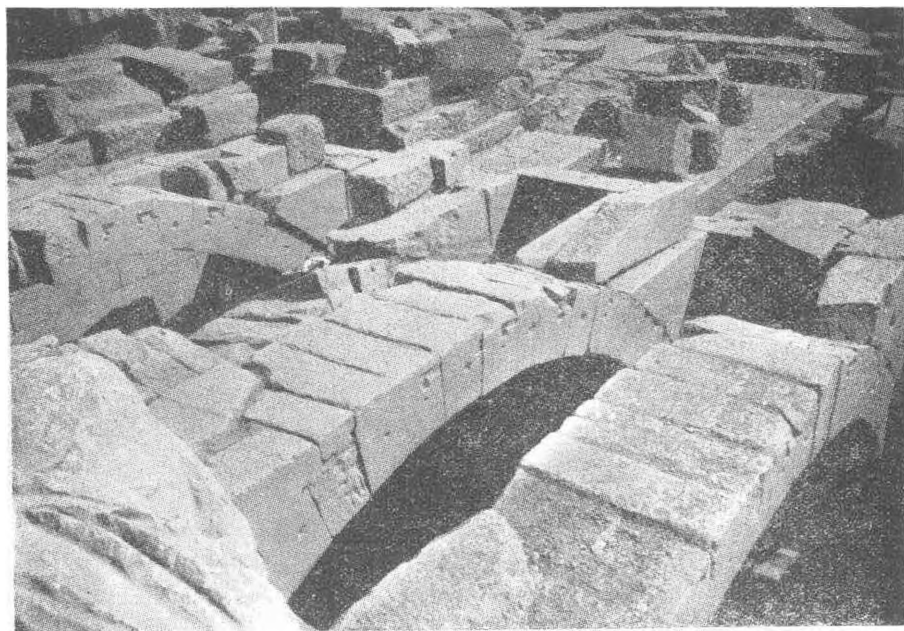


Photo 2. — Les voûtes de la salle antérieure de l'oracle.

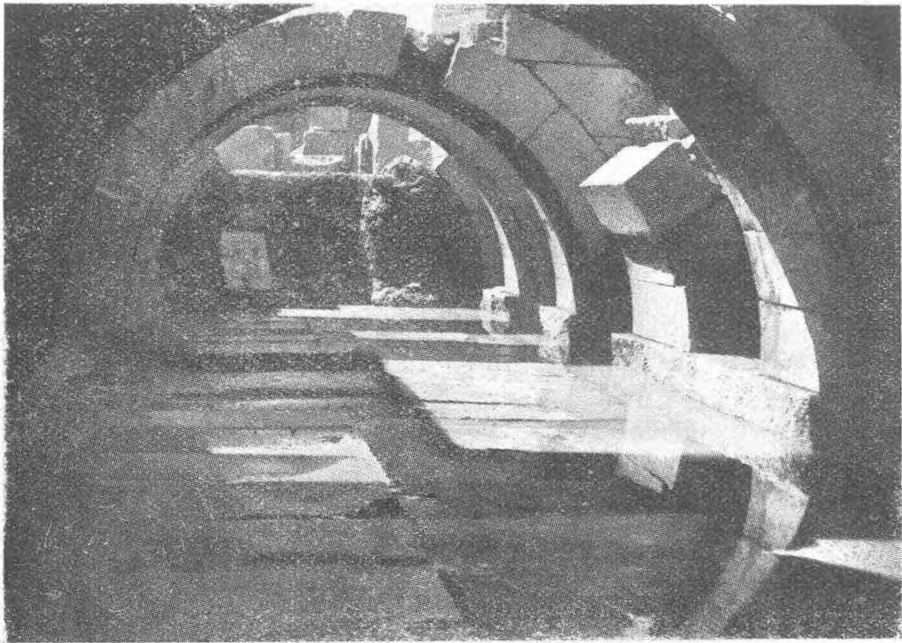


Photo 3. — La salle postérieure de l'oracle après la fouille et après pompage. A gauche, le puits sacré.

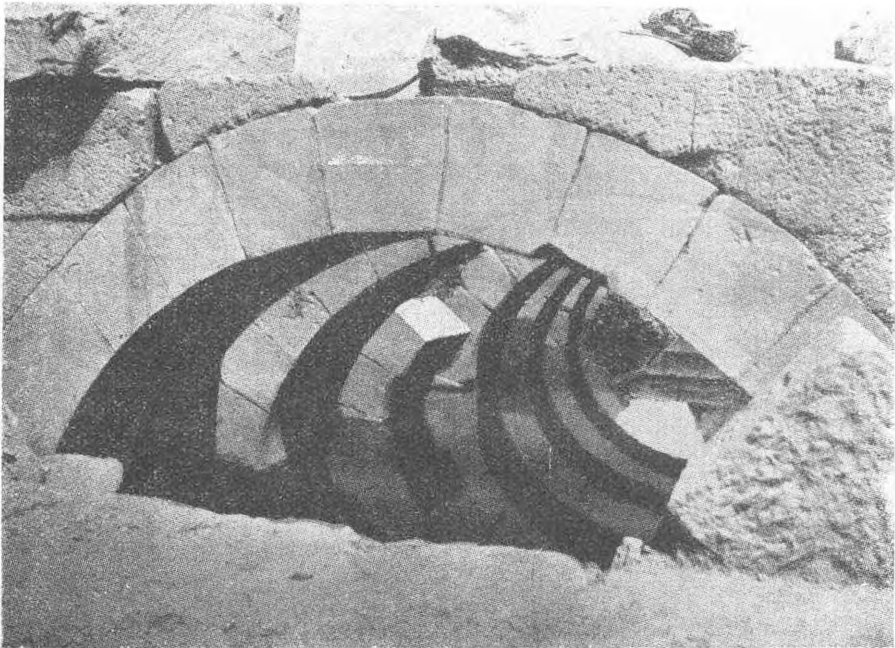


Photo 4. — La Salle postérieure de l'oracle après la fouille et avant pompage.

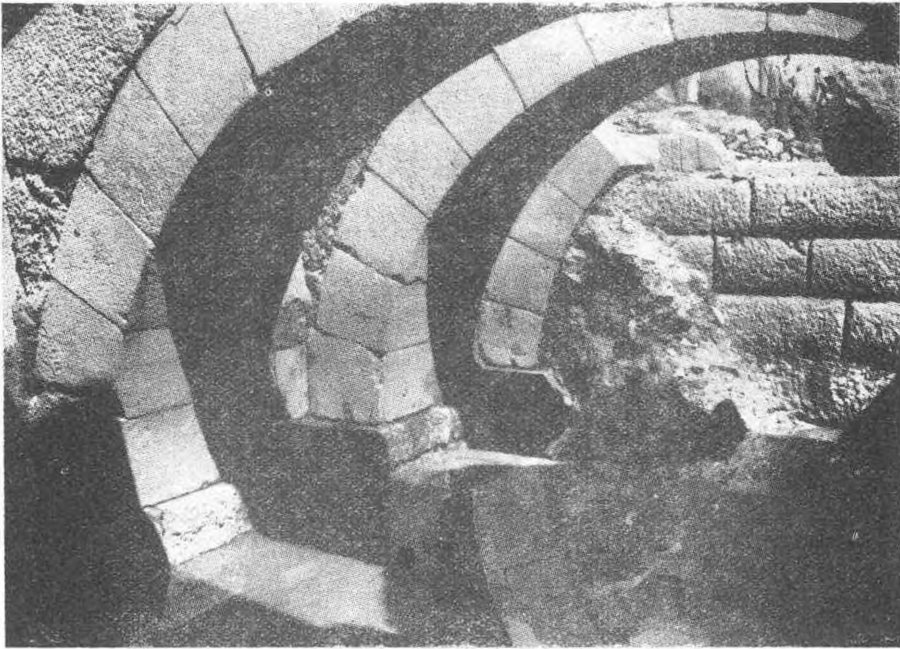


Photo 5. — Voûtes de la salle antérieure de l'oracle.



Photo 6. — L'omphalos dans la salle antérieure de l'adyton.

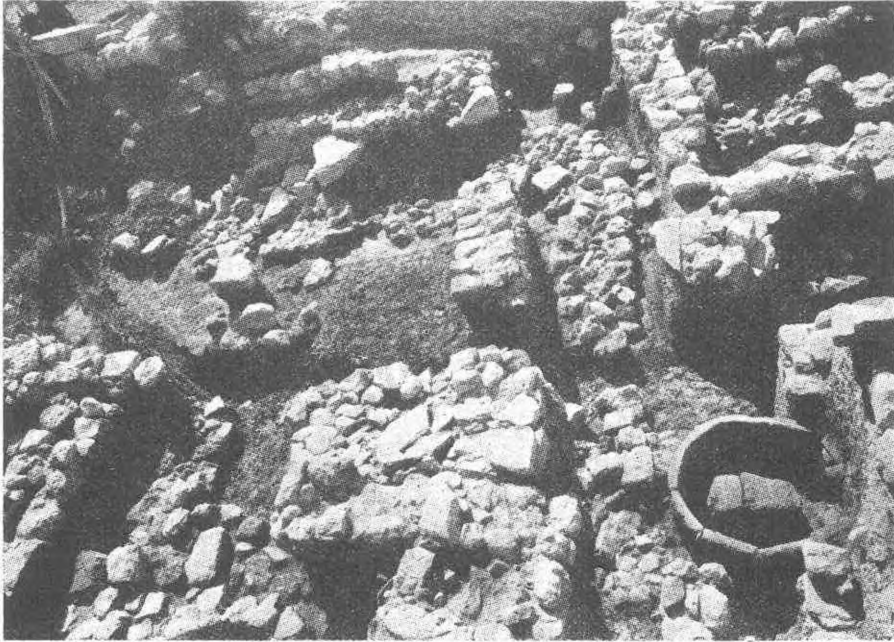


Abb. 1. — Vorgriechische Ansiedlung im Süden des Tempels (Schicht I) von Norden nach Süden, Im Vordergrund der Brennofen aus Periode 2.

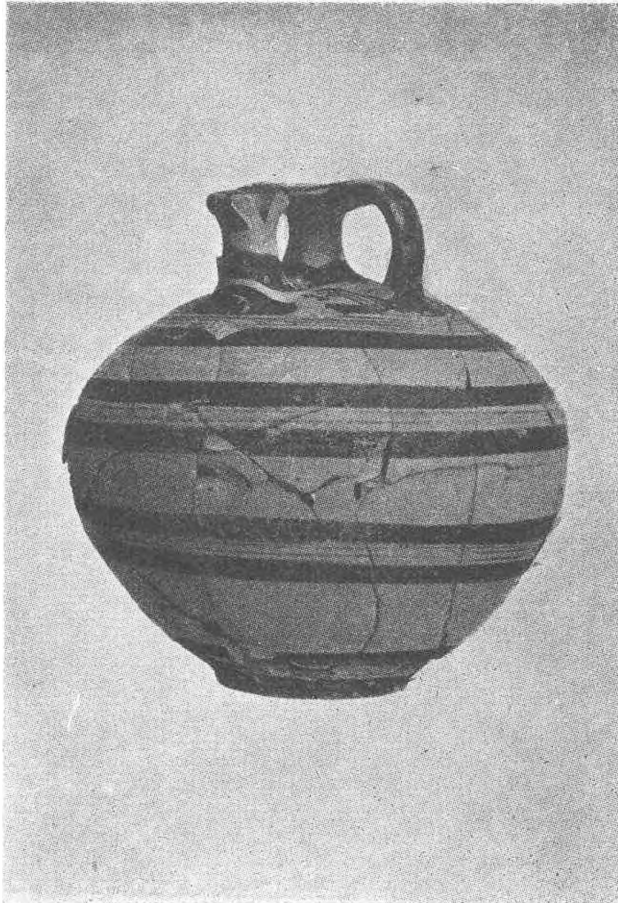


Abb. 2. — Unter der Befestigungsmauer gefundene Bügelkanne (Schicht I, 3 LH III A).

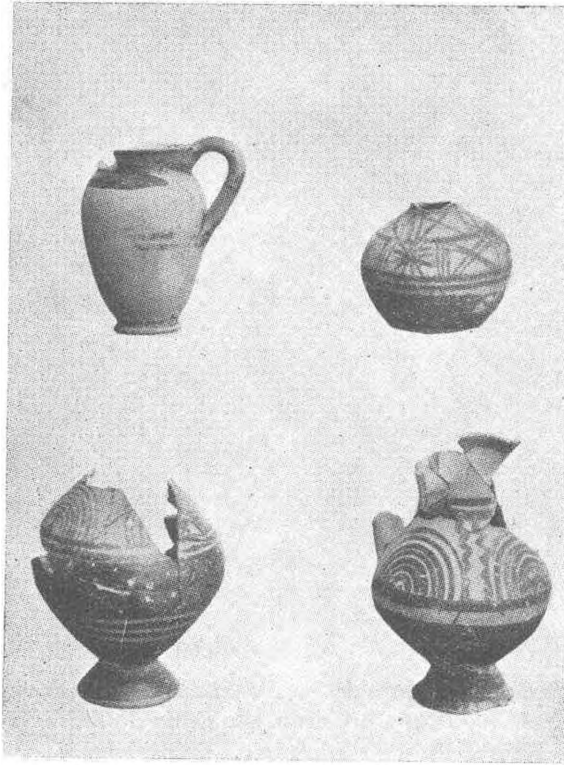
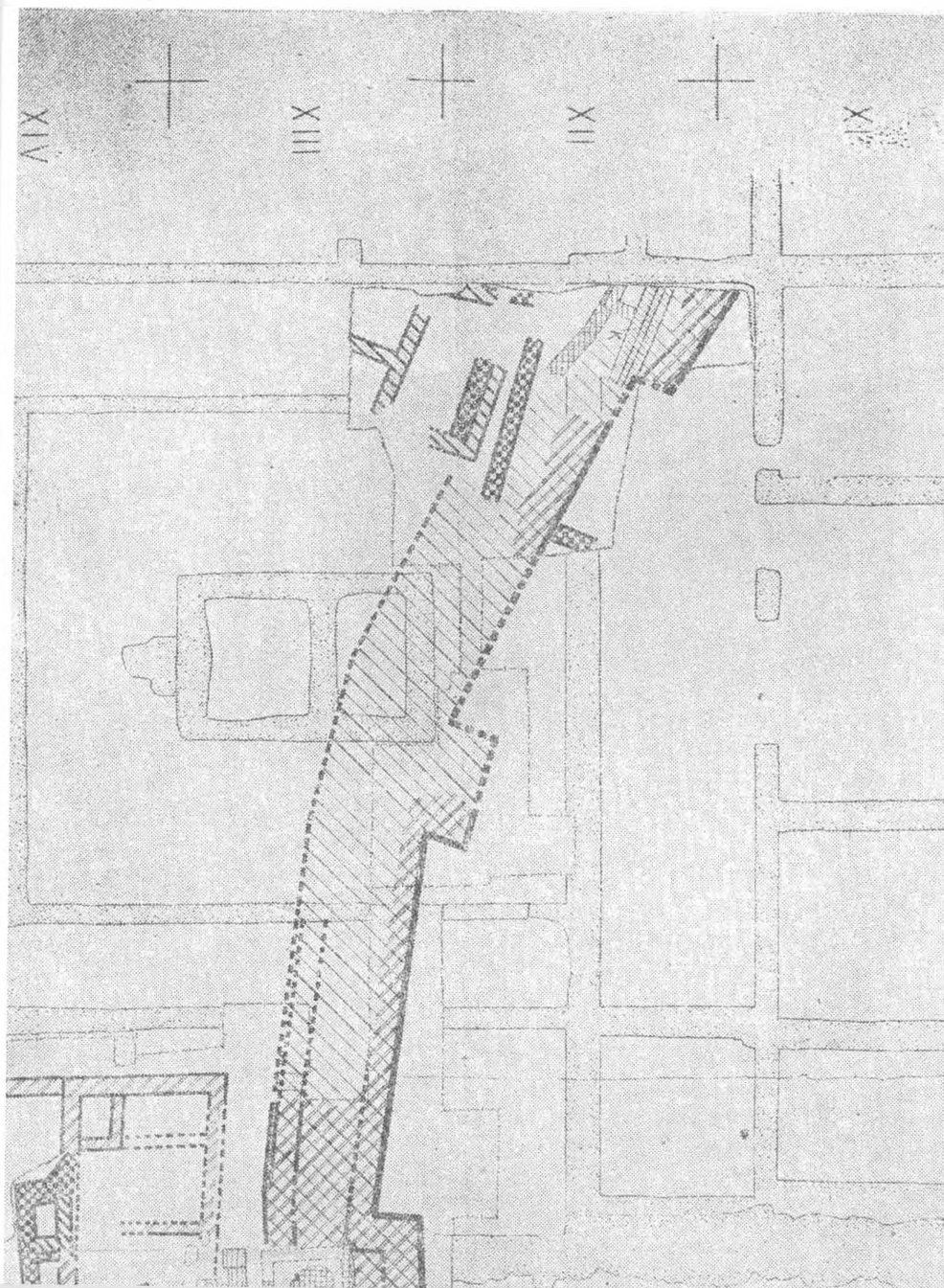


Abb. 3. — Protogeometrische (unten) und geometrische (oben) Gefäße.





B

C

D

E

VIII

M I L L E T

GRABUN

ALTE GRABUNGSGRENZE

GRABUNG 1955

GRABUNG 1957

MYKENISCHE PERIODEN

I T-II

IIa

IIb

IIc

III



SPATMYK. FESTUNG

GEOMETR. PERIODEN

ARCHAISCHER PERIODEN

I II III IV

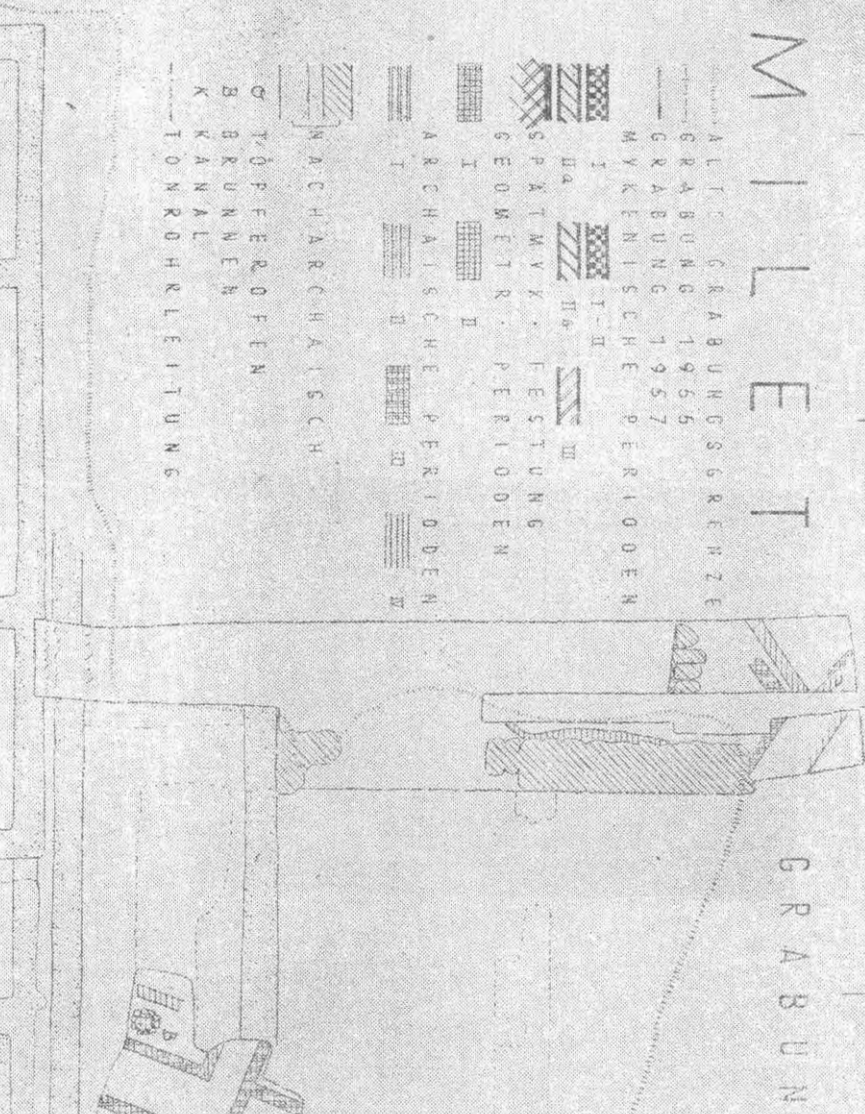
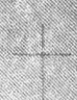
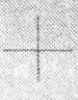
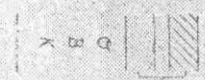
NACHARCHAISCH

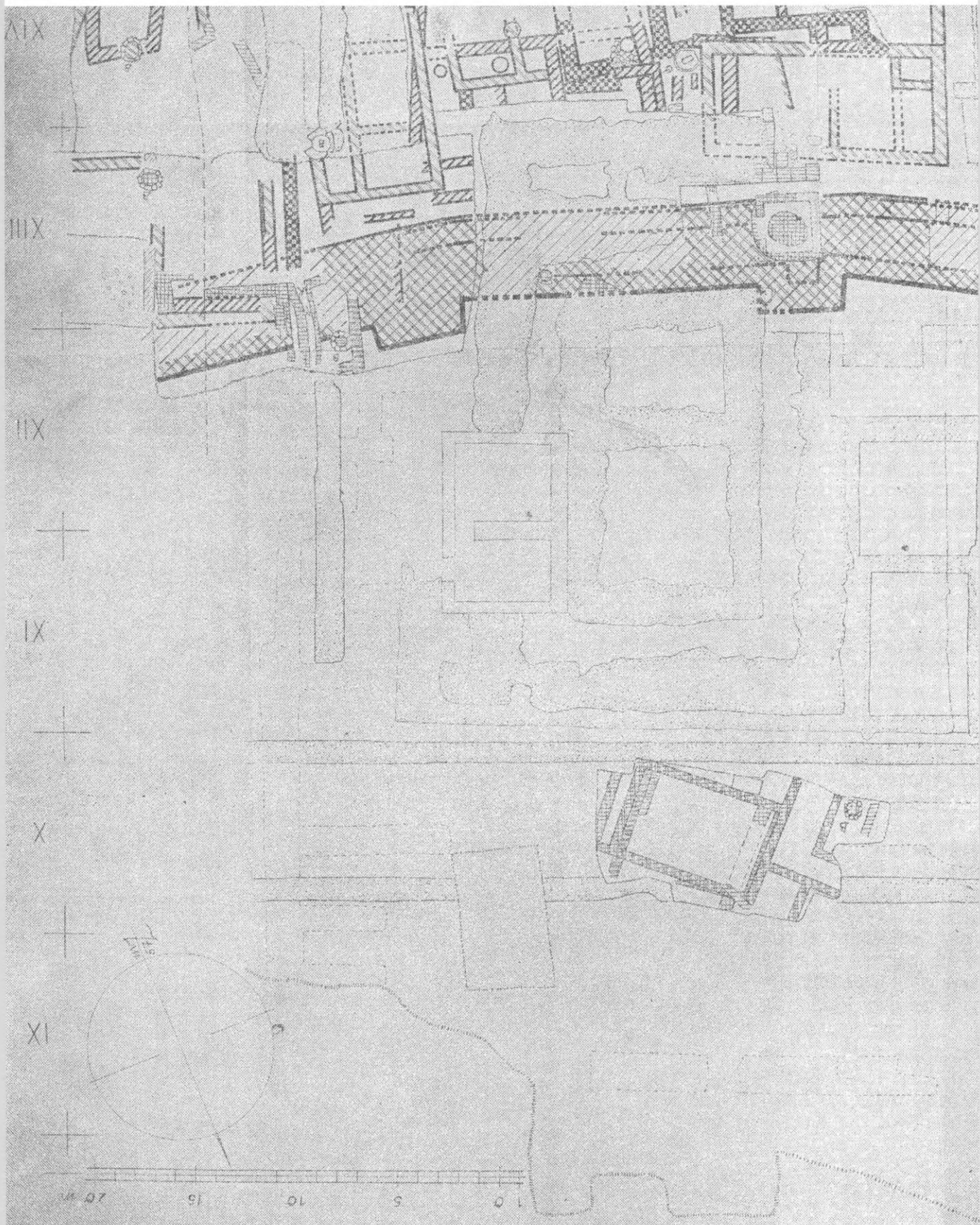
TOPFERZEIT

BRUNNEN

KANAL

TONROHRELEITUNG





GRABUNG AM ATHENATEMPEL 1957

VIII

IX

X

XI

XII

XIII

XIV

0 5 10 15 20 m

III
+
F
+
G
+
H
+
J



Abb. 5. — Kanne (Schicht 1,3 SH III C).

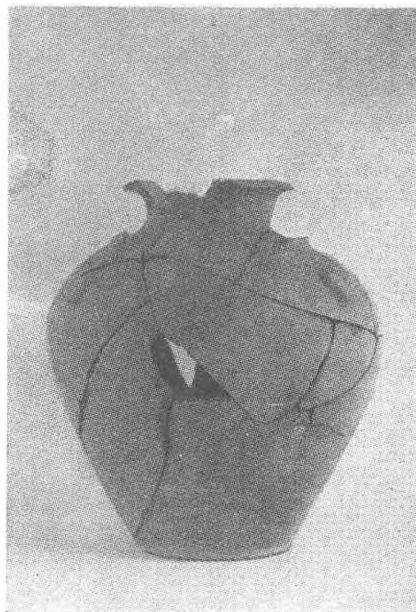


Abb. 6. — Gefäß mit 3 Henkeln
(Schicht I, 1; LM I
bez. LH I).



Abb. 7. — Untersatz (Schicht I, 3;
LH III C).



Ethem Hamdi ELDEM
(1882 - 1957)



Osman BAYATLI
(1892 - 1958)