

BURDUR MÜZESİ'NDE BİR YASLANAN MUSA (MÜZ)

*Serra DURUGÖNÜL**

Burdur¹ Müzesi'nin deposunda 235 no lu envanter numarası ile muhafaza edilmekte olan heykelin, ne nerede bulunmuş olduğu ne de beraberinde bulunmuş olan eserler hakkında bilgimiz vardır.

1) HEYKELİN TASVİRİ

Heykelin yüksekliği 53 cm dir. En geniş kısmında, kalça hizasında genişliği 14 cm dir. Malzemesi mermerdir. Heykelin başı ile arka cephesinde sol bacağının alt kısmı, kırılmak suretiyle kaybolmuştur.

Heykel bir kayaya yaslanmakta olan bir kadını betimlemektedir. Vücut, kalçaya kadar olan kısmıyla kaya parçası boyunca düz, buradan itibaren ise, öne eğilir şekilde çalışılmıştır. Vücudun ağırlığı, dirseklerle kaya parçasına yaslanmak suretiyle, öne doğru verilmiştir. Sağ kol dirsekten bükülerek başa doğru götürülmüş, sol kol ise göğsün altından yatay olarak geçirilerek sağ kolun altında kalacak şekilde işlenmiştir. Sol kol bütünüyle kayanın üst yüzeyini kaplamaktadır.

Heykelin vücudunun, khiton ve himationu tarafından tamamiyle örtülmüş olmasından dolayı, kollarının pozisyonunu, gerilmiş olan himationun altından, bacaklarının pozisyonunu ise, sadece arkadan görebilmekteyiz. Bu, özellikle arkaya doğru bükülmüş olan sol bacak

* Yrd. Doç. Dr. Serra DURUGÖNÜL, Mersin Üniversitesi, Fen-Edebiyat Fakültesi, Arkeoloji ve Sanat Tarihi Bölümü, Mersin.

(1) Bana bu araştırma imkanını vermiş olan T.C. Kültür Bakanlığı Anıtlar ve Müzeler Genel Müdürlüğü'ne teşekkür ederim; ayrıca müzedeki çalışmalarım sırasında yardımlarını esirgememiş olan Müze Müdürü Sayın Ali Ekinci'ye de teşekkür ederim.

sayesinde belirginleşmektedir: Khiton, vücudun bu kısmında arkaya doğru açılmıştır.

Khiton ve himationun kıvrımları çok zengindir. Ama, önden bakıldığında, sadece göğsün kabarıklığı ve himationun boyun altındaki kenarının kıvrımları görülür. Göğüs altından itibaren vücut, tamamiyle kaya tarafından gizlenmektedir.

Arkadan incelendiğinde, boyundan arkaya doğru atılmış olan himationun, ana ve ara damarlar şeklinde düzenlenmiş kıvrımları ve aralarındaki düz yüzeylerle vücudu sıkıca sararak gerilmiş olduğunu görüyoruz. Himationun boyundan arkaya düşen kısmı heykelin kalçasına kadar uzanmaktadır ve kıvrımları kalın olup sol tarafta burğu şeklinde, sağda ise düz düşerek sivrilen bir uç ile bitmektedir. Himation kalçanın alt kısmında kalın ve yatay olarak işlenmiş bulunan kıvrımlarla son bulur. Heykele sol yanından bakıldığında, himationun bitimini belirleyen bu kıvrımların ne denli gerilerek aktarıldıklarını daha belirgin bir şekilde görebiliriz. Aynı cephede, khitonun kıvrımları, kayaya yakın bulunan kısımda kalın ve düz inen hatlar oluşturmaktadır. Arkaya doğru bunlar daha fazla hareketlilik kazanırlar ve kalın kıvrımların yanı sıra inceleri ile de bu esnekliğe katkıda bulunurlar; bu çeşitlilik sol bacağın arkaya doğru atılmış olmasından kaynaklanmaktadır. Himationun sağ tarafından görünümünde, kıvrımların çok zengin olduğu dikkatimizi çeker. Üst yanlarda ince olan kıvrımlar, himationun alt kısmında yine bitimi vurgulamak üzere kalınlaşmaktadırlar. Sağ kolu da içine almış olan himationun, bu kol üzerindeki kıvrımları az ve ince çizgiler şeklindedir. Bu kolun altından himationun diğer kısa olan ucu, dalgalar halinde düşmektedir. Bu cephedeki khiton kıvrımları, düz, birbirine paralel ve kalındırlar.

Heykelin yaslanmakta olduğu kaya, aşırı bir şekilde şematize edilmiş ve kabarık dalgaların görüntüsünü almıştır. Derin girinti ve çıkıntılar ışık-gölge etkisi oluşturmaktadırlar.

II) HEYKELİN İKONOĞRAFİSİ

Yukarıdaki tasvir bize, heykelimizin “Yaslanan Musa’ nın (“Angelehnte Muse”)² bir repliği ile karşı karşıya olduğumuzu gösteriyor.

(2) B. Bieber, *The Sculpture of the Hellenistic Age* (1955) 128: Burada “Yaslanan Musa” Melpomene olarak adlandırılır. Bu konuda ayrıntılı bir inceleme: R. Cohon, *Hesiod and the Order and Naming of the Muses in Hellenistic Art*, *Boreas* 14/15, 1991/92, 69 Nr. 7. 72. 75. 77. 79. 81 (Bu yayını bana bildiren Marion Meyer’e teşekkür ederim). Karışıklığı önlemek için burada sadece “Yaslanan Musa” isimlendirmesi tercih edilecektir.

“Yaslanan Musa” tipinin bilinen replikleri³, birbirlerinden farklı özellikler gösterirler. Bu nedenle, orijinalinin rekonstrüksiyonu ancak örneklerinin ortak özelliklerinin yoğunlaştığı yanları bir arada incelenerek, yani bir genellemeye gidilerek yapılabilir.

Repliklerin ortak özelliklerinin başında, figürün bir kayaya yaslanması olgusu gelmektedir; ancak bu kaya her replikte çok farklı özellikler gösterdiğinden bunun orijinalinde nasıl olduğu hakkında kesin bir karara varılamamaktadır. Kayaya yaslanmakta olan repliklerin vücutlarının üst kısmının öne doğru eğik olduğunu belirlemek mümkünse de, bu eğimin derecesi her replikte farklıdır. Repliklerdeki ortak diğer bir bağdaştırıcı unsur ise, sağ kolun ve omuzun himationun altında olup ve hatlarının görünebilir olması, yani himationun inceliğinin vurgulanmasıdır. Kumaşın inceliği, ayrıca altındaki khitonun birçok örnekte himationun üstünden de görünebilirliği ile desteklenmektedir. Himationun kıvrımlarının düşüşü, en sadık bir biçimde Berlin repliğinde verilmiştir⁴; en belirgin özellikleriyle burada görülen detaylar, repliklerin birçoğunda tekrarlanmıştır. Yine de, kıvrımların hemen hemen her replikte farklı düzende olmaları, kopistlerin kendi yorumlarıyla çalışmış olmaları, orijinaldeki kıvrımların niteliği hakkında görüş ileri sürmemizi olanaksız kılmaktadır.

Kıvrımlardaki belli başlı benzerlikleri gözden geçirecek olursak, Berlin ve Delos⁵ repliklerini örnek alarak bu örneklerde kıvrımların özellikle himationda ince ama tok olduklarını tesbit edebiliriz. Himationun kıvrımları daha seyrek, khitonunkiler ise, daha sık çalışılmışlardır.

Adı geçen repliklerde himation, vücudun sağından yatay olarak sol omuza atılmış ve vücudu sıkıca kavramıştır. Khiton ise, himationun altından yelpaze gibi genişleyerek açılmıştır. Bu karşıtlık, vücuda, omuzlardan kalçaya doğru genişleyen bir görünüş kazandırmıştır. Arkaya doğru atılmış olan sol bacağın eğimine bağlı olarak da, vücudun sol kısmının, kalça ve baldır hizasında sağa doğru eğim yaptığını görürüz. Heykelin, izleyiciye açık yanının, sağ yanı olduğunu, repliklerde vücudun ha-

(3) C.Watzinger, *Das Relief des Archelaos von Priene*, 36. BWPr., 1903, 4 Dipnot 7: D. Pinkwart, *Das Relief des Archelaos von Priene und die “Musen des Philiskos”* (1965) 97. 103. 187-192.

(4) C. Watzinger, op. cit 5; J. Sieveking, *Das Relief des Archelaos von Priene*, *RM* 32, 1917, 85; D. Pinkwart, op. cit. 95-99. 103.

(5) M. Schede, *Zu Philiskos, Archelaos und den Musen*, *RM*. 35, 1920, 77.; J. Marcade, *Musee de Delos* (1969) 194-196. Resim 33 Nr. 4130.

fifçe bu yana eğimli olması ve kabartmalardaki tekrarında⁶ da, bu yanı ile verilmesinden anlıyabiliyoruz.

Orijinaline en sadık kalınarak yapıldığı kabul edilen Berlin repliğine Burdur repliği ne denli benzemektedir?

Heykelleri sağ yanlarından incelediğimizde, her ikisinin de sağ kollarının himationun içinde olup bu kol üzerindeki kıvrımların, kolun himationu germe derecesine göre, kâh daha düz, kâh daha eğimli tekrar edilmiş olduklarını görürüz. Burdur repliğinde kıvrımlar yay şeklini alırken, Berlin repliğinde kol himation kıvrımlarını daha çok germiştir. Himationun kıvrımları, her iki örnekte de sağ omuzdan aşağıya yatay eğim ile sırta doğru inmektedirler. Ancak, bu kısımda Berlin repliğinin kıvrımları daha seyrek ve ince çalışılmış, Burdur repliğinde ise daha darlaşmışlardır. Berlin repliğinde, himationun esas kıvrımlarının arasında görülen çok daha ince ara kıvrımlarını Burdur repliği daha kalın olan kıvrımlarla ve bunlara çok daha büyük aralıklar koyarak taklit etmiştir.

Her iki heykelde de, himationun öne doğru düşen küçük parçası, önlerindeki kayaya yakın olacak şekilde düzenlenmiştir.

Himationun etek kısmı, her iki örnekte de, kıvrımların burada yoğunlaşması ile yansıtılır. Burdur repliğinde daha gergin olan etek kıvrımları, Berlin repliğinde daha esnek işlenmişlerdir.

Khiton, bu repliklerde himationun altından, ön kısımda düz iner, arkaya doğru ise yelpaze gibi açılır. Ancak, Burdur repliğinde kıvrımların arası daha az açılmakta, dolayısıyla de, bu genişleme daha az olmaktadır.

Heykellerin arkalarından görünümünde de, benzerlikler vardır. Himationun sırta atılmış olan parçası, dalgalar halinde kalçaya kadar uzanmaktadır. Himationun etek kısmı, her iki örnekte de sağdan ve soldan gelip iç içe geçen kıvrımlardan oluşmuştur. Burdur repliğinde etek kısmı, Berlin repliğindeki nazaran sol bacak tarafından biraz daha yukarıya itilmiştir. Ancak, her iki replikte de, bu kısımda yatay bir kıvrım hattı ortaya çıkmıştır. Farklılık, esasen himationun sırt kısmındaki kıvrım sisteminde ortaya çıkar: Berlin repliğinde, sırta ve kalçada daha zengin ve karmaşık bir kıvrım düzeni gözlenirken, Burdur repliğinde, kıvrımlar sağ omuzdan sol kalçaya doğru sistemli olarak düşerler.

(6) D. Pinkwart, Das Relief des Archelaos von Priene und die "Musen des Philiskos" (1965) 91. No. 1.2.; 99; 104; D. Pinkwart, Das Relief des Archealos von Priene, *AntPI* IV (1965) 61.

Burdur repliğini Delos repliği⁷ ile karşılaştırdığımızda yine himation kıvrımlarının benzerlik gösterdiklerini saptarız; ancak, Delos heykelinde kıvrımlar iç bükeyli iken, Burdur repliğinde ip şeklinde olup dış bükey vermektedirler.

Himationun bitimi her iki örnekte de vurgulanmışsa da, Delos repliğinde kıvrımlar çok daha tabii, Burdur repliğinde ise üç şematik çizgi ile betimlenmişlerdir. Khiton, Delos heykelinde tam anlamıyla bir yelpazeyi andırırçasına açılmaktadır ve bu özelliği ile Burdur heykelinden oldukça değişik bir görünüm kazanır. Diğer bir farklılık ise, Delos örneğinde, kolun himationun altından daha belirgin bir şekilde görünmesidir.

Arka cepheleri mukayese edildiği zaman benzerlikler gösteren diğer bir “Yaslanan Musa” da, Bodrum Müzesi’nde korunmaktadır⁸. Özellikle, öne eğim açısı Burdur repliğine benzemektedir.

Ayrıca, himationun arkaya atılmış olan kısmı, Bodrum repliğinde her ne kadar daha genişse de, dalgalarla sırta düşüşü Burdur repliği ile benzerlik gösterir. Kalçanın alt kısmında himationun eteğini oluşturan kısım, her iki örnekte de kıvrımların burada yoğunlaşması ile vurgulanır; Bodrum örneğinde yatay olan bu kıvrım hattı, Burdur’da kavis yaparak yansıtılmıştır. Bodrum’daki bu heykelde dikkati çeken en belirgin özellik, heykelin önündeki kayanın son derece doğal ve yalın çalışılmış olmasıdır.

III) HEYKELİN TARİHLENDİRİLMESİ

“Yaslanan Musa”nın en erken replikleri Prieneli Archelaos ve Halikarnassos kabartmalarında işlenmiş olup İ. Ö. 2. yüzyıla tarihlenmektedirler; Delos ve Kos⁹ örnekleri de Hellenistik Dönem’e tarihlenmektedirler. Diğer replikler ise Roma Devri’ne aittirler.

Burdur heykeli de, Hellenistik Devir özellikleri göstermektedir: En belirgin özellikleri himationun, yatay olan esas kıvrımların yanı sıra, dikey düşen ara kıvrımlarla zenginleştirilip, inceliğinin de vurgulanmış olmasıdır. Khiton ise Hellenistik Devir heykellerinde olduğu gibi, ağır-

(7) J. Marcede, *Musee de Delos* (1969) 194-196. Resim 33 No. 4130

(8) Bu örneği bana bildirmiş olan Sayın Prof. Dr. Ramazan Özgan’a teşekkür ederim.

(9) D. Pinkwart, *Das Relief des Archelaos und die “Musen des Philiskos”* (1965) 98.

lığının ve kalınlığının ön plana çıkarılması hedeflenerek düz ve kalın kıvrımlardan oluşturulmuştur¹⁰.

Burdur heykeli herne kadar Hellenistik Devir için sembol haline gelmiş olan özellikler taşısa da, esas çalışıldığı devrin Roma Devri olduğunu, kıvrımların hayli sert ve hatta kaba işlenmiş bulunmasından anlayabiliyoruz. Kopist, bölgesel sanatının özelliklerini hissettirmekte ve Prieneli Archelaos'un eserindeki "Yaslanan Musa"ya sadece ikonografik olarak yaklaşabilmektedir.

Burdur heykeli, bazı Roma Devri Side heykelleriyle paralellikler gösterir¹¹. Bu heykellerin khitonlarında da, esas ve ara kıvrımlar mevcut olup, bunların damar şeklindeki kıvrımlarının kalınlıkları, aralarında farklılıklar gösterirler. Bu heykeller İ.S 2. ve 3 yüzyıllara tarihlenmektedirler.

Burdur repliğinin, Side heykellerinin yanı sıra, Burdur ilinin, Çamlık köyünün yakınındaki antik kent Kremna'da bulunmuş olan heykellerden bazılarına, stilistik açıdan benzediğini görmekteyiz¹²: Büyük Athena heykelinin sağ kolu üzerindeki khiton kıvrımları, Burdur repliğinin sağ bacağı üzerindeki khiton kıvrımları gibi sert ve paralel kıvrımlardan oluşmaktadır. Ancak bizim heykelimizde pililer daha yumuşak geçişlerle birbirlerine bağlanırken, Kremna Athenası'nın pilileri derin oyulmuş aralıklarla birbirlerinden ayrılmaktadırlar. Kremna grubundan Leto heykelinin khitonu da Burdur repliğinin khitonu gibi sert ve dikey inen kıvrımlar gösterir. Kremna'da bulunmuş olan ve Burdur repliğine benzerlik gösteren bir diğer heykel de Hygeia'nınkidir. Bu heykelin sol yanı ile bizim repliğimizin sol yanını karşılaştırdığımızda, khitonun her iki örnekte de sol bacağın hareketine bağlı olarak arkaya doğru açılmış olduğunu ve önden arkaya doğru kavis yapan kıvrımların ince, yumuşak ve hareketliliği yansıtmak üzere çalışıldıklarını görürüz. Bu benzerliklere rağmen Kremna Hygeiası daha usta bir sanatçının elinden çıkmış olduğundan daha zarif kıvrımlara sahiptir. Yukarda anılan Kremna heykelleri de, Side'deki örnekler gibi İ.S 2. ve 3. yüzyıllara tarihlenmektedirler.

(10) Hellenistik Devir özellikleri için: J. Inan, 1970 Kremna Kazısı Raporu, *TAD* 19 1970, 69. Benzerlik için mukayese olarak alınabilecek Hellenistik Devir heykelleri için bkz.: W. Fuchs, *Die Skulptur der Griechen* (1979) 229 No. 249; 375 No. 416.; D. Pinkwart, *Das Relief des Archelaos und die "Musen des Philiskos"* (1965) 108-113.

(11) J. Inan, *Side'nin Roma Devri Heykeltraşlığı* (1975) Resim LXVI, 1 No. 68; LXXXIX No. 138, 2; ayrıca XXIII, 1 No. 1 ile de mukayese edilebilir.

(12) J. Inan, 1970 Kremna Kazı Raporu, *TAD* 19, 1970, Lev. 19 Res. 1 (Büyük Athena); Lev. 20 Res. 2 (Leto); Lev. 22 Res. 2 (Hygeia)

Yapılan mukayeseler ile çıkan sonuç şudur ki Burdur repliği, orijinali Hellenistik Devir'e ait olan bir heykelin Roma Devri kopyasıdır. Diğer "Yaslanan Musa" repliklerine nazaran ebatlarının küçük olması ve işçiliğinin kabalığı, repliğe sert hatlar vermektedir. Bu özelliklerine rağmen, benzerlerine gösterdiği yakınlıktan dolayı repliğimizi İ.S.2. veya 3. yüzyıla tarihlendirebilmekteyiz.



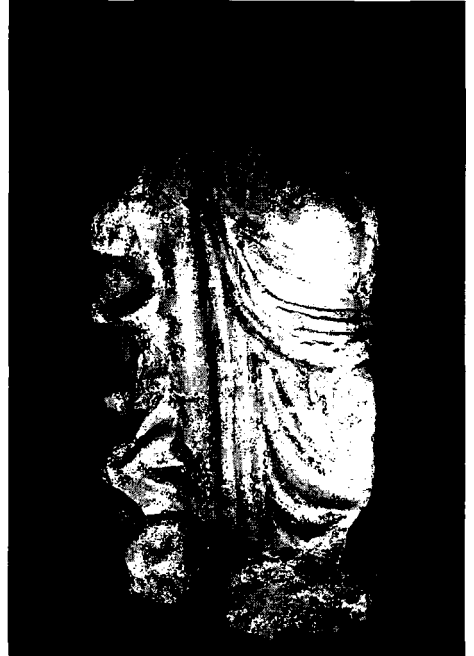
Resim 1: Yaslanan Müz, ön cepheden



Resim 2 : Yaslanan Müz, arkadan



Resim 3: Yaslanan Müz, sağ yandan



Resim 4: Yaslanan Müz, sol yandan