

TİRE-UZGUR KÖYÜ MEZARI VE BULUNTULARI

*Adil EVREN **

Uzgun köyü Tire ilçesine baęlı 100 haneli ve 497 nüfuslu küçük bir Türkmen köyüdür. Köy, Güme Daęları'nın iç kesiminde ve kendi adıyla anılan bir dere yataęının kuzey kesiminde kurulmuştur.

Köyün yerleşim alanı ve çevresi genel olarak sarptır. Arazi genel olarak çam, yemiş, zeytin ağaçları ve fundalıklarla kaplıdır. Köy çevresinde tarıma yönelik arazi yok denecek kadar azdır. Bu nedenle yamaçlara ve zeytin ağaçlarının arasına ekilen tahıl ürünü yöre halkının gereksinimini karşılamaktan uzaktır. Batı Anadolu Bölgesi'ndeki birçok yöre gibi burasının da ana geçim kaynağını yemiş ve zeytincilik oluşturmaktadır.

Uzgun Çayı'nın kuzey yamacında yer alan köy evleri, bu yamaçlarda hazırlanan düzlüklere genel olarak tek katlı olarak yapılmışlardır. Ancak birkaç tane iki katlı bina da görülmektedir. Düzensiz bir işçilik ve basit bir şekilde yapılmış olan bu evlerin dış yüzleri çoęunlukla sıvasızdır. Evlerin iç mekanlarında çamur siva ve kireç badana kullanılmıştır. Odalar genel olarak yan yana sıralanmış olup, ön mekanlarında birer sundurma bulunmaktadır (Resim: 1).

İki katlı evlerin, oldukça yüksek sayılabilecek bazı duvar örgüleri içinde ise herhangi bir güçlendirici unsur "aęaç hatlı" bulunmamaktadır (Resim: 2). Roma Dönemi'ne ait olduğunu saptadığımız bir nekropol alanı üzerine kurulmuş olan Uzgun köyünde bazı yeni yapılanmalar ol-

* Adil EVREN, Arkeolog, Efes Müzesi Müdürlüğü.
Bu konuda çalışmama olanak sağlayan Tire Müzesi Müdürü Sayın Orhan Armaęan, Arkeolog Yaşar Anılır ve dięer personele burada teşekkür etmeyi bir borç bilirim.

makta ve bu yapılanmalar sırasında bazı antik kalıntılara (mezar odaları) rastlanmaktadır. Bu mezarlar zaman zaman köylüler tarafından bilinçsizce temizlenmek istenmekte ve bu sırada bazı eserler de tahrip edilmektedir. Bu mezara da bizden önce köylüler girdiğinden, klineler üzerine yer alan cam eserler yerlerinden alınmak istenirken kırılmıştır.

Güme Dağları'nın önemli bir geçit noktasında kurulmuş olan Uzgur köyü, daha önceki dönemlerde de yerleşim alanı olarak kullanılmıştır. Ele geçen buluntu ve kalıntılar da bunu doğrulamaktadır. Eski mezarlıkta bulunan ve Erken Osmanlı Devri'ne ait bazı mezar taşları ile yine köy içinde ve Uzgur Çayı üzerinde bulunan ve Osmanlı Devri'ne ait sivri kemerli köprü de bu dönemin eserleri olarak halen varlıklarını sürdürmektedirler. Yukarıda adını andığımız bu köprü, dere yatağının en dar kesimine ayakları sağlam bir kaya olgusu üzerine oturacak şekilde ve tek kemerli olarak yapılmıştır. Malzeme olarak yerel taş kullanılmıştır. Köprü geçiş alanının her iki yanı bir duvar örgüsü ile sınırlandırılmıştır. Köprü, bu haliyle yapıldığı zamandaki kadar sağlam olup, köylülerin dere yatağının güney yamaçlarında olan arazileri ile olan bağlantılarını sağlamaktadır (Resim: 3).

Yukarıda da değindiğimiz gibi, köy yerleşim alanı içinde bazı temel açma çalışmaları sırasında bazı antik kalıntılara rastlanmaktadır. Bu nedenle, 3 Haziran 1981 günü konumuzun özünü oluşturan mezar odasına rastlanmış ve klineler üzerinde bulunan bazı cam eserler yerlerinden alınmak istenirken parçalanmışlardır¹.

Roma Devri'ne ait olan bu mezar odası, çevrede yer alan benzerleri gibi yöresel taşlarla ve tek mekanlı olarak yapılmıştır. Tonoz aksamında kullanılan taşlar, duvardakilere oranla daha iri konumludur. Mezar odasına güney duvarında bulunan kemerli ve 0.75 x 0.75 boyutlarındaki bir kapıdan girilmektedir. Bu girişin eşik derinliği 0.60 cm dir. Girişi örtmek üzere sadece yassı bir kaya parçası kullanılmıştır. İçerdeki eserlerin yağmalanmayışından ötürü bu kapının da orijinal ve insitu olduğunu anlıyoruz. Diğer mezar odaları gibi özel bir kapı kanadı bulunmamaktadır. Girişin ön ve iç yüzeyinde herhangi bir zıvana yuvasının olmayışı da bunu doğrulamaktadır (Çizim: 1). Mezar odasına girdiğimizde, klinelerin üstü ile ara zeminin çok ince bir mil tabakası ile örtülmüş olduğunu sap-

(1) Uzgur köyü sakinlerinden İbrahim Gülmez 2.6.1981 günü müzemize gelmiş ve arsalarında bir ev temeli açtıklarını ve bazı duvar kalıntılarına rastladıklarını belirtmişti. Ancak; müzemin özel aracının olmayışı, buluntu yerine istenilen süre içinde ulaşmamızı engellemiştir. Bir gün sonra köye vardığımızda, mezar odası girişinin bulunarak içeriye girildiği ve bazı eserlerin yerlerinden oynatıldığı saptanmıştır.

radık. Uzun yıllar boyunca bu ıslak ve rutubetli mil tortusu içinde kalan bazı cam, pişmiş toprak kaplar ve iskeletler doğal olarak bu durumdan etkilenmişlerdir. Akıntının etkisinde kalan bir kısım kaplar çok ince bir kireç tortusu ile kaplanmış. Bu tek odalı mezarda ele geçirdiğimiz eserlerin çokluğu özellikle dikkatimizi çekmektedir. Mezar odasının çok sağlam olan kemerli tavanı yüzyıllar boyunca üst sızıntılara belirli bir ölçüde karşı koyabilmiş ise de ince bir mil (5 cm) tabakasının içeri dolmasına engel olamamıştır. Yukarıda da değindiğimiz gibi iskeletler ve eserlerin bir bölümü bu mil tabakasının içinde kalmıştır. Bu nedenle iskeletleri sağlam olarak çıkarmamız 'o günkü olanaklarla' mümkün olmamıştır.

Uzgun mezar odası güney-kuzey konumlu olup, uzun yan duvarları ile kuzey dar duvarına bitişik olarak klineler yapılmıştır. Klineler de, yine yöresel taşlarla ve içi dolgulu olarak yapılmıştır. Klinelerin üst yüzeyini örten taşlar daha iri ve düzgün olanlarından seçilmiştir. Diğer duvarlarda olduğu gibi bunlarda da harç kullanılmıştır. Sağ ve soldaki klinelere cetseller güney-kuzey yönünde ve başlar güney (kapı) yönünde olacak biçimde yatırılmışlardır. Erkek batı, kadın iskeleti ise doğu klinede yer almaktaydı. Kuzey klinede ise ahşap bir sandığa ait olması gereken bazı demir parçaları ile altı adet dövme olarak yapılmış çivi bulunmaktaydı. Bazı çivilerin üzerinde ahşap kalıntı izlerini açıkça görmek mümkündür. Bazılarının üzerinde ise oksidasyonun dışında bazı tortu kalıntıları görmek olasıdır. İlk bakışta bunların bir ziyet kutusuna ait parçalar olduğu kanısı uyanmakta ise de, yerinde herhangi bir süs eşyasına rastlamayıp, bizi bu düşünceden vazgeçirmiştir. Belki de bir ölü külü taşıyan kutuydu. Demir aksam üzerindeki bazı kimyasal çözelti artıkları da bu fikrimizi güçlendirmektedir.

Buluntuların büyük bölümü doğu (kadına ait), diğerleri ise batı klinede bulunmaktaydı. Mezar odasında herhangi bir sikkeye rastlamayıp, mezar ve buluntularını rahat bir şekilde tarihlendirmemizi engellemiştir. Ancak; Güme Dağları'nın bazı kesimlerinde, Uzgun mezar odası ile aynı teknikte yapılmış bazı oda mezarlarına rastlanmaktadır. Tire-Hisarlık köyü hudutları içindeki nekropol sahasında ortaya çıkarılan oda mezarlar bu tip mezarlar için ayrı birer örnektir. Bu mezarlarda bulunan cam ve pişmiş topraktan yapılmış kaplar ile Uzgun mezarında ele geçirdiğimiz cam ve pişmiş topraktan yapılmış eserlerle form ve diğer yönlerle çok yakın benzerlikler göstermektedir. Hisarlık'ta bulunan ve M.S.3. yüzyıla tarihlendirilen kandillerle, bu mezarda bulunan kandiller sanki aynı kalıptan çıkmış gibidirler. Kabartmalı kandildeki kırmızı astar, dik ilmek kulp ve çift kalıpta hazırlanmış olması, açık bir M.S.3 yüzyıl özelliğidir. Kabartmalı kandilin diskusunda iki atın çektiği bir quadriga

içinde ayakta bir arabacı kabartması betimlenmiştir. Arabacının sağ elinde bir kamçı bulunmaktadır. Kabartma genel olarak fazla detaylı bir şekilde belirtilmemiştir. Bu nedenle M.S.3. yüzyıl kandilleri üzerinde gördüğümüz tipik kabartma özelliğini burada da açıkça görmekteyiz.

Bu nedenle gerek pişmiş toprak eserlerde gördüğümüz karakteristik form ve süsleme unsurları ile yapıda kullanılan malzeme ve teknik açısından Uzgur mezar odasının da en geç M.S.3. yüzyıl içinde yapılmış olduğunu ve buluntularının da aynı yüzyıla ait olduğunu anlıyoruz.

Daha önce de belirttiğimiz gibi ele geçirdiğimiz eserler, niteliklerine göre üç gruba ayrılmaktadır.

A- CAM ESERLER

Onyediyi eserden oluşan bu grup, diğerleri arasında birinci sırayı işgal etmektedir. Bu eserler de formlarına göre dört ayrı guruba ayrılmaktadır.

1. Koku Şişeleri (Gözyaşı Şişeleri)

Yaptığımız sıralamaya göre 'birden ona kadar' bu seriye giren kaplar genel olarak ince ve uzun boyunlu, ağzı kenarlıklı ve dışa taşkın olup, kısa ve küçük gövde yapısına sahiptirler. Bazılarında ise gövde konik formludur. Tabanlar genel olarak içerektir. Hamurları açık yeşilimsi renktedir. Ancak; mil tabakasının içinde kalmış olan bazı kapların ana renkleri bozulmuştur (Resim: 4, 12).

2. Koku Kapları

Bu kaplar da altı adettir. Tümü de form bakımından aynı yapıya sahiptir. Küt kalın boyunlu, gövdeye geçiş, bazen derin yivli, basık karpuz tip gövdeli ve düz diplidirler. Kimisinin tabanı hafif içerektir. Bazıları kalın cidarlı, bazıları ise ince cidarlıdır '12 ve 13 no lu eser'. Bu kaplar da genel olarak açık yeşil ve havai renk hamurludur (Resim: 13, 18).

3. Bardak

Hamur açık yeşil ve açık mavi renktedir. Ağız huni gibi ve gövdeye oranla biraz daha geniştir. Gövde silindirik formludur. Taban düz ve hafif içerektir. Kabın cidarı kalındır. Gövdenin bir bölümü tortu bağladığından kabın ağız kenarı hamurunun ana rengi değişmiştir (Resim: 13).

4. Sürahi

Hafif yeşile çalan havai renk hamurludur. Ağız dışı taşkın ve oldukça geniş kenarlıklıdır. Kısa ve kalın olan boyun, gövdenin ekseninden kulpa 'geriye' doğru hafif eğimlidir. Dikey olan tek kulp, oldukça enli ve yassıdır. Gövde boyunla birleşme kesiminde hafif basıktır. Gövdenin mil tabakası içinde kalan ön bölümü parçalanmıştır. Yuvarlak kesimli bir halka kaideye sahiptir (Resim: 20).

B-PİŞMİŞ TOPRAK ESERLER

Bu kaplar da sekiz adet olup, iki maşrapa ile yivli testi hariç diğerleri genel olarak aynı cins hamurdan yapılmıştır.

1- Testicikler

Bu formdaki kap, iki adettir. Biri kiremit kırmızı renk astarlı, kaliteli ve deve tüyü renk hamurludur. Ağız hafif kenarlıklı ve dışı taşkındır. Silindirik formu, boyun kısa dar ve gövdeye doğru hafif daralmaktadır. Gövde basık karpuz formudur. Dikey ve yassı formu tek kulp, ağız kenarı ile gövdeyi birleştirmektedir. Halka tip kaidesi gövde ile bir bütünlük oluşturmaktadır. Kaidenin merkezinde meme şeklinde hafif bir şişlik bulunmaktadır. Dış yüz kırmızı astar boyalı ve düzgün perdahlıdır (Resim: 21).

Diğer testi ise daha kaba özlü bir hamura sahiptir. Deve tüyü renk olan hamur hafif kumludur. Ağız dik, boyun kısa ve diğer testiye oranla biraz daha geniştir. Gövdenin en geniş yeri kulpla birleşme noktasına yakındır. Gövde düz kesimli olan tabana doğru hafifçe daralmaktadır. Dış yüz yiv çemberlerle süslüdür. Dikey yassı kulp omuz ile boyun arasındadır (Resim: 22).

2- Maşrapalar

Deve tüyü renk ve kaba özlü bir hamura sahiptirler. Cidarları incedir. Ağız dik kenarlı, oldukça geniş ve kısa boyunludur. Boyun keskin bir boğum yaparak gövde ile birleşmektedir.

Gövde hafif oval formu olup, en geniş yeri tabana yakındır. Hafif çukurluğu halinde ve düz dipli kaideye sahiptirler. Gövdede fazla derin olmayan yiv çember süsler bulunmaktadır. Küçük dikey ve yassı birer kulpa sahiptirler (Resim: 23).

3- Fincan ve Kaseler

Deve tüyü renk ve kaliteli bir hamura sahiptirler. Fincanın ağız kenarı dik ve keskindir. Gövde omuz bölümünde çok keskin sırtlıdır. Halka tipli kaide oldukça küçüktür. Çok küçük ve dikey yassı formlu bir kulpa sahiptir. Kiremit kırmızı renk astara sahiptir (Resim: 25).

Biraz kalın cidarlı olan iki kase de aynı renk hamura sahiptir. Kırmızı renk astarlıdır. Gövde yayvan ve derincedir. Tabanları düzdür (Resim: 26, 27).

4- Kandiller

Yukarıda belirttiğimiz gibi, mezar ve buluntularla ilgili tarihlendirmeyi yapmamızda bu iki kandilin varlığı önemli bir yer tutmaktadır. Mezar odasında herhangi bir sikke ele geçiremeyişimiz bu iki eserin önemini daha da arttırmıştır. Kandillerinden biri ince cidarlı ve kabartmalı diğeri ise kabartmasız ve kalın cidarlıdır. Kabartmalı olanı deve tüyü renk hamur ve kırmızı renk astarlıdır. Diskusunda iki atın çektiği ve üzerinde bir arabacının bulunduğu quadriga betimlenmiştir (Resim: 28; Çizim:2).

Kandil gövdesi basık ve omuzludur. Omuzda iki yiv çember süs bulunmaktadır. Aynı tip bir yiv çember tabanı çevrelemektedir. Yağ deliği, diskusun tam ortasında olmayıp, hafif çıkıntı yapmış olan fitil deliğine yakındır. Fitol deliği yanık izlidir. Dikey ve oldukça küçük bir ilmek kulpa sahiptir.

Diğer kandil ise portakal sarısı renkte hamurlu ve deve tüyü renk astarlıdır. Diğer kandile oranla kalın cidarlı ve yüksek gövdelidir. Geniş yüzeyli olan omuzda diskusu çevreleyen iki yiv çember bulunmaktadır. Diğer kandilde olduğu gibi düz olan taban, yiv çemberle çevrelenmiştir. Dikey ilmek kulpludur. Fitol deliği gövdeden biraz taşkın ve yuvarlak konturludur. Yağ deliği diskusun tam ortasında ve küçüktür (Resim: 29;Çizim: 3).

C- BRONZ VE MADENİ ESERLER

a) Aynalar

Biri büyük diğeri küçük iki adettir. Büyük olanı hafif bombelidir. Küçük olanı ise düz olup, bir yüzünde yiv çember süs bulunmaktadır. Perdahi gayet güzeldir (Resim: 30, 31).

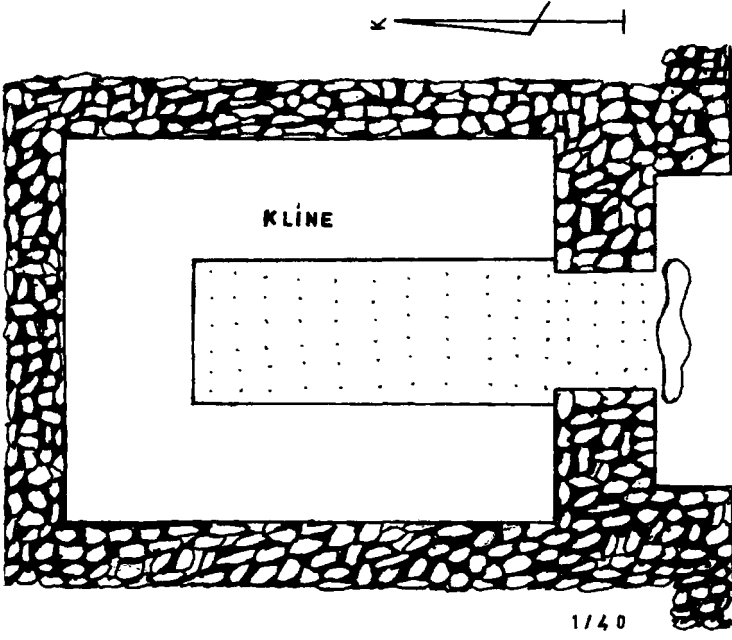
b) Çuvaldız

Büyük sayılabilecek bir ölçüde '14.5 cm' ve sivri ucu hafif kavisli olarak yapılmıştır. İp geçirme deliği yuvarlak konturludur (Resim: 32).

c) Çivi ve Diğerleri

Çiviler altı adet olup, dövme tekniği ile yapılmışlardır. Baş kısımları geniş ve yassıdır. Gövde dört yüzlü ve keskin kenarlı ve uca doğru sivrilmiştir. Bazıları aşırı okside olmuş ve üzerinde ahşap kalıntıları bulunmaktadır (Resim: 33).

Otuza yakın buluntu veren bu mezarın Güme Dağları'nın önemli bir geçit noktasında bulunmuş olması bu çevrenin antik yapısı ve tarihi hakkında önemli bazı ip uçları vermektedir. Özellikle Cevizli ve Güme Dağları arasında kalan Küçük Menderes (Kaystros) Bölgesi, geçmiş dönemlerden günümüze kadar yoğun bir şekilde yerleşim görmüş ve bu medeniyetlere ait birçok antik yapı ve eser ortaya çıkarılarak, çevre müzelerimizde koruma altına alınmıştır. Bulunan bu eserler yörenin geçmişi ve kültürü hakkında önemli bilgiler edinmemizi sağlamıştır. Daha çok Roma Devri'ne ait olan bu eserlerde özellikle M.S.1. yüzyıl ile M.S.3. yüzyıl özelliklerini açıkça görmemiz olasıdır. Daha önce de değindiğimiz gibi Uzgur mezar odası da, teknik ve kullanılan malzeme açısından geç devir Roma mimarisinin belirgin özelliklerini taşımaktadır.



Çizim 1: Mezar Odası



Resim 1: Uzgur köyünden bir ev



Resim 2: Hatırsız ve yöresel taşlarla yapılmış bir başka ev



Resim 3: Köy içindeki Osmanlı Dönemi'ne ait köprü



Resim : 4, 5, 6



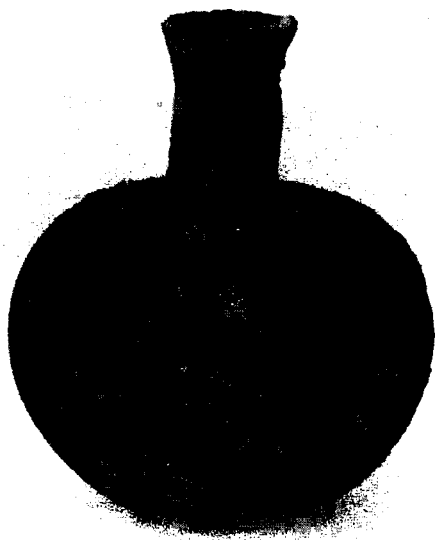
Resim : 7, 8



Resim: 9, 10



Resim: 11, 12



Resim :13, 14



Resim: 15, 16



Resim: 17



Resim: 18



Resim: 19



Resim: 20



Resim: 21



Resim: 22



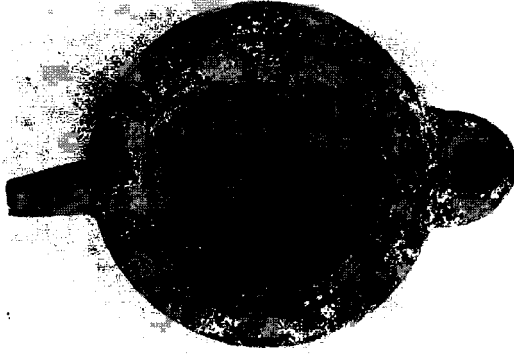
Resim: 23, 24



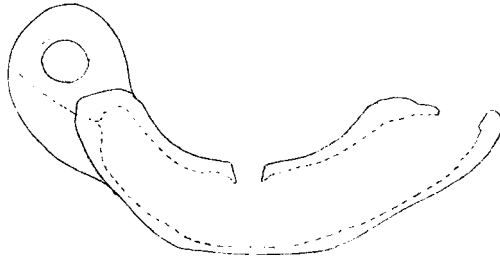
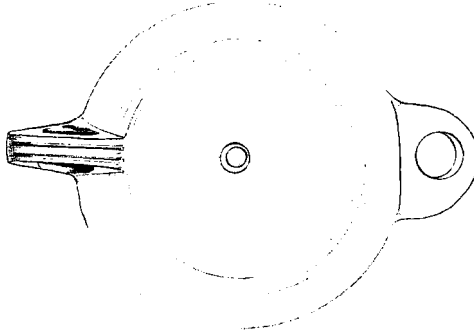
Resim: 25



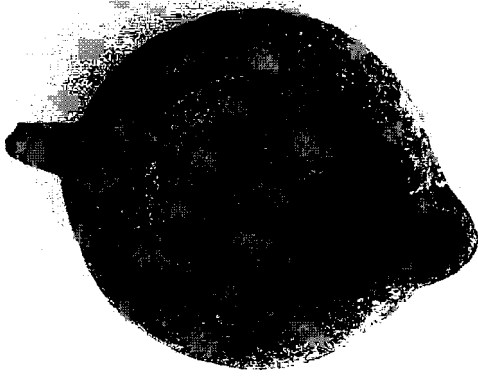
Resim: 26, 27



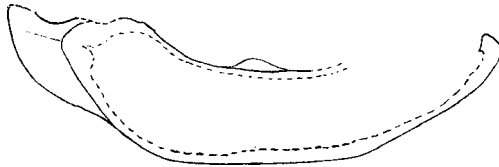
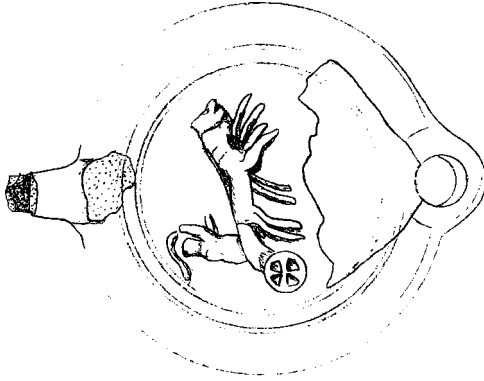
Resim: 28



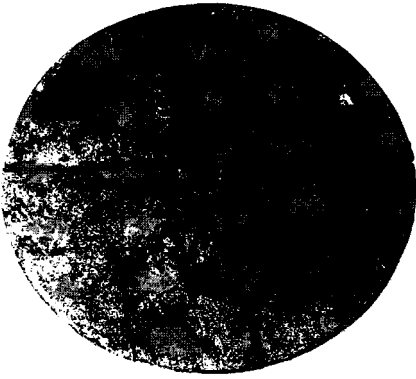
Çizim:2



Resim: 29



Çizim:3



Resim: 30



Resim: 31



Resim: 32



Resim: 33