

KLAROS APOLLON KUTSAL ALANI'NDAN FİGÜRLÜ ANTE BAŞLIĞI

Nurettin KOÇHAN *

Hellenistik ve özellikle Roma Çağı'nda ünlü bir kehanet merkezi olarak adını duyuran, Kolophon'un kutsal mahalli durumundaki Klaros¹, Notion ile Kolophon arasında yer alır. Pausanias², Klaros Apollon Tapınağı'nı Efes Artemis Tapınağı'ndan sonra Anadolu'nun en zengin tapınağı³ olarak kabul eder. Bunu Strabon⁴ da doğrulamaktadır. Kesin olmamakla birlikte bu kehanet merkezinin kuruluşu İ. Ö. 7. yüzyıla⁵ kadar uzanır. Ancak, bugün kalıntılarını gördüğümüz Apollon Tapınağı'nın, İ. Ö. 4. veya 3. yüzyılda yapılmış olabileceği⁶ kabul edilmekle birlikte, tapınak ve çevresindeki yapılanmanın İ. Ö. 2. yüzyıl⁷ içerisinde yayıldığı ve hatta İ. S. 2. yüzyılda⁸ da devam ettiği söylenebilir.

* Yrd.Doç.Dr.Nurettin KOÇHAN, Atatürk Üniversitesi, Fen-Edebiyat Fakültesi, Arkeoloji ve Sanat Tarihi Bölümü, 25240 - ERZURUM

- (1) Bu eser üzerinde çalışmama izin verdikleri için T.C.Kültür Bakanlığı, Anıtlar ve Müzeler Genel Müdürlüğü ile İzmir Arkeoloji Müzesi Müdürü Sayın Turan Özkan ve özellikle Müd.Yard.Sayın Yaşar Canbaş'a teşekkürü borç bilirim.
- (2) Pausanias VII 5,2
- (3) M.P.Nilsson, *Geschichte der Griechischen Religion* (1974) 475; H.W.Parke, *The Oracles of Apollo in Asia Minor*. Clara (1985) c.II, 121
- (4) Strabon XIV 642
- (5) E.Akurgal, *Ancient Civilizations and Ruins of Turkey* (1963) 136; H.W.Parke, *The Oracles of Apollo in Asia Minor*. Clara (1985) c.II, 121
- (6) K.Buresch, *Untersuchungen zum Orakelwesen des Späteren Altertums* (1989) 32, B.İskender dönemi; Erder, *Hellenistik 10 İ.Ö. 3. yüzyıl*; C.Toksöz, *A Travel Guide to the Historic Treasures of Turkey* (1977) 164 İ.Ö. 4. yüzyıl; T.D.Boyd, *The Arch and Vault in Greek Architecture* (Indiana University 1976. Yayınlanmamış Doktora Tezi) 73 İ.Ö. Geç 4. yüzyıl; H.W.Parke, *The Oracles of Apollo in Asia Minor*. Clara (1985) 129 İ.Ö. 300'den önce olmalı; G.Zuntz, *Gnomon* 59.1, 1987, 2 B.İskender'den önce değil.
- (7) Th. Macridy Bey-Ch. Picard, *BCH* 39, 1915, 44; J.R.Carpenter, *The propylon in Greek and Hellenistic Architecture* (Pensylvania University 1970. Yayınlanmamış Doktora Tezi) 125; C.Toksöz, *A Travel Guide to the Historic Treasure of Turkey* (1977) 165; E.Akurgal, *Anadolu Uygarlıkları* (1988) 387.
- (8) Th. Macridy Bey-Ch. Picard, *Propylon'da* (BCH 39, 1915, 45). M.(Usman) Anabolu ise arşitravda (*Bilim Birlik Başarı* 33, 1982, 10 vd.) İ.S. 2. yüzyıla ait bir ithaf yazıtının olduğunu belirtirler. Bütün bunlar da, yapılanmanın bu dönemde de devam ettiğini gösterir.

Burada incelemek istediğimiz Klaros Apollon Tapınağı değil, İzmir Arkeoloji Müzesi'nde 3502 no ile envantere kayıtlı, anılan tapınağın kutsal alanına ait olduğu belirtilen figürlü ante başlığıdır (Resim: 1). Biz bu eser üzerinde yeralan figürler ile bezemeleri tarihlemeye ve dolayısıyla tapınak veya onunla ilişkili bir yapının inşa evresini⁹ belirlemeye çalışacağız.

Ante başlığının¹⁰ sol yan yüzünde (Resim:3), sağa doğru koşar durumda, alın, burun, ön sağ ayağının tamamı, ön sol ve arka sağ ayağının dizden aşağısı büyük oranda kırık bir at ve arkasında başını atın gidiş yönüne; sağa çevirmiş bir erkek figürü yer almaktadır. Erkek figüründe baş profilden, gövde 3/4 cepheden verilmiş. Sağ el aşağı doğru sarkarken, sol el atın üzerinden ileri doğru uzatılmış. Sağ ayak hafifçe ileri ve yana atıldığından vücut ağırlığı sol ayak üzerine binmiş. Figür bu yapıyla 'S' hareketi çizmektedir. Ante başlığının sağ yan yüzü aşırı tahrip olmuş ise de (Resim: 4), kalan izlerden sol yan yüzdeki kompozisyonun burada da yer aldığı anlaşılmaktadır

Ante başlığının ön yüzünde (Resim: 2), ortada yeralan "Dioskurides"¹¹ tipli erkek figürü sağ ayağını hafifçe ileri, yana atmış, vücut ağırlığı sol ayağı üzerine binmiştir. Mantoya sardığı sol kolunu aşağı, hafif öne doğru sarkıtırken, sağ elini giysi altından geçirerek göğüs üzerinde tutmaktadır. Adı geçen figürün yüzü, sol kolunun dirsekten aşağısı ve sol ayağı tahrip olmuş. Erkek figürünün sağında yüzü sola dönük, saç

(9) Müze kayıtlarına geçtiği şekliyle Apollon Tapınağı'na ait ise? Çünkü, incelediğimiz eserin tapınağa mı, yoksa önünde yer alan sunağa mı ait olduğu konusunda kesin görüş belirtmemiz bu durumda oldukça güç. Ancak kalıntılardan tapınağın 27 m doğusunda 9.00 x 18.45 m ölçülerinde bir sunağın yer aldığını biliyoruz. (E.Akurgal, *Anadolu Uygarlıkları* (1988) 388 vd.). Priene Athena ile Magnesia Artemis tapınaklarının önünde yer alan sunaklarda da firiz yer aldığına göre, Klaros Apollon Tapınağı önünde yer alan sunak'ta da firiz olmalıydı. Ancak elimize geçmemiş olabilir. Bu nedenle incelediğimiz bu eser J.de la Geniere'nin de değindiği (*XIII. Kazı Sonuçları Toplantısı* II 27-31 Mayıs 1991.71) Bu sunağın ante ucunda yer almış olmalıydı.

(10) İzmir Arkeoloji Müzesi, Envanter No : 3502
Buluntu Yeri : Klaros Apollon Tapınağı Kutsal alanı (1960)
Malzemenin cinsi : Mermer
Yüksekliği : 0.85 m
Firiz üstü anthemion kuşağı yüksekliği : 0.13 m
Firiz yüksekliği : 0.53 m
Firiz altı anthemion kuşağı yüksekliği : 0.08 m
Lesbos kymationu yüksekliği : 0.08 m
Kabartına kuşağının toplam uzunluğu : 2.26 m (0.73 x 0.80 x 0.73 m)

(11) J.Chamonard, *Exploration Archéologique de Délos* VIII.1 (1922) 218 vd., Abb. 95;
E.Buschor, *Das Hellenistische Bildnis* (1949) Abb. 9; Fuchs, *Skulptur* 375 Abb. 416.

arkada topuz yapan Nike de gövde 3/4 profilden verilmiştir. Sağ eliyle, kabartmanın sol üst köşesinden görünen atın başını tutmakta (Resim: 1), sol elini dirsekten kırarak kalçasına dayamış (Resim: 2). Sol ayağını hafif yana geriye attığından vücut ağırlığı tamamen sağ ayak üzerine binmiştir. Figürün yüzü büyük oranda aşınmış ve iki eli bileklerinden itibaren kırılmış. Erkek figürünün solunda yer alan ve sağındakinin benzeri olan Nike ise, sağ kanadı dışında tamamen tahrip olmuştur.

Kısaca özetlemek gerekirse, ante başlığının iki yan yüzünde çıplak erkek figürü ve at, ön yüzünde ise iki Nike ve aralarında “Dioskurides” tipli bir erkek figürü yer almaktadır.

Ante başlığındaki bu figürlerin mitolojik içeriklerini tam olarak açıklamak oldukça güç. Yine de buradaki figürlerin Apollon ile ilişkili olduklarını göz önüne alarak bazı öneriler yapılabilir. İlyada’dan¹² Apollon’un, Pheresoğlu Admetos’un iki atını terbiye ettiğini öğreniyoruz. Nikeler ise zaferi simgeledikleri gibi, tanrılardan haber getirme¹³ özelliğine de sahiptirler. Burada da Pheresoğlu’nun atlarını terbiye ettiği sırada Apollon ile Zeus arasındaki haberleşme temsil edilmek istenmiş olabilir. Çıplak erkek figürleri de atların bakıcıları olarak yorumlanabilir. İki Nike arasında yer alan “Dioskurides” tipli figürün ise tapınağın bahçeleriyle ilgili Mopsos (?) olduğu düşünülebilir¹⁴.

Mitolojik işlevlerine kısaca değindiğimiz ante başlığındaki figürlerin stil gelişimine geçmeden önce, tipolojik yönden ele almak yerinde olur sanırım.

Özellikle giysi açısından erken dönemlere ait örneklerinin olması nedeniyle ilk olarak Nike figürünü ele almanın uygun olduğu kanısındayım (Resim: 2). Çünkü, heykeltıraş Myron’un İ. Ö. 5. yüzyıl ortalarına tarihlenen Athena ve Marsyas grubundaki Athena’da bu giysinin en güzel ilk örneğini görmekteyiz¹⁵.

(12) İlyada (1975) II.713-715, 763-767.

(13) R.Graves, *The Greek Myths I* (1955) 76 vd.; A.Erhat, *Mitoloji Sözlüğü* (1972) 55 vd.; Ayrıca buradaki Nikeler, Apollon’un müzik yönüyle de ilgili olabilir (N.Şahin, “Yeni Buluntular Işığında Lyra’lı Apollon Klarios İkonografisi” *Zafer Taşlıkoğlu Armağanı*, Arkeoloji Sanat Yayınları (baskıda).

(14) A.Erhat, *Mitoloji Sözlüğü* (1972) 253; Paulys-*Encyclopædie der Classischen Altertumswissenschaft* XVI. 1, 241 vd.; Ayrıca Apollon’un kahin olarak da anıldığını biliyoruz. Bkz. C.Picard, *Ephèse et Claros. Recherches sur les Sanctuaires et les Cultes de L’Ionie du Nord*, II (1922) 458; N.Şahin, “Yeni Buluntular Işığında Lyra’lı Apollon Klarios İkonografisi” *Zafer Taşlıkoğlu Armağanı*, Arkeoloji Sanat Yayınları. Baskıda. Ancak bu durum şimdilik bir öneriden ibaret kalmak zorundadır.

(15) Fuchs, *Skulptur* 349 Abb. 388.

Daha sonraları ise küçük değişikliklerle bu giysinin uzun zaman sevilerek kullanıldığına tanık oluyoruz¹⁶.

Nikeler arasında yeralan “Dioskurides” tipli erkek figürünün ise giysi yönünden en erken örnekleri İ. Ö.4. yüzyıl sonlarında görülmesine karşın, İ. Ö.2. yüzyıl ortalarından önce fazla yaygın değildir¹⁷. İ. Ö. 2. yüzyıl ortalarından sonra ise yaygın şekilde kullanılmıştır¹⁸. Bunu dikkate alarak erkek figürünün tip gelişimini kısaca gözden geçirecek olursak (Resim: 2); Sophokles’de¹⁹, figürümüzde olduğu gibi sağ el giysi altından geçirilerek göğüs üzerine konmuş, sol el ise arkada, kalça üzerinde durmaktadır. Sophokles’de sağ el görülmesine karşın, figürümüzde görülmemektedir. Sağ el tahrip olduğundan durumunu tam olarak bilemiyoruz. Sophokles ile erkek figürümüzün ayak hareketleri de tamamen farklıdır. Ayrıca Sophokles’de giysinin vücuda sıkıca sarılması vücut hareketini sanki kısıtlamaktadır.; İ. Ö. 3. yüzyıl ortalarına tarihlenen Viyana Müzesi’nden I.1075 env. no lu mezar stelindeki²⁰ figür de, giysi altından çıkarılarak göğüs üzerine konan sağ elin görülmesi dışında, tip olarak bizimkiyle benzerlik göstermektedir. Klaros erkek figürünün en yakın benzerinin, göğüs üzerindeki sağ ellerinin parmakları görülmesine karşın, Dioskurides²¹ ile Eretrialı genç²² olduğunu söyleyebiliriz.

Stil gelişimi açısından inceleyecek olursak, Klaros ante başlığındaki Nike ile hemen yanında yeralan erkek figürünün giysisinde paralel, geniş sırtlı ve sert kıvrımların derin kıvrım çanaklarıyla birbirinden ayrılmış oldukları görülür (Resim: 2). Giysi türü ve hareket açısından benzer olması nedeniyle ante başlığındaki erkek figürünü, ilk olarak Sophokles heykeliyle²³ karşılaştırmalıyız. Sophokles, canlı yapısı, keskin sırtlı çanak kıvrımlarına kabartmamızdaki erkek figüründen ayrılır. Aynı şekilde kıvrım stili açısından Demosthenes²⁴ ve Delphili Filozof’la²⁵ da bir ilişki kurmamız mümkün değildir.

-
- (16) Fuchs, *Skulptur*, Abb. 215, 246, 593, 629; Pfuhl-Möbius I Nr.80 Taf. 20; Nr.52 Taf.14; Nr.378 Taf.62; Nr.921 Taf.138; Nr.397 Taf.65; Nr.901, 904, 906 Taf.135; Nr.938 Taf.141; Nr.968 Taf.146; Nr.429 Taf.70; E.Pfuhl-H.Möbius, *Die Ostgriechischen Grabreliefs II* (1979) Nr.1581 Taf.230. Bu örnekler de İ.Ö.5. yüzyıl sonundan İ. Yüzyıla kadar bu giysinin sevilerek kullanıldığını kanıtlamaktadır.
- (17) Fuchs, *Skulptur* 126 Abb. 115; A.Yaylalı, *IX.Türk Tarih Kongresi*. Ankara 21-25 Eylül 1981 (1986) c.I 482; ay., *Hellenistik Devir İzmir Kökenli, Figürlü Mezar Stelleri* (Yayınlanmamış Doçentlik Tezi. Erzurum 1979) 46.
- (18) Pfuhl-Möbius I 90 vd., Nr.157 Taf.34 vd.
- (19) Fuchs, *Skulptur* 126 Abb. 115.
- (20) Pfuhl-Möbius I 97 Nr.192 Taf.40
- (21) Fuchs, *Skulptur* 375 Abb.416
- (22) Fuchs, *Skulptur* 149 Abb.143.
- (23) Fuchs, *Skulptur* 126 Abb.115
- (24) Fuchs, *Skulptur* 127 Abb.117.
- (25) Fuchs, *Skulptur* 132 Abb.119.

İ. Ö. 3. yüzyıl sonuna tarihlenen Viyana Steli²⁶ de, baştan sona izlenebilen ince, yüzeysel kıvrım yapısıyla Klaros ante başlığındaki erkek figüründen farklılık gösterir. İncelediğimiz bu figürün İ. Ö. 2. yüzyılın ilk çeyreğinden olmadığını da sanırım, Kos Odeion'da bulunan bir heykelin alt kısmına ait parça, kıvrım stiline benzer olmamasıyla ispatlanmaktadır²⁷.

İ. Ö. 2. yüzyılın ikinci çeyreği eserlerinden Magnesia Artemis Tapınağı'nın sunağına²⁸ ait kabartmalarla karşılaştırdığımızda, hareketsiz, sert kıvrım ve bunları birbirinden ayıran geniş ve derin kanal yapısıyla eserimiz İ. Ö. 2. yüzyıl ortalarını geçmiş, Dioskurides²⁹ ile Lagina Hekate Tapınağı firizlerinin dönemine yaklaşmıştır. Fakat Eretrialı gencin³⁰ stilini aştığı söylenemez.

Nike figüründe de aynı şekilde stil gelişimini incelersek, ilk olarak İ.Ö. 4. yüzyılın ilk çeyreğine tarihlenen Rhodos Steli'nde³¹ yer alan sağ baştaki figür ve Sinop Steli'yle³² karşılaştırabiliriz. Bu eserler piramidal ve sert yapılarıyla, incelediğimiz Nike figürünün bu dönemden olmayacağını belgelemektedir. Aynı şekilde İ.Ö.295/4 tarihli anlaşma kabartmasındaki³³ Athena gergin, dik duruşu ve omuzların düz bir çizgi oluşturmasıyla Klaros Nikesi'nden ayrılmaktadır.

Olgun Hellenistik'te fazlaca görülen, değişik yönlere giden, birbirini kesen, kısa ve huzursuz kıvrımların Klaros Nikesi'nde olmaması, eserimizin bu dönemden olmadığını ortaya koymaktadır. Aynı şekilde İ.Ö.2. yüzyılın ilk yarısına tarihlenen Samos Steli'nde³⁴ sol başta görülen hizmetçi figürünü de aşmıştır.

(26) Pfuhl-Möbius I 97 Nr.192 Taf.40

(27) R.Kabus-PreiBhofen, *AM.Beih.* 14, 1989, 129, 195 vd, Taf.39. 1,2

(28) A.Linfert, *Kunstzentren Hellenistischer Zeit* (1976) Taf. 4.18,19., s.28'de bu eseri İ.Ö.221'e tarihlemektedir. Ancak, bu eseri İ.Ö. 2. yüzyılın ikinci çeyreğine tarihlenenler de vardır. Yaylalı, *Magnesia* 135 vd.

(29) Fuchs, *Skulptur* 373 Abb. 416.

(30) Fuchs, *Skulptur* 149 Abb. 143; A.Yaylalı, *Hellenistik Devir İzmir Kökenli, Figürlü Mezar Stelleri* (Yayınlanmamış Doçentlik Tezi. Erzurum 1979) 46 vd.; M.Bieber, *The Sculpture of the Hellenistic Age* 2(1967) 175 Fig. 743.

(31) Pfuhl-Möbius I 24 Nr.52 Taf.14.

(32) Pfuhl-Möbius I 52 Nr.80 Taf.20; A.Gulaki, Klaros Nikesi ile İ.Ö.295/4 Anlaşma kabartmasının çağdaş olduğunu belirtir (*Klassische und Klassizistische Nike Darstellungen* (1981) 93). Ancak, izlediğimiz stil gelişimi Anlaşma kabartmasının daha erken özellikler gösterdiğini kanıtlamaktadır.

(33) R.Horn, *Stehende Weibliche Gewandstatuen* (1931) 12 Taf.2.3; Fuchs, *Skulptur* 534 Abb. 626.

(34) E.Pfuhl - H.Möbius, *Die Ostgriechischen Grabreliefs* II (1979) 389 Nr. 1581 Taf. 230

Klaros Nike figürü, gergin, hemen hareket edecekmiş gibi durması, kalın, köşeli, birbirinden derin kanallarla ayrılan, çoğunlukla vücudu boydan boya geçen, hareketsiz ve sert kıvrım yapısıyla, özellikle göğüs kısmındaki iç içe 'V' kıvrımlarıyla, İ.Ö.2. yüzyıl ortalarına tarihlenen Notion Steli'nde³⁵ soldaki figürü, Kos heykel³⁶ parçasını ve Samos-Vathy Müzesi'ndeki Stel³⁷ parçasında gördüğümüz hizmetçi figürünü de aşmış, Lagina dönemine³⁸ gidişin olduğunu göstermektedir.

Klaros Ante başlığında yer alan Nike'de ve bunların arasındaki erkek figüründe yüksek Hellenistik Dönemin huzursuz kıvrımları pek görülüyor. Ayrıca İ.Ö.2. yüzyıl ortalarına doğru görülen ince ve zarif kıvrımların Klaros Nikesi'nde yerini birbirine paralel, geniş sırtlı ve sert kıvrımlara bırakması, İ.Ö.2. yüzyılın son çeyreğinin özelliğidir³⁹. Bu özelliklerin ante başlığındaki figürlerimizde var olduğunu rahatlıkla söyleyebiliriz. Kıvrımların kaba, hareketsiz ve şablondan çıkmışçasına işlenmesi de İ.Ö. 2. yüzyıl ortalarından sonraya ait özelliklerdir.

Klaros ante başlığının iki yan tarafında yer alan at ve çıplak erkek figürlerinin de benzerlerini İ.Ö.2. yüzyıl içinde görebiliyoruz (Resim: 3, 4).

Bergama'dan İstanbul Arkeoloji Müzesi'ne götürülen bir kabartmadaki⁴⁰ pelerinli çıplak erkek figürünü, ante başlığımızın sol yüzündeki çıplak erkek figürü ile karşılaştırdığımızda, ayaklarını atış şekli, vücut hareketi ve işlenişi ile benzerdir. Ancak, İ.Ö. 2. yüzyılın ilk çeyreğine tarihlenen Bergama Steli'ndeki figürde gördüğümüz durgun yapı, Klaros çıplak figüründe atletik ve gergin bir vücut yapısıyla karşımıza çıkmaktadır. Pfuhl - Möbius II. Nr.1439 Taf. 210'da yer alan İzmir'den bir kabartmadaki⁴¹ çıplak figürle de Klaros çıplak figürünü karşılaştırabiliriz. Hareketleri, duruşu ve vücut işlenişleriyle birbirine benzer görünmektedirler. Özellikle vücut hatlarının vurgulanışı ve gergin yapı bunu açıkça kanıtlamaktadır.

(35) Pfuhl - Möbius I 143 Nr. 429 Taf. 70.

(36) R.Kabus-PreiBhofen, *AM*, Beih. 14, 1989, 151.310 vd., Taf.61. 1.4.

(37) R.Horn, *Samos XII* 163 Nr. 140 Taf.84.

(38) R.Horn, *Samos XII* 77 Taf. 32.1; Fuchs, *Skulptur* 466 Abb. 548; Ayrıca J.Travlos, *Bildlexikon zur Topographie des Antiken Athen* (1971) 138 Abb.193'de yer alan ve İ.Ö.2. yüzyıl sonlarına tarihlenen Nympheler kabartmasındaki kıvrım yapıları da bunu doğrulamaktadır.

(39) A.Yaylalı, *Hellenistik Devir İzmir Kökenli Figürlü Mezar Stelleri* (Yayınlanmamış Doçentlik Tezi, Erzurum 1979) 71 vd.

(40) İstanbul Arkeoloji Müzesi Env. No.362; E.Pfuhl-H.Möbius, *Die Ostgriechischen Grabreliefs II* (1979) 35 Nr.1477 Taf.214.

(41) E.Pfuhl-H.Möbius, *Die Ostgriechischen Grabreliefs II* (1979) 340 Nr.1439 Taf. 210.

Ante başlığında yer alan at figürünün benzerlerini de İ.Ö. 2. yüzyıl sonlarına tarihlenen eserlerde görebiliyoruz⁴².

Klaros ante başlığındaki figürlerle yaptığımız bu karşılaştırmalar, eserimizin İ.Ö. 2. yüzyılın son çeyreğinden önce olmadığını kanıtlamaktadır. Bu tarihi, ante başlığının üst ve alt kısmında yer alan bezemelerin stil gelişimi ile de doğrulamak amacıyla burada kısaca değinmekte yarar vardır.

İncelediğimiz ante başlığındaki figürleri üstten ve alttan sınırlayan ve üçlü dizimin⁴³ uygulandığı lotus-palmetlerde, lotusların dış yaprakları, açık ve kapalı palmetleri üstten kuşatmak istermiş izlenimi uyandırır. Lotusların çanak bağından çıkan kıvrık dallar, palmetlerin altında kapalı sarmallarla sonlanır. Ancak bu sarmallar firiz altında ve üstünde farklı şekillerde oluşturulmuştur. Firiz altında yeralanlar normal kapalı sarmal iken, üst kısımda yeralan sarmal yaprak vermiş ve bu yaprağın ucunun üstteki palmet yaprağına değdiği görülür (Resim:5,6).

Ante başlığındaki figürler gibi bezemeler de tahrir edilmiştir. Nikerler'in üstünde yeralan lotus-palmetlerin sol üst ve sağ tarafı (Resim: 2, 6), alttaki lotus-palmet ve lesbos kymationu'nun ise sağ yarısı kırıktır (Resim: 1).

Klaros ante başlığı üzerindeki bezeme kuşağında yeralan palmetlerin yayvan, lotusların palmet aralarına sıkışmış izlenimi vermeleri, ayrıntıların yeterince işlenmemesi, birbirleriyle olan canlı bütünlüklerini yitirmeleri, Yüksek Hellenistik Dönem'in barok bütünlüğünün görülmemesi, palmetlerde yaprak orta damarlarının keskince oyularak verilmesi canlı yapılarını yitirmeleri ve tamamen bezeksel bir görünüm almış olmaları en önemli stil özellikleri olarak sayılabilir (Resim: 5, 6). Bezeksel yapıya da örgelerin şablondan çıkmuşçasına düzgün verilmeleri ve işçilikteki sertlikle erişilmiştir.

Stil özelliklerini kısaca belirlediğimiz Klaros ante başlığının, tapınağın erken inşa evresinde yapılmış olup olmadığını belirlememiz gerekir. Çünkü, bazı araştırmacılar Klaros Apollon Tapınağı'nın yapımına

(42) E.Pfuhl-H.Möbius, *Die Ostgriechischen Grabreliefs II* (1979) Nr.1439 Taf.210; Nr.1461 Taf. 214; Nr.473 Taf.232; R.Horn, *Samos XII* 55, 144 Beilage 16 Nr. 123 İ.Ö. 2. yüzyılın son çeyreği.

(43) Lotus palmetlerin bezeme kuşakları üzerindeki sıralanışlarıyla ilgili daha geniş bilgi için bkz. Koçhan, *Bezeler* 22 vd.

İ.Ö. geç 4. yüzyılda başladığını⁴⁴ belirtirler. Ante başlığımızdaki lotus-palmetlerin stili (Resim:5,6), bu döneme verilen Priene Athena Tapınağı bezemeleriyle⁴⁵ benzerlik göstermediğinden, bu evreden olmamalıdır. Bir kısım araştırmacı ise Klaros Apollon Tapınağı'nın yapımına Büyük İskender'den önce başlanmadığını⁴⁶, İ.Ö.3.yüzyılda yapıldığını⁴⁷ ileri sürmektedir. Bu nedenle bezemeleri ilk olarak İ.Ö.3.yüzyıla ait yapıların bezemeleriyle karşılaştırmalıyız.

İ.Ö.3.yüzyılın ilk çeyreğine tarihlenen Didyma Naiskosu'nun⁴⁸ üçlü dizimin uygulandığı lotus-palmetlerinde, lotuslar yarı-açık olarak işlenmiştir. Palmetlerin eksen yapraklarının yerini rozetler almış, üçgen göbük ise ikiye ayrılmış ve açık sarmallarla zeminden yükseltilmiştir. Palmetlerin yaprak işlenişleri ve kıvrık dalların yapısı farklı. Bütün bunlara ek olarak bezeme sert, ahşap oymacılığı andıran yapısı ve doğallığın yok olmaya başlamasıyla Klaros bezeklerinden ayrılır.

Didyma Naiskosu'ndan geç, İ.Ö.3.yüzyıl ortalarından hemen sonraya tarihlenen Belevi Mausoleumu'nun⁴⁹ ikili dizimin benimsendiği bezekleri de, lotus çiçeğinin yaprak ve çanak yapılarıyla, palmet yaprak damarlarının verilmesi, lotus altında ters, palmet altında düz kapalı sarmal oluşturan kıvrık dalların damarlarının oyularak belirtilmesi ve bezeksel görünümüyle ahşap oymacılığı aşmış, metalik bir yapı kazanmıştır. Bu yapılarıyla stil yönünden Klaros ante başlığı bezekleriyle benzerlik göstermemektedir. Bezeksel görünümü iyice belirginleşmiş olan Priene Zeus Olympios Tapınağı'nın⁵⁰ üçlü dizimdeki bezemeleri, Klaros ante başlığı bezemelerini İ.Ö.3.yüzyıl sonlarına da tarihleyemeyeceğimizi belgelemektedir.

- (44) J.Charboneaux-R.Martin-F.Villard, *Gréc Hellenistique* (1970) II; T.D.Boyd, *The Arch and Vault in Greek Architecture* (Indiana University, Yayınlanmamış Doktora Tezi 1976) 73; E.Akurgal, *Ancient Civilizations and Ruins of Turkey* 5 (1978) 137.
- (45) Erder, *Hellenistik* 46 Lev. 8; W.Koenigs, *IstMitt* 33, 1983, 170 Taf.33, 3,4; N.Koçhan, *X.Türk Tarih Kongresi* (1990) 225 Res. 17; Koçhan, *Bezeker* 30 vd., lev. 3b.
- (46) K.Buresch, *Untersuchungen zum Orakelwesen des Späteren Altertums* (1889) 31; G.Zuntz, *Gnomon* 59. 1, 1987, 2.
- (47) Erder, *Hellenistik* 10.
- (48) Th.Wiegand, *Didyma I* (1941) Taf. 202 F548a; W.Voigtländer, *IstMitt*, Beih. 14, 1975, 63 İ.Ö.270'lerde bitirildi; N.Koçhan, *X.Türk Tarih Kongresi* (1990) 225 Res.18; Koçhan, *Bezeker* 35, 96 İ.Ö.285-270 Lev. 5a.
- (49) J.Keil, *Öjh* 29, 1934/5, 103 İ.Ö.250; ay., *AnzWien* 1949, 53 II.Antiochos'un İ.Ö.246'da ölümünden sonra; Erder, *Hellenistik*, Lev. 6b; C.Praschniker, *FiE* VI 1979 Abb. 24; A.M.Mansel, *Ege ve Yunan Tarihi* (1971) 544 II.Antiochos için İ.Ö.246'da; Yaylalı, *Magnesia* 137 İ.Ö.3. yüzyıl ortaları; W.Voigtländer, *IstMitt*, Beih. 14, 1975, 62 İ.Ö.246'da ölen II.Antiochos Teos için; N.Koçhan, *X.Türk Tarih Kongresi* (1990) 226 Res.19; Koçhan, *Bezeker* 38 vd., İ.Ö.246'da ölen II.Antiochos Teos için, Lev.5c.
- (50) Th.Wiegand and H.Schrader, *Priene, Ergebnisse der Ausgrabungen und Untersuchungen in dem Jahre 1895-1898* (1904) 145 Fig.116; M.Schede, *Die Ruinen von Priene* 2 (1962) 61 Abb. 74; Erder, *Hellenistik* 47 Lev. 7c; W.Lehmann, *Samothrace* 3.I (1971) 178 Taf.132; N.Koçhan, *X.Türk Tarih Kongresi* (1990) 226 Res. 20; Koçhan, *Bezeker* 39, 55 vd., İ.Ö. 3. yüzyılın ikinci yarısı, Lev. 5d.

İ.Ö.2.yüzyılın başlarına tarihlenen Magnesia Zeus Sosipolis⁵¹ ve Bergama İonik niş⁵² bezekleri, İ.Ö.3.yüzyıl örneklerine göre genelde küçülmüş ve örge adedi artmıştır. İnce ve zarif yapılmaları da buna eklenince bezekler barok görünüm kazanmıştır. Yaprak ve kıvrık dallarda ayrıntıların verilmesi ise bunu vurgulamıştır. Bütün bu özellikler bezeklere canlılık kazandırmıştır. Ancak, saydığımız stil özelliklerini Klaros ante başlığı bezemelerinde göremiyoruz, bu nedenle İ.Ö.2.yüzyıl başlarından sonraya ait bezeklerle karşılaştırmalıyız.

İ.Ö.2.yüzyıl bezeme gelişimi içinde karşılaştırabileceğimiz diğer bir örnek, Didyma Apollon Tapınağı'nın İ.Ö.180-170 tarihli kapısının⁵³ üçlü dizimin uygulandığı bezemeleridir. Üçlü kenger yaprağından oluşan lotosun çanak bağından çıkan kıvrık dallar, açık ve kapalı palmetlerin üçgen göbekleri altında sonlanır. Ancak bu örneğin de stil yönünden Zeus Sosipolis'den fazla farklılık gösterdiği söylenemez.

Didyma Apollon Tapınağı kapısındaki, yaprakları 'S' çizen kapalı palmetler ön yüzden verilmek istenmiş, aynı yöntem Klaros bezemesinde de denenmiştir. Yaprak damarları her iki örnekte oyularak verilmiş. Kapalı pelmetlerde ise yapraklar yandan, aşağı doğru kıvrılan yaprak ucu, oyuk orta damarı gösterebilmek için önden verilmiş, Klaros ante başlığı bezemesinde ise orta damarı yaprak boyunca görebiliyoruz (Resim: 5, 6). Lotus çiçeklerinin çanak yaprakları dışında diğer yaprakların işlenişi ve özellikle yaprak damarlarının verilmesi benzerdir. Fakat, biçimsel benzerlikler dışında stil açısından Didyma'nın bu bezemelerini de aşmıştır.

İ.Ö.2.yüzyılın ünlü yapılarından Bergama Zeus Sunağı bezekleriyle⁵⁴ stil yönünden az da olsa benzer olduğu söylenebilir. Ancak Klaros ör-

-
- (51) Mendel I Nr.194; O.Kern, *Die Inschriften von Magnesia am Maeander* (1900) Nr.98; A.vo Gerkan, *Der Altar des Artemis Tempel Magnesia am Maeander* (1929) 25 İ.Ö.197; H.Drerup, *MarbWpr* 1964, 13 İ.Ö.197'den hemen sonra; Erder, *Hellenistik* 46 İ.Ö.197'den sonra; W.Hoepfner, *AM* 83, 1968, 223 İ.Ö.197'den sonra; Yaylalı, *Magnesia* 115, 134 İ.Ö.erken 2. yüzyıl, lev. 36.2; A.Linferd, *Kunstzentren Hellenistischer Zeit* (1976) 29 İ.Ö.197; W.Koenigs, *IstMitt* 33, 1983, Taf.40.1; N.Koçhan, *X.Türk Tarih Kongresi* (1990) 227 Res.22; Koçhan, *Bezekler* 43 İ.Ö. Erken 2. yüzyıl, lev. 6a.
- (52) M.Fraenkel, *Die Inschriften von Pergamon* (1890) Nr.149 yazıtına göre II.Eumenes dönemi (İ.Ö.197-160/59); R.Bohn, *AvP* II 22 Taf.27; A.Von Gerkan, *Jdl* 57, 1942,196; Erder, *Hellenistik* 51 vd., Lev. 11a; P.W.Lehmann, *Samothrace* 3.1 (1971) 223 Fig. 174; Koçhan, *Bezekler* 41 vd., lev. 6b.
- (53) W.Günter, *IstMitt*, Beih. 4, 1971, 99 Dn.21. İ.Ö. 2. yüzyılın ikinci çeyreği başında on yıllık sürede bitirildi; W.Voigtländer, *IstMitt*, Beih. 14, 1975, 104 vd., taç kapı bezekleriyle Bergama Zeus Sunağı bezeklerinin benzer olduğunu belirtir; Koçhan, *Bezekler* 47 İ.Ö. 180-170.
- (54) N.Koçhan, *X.Türk Tarih Kongresi* (1990) 227 Res.22; Koçhan, *Bezekler* 48 vd., Lev.8b

neğinde, daha önce görülen ve Zeus Sunağı'nda da olduğu gibi, canlı yapı, yerini durağan, bezeksel bir yapıya bırakmıştır.

Üçlü dizimin uygulanışı, yalın kıvrık dallar, düğme oluşturan sarmallar, yarı-açık lotus çiçeğinin dış yapraklarının dışa doğru geniş bir yay çizerek palmetlerin etrafında bir çerçeve oluşturmak istemeleriyle Milet Dionysos Tapınağı baştaban üstü bezemesiyle⁵⁵ Klaros bezeği ilk bakışta benzermiş gibi görünmekte. Buna karşın, Klaros örneğinde bezekler keskin çizgilerden oluşmaya, örgeler arasındaki canlı bütünlük kaybolmaya başlamıştır. Bu stil özellikleriyle Milet Dionysos Tapınağı'ndan hemen sonraya tarihlenen Milet Hellenistik gymnasium bezeklerini⁵⁶ aştığı kabul edilmelidir.

İ.Ö.2.yüzyıl ortalarından hemen sonraya tarihlenen Teos Dionysos⁵⁷ ile Magnesia Artemis⁵⁸ tapınaklarının lotus-palmetlerinin yüksek kabartma görünümü oldukları, keskin yapıları ve zeminle zıtlık oluşturdıkları görülür. Bezemelerde canlılık yokolmuş, yerini bezeksel görünüm almış. Bunların sonucunda da ışık-gölge zıtlığı oluşmuştur. Klaros bezeklerinde ise aynı stil özelliklerinin varolduğunu savunmak, özellikle Alabanda Apollon Tapınağı'nın sunağı⁵⁹ ve Priene Agorası Kuzey Stosa'sı'na⁶⁰ ait bezemeleri göz önüne alınca biraz güç olacaktır. Alabanda Apollon Tapınağı Sunağı'nda görülen bezemelerde dik, kısa ve kurumuş yapraklar, cansız ve özenden yoksun bir görünümde dirler. Üçlü dizimin uygulandığı Priene Agorası Kuzey Stoa bezemeleri, bezeksel görünümün egemen olması, şablondan çıkmışcasına katı ve düzgün örgeleriyle, Klaros ante başlığı bezemelerine stil açısından benzer örneklerden biridir.

(55) W.Müller-Wiener, *IstMitt* 27/28, 1977/78, I.99; II.Taf.26.1; Koçhan, *Bezeler* 52 lev. 9c.

(56) A.von Gerkan-F.Krischen, *Milet* I, 9 Abb. 13, 19 ve 20; Koçhan, *Bezeler* 53 Lev. 10a.

(57) Yaylalı, *Magnesia* 139; N.Koçhan, *X.Türk Tarih Kongresi* (1990) 228 Res.25; Koçhan, *Bezeler* 57, 63 Lev. 12a.

(58) C.Humann-J.Kohte-C.Watzinger, *Magnesia am Maeandrum. Berichte Über die Ergebnisse der Ausgrabungen der Jahre 1891-1893* (1904) 164 Abb. 64; A.von Gerkan, *Der Altar des Artemis Tempel Magnesia am Maeander* (1929) 34 I.Ö. 2. yüzyılın ikinci yarısı; Erder, *Hellenistik* 64 I.Ö. 2. yüzyılın ikinci yarısı; A.M.Mansel, *Ege ve Yunan Tarihi* (1971) 532 I.Ö. 2. yüzyılın ortaları; Yaylalı, *Magnesia* 131 I.Ö.140-120 Taf.36.1; E.Akurgal, *Ancient Civilizations and Ruins of Turkey* 5 (1978) 180 I.Ö. 150-125; J.Ganzert, *JdI* 98, 1983, 170 I.Ö. 2. yüzyılın ortaları; N.Koçhan, *X.Türk Tarih Kongresi* (1990) 227 Res.26; Koçhan, *Bezeler* 59 I.Ö. 140-120 Lev. 12b, c.

(59) Ethem Bey, *Fouilles D'Alabanda. Acadèmia des Inscriptions et Belles-Lettres* (1905) 452 Fig. 8; Koçhan, *Bezeler* 59, 106 Lev. 13c, I.Ö. 2. yüzyılın üçüncü çeyreği.

(60) M.Schede *IstForsch* 2, 1933, 26 vd., I.Ö. 130'dan biraz geç; Y.Boysal, *Anatolia* II 1957, 130 I.Ö. 2. yüzyılın sonu; Erder, *Hellenistik* 28 I.Ö. 2. yüzyılın sonu - I. yüzyılın başı, lev. 16b; Yaylalı, *Magnesia* 131 I.Ö. 100 civarı; N. Koçhan, *X.Türk Tarih Kongresi* (1990) 228 Res.28; Koçhan, *Bezeler* 64, 107 Lev. 15a,b I.Ö. 2. yüzyılın sonu.

Ancak Lagina Hekate Tapınağı'nın⁶¹ ince, uzun ve zarif görünümlü lotus-palmetlerine de bir gidişin olduğu inkar edilemez. Ayrıca, lotus çiçeklerinin hem Klaros'da hem de Lagina örneklerinde palmetleri sınırlandırmak istemiş gibi bir görünüm yaratmaları, bezeksel olmaları ve yüzeysel işlenmeleri, özellikle de palmet yapraklarının işlenişi iki beziğin ortak yönleridir denebilir.

Bu stil gelişimi de Klaros ante başlığındaki bezemenin tarihinin daha önceki dönemlerde değil, aksine İ.Ö.2.yüzyılın son otuz yılı içinde aranması gerektiğini göstermektedir.

İncelemeye çalıştığımız Klaros ante başlığı bezemesinin lotus-palmet stil gelişimi içindeki yerini, Lesbos yapraklarının stili açısından da ele alarak daha inandırıcı sonuca varmak yerinde olur sanırım (Resim: 5).

Klaros ante başlığının alt kısmında yer alan Lesbos kymationu, yaprakların kısa, yayvan, uçlarının küt olması, üst kısımda açılıp, yayvanlaşan damar çizgileri ve yumru oluşturan dil yapraklarıyla İ.Ö.3.yüzyılın erken örneklerinden Samothrake Arsinoeion'un bezeklerinden⁶² ayrılır. Çünkü, Arsinoeion'un Lesbos kymationunda yapraklar 'V' biçimli ana damarı, kenarlardan keskin biçimde kesilerek ince uzun yaprak ucunda tamamen ayrılmıştır. Alt ucu yayvan olan dil yaprağın, ana yapraklar arasında kalan bölümü de henüz yumru oluşturmamıştır. Alta doğru incelen ana damarın yaprak ucuna dokunduğu yerde damar çizgisi sona eriyor. Didyma Naiskosu'na ait ante başlığında⁶³ ise damar çizgisi yaprak ucunda da devam ediyor. Ayrıca dil yaprağın, üst kısımda yumru oluşturmasıyla Samothrake Arsinoeion'dan ayrılır.

Belevi Mausoleumu'na⁶⁴ ait lesbos yaprakları dil yaprağın ucunda yumru oluşturmalarıyla Didyma naiskosu bezemelerine benzer. Ancak, Mausoleum'un lesbos yapraklarında bezeksellik ve buna bağlı metalik yapı ön plana çıkmıştır.

(61) A.Schober, *IstForsch* 2, 1933, 26 vd., İ.Ö. 130'dan biraz geç; Y.Boysal, *Anatolia* II. 1957, 130 İ.Ö. 2. yüzyılın sonu; Erder, *Hellenistik* 28 İ.Ö. 2. yüzyılın sonu - 1. yüzyılın başı, Lev. 16b; Yaylalı, *Magnesia* 131. İ.Ö. 100 civarı; N.Koçhan, *X.Türk Tarih Kongresi* (1990) 228 Res. 28; Koçhan, *Bezekler* 64, 107 Lev. 15a, b. İ.Ö. 2. yüzyılın sonu

(62) P.W.Lehmann, *Samothrace* 3.1 (1971) 223 İ.Ö. erken 3. yüzyıl, Fig. 173; W.Voigtländer, *IstMitt*, Beih. 14, 1975, 62 İ.Ö.280/70 Taf. 5.3; Koçhan, *Bezekler* 32 vd., İ.Ö. 3. yüzyılın ilk çeyreği, Lev. 4a; M.Pfomer, Samothrake Arsinoeionu'n bezemelerini haklı olarak bizim lotus-palmet stil gelişimine göre bulduğumuz tarihe, İ.Ö. 287-281 arasına vermektedir (*IstMitt* 37, 1987, 149. Taf. 43.2).

(63) M.Pfomer, *IstMitt* 37, 1987, 151 Taf.44.1.

(64) M.Pfomer, *IstMitt* 37, 1987, 153 Taf. 45.4.

Buraya kadar karşılaştırdığımız örnekler de bize, incelediğimiz Klaros ante başlığında yer alan lesbos kymationunun İ.Ö.3. yüzyıldan olmadığını, benzer örneklerini lotus-palmette olduğu gibi İ.Ö.2.yüzyılda aramız gerektiğini göstermektedir. Bu nedenle araştırmacıların genel olarak İ.Ö.2.yüzyıl başlarına tarihledikleri Magnesia Zeus Sosipolis Tapınağı⁶⁵ bezemeleri⁶⁶ ile karşılaştırmamız gerekir kanısındayım. Zeus Sosipolis lesbos kymationu uzun yaprak uçları, üst kısımda yayvanlaşan damar çizgisi ve hareketsiz yapısıyla Klaros bezemelerinden ayrılır ve Klaros ante başlığındaki lesbos yapraklarının İ.Ö.2.yüzyılın ikinci yarısından sonra tarihlenmesi gerektiğini kanıtlar niteliktedir.

İncelediğimiz Klaros lesbos yapraklarının bir karşılaştırma örneğini de Bergama Zeus Sunağı'nda⁶⁷ buluyoruz. Zeus Sunağı'na ait lesbos kymationu⁶⁸, yanlara doğru iyice yayvanlaşan ve fazla uzun olmayan yaprak ucu içine uzanan ana damar, üstten alta doğru yumuşak şekilde sivrilen ve üst kısımda yumru oluşturan dil yapraklar, Klaros bezemeleriyle karşılaştırılabilir. Hareketsiz, bezeksel yapılarıyla bu iki bezeme birbirinin benzeri gibi görünürse de Klaros bezemeleri stil olarak bunları aşmıştır. Benzerlik daha çok biçim yönündendir.

Klaros ante başlığındaki (Resim: 5) kısa, yayvan dil yaprakların, Magnesia Tiyatrosu'na ait ante başlığı⁶⁹ ile Bergama Gymnasium Tapınağı'na⁷⁰ ait lesbos yapraklarını da aştığını söyleyebiliriz. Bu gelişim süreci de bizim lotus-palmet ve figürlerin stili ile saptadığımız tarihi doğrulamaktadır.

Kısaca özetlemek gerekirse, giriş kısmında da belirttiğimiz gibi Klaros Apollon Tapınağı'nın yapım tarihi hakkında değişik görüşler vardır. Ayrıca bu tapınağın uzun süre tamamlanamadığı araştırmacılar tarafından

(65) Bkz.Dn.51.

(66) İstanbul Arkeoloji Müzesi Env.No: K.190 E. 645; Yaylalı, *Magnesia* 134 Taf. 36.2; W.Koenigs, *IstMitt* 33, 1983, 173 Taf.40.1; Koçhan, *Bezekler* 42 Lev. 22a.

(67) J.Schrammen, *AvP* II.1, 79 II.Eumenes dönemi (İ.Ö.197-160/59); A.W.Lawrence, *Greek Architecture* (1957) 214 İ.Ö.180-170; H.Drerup, *MarbWpr* 1964, 17 İ.Ö.180-164; Erder, *Hellenistik* 51, İ.Ö.180-160; A.M.Mansel, *Ege ve Yunan Tarihi* (1971) 534 II. Eumenes dönemi (İ.Ö.190-160/59); Yaylalı, *Magnesia* 123 vd.; N.Koçhan, *X.Türk Tarih Kongresi* (1990) 227 vd.; Koçhan, *Bezekler* 49 İ.Ö. 180-170.

(68) J.Schrammen, *AvP* III.1, Taf. 16; J.Ganzert, *Jdl* 98, 1983, 166 vd. Abb.103; Koçhan, *Bezekler*, Lev. 24a.

(69) Mendel I Nr. 197; A.Schober, *IstForsch* 2, 1933, 26 Fig. 16; Erder, *Hellenistik* 113 Lev. 22c; Yaylalı, *Magnesia* 135 Taf. 36. 3; Koçhan, *Bezekler* 50 Lev. 9a.

(70) P.Schazmann, *Avp* VI Beilage 3 Taf.25; Yaylalı, *Magnesia* 127; O.Bingöl, *IstMitt*, Beih. 20, 1980, 79; J.Ganzert, *Jdl* 98, 1983, 164 Abb. 95; Koçhan, *Bezekler* 81 Lev. 25d.

da kabul edilmektedir.⁷¹ Apollon kutsal alanında bulunan bir heykel⁷², tapınaktaki çalışmanın uzun süre devam ettiğini göstermektedir.

Sonuç olarak, incelediğimiz ante başlığının hem bezemeleri hem de kabartma stili açısından İ.Ö.2.yüzyılın son çeyreğinden önceye tarihlenemeyeceği söylenebilir⁷³. Ayrıca, İ.Ö.2.yüzyılın ortalarından sonra etkili olan 'Klasistik' geleneğin⁷⁴ Klaros ante başlığındaki figürlerde de görülmesi, önerdiğimiz tarihi doğrular niteliktedir.

KISALTMALAR

"Archaeologische Bibliographie"den bilinen uluslararası nitelikteki "kısaltmalar" dışında, aşağıdakiler kullanılmıştır

- ERDER, Hellenistik : C.Erder, *Hellenistik Devir Anadolu Mimarisinde Kyma Rekta - Kyma Reversa* (1967)
- FUCHS, Skulptur : W.Fuchs, *Die Skulptur der Griechen* (1969)
- KOÇHAN, Bezekler : N.Koçhan, *Anadolu Mimari Bezekleri I. Hellenistik Çağ Lotus-Palmet ve Yumurta Dizisi* (A.Ü. Sosyal Bilimler Enstitüsü 1987. Yayınlanmamış Doktora Tezi)
- PFUHL - Möbius I : E.Pfuhl - H.Möbius, *Die Ostgriechischen Grabreliefs I* (1979)
- YAYLALI, Magnesia : A.Yaylalı, *Der Fries des Artemisions von Magnesia am Mäander. Ist Mitt. Beih. 15, 1976*

-
- (71) Th.Macridy Bey-Ch.Picard, *BCH* 39, 1915, 41 vd.; H.W.Parke, *The Oracles of Apollo in Asia Minor. Clara II* (1985) 129 vd.
- (72) R.Özgan, *IstMitt* 32, 1982, 204 vd.da, Taf. 48.4'deki heykeli İ.Ö. 3. yüzyıl sonlarına, Magnesia Artemis Tapınağı Sunağı ile Bergama Zeus Sunağı arasına tarihlemektedir. Özgan, Magnesia Artemis Tapınağı Sunağı'nı s.207 vd.da İ.Ö. 3. yüzyıl sonlarına tarihlediğinden, Klaros'dan bu yontuyu da erkene tarihliyor. Ancak Magnesia Artemis Tapınağı Sunağı İ.Ö. 2. yüzyılın ikinci çeyreğinde olmalı (Yaylalı, *Magnesia* 134 vd.; Koçhan, *Bezekler* 51, 82 vd.). Buna göre Klaros heykeli, stil özellikleri de dikkate alınarak İ.Ö. 2. yüzyıla tarihlenmeli. Bu da Klaros kutsal alanında İ.Ö. 2. yüzyılda da çalışmaların devam ettiğini gösterir.
- (73) İ.Ö. 2. yüzyılın son çeyreğine tarihlenen Klaros Apollon Tapınağı Sunağı ile çevresinde yapılan kazılarda İ.Ö. 125-100 yılları arasına tarihlenen sikke ve seramik parçalarının bulunması, ante başlığı için belirlediğimiz tarihi doğrulamaktadır. Bkz. J.de la Genieve, *XIII. Kazı Sonuçları Toplantısı* II. 27-31 Mayıs 1991. 71 vd.
- (74) E.Atalay, *Hellenistik Çağ'da Ephesos Mezar Stelleri Atölyeleri* (1988) 30 vd.



Resim: 1



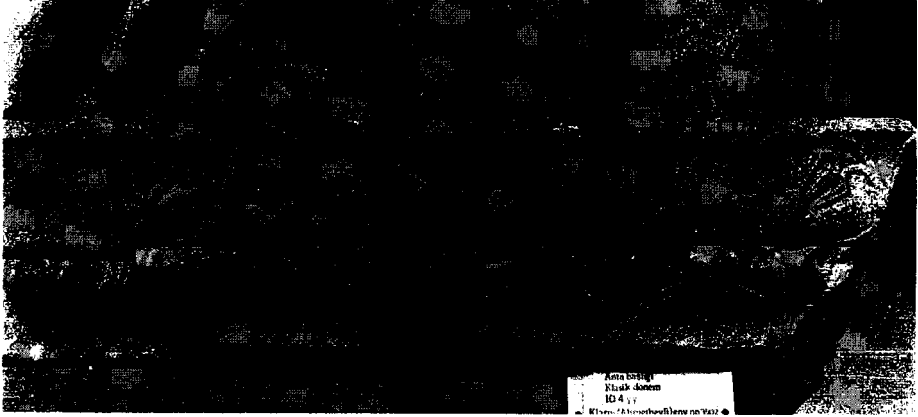
Resim: 2



Resim: 3



Resim: 4



Resim: 5



Resim: 6