

DAĞLIK KİLİKYA'DA BİR KENT: IOTAPE

*İsmail KARAMUT **
Seher TÜRKMEN

Antalya - Mersin karayolu üzerinde Alanya'ya 33 kilometre, Gazipaşa'ya 11 kilometre uzaklıktadır. Yol kenti ikiye bölerek geçmektedir. Alanya'ya bağlı Uğrak köyü sınırları içerisinde bugün halk arasında Aydap olarak bilinen mevkiidedir. Haritalar üzerinde Kömürlük mevki olarak adlandırılan bu bölge denizden itibaren dik eğimli, engebeli bir arazidir. Ancak Kömürlük burnunun koruduğu doğal liman görünümündeki küçük bir koy, antik kentin yerleşimi için bir neden oluşturmuş olmalıdır. Dalgakıranı olmayan, yalnızca birkaç teknenin demir atacağı küçük limanı, antik çağda da kullanılmıştır. Antik çağda korsanlık faaliyetlerinin yoğun olduğu bölgede engebeli arazide, küçük korunmuş koylar, korsanlar için ideal ancak, geniş çaplı ticaret için uygun yerler değildir (Resim:1).

Önemli yapıları, koyun çevresinde yoğunlaşmıştır. Denize doğru uzanan yüksekçe burun, kentin akropolü durumundadır. Geç dönem surları bu bölüme kale görünümü vermekte ise de içinde bulunan yapılar oldukça tahrip olmuş ve herhangi bir plan verebilecek durumda değildir. (Resim:2). Akropolün karaya bağlandığı vadide, doğu-batı yönünde liman caddesi vardır. Koyun doğusundaki bölümde ise tapınak, hamam ve şapel gibi önemli yapılar yer almaktadır. Kentin nekropolü çok geniş bir alana yayılmakta olup, kuzey doğusundadır (Plan: 1).

İotape, antik çağlardaki coğrafi bölünmede Dağlık Kilikya (Kilikia Tracheia) bölgesinde gösterilmiştir ki, topografyası da buna uygundur.

* İsmail KARAMUT, Alanya Müzesi Müdürü, ANTALYA
Seher TÜRKMEN, Arkeolog, Alanya Müzesi, ANTALYA

Kent günümüze değin birçok seyyah ve arařtırmacılar tarafından ziyaret edilmiş ve incelenmiştir. Kentin ilk kez kaptan Beaufort tarafından arařtırıldığı bilinmektedir.

1891 yılında Heberdey ve Wilhelm. Kilikya bölgesi kentlerini ziyaretleri sırasında İotape'yi de arařtırmışlar, çalışmalarını "Reisen in Kilikien" adlı bir kitapta toplamışlardır. Bu çalışmada kentteki tapınağın planı da verilmiştir.

R.Paribeni ve P.Romanelli, kenti ziyaret eden ve yazıtları üzerine çalışan arařtırmacılarıdır. Bu iki arařtırmacı da çalışmalarını 1914 yılında yayınlamışlardır.

Kentte bulunan yazıtlar hakkında en önemli çalışma G.Bean ve T.Mittford tarafından 1962-1968 yıllarında yapılmış, bu iki epigrafist de çalışmalarını "Journeys in Rough Cilicia" adlı kitaplarda toplamışlardır.

E.Rosenbaum-S.Onurkan-G.Huber'den oluşan üçlü arařtırma grubu kentteki yapıların fonksiyonu hakkında çalışmışlar, yapıların planlarını çıkarmışlar ve "A Survey of Coastal Cities in Western Cilicia" isimli kitapta yayınlamışlardır.

Dağlık Kilikya bölgesinin nekropol mimarisi ve yapı özelliklerini en iyi yansıtan İotape, son yıllarda bölgemizin diğer antik kentleri gibi yeni tarımsal alanlar açılması ve kaçak kazılar nedeniyle oldukça tahrip edilmiş durumdadır. Antik yapıların büyük bir bölümü muz tarımı nedeniyle yıkılmış, malzemeleri teras yapımında kullanılmıştır.

Kentin daha rahat gezilebilmesi ve yapıları tahrip eden bitkilerden korumak amacıyla 1992 yılında Alanya Müzesi tarafından bir çalışma gerçekleştirilmiştir.

Kentin tarihi ile ilgili ilk bilgi, Kommagene Kralı IV. Antiochus zamanında (İ.S.38-72) kurulmuş olduğudur ¹. İsmi de Antiochus'un kızından aldığı ve kentin, Dağlık Kilikya halkını yerleşik düzene geçirmek, uygarlaştırmak amacıyla kurulduğu bilinmektedir. Antik yazar Strabon bu kentten hiç bahsetmemektedir. Zira bugüne değin yapılan incelemelerde, kentin tarihini Roma öncesine götürecek herhangi bir buluntuya rastlanılmamıştır. Dağlık Kilikya'nın çoğu kentlerinde olduğu gibi İotape'nin de Roma öncesi dönemleri karanlıktır. Ancak İotape'ye yaklaşık 20 kilometre uzaklıktaki antik Laertes kentinde bulunan

(1) A.H.M.Jones; *The Cities of the Eastern Roman Prounces*, Oxford (1971), sf. 24

İ.Ö.625-600 yıllarına tarihlenen Fenike dilindeki yazıt bu bölgenin de Roma öncesi varlığını kanıtlamaktadır². Yapılacak olan yeni araştırma ve arkeolojik kazıların bölge tarihinin karanlık dönemlerini aydınlatacağı kanısındayız.

Kente ait sikkelerin imparator Trajanus zamanından (İ.S.98-117) başlayarak Valerian'a (İ.S.253-260) kadar olan süre içerisinde basıldığı bilinmektedir. Bu sikkelerin arka yüzlerinde Tyche, Apollon gibi tasvirler yer almaktadır. Ön yüzlerinde imparator büstü ve yazısı bulunmaktadır.

Mittford ve Bean'ın araştırmaları sırasında bulunduğu yazıtlardan anlaşıldığına göre, kent Roma Dönemi'nde Roma İmparatorluğu'nun ilgisini çekmiş hatta İmparatoriçe yaşlı Faustina adına bir kült merkezi yapılmıştır. Traian'ın son yıllarında ve Hadrian döneminde bölgede saygınlığı olan bir kent durumundadır. Yazıtlarda adı geçen Marcus Pompeius Macrinus Neos bu dönemde Roma'nın Kilikya'ya gönderdiği önemli bir elçidir. İ.S.5. yüzyılda Hierocles'te İotape, İsauria kentleri arasında sayılmaktadır. 7. yüzyılda bölgenin Araplar tarafından istilası nedeniyle İotape ismi kayıtlarda geçmez. Ancak 969 yılında Antiocheia Patrikliği yeniden düzenlendiğinde bu patrikliğe bağlı bir piskoposluk durumunda tekrar ortaya çıkar³.

Kral Leon'un emlak listesinde 1199 yılında bir beyin Kalanoros (Alanya'nın Bizans Dönemi'ndeki adı), İotape, Hagia Sophia (Alanya'ya 22 km uzaklıktaki Colybrassus antik kenti) ve Nauloi (Alanya'ya 12 km uzaklıktaki bugünkü Mahmutlar kasabası)'de hükümler olduğu belirtilmektedir.

Kentin en önemli yapılarından olan tapınağa ait kalıntılar, kenti ikiye bölen Antalya-Mersin karayolunun hemen kenarında görülebilmektedir (Resim:3). Güney-kuzey yönlü tapınağın girişi güneydedir. Önemli bir bölümü yol yapımı nedeniyle tahrip olmuştur. Prostýlos tipinde olan tapınağın giriş bölümü de tahrip olduğundan sütun sıralarının nasıl olduğu bilinmiyor. Ancak çevreye yayılmış durumdaki sütun parçalarından, onların yivli oldukları anlaşılıyor. Tapınak üç basamaktan meydana gelmiş bir kaide üzerinde yükseltilerek yapılmıştır. Güney bölümünün krepsilerinin de tahrip edilmiş olmasına karşın stylobat kısmı sağlam olarak günümüze gelebilmiştir (Resim:4-5).

(2) J.Russel, *Epigraphica Anatolica*. Bonn (1987) sf. 1-28

(3) Friedrich Hild - Hansgerd Hellenkemper, *Tabula Imperii Byzantini 5 Kilikien und Isaurien*, Wien. (1990) sf. 275-276

Heberdey ve Wilhelm 1891 yılındaki ziyaretlerinde tapınağın içinde buldukları bir yazıttan bahsetmektedirler ⁴. Yazıtta Roma İmparatoru Trajanus'un adı geçtiğinden, tapınağın onun döneminde yapıldığı ileri sürülmektedir ⁵. Üstelik Trajanus'un İotape'ye 10 km uzaklıktaki Selinus antik kentinde Part savaşlarından dönerken ölmüş olması da İmparatorluğu sırasında Kilikya Bölgesi'ne verdiği önemi göstermektedir.

Kentin denize yakın, hamamın doğusunda ikinci bir tapınağı vardır. Üç basamaklı krepisi halen görülebilmekte ise de planı hakkında yorum yapacak kadar elimizde yeterli döküman ve kalıntı yoktur. Ancak geç dönemde ikinci kez, anıt mezar olarak kullanılmış ve sonradan tahrip edilmiştir.

Akropolün karaya bağlandığı vadide uzanan liman caddesinin her iki yanında üç basamaktan oluşan krepis bulunmaktadır (Resim: 6). Krepisin üzerinde sıra halinde cadde boyunca yazıtlı kaideler sıralanmaktadır (Resim: 7). İzlerden kaidenin üzerinde heykeller olduğu anlaşılmaktadır. Heykellere ait yazıtlı kaidelerin epigrafik araştırmaları İotape kentinin başarılı atlet ve hayırsever vatandaşlar hakkında bilgiler içermektedir ⁶.

Kentin şapeli oldukça iyi korunmuş durumdadır (Resim: 8). Doğubatu yönünde uzanmakta, küçük bir apsisi ve iki girişi vardır. Güney duvarında iki niş olup bunların içi freskoludur. Nişlerden birisinin içindeki freskoda Hagios Georgios Stratelates betimlenmiştir (Resim: 9). Tahripten dolayı bugün için figürün yalnızca baş kısmına ait bölümleri kalabilmiştir. Betimlenen kişinin tanımı niş içindeki bir yazıttan anlaşılmaktadır. Bu yazıtın stili aynı zamanda şapelin 11.-12. yüzyılda yapıldığını göstermektedir. Kilikya Bölgesi diğer antik kentlerinde de bu tip şapellere rastlanmakta olup, Antioch Ad Cragum'da denize uzanan burun üzerindeki nekropolde bulunan şapel de büyük benzerlik göstermektedir ⁷.

Kent halkı şapel yapılmadan önceki tarihlerde ibadetini, bugün halk arasında Halil Limanı olarak bilinen yerde, İotape'den 2 km uzaklıkta ve Alanya-Gazipaşa karayolunun hemen yanında bulunan bir bazilikada yapıyor olmalıdır. Üç nefli olan bu bazilika uzmanlarca, 5. yüzyıla veya erken 6. yüzyıla tarihlenmekte, kent merkezinde olmamasına karşın İo-

(4) R.Heberdey - A.Wilhelm, *Reisen in Kilikien*. Wien (1896), sf 148

(5) Prof. Dr.Mükerrem (Usman) Anadolu; *Küçük Asya'da bulunan Roma İmparatorluk Çağı Tapınakları*, İstanbul (), sf.96.

(6) G.Bean - T.B.Mittford; *Journeys in Rough Cilicia in 1962 - 1963*, Wien, (1965), sf. 25-29

(7) E.Rosenbaum - S.Onurkan - G.Huber; *A.Survey of Coastal Cities in Western Cilicia*. Ankara. (1967) sf. 67.

tape arazisi içerisinde değerlendirilmektedir ⁸.

Kentin ayakta kalabilmiş en büyük yapı kompleksi hamamıdır. (Resim: 10-11). Akdeniz kıyı kentleri Roma Dönemi'nde çok zengin hamam örneklerine sahiptir. Her antik kentte en az bir, bazılarında daha çok hamam kalıntılarına rastlanır. Roma Dönemi'nde hamamlar yıkanmak için yapılmakla birlikte, sosyal ilişkilerin geliştirildiği, zaman zaman politik kararların alındığı, halka açık, sosyal yapılar olduğundan kentlerin en önemli yapılarıdır. Bulunduğu yere göre bazı farklılıklar gösterir, yapıldığı bölgenin kültürünü ve mimarisini yansıtır.

İotape Hamamı, bölgedeki diğer hamamlarla benzer özellikler gösterir ve birbirine paralel apsisli üç oda içerir. Apsisli odalar çoğunlukla hamamın calidarium ve frigidarium olarak adlandırılan odalarıdır. Yapının malzemesi moloz, yerel kireçtaşıdır. Kanalizasyon sistemi halen görülebilmektedir. Kirli su vadiden denize doğru uzanan bir ana kanal ve buna bağlanan yan kanallar ile tahliye edilmektedir. Su gereksinimi sarnıçlardan sağlanmaktadır. Bölgede sıcak iklim süregeldiğinden su her zaman mevcut olmayabiliyor. Bu nedenle kış aylarının yağmur sularını depolayan sarnıçlar İotape'de de hayli fazladır. Gördüğümüz pişmiş toprak künkler olasılıkla sarnıçlardan hamam ve diğer yapılara su taşımak için yapılmış olmalıdır.

Bugün önemli bir bölümü tahrip edilmiş olan İotape nekropolündeki mezarlar, bölgenin mezar mimarisini ve ölü gömme adetlerini en iyi şekilde yansıtan özgün örneklerdir (Resim: 12-13). Yapı malzemesi kısmen işlenmiş ya da işlenmemiş moloz yerel kireçtaşıdır. Bazıları beşik tonozlu, çok küçük kapılı, içinde ölü koymaya yarayan iki, bazen üç arkosollu oda şeklindedir (Resim: 14). Bazılarına yan duvarlarında niş olan ön odalar eklenmiştir (Resim: 15). Nişler yarım daire planlı kavisli, apsis şeklindedir. Olasılıkla bu nişlere büst şeklinde yontular konmakta idi. Mezarların giriş odaları çabuk bozulan malzemedен, belki de ahşaptan yapılmış olmalıdır. Yaptığımız incelemede taş kapı izlerine rastlanmıyor. Kapı pervazlarında söve delikleri de yoktur (Resim: 16). Mezar odalarında genellikle basit kemerli üç adet arkosol bulunur. Bunlar bir arka, birer tane de yan duvarlarda olmak üzere yapılmışlar, arkasollerin iki katlı oldukları da görülmektedir. Kalan izlerden arkasollerin freskolu oldukları anlaşılmaktadır.

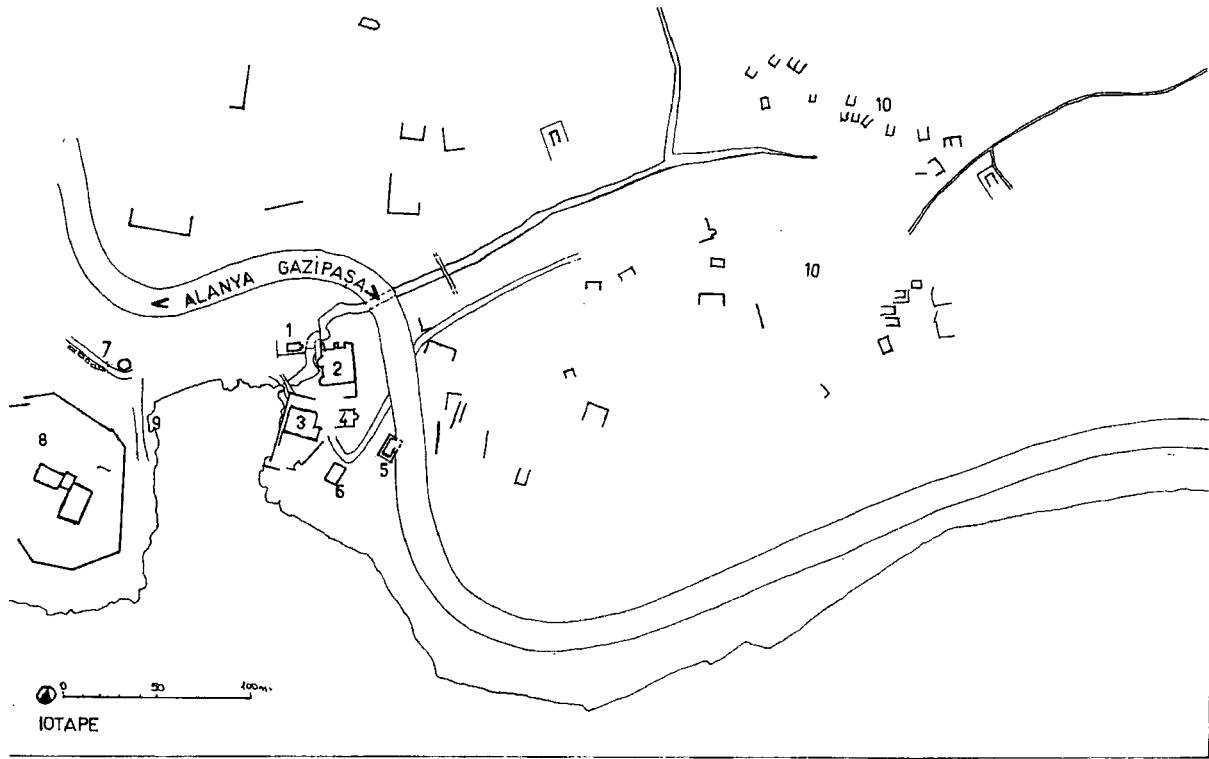
1964 yılında İotape'de araştırma yapan Rosenbaum-Huber ve Onurkan araştırma ekibi, nekropolde tapınak tipi mezarlar da gördüklerini be-

(8) Hild - Hellenkemper; *a.g.e.* sf. 268

lirtmekte iseler de ne yazık ki tahrip edildiklerinden bugün için göremiyoruz⁹. İotape mezarları Anamurium mezarları ile kıyaslandıklarında, İ.S.200-300 tarihleri arasında yapılmış ancak, Erken Hıristiyanlık ve Orta Çağ`da da kullanılmış olmalıdır.

Günümüze gelen kalıntıları ile Dağlık Kilikya Bölgesi tarihini, mimarisini ve sosyal yaşamını özgün bir şekilde yansıtan İotape antik kenti, çok hareketli bir karayolu üzerinde olduğundan turizm potansiyeli oldukça yüksek olup, araştırmacıların ilgisini beklemektedir. Bu çalışmamız bilim adamlarının ilgisini bu kente çekmeyi amaçlamaktadır.

(9) Rosenbaum - Onurkan; *a.g.e.*, sf.61



- 1-Hagios Georgios Stratelotes 2-Hamam ■ 3-Hamam 4-Bazilika 5-Tapınak 6-Tapınak 7-Liman Caddesi 8-Akropol 9-Mağara
 Sapeli
 10-Nekropol

Plan



Resim 1: Küçük Liman ve antik yerleşim



Resim 2: Akropol



Resim 3: Tapınak



Resim 4: Tapınak



Resim 5: Tapınak



Resim 6: Liman Caddesi



Resim 7: Yazılı kaide



Resim 8: Şapel



Resim 9: H.G. Stratelates'i betimleyen fresk



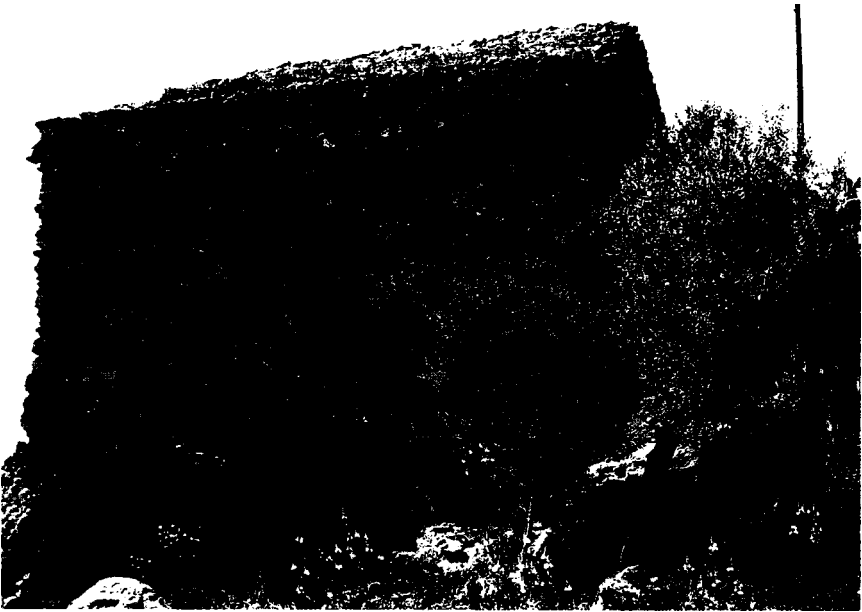
Resim 10: Hamam



Resim 11: Hamam



Resim 12: Anıt mezar



Resim 13: Anıt mezar



Resim 14: Arkosoller



Resim 15: Anıt mezar ön odası



Resim 16: Anıt mezar giriři