

ARTVİN YAYLACILIK KÜLTÜRÜNDE KADININ YERİ VE YEREL EKOLOJİK BİLGİ

Leman ALBAYRAK* - Cevdet YILMAZ**

Öz

Doğu Karadeniz Bölümü'nde iklim ve yeryüzü şekillerinin kısa mesafede değişmesi ve yerel halkın bu koşullara uyarlanması sonucu çeşitli kültürel öğeler gelişmiştir. Yükselti farkı ve geçim şekline bağlı olarak köyler ile yaylalar arasında süregelen mevsimlik hareketlilik olan yaylacılık bunlardan biridir. Bu durumda, kırsal geçim şekillerinden olan yaylacılıkta aileler iş birliği yapmaktadır. Geleneksel yaylacılıkta, genellikle yaz döneminde yaylada kalıp hayvancılık yapmayı kadınlar üstlenmiştir. Yaylacılık faaliyetlerinde kadınlar, bulunduğu coğrafi ortama uyarlanma, fiziki çevreden istifade etme ve yerel bilgiyi kullanma yoluna gitmektedir. Yerel bilgi, kırsal geçim şekillerinin ve fiziki çevrenin sürdürülebilir kullanımına dair önemli veriler sunmaktadır. Ancak yaylaların yapı ve işlevindeki değişim ile kırsaldan göçün etkisiyle geleneksel yaylacılığın izleri hızla azalmakta, yerel bilgi aşınmaktadır. Bu çalışmanın amacı, Artvin yöresindeki yaylacılıkta kadınların yeri, taşıdıkları ve uyguladıkları geleneksel öğeler ve fiziki çevreye uyarlanma ile elde edilen geleneksel yerel bilgilerini incelemektir. Çalışmanın verileri, 2019-2021 yıllarında Artvin ilindeki 4 yayla ve 2 köy yerleşmesinde gerçekleştirilen arazi çalışmalarını ile katılımlı gözlemlere dayalıdır. Çalışma bulgularına göre yaylacı kadınlar, binlerce yıllık süreçte gelişen çeşitli kültürel öğelerin taşıyıcılarıdır. Yaylacıların doğa ile uyumlu yaşama ve fiziki çevrenin sürdürülebilir kullanımı, kırsal alanlar için önemli veriler sunmaktadır.

Anahtar kelimeler: Yaylacılık, Doğu Karadeniz, Artvin, Yaylacı Kadınlar, Yerel Bilgi.

Geliş Tarihi: 29 Aralık 2021 - Kabul Tarihi: 09 Nisan 2022.

Atıf Bilgisi: Leman Albayrak - Cevdet Yılmaz, "Artvin Yaylacılık Kültüründe Kadının Yeri ve Yerel Ekolojik Bilgi", *Türk Dünyası Araştırmaları*, Cilt: 130, Sayı: 257, İstanbul 2022, s. 383-406. doi: 10.55773/tda.1050296.

* Dr., 19 Mayıs Üniversitesi / Lisansüstü Eğitim Enstitüsü, Samsun, Türkiye, eraalbayrakleman@gmail.com ORCID ID: 0000-0001-6944-3852

** Prof. Dr., Ondokuz Mayıs Üniversitesi Eğitim Fakültesi, Türkçe ve Sosyal Bilimler Eğitimi Bölümü, Samsun, Türkiye, cyilmaz@omu.edu.tr ORCID ID: 0000-0003-0430-619X

The Place Of Women In Transhumance Culture Of The Artvin And Local Ecological Knowledge

Abstract

In the Eastern Black Sea Region, diverse cultural elements have improved because of the changes in climate and landforms in a short distance and the adaptation of the local people to these conditions. Depending on the altitude variation and the way of living, seasonal mobility continues between the villages and the plateaus. In this case, families cooperate in agricultural economic activities. In traditional of life in highland women have undertaken to stay in the highland and raise livestock during the summer period. Transhumance women prefer to adapt to the geographic environment in which they are transhumant, to benefit from the physical environment and local knowledge. Local knowledge may provide important data on a livelihood and sustainable use of the physical environment. However, with the effect of a functional change in the plateaus and migration from the countryside, the traces of traditional transhumance are rapidly decreasing and local knowledge is being eroded. The aim of this study is to examine the place of women in transhumance in the Artvin region, the traditional elements they carry and apply, and traditional local knowledge arising from the adaptation to the physical environment. The data of the study is based on field studies and participatory observations carried out in 4 plateaus and 2 village settlements in Artvin in the years 2019-2021. According to the findings of the study, transhumance women are the carriers of various cultural elements that have developed over thousands of years. Living in harmony with nature and sustainable use of the physical environment of the transhumance can offer vital data for rural areas.

Key Words: Transhumance, Eastern Black Sea, Artvin, Transhumance Women, Traditional Knowledge

1. Giriş

Doğu Karadeniz Bölümü'nde geleneksel yaylacılık çeşitli kültürel öğeler barındırmaktadır. Mevsim döngüleri ve kırsal geçim şekillerine göre geliştirilen bu hareketlilik kadın ve erkeklerin iş bölümünü gerekli kılmıştır. Yaylacı kadınlar yayla ortamında yayla evini idame ettirme, süt işleme-muhafaza etme, hayvan bakma gibi işler üstlenmektedir. Geleneksel yaylacılık yapan kadınların geçimini sağladığı coğrafi ortama dair yerel bilgi çeşitlilik göstermektedir. Yaylacı kadınların dağlık topografyaya uyum becerileri, hayvan yetiştirme ve sütü işlemede kazandıkları yetkinlik, geleneksel giyim tarzı ve yaylalarda fiziki çevreyi tanıyıp kullanmaları doğa-insan etkileşimine dair önemli bilgiler sunmaktadır.

Geleneksel yaylacılık, otlakların yeşerdiği döneme göre hareket edilip yaz mevsiminde hayvan otlatmak üzere gidilen yaylalar ile köy arasında sürdürülen mevsimlik göç hareketidir.¹ Doğu Karadeniz'de tarım ve hayvancılığın temel geçim kaynağı olduğu dağlık sahada, her iki faaliyet için ayrı ayrı yeterli arazinin olmaması, iki geçim tipinin birbirini tamamlar şekilde sürdürülmesi zorunluluğunu ortaya çıkarmıştır. Kırsal yaşamı ve insanların geçim kaynaklarını garanti altına alarak devam ettirebilmeleri, aile içi dayanışma ve iş bö-

¹ Ahmet Necdet Sözer, "Kozak Yaylacılığı Üzerine Bazı Gözlemler ve Notlar", *Ege Coğrafya Dergisi*, Cilt: 5, Sayı: 1, 1990, s. 1-9.

lümünü gerektirmiştir. Bir taraftan köylerde ekim, dikim, çapalama, ot biçme gibi birçok işle uğraşacak, diğer yandan ekonomik faaliyetin tamamlayıcısı olarak yapılan hayvancılık için onları yaylaya çıkarıp otlatacak, ürünlerinden faydalanıp ek kazanç getirecek uğraşlar için aileden bir iş gücüne ihtiyaç duyulmuştur.

Doğu Karadeniz’de ve Artvin yöresinde, yayla ortamında işlerin devamı ve sorumluluğunu çoğunlukla kadınlar üstlenmektedir. Gerek yaylacılığa devam eden gerekse yaylacılığı bırakmış olan ailelerle yapılan görüşmelerde, erkeklerin yaylada fazla iş üstlenmediğiyle ilgili ortak bir kanaat olduğu gözlenmiştir. Erkekler tarafından, geçmişte gurbete gidilmesinin veya ilçe merkezinde çalışılmasının yayla işlerinin kadınlara kalmasına sebep olduğu şeklinde bir görüş de bulunmaktadır.² Yaylacılığın verimli sürdürülmesi ve coğrafi çevrenin kullanımında yönlendirici olan önemli unsur, kültürel birikimdir. Yaylacı toplumlar, mevsimlik göç hareketleri ve yerel koşullar altında gelişen çeşitli bilgi ve uygulamalara sahip olabilmektedir. Yaylacılık; mekânsal ve zamansal süreçler, ekosistem türleri, hayvan hastalıklarında yerel çözümler ve yaylacılığı düzenleyen resmi ve gayri resmi kurumlar dâhil olmak üzere doğal kaynakların konumu ve kullanılabilirliği hakkında derin bilgi gerektirir. Bu anlamda geleneksel ekolojik bilgi (GEB); yani canlıların çevreleriyle olan ilişkileri, uyarlanma süreçleriyle gelişen ve nesiller boyu aktarılan birikim, deneyime dayalı bilgi, uygulama ve inançlar bütünüdür.³ Geleneksel bilgi, toplumların kendi yerel bilgilerine göre hareket edebilecekleri ve çevreden bir geçim sağlamak için kullanabilecekleri araçları sağlamaktadır.⁴ Yaylacılıkta, hayvancılığın bağlı olduğu bitki örtüsü, mevsimsel değişimler, otlakların verimi bakımından geçmişe dayalı gözlemler, öngörü sağlama bakımından değerlidir. Bu bakımdan küresel değişime uyum, çevresel ve sosyoekonomik sürdürülebilirlik fırsatlarına yanıt vermeyi ve krizlerle başa çıkmak için dayanıklılık oluşturmak amacıyla sosyal ve ekolojik hafızayı içeren geçmiş stratejiler yeniden gözden geçirilmelidir.⁵ Çünkü bu, sosyal ve ekolojik sistemlerdeki değişimlerin anlaşılması ve bunlara nasıl tepki verilebileceği hem bilimsel hem yerel bilgi sistemleri ile yerel ve yerel olmayan dinamikleri anlamayı içermektedir. Bununla birlikte antropojenik iklim değişikliği yerel geçim kaynaklarını giderek daha fazla tehdit ederken, uyum fırsatlarını artırmak için ekosistem tabanlı adaptasyon yaklaşımlarının tespitinin önem arz ettiği belirtilmektedir.⁶

² Ashlan Haznedaroğlu, Didem Ayça Karagöz, “Yayla Kültüründe Kadın İş - Erkek İş Algısı Üzerine Bir Çalışma: Aşağı Çağrankaya Yaylası Örneği”, *Uluslararası Yaylacılık ve Yayla Kültürü Sempozyumu (26-28 Eylül 2019) Bildirileri*, Giresun: Giresun Üniversitesi Yayınları 2019.

³ Fikret Berkes, Johan Colding, Carl Folke, “Rediscovery of traditional ecological knowledge as adaptive management”, *Ecological Applications*, Volume: 10, 2000, pp. 1251-1262.

⁴ Yılmaz Arı, Gönen Çayı Deltası Sulak Alanında (Balıkesir) Doğa Koruma: Su, Kültür ve Yaşam, *International Journal Of Geography And Geography Education*, Cilt: 24, Sayı: 40, 2019, 151-171.

⁵ Erik Gómez Baggethun, Esteve Corbera, Victoria Reyes-Rarcía, “Traditional Ecological Knowledge and Global Environmental Change: Research Findings and Policy Implications”, *Ecology and Society: A Journal of Integrative Science for Resilience and Sustainability*, Volume:18, No: 4, 2013.

⁶ Holly P. Jones, David G. Hole, Erika S. Zavaleta, “Harnessing Nature to Help People Adapt to Climate Change”, *Nature Climate Change*, Volume: 2, Number: 7, 2012, 504-509.

Karadeniz Bölgesi'nde yaylaların işlevi 1990'lardan sonra değişmeye başlamış, yaylalar geleneksel ekonomiden çok dinlenme ve eğlenme amacıyla gidilen yerlere dönüşmüştür.⁷ Bununla birlikte Artvin yöresinin dağlık köylerinde geleneksel yaylacılık büyük ölçüde sürdürülmektedir ancak önceki dönemlerin geleneksel öğelerinden zamanla uzaklaşmaktadır. Nüfus hareketleri, sosyoekonomik yaşamın etkisiyle kadının zamansal süreç içerisindeki iş bölümünde ve yaşam tarzında değişiklikler olmaktadır.

Türkiye'de yaylalar ve yaylacılık üzerine çok sayıda araştırma yapılmış, önemli bir literatür ortaya çıkmıştır.⁸ Bu çalışmaların bir kısmı geleneksel yaylacılık ve yayla yerleşmelerini konu edinirken⁹ bir kısmı yayla şenliklerini¹⁰, bir bölümü de son yıllarda gelişen turizm faaliyetleri, yaylaların değişen fonksiyonları ve yaylalarda kaçak yapılaşma ile ilgilidir.¹¹

Yaylacılık kültüründe kadınların yeri, yayla ortamında geçinme pratikleri, doğal çevreyle ilişkilerine yerel ekolojik bilgiye dayalı müstakil çalışma sayısı yok denecek kadar azdır. Bu çalışmanın farklılığı, yayla kültürü içinde yaylacı kadınların rolleri ve sahip olduğu yerel bilgiye odaklanmasıdır. Bu çalışmada kadının yayladaki rolüne geleneksel ataerkil aile yapısı bağlamında yaklaşım ve yaylacılığın kadınlar tarafından nasıl sürdürüldüğüne dayalı olarak geliştirilmiştir.

2. Çalışmanın Amacı

Bu çalışmanın amacı, Artvin yöresinde geleneksel yaylacılık kültüründe yaylacı kadınların üstlendiği rolleri, yaylacı kadınların toplumdaki yerini ve yaylacılığa dair yerel bilgilerini incelemektir. Öncelikle yaylacı kadınların mevcut kültürel birikimi ve yaylacılıktaki faaliyetlerini anlamlandırma bakımından geleneksel yaylacılık kültürüne yer verilmiştir. Ardından kadınların yay-

⁷ Muzaffer Bakırcı, "Doğu Karadeniz Örneğinde Yaylaların Pazar Yeri Fonksiyonu", *İstanbul Üniversitesi Coğrafya Dergisi*, Sayı:7, 1999.

⁸ Ayrıntılı literatür için bakınız: Cevdet Yılmaz, "Türkiye Kırsal Yerleşme Coğrafyası Literatürü", *Türkiye Araştırmaları Literatür Dergisi*, Cilt:17, Sayı: 34, 2019.

⁹ Mecdi Emiroğlu, "Bolu'da Yaylalar ve Yaylacılık", *Ankara Üniversitesi. D.T.C.F. Yay. No: 272*, Ankara, 1977; Ahmet Necdet Sözer, "Kozak Yaylacılığı Üzerine Bazı Gözlemler ve Notlar", *Ege Coğrafya Dergisi*, Cilt: 5, Sayı:1, 1990; Ali Meydan, *Dünden Bugüne Sebül Yörükleri*, Pegem Akademi Yayınları, Ankara 2016; Ali Fuat Doğu vd. "Kaçkar Dağında Buzul Şekilleri, Yaylalar ve Turizm", *Ankara Üniversitesi Dil ve Tarih-Coğrafya Fakültesi Dergisi*, Cilt: 36, Sayı 1-2, 1993; Ali Tandoğan, "Fırtına Deresi Yukarı Çığırının Üç Köyünde Coğrafi Müşahedeler". *AÜDTCF Coğ. Araş. Der.* 1968, S: 2, s. 285- 307, Ankara; Hamit İnandık, "Doğu Karadeniz Bölgesinde Köy Hayatı", *İ.Ü. Coğ. Enst. Dergisi*, sy. 9, İstanbul 1958, s. 148-154.; Cemal Arif Alagöz, "Türkiye'de Yaylacılık Araştırmaları", *A.Ü. Türkiye Coğrafyası Dergisi*, sy. 2, 1993, s. 1-52; Harun Tunçel (ed.), *Yayla Kültürü ve Yaylacılık Sempozyumunu Bildiriler Kitabı*, Bilecik: Şeyh Edebalı Üniv. Yayını, 2015.

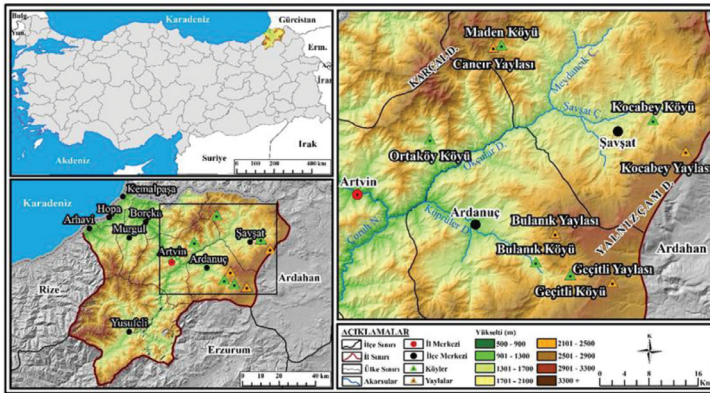
¹⁰ Mutlu Kaya ve Cevdet Yılmaz: "Kültür Coğrafyası ve Kültürel Miras Açısından Doğu Karadeniz'de Otçu Göçü Geleneği ve Kadırğa Otçu Şenlikleri", *Türk Coğrafya Dergisi*, (71), 2018, 69-79

¹¹ Ali Fuat Doğu, "Bulut-Altıparmak Dağlarında Buzul Şekilleri, Yaylalar ve Turizm", *Türkiye Coğrafyası Dergisi*, sy. 6, 1997, s. 63-91; Muzaffer Bakırcı, "Doğu Karadeniz Örneğinde Yaylaların Pazar Yeri Fonksiyonu", *İstanbul Üniversitesi Coğrafya Dergisi*, sy. 7, 1999, s. 375-385; Ünsal Bekdemir, "Doğu Karadeniz Bölümünde Gelişmekte Olan Yayla Turizm Merkezlerine Bir Örnek; Bektaş Yaylası", *Doğu Coğrafya Dergisi*, sy. 7, 2002, s. 7-35; Mehmet Somuncu (ed.), *Doğu Karadeniz Bölgesi Yaylalarında Çevresel Değişim*, Ankara Üniv. Yay., Ankara 2012.; Bayram Çetin, *Yayladan Kente Dönüşen Bir Yerleşme: Belen*, Color Ofset Basım, Hatay 2012.

lalardaki yaşamları, fiziki çevreyi tanıma ve istifade etme şekillerine odaklanılmıştır. Bu bakımdan çalışma, Doğu Karadeniz Bölümü’nde yer alan Artvin yöresinde 1980’li yıllardan 2021 yılına kadar geleneksel yaylacılık kültüründe *yaylacı kadın* görünümüne, geleneksel yaylacılık içinde bilgi ve deneyimlerinden elde edilen çıkarımlara ve yaylacı kadınların coğrafi koşullara uyum biçimlerine odaklanmaktadır.

2. Araştırma Sahasının Genel Coğrafi Özellikleri

Araştırma sahası, Doğu Karadeniz Bölümü’nde Karçal Dağları (3431 m) ile Yalnızçam Dağları (3050 m) arasında yer alır. Bu kesimin doğusunda Ardahan ve Göle ilçesi, güneyinde Artvin’in Yusufeli ve Erzurum’un Oltu ilçesi; batısında, Artvin Merkez ilçe ve kuzeyinde Borçka ilçesi bulunmaktadır (Şekil 1). Yaylacılık açısından önemli bir potansiyel barındıran Doğu Karadeniz Dağları, Aşağı Kızılırmak Havzasından başlar ve doğuda Gürcistan sınırlarına kadar yaklaşık 500 km uzunluğunda bir kuşak oluşturur.¹² Bu kuşak üzerinde yer alan ve güneybatı-kuzeydoğu istikametinde uzanan Yalnızçam Dağları, Kaçkar ve Karçal Dağları yaylacılığın sürdürüldüğü önemli bir dağlık sahadır. Araştırma sahasının temel jeomorfolojisini dağlar, platolar, sırtlar, tepeler ve derin yarılmış vadiler oluşturmaktadır. Yayla yerleşmeleri, ulaşımın kolay yapılabilirdiği Pleistosen buzullaşmasından arta kalan ve genel uzanışları kuzey-güney ve güneydoğu-kuzeybatı yönünde olan vadi içleri ile ilin doğu kesiminde uzanan yüksek ve engebeli platolar sahasında yer alır.¹³ Söz konusu bu saha, Karadeniz iklimi ardında ve Doğu Anadolu’nun karasal iklimine yakın konumundan dolayı iki farklı iklim tipi arasında bulunmaktadır. Araştırma sahasındaki yaylaların önemli akarsuları, Karçal ile Yalnızçam dağlarından kaynaklanan derelerdir.



Şekil 1: Araştırma sahasında yer alan köy ve yaylalar

¹² Ramazan Sever, Berta (Okçular) Çayı Havzası'nın Fiziki Coğrafyası, Erzurum Atatürk Üniversitesi Sosyal Bilimler Enstitüsü, Yayınlanmamış Doktora Tezi, Erzurum 2001.

¹³ Harun Tunçel, Gürçan Gürgen, İhsan Çiçek, Ali Fuat Doğu, "Doğu Karadeniz Dağlarında Yaylacılık" Fırat Üniversitesi Sosyal Bilimler Dergisi, Cilt: 14, Sayı: 2, 2004.



Fotoğraf 1-2: Kocabey Yaylası ve Cancır Yaylası, Şavşat.



Fotoğraf 3-4: Geçitli Köyü ve Bulanık Köyü Yaylası, Ardanuç.

Artvin yöresinde dağlık yapının etkisiyle yaylacılık farklı yükseltilerde sürdürülmektedir. Berta köyü yaylaları 2100-2300 m; Geçitli köyü yaylası 2470 m, Bulanık köyü yaylası 2080 m, Kocabey köyü yaylası 1820 m, Cancır yaylası 2170 m yükseltide yer almaktadır. Araştırma sahasındaki yaylalardan Cancır ve Berta köyü yaylaları yüksek ve dağlık sahada derin vadiler üzerinde kurulmuş olup gevşek dokulu yerleşmeye sahiptir. Bulanık, Geçitli ve Kocabey yaylaları ise nispeten engebeli topografyada kurulmuş toplu dokulu yerleşmelerdir (Fotoğraf 1-2). Söz konusu yaylalar, bağlı oldukları köylerce yaylacılığın sürdürüldüğü, çevre köylerden farklı yaylacıların katılmadığı yaylalardır. Cancır yaylasını Maden (Bazgiret) köyü, Berta yaylalarını Ortaköy (Berta) köyü, Bulanık yaylasını Bulanık köyü, Kocabey Yaylasını Kocabey köyü ve Geçitli Yaylasını ise Geçitli köyü halkı kullanmaktadır.

Arazi çalışmalarının gerçekleştirildiği yaylalardan Cancır yaylasının bağlı olduğu Maden (Bazgiret) köyünde 2020 yılı itibarıyla 154, Geçitli köyünde 214, Bulanık köyünde 362 ve Ortaköy köyünde ise 1095 kişi yaşamaktadır (TÜİK, 2021). Araştırma sahasında 1500 m yükseltinin üzerindeki köy yerleşmeleri geniş otlaklara daha yakın bulunmakta ve bu etkiyle hayvancılık faaliyetleri diğer köylere oranla daha yoğun şekilde sürdürülmektedir. Örneğin Bulanık köyü yaylasında 86 hane aktif olarak yaylacılık yapmakta, bunlar toplamda 950 adet büyükbaş, 3000 civarında küçükbaş hayvan yetiştirmektedir (Fotoğraf 3-4). Kırsaldan göçlerin etkisiyle geleneksel yaylacılık yapan

hane sayısı azalmaktadır. Ortaköy köyünün kullandığı Büyükdağ yaylasında 2000'li yıllara kadar yaklaşık 75 hane yaylacılık faaliyetlerini sürdürürken bu sayı 2021 yılı itibarıyla 10 haneye kadar düşmüştür.

4. Araştırma Yöntemi

Bu çalışmada, nitel araştırma yöntemlerinden etnografya yöntemi kullanılmıştır. Nitel araştırma; gözlem, görüşme ve doküman analizi gibi çeşitli nitel veri toplama yöntemleri kullanılarak, sosyal olgu ve olaylar doğal ortamlarında gerçekçi ve bütüncül bir biçimde araştırılmaya ve anlaşılmaya çalışılır.¹⁴ Etnografik yöntem, kültürel grupları incelemeye imkân verecek araçlar sunması ve kültürleri araştırmada yaygın olarak kullanılması nedeniyle tercih edilmiştir.¹⁵

Bu araştırmanın bulguları Artvin ilindeki 4 yayla yerleşmesinde (Cancır, Kocabey, Geçitli ve Bulanık Köyü yaylası), Ortaköy ve Maden köylerinde, 2019-2021 yılları arasında yaz, ilbahar ve güz döneminde gerçekleştirilen arazi çalışmaları, katılımlı gözlem ve görüşmelere dayalıdır. Çalışmada, amaçlı örneklem yöntemi kullanılmıştır. Söz konusu yaylaların örneklem olarak seçilmesinde nüfuslarının diğer yaylalara oranla fazla olması ve geleneksel yaylacılığın büyük ölçüde sürdürülmesi etkili olmuştur. Görüşmeler, yaş aralığı 33-78 arasında değişen, 6 erkek-15 kadın olmak üzere toplam 21 yaylacı ile yarı yapılandırılmış görüşme formu kullanılarak gerçekleştirilmiştir. Katılımcılardan 3'ü köy muhtarı ve 3'ü de yaylacıların çocuklarıdır. Görüşme yoluyla deneyimler, tutumlar, düşünceler, niyetler, yorumlar ve zihinsel algılar ve tepkiler gibi gözlenemeyenler de anlaşılmaya çalışılmaktadır.¹⁶ Yarı yapılandırılmış görüşme formu iki bölümden oluşmaktadır. Formun ilk bölümünde katılımcıların yaş, cinsiyet, medeni durumu, yaşadığı yerleşim yerini içeren kişisel bilgiler sorulmuştur (Tablo 1). İkinci bölümünde ise yaylacı kadınların yaylacılığı nasıl sürdürdüğü, yaylacılıkta fiziki çevreden ne şekilde yararlandığı ve ne tür yerel bilgileri kullandığını tespit etmeye yönelik yarı yapılandırılmış sorular bulunmaktadır. Görüşmeler 20-35 dakika aralığında sürmüştür.

Bu araştırmanın temel soruları şunlardır:

- Yaylacı kadınlar; yaylacılık dönemine dair ne tür işler üstlenmektedir?
- Yaylacılık döneminde kadınlar fiziki çevreden nasıl istifade etmektedir?
- Yaylada gıda muhafazasında yaylacı kadınların uygulamaları nelerdir?
- Yaylacı kadınlar, mevsimsel döngülerle nasıl ilişkilendirilmektedir?
- Yaylacı kadınlarla özdeşleşen giyim kuşam kültürü ve roller nelerdir?

Yaylacı kadınların yaylacılık sürecinde rol almaları, yayla yaşantısında doğal ve beşerî ortamlarla ilişkileri yerinde gözlenmiştir. Yaylacı kadınların araştır-

¹⁴ Ali Yıldırım, Hasan Şimşek, *Sosyal Bilimlerde Nitel Araştırma Yöntemleri* (8. Baskı), Anı Yayıncılık, Ankara 2011.

¹⁵ Faruk Şahin, Sait Gürbüz, *Sosyal Bilimlerde Araştırma Yöntemleri*, Seçkin Yayıncılık İstanbul 2014, s. 368.

¹⁶ Ali Yıldırım, Hasan Şimşek, *Nitel Araştırma Yöntemleri* (9. Baskı) Seçkin Yayıncılık, Ankara 2013.

ma sorularına dair ifadeleri doğrudan alıntı yapılarak metinde tırnak işareti içinde belirtilmiştir. Betimsel analizde görüşülen ya da gözlenen bireylerin görüşlerini çarpıcı bir biçimde yansıtmak amacıyla doğrudan alıntılara sık sık yer verilir.¹⁷ Çalışmada doküman analizi ile yaylacılığa dair kültürel öğeler görselleştirilmiştir. Geleneksel yaylacılığın son izlerini yansıtmak amacıyla katılımcıların yaşamında yeri olduğunu ifade ettikleri ve kendilerinden temin edilen fotoğraflardan seçilen örneklemeler kullanılmıştır.

Elde edilen veriler; yaylacı kadınların yayla göçü, yaylada günlük hayat, hayvansal üretim ve fiziki çevrenin kullanımı, yaylacı kadınların geleneksel giyim-kuşamı, yaylacı kadınların mevsimsel döngülerle ilişkilendirilmesi ve toplumsal yaşamla ilişkisi bakımından yaylacı kadınlar, şeklinde sınıflandırılarak yorumlanmıştır.

Çalışmanın verileri, 2019-2021 yılları arasında, Artvin yöresinde 4 yayla ve 2 köy yerleşmesinde (Cancır yaylası, Kocabey yaylası, Geçitli yaylası, Lori (Bulanık Köyü) yaylası ile Ortaköy Köyü (Berta) ve Maden (Bazgiret) Köyü'nde gerçekleştirilen arazi çalışmaları, gözlem ve görüşmelere dayanmaktadır. Katılımlı gözlem ve yarı yapılandırılmış görüşme tekniği ile elde edilen veriler sınıflandırılmış ve betimsel olarak analiz edilmiştir.

Tablo 1. Köy ve Yaylalara Göre Katılımcıların Demografik Özellikleri

Yayla ve Köy	Yaş	Cinsiyet	Eğitim Durumu	Medeni Durum	Katılımcı Sayısı
Ortaköy Köyü	57,68,55,82	2 (E), 2 (K)	Lise (2) ilköğ.(2)	Evli (4)	4
Maden Köyü	35, 57, 64	1 (E), 2 (K)	Lise (1) ilköğrt.(2)	Dul (1), Evli (2)	3
Geçitli Yaylası	48,74,61	1 (E), 2 (K)	Lise (1) ilköğrt.(2)	Evli (3)	3
Bulanık Yaylası	33,58,56	3 (K)	Lise (1) ilköğrt.(2)	Evli (3)	3
Cancır Yaylası	57,78,38,42	1 (E), 3 (K)	Lise (1) ilköğrt.(3)	Dul (1) Evli (3)	4
Kocabey Yaylası	38,57,67,54	1 (E), 3 (K)	Lise (2) ilköğrt.(2)	Evli	4

5. Bulgular

5.1. Artvin'in Geleneksel Yaylacılık Kültüründe Yaylacı Kadınlar ve Yayla Göçü

Araştırma sahasında yaylacı kadınlara yörede bulunan farklı kültür gruplarının etkisiyle *şaşort* veya *memteveri* denilmektedir. Yayla döneminde yaylaya giden ve bu dönem boyunca hayvanların bakımını, sağım ve süt ürünlerini iyi şekilde yapabilen, yayla evini idame ettiren tecrübeli kadınlara *şaşort* denilmektedir. Şaşortların yayla işlerinin üstesinden gelebilmesi için belli bir olgunluğa, yaşa ve tecrübeye sahip olması beklenmektedir. Bu yüzden de şaşort betimlemesi; aile geçiminde rol üstlenen; bilgi, beceri sahibi, sözü geçen, dirayetli olan yaşlı kadınları ifade etmektedir. Yörenin kültürel hafıza-

¹⁷ Yıldırım, Şimşek, a.g.e., 2011

sında şaşort¹⁸, kırsal hayatta ve zorlu coğrafi yapıda güçlüklerin üstesinden gelebilen, at sırtında yaylaya gidip gelen yaylacı kadındır. Araştırma sahasında yaylacı kadınların yaptığı işlerin bütünü şaşortluk *yapmak*, köyden ayrılıp yaylaya bu amaçla gidilmesi şaşortluğa *gitmek* şeklinde ifade edilmektedir.

Aile ekonomisine katkının yanı sıra, dağlık bir topografyada, ahır ya da otlakta hayvanları yönetme, çeşitli süt ürünlerini yapabilme ve bütün bunlar arasında yaylacılık içindeki farklı geleneklerde başrolde olmanın etkisiyle bir şaşort kimliği gelişmiştir. Nitekim Artvin yöresinde tarım ve hayvancılık temelli kırsal ekonomik faaliyetlerde erkekler genellikle köyde çiftçilikle uğraşırken, kadınlar ve çocukların çobanlık ve hayvancılık yapmak, sütü işlemek için yaylalara çıktıkları görülmektedir. Daha yakından bakıldığında tarla sürme, çayır biçme gibi bedensel güç gerektiren işleri erkekler; süt sağma, hayvan bakımı, ahır ve ev temizliğini, bazen çobanlık gibi işleri ise kadınlar üstlenmiştir.

Yaylacı kadınların yöredeki yaylacılık kültüründe ve toplumda saygın bir yeri olduğu ifade edilmiştir. Bu durumun dağlık topografyada hareketlilik, mücadele ve gıda üretim becerisi yanı sıra geçmiş dönemler ile de ilişkisi bulunmaktadır. Artvin'in bir sınır ili olması, tarihi süreçteki savaşların etkisiyle yüksek ve nüfusun az olduğu kesimlerde güvenlik ihtiyacı yaylacı kadınlar arasında dayanışmayı güçlendirmiştir.

Yaylacı Kadınların Yayla Göçü Hazırlıkları

Yaylacılık sürecinde yerel iklim koşulları, mevsimler, bitki örtüsündeki değişiklikler göz önünde bulundurulmaktadır. Yaylacılara göre yerel takvimde *Kiraz ayınının 12'si* olarak ifade edilen haziran ayının 25'inde yaylaya çıkılmaktadır. Hazırlıklar, yaylaya çıkıştan bir hafta önce başlamaktadır. Yayla yollarının motorlu taşıtlar için uygun olmadığı dönemlerde köydeki erkeklerin iş birliğiyle yayla yollarının onarımını yaptığı belirtilmektedir. 1980'li yılların öncesinde yayla dönemi boyunca A'dan Z'ye yaylada ihtiyaç duyulabilecek malzemeler günler öncesinden hazırlanır. Bu süreç şu şekilde ifade edilmiştir:

"Şaşortluğ, genelde ailenin en kıdemli hanımı üstlenir. Zira şaşort üstün bir saygınlığa sahiptir. Köylerde ekim işleri tamamlanuncaya kadar yoldaki çamurlar kurumaya başlar, yayla otlakları çiçeğe bürünür ve yaylaya çıkma zamanı gelir. Köy ihtiyar heyeti, yaylaya çıkış gününü duyurur. Erkekler yayla evlerini, kızaklarını tamir etmeye başlarken hanımlar, yaylaya gidecek yatak, yorganı cecimlerle denk etmeye, kap-kacağı küleklere ve kaplarına doldurmaya başlarlar. Yaylaya gidecek aileler o sabah erken kalkar.

¹⁸ Türkiye Türkçesi ağızlarında birtakım farklılıkları da görülen şaşort kelimesinin Ermeniceden alıntı olduğu belirtilmektedir (Dankoff, 1995:114). Bu sözcük doğrudan Ermeniceden değil de Türkçe'nin başka ağızlarından da kaynaklanmış olabilir. Örneğin çaşut sözcüğü (koyun sağıcı kadın) Ermenicede şaşort'dur. Genelde Ermenice sözcüklerde sözbası "ş", Erzurum ağızında değişmez, sadece bu sözcükte ç'dir. Dolayısıyla, bu sözcüğün doğrudan Ermeniceden değil, Kars ağızındaki çaşut'dan yöre ağızına geçtiği düşünülebilir (Menz, 2012). Araştırma sahasında yaşayan Gürcü kökenli Türk vatandaşları ise yaylacı kadınları *memtevi* sözcüğü ile ifade etmektedir.



Fotoğraf 5: Kayadibi Köyünde yaylacıların yaylaya çıkışı (Şavşat, 1980)

En yeni elbiselerini giyerler ve kızaklarını hazırladıkları eşyaları yükler, iplerle sıkı sıkıya bağlar ve öküzleri kızaklara koşarlar. Ailenin şaşortu süslenmiş atına biner ve öne geçer. Köy meydanında toplanmaya başlanılır. Her ailenin önünde at üstünde şaşort, arkasında kızağı ve öküzleri yöneten aileden bir kişi, kızıağın yanlarında ve peşinde ellerinde ev eşyaları ile diğer ev halkı yürür. Yürüyemeyecek durumdaki yeni doğmuş kuzu ve danalar şaşortun heybesine konur. Yayla evine yerleştikten sonra şaşort ve yardımcılarının dışındakiler köylerine dönerler.”

1980’li yıllara kadar geleneksel yaylacılıkta şaşortlar at üzerinde, yüklü kağnılarla ve genellikle 6-12 yaş arasındaki torunlarını yanlarına alarak yaylaya çıkmaktadır (Fotoğraf 5).

Hayvancılık yapan ancak yaylaya gidemeyecek durumda olan aileler hayvanlarını komşu yaylacılara emanet vermektedir. Yaylacı kadın, teslim aldığı hayvanları yayla dönemi boyunca sağıp beslemekte, aldığı sütü ise hayvan sahipleri için değerlendirmektedir. Bu sorumluluk alma bir nevi komşuluk hatırına yapılmaktadır. Karşılığında ise elde edilen ürünlerin bir kısmı paylaşılmaktadır.

Yaylacı kadınlar yayla göçü ve yayla işlerinde birlikte hareket etmektedir. Yaylada kaybolan hayvanı dağlık, ormanlık arazide arama bazen şaşortun cesur davranışları ile ilişkiliydi. Bu, şöyle ifade edilmiştir:

¹⁹ (Fotoğraf, yöredeki yaylacı kadınların aile bireylerinden olan Aydoğan Zengin arşivinden temin edilmiştir).



Fotoğraf 6-7-8-9: Cancır yaylasındaki Marioba şenliğinde giyilen geleneksel kadın kıyafeti (sol üst); Ardanuç ve Şavşat yöresinde kullanılan peştemalli şaşort giyimi (sağda); Ortaköy (Berta) köyünde geçmiş dönemlerde kullanımı görülen geleneksel giyim unsurları²⁰

“Şaşort ninenin binmesi için atını hazırladılar. Ata binmeyi oda ninesinden; annesinden öğrenmiş. Gençliğinde ata çıplak, eyeri olmadan biner sürerdi. Gelin olarak ata binip gitti. Gelinlerini istemeye atla gitti. Tek başına kocasının pantolon ve ceketini giyip erkek görünümü ile ormana gitti. Kaybolan malları aramak için ayıdan, kurttan korkmadı. Bu yolları hayatı boyu ezberle biliyordu. Bokelt çayırına indi mi şaşortlar, tekrar atlara binerek yaylaya kadar yolculuk başlardı. Kayabaşı’ndan gelen bütün şaşort nineler birleşip bir süvari alayına benzer atlı oluşturarak Hanlı köyünün köprüsüne kadar atlar ve bazen de tayları ile birlikte elliye yakın atla birlikte yavaş yavaş, sohbet ederek yolculuklarına devam ederlerdi. Yaylaya tam yerleşince küçük torunlarını pancarcı zamanında yanlarına alırlardı. Yaz boyu her gün gökteki bulutu takip ederlerdi. Köyün semalarında yağmur yağması için dua ederler.”

Yayla şenlikleri ve şaşort kıyafetleri

Geleneksel yaylacılıkta köy halkı yaylaya çıkış ve yayladan dönüşlerde çeşitli şenlikler düzenlemektedir. Yörede yakın geçmişe kadar *Pancarcı şenliği* (Ardanuç, Şavşat), *Yarıdağ şenliği* (Ortaköy köyü) düzenleniyordu. Marioba

²⁰ Fotoğraflardan Marioba şenliğine ait olanlar (sol üst) Maden (Bazgiret) köyü yaylacılarından; peştemalli kadın kıyafetleri (sağda) Uğur Ural arşivinden ve sol alt köşedeki fotoğraf ise Kibriye Okur’dan temin edilmiştir.)

şenliği (Şavşat) ise artık bazı yıllarda düzenlenmektedir. Bu şenliklerde geleneksel kıyafetler, yöresel enstrümanlar, türküler, horonlar yer almaktadır. Geleneksel şenliklerde giyilen kıyafetler köyler arasında çeşitlilik göstermektedir (Fotoğraf 6-7-8-9).

Yaylacılık faaliyetlerinde kadınların geleneksel kıyafetleri kullanmaları daha çok yaylaya çıkış günleri, şenlikler ve yayladan dönüş esnasında yapılan eğlencelerde görülmektedir. Şenlikler bugünkü festivallerden farklı, kendi geleneksel uygulamaları olan yüzlerce yıllık bir birlikteliğin eseridir.²¹ Bahar aylarından itibaren hayvanlarıyla beraber yaylalara göç edenlerin en büyük eğlencesi yayla şenlikleri olup bütün yaylacılar bir araya gelmektedir. Bu eğlencelere kadınlar geleneksel kıyafetlerini giyerek katılmaktadır.²² Ortaköy köyünden bir yaylacı yayla şenlikleri hakkında “*davul zurna çalınırdı, çok kalabalık olurdu, şenlik bir gün boyunca sürerdi. Yayla halkı konuşup anlaşarak “şu günde yaylanın yarıdağı var” der ve gün belirlenirdi. Yarıdağ şenliğinde oyunlar oynanır, yemekler yenirdi. Herkes özenli giyinmeye dikkat eder, sevdağlılar buluşurdu*” şeklinde bahsetmektedir.

Şenlikler, geçmişe oranla 2000’li yıllarda daha nadir düzenlenmektedir. Yayla şenliklerinde, örneğin Marioba şenliğinde 2010’lu yıllara kadar geleneksel kıyafetler giyilmiştir. Bu yıllardan itibaren geleneksel giyim kuşam unsurları, yörede çeşitli adlarla düzenlenen festival ve şenliklerde yer bulmaktadır. Şenliklerde görülen bu yöresel kıyafetler diğer zamanlarda özenle saklanmaktadır. Dolayısıyla geleneksel giyimin kullanım ve görünüm alanı daralmıştır.

Yaylacı kadınlar, yaylada gündelik yaşamda, ahıra giderken daha farklı kıyafetler kullanmışlardır. Yaşlı ve genç yaylacı kadınların giyim kuşamları birbirinden farklılık göstermektedir. Genç kadınların elbiseleri sarı, yeşil, kırmızı gibi sıcak renklerden oluşmaktadır. Bu kıyafetlere *sıkma* veya *buzma/ büzma* denilmektedir. Yaşlı yaylacılar ise kuşak, peştemal, fıstan, boylama, içlik, çit, yazma, yün çorap, üç etek vb. kullanmıştır ve giysileri genellikle siyah, gri ve beyaz renklerden oluşmaktadır. Yaylada günlük yaşamdaki kıyafette siyah peştemal takılırdı. Örneğin Ortaköy köyünde kadınlar başörtüleri üzerine *kasaba* denilen bir bağ kullanıyorlardı. Süt sağacak kadınlar, kol bileklerinden dirseklere kadar uzanan *koruyucu* denilen bir kumaş takarlardı. Bu geleneksel yayla kıyafeti şöyle ifade edilmiştir:

“Genelde elbiselik için divitinler tercih edilirdi. Çünkü yaylada bir günde dört mevsimi yaşarsınız. Yaylaların yüksek olmasından dolayı, aynı gün hem dolu yağar, hem kar, hem de yağmur. Yün çorap ne ısıtır ne üşütür, bu yüzden yaylada da yün çorap giyilir” denilmektedir. Bir başka yaylacı ise “yeni giyim kuşama yaylada pek ihtiyaç duyulmaz. Yaylaya çıkılırken alınan kıyafetler kullanılır. Kendilerine kıyafet almak isteyenlerin köylere inmeleri

²¹ Mutlu Kaya, Cevdet Yılmaz, “Kültür coğrafyası ve Kültürel Miras Açısından Doğu Karadeniz’de “Otçu Göçü Geleneği ve Kadirga Otçu Şenlikleri”, *Türk Coğrafya Dergisi*, Sayı: 71, 2018, ss. 69-79.

²² Mehmet Ali Keskin (2021). “Artvin Şavşat Maden (Bazgiret) Köyü Marioba Şenliği”. *Motif Akademi Halkbilimi Dergisi*, Cilt: 14, Sayı: 36, 1277-1293.

gerekirdi, köyde de eşleri bulunduğundan onlar giyim kuşam ihtiyacını karşılardı. Kumaşlar, pırtıcı denen kumaş satanlardan alınır. Bohaçılardan da alınır. Şaşortlara hayvanlarını verenler hayvanlarını geri alırken bahşiş, hediye verirlerdi. Kumaş hediye edilirdi.”

Yöredeki şenlikler, genç kadın ve erkeklerin aynı ortamda bulunmasına fırsat vermektedir. Bu şenliklerde *şaşortlar*, kız sarraflama yapan, evlenilecek kızları gözlemleyerek evliliklerde karar verici rol de üstlenmiştir.

5.2. Kadınlar İçin Yaylacılığın Önemi ve Yaylada Günlük Hayat

Yaylacı kadınların günlük hayatı yayla evi, çevresi ile ahır arasında sürmektedir. Öncelikle hayvanların sağımı ya da otlatması için çobana katması, ahırın temizliği, hayvan gübresinin atılması ve ardından evde temizlik, süt ürünlerinin yapılması, odun-çıra kırma, soba yakma, yemek pişirme, çocuk bakımı gibi işlerle devam etmektedir. Yayık yayılıp tereyağ yapılması gibi işler haftalık, diğerleri ise günaşırı yapılmaktadır.

Yaylacı kadınlar, köylerinden gelen misafirlerle ya da yaylayı ziyaret edenlerle de ilgilenmektedir. (Fotoğraf 10). Ancak ahırdaki işleri, süt sağımı bu duruma göre ertelenmemektedir. Bu süreç şöyle ifade edilmiştir: *“Yayladaki şaşortlar gün batımına doğru köyden gelecek olan misafirlerini 2-3 km uzaktan görebilecekleri bir tepede (bizde Nakitver tepesi) toplanırlar, gelen insanları tahmin etmeye başlarlar, onları türkü söyleyerek karşılarlar. Gelen misafir herkesin misafiridir. Misafirleri herkes kahvaltıya, yemeğe davet etmeye çalışır veya birşeyler ikram eder. Misafirler köye dönecekleri zaman şaşortlar toplanır, yaylanın çıkışına kadar onları uğurlar. Şaşortlar genellikle tek başına, genç kızlar akşamları ya birkaç kişi birlikte ya da bir ninenin yanında kalırlardı.”*

Yaylacı kadınlar, yaylacılığı sürdürme gerekçelerini başta geçim için olmak üzere çeşitli nedenlerle açıklamaktadır. Yaylacılar, yaz dönemini yüksek ve serin ortamlarda geçirmenin daha makul olduğunu ve torunlarının yayla ortamında yaşama ve beslenmesinin onların sağlıklı olmalarını sağladığını belirtmiştir.

Yaylacılık; eşi vefat eden, hayvancılıktan başka geliri olmayan ve çocukları eğitim için şehir dışında olan kadınlar için daha fazla iş yükü getirmektedir. Genç nüfusun hayvancılık gibi uzun süreli işler yerine daha çok kazanç vadeden daha kısa süreli işler yapmak istemesi, yaylaya gitmek istememeleri, yaylaların teknolojiden uzak olması ve şehir hayatının cazip gelmesi gibi durumlar yaylacı kadınların yaylalarda hayvan otlatma, ot getirme, yayla evinin onarımı gibi işlerde duyulan iş gücüne ulaşmasını sınırlandırdığı ifade edilmektedir. Bu durum Cancır yaylasındaki bir yaylacı tarafından şöyle dile getirilmiştir:

“Asıl yaylaya taşındıktan sonra zorluk başlıyor. Ama burada büyümüşüz, çocukluğumuz burada geçmiş. Yaylayı seviyoruz, bu sayede çalışmak zor gelmiyor. Hayvanlara göz kulak olup, köye gidip geliyoruz. Sürekli hayvanların bakımlarını yapıyoruz, mem-



Fotoğraf 10-11: Cancır yaylasında memtevrilerin topladığı Sazgirel mevkii ve imece ile peynir tepme.

tevrilerin (yaylacı kadınların) tatili yok. Hayvancılık, maaşı olmayan kadınlar için bir güvence oluyor, sığırlar iyi para ediyor. Elden ayaktan düşenler büyükbaş hayvanları satıyor. Satılan hayvanların ücretini erkekler, sütün parasını kadınlar alıyor şeklinde ifade etmiştir.

Yaylacı kadın gün içinde sütü makineye çekme, yayık yayma, peynir tepme, ahır ve yayla temizliği, odun ve çıra yarma gibi işlerle uğraşmaktadır. Sütün yoğurt, kaymak, tereyağı ve peynire dönüştürülmesiyle elde edilen süt ürünlerine *ağarti* denilmektedir (Fotoğraf 11).

Ağarti yapmak tecrübe gerektirmektedir. Yaylacı kadının, ağarti yapımında kendini geliştirmiş, elini bu işe alıştırmış olduğu belirtilmektedir. Bu nedenle de sütün ziyan olmaması, en iyi şekilde işlenmesi için ağarti yapımına aynı şaşırtun devam etmesine çalışılmaktadır. Yaşlı kadınlar, genç yaylacıları bu konuda *kişinin elini değiştirmemesi*; sütü işlemeyi öğrenen kişinin buna devam etmesi şeklinde yönlendirmektedir. Nitekim peynirin acılaştırılması, kurtlanması, erken bozulması gibi riskler, yaylacının tecrübeli olması ve bu işin püf noktalarını bilmesi nedeniyle önlenmektedir. Küçükbaş hayvancılığın yapıldığı yaylalarda kırkılan yünlerin yıkanması, kurutulması, yün tarağından geçirilmesi ve eğrilmesi yaylacı kadınlar tarafından yapılmaktadır. Peynir yapımı aşamalı bir süreç olup yaylacı kadınlar bu işte de imece yapmaktadır.

5.3. Yaylacı Kadınların Doğa Koşulları İle İlişkili Yerel Bilgi ve Uygulamaları

Yaylacılıkta kadınlar, işlerini ve hayvan sağımını günün vaktini, mevsim ve hava koşullarını göz önünde bulundurarak yapmaktadır. Havanın güneşli, sisli, yağışlı olması yaylacıların günlük yaşamını etkilemektedir. Sisli havalarda hayvanların kaybolma ihtimali olmakta, yağmurlu havalarda hayvanların otlatılması ve takibi, yağmurlu günlerde ise ev çevresinin çamur olması, otların ıslaklığıyla zeminin kayganlaşması ahıra gitme, sütü taşıma gibi işleri



Fotoğraf 12-13: Yaylacı kadının kürtükten kar taşınması, Cancır Yaylası.

güçleştirmektedir. Yaylacılar, kış dönemi boyunca kuru otlarla beslenen hayvanları ilk kez otlağa çıkardığında çiy var ise yaş ot hayvana dokunacağı için hayvanlar kısa süreli otlatılıp kuru otlarla beslenmektedir.

Ormanlardan hayvan yemi temin etme

İlkbahar, yaz aylarında yağış azlığı nedeniyle otlar yavaş geliştiğinde, hayvanların beslenmesi için ormanlardaki bazı ağaç ve otlardan yararlanılmakta, özellikle gürgen yaprakları yaylaya taşınmaktadır. Bir yaylacı kadın bunu, “zorlu bir yaşam vardı. Çünkü sırtla odun ve yaprak taşırdık. Ormana yaklaşık yirmi beş, otuz kişi birlikte giderdik. Sabah işler yapıldıktan sonra öğlen vakti ormana gidilirdi, son yıllarda yaylalara ot taşınmaya başlandı” şeklinde ifade etmiştir.

Süt değerlendirme sürecinde fiziki çevre kullanımı

Süt ürünlerinin hazırlanmasında, teknolojik düzeyin düşük olduğu dönemlerde fiziki çevre olanaklarından istifade edilmiştir. Elektriğin ve soğutucuların bulunmadığı yaylalarda buz ihtiyacı yörede *kürtük* denilen benek karlardan sağlanmaktadır (Fotoğraf 12-13).

Yaylada tereyağı yapılırken ayrıntılı soğutarak yağın toplanmasını sağlamak için donmuş kar kullanılır. Yayık yayılacağı gün kadınlar yüksek zonlardaki bu kardan bir miktar alıp yaylaya taşımaktadır. Bazı yaylacı kadınlar, yaz aylarında yayla ve mezralarda mevsimin kurak geçtiği, suların azaldığı dönemlerde hayvanlara peyniraltı suyu (şirat) içirdiklerini ifade etmiştir. Peynir altı suyunun besleyici ve faydalı olduğu düşünülmektedir. Yaylacılar geçmiş dönemlerde peynir altı suyu ile çocuklarına düş aldıkları da belirtmiştir.

Yaylacı kadınların geleneksel bitki bilgisi

Geleneksel yaylacılığın doğal ortamlar ile iç içe sürdürülmesi, bitki türlerine dair bir yerel bilginin gelişmesini desteklemiştir. Yaylacı kadınlar, buldukları yayla kuşağındaki doğal bitki türlerinin bir kısmını tanımaktadır. Bu bitkiler, bazı hayvan hastalıklarının tedavisinde, yaralanma durumunda veya bitki çayı ve gıda maddesi olarak kullanılmaktadır.

Yaylacı kadınlar, bitkileri değişik yönleriyle ayırt etmektedir. En başta, bitkinin faydalı olup olmadığına dair gruplama vardır. Genel olarak yöre halkı bitkileri şu şekilde sınıflandırmakta ve tanımaktadır: a) Bitkinin yetişebileceği ya da yetişemeyeceği yer, (yükselti, ormanlık, sulak alan olup olmamasına göre) b) hayvanların bitkiyi otlayıp otlamadığı, c) zehirli, acı bitkilerin hangileri olduğu, d) hoş koku ya da nahos kokulu bitkiler, e) yaprak, sap, çiçek şekli ile benzer bitkiler arasındaki farklılıkları tanımlama, f) nadir bulunan bitkiler, g) bitkilerin geçmişte ve günümüzde bulunma yoğunluğu ve h) bitkinin toplanma şekli ile ı) bitkinin çoğalması arasındaki ilişki ve bitkiyi yerel adlarla tanıma şeklindedir.

Yaylalarda yetişen yenilebilir otlar ilkbaharda toplanarak yemek yapılmakta ya da kış hazırlığı olarak kurutulmaktadır. Çoğunlukla birkaç şifalı bitki türü çay olarak kullanılmaktadır. Kekik türlerinden bitki çayı yapılmaktadır. Çayı içilen bitkiler genel olarak *yaylaçayı*, *dağçayı* şeklinde adlandırılmıştır. Yayla kekiği (*Thymus praecox*) yaylacıların istifade ettiği, köylülerin de toplamak için yaylaya gittiği bitkilerdendir. Dağ eteklerinde yetişen ve yörede *dağ pancarı* (*Bistorta officinalis*) olarak tanınan bitki yayla döneminin başında taze iken toplanarak yemeği yapılmaktadır. Yaylacılara göre, bu bitkinin taze yapraklarının koparılması, kökünü kuvvetlendirmektedir. Araştırma sahasında *nego* (*Helichrysum arenarium*) adıyla tanınan bitki hemen hemen her yayla evinde bulundurulmaktadır. Nego, yayla evlerini süsleyen, kokusu sevilen ve bazen bitki çayı olarak içilen bir bitkidir. Nego kokulu ve sarı çiçek açan bir bitki olmasından ötürü ambarlara, maranlara (süthane) konulduğundan yörede *süthane çiçeği* olarak da bilinmektedir.

Yaylacı kadınların bazı hayvan hastalıklarında çevredeki birkaç tür tıbbi bitkiyi kullandığı gözlenmiştir. Genellikle hayvanların ayak yaralarını iyileştirme ve bahara çıkan hayvanların bağışıklığını güçlendirme amacı bulunmaktadır. Yörede *kondar* denilen bir kekik türü bu amaçla kullanılmaktadır. Ardanuç yöresinden bir yaylacı kadın bu konudaki deneyimini şöyle paylaşmıştır:

“İnekler ve öküzler dabak olur. Bizim hayvan halsizlikten yere uzandı, ne yiyor ne içiyor, sadece inliyor. Sonra babam köyde birisinden duymuş ki kondar kullanılır böyle olunca. Kondarı toplayıp gaz tenekeleri içinde suda kaynattık, hayvan o suyu öyle bir içti ki ertesi gün ayağa kalktı. Hayvanlar kondarı otlamaz, otlatmaya götürürken de kondarın içinden geçerlerdi, biz de değneğimizle niye bunlar burda bu kadar büyümüş, hayvanlar oyalanıyor, zor yürüyor diye otları tepelerinden sağa sola yatırırdık. Biz o günden sonra kondarı yemeklerde, ayran çorbasında kullanmaya başladık, daha önce bilmezdik. Baktık ki hayvanı iyileştiriyor, iyi bir şeydir dedik. Şimdi kondar eskisi kadar yok, dallı ve uzun olurlardı. Şimdi tek tük var ve çok ufak, toplamaya değmez. Çünkü taze iken koparıyorlar. Onun da erkeği dişisi var.”

Yayla evlerinde ekmek, yemek pişirmek, su ve süt kaynatmak için kuzine sobalar kullanılmaktadır. Yaylalarda yaklaşık 30 yıl öncesinde ise yörede *pileki* denilen ve bir tür killi ve kızıl renkte toprağın yoğrulup şekillendirilmesiyle yapılan toprak kaplar kullanılmıştır. Yaylacı kadın, gıda üretiminde kullandığı araç gereçleri korumak durumundadır. Nitekim bunların imal edilmesi, taşınması güç olmakta ve her dönem yaylacılıkta pişirme kaplarına ihtiyaç duyulmaktadır. Pilekiler, yaylaya kağnılarla, yayla eşyası ile birlikte çıkarılırken kırılmaması için özenle taşınırdı. Yayla dönüşünde ise pilekiler, muhafaza amacıyla yayla evi çevresinde açılan toprak kuyulara gömülüyordu.

Yaylacı kadınların tabiat döngüleriyle ilişkilendirilmesi

Yaylacı kadınların yaylaya çıkış ve dönüşlerinde çevreleriyle olan ilişkilerine dayalı olarak çeşitli yer, bitki, zamana dair adlandırmalar gelişmiştir. Bunlardan biri bitki örtüsündeki değişimlerdir. Yaklaşık 2,5-3 ay süren yayla dönemi sonbaharın yaklaşmasıyla bitki örtüsü, su kaynaklarında değişimlerin gözlenmesiyle sona ermektedir. Havalarda soğudukça yayla evlerinde kalmak, ev çevresinde iş görebilmek, hayvan beslemek güçleşmektedir. Sonbahar döneminde akarsuların seviyesinin azalması yayladan dönüş zamanını gösteren bir diğer etkidir. Karlı-dağ rejimine sahip olan araştırma sahasında ilkbahar aylarında dereler bol su taşıırken, eylülünden itibaren suların azalması hayvanların ve yaylacılığın makul sürdürülmesini sınırlandırmaktadır. Bu gibi gözlemler ile yaylacılar yayladan dönüş zamanını belirlemektedir.

Yüksek yaylalardan tam zamanında, karlı havaya kalmadan dönüş yapılması önemlidir. Yaylacı kadınlar bunu; “güzün ne zamana kadar kalacağımızı biliriz, dokuzuncu ayın 28’ine kestane karası derler, o zaman kar yağar. Kar yağana kadar burada kalmış oluruz, hayvancılıkla uğraşanlar olarak böyle yönlendiriz” şeklinde ifade etmektedir.

Yayladan dönüş, şaşortların bir araya gelerek at üzerinde yaptıkları yolculukla olmaktadır. Şaşortların köylerine yaklaşmasıyla yerel halk onları karşılamakta, şaşortlar ise yaylada yaptıkları ürünlerden bu kişilere ikram etmektedir.

Kuzey Anadolu yaylalarında ilkbahar ve güz döneminde çiçek açan çiğdemler yereldeki çeşitli adlarıyla yayla kültürünün bir unsuru haline gelmiştir. Çiğdemler (*Crocus spp.*) orman içi açıklıklar, subalpin ve alpin çayırlarda doğal olarak yetişmektedir. Çiğdemler, ilkbahar ve güz döneminde çiçek açarlar ve beyaz, sarı, pembe, mor tonlarında farklı renklerde olabilirler. Güz çiğdemleri yaylalarda ağustos ve ekim ayı sonlarında görülebilmektedir. Güz çiğdeminin çiçek açma zamanı yaylacı kadınların yayladan dönüş vaktine denk gelmektedir. Bu nedenle güz çiğdemleri Artvin’de şaşortkovan olarak adlandırılmıştır. Şaşortkovan, genellikle pembe tonlarında çiçek açan güz çiğdemi ile ilişkilendirilmiştir (Fotoğraf 14-15).

Yaylalarda çayırları, yamaçları kaplayan güz çiğdemleri yaylacılara göre yaylanın yeni sahipleridir ve köylerine dönen şaşortları uğurladıkları şeklinde yorumlanmaktadır. Yayla dönüşüne tekabül eden zamanı göstermeleri şek-



Fotoğraf 14-15: Karçal dağları yaylalarında güz çiğdemleri, şaşortkovan, (*Colchicum speciosum*).

linde yorumlanan bu çiçek, yöreden yöreye değişen çeşitli adlara sahiptir. Artvin yöresinde güz çiğdemleri *vargit*, *nenekovan*, *nenekaçıran*, *yaylabozan*, *göç göçüren*, *yaylakovan*, *yayla kaçıran*, *gastrumla* (*kastrumla*) (Şavşat), *Galeden* (Yusufeli) olarak adlandırılmaktadır. Anadolu'daki diğer yerel adları ise Güzçiğdemi, Göçkovan, Öksüz çiçeği, Kalkgit, Acıçiğdem, Ayı çiğdemi şeklinde dir.²³

Sonuç

Artvin'in yaylacılık kültüründe yaylacı kadınlar; hayvancılık ve süt ürünlerinin yapılması yanı sıra pekçok yerel bilginin taşıyıcılarıdır. Yüzyıllardır doğa ile iç içe bir yaşam sürdüren yaylacı kadınlar, aynı zamanda doğup büyüdüklere yerde doğrudan yaylacılığa katılma, yayla işlerini ve çevreyi gözleme fırsatı bulmuştur. Bu ise onların küçük yaşlardan itibaren maharet ve el becerisi kazanmalarında önemli rol oynamıştır.

Yaylacı kadınların hayvancılıkla ilgili doğrudan bir eğitim almamış olmalarına rağmen bu bilgi ve becerileri onların çocuk yaştan itibaren bu süreçte katılmaları ve usta-çırak ilişkisi içinde yetişmelerinden kaynaklanmaktadır. Yaşlı bir yaylacı, genç yaylacıları kendi tecrübesiyle yönlendirerek gelişmelerini desteklemektedir.

Araştırma sahasının gerek dağlık ve engebelik topografyası gerekse tarihi süreçte güvensiz bir ortamın bulunması yaylacıların daha fazla dayanışmasında etkili olmuştur.

Yaylacılar, yayla yaşamında zamanı üretim odaklı geçirmektedir. Süt ürünlerinin işlenmesi dışında, yünü değerlendirmekte, tıbbi bitkiler toplamakta ve ailesiyle paylaşmaktadır. Köy ve yaylada aynı dönem içinde farklı faaliyetler sürdürülmektedir.

Yaylacı kadınların bir kısmı yaylada bulduklarından süt ürünlerini pazarlara ulaştırmada güçlük yaşamaktadır. Yöresel peynir çeşitlerinin daha

²³ Turhan Baytop, *Türkçe Bitki Adları Sözlüğü*. Ankara: Atatürk Kültür, Dil ve Tarih Yüksek Kurumu, Türk Dil Kurumu Yayınları, 1994, s. 222.

kaliteli ve sağlıklı işlenmesine ve geleneksel yöntemlerin sürdürülmesini desteklemeye yönelik beceri geliştirme eğitimleri verilmelidir. Yayla ortamında üretilen ve muhafaza edilen peynir çeşitlerinin de ayrıca araştırılması faydalı olacaktır.

Küçükbaş hayvanların yapağları çoğunlukla değerlendirilmemekte ve atılmaktadır. Bununla birlikte yün tarama, eğirme işi yapanların sayısı azalmaktadır. Yünün insan sağlığı açısından faydası, giyim ve ev eşyasında değerlendirildiği düşünüldüğünde yünün değerlendirilmesine önem verilmelidir. Koyun yününden yorgan, yastık, döşek, minder gibi ev eşyası yapımı ve satışı için pazar oluşturulması önemlidir.

Yaylacılıkta kadınların yapmış olduğu inek sağımı, peynir yapımı, yaylada tüketilen gıdalar, *şaşortların* manzara çekiciliği olan toplanma mevkileri gibi unsurlar yaylaya *dışardan gelenler için dikkat çekmektedir*. Bu bakımdan yöredeki *kırsal turizm faaliyetlerine söz konusu yaylaların* dâhil edilebilir potansiyeli bulunmaktadır. Turizm amaçlı projelerde ise yaşadığı ortam koşullarına dair deneyim ve öngörü sahibi yaylacı kadınlar ve onların yerel ekolojik değerleri dikkate alınmalıdır.

Yaylaya çıkış ve yayladan dönüşlerde yayla kültürüne has gelişen etkinlikler bulunmaktadır. Bunların pek çoğu 1980'li yıllardan itibaren azalmış ve geleneksellikten ziyade festivallerin bir unsuru olmuştur. Şaşortlara özgü kıyafetler turizm faaliyetlerinin, festivallerin söz konusu olduğu dönemlerde gün yüzüne çıkmaktadır. Geleneksel kıyafetlerin yörede bir yayladan diğerine çeşitlilik gösterdiği gözlenmiştir. Ancak kırsal geçim tiplerinin ve yörenin coğrafi, tarihi ve soyokültürel özelliğini de barındıran giyim-kuşam kültürü henüz ayrıntılı araştırılmamıştır.

Yüzlerce yıl aynı ekonomik faaliyetin ve hayat tarzının içinde yaşamının etkisiyle yaylacılığa dair önemli kültürel ekolojik değerler gelişmiştir. Bu bakımdan yaylacı kadınlar gerek yayla yaşamını sürdürme gerek bir hayvansal ürün hazırlama bakımından yerel ve tecrübi bilgiye sahiptir.

Yaylacılıkla ilgili bütün bu hususlar, kırsal nüfusun göç etmesi ve hayvan yetiştiriciliğinin azalmasının etkisiyle zamanla değişmektedir. Yaylacılık yapan kişiler, yayla yerleşmesi sayısı, geçmişten beri sürdürülen yaylacılığa özgü pek çok gelenek özellikle 1985'lerden itibaren azalmıştır.

Kültürel bir zenginlik, coğrafi koşullara uyum, ailenin geçiminde etkin ve beceri sahibi kadınları anlatan şaşortluk geleneği, yöre kültüründen çıkıp günümüz değer ve algılarına, yaşam koşullarına farklı örnekler sunmaktadır. Yaylacı kadınların, bu değerleri ve yerel ekonomide üretim becerisine dayalı olarak toplumsal hayatta bir saygınlık edinmeleri, kadınların söz konusu olduğu tartışılardan sorunların çözümüne farklı bir bakış açısı kazandırabilir. Yaylacı kadınların yayla ortamıyla nasıl özdeşleştirildiği, kadınların kırsal hayatta aileyi ve geçimi idame ettirmedeki mahareti, aile kavramının, kadına yönelik toplumsal politikaların ilişkilendirilmesinde, çocuklara değer ve beceri eğitimi kazandırılmasında önemli bakış açısı sunacağı kanaatindeyiz. Kırsal ve kültürel dönüşümün hızlanmasına bağlı olarak günümüzde izleri hızla yok

olan bu kadim kültürün unutulmadan kayda geçirilmesi, yaşayan son tanıkların dilinden bütün özelliklerinin öğrenilmesi ve bilinmesi, bunlardan gerekli derslerin çıkartılması, günümüz çevre ve toplum sorunlarının çözümüne yönelik ipuçlarının elde edilmesi bakımından anlamlıdır.

Kaynaklar

- ALAGÖZ, Cemal Arif: "Türkiye'de Yaylacılık Araştırmaları", *A.Ü. Türkiye Coğrafyası Dergisi*, sy. 2, s. 1-52, 1993.
- BAKIRCI, Muzaffer: "Doğu Karadeniz Örneğinde Yaylaların Pazar Yeri Fonksiyonu", *İstanbul Üniversitesi Coğrafya Dergisi*, Sayı: 7, 1999.
- BAKIRCI, Muzaffer: "Kırsal Yerleşmelerde Ekonomik Faaliyetlerin Çeşitlendirilmesinde Turizmin Etkisi: Yaylalar Köyü Örneği (Yusufeli/Artvin)", *Türk Coğrafya Dergisi*, Sayı: 57, 2012, 71-85.
- BAKIRCI, Muzaffer: "Doğu Karadeniz Örneğinde Yaylaların Pazar Yeri Fonksiyonu", *İstanbul Üniversitesi Coğrafya Dergisi*, sy. 7, s. 375-385, 1999.
- BAYTOP, Turhan: *Türkçe Bitki Adları Sözlüğü*. Ankara: Atatürk Kültür, Dil ve Tarih Yüksek Kurumu, Türk Dil Kurumu Yayınları, 1994
- BEKDEMİR, Ünsal, "Doğu Karadeniz Bölümünde Gelişmekte Olan Yayla Turizm Merkezlerine Bir Örnek; Bektaş Yaylası", *Doğu Coğrafya Dergisi*, sy. 7, s. 7-35. 2002
- BERKES, Fikret - COLDİNG, Johan - FOLKE, Carl: "Rediscovery of Traditional Ecological Knowledge as Adaptive Management", *Ecological Applications*, Volume: 10, 2000, 1251-1262
- ÇETİN, Bayram: *Yayladan Kente Dönüşen Bir Yerleşme: Belen, Hatay*: Color Ofset Basım, 2012.
- DANKOFF, Robert: "Armenian Loanwords in Turkish", (*Turcologica 21*) Wiesbaden: Harrassowitz, 1995
- DOĞU, Ali Fuat - SOMUNCU, Mehmet - ÇİÇEK, İhsan - TUNÇEL, Harun - GÜRGEN, Gürçan: "Kaçkar Dağında Buzul Şekilleri, Yaylalar ve Turizm", *Ankara Üniversitesi Dil ve Tarih-Coğrafya Fakültesi Dergisi*, Cilt: 36, Sayı 1-2, 1993
- DOĞU, Ali Fuat: "Bulut-Altıparmak Dağlarında Buzul Şekilleri, Yaylalar ve Turizm", *Türkiye Coğrafyası Dergisi*, sy. 6, s. 63-91, 1997
- EGE, İsmail - ÖZÇAĞLAR, Ali: "Sürdürülebilir Arazi Kullanımı Bakımından Gülek Kasabası Yaylaları", *Mustafa Kemal Üniversitesi Sosyal Bilimler Enstitüsü Dergisi*, Cilt: 11, Sayı: 26, 2014.
- EMİROĞLU, Mecdi: *Bolu'da Yaylalar ve Yaylacılık*, Ankara Üniversitesi. D.T.C.F. Yay. No: 272, Ankara 1977.
- GÓMEZ-BAGGETHUN, Erik - CORBERA, Esteve - REYES-GARCÍA, Victoria: "Traditional Ecological Knowledge and Global Environmental Change: Research Findings and Policy Implications", *Ecology and Society: A Journal of Integrative Science for Resilience and Sustainability*, Volume:18, No:4, 2013.
- HAZNEAROĞLU, Aslıhan - KARAGÖZ, Didem Ayça: "Yayla Kültüründe Kadın İş - Erkek İş Algısı Üzerine Bir Çalışma: Aşağı Çağrankaya Yaylası Örneği", *Uluslararası Yaylacılık ve Yayla Kültürü Sempozyumu (26-28 Eylül 2019) Bildirileri*, (Ed. Prof. Dr. Mustafa Cin ve Dr. Öğr. Gör. Nazım Kuruca), Giresun: Giresun Üniversitesi Yayınları, 2019.
- İNANDIK, Hamit: "Doğu Karadeniz Bölgesinde Köy Hayatı", *İstanbul Üniversitesi Coğrafya Enstitüsü Dergisi*. Cilt: 5, Sayı: 9, 1958.
- JONES, Holly P. - HOLE, David G.- ZAVALETA, Erika S.: "Harnessing Nature to Help People Adapt to Climate Change". *Nature Climate Change*, Volume 2, Number 7, 2012, 504-509.

- KAYA, Mutlu - YILMAZ, Cevdet: “Kültür Coğrafyası ve Kültürel Miras Açısından Doğu Karadeniz’de Otçu Göçü Geleneği ve Kadırğa Otçu Şenlikleri”, *Türk Coğrafya Dergisi*, (71), 2018, 69-79.
- KESKİN, Mehmet Ali: “Artvin Şavşat Maden (Bazgiret) Köyü Marioba Şenliği”. *Motif Akademi Halkbilimi Dergisi*, Cilt: 14, Sayı: 36, 2021, 1277-1293.
- MENZ, Astrid: “Erzurum Ağzında Ermenice Ödünç Sözcükler”, *Türk Dilleri Araştırmaları*, 19, 2012, 89-106.
- MEYDAN, Ali: *Dünden Bugüne Sebil Yörükleri*. Pegem Akademi Yayınları, 2016.
- RIZVANOĞLU, Mehmet Tuncer: “Ardanuç İlçesinin Beşeri ve Ekonomik Coğrafyası”, Erzurum Atatürk Üniversitesi Sosyal Bilimler Enstitüsü, Yayınlanmamış Doktora Tezi, Erzurum 2003.
- SEVER, Ramazan: “Berta (Okçular) Çayı Havzası’nın Fiziki Coğrafyası”, Erzurum Atatürk Üniversitesi Sosyal Bilimler Enstitüsü, Yayınlanmamış Doktora Tezi, *Erzurum*, 2001
- SOMUNCU, Mehmet - CEYLAN, Serdar: “Doğu Karadeniz Bölgesi’nin Kırsal Alanlarında Halk Müziği, Yerel Danslar ve Yayla Festivalleri”, *Coğrafi Bilimler Dergisi*, Cilt: 13, Sayı: 2, 2015.
- SOMUNCU, Mehmet: “Kırsal ve Kentsel Alanlardaki Sosyoekonomik Değişime Bağlı Olarak Türkiye Yaylalarının Fonksiyonlarındaki Farklılaşma”. *ICANAS 38 Uluslararası Asya ve Kuzey Afrika Çalışmaları Kongresi*, 2007.
- SOMUNCU, Mehmet (ed.), Doğu Karadeniz Bölgesi Yaylalarında Çevresel Değişim, Ankara: Ankara Üniv. Yay., 2012.
- SÖZER, Ahmet Necdet: “Kozak Yaylacılığı Üzerine Bazı Gözlemler ve Notlar”, *Ege Coğrafya Dergisi*, Cilt: 5, Sayı: 1, 1990.
- ŞAHİN, Faruk - GÜRBÜZ, Sait: *Sosyal Bilimlerde Araştırma Yöntemleri*. İstanbul, Şişli: Seçkin Yayıncılık, 2014.
- TARKAN, M. Tevfik: *Orta ve Aşağı Çoruh Havzası: Beşeri ve İktisadi Coğrafya Bakımından Bir Bölge Araştırması*, Sevinç Matbaası, 1973
- TANDOĞAN, Ali: “Fırtına Deresi Yukarı Çığırının Üç Köyünde Coğrafi Müşahedeler”. *AÜDT-CF Coğ. Araş. Der.* 1968, S: 2, s. 285- 307, Ankara.
- TUNÇDİLEK, Necdet: “Türkiye’de Yaylalar ve Yaylacılık”. *İstanbul Üniversitesi Coğrafya Enstitüsü Dergisi*, Cilt: 7, Sayı: 81, 1964
- TUNÇEL, Harun - GÜRGEN, Gürcan - ÇİÇEK, İhsan - DOĞU, Ali Fuat: “Doğu Karadeniz Dağlarında Yaylacılık” *Fırat Üniversitesi Sosyal Bilimler Dergisi*, Cilt:14, Sayı: 2, 2004
- TUNÇEL, Harun (ed.): *Yayla Kültürü ve Yaylacılık Sempozyumu Bildiriler Kitabı*, Bilecik: Şeyh Edebalı Üniv. Yayını, 2015.
- YILDIRIM, Ali - ŞİMŞEK, Hasan: *Sosyal Bilimlerde Nitel Araştırma Yöntemleri* (8. Baskı). Ankara: Anı Yayıncılık, 2011.
- YILMAZ, Arı: “Gönen Çayı Deltası Sulak Alanında (Balıkesir) Doğa Koruma: Su, Kültür ve Yaşam”, *International Journal of Geography and Geography Education*, Cilt: 24, Sayı: 40, 151-171, 2019.
- YILMAZ, Cevdet: “Türkiye Kırsal Yerleşme Coğrafyası Literatürü”, *Türkiye Araştırmaları Literatür Dergisi*, Cilt: 17, Sayı: 34, 2019.
- ZAMAN, Mehmet: *Doğu Karadeniz Kıyı Dağlarında Yaylalar ve Yaylacılık*, Atatürk Üniv. Yay. Erzurum 2007.

Extended Abstract

The Place Of Women In Transhumance Culture Of The Artvin And Local Ecological Knowledge

In the Eastern Black Sea Region, seasonal mobility continues between the village and the highland depending on the altitude difference and livelihood type. Thus, the families cooperate in rural livelihoods. In traditional transhumance, those who live on the plateau during the summer and those who conduct animal husbandry are usually women. Transhumance women choose to adapt to their geographic environment, to benefit from the natural environment, and to use local knowledge. Local knowledge can provide important data on the sustainable use of a livelihood and the physical environment. However, traces of traditional transhumance are diminishing rapidly and local knowledge is being eroded because of the functional transformation in the plateaus and rural migration. Traditional transhumance women have local knowledge of the geographical environment in which they earn a living. There is a cultural accumulation that is a guide to the efficient maintenance of highlands and the use of the geographical environment. Highland societies can have various knowledge and practices that develop under seasonal migration movements and local conditions.

The aim of this research is to explore the place of women in transhumance in the Artvin region, their practices of traditional elements, and their traditional local knowledge on highlands. In this study, the ethnography method, one of the qualitative research methods, was used. The conclusions of this research were got through field studies, participatory observations and interviews carried out between 2019-2021 in 4 highland settlements (Cancır, Kocabey, Geçitli and Bulanık Village highland) and Ortaköy and Maden villages in the province of Artvin. The essential questions in this research are:

- What kind of work do transhumance women undertake regarding the highland period?
- How do women benefit from the physical environment during the highland period?
- What are the practices of transhumance women in food preservation in the plateau?
- How are transhumance women associated with seasonal cycles?
- What is the clothing culture and roles identified with the highland women?

Transhumance women in the research area are called *sasort* or *memteveri* with the influence of different cultural groups in the region. Experienced women who can care for animals, milk and milk products well and maintain their highland house during the highland period are called *sasort*. Transhumance women have a reputation in the transhumance culture and society in the region. This situation has a relationship with the past periods in addition to the mobility, struggle and food production skills in the mountainous topog-

raphy. The effect of the wars in the historical process and the need to stay safe in the high areas where the population is rare, reinforced the solidarity among the transhumance women. During the transhumance process, local climatic conditions, seasons and changes in vegetation are taken into consideration. Transhumance women often act together in highland migration and in the performance of highland work. It was sometimes associated with the brave behavior of the sasort in the search for the animal lost on the plateau in the mountainous, forested terrain.

Transhumance women explain their reasons for continuing highland mobility for various reasons, especially for a living. It has been stated that it is more reasonable to spend the summer period in high and cool environments and that their grandchildren live and feed in the highland environment to ensure their health. Transhumance brings more workload for women whose spouse has died and whose children are out of town for education. Using traditional clothes by women in transhumance activities is observed on the days of going to the plateau, during the festivities, and during the return from the plateau. The clothes worn in traditional festivals vary between the plateaus and the villages. The clothing of the old and young highland women differs from each other. In preparing dairy products, physical environmental opportunities were used in the periods when the technological level was low. In the highlands, where electricity and coolers are not available, the need for ice is supplied from the speckled snow, which is called *kurtuk* in the region.

Transhumance women are familiar with some of the natural plant species in the plateau belt they live in. These plants are used in the treatment of some animal diseases, in case of injury or as herbal tea and food. Edible herbs grown in the highlands are collected in the spring and cooked for meal or dried for winter preparation. Mostly, several medicinal plant species are used as tea. Some observe that transhumance women use several types of medicinal plants in the environment for some animal diseases. The blooming time of the fall crocus coincides with the return time of the highland women. For this reason, autumn crocuses are called *sasortkovan* (*sasort sender*) in Artvin. The autumn crocuses that cover the meadows and slopes in the highlands are the new owners of the highland, according to the highlanders and they bid farewell to those who came back to their villages.

Transhumance women in the transhumance culture in Artvin are the carriers of much local knowledge in addition to dairy and animal husbandry. Transhumance women, who have lived a life intertwined with nature for centuries, also found the opportunity to take part in transhumance and observe the environment in the place where they were born and raised. This has helped them gain skills and dexterity from an early age.

Despite the fact that highland women have not received any direct training in animal husbandry, their knowledge and skills are due to the fact that they participate in this process from childhood and are brought up in a master-apprentice relationship. An elder transhumance supports young transhumance

by guiding them with her own experience. All these issues related to transhumance change over time because of the migration of rural population and the decrease in animal husbandry. People engaged in highland, the number of highland settlements, many traditions specific to highland life that have been maintained since the past, especially since the 1985's, have decreased. The *sasort* women tradition of which tells about a cultural richness, adaptation to geographical conditions, effective and skillful women in the family's livelihood, offers various examples of today's values and perceptions, living conditions the local culture.

Katkı Belirtme ve Teşekkür:

Bu çalışmaya yaylacılık kültürü ve kendi yaylacılık tecrübelerinden bilgiler aktararak katkı sunan Sayın Kibriye Okur, Sayın Emine Okur, Sayın Heva Ertekin, Sayın Fatih Ertekin, Sayın Recep Sarış, Sayın Nevin Güner, Sayın Meşkure Gümüş, Sayın Ayten Albayrak, Sayın Ramazan Okur, Sayın Noyan Ünsal, Sayın Gültekin Ocak, Sayın Aydoğan Zengin, Sayın Nazmiye Dağdelen, Sayın Aysen Saraç, Sayın Hakan Öztürk, Sayın Nuran Gültekin, Sayın Fevzi Durmuş, Sayın Yunus Yaşar, Sayın Hüsamettin Akyıldız, Sayın Turgut Akkuş ve Sayın Fahamettin Topçu'ya teşekkür ederiz.