

21. Yüzyıl Sanatında Göç Estetiği

Öğr. Gör. Dr. Lale ASLAN*

Gönderim Tarihi: 30.12.2021 – Kabul Tarihi: 17.03.2022

Özet

İnsanların, başka bir ülkeye gönüllü veya zorunlu hareketi olan göç, fiziksel olarak yer değiştirmenin yanı sıra psikolojik, sosyo-ekonomik, kültürel ve siyasi boyutları ile toplum yapısını etkileyen bir olgudur. Göç -ister kölelik yoluyla, ister savaştan ya da felaketten kaçarak; ister ekonomik ihtiyaçlarla tetiklenmiş olsun- birçok insanın yaşamında ve geçmişinde önemli bir rol oynamış ve dolayısıyla çağdaş sanatta da geniş çapta araştırılan bir konu olmuştur. Çağdaş sanat, "onlar" ve "biz" arasındaki bölücü siyasi sınırları sağlamlaştırmadan; göçmen deneyimini evrenselleştirmek için bir ayna görevi görerek birleştirici, bütünleştirici ve kaynaştırıcı bir rol üstlenmiştir. Bu çalışmada, çok disiplinli bir çalışma alanı olan göç olgusunun; 21.yy sanatı bağlamında incelenmesi amaçlanmıştır. Doküman incelemesine dayanan ve nitel bir çalışma olan bu araştırmanın, kuramsal boyutta alana katkı sağlayacağı düşünülmektedir. Araştırma sonucunda, alternatif yaklaşımların geniş yer kapladığı eserlerde, göç olgusu, farklı temalar kapsamında ele alınmış; seslerini duyurmak isteyen sanatçılar, sanatın evrensel dili aracılığıyla bu küresel soruna ortak bir çözüm arayışına girmişlerdir.

Anahtar Kelimeler: Sanat, Çağdaş Sanat, Göç.

* Trakya Üniversitesi Eğitim Fakültesi Güzel Sanatlar Eğitimi Bölümü Resim-İş Öğretmenliği ABD, Edirne, Türkiye.
laleokyay@trakya.edu.tr, **ORCID ID:** 0000-0002-6707-9687.

Migration Aesthetic in 21st. Century Art

Lect. Dr. Lale ASLAN

Gönderim Tarihi: 30.12.2021 – Kabul Tarihi: 17.03.2022

Abstract

Migration, which is the voluntary or compulsory movement of people to another country, is a phenomenon that affects the social structure with its psychological, socio-economic, cultural and political dimensions as well as physical displacement. Immigration—whether through slavery or fleeing war or disaster; Whether triggered by economic needs, it has played an important role in the lives and pasts of many people and has therefore been a widely researched topic in contemporary art. Contemporary art without reinforcing the divisive political boundaries between “them” and “us”; It has assumed a unifying, integrating and cohesive role by serving as a mirror to universalize the immigrant experience. In this research, the phenomenon of migration, which is a multidisciplinary field of study; It is aimed to examine in the context of 21st century art. It is thought that this research, which is a qualitative study based on document analysis, will contribute to the field in the theoretical dimension. As a result of the research, in the works in which alternative approaches occupied a large area, the phenomenon of migration was handled within the scope of different themes; Artists who want to make their voices heard have sought a common solution to this global problem through the universal language of art.

Keywords: Art, Contemporary Art, Migration.

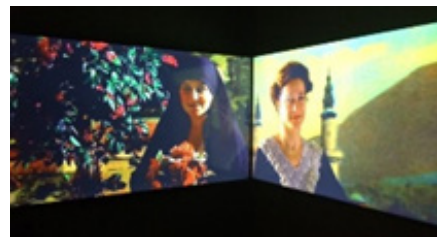
GİRİŞ

İnsanlar her zaman dünyayı dolaşmışlar; tarih boyunca daha iyi bir yaşam, gelecek ya da yeni fırsat arayışları içinde hareket etmişlerdir. Günümüzde insanlar ekonomik, kültürel, politik veya çevresel koşullar gibi pek çok farklı nedenlerle gönüllü ya da gönülsüz olarak hareket etmekte, yer değiştirmektedir. Bazen savaş ya da doğal afet gibi insanların kontrolü dışındaki olaylar da, onları yerinden ederek göçe zorlar; daha iyi bir yaşam arayışı veya iş fırsatları gönüllü olarak yapılan göçlere zemin hazırlamaktadır. Göç kavramı -üzerine farklı boyutlarda çeşitli tanımlar yapılmış olsa da- temel olarak bir kişinin ya da bir topluluğun ait olduğu toprakları terk etmesi üzerinden ifade edilmektedir. Uluslararası Göç Terimleri Sözlüğü'nde Çiçekli (2009: 22), göçü: "Süresi, yapısı ve neden ne olursa olsun insanların yer değiştirdiği nüfus hareketleridir. Buna mülteciler, yerinden edilmiş kişiler, yerinden çıkarılmış kişiler ve ekonomik göçmenler dahildir." şeklinde tanımlamıştır. Adıgüzel'e göre (2010: 1) ise göç, fiziksel olarak yer değiştirmenin yanı sıra psikolojik, sosyo-ekonomik, kültürel ve siyasi boyutları ile toplum yapısını değiştiren nüfus hareketleridir. Savaşlar, olumsuz yaşam koşulları, olumsuz çalışma koşulları ve gelir dağılımları, insanların daha iyi bir yaşam arayışı içinde olmaları, eğitim şartlarının yetersizliği, sağlık koşulları vb. sebepler olduğu sürece gönüllü veya zorunlu göçlerin gerçekleşmesi de devam edecektir.

Uluslararası Göç Örgütü rakamlarına göre, bugün dünya çapında 250 milyondan fazla kişi evlerini terk etmekte ve büyük çoğunluğu geri dönmek üzere tanıdık topraklara veda etmektedir. 750 milyon insan ise iç göçe maruz kalmaktadır (Adıgüzel, 2010: 1). Bu istatistiklerin arkasında benzersiz yaşam deneyimleri ve

geleceğe yönelik hayallerle dolu insanlar vardır. Büyük mülteci krizinden seyahat yasaklarına ve sınır duvarlarına kadar her gün duyduğumuz göç sorunları, sanat dünyasından da birçok tepki almaktadır. 21. yy.'da göçün sanat eserlerinde ele alınması; göç politikaları, göçün temsilleri ve algıları hakkında çözülmeyi bekleyen sorular ortaya koymakta; hafıza, mekan, aidiyet, yersiz yurtsuzlaşma, kültürel kimlik, toplumsal uyum, vb. konulara; geleceğe dair hayallere ve yeni umutlara ışık tutmaktadır.

Bu araştırmada, 21 yy.'da küresel bir sorun olan göç olgusunu ele alan bazı sanatçılara ve eserlerine değinilmiştir. Enstalasyonlardan videolara; resimlerden arazi sanatına; geniş çapta yürütülen ve birbirinin tekrarı olan projelere kadar çeşitli ortamlardaki sanat eserleri, insan hareketinin kişisel ve kolektif hikayelerine tanıklık etmektedir. Pek çok sanatçı için kendi göçleri ve atalarının göçleri, kimliklerini ve ürettikleri sanatı şekillendirmektedir. Üretilen sanat eserlerinin, bizzat göçü yaşayan sanatçıların yanında, göçten etkilenen ve küresel çapta farkındalık yaratmak isteyen sanatçılar tarafından da ele alındığı görülmektedir. Bu sanatçılardan biri de Gülsün Karamustafa'dır.



Görsel 1: Gülsün Karamustafa, "Muhacirler", 2003, Video enstalasyon

Çalışmalarında göç, kimlik, bellek ve toplumsal aidiyet konularına odaklanan Gülsün Karamustafa, eserlerinde sadece estetik sorunlara yönelmemiş; kullandığı gündelik fakat anlam yüklü malzemeler ile köyden kente göç,

göçün sonucu olarak ortaya çıkan melez kültür, ülkeler arası gerçekleşen göçler gibi konuları resim, karışık teknik, yerleştirme ve videolar ile ele almış; insan odaklı çalışmalar üretmiştir. Sanatçı Kuryeler (1991), Vatan Doğduğun Değil, Doyduğun Yerdir (1994) ve Muhacir (2003) gibi eserlerinde zorunlu göçlerin ve sınırları geçmenin trajedisini gözler önüne sermiştir.

Sanatçının 2003 tarihli “Muhacir” isimli video çalışmasında (Gör.1), konu zorunlu göç mağdurlarıdır. Sanatçı, büyükannesinden dinlediği hikayelerden yola çıkarak yaptığı bu eserde, Balkan savaşları nedeni ile göçe zorlanan Batı ve Doğu Trakyalıların, göçmen olarak yeni “yurtlarına” yerleşmelerini anlatmaktadır. Video enstalasyon, sağ ve sol duvara yerleştirilen iki video projeksiyondan oluşmaktadır. Her iki görüntünün arka planında gösterilen manzaralardan ve kişilerin kıyafetlerinden de anlaşıldığı üzere soldaki video, Batı Trakya’daki vatandaşların yerlerinden edilmesini; sağdaki video ise Edirne’den Batı Trakya’ya göçü anlatmaktadır. Videonun başlarında gülümseyen yüzler ve renkli görünüm; sonrasında yerini hüznü ifade eden ve siyah-beyaz görüntülere bırakmaktadır. Evlerdeki eşyaların hüznü bir müzikle birlikte birer birer yok olması, şiddetli müzik eşliğinde arada gösterilen savaştan kareler ve sonunda izleyiciye hüznü bakan bir yüz ve geriye kalan o yerlere ait bir kartpostal, göçe dair yaşanan dramı en ağır şekilde anlatmıştır. Her iki görüntüde de şu sözler yazılıdır: “Balkan Savaşı sırasında zorunlu göç, yüzlerce insanı anavatanlarından ayrılmaya zorladı. (...) Yeni yerlerinde, dil bilmedikleri için iletişim kurmakta zorlandılar (...) Yeni yerlerinden ayrılırken, tekrar döneceklerini umarak anahtarlarını komşularına bıraktılar ama asla geri dönemediler” (Sağır, 2008: 170). Sanatçının bu çalışması, zorla yerinden edilmenin kadınların yaşamları

üzerindeki etkisini gözler önüne sermektedir.



Görsel 2: Benny Andrews, “Gözyaşı Yolu”, 2005, boyalı kumaş parçalarından kolaj ve yağlıboya, 193 x 368 cm.

Benny Andrews Malikanesi

Zorla yerinden edilmeyi eserlerinde ele alan bir diğer sanatçı ise Benny Andrews’tur. Amerikalı bir sanatçı olan Andrews, kumaş ve diğer malzemeleri kolaj tekniğinde bir araya getiren etkileyici, figüratif resimleriyle tanınmaktadır. Eserlerini boyanmış tuval ve kumaş parçalarından faydalanarak katman katman inşa etmekte; bu yöntem ile zengin dokusal özellikler yakalamaktadır.

Andrews’in, son yıllardaki odak noktası, hayatına ve kariyerine hakim sorunların ve temaların bir özeti olan “Göçmen Dizisi” projesidir. Sanatçının bu göç temasını işlemesinin ana nedeni kendi karma mirasının bir yönünü yansıtmaya istediğidir. Sanatçı hem Afrika kökenli Amerikalı, hem İskoç-İrlandalı, hem de Kızılderili kökenlidir. Kendi mirasından ve atalarından esinlenerek sayısız Amerikalı’nın hayatını etkileyen göç yollarını ve göçe dair deneyimlerini yansıtmak için başladığı göç serisi eserlerinde, Afrikalı-Amerikalıların kuzeye kaçışını; yurtlarından zorla sürülen bir Kızılderili halkı olan Cherokee’lerin zorunlu yer değiştirmesini ve Katrina Kasırgası’ndan kurtulanların durumunu izleyiciye yansıtmaktadır. Sanatçının “Gözyaşı Yolu” adlı eseri (Gör.2), bugüne kadar devam eden azınlıkların ötekileştirilmesi ve yerinden edilmesinin uzun tarihini göstermektedir (Benny Andrews, 2006: <https://www.artnet.com/>

galleries/aca-galleries/benny-andrews-trail-of-tears-the).



Görsel 3: Adrian Paci, "Geçici Kalış Merkezi", 2007, Video

Göçmenlerin yaşadığı gitmek ve kalmak arasındaki o çelişkiyi, bir yanda belirsizlik duygularının hakimiyetindeki iyi bir gelecek hayalini, bir yanda geride bırakılanları, anıları, ... kısaca tıpkı Benny Andrews gibi göçmenlerin yaşadığı duyguları yansıtan Arnavut sanatçı Adrian Paci, "Geçici Kalış Merkezi" (Gör.3) videosunda izleyiciyi, iç burkan görüntülerle karşı karşıya bırakmış; küresel seyahatin hiç de hoş olmayan durumunu gözler önüne sermiştir. Uçakların ardı sıra iniş ve kalkış yaptığı havaalanında, daha iyi bir yaşam arayışındaki göçmen işçiler, pistte tek sıra halinde yürümektedirler. O sırada, yere düşen gölgelerden de anlaşıldığı gibi güneşin yakıcı etkisi, kameraya doğru yürüyen göçmenlerin yüzlerinde hissedilmektedir. Göçmenler, yolcu biniş merdiveninin basamaklarını çıkarlar. Onları diğer yolculardan ayıran şey sadece gözlerindeki bakış ya da üzerlerindeki kıyafetler değil; aynı zamanda bavullarının da olmayışıdır. Bu videonun en önemli sahnesi ise işçileri asfaltta yürüyüp merdivenleri çıkarken görüntüledikten sonra kameranın uzaklaşarak merdivenin yanıştığı bir uçak olmadığını gösteren çekimdir. Gidecek bir yer yoktur. Varmak istediğimiz yeri tespit etmek her zaman yeterli değildir. İnsanın belirlediği sınırlar ve yasalar "Gitsem mi?" – "Kalsam mı?" seçeneğinden yoksun milyarlarca insanı kısıtlamaktadır (Hick,

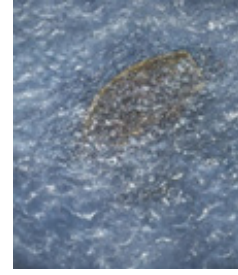
2015: 159).

Mülteci olmanın ne demek olduğunu iyi bilen, 1957 doğumlu Çinli çağdaş sanatçı ve aktivist Ai Weiwei ise, heykel enstalasyonları, mimari projeler, fotoğraflar ve videolar dahil olmak üzere çok yönlü eserler üretmektedir. Göç konusunu eserlerinde ele alan Weiwei, gerek siyasi gerekse sanatsal ifade özgürlüğüne verdiği sessiz destek ve iktidar partisinin insan hakları konusundaki uygulamalarına yönelik eleştirel tutumları sonrasında, ülkesindeki hükümet ile medyanın ağır saldırılarına ve yaptırımlarına hedef olmuştur. Akabinde görünürlüğü artan Weiwei, "Artreview" adlı derginin "En Güçlü 100 Sanatçı" listesinde yer almıştır (Wilson, 2015: 22). 2015 yılında Berlin'e taşındığından beri, Weiwei mültecilerin durumuyla ilgili çok sayıda proje üzerinde çalışmış ve çoğu zaman onlarla kişisel olarak görüşmüştür. "İnsan Seli" adlı belgeseli, 2017 Venedik Film Festivali'nde "Altın Aslan En İyi Film" ödülüne aday gösterilmiştir. Sanatçı, göç ve daha iyi bir gelecek için evden ayrılmanın getirdiği mücadeleler üzerine insani hikayeler ile eserler üretmiştir. Sanatçının kendisi ve ailesi, siyasi ve sanatsal görüşleri nedeniyle birkaç yıl sürgünde yaşamak zorunda kaldıkları için "mülteci olma" hakkında güçlü hislere sahiptir.



Görsel 4: Ai Weiwei, "F-Lotus", 2016, her biri beş can yeleğinden oluşan 201 yüzük, Yukarı Belvedere, Viyana, Avusturya.

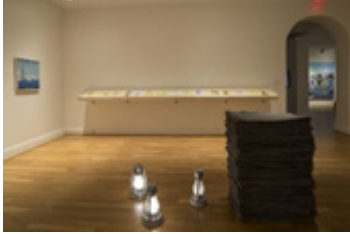
Weiwei'nin 14 Temmuz – 16 Kasım 2016 tarihleri arasında Viyana'daki Belvedere Sarayında düzenlediği, ana teması göç ve sürgüne odaklanan "Translocation-Transformation" adlı sergisinde yer alan ve serginin ana kuruluşu olan F-Lotus adlı bu yerleştirmesi (Gör.4), her biri beş can yeleşinden oluşan 201 yüzükten meydana gelmiştir. F-Lotus adlı kurulumda, her biri Suriyeli mülteciler tarafından giyilen beş can yeleşinin bulunduğu 201 halka, F harfi şeklinde düzenlenmiştir (F, mülteci anlamına gelen Almanca kelime "Flüchtling" in baş harfidir). 1005 can yeleşini kullanan sanatçı, bu yerleştirmesi ile son yıllarda Akdeniz'de boğulan tüm mültecilerin dramını gözler önüne sermektedir. Her biri kırmızı, turuncu ve mavi can yeleşlerinden oluşan yüzük biçimindeki platformlar, yüzen nilüfer çiçeklerini andırdığı için eser, F-Lotus olarak adlandırılmıştır (Ai Weiwei, 12.11.2021: <https://www.luerzersarchive.com/en/article/231/ai-weiweis-life-vest-installation-f-lotus-and-more.html>). Mültecilerin yaşadığı sorunlara dikkat çeken Ai'nin bu eserinde tekrar eden bir motif olarak öne çıkan Lotus çiçeği, Çinlilerin gözünde dürüstlüğün, iyiliğin ve güzelliğin simgesidir. Çiçeklerin kraliçesi olarak da bilinir. Çamurda büyür, ama asla çamura bulaşmaz ve dalgalanan suyun üzerinde yüzer ama asla onunla dans etmez. Lotus, binlerce yıldır elleri temiz, kalbi temiz olan insanlarla ilişkilendirilmiştir (Shi, 2015: 1). Onları güvende tutan can yeleşlerinin yerleştirildiği platformun lotus çiçeği ile ilişkilendirilmesi; mültecilerin hem umuda hem de belirsizliğe giden bu yolculukta bir süreliğine de olsa güvende olduklarına bir gönderme olarak da yorumlanabilir.



Görsel 5: Maggi Hambling, "İsimsiz-2016", Tuval üzerine yağlıboya, 213,5 cm x 182,7 cm, Tate

Göç konusunu eserlerinde ele alan bir diğer sanatçı ise 1945 doğumlu Maggi Hambling'dir. Londra'daki National Portrait Gallery'de çok sayıda portre eseri bulunan İngiliz sanatçı Hambling, deniz manzaraları ile de tanınmaktadır. Sanatçının "İsimsiz-2016" adlı eserinde de bir deniz tasviri görülmektedir (Gör.5). Ama bu görünüm güzel, hoş giden bir manzara değil; aksine izleyiciyi suyun derinliklerine doğru çeken, yolunda gitmeyen birşeyler olduğunu hissettiren, o anın durumunu gözler önüne seren bir görünümdür. Eser, sulara gömülen altın renkli bir teknenin okyanus yüzeyindeki görünümünü yansıtmaktadır. Kompozisyonun odak noktasını tekne ve suyun taşıdığı renklerin karmaşası oluşturmaktadır. Eser, izleyicide tekne üzerindeki göçmenlerin teknenin batmasıyla birlikte sulara gömüldüğünü düşündürmektedir. Kompozisyon kuşbakışı olarak planlanmış; olay sonrası gelen bir helikopter veya bir hava aracının açısıyla izleyiciye aktarılmıştır. Sanatçı, bu eserinin fotografik bir kaynaktan alındığını ifade etmiş; çalışmayı sığınmacıların denizde boğulduğu sırada medyada dolaşan çeşitli görüntülerin bir karışımı olarak tanımlamıştır. Televizyonda ve çeşitli haber kanallarında mültecilerin durumlarını takip eden ve bir teknenin battığı haberini alan sanatçı, olaydan etkilenerek bu eseri yaptığını ifade etmiştir (Maggi Hambling, 2020: <http://www.tate.org.uk/art/artworks/hambling-2016-t15037>). Hambling

bu eseri ile, bir umut içinde belirsizliğe doğru çıkılan bu yolculukta, denizin derinliklerine doğru sürüklenen ve hayatını kaybeden göçmenlerin durumunu gözler önüne sermiştir.



Görsel 6: Meschac Gaba, "Boğulmuş Mülteciler Anıtı", 2016, Battaniyeler ve üç adet elektrikli fener, Tanya Bonakdar Galery, New York/Los Angeles

Ölümün soğuklu Hambling'in eserinde olduğu gibi Gaba'nın "Boğulmuş Mülteciler Anıtı" adlı eserinde de hissedilmektedir (Gör.6). Bizler, Hambling'in eserinde o ana tanıklık ederken, Gaba, izleyiciyi ölüm sonrası yapılan bir ritüelle götürmektedir. Gaba, bu eserinde, üst üste katlanmış battaniye yığını ve üç fener ile basit bir anıt yaratmıştır. Eserde Benin'e ait bir ritüel canlandırılmıştır: Benin'de sevilen bir kişinin veya bir aile üyesinin denizde boğulması durumunda yakınına kaybeden kişi, ölen kişinin ruhunu sıcak tutacağı inancı ile kıyıya battaniye ve yanan bir kandil bırakmaktadır. Gaba, eseri aracılığıyla bu geleneği paylaşırken, yalnızca bu geçişi yapmaya çalışırken ölen binlerce göçmeni değil, aynı zamanda hayatta kalan ve ölümlerinin yasını tutmakta olan binlerce kişiyi de hatırlatmaktadır ("The Warmth", 2019: <https://blog.phillipscollection.org/2019/09/18/warmth-suns-sea-part-ii/>).

Deniz, göç konusunu ele alan sanatçılar tarafından sıklıkla kullanılmıştır. Amerika'nın batısındaki efsanevi manzaralar gibi, deniz de uçsuz bucaksız ve belirsiz bir olasılık alanını temsil etmektedir. Avrupa'ya giderken Akdeniz'i

geçmeyi göze alan göçmenler için deniz, korku ve bilinmezliğin damgasını vurduğu bir sınırdır. 2014'ten bu yana 18.000'den fazla mülteci Akdeniz'i geçmeye çalışırken hayatını kaybetmiştir. Kader Attia'nın "Ölü Deniz" adlı çalışmasında ise deniz, göçmen kıyafetlerinden oluşmaktadır (Gör.7).



Görsel 7: Kader Attia, "La Mer Morte (Ölü Deniz)", 2015, Yerleştirme, Philips Collections, Red Brick Townhouses, NYC.

Attia, göç sırasında hayatını kaybeden göçmenleri temsil eden kıyafetler ile bir deniz yaratmış; bilinmeyene dair etkileyici bir anlatım sunmuştur. Deniz, bu eserde bir yas alanı olarak görünmektedir. Gömlekler ve ayakkabılar, sanki giyenler birdenbire ortadan kaybolmuş gibi, galeri zeminine saçılmıştır. Renkler okyanusun gölgelerini ve renklerini yansıtır, ancak bu eser, eksik olanı görünür kılar: bu giysilerin giydirildiği insan bedenleri... Bu anlamda etrafa saçılan giysiler, insanların kaybolduğu bir boşluk olarak Akdeniz'e paralellik göstermekte ve cesetleri bulunamadığından denizde ölümleri bildirilmeyen göçmenlere dikkat çekmektedir. "Ölü Deniz", hem günlük trajedilere, insan yaşamının kaybına dokunaklı bir hatırlatma; hem de görsel tanıklık sunmaktadır ("The Warmth", 2019: <https://blog.phillipscollection.org/2019/08/05/warmth-suns-sea/>).



Görsel 8: Yoko Ono, "Renk Ekle (Mülteci Botu), 2019", Seaport, NewYork

Deniz ile bağlantılı olarak, göçü, mülteci botu üzerinden anlatan Fluxus sanatçısı Ono'nun "Renk Ekle (Mülteci Botu)" adlı bu eseri (Gör.8), bir zamanlar göçmenler, tüccarlar, zanaatkarlar ve işçiler için bir merkez olan New York'un Seaport Bölgesi'ne kurulmuştur. Yerleştirme daha önce Japonya/Mori, Selanik/Yunanistan, Leeds/İngiltere ve Leipzig/Almanya'da sergilenmiştir. Boş bir alana yerleştirilmiş küçük bir tekneden oluşan bu eser, halkı duvarlara, zemine ve tekneye düşüncelerini, fikirlerini ve umutlarını boyamaya davet ederek, mekanı görsel olarak sakin bir atmosferden, aşamalı ilerleyen görsel bir kaosa taşımıştır. Eser, her defasında gösterime girdiği yerin karakterini yansıtmaktadır: yaratıldığı zamanı – yeri ve onu yaratmaya gelen insanları yansıtarak kendine özgü bir hayat, bir anlam kazanmaktadır. Ono'nun bu yerleştirmesi, Seaport bölgesine kurulmasının ikinci gününde, çeşitli dillerde yazılan bir dizi savaş karşıtı ve siyasi direniş mesajları ile dolmuştur ("Yoko Ono", 2019: <https://www.e-flux.com/announcements/273501/yoko-ono-the-reflection-project-add-color-refugee-boat/>). Sanatçının bu yerleştirmesinde tekne, uzaktan bakıldığında güzel bir renk denizinde sürükleniyormuş izlenimi vermektedir. Eser, ziyaretçilerini ülkedeki göçmenlerin, tarihe katkılarını tartışmaya teşvik etmiş; göç-göçmen krizine dikkatleri çekmiştir.

Yoko Ono gibi Saype'de göç ve göçmen

krizine dünyanın farklı kentlerinde tekrarlayan projesi ile dikkatleri çekmektedir. En iyi kuş bakışı olarak seyredilebilen, sokak sanatı ve land art'ı (arazi sanatı) harmanlayan bir hareketin öncüsü olan; geniş ölçekli arazileri süsleyen ve biyolojik olarak parçalanabilen dev eserleri ile tanınan Saype (Guillaume Legros), 20 Haziran Dünya Mülteciler Günü dolayısıyla, Paris'teki dünyaca ünlü Eiffel Kulesi'nin yanındaki "Champs de Mars" parkına, göçmenleri anlatan bir çalışma yapmıştır (Gör.9).



Görsel 9: Saype, "Duvarların Ötesinde", 2019, Çim üzerine biyolojik olarak parçalanabilen boya, Champs de Mars Park, Paris

Bu çalışma, sanatçının "Duvarların Ötesinde" adlı çalışmasının birinci ayağını oluşturmaktadır. 15.000 metrekarelik Champs de Mars Parkı'nı kaplayan eser, Afrika ve anakara Avrupa arasındaki ölümcül geçişi deneyen insanları kurtaran SOS Mediterranée'ye bir saygı duruşunu ifade eden; birbirine kenetlenen elleri tasvir etmektedir. "Beyond Walls" (Duvarların Ötesinde) adlı bir projenin parçası olan bu eser, tebeşir ve odun kömürü ile yapılan, biyolojik olarak parçalanabilen boya ile oluşturulmuştur. Sanatçı eserini şu şekilde açıklamıştır:

"Duvarların Ötesinde" projesi, insanları ayıran ve onları zihinsel veya coğrafi alanlara hapseden tüm duvarların ötesinde, ortak bir çabada, birbirine uzanan, titreyen ve birleşen elleri gösterir. Böylece zihniyetlerde örülmüş duvarlar, sanatsal hayal gücü tarafından sivilen kurgusal bölmeler haline gelir. Sadece insanlığın kendi içinde ve kendisine karşı

inşa ettiği gerçek duvarlarda gedik açar. Bu eserde, duvarların sembolik geçişi, her bir elin tekilliğini ortadan kaldırmaz: hepsi bir yaşam öyküsü anlatır ve ister sosyal, ister coğrafi, ister etnik olsun, çoklu aidiyetlerin ince işaretlerini taşırlar. Duvarların ötesinde: bu evrensel farandole' de her insanın tekilliğine bir geçiş hakkı ve bir vatandaşlık hakkı verilir. Ortaya çıkan evrensellik, çoğul bir insanlığın evrenselliğidir. "Duvarların Ötesinde", bu evrensel mesajı yerine getirmek için sınırları aşacak ve bu mesajın, insan zinciri boyunca şehirden şehire dolaşmasını sağlayacaktır" (Beyond Walls, 15.11.2021: <https://www.saype-artiste.com/beyond-walls-project>).

"Duvarların Ötesinde" isimli bu proje, 2019-2020 tarihleri arasında dokuz adımda gerçekleştirilmiştir. Bu kapsamdaki diğer eserler Paris'ten sonra Andorra, Cenevre, Berlin, Vagadugu, Yamusukro, Torino, Cape Town ve İstanbul'da sergilenmiştir. Sanatçı, İstanbul'daki eseri ile ilgili şu ifadelerde bulunmuştur:

"Bu proje, tesadüfi karşılaşmalardan ve insanların dünyanın en büyük insan zincirini İstanbul'a getirme iradesinden doğdu. Bu nedenle gerçek bir işbirlikçi ve çok taraflı bir projedir. Anıtsal yapıtları ile kültürler arası bir köprü olmak isteyen bir sanatçı için, İstanbul kenti, Akdeniz ve Karadeniz'in kavşağında önemli bir aşamadır. Avrupa ve Afrika'yı birbirine bağladıktan sonra, İsviçreli sanatçının yarattığı evrensel farandole'nin devasa elleri, Boğazı geçerek Asya kıyılarına varacak. Böylece şehirden şehre, kıtadan kıtaya; Batı ve Doğu'yu iç içe geçirecek muazzam bir kardeşlik zincirini çekmeye devam edecektir" (Beyond Walls, 15.11.2021: <https://www.saype-artiste.com/istanbul-2020>).



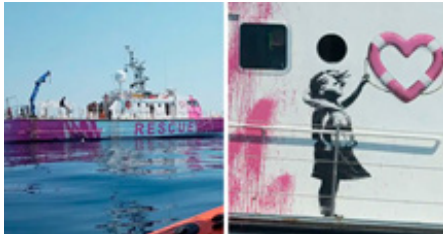
Görsel 10: Saype, "Duvarların Ötesinde", 2020, Çim üzerine biyolojik olarak parçalanabilen boya, İstanbul, Türkiye

"Duvarların Ötesinde" isimli projesi ile sanatçı, dünyanın en büyük insan zincirini oluşturarak, kutuplaşan dünyada birlik oluşması adına bir farkındalık yaratmıştır. Kıtadan kıtaya, doğudan batıya oluşturduğu bu insanlık zinciri ile toplumsal kabulün sağlanması ve ayrımcı davranışlara dikkat çekilmesi yönünden göçmen krizine bir ayna tutarak; dünya çapında bir birlik oluşturmuştur.

Banksy ise, Kuzey Afrika'dan Avrupa'ya geçmeye çalışan mültecileri kurtarmak için gizli bir çalışma gerçekleştirmiştir. *The Guardian*'da yayımlanan bir rapora göre kimliği belirsiz Bristol sokak sanatçısı tarafından finanse bir ekip, büyük, pembe bir bot ile Akdeniz'de büyük zorluklarla karşılaşan onlarca insana ulaşip hayatlarını kurtarmıştır. Adını Fransız feminist Louise Michel'den alan bot, daha önce de arama ve kurtarma operasyonlarında yer almıştır. Pembeye boyanmış botun şamandırasında ise Banksy'nin kendine özgü tarzını yansıtan kalp şeklinde pembe bir can simidi tutan bir kız çocuğu yer almaktadır (Gör.11) ("Banksy funds", 2020: www.theguardian.com/world/2020/aug/27/banksy-funds-refugee-rescue-boat-operating-in-mediterranean). Bu figürün çıkış noktası ise sanatçının 2002 yılında Londra'daki bir köprünün üzerine yaptığı "balonlu kız" adlı eseridir (Gör.12). Bu eserde olduğu gibi hayallerin ve umudun sembolü olan kalp şeklindeki

¹ Fransa'nın, Provence bölgesine ait, geleneksel, açık zincirli topluluk dansıdır (*Farandole*, -). (<https://en.wikipedia.org/wiki/Farandole>)

balon, kurtarma botunda pembe renkli bir can simidine dönüşmüştür. Pembe rengin olumlu; bir umut belirtisi olan ve her şeyin yoluna gireceği duygusu uyandıran sembolik anlamı belki de sanatçının bu rengi seçmesine, bir umut yolculuğuna çıkan mültecilerin umutlarına göndermede bulunmaktadır. Böylesine hoş bir rengin, yeni bir hayata yelken açmış göçmenleri taşıyan bir kurtarma botunda kullanılması, tüm bu olup bitenlerin anlamının botun üzerindeki pembe kalp şeklindeki can simidine uzanan kız çoğuna yüklenmiş olması, sanatçısının bu girişimini anlamlı ve etkileyici kılmaktadır.



Görsel 11: Banksy, "Kurtarma botu", 2020



Görsel 12: Banksy, "Balonlu Kız: Her Zaman Umut Vardır", 2002, Londra

SONUÇ

Son elli yılda tüm dünyada meydana gelen ve önüne geçilemeyen göç hareketleri, hem nicel hem de nitel anlamda büyük bir değişim göstermektedir. Bu değişimin en önemli nedenlerinden biri küreselleşme sürecinin temel dinamiklerindeki değişim ve dolayısıyla ülkelerin, uluslararası göç hareketlerinde daha fazla sahne olmalarıdır.

Bugün dünyanın karşı karşıya kaldığı küresel göç dalgası ve yerinden edilme konularına insanlık olarak şahit olmaktayız. Fakat ne yazık ki göç gibi çözümü kolay olmayan, güncel ve dile getirilmesi zor bir konuya, sanatçılar tarafından verilen çeşitli tepkiler, izleyiciyi küresel göç ve yerinden edilme deneyimi ile karşı karşıya bırakarak empatiye yönlendirmektedir. Empati, insanlık olarak ortak yanlarımız konusunda farkındalık yaratarak insani değerlerimizi gün ışığına çıkarmak için bir ayna görevi üstlenmektedir. Bu noktada göçten etkilenen ya da göçü bizzat yaşayan ve geçmişinde derin izler kalan sanatçılar 2000'li yıllardan günümüze göç, göçmen, mülteci, yerinden edilme, aidiyet, yaşam, yıkım, özgürlük, kültürel uyum, toplumsal kabulün sağlanması vb. kavramları eserlerine taşımışlardır. Geleneksel yöntemlerle gerçekleştirilen eserlerin yanında alternatif yaklaşımlarda da çalışmalar görülmektedir. Sanatçılar, heykelden yerleştirmeye, resimden arazi sanatına, video ve çeşitli ortamlara kadar eserler üretmiş; küresel çapta, birbirinin tekrarı olan, kimi izleyici katılımı ile var olabilen projelere imza atmışlardır. Böylelikle fikirlerin dolaşımında sanatın evrensel dilini kullanarak, kitleleri, insanlığın bir sorunu olan göç olgusuna karşı ortak bir çözüm bulma arayışına itmişlerdir.

Bugün, küresel bir sorun haline gelen göç olgusu, sanat eserleri aracılığı ile, büyük kitleleri göç deneyimini hissetmeye ve empati kurmaya zorlayarak insan olarak ortak noktalarımızı ve farklılıklarımızı anlamaya teşvik etmektedir.

KAYNAKÇA

Adıgüzel, Y. (2010). *Küreselleşme Çağında Göç*. İstanbul Üniversitesi Açık ve Uzaktan Eğitim Fakültesi. Elde edilme tarihi: 15.11.2021, http://auzefkitap.istanbul.edu.tr/kitap/sosyoloji_lisans_ao/kuresellesme_caginda_goc.pdf

Ai WeiWei's life vest installation 'F Lotus ... - Lürzer's Archive. *Ai WeiWei's life vest installation "F Lotus"*. Elde edilme tarihi: 12.11.2021, <https://www.luerzersarchive.com/en/article/231/ai-weiweis-life-vest-installation-f-lotus-and-more.html>.

Banksy funds refugee rescue boat operating in Mediterranean. *Banksy funds refugee rescue boat operating in Mediterranean*. Elde edilme tarihi: 12.11.2021, <https://www.theguardian.com/world/2020/aug/27/banksy-funds-refugee-rescue-boat-operating-in-mediterranean>.

Benny Andrews: Trail of Tears (The Migrant Series) on artnet. *Benny Andrews: Trail Of Tears (The Migrant Series)*. Elde edilme tarihi: 14.11.2021, <https://www.artnet.com/galleries/aca-galleries/benny-andrews-trail-of-tears-the>.

Beyond Walls Project - SAYPE. *Beyond Walls Project*. Elde edilme tarihi: 15.11.2021, <https://www.saype-artiste.com/beyond-walls-project>.

Beyond Walls Project - SAYPE. *Beyond Walls Project*. Elde edilme tarihi: 15.11.2021, <https://www.saype-artiste.com/istanbul-2020>.

Çiçekli, B. (2009). *Göç Terimleri Sözlüğü*. Cenevre: Uluslararası Göç Örgütü Yayınları, (18). ISSN: 2074-6709

Duben, İ., ve Yıldız, E. (Ed.). (2008). *Seksenlerde Türkiye'de çağdaş sanat: yeni açılımlar* (Vol. 5). İstanbul Bilgi Üniversitesi.

Hicks, A. (2015). *Küresel Sanat Pusulası-21. Yüzyıl Sanatında Yeni Yönelimler*. İstanbul: Yapı Kredi Yayınları.

Migration and Art – Online Guide | Tate. *Maggi Hambling 2016*. Elde edilme tarihi: 10.11.2021, <https://www.tate.org.uk/art/artworks/hambling-2016-t15037>.

Shi, H. (2015, Ocak). On the characteristics and the development significance of hangzhou Lotus culture. [Online Dergi]. In SHS Web of Conferences (Vol. 14, p. 02002). EDP Sciences. Elde edilme tarihi 10.11.2021, https://www.shs-conferences.org/articles/shsconf/abs/2015/01/shsconf_icitce2014_02002/shsconf_icitce2014_02002.html.

The Warmth of Other Suns: Crossing the Sea – Phillips. *The Warmth of Other Suns: Crossing the Sea*. Elde edilme tarihi 11.11.2021, <https://blog.phillipscollection.org/2019/08/05/warmth-suns-sea/adresinden-alinmistir>.

The Warmth of Other Suns: Memorials for Migrants – Phillips. *The Warmth Of Other Suns: Memorials For Migrants*. Elde edilme tarihi: 11.11.2021, <https://blog.phillipscollection.org/2019/09/18/warmth-suns-sea-part-ii/>

Wilson, M. (2015). *Çağdaş sanat nasıl okunur*. İstanbul: Hayalperest Yayınevi.

Yoko Ono : The Reflection Project + Add Color (Refugee Boat). *Yoko Ono : The Reflection Project + Add Color (Refugee Boat)*. Elde edilme tarihi: 11.11.2021, <https://www.e-flux.com/>

announcements/273501/yoko-ono-the-reflection-project-add-color-refugee-boat/

GÖRSEL KAYNAKÇA

Görsel 1: <https://vamtra.tumblr.com/post/96648778214/muhacir-the-settler-2003-g%C3%BCIs%C3%BCn-karamustafa>

Görsel 2: <https://www.phillipscollection.org/collection/trail-tears>

Görsel 3: <https://vimeo.com/41969513>

Görsel 4: <https://www.itsnicethat.com/news/ai-wei-wei-flotus-lifejackets-180716/>

Görsel 5: <https://www.tate.org.uk/art/artworks/hambling-2016-t15037>

Görsel 6: <https://www.dutchcultureusa.com/event/dutch-artists-featured-in-the-phillips-collection-exhibition/>

Görsel 7: <https://blog.phillipscollection.org/2019/08/05/warmth-suns-sea/>

Görsel 8: <https://www.theguardian.com/culture/2019/jun/21/protect-the-persecuted-behind-yoko-onos-impactful-refugee-art-project>

Görsel 9: <https://www.saype-artiste.com/paris2019>

Görsel 10: <https://www.saype-artiste.com/istanbul-2020>

Görsel 11: https://www.boredpanda.com/banksy-funds-refugees-mediterranean-rescue-boat-louise-michel/?utm_source=google&utm_medium=organic&utm_campaign=organic

Görsel 12: https://en.wikipedia.org/wiki/Girl_with_Balloon