

ALACAHÖYÜKTE 1974 YILI KAZI ÇALIŞMALARI

HAMİT Z. KOŞAY – MAHMUT AKOK

Alacahöyükte 1974 mevsimi kazı çalışmalarına fiilen 19.7.1974 de başlanılmış ve aralıksız olarak 9.10.1974 gününe kadar sürdürülmüştür.

Kazı giderleri ödeneği Türk Tarih Kurumu ve Müzeler Genel Müdürlüğü tarafından karşılandığından, bu mevsim kazısı'nda, ortak kazı esaslarına göre yürütülmüştür.

KAZI HEYETİ :

Dr. Hamit Zübeyir Koşay'ın Başkanlığında, Mimar Arkeolog Mahmut Akok (aynı dönemde ikinci Başkan ve Kazı Müdürü), Müzeler Genel Müdürlüğü temsilcisi, Ankara Arkeoloji Müzesi asistanı Arkeolog Doğu Mermerci, Müzeler Genel Müdürlüğü Foto uzmanı Selahattin Öztartan, Ankara Arkeoloji Müzesi hesap uzmanı Ahmet Bekçi, Restoratör Süleyman Yalçın'dan kurulmuştur.

1974 kazı mevsimi Alacahöyükte Arkeolojik kazılara, Höyüğün bugüne değin kazılmamış alanlarına da devam edilmekle beraber, 1938 kazı mevsiminden beri ortaya çıkarılmış ve yerlerinde korunması gerekli bulunan mimarî parçaların restorasyonuna da önem verilmiştir. Bu amaçla poternli kapının alt geçit kısmında 1973 mevsiminde eksik bırakılan restorasyonun tamamlanması yapılmıştır. Poternin giriş ve çıkışındaki basamaklar mozaiklenmiş, set duvarları üstleri, çimentolu harçla harpuştalanmış, poternin zemin taş döşemesi derzleri çimentolu harçla kapatılmıştır. Giriş ve çıkışın set duvarlarındaki eksik kısımlar belirli düzeye kadar yeni taş duvarlarla yükseltilmiştir.

Yapılan son incelemelerimizle, kazı alanımızın doğusuna düşen ve Büyük Hitit İmparatorluk çağı Mabet-Saray binasının büyük bir kısmının, daha Eski çağlardan kalma olduğu anlaşılmıştır. Büyük imparatorluk çağında, höyüğün bütün çevresinde, ortalama 30-40 metre genişlikte ve dışarıdan taşınan toprak ile bir genişleme yapılmış ve bu çevre tesviyesi sırasında çukurda kalan mabet-sarayı doğudan korumak üzere, hafif şev yüzölçümü bir set duvarı'nda yapılmıştır. Bu duvarın batı ve kısmen kuzeye uzanan bir kısmı yıkılma tehlikesi gösterdiğinden, yeni baştan onarılarak restore edilmiştir.

Alacahöyük, son (20) yıldan beri Orta Anadolumuzun Arkeolojisine meraklı yerli ve yabancı turistlerle bilim kişilerinin önemle üzerinde durdukları bir ziyaret yeri haline gelmiştir. Bu öneme ve bu isteğe cevap verecek tesislerle donatılması için kazı heyetinin programına dahil işler de sınırlı olarak yürütülmektedir.

Bu amaçla kazı alanlarında, ziyaretçilerinin öreni kolaylıkla görüp tanıyabilmeleri için, yeni geçit ve tanzimler yapılmıştır.

Alacahöyüğün üst düzeyi 250 × 250 metre olup, bütün kazı yerleri orta alandan, 8-9 metre yükseklikte bir kısmından rahatça görülüp anlaşılır durumdadır. Bu yüksek yerden geniş görüşlü fotoğrafların alınması ve kazı mimari katlarının kolayca, anlamlı durumda incelenmesi, düşüncesiyle, bir genel görüş kulesinin yapılması plânlanmıştır. Bu amaca uygun ha-

zırlıklar ile, kulenin temel kısmı kurulmuştur. Gelecek mevsimin ilk işi olarak bu tesis rahatça yapılabilecektir.

Kurulması düşünülen genel görüş kulesi ilk planlamaya göre geniş ölçüde ağaç malzeme ile yapılacaktır ve geçici bir tesis durumunda olacaktır. Deneme işe yararlı görülürse, bu tesis kaldırılarak yerine daha modern malzeme ile kurulmuş yeni bir bakış kulesi yapılabilecektir.

Kazı çalışmaları:

1974 mevsimi kazı çalışmaları iki ayrı yerde yürütülmüştür.

Bunlardan biri, höyüğün kuzey yönünde ve genel planın $\frac{XXX - XXXIV}{30 - 40}$ işaretli karelerine rastlayan yerde, 10 x 50 metre yüzölçümünde bir sondaj alanıdır. (Bakınız Genel plan I) (Res. 1-9).

Bu kazı yerinin kuzey yönünde bir ve güney tarafında da iki buçuk metre derinliklere inilmiştir.

Kazı yerinin üst seviyelerinde, Türk çağının, evvelce höyükten kaldırılmış olan yapıların temel duvarlarından bazı parçalara raslanılmıştır.

Kazı yerinin alt seviyelerinde ve bilhassa güney yönündeki derin seviyeler de iki mimari düzey durumunda firig çağı yapıların duvar ve taban kalıntılarına raslanılmıştır (Bakınız Plan II), (Res. 4-9).

Bu kazı yerinin $\frac{XXX - XXXII}{32 - 34}$ karelerinde, büyük Hitit İmparatorluk çağı şehir surları temel izleriyle, bu çağda höyük yerleşme alanını genişletmek amacıyla, dıştan taşınan dolgu toprağının bulunduğu tesbit edilmiştir (Bakınız Plan II ve foto 1-3).

Kuzey yönündeki kazının yürütülmesi sırasında, yerleşme tabakalarıyla ilgili ve çağların arkeolojik durumunu açıklar çok sayıda, her çeşitten etüdlük, müzelik değerde küçük eserler elde edilmiştir.

1974 çalışma mevsiminin ikinci kazı yeri de, höyüğün belirli sınırı dışında ve sifenksli kapının güneyine düşen dış şehir alanındadır.

Müzeler Genel Müdürlüğü, Alacahöyük tarihi yerleşme alanını kurtarmak ve çevresindeki şüpheli, yine tarihî dışşehir alanların tanzim ve araştırmaya hazır tutmak amacıyla geniş ölçüde kamulaştırmalar yapmıştır.

Kazı heyetimiz çalışma programına, bu alanlarda da araştırma yapmayı almış olduğundan, sifenksli kapıdan 55 metre güneyde, güney ve batıya uzanmak üzere 3 x 3 metre yüzölçümlü sıralı ve atlamalı çukurlar şeklinde kazılara başlanılmıştır.

1935 yılı bu alanlarda yapılan sondajlardaki bulgularda gözönünde tutarak işe devam edilmiştir. Mevsimin kurak olması nedeni ile sondaj çukurlarında daha derin kazılmak imkânı bulunarak bu sahadaki crazyonun kalınlığı görülmüştür.

Bu bölümdeki kazıların kesin sonuçları henüz alınmamış olmakla beraber, höyüğün yakın çevresinde, geçici veya sürekli yerleşme tesislerinin bulunabileceği ihtimali artmıştır.

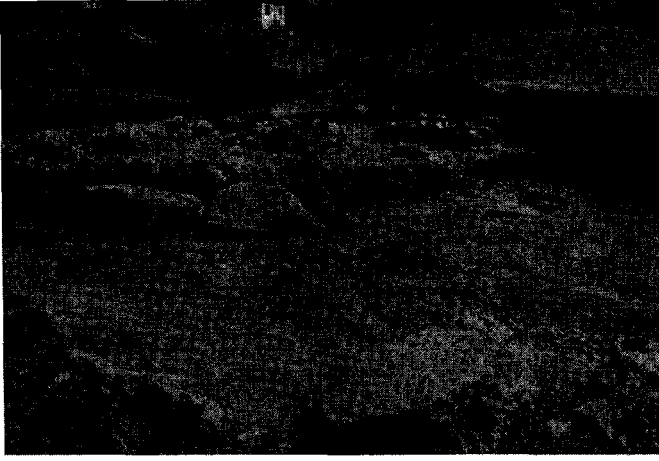
Gelecek mevsimlerin kazı çalışmalarında bu hususun kesinlikle açıklanabileceği kanısındayız.

Alacahöyük Kazı heyeti

Başkanı

Arkeolog Mimar

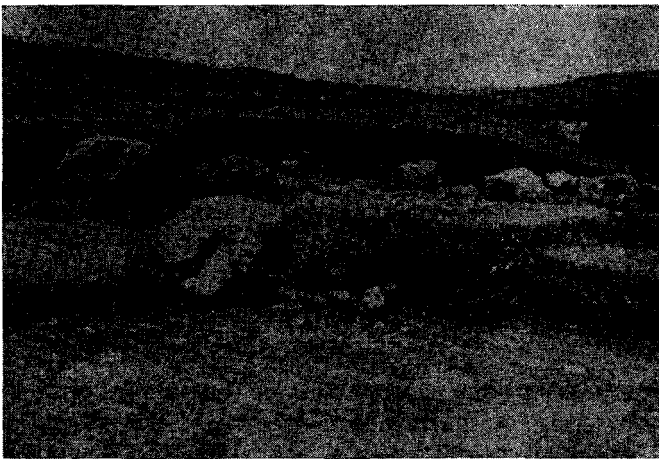
Dr. Hamit Zübeyr Koşay - Mahmut Akok



1

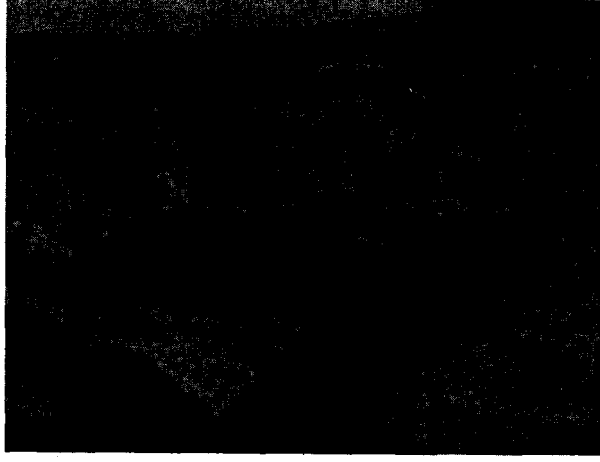


2



3

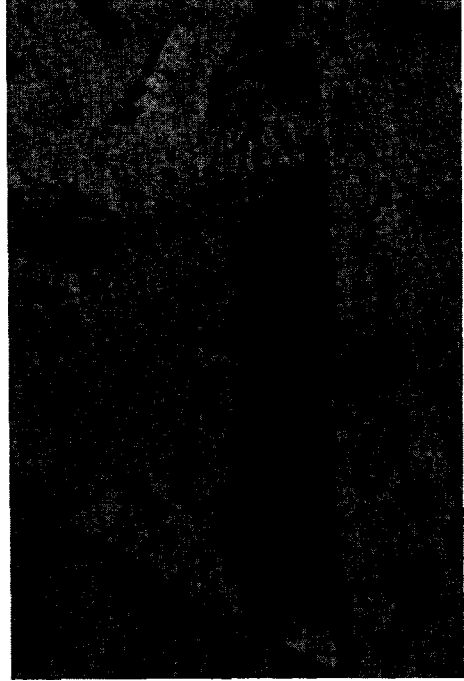
Res. 1, 3 — XXXII - XXXIV 30-38 Kareleri içinde ve üst seviyede görülen yapı izleri (Osmanlı Çağı)



4

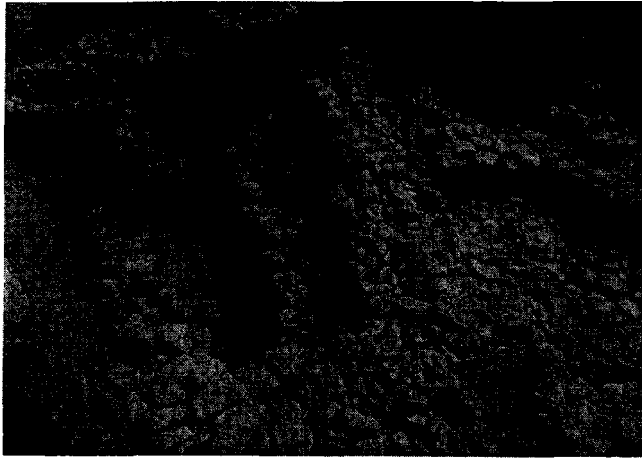


5

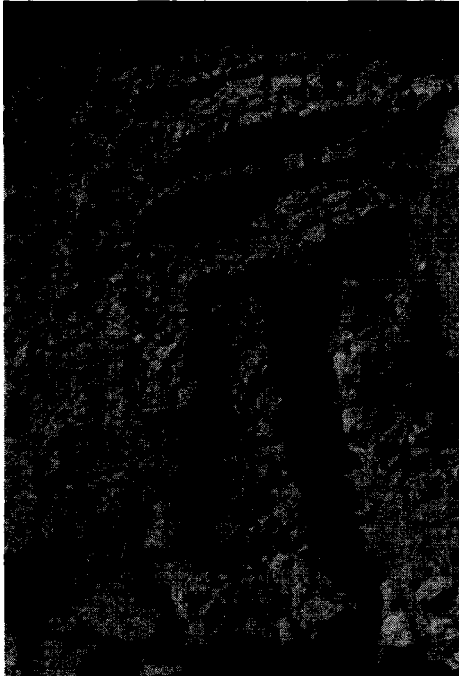


6

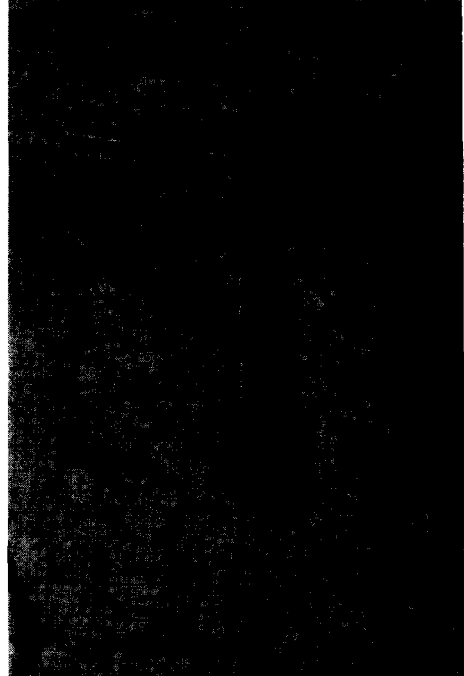
Res. 4, 6 — Firig çağı üst seviye yapı temelleri



7

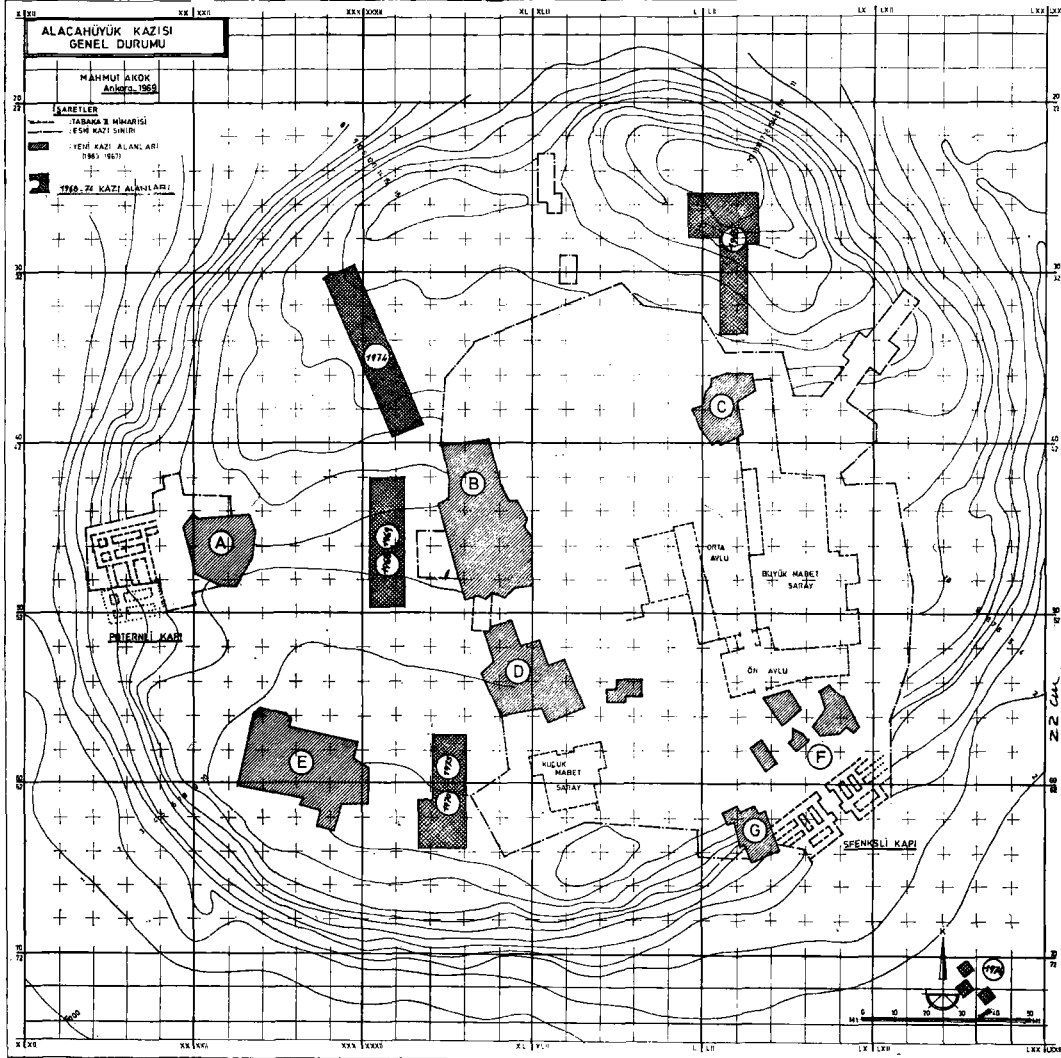


8

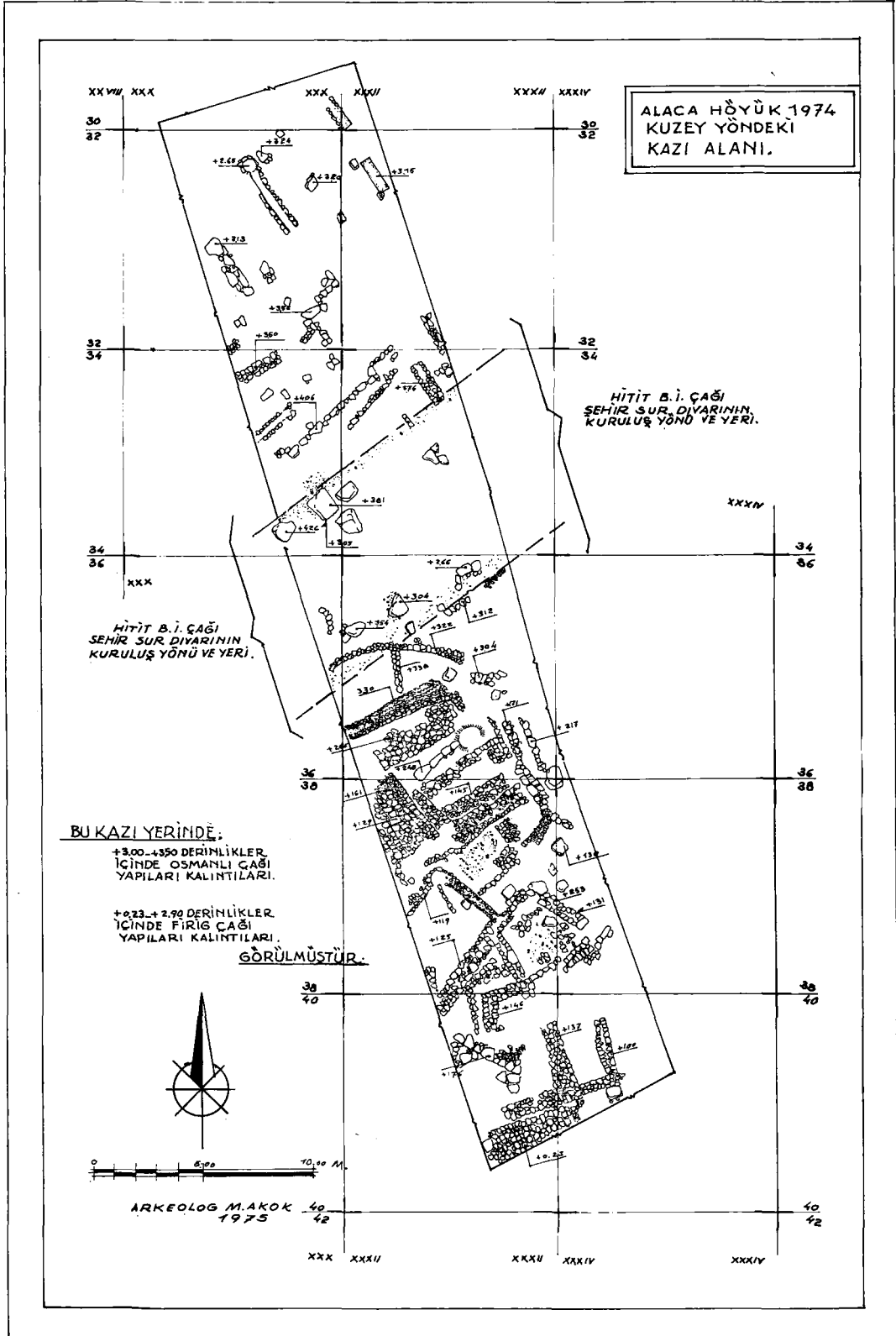


9

Res. 7, 9 — Firig çağı 11. seviye yapı ve temel döşemeleri



Plan 1 — Alacahöyük kazısı genel durumu



Plan 2 — Alacahöyük 1974 kuzey yöndeki kazı alanı