

## KUŞİNİ MERMER OCAĞI HAKKINDA ÖN RAPOR \*

EROL ATALAY

Efes civarında yapmış olduğum Topografik araştırmalar esnasında, bu güne kadar bilinmeyen ve antik çağlarda kullanılmış olan, mağara şeklinde bir mermer ocağı buldum<sup>1</sup>. Efes'in Kuzey-Doğu tarafında 10 km. yakın bir uzaklıkta bulunan, Kurt Kaya Dağı'nın batı yamaçlarında, zirveye yakın bir yerde bulunan mermer ocağı köylüler tarafından "Kuşini" diye adlandırılmıştır<sup>2</sup>. Bu mevki'ye gidebilmek için Selçuktan itibaren İzmir istikametinde 7. km. kadar asfalt yoldan ilerlenmekte, yolun sağ tarafında Pranga Çiftliği adı verilen küçük bir köye rastlanmaktadır. Dağın eteğinde bulunan Pranga Çiftliği, bir kaç yüz metrelik iki ayrı traktör yolu ile asfalt'a bağlanmıştır. Bu köyden itibaren Güney-Doğu yönünde dağın zirvesine doğru çıkıldığında yaklaşık olarak 3-4 km. sonra Kurt Kaya'ya (kayalık bölge) rastlanmaktadır. Çalılıklar ile kaplı

olan bu dağın yamacı son yıllardaki bir orman yangını neticesinde yanmıştır. İlk olarak 1974 yılında bu civardaki arazi sahipleri tarafından Pranga Çeşmesi'ne kadar bir traktör yolu yapılmıştır. Pranga Çeşmesi'nden sonra Kuşini mermer ocağına yaklaşık olarak 700 metrelik bir mesafe kalmaktadır, bu arada da küçük bir patika yol vardır.

Magara'nın giriş yerine yakın yamaçta üç küme halinde binlerce mermer artıkları arazinin bu kısmını beyazlaştırmıştır (Res. 1). Hattâ bu beyazlık ve mağaranın girişi aşağıdaki İzmir selçuk yolundan dahi bariz bir şekilde görülmektedir. Bu mağaranın 30 metre kadar güneyinde, yarı açılmış halde terkedilmiş olan başka bir mermer ocağı daha vardır. Bu mermer ocaklarının batı kısmında aşağıya doğru bir km. kadar bir uzaklıkta, yine bu güne kadar tesbit edilmemiş olan bir tümülüs vardır.

\* Yer yüzünde bulunan antik mermer ocakları hakkındaki, ilmi çalışmaları ile tanınmış olan, Koblenz'deki Landes Museum'un Müdürü Mermer Uzmanı Dr. J. Röder, kendi ile görüşmemden iki ay sonra ani bir rahatsızlık neticesinde ölmüştür. Arkeoloji ilim dünyası için acı bir kayıp olan, bu değerli insanı üzüntü ile anarım.

<sup>1</sup> 1970 yılında bulmuş olduğum Kuşini mermer ocağına, ikinci olarak 1972 yılında fotoğraf çekmek üzere tekrar gittim. Bu tarihlerde Pranga çiftliğinden itibaren oraya ulaşmak için yol olmadığından her defasında üç saat yürümek icapetti. 1974 yılında fotoğraf ve plan üzerindeki çalışmalarımı tamamlamak üzere, beraberimde Mimar Sandor Kasper, Arkeolog Barbara Kasper ve iki işçi olmak üzere üç gün orada bulunduk.

<sup>2</sup> Yeri hakkında bk. J. Keil, Führer durch Ephesos (1964) Karte der Umgebung v. Ephesos.

Dağın içerisine doğru oyularak meydana getirilen Kuşini mermer ocağının iç kısmı oldukça heybetli bir görünüme sahiptir (Res. 2). Dört köşeli iki adet harikulâde büyük destek, düz bir şekilde işlenmiş olan mağara tavanının aşağıya uçmaması için, çalışma anında kendinden oyularak içeride bırakılmıştır. Fakat bu desteklere rağmen mağaranın orta giriş kısmında yukarıdan kopan bazı büyük bloklar aşağıya düşerek içeriye girişi kısmen kapamıştır.

İnce ve iri tanecikli beyaz mermerler ince mavi damarlı olup, oldukça iyi kalite

telidir<sup>3</sup>. Mağaranın genişliği 100 metre, derinliği 40 metre yükseklik girişte 10 metredir. Yükseklik içeriye doğru azalmakta ve dip duvarlar civarında 5 metreye kadar düşmektedir. Tam kesin olarak yüksekliği tayin etmek için taban seviyesini bulmak üzere kazı yapılması gerekmektedir. Ne varki, tavanın ufki görünüşüne göre yükseklik başlangıçta fazla tutulmuş çalışma ilerledikçe bu seviye yavaş yavaş düşürülmüştür.

Mağara uzun zaman davar çobanları tarafından ağıl olarak kullanılmış, dolayısıyla içeride taş parçaları ile kuru duvarlar örülmek suretiyle bölmeler teşkil edilmiştir. Yine çobanlar tarafından içeride ateş yakıldığı için duvarlar kısmen işlenmiştir. Yağmur suları tahribatı ile duvarlar üzerinde yer yer delikler, ve lekeler meydana gelmiştir. Mağaranın içerisinde ve çevresinde, mermer ocağının faal olduğu çağlara ait pek çok sayıda çalışma tekniği gösteren izlere ve yarı bırakılmış olan çalışmalara rastlanmıştır (Res. 3). Kuşini mermer ocağından takriben yedibin metreküp mermer alınmıştır.

Ön Asya'da bugüne kadar bulunan mağara, mermer ocakları içerisinde önemli bir yeri olan Kuşini mermer ocağının girişi Afyon civarındaki Bacakale mermer ocağını hatırlatmaktadır<sup>4</sup>. Oldukça ilginç

olan mağara mermer ocağımızın benzerleri yer yüzünde şu şekilde sıralanmaktadır : Afyonkarahisar civarında Iscehisar (Dokimeion), Batı Tunus'ta Chemtou, İtalya'da Carrara, Yunanistan'da Euboa ve Paros'taki mağara mermer ocağıdır<sup>5</sup>.

Kuşini mermer ocağı Efes'e yakınlığı ile, mağara şeklinde açılmış olması itibarıyla ve mermer kalitesi bakımından şimdiye kadar Efes civarında bulunmuş olan diğer mermer ocaklarından ayrılmaktadır<sup>6</sup>.

Prof. H. Vettters ve Jeolog Dr. W. Vettters tarafından Efes mermerleri üzerinde yapılan araştırmalarda yalnız Efes'teki yamaç-saray evlerinde 47 çeşit mermer tesbit edilmiş ve Efes çevresinde 16 mermer ocağı bulunduğu açıklanmıştır<sup>7</sup>.

Kuşini mermerleri kalite olarak Belevi mermerlerinden aşağı kalmamaktadır. Muhakkak ki buradan Efes'e mermer nakliyatı Belevi ocaklarına nazaran çok daha kolay idi, çünkü 3-5 km. dağ yamacından mermer blokları kaydırmak mümkün olduğu gibi, Belevi'ye nazaran mesafe itibarıyla Efes'e daha yakındır.

Mermer ocağımızdaki çalışma izleri herhalikârda Roma devri tekniğini vermektedir. Muhtemelen Efes'liler Roma devrinde şehirleri için Kuşini mermer ocaklarını kullanmışlardır.

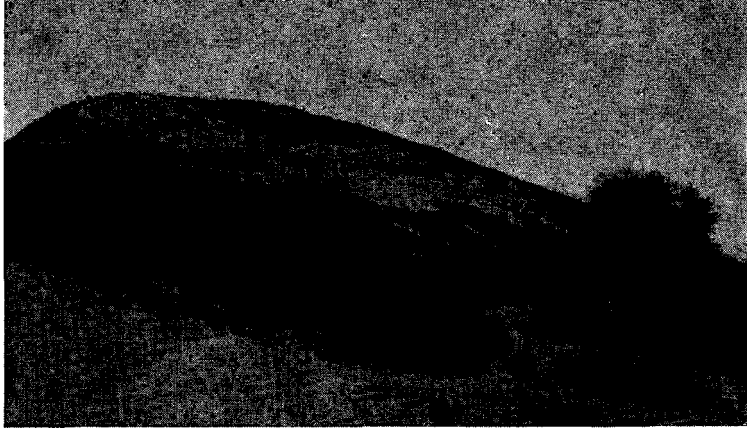
<sup>5</sup> Koblenz'deki Landes Museum'un Müdürü Mermer Uzmanı Dr. Röder'i ziyaret ederek, Kuşini mermer ocağına ait materyeli gösterdim. Kıymetli zamanını vererek bu materyeli incelediği için ve Magara mermer ocakları hakkında geniş malumat verdiği için, kendisine sonsuz teşekkürlerimi sunarım. Ayrıca mermer ocağının planı üzerindeki çalışmalara yardımcı olan Bay ve Bayan Kasper'e ve mektupla bilgi veren Dr. Mühendis Würster'e teşekkürlerimi bildiririm.

<sup>6</sup> O. Benndorf, Forschungen in Ephesos I (1906) 38 v.d. W. Alzinger ÖJH 48 (1966-67) 61 v.d. S. Kasper, Belevi Tümulus'u ve Belevi mermer ocağı hakkındaki neşriyatı hazırlık safhasındadır.

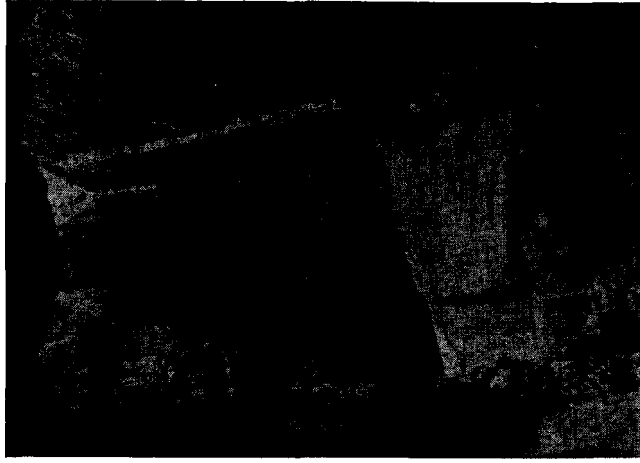
<sup>7</sup> H. Vettters, Ephesos vorläufiger Grangsbbericht (1971) s. 2 not. 2 ve H. Vettters, Österreichisches Archäologisches Institut Grabungen (1971<sup>72</sup>) s. 62.

<sup>3</sup> Dr. Röder'e göre iri taneciklik, Kasper'e göre ise ince tanecikli olarak vasıflandırılmıştır.

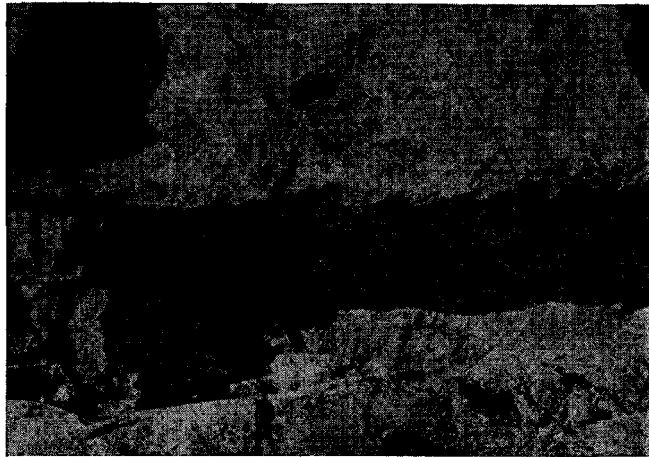
<sup>4</sup> J. Röder, Türk Arkeoloji Dergisi (1969) 109 v.d. ve Jdi 86 (1971) 253 v.d. Res. 11.



Res. 1 — Kurt Kaya dağının ve Kuşini mermer ocağının umumi görünüşü



Res. 2 — Kuşini mağara mermer ocağının iç görünüşü



Res. 3 — Yarım kalmış bir çalışmayı gösteren izler