

ANKARA GAZİ ORMAN FİDANLIĞINDA BULUNAN ESERLER

Dr. Hâmit Zübeyr

Gazi Orman Fidanlığı Ankaranın üç kilometre mesafesinde istasyondan hüyüklerle giden yolun sağında bulunmaktadır.

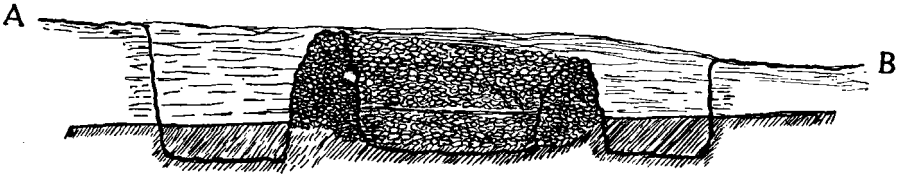
Eskiden çıplak bir sırt, şimdi ise hakikî park manzarasını irae eden bu fidanlıkta toprak kazılırken eski eserlere tesadüf olunuyor. Maarif Vekâleti Asarı Atika ve Müzeler İdaresine şimdiye kadar iki ihbar vaki olmuş, birincisinde fidanlık müdürlüğü binasının garbicenubi köşesi yanbaşında havuz kazılırken bazı bronz tabak parçalarına tesadüf edildiği; Ziraat Vekilliği vasıtasile gelen ikincisinde bir kabartma aslan heykeli bulunduğu bildirilmişti. Sonuncu vesile ile mahallinde tutulan mazbata kabartmanın bulunduğu vaziyeti gösterdiğinden buraya aynen almağı faydalı buluyoruz:

(1932 senesi birinciteşrinin 19 uncu günü fidanlık sahasının şarkışimali-sindeki mahalde iki sene evvel su çıkarmak için yapılan sondaj ameliyesinden husule gelen çukurdan bu sene fidanlık yollarına ferşedilmek üzere taş çıkarılmakta iken: Toprak yüzünden bir buçuk metre derinlikte sathı düz ve bazı yerleri hafif oyulmuş bir taşa tesadüf edilerek etrafındaki kırık adi taş ve toprakları itina ile amelelere aldırılarak, kırılıp dökülmesine meydan verilmeksizin çukur içinde arızasız olarak kaldırılmış, toprağa yatan yüzünde eski zamana ait kabartma kanatlı bir aslan resmi görüldüğü ve mezkûr taşın uzunluğu bir buçuk metre, kalınlığı 35 mantimetre, yüzü bir metre bulunduğunu mübeyyin işbu zabıt varakası yazılıp imza edildi).

Bu mühim eserin Gazi Hazretleri tarafından tetkikini müteakıp Maarif Vekili Doktor Reşit Galip Beyefendiden fidanlıkta sondaj yapılması için emir aldım. Miktarı kâfi amele ile her iki yerde birden çalışmağa başladık.

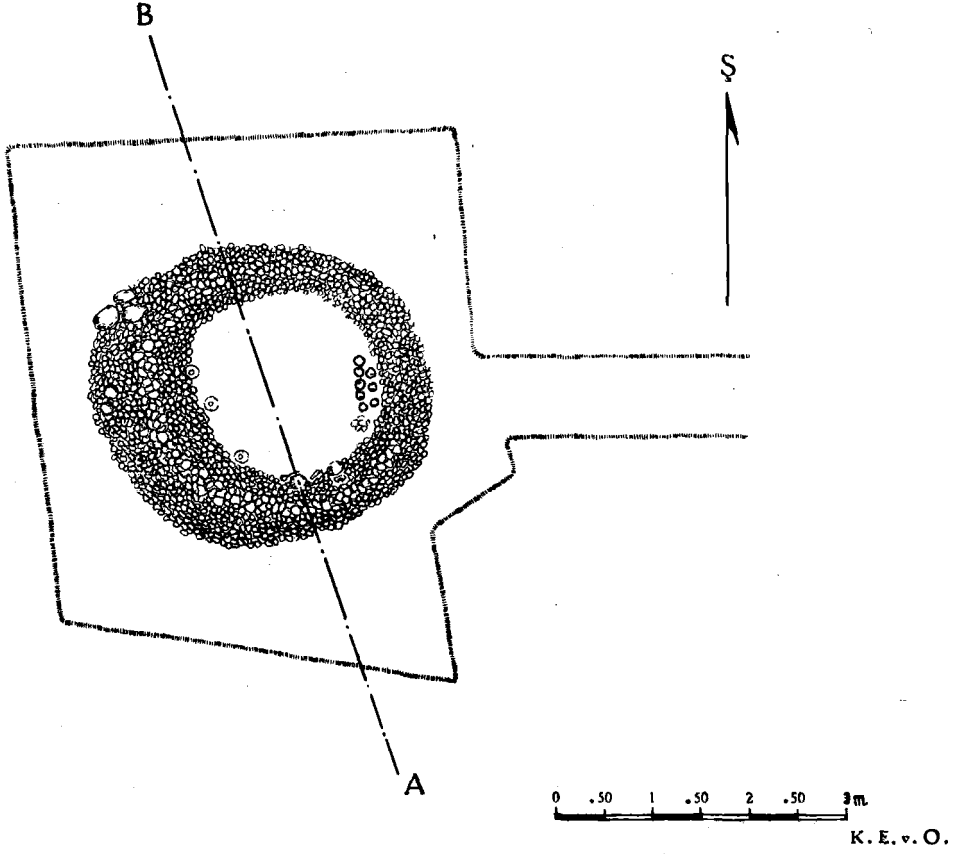
A. *Tumulus* (?)

Fidanlığın kıymetli Müdürü Şükrü Bey evvelce bronz parçalarının bulunduğu yerdeki küçük ağaç fidanlarını başka bir yere nakle müsaade et-



Şekil: I.

tiler. T harfi şeklinde (80) santimetre genişliğinde bir hendek açtırıldı. Hendeğin bir ucu yıkık taş duvara tesadüf etti. Ve gayrimuntazam saçılmış bronz tabakalar görünmeğe başladı. Üstü açıldığı zaman (Şekil: I-II) de



Şekil: II.

görüleceği üzere yuvarlak kaideli bir yapıya tesadüf edildi. Taş duvar harçsız ufak taşların üstüste konması suretile vücade gelmişti.

Bronz tabakalar (Şekil 1 — 6) görüleceği üzere zeminden itibaren 10 — 15 santimetre yükseklikte taşların arasında gayrimuntazam bir surette hatta çoğu tersine çıkıyordu.

Duvarın bir kenarında rutubetten fazla müteessir olan çanak kırıkları ayrıca bir halkaya geçmiş olarak mızrak uçları, ve paslı demir parçaları bulundu. Kemik veya kül eserine tesadüf edilmedi (Şekil 7). Bunların evvelce atılmış olması da muhtemeldir. Bu yapının üstünün zamanla tesviye görmüş bir küçük tumulus bakıyesi olduğunu tahmin ediyoruz.

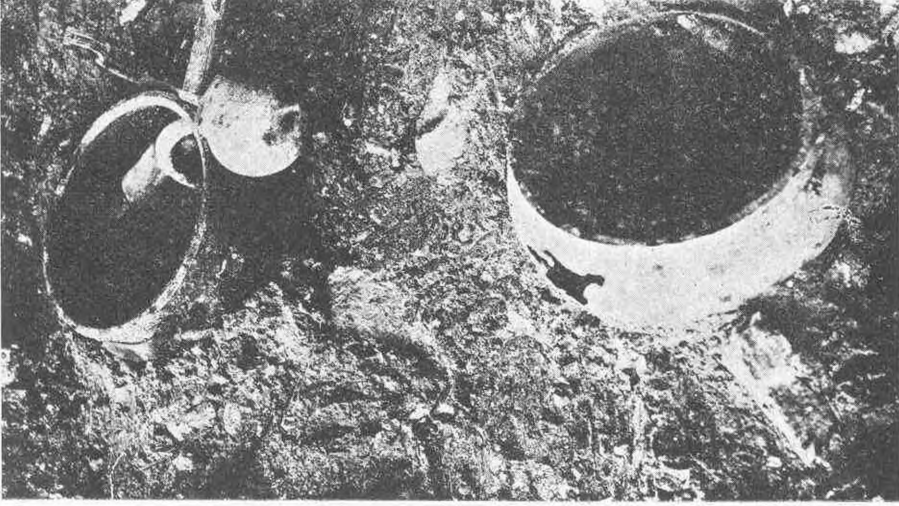
Makridi Beyin fidanlığa pek yakın olan Hüyüklerde yaptığı hafriyat hakkında (Maarif Vekâleti Mecmuası sayı 6 sene 1926) yazdığı raporun 42 inci sahifesinde (... mağara gayrimuntazam taşlarla kireçsiz, kuru kümbet vari ve müdevver şekilde yapılmıştır...) kaydi mevcuttur. Bu tumulusta Makridi Beyin bulduğu birkaç bronz kâse kırığı fidanlıқта bulunan eserlere çok benzemektedir. Gordion da Gustav Körte ve Alfred Körte tarafından 1900



Şekil: 1



Şekil: 2



Şekil: 3



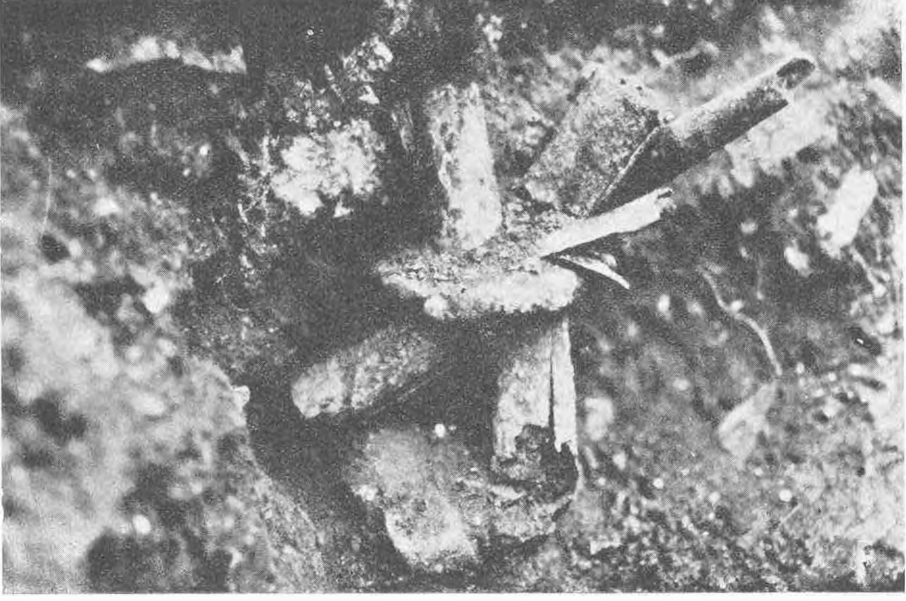
Şekil: 4



Şekil: 5



Şekil: 6

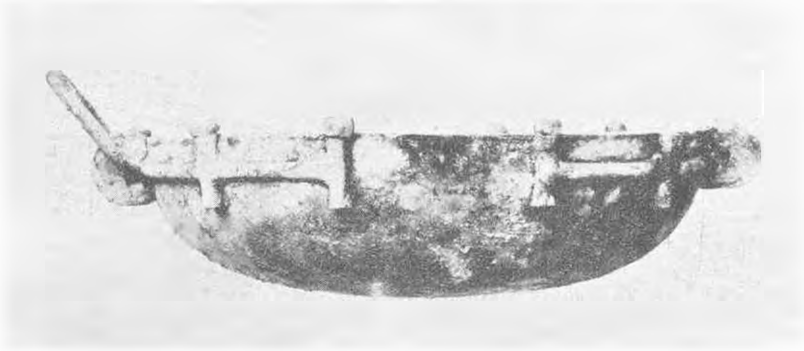


Şekil : 7

senesinde III üncü Tomulusta bulunan eserler de aşağıda görüleceği veçhile tıpkı tıpkısına benzemektedir. Gordion'daki III üncü tomulusun hiç olmazsa 2600 sene evvel Frikyalılar devrinde yapıldığı tahmin edilmiştir. (Gordion sahife 42). Fidanlıkta bulunan eserlerin tarihi bu suretle Milâttan evvel 8 inci asra kadar çıkabilecektir.

Bulunan eserlerin listesi:

No. 1 — Bronz kulplu tas. Üst açıklık kutru 235 mm.; yüksekliği 70 mm. bir yuvarlak kulpu kırık. Dibi yuvarlak.



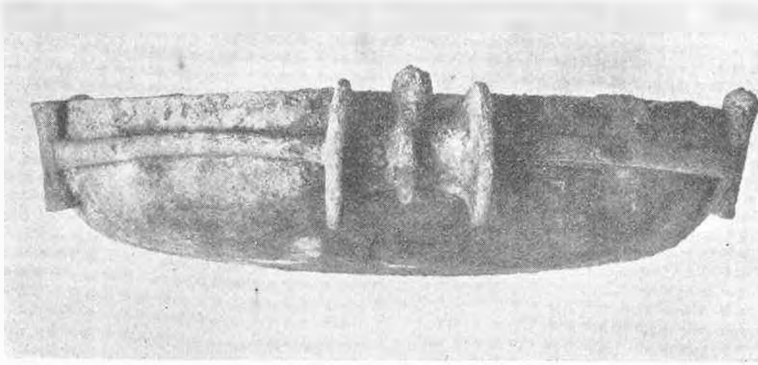
No. 1

No. 2 — Bronz kulplu tas. Üst açıklık kutru 150 mm. Yüksekliği 57 mm. eksiksiz. Dibi yuvarlak.



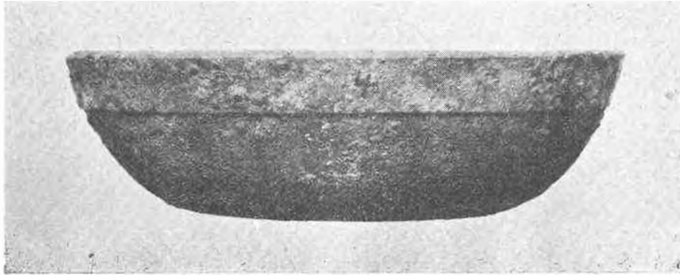
No. 2

No. 3 — Bronz kulplu tas. Üst açıklık kutru 245 mm.; yüksekliği 60 mm. Kulpları ayrılmıştır. Dibi delinmiştir.



No. 3

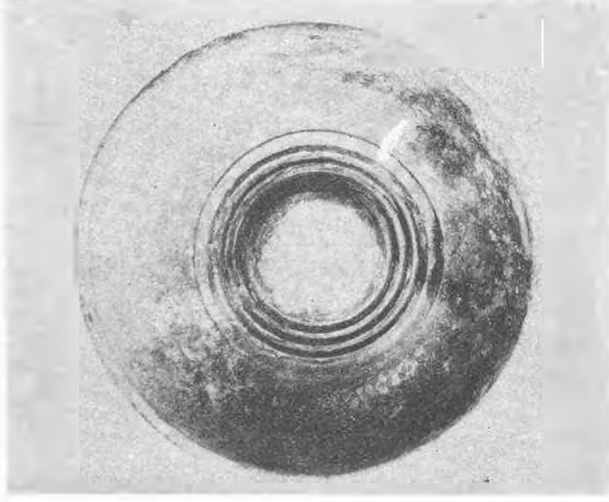
No. 4 — Bronz tas. Üst açıklık kutru 170 mm.; yüksekliği 50 mm. Dibi



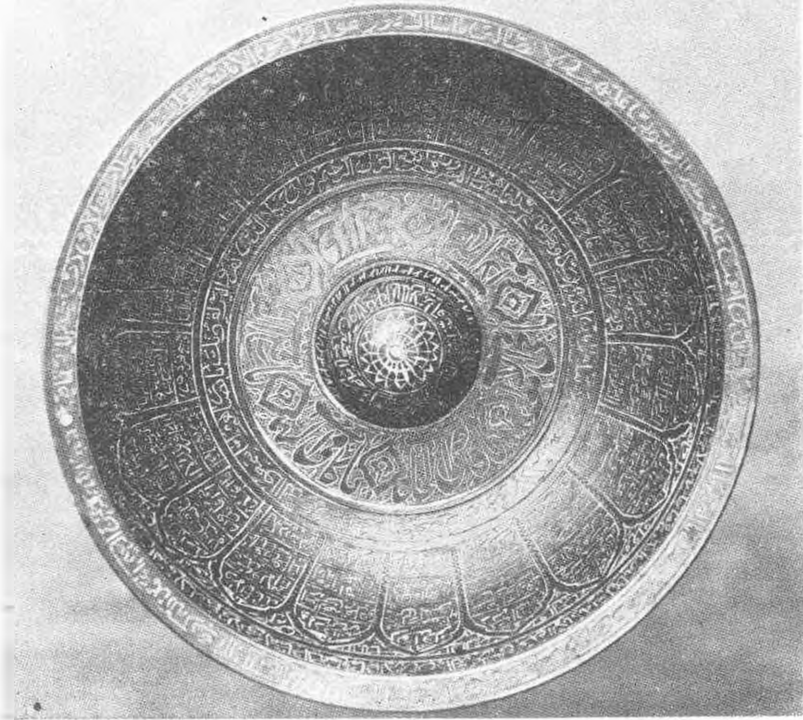
No. 4

içeri doğru yuvarlak göbeği (ampholos) haizdir. Yuvarlak göbeğinin etrafı dört sıra dairevi paftalarla çevrilmiştir. Tamdır. Bugünkü şifa taslarına benzemektedir. Gordion sahife 73 teki eserin aynidir.

No. 5 — Bronz tas. Üst açıklık kutru 170 mm. Yüksekliği 50 mm. Dibi içeri doğru yuvarlak göbeği (ampholos) ı haizdir. Bu yuvarlak göbeğin etrafı dört sıra dairevi paftalarla çevrilmiştir. Tamdır. No. 4 ün aynidir.

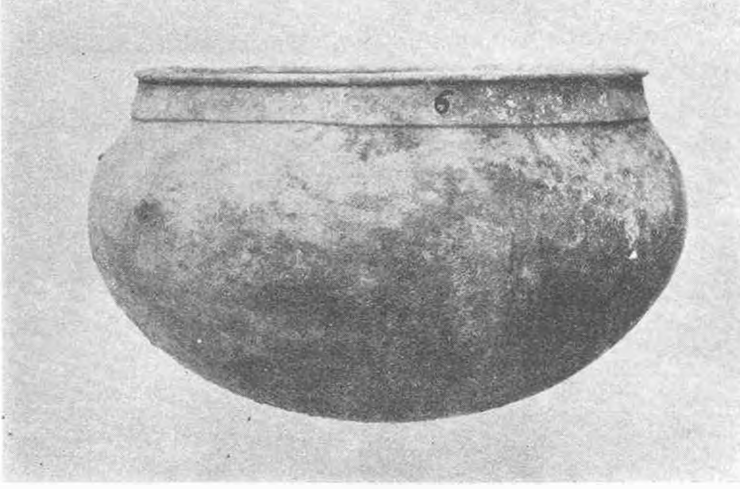


No. 5



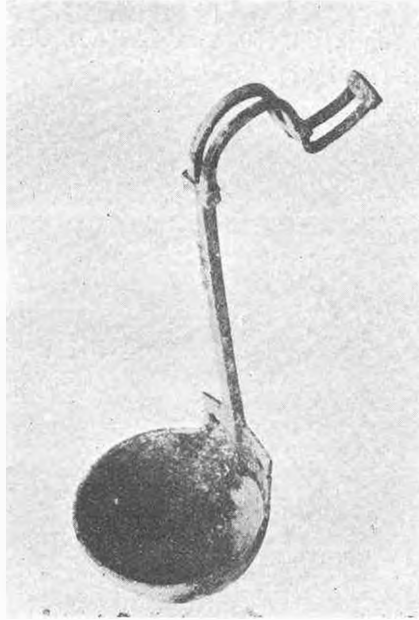
Şifa tası [Mukayese için kondu]

No. 6 — Bronz karınlı tencere. Üst açıklığı 155 mm.; yüksekliği 105 mm. Dibi yuvarlaktır. Bir taraftan karın yeri zedelenmiştir.



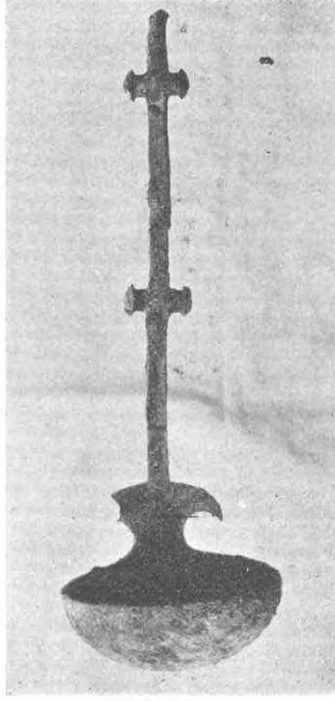
No. 6

No.7 — Bronz kepçe. Kepçe ağız açıklığının kutru 63 mm.; uzunluğu 175 mm.; eksiksizdir. Yalnız dibi az eziktir. Gordion sahife 75 teki kepçenin hemen aynidir.



No. 7

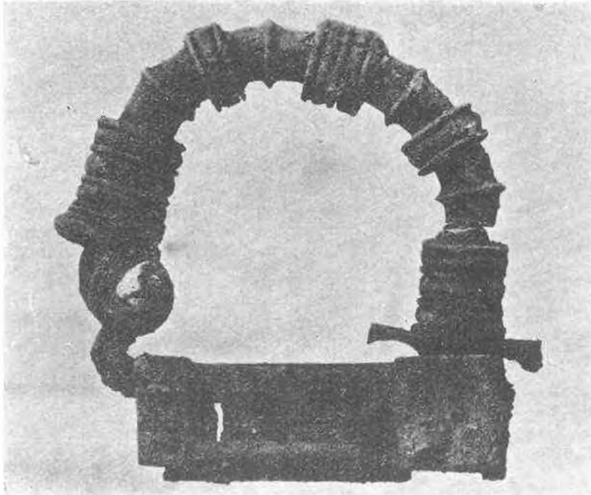
No. 8 — Bronz kepçe. Ağız açıklığının kutru 65 mm.; mevcut kısım uzunluğu 198 mm. Sap üst tarafı kırık.



No. 8

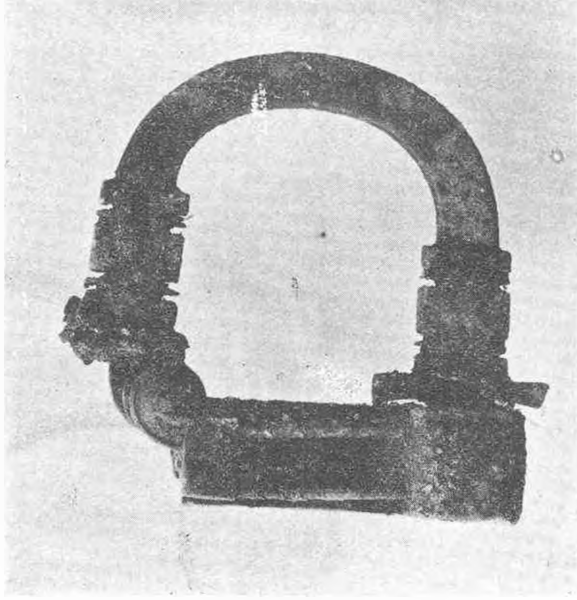
No. 9 — Bronz fibula 65×60 mm. Eksiksiz. Alt kaidesi sahinında telkari bir nakışta bir at resmi (?) sezilmektedir.

Gordion sahife 77, 78 deki eserlerle mukayese edilmesi .



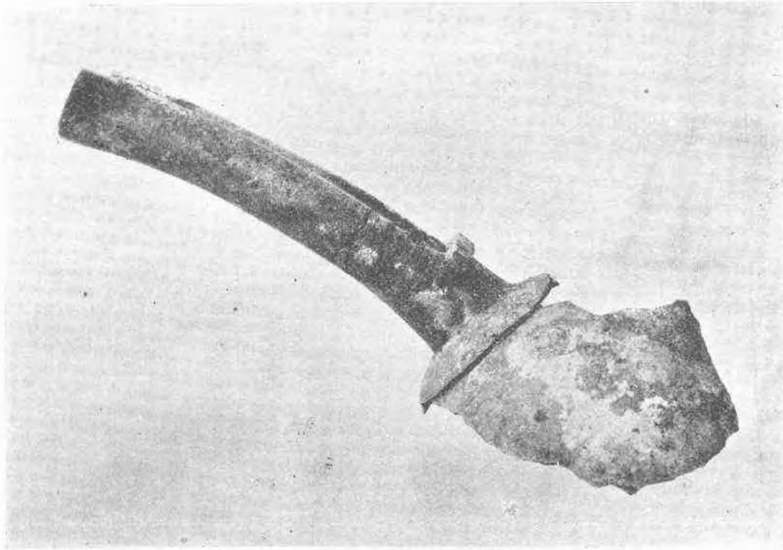
No. 9

No. 10 — Bronz fibula 60×60 mm. alt kaidesi sahnında bir at resmi (?) sezilmektedir.

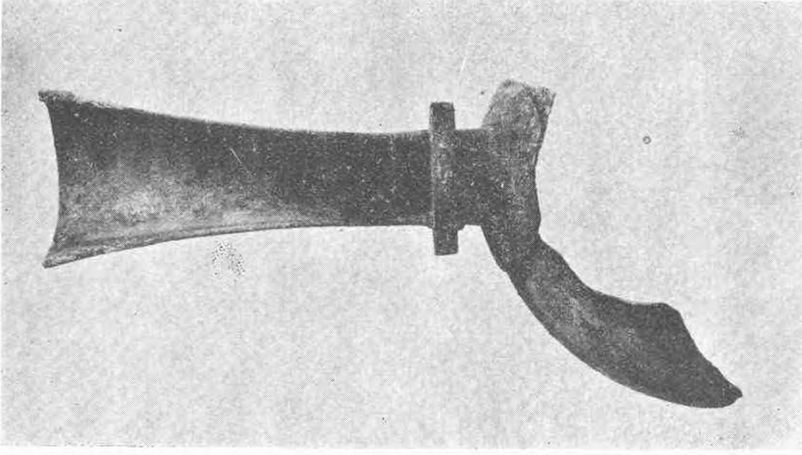


No. 10

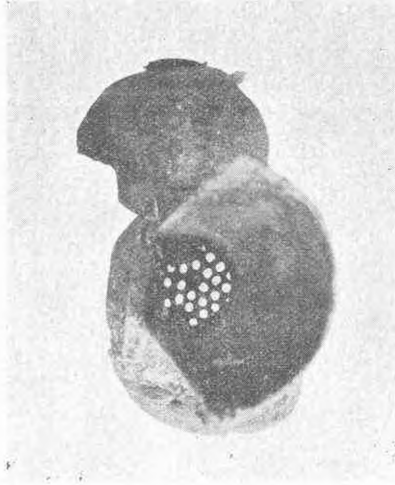
No. 11 — Bronz süzgeçli güğüm veya ibrik ağız. Mevcut kısmın uzunluğu 140 mm. ağız açıklığı 37 mm. dir Gordion sahife 64 teki eserin aynidir.



No. 11 a. Yandan alınmış resmi

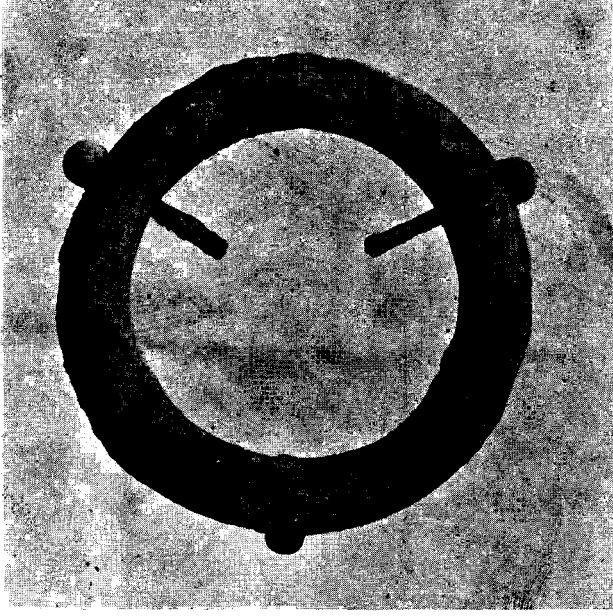


No. 11 b. Üsten alınmış resmi



No. 11 c. İçerden süzgeç kısmının görünüşü

No. 12 — Bronz halka. Bronz mızrak uçları bu halkalara geçmiş olarak bulunmuştur. Üç bronz çivi halkadan geçmiştir .



No. 12

Mızrak uçları:

No. 13 — Bronz mızrak ucu. Sap geçecek yer kutru 19 mm. uzunluğu 125 mm. Ağaç sapı tutmak için çivi geçecek delik yeri var.

No. 14 — Bronz mızrak ucu. Sap geçecek yer kutru 20 mm.; uzunluğu 148 mm. Ağacı tutmak için çivi geçecek delik yeri var.

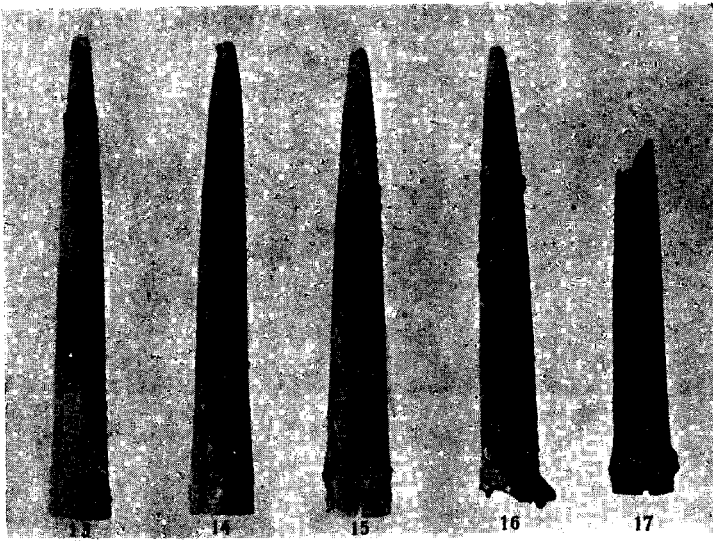
No. 15 — Bronz mızrak ucu. Sap geçecek yer kutru 20 mm.; uzunluğu 149 mm.; kenarı az zedelenmiştir. Çivi geçecek delik yeri var.

No. 16 — Bronz Mızrak ucu. Uzunluğu 147 mm. Kenarı kırık.

No. 17 — Bronz mızrak ucu. Sap geçecek yer kutru 19 mm.; mevcut uzunluğu 110 mm. ucu kırık. Çivi geçecek delik yeri var.

Bu mızrak uçlarının bazılarının içinde çürük ağaç parçaları kalmıştır.

No. 18 — Bronz kulplu ağzı tirfil şeklinde kap. Ağız tarafı henüz yapıştırılmamış parçalar halindedir. Resimde yoktur. Kulp kenardan yukarı fırlamıştır. Mevcut parçanın yüksekliği 140 mm. dir.

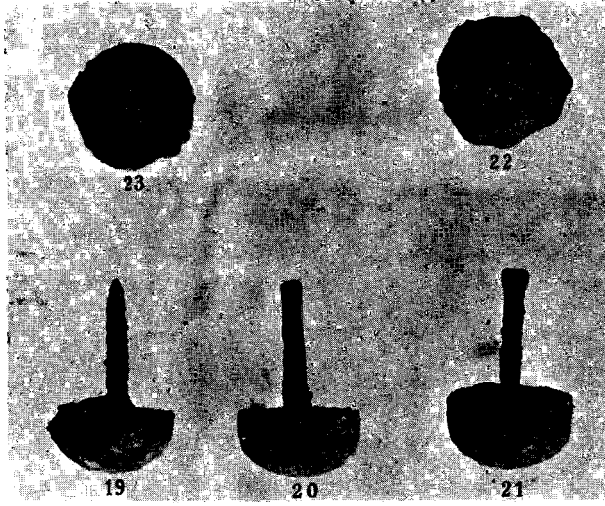


No. 13 - 17



No. 18

No. 19, 20, 21, 22, 23 — Bronz düğmeciklerdir. Çivinin kaide kısımları oyuktur. Düğme tarafı kuturları 15 mm. Uzunlukları 25 mm. dir.



No. 19 - 23'

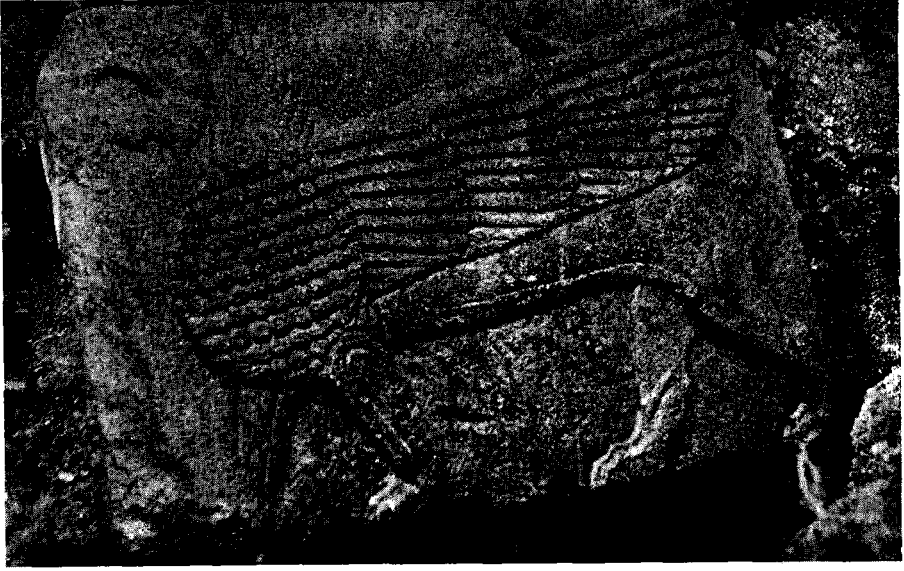
Bu eserlerden maada No. 5 tarzında tam veya zedelenmiş veya yalnız göbekten ibaret muhtelif eb'atta 19 parça eşya bulunmuştur. No.1 in eşi daha iki parça kırık olarak bulunmuştur. No. 6 nın muhtelif eb'atta eşleri biri sağlam ikisi yarım olmak üzere daha üç parça bulunmuştur. Bunlardan maada 3 adet 8 santim uzunluğunda paslı demir parçaları bulunmuştur.

Bronz kaplar ve bunların teferruatı ağılebi ihtimal dökmedir. Pürüzleri tesviye edilmiştir. Paslar içinde bazılarının yaldızlı olduğu görülmüştür.

B. Eski yol:

Fidanlık sahasının şarkışimalisinde bulunan kabartma eserin bulunduğu sıradaki vaziyetini yukarda zikri geçen mazbatada tespit edilmiştir (Şekil III). Kabartmayı ihtiva eden taşın uzunluğu 160, yüksekliği 130, kalınlığı 32 santimdir. Arasındaki yontulmuş yerler saray veya mabet gibi büyük yapının bir cüzü olduğuna hükmettiren mahiyettedir. Sel yatağına sonradan nakledilmiştir. Vücudu aslan, başı kuş, yukarı kıvrık kuyruğu yılan şeklindedir. Kanatlıdır. Etilerle Frikyalılar arasında intikali devri yadigarı olduğunu tahmin

No. 24 — Fidanlıkta bulunan kabartma, uzunluđu 160 cm. genişliđi: 130 cm. kalınlıđı: 32 cm.



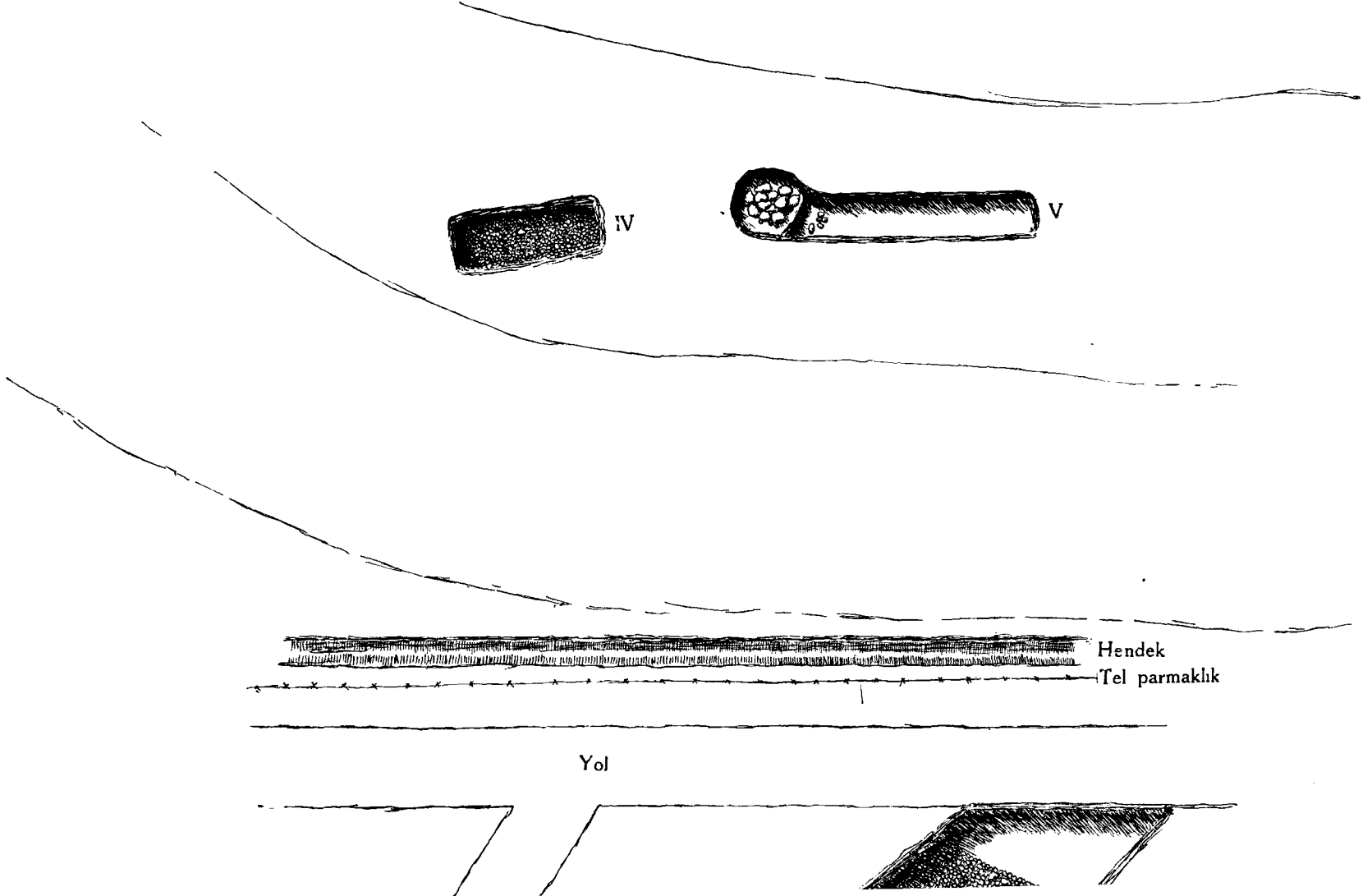
No. 24

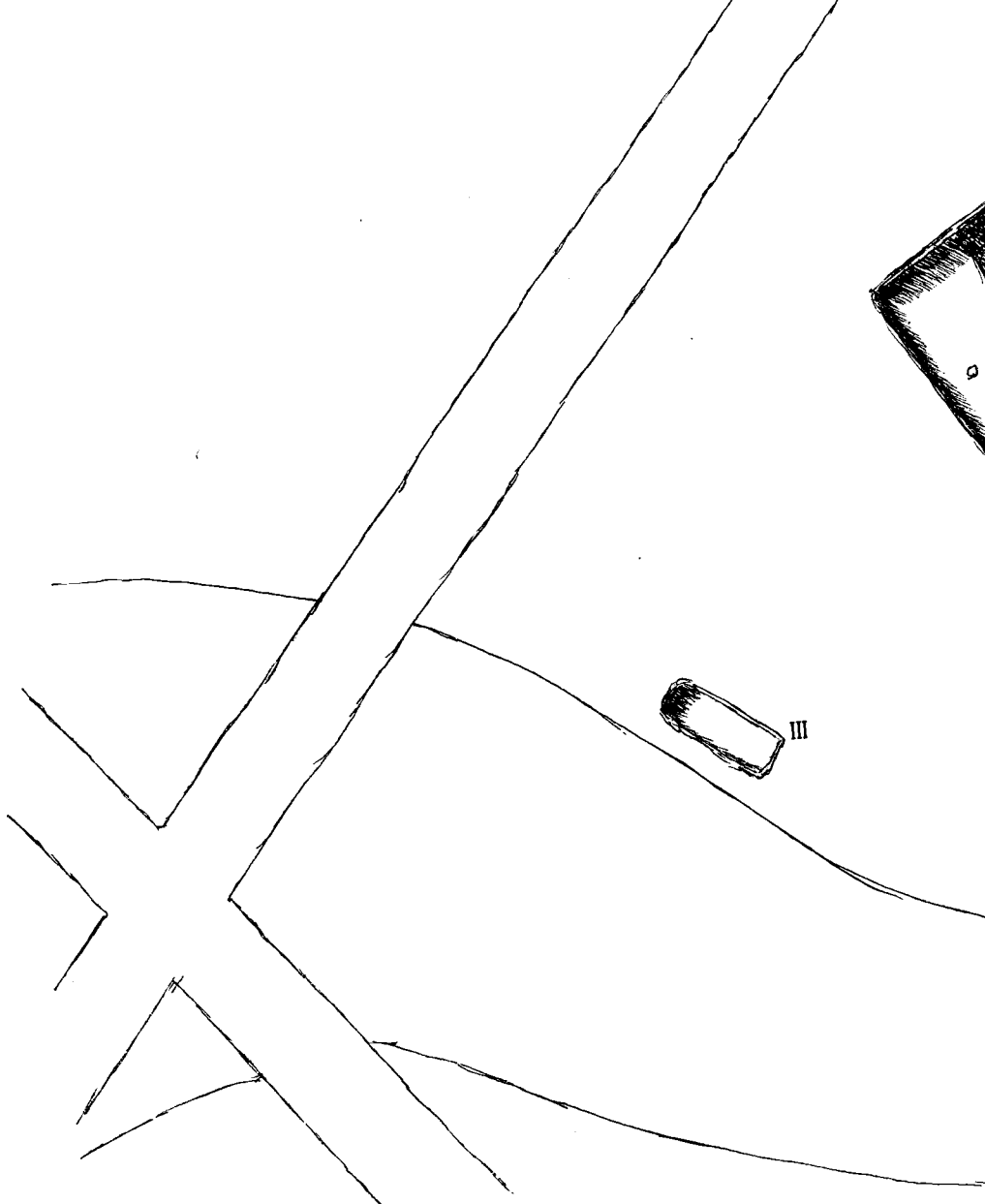
No. 25 — Ankara şehri içinde Ahıyakup sokađında bulunan kabartma. (Mukayese için kondu). Uzunluđu: 160 cm. genişliđi: 100 cm. kalınlıđı: 38 cm.

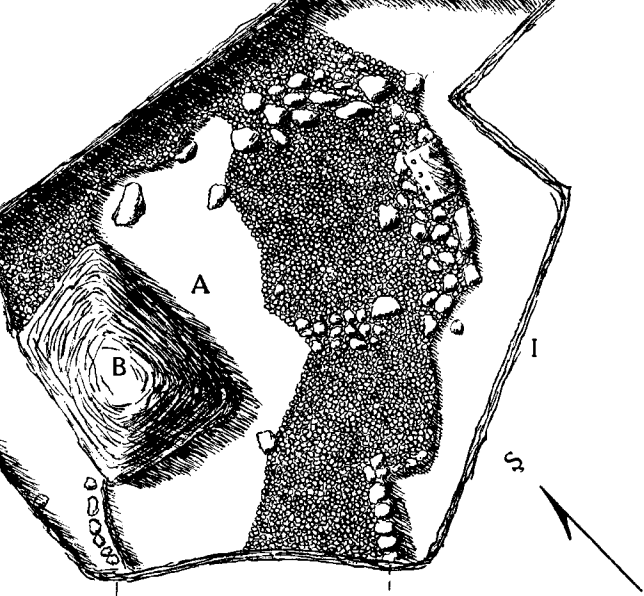


No. 25

Şekil : III







1:200 K. E. v. O.

A.Kabartma Aslanın çıktığı yer

B.Yıkıntı ve döküntü



ettiğimiz bu (Chimère) in bir eşi daha bir sene evvel Ankaranın içinde August mabedinin doğusunda 200 metre uzakta Ahıyakup mahallesinde Ahıyakup sokağında kaldırım taşları arasında bulunmuştu. Yapılan araştırma neticesinde tâli inşaatta kullanılan insan başlı, aslan vücutlu, yılan kuyruklu ve kanatlı bu kabartmanın kerpiç bir duvarın temelinden çıktığı tespit edilmiştir. (Garstang sahife 268 Sakçagözü kabartması ile mukayese ediniz). Fidanlıkta bulunan eserle karşılaştırmak için bu kabartmayı da yazımıza almayı faydalı bulduk. Fidanlıktaki aslanın bulunduğu yeri genişletince yanbaşıdan yerine göre toprağın bir veya iki metre derininden eski bir yolun geçtiğini tespit ettik. Yolun genişliği 6 metre ise de aslan kabartmasının bulunduğu sel yatağına tesadüf eden kısım daha geniştir. Gerek fidanlıkta gerek ikmal edilmeden kalan hüyüklerde daha geniş ölçüde araştırmalar yapılmasına ihtiyaç vardır. Bir hafta süren çalışmada ameleye Asarı Atika Müzesi Müdür Muavini Ömer Bey nezaret etmiş ve krokileri Alişar hafriyatına mensup Mösyö Karl Eugen hazırlamıştır.
