

## ANKARA MÜZESİNE KAYSERİ CİVARINDA KÂİN KÜLTEPEDEN GETİRİLEN YENİ ESERLER

Dr. Hâmit Zübeyr, Osman Ferit ve Remzi Oğuz Beyler Kayseri vilâyetinde yaptıkları bir teftiş seyahati esnasında, 16 Temmuz 1932 de meşhur Kültepe eteğinde kâin Kara Hüyük köyünden, Ankara Müzesi için küçük eşya ve tabletlerden mürekkep çok değerli bir kolleksiyon satınalmışlardır. Bu eşya ahali tarafından tarlalarını islah maksadile toprağı kazdıkları zaman, hüyükün muhtelif mevkilerinde bulunmuştur.

1) Eserler aşağıda takip edecek olan katalogta evvelâ cinslerine göre birtakım gruplara ayrılmıştır. Alishar köyünde bulunan eşya ile mümkün olduğu kadar mukayese edilerek bu gruplar tekrar nisbî - kronolojik bir tarzda, aşağıda yazılı veçhile, tanzim edilmiştir.

2) Bakır Devri	Milâttan evvel	2500	
İlk Tunç Devri	«	«	2000
Hitit İmparatorluğu Devri	«	«	2000 — 1200
Yeni Hitit İmparatorluğu Devri	«	«	1500 — 1200
Milâttan evvel ilk bin sene.			
Helenistik — Roma Devri.			

Hernekadar Kültepede bulunan eşyanın hangi tabakadan neş'et ettiğini tespit etmek gayrikabil ise de bütün eserlerin bu hüyükten geldiğine bir derece emin olabiliriz. Bununla beraber bazılarının diğer mahallerden götürüldüğü ihtimali de düşünölmelidir. Bu eserlerin cümlesi 1925 te Profesör F. Hrozny tarafından bulunan eşya ile birlikte Ankara Müzesine yerleştirilmiştir.

3) Kültepeye ait birkaç eser Avrupa müzelerinin hemen hepsinde ve bazı Amerikan müzelerinde dahi bulunur. Bununla beraber Ankara Müzesi bu kolleksiyon sayesinde ve Profesör F. Hrozny'nin bulduğu eşya ile birlikte, bu hususta en zengindir. Türkiyede Kültepeye ait eserlerin daha ehemmiyetli başka bir kolleksiyonu, bilhassa Bakır — İlk Tunç Devrine ait güzel kaplar Kayseri Müzesinde dahi bulunur. Vaziülimza bizler bu eserlerin neşrine müsaade edilmesi dolayısıyla, A. A. ve Müzeler Müdürü Dr. Hâmit Zübeyr Beyle Ankara Etnoğrafya Müzesi Müdürü Osman Ferit Beye teşekkürlerimizi arzmetmeğı bir vecibe sayarız.

*Alışar Hüyük, temmuz 1932*

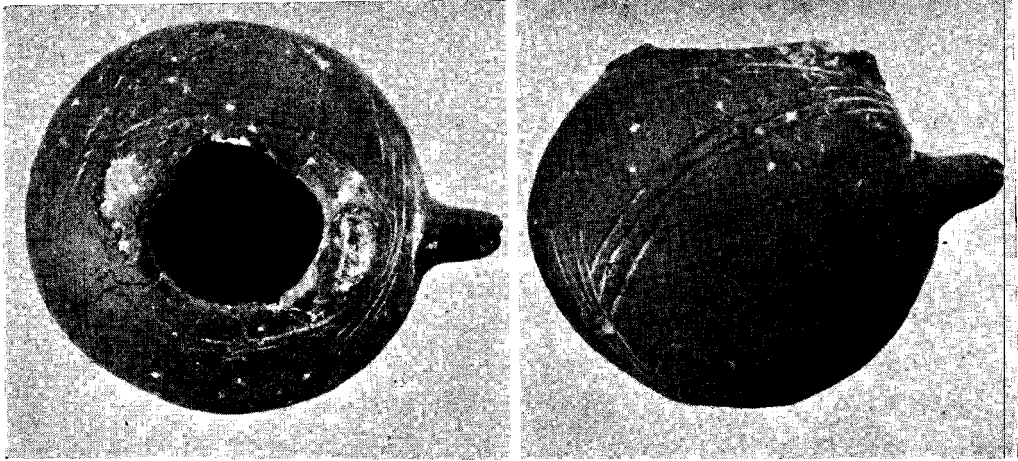
H. H. VONDER OSIEN. K. BİTTEL C. W. Mc. EWAN.

KATALOG

ÇANAK ÇÖMLEKLER VE KAPLAR

BAKIR DEVRİ:

(Cümlesi saman ve ot çöplerile karıştırılmış kilden mamuldür. Ve elişidir).



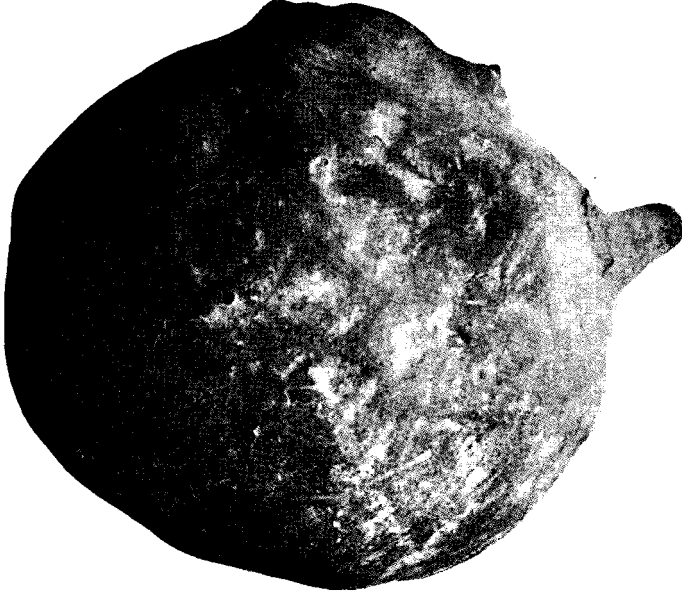
KT — 4

KT — 4: Kürevi, emzikli küçük ibrik. Mukavves kulpu şimdi kırık, kaide sathı çok küçük. Boynu altında iki oyuk çizgi, yekdiğerini kat'eden iki adet üç münhani çizgiye kulp mahallinde temas etmektedir. Tekatu noktalarında birer düz yuvarlak çukur vardır. Oyuk çizgiler aslında beyaz boyalı, yüzü koyu kırmızı boyalıdır. Nısfı fevkanisine koyu esmer renkli bir kuşak çekilmiştir. Koyu esmer kildendir. İşlenişi iyidir.

Yüksekliği: 66 mm., ağzının kutru: 30 mm.

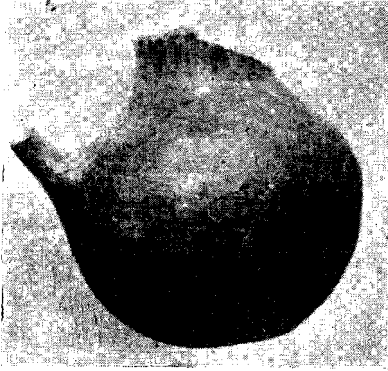
Buna benzer kaplar Orta Anadolu'da şimdiye kadar meçhuldür. Buna mukabil Garbî Anadolu'da meselâ Manisa vilâyetinde Yortan mezarlık sahasında külliyetli miktarda (elyevm İstanbul Müzesinde) bulunmuştur.

KT — 5: Kulpsuz ve emzikli müdevver çömlekçik. Kenarı hafifçe meyilli, kaide sathı küçük. Kaba ve fena pişirilmiş, rengi koyu esmer. Yüksekliği: 79 mm., ağzının kutru: 46 mm. Umumiyetle KT — 4 kap tipinin fena bir yapılış tarzıdır.



KT — 5

KT — 6: Küçük çanak. Kulpu kırık, kaidesi sivri çift mahrut biçiminde. Kenarı keskin meyilli. Karın kısmı keskin kıvrılmış. Köşede tahtani kulp mahalline mütenazır iki sivri düğme vardır. Gayet ince kildendir. İnce kenar



KT — 30

üzerinden dahile doğru sirayet eden kırmızı yüksek cilâlı astar vardır. Yukarı çıkıntılı kulp tamamlanacaktır. Yüksekliği: 47 mm. kutru: 56 mm.

KT — 30: Kulplu testicik. Kulpu ve kenarı kırık. Kaide sathı zayıf. Kırmızı astarlı. Açık esmer renkli. Kilden.



KT — 32

Yükseklği: 73 mm., kutru: 72 mm.

KT — 32: Kulplu testi. Ağı çok açık. Kaide sathı küçük. Kulp karnının kıvrılmış kısmından boynuna doğru hafifçe eğilmiş. Kır siyah renkli. Parlatılmış. Yüksekliğı: 101 mm., kutru: 73 mm.

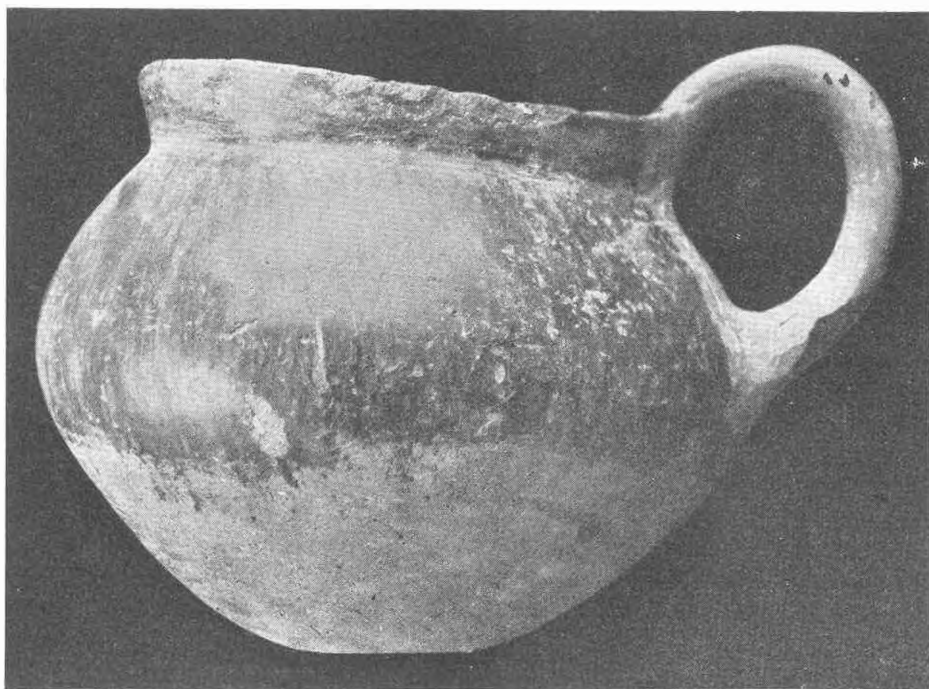
KT — 27: Kulplu çömlek. Şeritli kulp yukarı çıkıntılı. Kenarı iğri. Kaide sathı küçük ve yuvarlak kıvrılmış. Açık esmer astarlı. Nısfı fevkanisi, kulp kısmı müstesna, kırmızı boyalı ve baştan aşağı çizgili. İyi iş. Yüksekliğı: 136 mm., kutru: 124 mm.

KT — 52: Kabak şeklinde kulplu testi. Boynu dar, ağı ve kulpu noksan, kaide sathı küçük, kırmızı esmer astarlı. Yukardan aşağıya kadar çizgili. Yüksekliğı: 112 mm., kutru: 94 mm.

KT — 90: Çok küçük kulplu testicik. Kaide sathı küçük, emziğı kırılmış. Kulpu kenardan karnının kıvrık kısmına kadar. Kır esmer renkli kilden. Fevkani kısmında kırmızı astarın izleri var. Yüksekliğı: 62 mm., kutru: 54 mm.

KT — 92: Ayaklı küçük vazo. Kaide sathile beraber, amuden delinen ve mütenezir tanzim edilen iki ufak delik ve iki düğmelidir. Kaba kilden, iyi pişirilmiştir. Siyah esmer renklidir. Yüksekliğı: 66 mm., kutru: 54 mm.

KT — 59: Şerit biçiminde kulpu yukarı çıkıntılı çanak. Kaide sathı zayıf, kenarı kısmen kırık, kırmızı esmer astarlı, cilâlanmış, sert pişirilmiştir. Yüksekliğı: 75 mm., kutru: 77 mm.



KT - 27



KT - 92



KT - 90

## İLK TUNÇ DEVRİ:

(Hepsi saman ve ot çöpleriyle karıştırılmış kilden yapılmıştır ve elişidir).

KT — 1: Gagaburunlu küçük ibrik. Emzik ve omuz kısımları kırık. Armut biçiminde. Kaide sathı küçük. Kulpu omuzundan boynuna doğru uzanır. Bütün yüzü kırmızı esmer astarlı ve bunun üzeri siyah esmere boyanmış ve sonra cilâlanmıştır.



KT — 1

Motifi: Zikzaklar, salipler, mainler, kafesli tüp, şeritleri, muvazi çizgiler. Yüksekliği: 186 mm., kutru: 147 mm.

Hemen aynı biçimde ibrik için Studies II, Pl. IX 2 Frankfort'e müracaat.

KT — 2: Kulpu yukarı çıkıntılı çanak. Kaide sathı gayet küçük. Esmer kilden, iyi pişirilmiştir. Açık esmer astarlı, siyah esmer boyalı ve cilâlıdır.

Resim motifi: 5 grup halinde zemine doğru kutren giden muvaziler, ve kafes çizgileri, boynunun altında iki muvazi çizgi arasında dört katlı kafes örneği, kenarın içinde beş renkli leke. Yüksekliği: 72 mm., kutru: 103 mm.

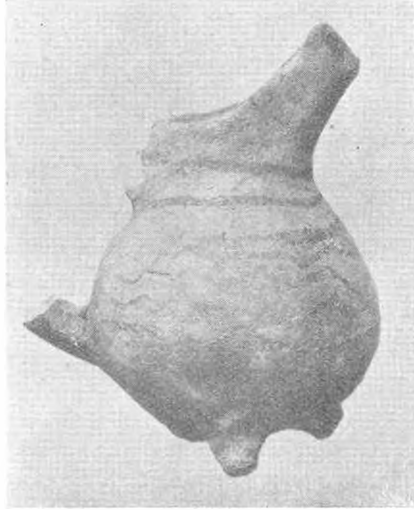


KT — 2



KT — 3

KT — 3: Gagaburunlu ibrikçik. Kulpu kırık, kaide sathı hafifçe dahile doğru mukaar, kırmızı astarlı ve bunun üzeri gayrimuntazam muvazi ve amudî çizgiler ile süslenmiştir. Siyah esmer renkte boyalı, ve cilâlıdır. Yüksekliği: 82 mm., kutru: 51 mm.



KT — 7

KT — 7: Gagaburunlu ibrikçik. Dışarı uzanan kulpu kırık, aşağı kısmı kürevî. Üç ayak üzerinde durmakta. Bunlardan ikisi kısmen kırık.

Rengi siyah esmer. Boynu ve karnı esmer boyalı. Yukardan itibaren: üç muvazi, üç dalgalı, bir muvazi çizgili. Yüksekliği: 76 mm., kutru: 47 mm.

Orta Anadolu'da şimdiye kadar meçhul, buna mukabil Garbi Anadolu'da boldur. (Yortan ve Truva), fakat oradakiler boyasızdır.

KT — 8: Kulplu küçük çanak. Kulpu kırık, kaide sathı yok, boynu zayıf, kırmızı astarlı, siyah boyalı: Taranmış ve kabın dibinde yekdiğerine mümas dört adet asılı müselles ile süslüdür. Boynunda muvazi bir şerit vardır. Yüksekliği: 41 mm., kutru: 55 mm.

KT — 9: Kulplu küçük çanak. Mahrutü yuvarlak zemimli, kısa eğri kenarlı. Çıkırıkla yapılmış, bu itibarla daha gençtir. Kenardan dahile doğru açık

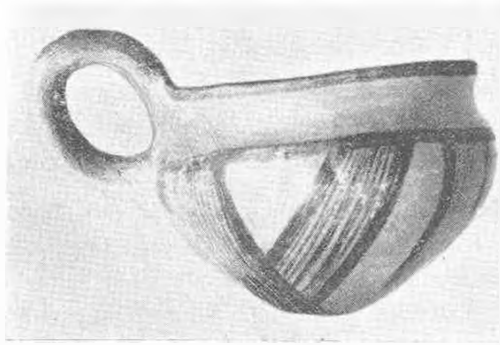


KT — 9

esmer astarlıdır. Omuzu ve karnı üzerinde gayrimuntazam tersim edilen altı ince çizgi vardır. Cilâlıdır. Yüksekliği: 62 mm., kutru: 53 mm. Çanak çömlek mamulâtının ender nümunelerindedir.

KT — 16: Bir çanağın kırık parçası. Yalnız alt kısmı ve omuz parçası bozulmamıştır. Boynu meyilli ve zemini sivridir. Esmer astarlı ve bunun üzeri koyu esmer boyalıdır.

Motifi: Muvazi çizgiler, zikzak hatlar, mainler ve asma kavisler ile süslüdür. O kadar iyi değil. Yüksekliği 76 mm., kutru: 77 mm.



KT — 28



KT — 28: Kulpu yukarı çıkıntılı çanak (kulpun miktarı yuvarlak). Gayet küçük kaide zemini hafifçe içeri çekilmiştir. Kırmızı astarlı, siyah boyalı, cilâlı. Boyun sahasından zemine doğru kısmen yekdiğerini kat'eden taranmış, altı çizgi grubu vardır. Dudağında siyah çizgi, kenarın içerisinde dört siyah leke vardır. Kilden gayet iyi temizlenmiştir. Yüksekliği: 56 mm., kutru: 75 mm.

KT 43: — Büyük çanak; kenarı, kısmen boynu kırıktır. Kulp, kaide zemini kırmızı astarlı, siyah boyalı: Zikzak, kafes ve satranç örneklidir. Kaba kilden, yüzü cilâlıdır. Yüksekliği: 120 mm., kutru: 115 mm.



KT — 105

KT — 105: Kulplu çanak. Boynu hemen üstüvânî ve alt kısmı armut biçimindedir. Kaide sathı gayet küçük. Esmar astarlı, siyah boyalı: zikzak, kafes ve çizgi örnekli, yüksek ve cilâlıdır. Yüksekliği: 88 mm., kutru: 54 mm.

KT — 107: Kulplu bir çanağın kırık bir parçası. Boynu ve kaide sathı üstüvane biçiminde. Kırmızı astarlı ve siyah boyalı: Boynunda çizgi ve zikzak örnek; omuzunda ve karında muvazi ve tekatu eden hatlar vardır. Kilden, o kadar iyi iş değildir. Cilâlıdır. Yüksekliği: 96 mm., kutru: 86 mm.

## SON DEVİRLERE AIT KAPLAR

KT — 12: Mukavves zeminli çanak. Kıvrıntı yeri keskin ve biraz çıkıntılıdır. Üst gövdesi dahile doğru münhani bir hat şeklinde darlaşıyor. Kırık ve çok ince cidarlı. İyi kilden, çırıklarla yapılmış, çok koyu siyah astarlı, yüksek ve cilâlıdır. Yüksekliği: 47 mm., kutru: 108 mm. Tarihi meşkûk, milâttan evvel birinci asır?

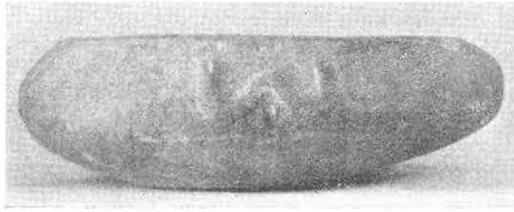
KT — 14: Aşağıya doğru hafifçe genişleyen kilden borular. Kaidesi 6 kabartma ile profilli. İyi temizlenmiş ve sert pişirilmiş kildir. Siyah esmer astarlı, yüksek, cilâlıdır. Yüksekliği: 110., kutru: 57 mm. Tarihi meşkûk.

KT — 31: Ağzı tırfıl yaprağı şeklinde kulplu testi (çok kırık), çırıklarla yapılmıştır. Kaide sathı geniş, alt kısmı basık, kulpu kırık, ayıklanmış, hafif taneli, çamurlu. Kilden yapılmıştır. Yüksekliği: 106 mm., kutru: 98 mm. Tarihi kat'i olarak birinci asrın ikinci nısfı.

KT — 72: Kulplu büyük testi. Boynu uzun boru biçiminde, kulpu kırık, kırmızı esmer renkli. Yüksekliği: 380 mm., kutru: 258 mm. Milâttan sonra ikinci veya üçüncü asır.

## TAŞ KAPILAR

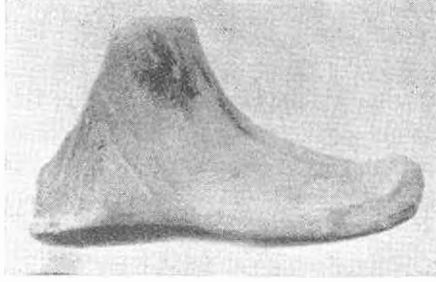
KT — 114: Anhydrit. İyi yapılmış. Kenarında dört dalgamastı tutacak. Yüksekliği: 95 mm., kutru: 304 mm. Tarihi meşkûk.



KT — 114

## IÇKİ KAPLARI

KT — 10: Hitit ayakkabı biçiminde. Tabanından itibaren sağ ve solda oyulmuş çizgiler vardır. Esmer astarlı, cilâlıdır. Yüksekliği: 53 mm., tulü 97 mm. Eski Hitit Devrine aittir.



KT — 10

KT — 46: Bir içki kabının alt kısmı. Alişarda meydana çıkarılan parçalar gibi, belki de üzüm salkımlarını tasvir eder. Beyaz esmer renkli kumlu kilden yapılmıştır. Mevcut yüksekliği: 52 mm., Hitit Devrine aittir.

KT — 67: Bir atbaşı (?) parçası. Burun delikleri dairevî çukurlarla, yelisi mail oyuk çizgilerle gösterilmiştir. Koyu esmer astarlı, cilâlıdır. Uzunluğu: 57 mm. Hitit Devrine aittir.

### KIRIK PARÇALAR

KT — 13: İlk Tunç Devrine ait bir kabin kırık parçası. Amuden delinen ve tutacak iki düğmeyi ihtiva eden kenar parçası vardır. Çok ince kilden, kırmızı astarla yapılmıştır. Siyah boyalıdır: Muvazi ve amudî hatlar, mainlerle süslüdür, cilâlıdır.

KT — 48: Bir çanağın kenarı ve kulpu. İyi pişirilmiş kırmızı kildendir. Kırmızı astarlı, siyah boyalı (motifler artık tanılamıyor). Cilâlı. İlk Tunç Devrine aittir.

KT — 89: Kalın çok iyi kilden mamül kırık parça. Beyaz astarlı ve bunun üzeri koyu esmer boyalı. Yukardan itibaren: Basık müttehüdülmerkez daireler, herbir muvazi çizgi arasında üç dalgalı çizgi. Sola doğru kuşlar (yüzücü kuşlar?), herbir muvazi çizgi arasında üç dalgalı çizgi. Kırılmıştır. Bu kırık parça büyük bir kaba ait olmalıdır. Tezyinat makamında buna en çok benzeyen parçalar Frankfort'ın eserindeki çanaklar teşkil eder:

Francfort II. PL. XII. 2 ve 3 Eti (Hitit) Devrine aittir.

KT — 29: Koyu esmer vernik mamulâtından kırık parça. Kül renginde gayet ince kilden yapılmıştır. Haricen kabartma tezyinat: Üzüm salkımları ve üzüm dalları vardır. Küçükasyaya mahsus sigillat taklidi? Tarihi milattan sonra birinci asır.

KT — 70: Bir çanak parçasına basılmış damga parçası. Yüksekliği: 43 mm. İyi tanınmış bir timsalin (yıldırım timsali) aksamını gösterir. Bu timsal dört şualı bir yıldızdan ibaret olup bunun dört köşesinden nihayetlerine doğru inceleşen kavisler intişar etmektedir. Gerek müstekim ve gerekse münhani şualar arasında küreler gözükmetedir. Burada münhani şualar şeklinde işaret edilen resmin vaktile yılanları gösterdiği imkân dahilindedir. Alışara ve Boğazköyüne ait tamamen muhafaza edilen bu tarz timsaller malûmdur.

Bak. Anatolia through the ages Fig. 136 E. F. Schmidt.

### HAYVAN BAŞI ŞEKLİNDEKİ KAPLARIN PARÇALARI

Hitit İmparatorluğu Devri: KT — 25, KT — 26, KT — 42, KT — 91.

Hayvanat başı şeklinde emzikler:

KT — 45: (Aslan), KT — 47 (Boğa).

Kapların kenar kısımları:

KT — 60: (Yatmış vaziyette boğa),

KT — 128: (Kartal).

### MUHTELİF HAYVAN BAŞLARI

KT — 44: (Antilop), KT — 21 (Kuş), KT — 11 (Yeşeli at), KT — 120 (Boğa), KT — 113: (Koyun?).

KT — 50: Bacağı muvazi esmer çizgilerle boyalı kuş ayağı.

### AĞIRŞAKLAR

#### BAKIR DEVRİ:

KT — 19: Serpantin (Yıldantaşı). Düz. Kutru: 26 mm., kalınlığı: 14 mm. İlk Tunç Devri:

Bütün parçalar kilden mamul olup, KT — 37: müstesna olmak üzere, cümlesi oyulmuş bezekleri havidir.

KT — 24: Kutru: 45 mm., kalınlığı: 24 mm.

KT — 39: Kutru: 37 mm., kalınlığı: 15 mm.

KT — 53: Kutru: 28 mm., kalınlığı: 12 mm.

KT — 76: Kutru: 32 mm., kalınlığı: 11 mm.

KT — 83: Kutru: 31 mm., kalınlığı: 13 mm.

KT — 85: Kutru: 39 mm., kalınlığı: 18 mm. bezek olarak evvelce beyaz bir madde ile doldurulmuştur. Çift mahrutî şekilde.

KT — 115:Kutru: 27 mm., kalınlığı: 13 mm.

KT — 119:Kutru:33 mm., kalınlığı: 16mm.

#### ETİ (HİTİT) İMPARATORLUĞU DEVRİ:

KT — 129: Kilden mamul ağırşak veya küçük çıkırık: Kutru: 50 mm., kalınlığı 30 mm. Milâttan evvel ilk bin sene:

KT — 51: Profilli Yılanbaşı: Kutru: 21 mm., kalınlığı: 9 mm.

#### MÜHÜR VE MÜHÜR BASKILARI (Mühür izleri)]

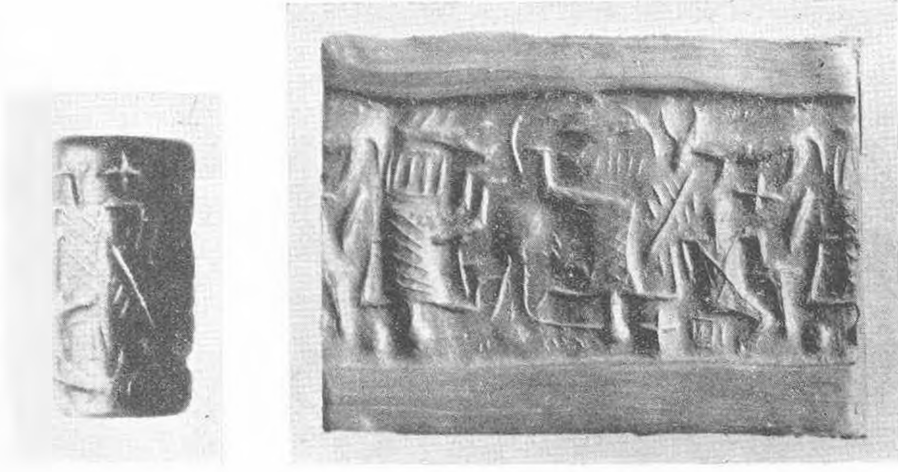
##### HİTİT İMPARATORLUĞU DEVRİ:

KT — 22: Serpantin. Uzunluğunca delinen mühür üstüvanesi. Yüksekliği: 38 mm., kutru: 19 mm. Biribirine karşı oturan iki şekil uzun embubeler vasıtasile aralarında bulunan bir kaptan içiyorlar. Adamların elbiseleri mütekati hatlarla gösterilmiştir. Mikâp şeklinde iki oturulacak yerin herbiri hayvanın sırtında bulunmaktadır. Bir embube ile oturan şekil arasında mütekati iki kısa çizgi ve diğer embube ile diğer şekil arasında şimdi tanınmıyan bir resmin kalıntıları vardır. Merkezde kâin büyük kap üzerinde kürevî bir cismin kalıntıları gözükmektedir. İşbu grupun yanında, fakat aksi istikamette bir resim göze çarpmaktadır. Bu da mikâp şeklinde bir yere oturmuştur. Bunun arkasında çapraz iki kısa çizgi ve bunun üzerinde dahi yanlarında ayrıca küçük müteaddit çizgileri havi olmak üzere mail bir çizgi; bunun önünde ve aşağıda bir küre; ağılebi ihtimal elinde bir şey tutan ve tanılamıyan bir cismin, mütekati iki kısa hat ve ortada hafif inhinalı bir resim, bunun üzerinde bir hayvan (ağılebi ihtimal bir boğa) vardır. Kültepeye ait buna benzer bir eser eskidenberi malûmdur (E. Mayer Hitit İmparatorluğu ve harsî şekil 46 ya müracaat!).

KT — 126: Lapisislazuli. Uzunluğunca delinen mühür üstüvanesi. Yüksekliği: 24 mm., kutru: 8,5 mm.

Yalnız birer kuşakla örtülü iki erkek yalnız ön ayakları üzerinde duran bir aslanı zaptediyor. Şöyle ki: Biri hayvanı arka ayaklarından tutmakta diğeri ise arka ayaklarından birini ve kuyruğunu tutarak ensesine ayağıle basmaktadır. Erkeklerden hiç olmazsa biri sağ tarafında bir hançer taşımaktadır. Mezopotamyadan ithal olunmuş bir parçadır.

Milâttan evvel üçüncü asrın sonuna aittir.



KT — 22



KT — 126



KT — 131



KT — 132

KT — 131: Serpantin. Yukarda ufak bir delikle nihayet bulan ve mahtutî bir kabza ile mücehhez bulunan damga mührü. Yüksekliği: 21,5 mm., kutru: 15,5 mm. Bir çift şerit mührün kenarını takip etmekte ve ortada şimdi tanınmayan bir resmin kalıntıları gözükmetedir.

KT — 132: Kemik. Yukarda delinen bir düğmede nihayet bulan mahrutî kabızlı bir mühür. Şimdi kısmen kırılmıştır.

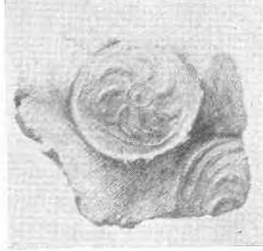
Yüksekliği: 16 mm., kutru: 15 mm.

Müteaddit küçük ve mail hatlarla tekatu eden üç müsavi hattan müteşekkil bir çelenk derununda bir çift kartal gözükmeğdir.

KT — 36: Bir mih yazısı tabletinin zarf parçası olup bir mühür üstüvanesi izini havidir. Yüksekliği: 17 mm.



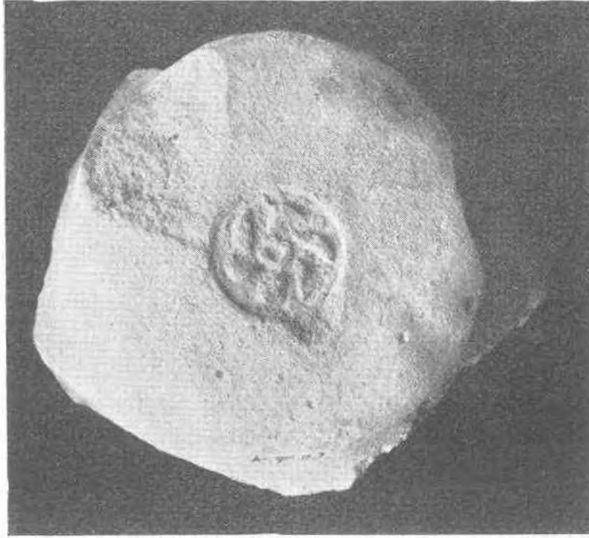
KT — 37



KT — 56



KT — 20



KT — 93

Sağda oturan bir şekil, bunun üzerinde bir ay ve bunun önünde ve arkasında kollarını kaldırmış bir vaziyette duran bir şekil gözükmeğdir.

KT — 20: Kilden bir etiket üzerinde bir mühür üstüvanesi. Üstüvane izinin yüksekliği 20 mm. Oturan bir mabude ikinci bir mabut tarafından bir âbit sevkediliyor. Âbidin arkasında oturan bir «Eniku» tasvir edilmiş olması muhtemeldir. Milâttan evvel üçüncü bin senenin ikinci nısfına mahsus Mezopotamya mühür üstüvanelerinin karakteristik tasviridir.

KT — 56: Kilden mamul bir tıpa parçası üzerinde bir yuvarlak mühür izile aynı mührün ikinci bir iz kalıntıları. İzin kutru: 15 mm.

Bir çift daire dahilinde dalgalı parmaklıkları havi çıkırık.

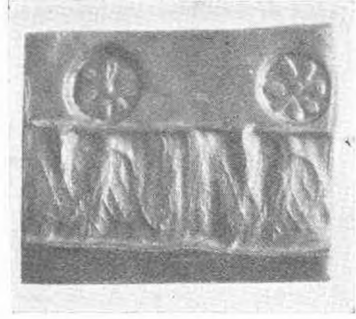
KT — 93: Büyük bir kap düğmesi üzerinde yuvarlak bir mührün izi. İzin kutru: 17 mm.

#### HELENİSTİK — ROMA DEVRİ:

KT — 82: Kilden mamul bir tıpa parçası üzerinde bir taş (Gemme) izi. İzin kutru: 16 mm.



KT — 82



KT — 116



KT — 111



KT — 112



## GAYRİMUAYYEN DEVİRLER:

KT — 116: Steatit. Kabzası şimdi kırık bir mühür üstüvanesi. Yüksekliği: 18 mm., kutru 10,5 mm.

Üstüvane üzerindeki resim o derece silinmiştir ki doğru olarak artık teşhis edilemiyor. Üstüvanenin alt tarafında yedi yapraklı bir rozet. Hitit İmparatorluğu Devrine ait olması muhtemeldir.

KT — 111: Kilden mamul yuvarlak kaideli damga. Yüksekliği: 18 mm., kutru: 19,5 mm. Çizgili.

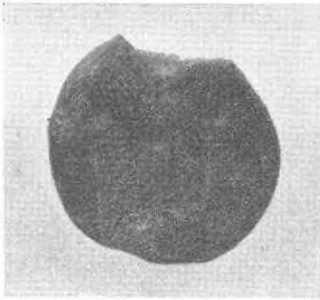
KT — 112: Kilden mamul bir çanağın kulp parçası. Yüksekliği: 29 mm., kutru: 25 mm. Yontulmuş her iki kırık yüzünde çizgiler bulunmaktadır.



KT — 65



KT — 125



KT — 71



KT — 49

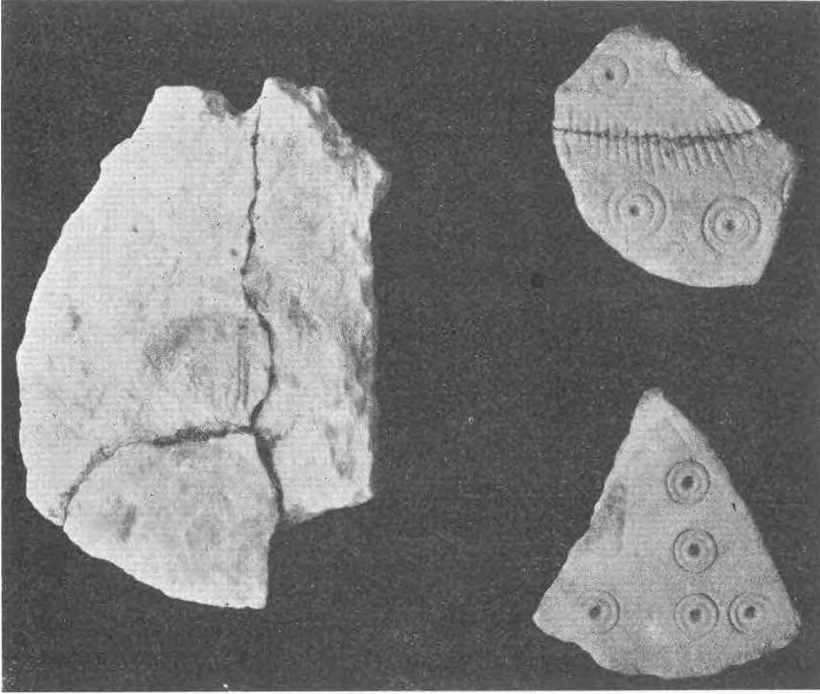
## İDOLLER (PUTLAR) VE HEYKELCİKLER

Bu gruptan, KT — 71 ve KT — 125; müstesna olarak, hiçbirinin herhangi bir hars devrine aidiyeti kat'iyetle tayin edilemiyor. Bununla beraber idol parçalarının Hitit Devrinden evvelki zamana ait olması çok muhtemeldir. Beyaz mermerden heykelciklerin Hitit İmparatorluğu devrine aidiyeti kat'i addedilebilir. Maamafih tarihleri tespit edilirken mutlak olarak Kültepeden gelmediklerini, belki diğer bir asarı atika mahallinden oraya son zamanlarda götürüldüğü ihtimali de düşünölmelidir.

## BAKIR DEVRİ:

KT— 71: Kilden bir idol parçası. Kaba ve siyah bir kildendir. Boynu ve kafası kırıktır. Kurs şeklinde vücudu üzerinde oymalar ve oyma hatlar

KT — 18



KT — 136

KT — 108

vasıtasile uzvu te'nis gösterildiği gibi ortasında bir delik olmak üzere dört daire basılmıştır. Arka tarafta baş saçları bir sıra oymalarla ima edilmiştir. Yüksekliği: 31 mm., kalınlığı: 8 mm., genişliği: 31 mm.

## HİTİT İMPARATORLUĞU DEVRİ:

KT — 125: Kilden mamul bir idolin başı. Yassı ve kuş şeklinde bir baş. Gözler kilden yassı kabartmalarla ifade edilmiştir. Yüksekliği: 37 mm., ka-

İnırlıđı: 19 mm., genıřliđi: 35 mm. Hitit İmparatorluđu devrinden evvelki zamanana ait olması muhtemeldir. Kapadokya ve K ltepede dahi bulunması muhtemel olan m teaddit tam paralar gibi ařađıda yazılı bilc mle idol paraları bir cinse maliktir. (Pariste Louvre M zesi ve Urbana "Illinois" Dar lf nunun M zesi A. T. Olmstead 1930 Syria Mecmuasında, bu idolleri tanıtmaktadır. Oraya dahi m racaat!) Bunların Ege Denizi adalarındaki idollerle sıkı bir rabıtası vardır.

KT — 49: Tařtan mamul ince bir idolin kafası ve boynu. G zler merkezli dairelerle g sterilmiřtir. ehrenin bundan bařka bir ifadesi yoktur. Bir gerdanlıđa iřaret vardır. Y ksekliliđi: 48 mm., kutru: 15 mm.

KT — 65: Beyaz mermerden ift kafalı ve yassı bir idolin kırık parası. G zler ve kařlar KT — 49 da olduđu gibi g sterilmiřtir. Gerdanlıklar boyunlarda oyuk hatlarla irae edilmiřtir. Y ksekliliđi: 62 mm., genıřliđi: 51 mm., kalınlıđı: 11 mm.

KT — 136: Beyaz mermerden mamul kurs řeklinde ve ift kafalı bir idol parası. V cudu g steren kurs  zerinde m ttehid lmerkez iki halkanın izleri artık teřhis edilememektedir. Tesiratu havaiye dolayısıyla ok bozulmuřtur. Y ksekliliđi: 102 mm., kutru: 15 mm.

KT — 18: Beyaz mermerden mamul yassı kurs biiminde bir idol parası. Y ksekliliđi: 52 mm., kalınlıđı: 14,5 mm.

KT — 108: Beyaz mermerden yassı kurs řeklinde bir idol parası. Y ksekliliđi: 57 mm., kalınlıđı: 15 mm.

KT — 109: Sedeften mamul ađlebi ihtimal bir idol parası. Y ksekliliđi: 49 mm.

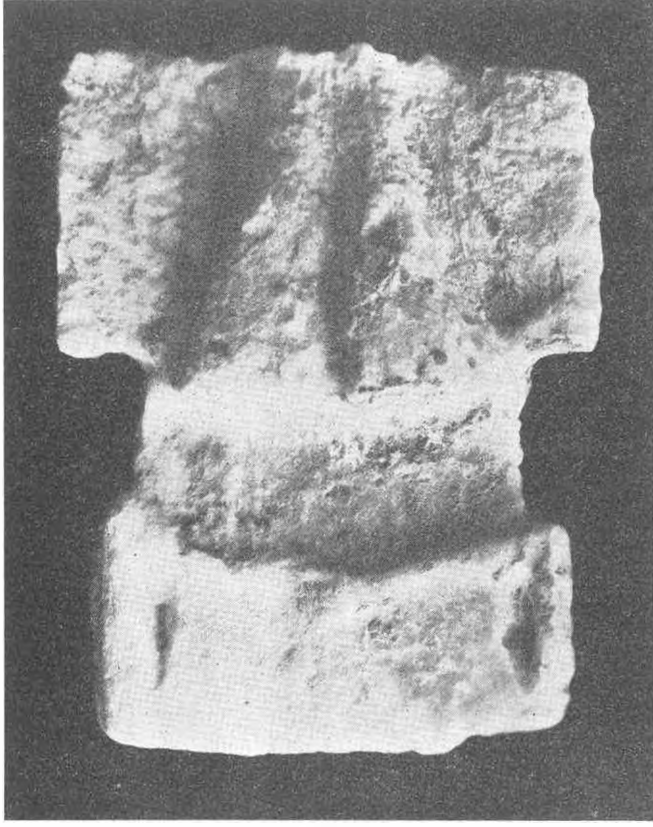
## ETİ (HİTİT) İMPARATORLUĐU DEVRİNE AİDİYETİ MUHTEMEL OLANLAR

KT — 61: M stesna olmak  zere bu heykelciklerin hepsi kadındır. Bu husus inhinalı kala hatlarıle kalın oyluklardan anlařılmaktadır.

KT — 61: Beyaz mermerden mamul oturan ve ađlebi ihtimal erkek olan bir heykelcik parası. Mısır tesiri altındadır. Boynu ve kafası kırılmıřtır. B y k kolları g đ s  zerine konmuřtur. Sađ eli ile omuzlar  zerine atılan b k lm ř bir cismi tutmaktadır. Dizler hemen muvazi bir istikamette bař salarının bir kısmı arka tarafta hen z g r lmektedir. Oturacak yeri genıř ve mustatil řeklinde, sađ ve solda yukarı ıkıntılıdır. M selles biiminde bir arkalıđı,  n tarafta profil izleri vardır. Y ksekliliđi: 74 mm., kalınlıđı 34 mm.

KT — 79: Beyaz mermerden mamul ve oturan bir kadın heykelciđi parası. İnce v cudun kısmı ulyasının b y k bir kısmı kırılmıřtır. Yuvarlak ve oyuklu oturacak yerin  n nde m teaddit amud   rme řeritler mevcut olup arkası ise oyulmak suretile iřlenmiřtir. Y ksekliliđi: 140,5 mm., genıřliđi 62 mm.

KT — 135: Beyaz mermerden mamul ve oturan bir kadın heykelciđi par-



KT — 61

çası. Kafası, boyun ve vücudunun kısmı ulyasının bir kısmı kırılmıştır. Oturulacak yeri mikâp şeklindedir. Yüksekliği: 66 mm., genişliği 29,5 mm.

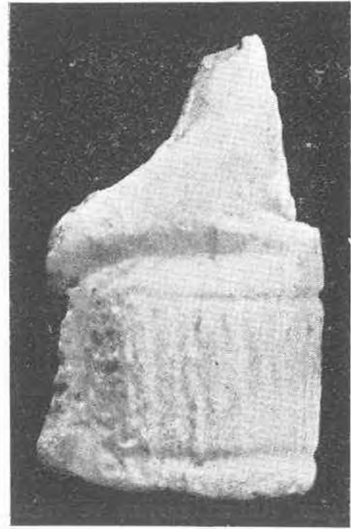
KT — 137: Beyaz mermerden mamul ve oturan bir kadın heykelciği parçası. Vücudunun kısmı ulyasının büyük bir kısmı kırılmıştır. Yuvarlak oturulacak yer amudî hatlarla yivlenmiş, yukarda ve aşağıda muvazi surette çizilmiştir. Yüksekliği: 111 mm., kutru: 54 mm.

KT — 138: Beyaz mermerden mamul ve oturan bir kadın heykelciği parçası. Heykelin kısmı ülyası kırıktır. Mikâp biçiminde oturulacak yer iki tarafta zikzak hatlarla tezyin edilen sahaları göstermektedir. Yüksekliği: 42 mm., genişliği: 39 mm.

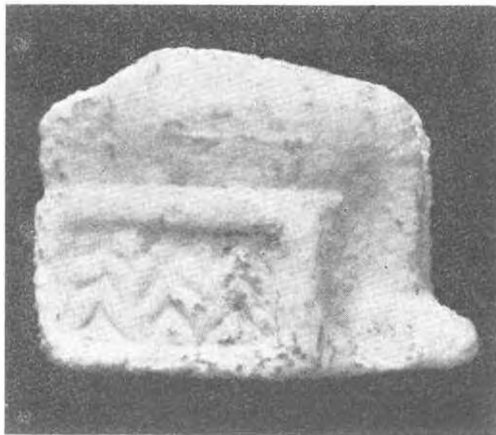
KT — 139: Beyaz mermerden mamul ve oturan bir kadın heykelciği parçası. Heykelin kısmı ülyası kırıktır. Yuvarlak oturulacak yer oyma balık pulu biçiminde tezyinatla süslenmiştir. Ayakları göze çarpacak derecede incedir. Yüksekliği: 51 mm., genişliği: 43 mm.



KT — 79



KT — 137



KT — 138



KT — 139

**KABARTMALAR (Relief):**

Eti (Hitit) İmparatorluğunun son devri:

KT — 106: Basalt. Tülü: 26,5 cm., genişliği: 13 cm., kalınlığı: 9,6 cm.

Geniş bir hat üzerinde kuş şeklinde ayaklı ve kanatlı bir şeytanın kısmı süflâsı görünmektedir. Şeklin kısmı ulyası yontulmuştur. Geniş hattın altında diğer bir resmin kalıntıları görünmektedir.

**NAZARLIKLAR VE BONCUKLAR:**

Aşağıda yazılı parçalardan hiçbirinin muayyen bir hars devrine atfı ve ircaı mümkün değildir. Boncuklar keza beş adet hematit cisim Alishar Hüyükünün hemen bütün tabakalarında meydana çıkmıştır. Çiniler ve alçıdan nazarlıklar Milâttan evvel ilk bin senenin ikinci nısfına ait olup mavi nazarlıklar ise daha sonraki zamana ait olabilirler.

KT — 58: Hematit. Tulânî beyziyüşşekil. Bir yüzü yassı. Uzunluğu: 26 mm., kutru: 10 mm.

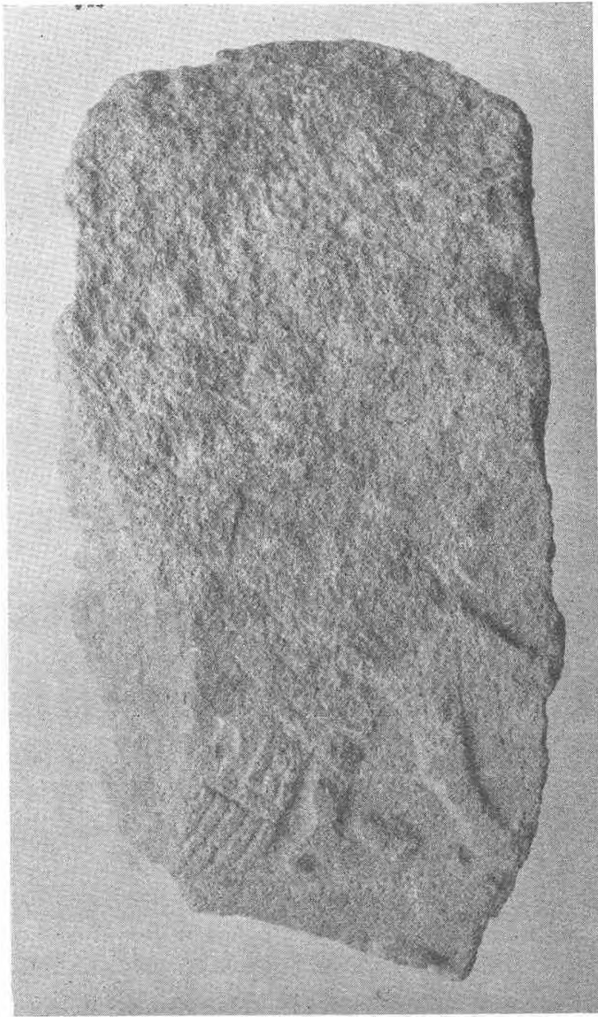
KT — 123: Hematit. Tulânî beyziyüşşekil. Bir yüzü yassı. Uzunluğu: 24 mm., kutru: 10,5 mm.

KT — 64: Hematit uzunca beyziyüşşekil. Bir tarafı yassı. Uzunluğu: 52 mm., kutru: 14 mm.

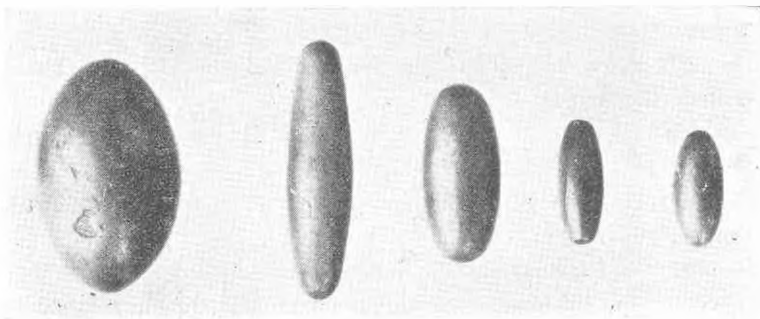
KT — 130: Hematit uzunca beyziyüşşekil. Bir tarafı yassı. Uzunluğu: 36 mm., kutru: 16 mm.

KT — 122: Hematit Beyzi. Uzunluğu: 46 mm., kutru: 29 mm.

KT — 70: Yeşilimsi mavi çiniden nazarlıklar. Tulânî beyziyüşşekil. Uzunluğu istikametince delinmiştir. Uzunluğu: 28 mm., kutru: 9 mm.



KT — 106



KT — 122

KT — 64

KT — 130

KT — 123

KT — 58

KT — 101: Siyah alçıdan üç köşeli nazarlık. Bütün köşelere müttehidül-merkez beyaz halkalar geçirilmiştir. Genişliği istikametince delinmiştir. Kutru: 18 mm., genişliği 20 mm.



KT — 70



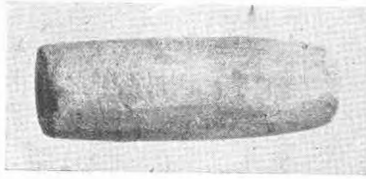
KT — 101



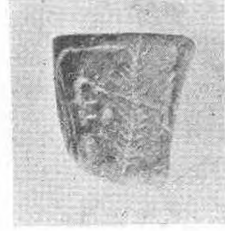
KT — 110



KT — 121



KT — 100



KT — 118

KT — 110: Siyah alçıdan üç köşeli nazarlık. Bütün köşelere beyaz halkalar geçirilmiştir. Arzı istikametince delinmiştir. Kutru: 18 mm., genişliği 21 mm.

KT — 121: Camdan delikli mavi nazarlık. Kutru: 13 mm.

KT — 100: Boru şeklinde kilden nazarlık. Uzunluğu: 40 mm., kutru: 14 mm.

KT — 118: Kilden küçük parça. Kırmızı ve yüksek cilâlı astar ve oyma resim. (Bu meyanda örnek olarak çam dalı): Yüksekliği: 20 mm., kutru: 16 mm.

## KURŞUN

### ETİ (HİTİT) İMPARATORLUĞU DEVRİ:

KT — 102: Uçları biribiri üstüne vazolunan, içiçe yekdiğerine asılı muhtelif cesamette açık halkalar.

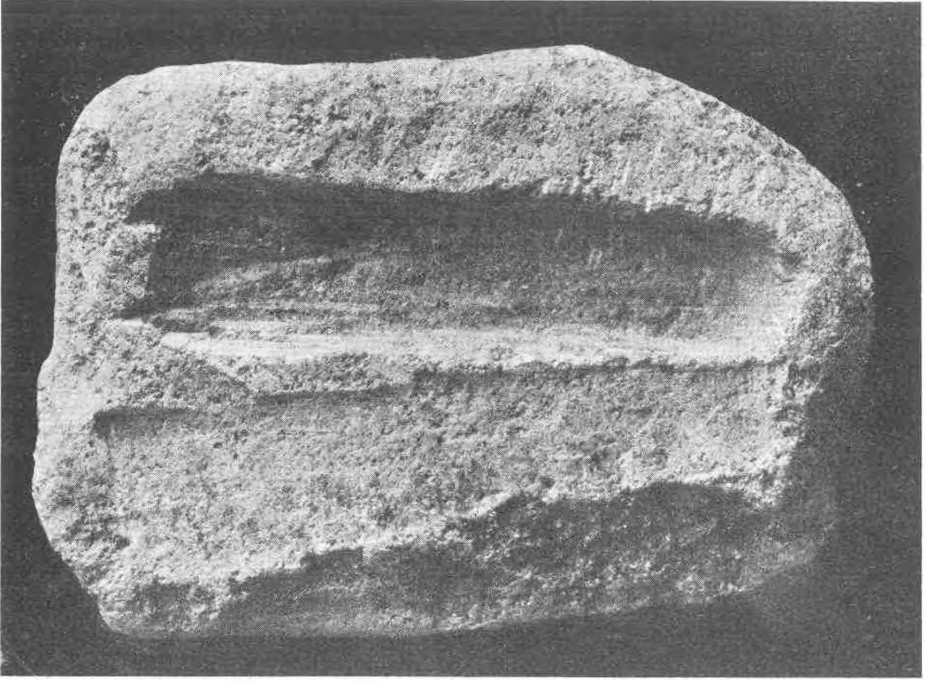
## SİKKELER

KT — 104: Romalılara ait tunçtan sikke. Ön tarafı: sağa doğru Valentinin, arka tarafta: sola doğru zafer çelengile Victoria. Kutru: 18 mm., kalınlığı 12 mm.

KT — 103: Bizanslara ait tunçtan sikke. Kutru: 26, mm., kalınlığı 3 mm.



KT - 97



KT - 104



KT - 103



KT - 102



DERGI

88

## KALİPLAR

## GAYRİMUAYYEN DEVİRLER:

KT — 97: Serpantinden kalıp. Uzunluğu: 139 mm., genişliği: 99 mm., kalınlığı: 37 mm.

Bir tarafı yassı baltalara mahsus ağlebi ihtimal tamamlanmamış iki kalıbı göstermektedir. Diğer tarafı ise mütekatı iki hattı muhtevi bir kursa ait bir kalıbı irae etmektedir.

KT — 98: (Porphyr) den kalıp. Uzunluğu: 165 mm., genişliği 130 mm. kalınlığı: 60 mm. Büyük tarafında bir çift çengel için bir kalıp. Dar tarafında ise sade bir çengel için bir kalıp. Büyük tarafta iki ağız deliği, dar tarafta dört ağız deliği kalmıştır.



KT — 98

## YUNAN KİTABESİ

KT — 99: Mermer üzerine hakedilmiş bir Yunan kitabesi parçası ağlebi ihtimal Milâttan sonra üçüncü asra aittir. İnşaat kitabesinden bir kısım olması muhtemeldir. Yüksekliği: 175 mm., genişliği: 150 mm., kalınlığı: 82 mm.

## TAŞTN MUHTELİF EŞYA

## BAKIR DEVRİ:

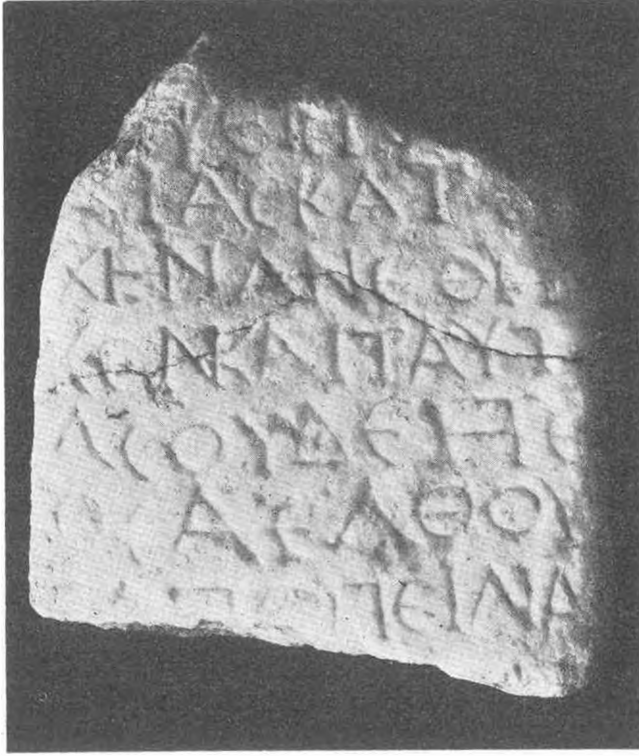
KT — 127: Serpantinden hayvan şekli. Hayvanın arkasında asma tert-

batı vardır. Gözleri ağlebi ihtimal başka malzemeden mamul ve bunun gerisinde kulaklar konmuştur. Bacaklar çok eğrilmiş ve görülmiyecek derecededir. Kuyruğu kısadır. Uzunluğu: 162 mm., yüksekliği: 96 mm., kalınlığı: 74 mm.

#### GAYRİMUAYYEN DEVİRLER:

KT — 87: Mermerden topuzbaşı (armut biçiminde topuz). Mahrutî delikli. Yüksekliği: 48 mm., kutru: 63 mm.

KT — 74: Serpantinden mamul parça. Ağlebi ihtimal bir kapak. Dahilî kenarında kısa mıh şeklinde hatlardan tereküp eden bir resim görülmektedir. Fakat bunların sonradan yapılmış olmaları muhtemeldir. Yüksekliği: 32 mm., kutru: 46 mm.

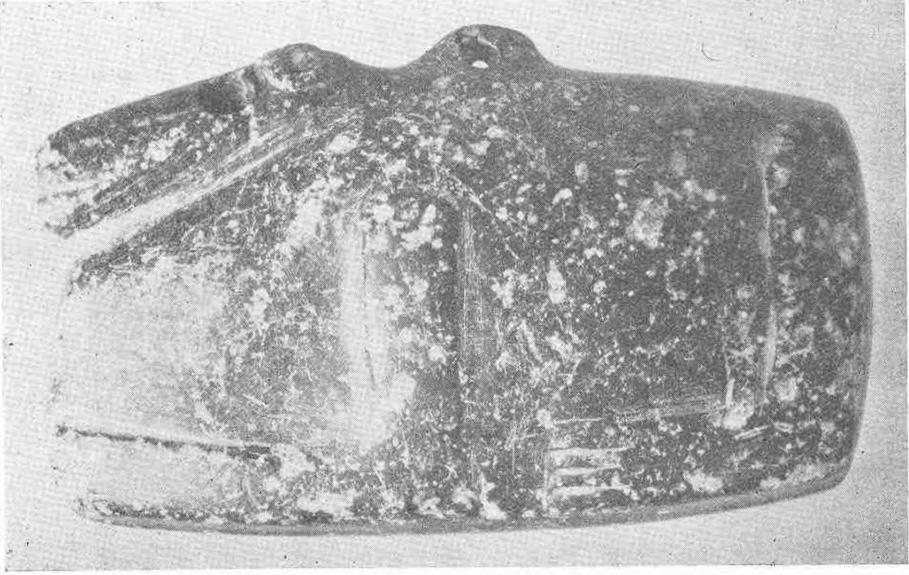


KT — 99

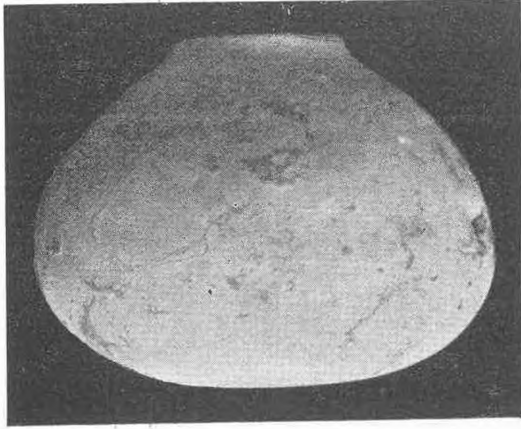
KT — 75 serpantinden bir parça. Ağlebi ihtimal bir kap. Yüksekliği: 26 mm., kutru: 54 mm.

KT — 81: Kireçtaşından mamul sütun şeklinde ağlebi ihtimal bir altlık veya bir lâmba parçası. Kaidesi çok harap olmuştur. Kaide üzerindeki kısım iki profilli. Yüksekliği: 180,5 mm., sütunun kutru: 75 mm.

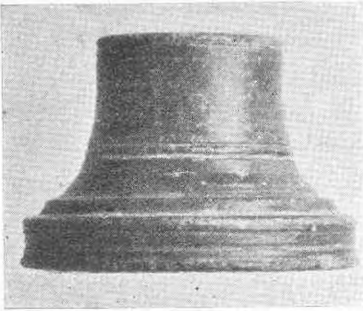
KT — 66: Üç köşeli cilâlı taş. Uzunluğu: 40 mm., genişliği: 29 mm., kalınlığı: 26 mm.



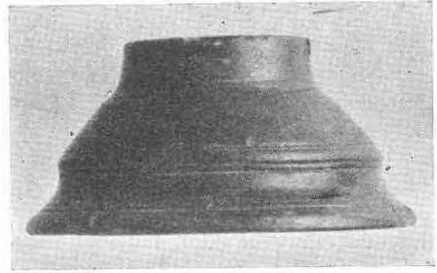
KT — 127



KT — 87



KT — 75



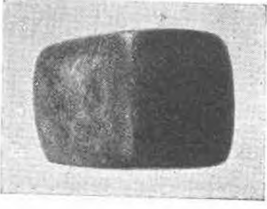
KI — 74

## ETİ (HİTİT) İMPARATORLUĞU DEVRİ:

KT — 68: Bir ucunda asmak için bir deliği havi bileği taşı. Uzunluğu: 93 mm., genişliği: 20 mm.

## GAYRİMÜAYYEN DEVİRLER:

KT — 15: Serpantinden düğme. Bir tarafı yassı. Diğer tarafında mütekattir iki hat. Yüksekliği: 15 mm, kutru: 24 mm.



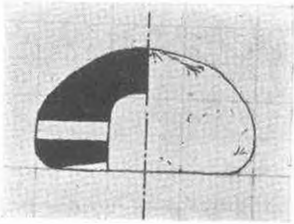
KT — 66



KT — 15



KT — 68



KT — 87



KT — 88: Mermerden çift delikli düğme. Muhaddep tarafında ikinci dereceden oyulmuş bir insan şekli (modern). Yüksekliği: 18 mm., kutru: 30 mm.

## ÇİVİ YAZISI İLE TABLETLER

İşbu tabletlerin tarihleri takriben milâttan evvel 2300 ilâ 1800 seneleri arasında tahavvül eder. Kültepe bu nevi çivi yazılarının bulunduğu ilk mahal

idi. Bütün büyük müzelerde oradaki tabletlere rasgelinir. Fakat 1925 te profesör P. Hrozny tarafından icra edilen hafriyat neticesinde meydana çıkarılan parçaların Ankaraya nakledilmesi dolayısıyla bu hususta en büyük koleksiyon Ankara Müzesinde bulunmaktadır. Burada zikrolunan tabletlerin kataloğunu tanzim etmek lûtfunda bulunan Dr. J. Gelb KT — 77 ve KT 86 parçalarının sahte olmasından şüphe etmektedir.

KT — 17: İki tarafında yazı işaretlerini havi ince kil. Eb'adı:  $59 \times 54 \times 24$  mm. metinde bir şehir zikredilmektedir.

KT — 23: Kilden. Bir tabletin baskısı. Eb'adı:  $65 \times 57 \times 24$  mm.

KT — 33: Orta derecede kaba kil. İki tarafında ve bir kenarında yazı işaretleri var. Eb'adı:  $43 \times 25 \times 14$  mm. Metni *Kunanamat* namında bir şehirle birçok eşhas isimlerini zikretmektedir.

KT — 34: Kilden. İki tarafında yazı işaretlerini havi parça. Eb'adı:  $53 \times 23 \times 16$  mm.

KT — 35: Orta derecede kaba kil. Yazı işaretleri okunmuyor. Eb'adı:  $40 \times 25 \times 12$  mm.

KT — 37: Kilden. İki tarafında ve kenarlarında yazı işaretleri vardır. Eb'adı:  $29 \times 26 \times 17$  mm.

Metin *Karum Zabi* önünde bir hukuk meselesini zikretmektedir.

KT — 38: Orta derecede kaba kil. Bir tarafta üç satır parça halinde muhafaza edilmiştir. Eb'adı:  $58 \times 48 \times 21$  mm. Metin bir para meselesile *Burushbadum* şehrini zikretmektedir.

KT — 40: Orta derecede kaba kil. Çok fena bir halde. Eb'adı:  $45 \times 36 \times 16$  mm. okunamıyor.

KT — 41: İyi kilden. İki tarafta ve bir kenarda birkaç yazı işareti. Eb'adı:  $51 \times 50 \times 18$  mm. Metin bir şehri zikretmektedir.

KT — 54: Fazla pişmiş orta derecede kaba kilden. İki tarafında yazı işaretleri parça halinde. Eb'adı:  $42 \times 32 \times 20$  mm.

KT — 55: İnce kilden. İki tarafında ve iki kenarında yazı işaretleri. Eb'adı:  $33 \times 24 \times 16$  mm. Metin *Kanis* şehrini zikretmektedir.

KT — 57: Orta derecede kaba kilden. İki tarafında ve bir kenarında birkaç yazı işareti, muhafaza edilmiştir. Eb'adı:  $31 \times 27 \times 14$  mm.

KT — 62: İnce kilden. Parça halinde. Eb'adı:  $29 \times 25 \times 7$  mm.

KT — 63: Esmer renkte ince kilden. Yazı işaretleri ancak bir tarafta muhafaza edilmiştir. Parça halinde. Eb'adı:  $31 \times 27 \times 7$  mm.

KT — 69 İnce kilden. İki tarafında yazı işaretleri vardır. Ekserisi okunamıyor. Eb'adı:  $40 \times 36 \times 12$  mm. Metin (*Pusyın*) i zikretmektedir. (KT — 78) e müracaat.

KT — 77: İnce kilden. Yazı işaretleri iki tarafında ve dört kenarındadır. Okunamıyor. Eb'adı  $45 \times 38 \times 14$  mm.

KT — 78: İnce kilden. Fena muhafaza edilen yazı işaretleri iki tarafta. Ekserisi okunamıyor. Eb'adı:  $48 \times 43 \times 17$  mm. Metin(*Puskin*) i zikretmektedir. (KT — 69 a bak!).

KT — 80: Orta derecede kaba kil. Birkaç yazı işareti iki tarafta ve bir kenarda. Eb'adı:  $35 \times 27 \times 16$  mm. Metin eşhasa ve müesseselere ait bir tediye listesini ihtiva etmektedir.

KT — 86: İnce kilden. Yazı işaretleri iki tarafta ve bir kenarda. Okunamıyor. Eb'adı:  $52 \times 43 \times 21$  mm.

95 — İnce kilden. Parça halindedir. Eb'adı:  $48 \times 28 \times 19$  mm.

KT — 96: Orta derecede kaba kilden. Parça halinde. Eb'adı:  $33 \times 26 \times 22$  mm.

KT — 117: Esmer renkte ince kilden. Parça halindedir. Eb'adı:  $23 \times 23 \times 11$  mm.

KT — 124: Esmer renkte ince kilden. Parça halinde. Eb'adı:  $20 \times 17 \times 6$  mm.

KT — 133: Kuvvetli pişmiş orta derecede kaba kilden. Her iki tarafında birkaç okunur yazı işaretleri muhafaza edilmiştir. Eb'adı:  $37 \times 25 \times 15$  mm. Metin *Kanis* şehrini zikretmektedir.

KT — 134: İnce kilden iki tarafında ve muhafaza edilen kenarlarında yazı işaretleri vardır. Parça halindedir. Eb'adı:  $30 \times 27 \times 17$  mm.

---