

TEKE OĞULLARI

Balıkesir Meb'usu
Uzunçarşılıoğlu İsmail Hakkı

Tarihçiler ötedenberi Anadolu Beylerinden olarak Teke Oğulları diye bir hükümdar ailesi gösterirler ve bunların tarihî vak'alarından bahsederler. Son zamanlara kadar bunlara dair yazı yazan müdekkikler hep bu yolu takip etmişlerdir; buna da sebep bu ailenin hükümet sürdükleri yerlerde tetkikat yapılmaması ve bir de Antalya ve havalisine Teke aşiretinin yerleştirilmiş olmasından dolayı (Teke eli) denilmesidir: Çünkü, Germiyan elinde Germiyan Oğulları ve Aydın elinde Aydın Oğulları, Karaman elinde Karaman Oğulları... ilâh. gibi her memlekette o memleket ismini taşıyan ailelerin bulunduğunu gören tarihçiler, Teke eli denilen Antalya ve civarında da Teke Oğulları diye bir ailenin bulunmasını tabii bulmuşlardı.

Halbuki sonradan elde edilen kitabeler ve muasır Mısır tarihçilerinin yazıları bizi düştüğümüz yanlışlıktan çevirebilecek mahiyettedir. Bizim şimdiye kadar Teke Oğulları dediğimiz ailenin, Eğirdir ve etrafında ilk hükümetlerini kuran Hamit Oğullarının Antalya şubesi beyleri olduğu tamamen anlaşılmıştır.

Bu hususta ilk defa bizi yanlışlıktan çevirmek isteyen zat, meskûkât mütehasısı merhum Miralay Ali Beydir. Merhum, Tarih Encümeni Mecmuasının bir nüshasında [1] (Teke Eمارeti) başlığı ile yazdığı bir yazıda bazı kayıtlere istinaden mütaleasını yürütmüş ve bunda isabet göstermiştir.

(Antalya Livası Tarihi) ni yazan muhterem Süleyman Fikri Bey, eserini çıkardığı zaman, oradaki bir kitabe benim de dikkatimi celbeylemişti [2]. Bu kitabe ile bazı Mısır tarihlerinde gördüğüm (Mahmut bin Yunus) ismi ve bunun İlhanilerin Anadolu Valisi olan Timurtaş taraftarı olması ve Hamit Oğlu İshak Beyin Timurtaşla münakaşası gibi tesadüfler Hamit Oğulları ve Teke Oğulları tarihlerinin iyice tetkik edilmesini icap ettirecek bir mevzu oluyordu. Ben, Hamit Oğullarına dair yazılmış olan bir yazımı arkaya bırakarak, bu ailenin Antalya şubesi beylerine dair biraz malûmat vermeği muvafık gördüm ve bu yazılan kısmın iyi anlaşılması için de Antalya ve etrafının Anadolu Selçukileri tarafından fethinden başlamağı tensip ettim.

* * *

Şimdiki Antalya'nın Bizans tarihindeki ismi {Yeni Satalya} dır. Bunu Bizans İmparatorlarından (Manüel Komnen) {hükümeti 1143 = 1180} yaptır-

[1] Tarih Encümeni Mecmuası (Sene 14, numara 1-78).

[2] Antalya Livası Tarihi (Sene 1338-1340, sahife 89).

mıştır [3]. Eski Satalya ise şimdiki şehrin yanında olup bunu da milâttan 158 sene evvel Pergam Hükümdarı (Attal) in yaptığı ve isminin şehre alem olduğu söylenilmektedir [4]. Antalyanın ilk defa Anadolu Selçukileri tarafından elde edilmesi 1206 senesinde ve Birinci (Gıyaseddini Keyhusrev) zamanındadır [5]. Sonraları, Selçukilerin dahili mücadelelerinden istifade eden Antalya hıristiyanları, Kıbrıs frenklerini davet ile şehri onlara teslim etmişlerdi.

Hükümet işlerini düzelterek yerini pekleştiren Gıyaseddinin Oğlu İzzettin, takriben 1214 te Antalyayı frenklerden geri alarak oraya meşhur beylerinden (Mübarezzettin Ertukış) ı [6] tayin etti. Bu zat yirmi sene kadar Antalyada vali ve muhafız olarak kaldı ve etraftan bir hayli yerler de elde eyledi.

Selçuk hükümdarları, mütemadi surette Ortaasya, Harzem ve etrafından Anadoluya gelen muhtelif Türk kabilelerini en ziyade memleketlerinin sınırlarına yerleştirdikleri sırada, Antalya ve civarına da Harzem ve Serahs taraflarında bulunup bir kısmı sonradan Küçükasyaya gelen Teke Aşiretini iskân etmişlerdi; işte bu tarihten itibaren Antalya taraflarına (Teke eli) denilmiş ve bundan sonra Antalyaya vali olanlara (Teke beyi) ismi verilmiştir.

Eski imlâda Teke beyi derken (bey) den sonra (y) harfinin yazılmaması, tarihçilere burada (Teke bey) isminde bir beyin hükümdarlık ettiği zannını vermiş ve yukarda arzettiğimiz meydana bir Teke ailesi çıkmıştır.

* *

Selçukilerin tarihe karıştıkları sırada etraftaki uc beyleri kendilerini serbest olarak idare etmeğe başlamışlardı; bu esnada Antalya valiliğinde bulunan son Selçuk valisinin ismini bilmiyoruz. Tavimül Büldan, Antalya valisinin o şehir ahalisinden bulunup, şehirden çıkıp uzaklaştığı sırada Eğirdir ve havalisine sahip olan (Dündar) Beye mensup Hamit Türkmenleri tarafından bastırılarak yakalanmış olduğunu ve bu suretle Antalyanın Hamit Oğulları eline geçtiğini yazmaktadır. Bu eserin (1321) de bittiğine göre Antalyanın elde edildiği tarihin takriben 1319 senesinde veya az daha evvel olduğu istidlâl edilebilir.

Antalyada, Hamit Oğullarından ilk bey olan Dündar Beyin kardeşi (Yünüs) Beydir [7]. Bunun oğlu (Câliş) te 1319 da (Korkut eli beyi) idi [8] Yünüs Beyin vefatı tarihini ve yerine kimin geçtiğini kat'î olarak bilmiyoruz. Anadolu beylerini ortadan kaldırmağa başlayan İlhanilerin Anadolu Valisi Timurtaş, (Eğirdir) i elde ettikten sonra hükümdarı olan Dündar Beyi Antalyaya kaçırılmış ve takip ile orada yakalayıp öldürmüştür. Tarihi karinelere göre Timurtaş, Antalyayı aldıktan sonra (Yünüs) ün oğlu Mahmuda vermiştir.

[3] Bizans Tarihi (Le Beau) C. 20, Bap 92, Fasıl 36. 1784 tab'ı.

[4] Küçük Asya Tercümesi (Şarl Teksiye), C. 3, S. 251.

[5] Paris Millî Kütüphanesindeki Farsî Selçukname.

[6] Tukış; harp, kavga manasına gelip erkek ismi olarak ta kullanılır. (Divanı Lûgatü'türk, C. 1, S. 307). Bu isim her halde (tokuşmak ve tüküşmek) mastarındandır.

[7] Subhül'âşâ, C. 5, S. 361.

[8] Korkut Eli kasabasında (Istanos) Hanikah mahallesinde Alâeddin medresesi kitabesi. Kitabe sureti (Kitabeler) adlı eserimde neşredilmiştir (Sahife 249).

Timurtaş, 1327 de Mısır'a kaçtığı zaman kendisine taraftar olup Mısır tarihçilerinin (Mahmut bin Yunüs) dedikleri bu Mahmut Bey de Mısır'a gelmiş ve bir müddet geçince Timurtaş'la birlikte hapsedilmişlerdir. Bundan sonra Mahmut Beyin ne olduğu malûm değil; yalnız kendisinden sonra kardeşi Hızır Beyin Antalya Beyi olduğunu İbni Batuta ile Kitabüt-tarîfin mü-talealarından anlamaktayız.

Hatta İbni Batuta, Antalyaya geldiği zaman Yunüs Bey oğlu (Hızır) ın hasta yatmakta olduğunu ve kendisine iltifat eylediğini yazmaktadır [9]. İbni Batutanın bu seyahati 1330 dan sonradır.

Hızır Beyden sonra Antalya beyliğine gelen Hamitoğlunun adı ve nekadar beylik ettiği malûmumuz değildir; bazı tahminlere göre kardeşi Mahmut Beyin Antalya beyi olduğunu yazanlar vardır [10]. Bunlar, 1373 de Mahmut Beyin oğlu Mehmet Beyin burada hükümdar bulunmasından dolayı babasından sonra oğlunun o mevkie gelmesi ihtimaline binaen bu hükmü yürütmektedirler ve Mahmut Beyin, Timurtaş'la birlikte Mısırda geçen macerasından haberdar olmadıklarından bu istidlâli yapmakta haklıdır. Ben bu hususta kat'i bir mütealea yazamıyacağım. Bence yeni vesikalara intizaren Mahmut Beyin bu tarihteki hükümdarlığını ihtiyatlı olarak kabul etmek lâzımdır.

1361 de Antalya şehri Kıbrıs kırıllarının eline geçmiş ve on iki sene onlarda kalmıştır. Anadolunun Akdeniz kenarında birinci derecede ticaret iskelesi olan ve mühim antrepoları ile XIII, XIV ve XV inci asırlarda en mükemmel bir piyasa mahalli bulunan Antalyayı (1373) de frenklerden geri alan hükümdar Hamit Oğullarından (Mübarezzettin Mehmet) tir. Bu Mehmet Bey, yukarda ismi geçen Mahmut Beyin oğludur. Antalyadaki Alâeddin Camii Kitabesi Antalyanın istirdadı senesini gösterdiği gibi, hazinesi evrak kayıtlarında de tarih gösterilmeyerek bundan bahsolunmuştur [11].

Mehmet Bey, 1377 senesinden sonra vefat etti. Kendisinden epey zaman sonra oğlu olması kuvvetli ihtimal dahilinde bulunan Osman Bey isminde bir beye tesadüf ediyoruz. Mehmet Beyle, Osman Bey arasında başka bir Antalya beyi olup olmadığını da bilmiyoruz.

Teke elinin 1386 da Antalya, ve İstanos hariç olmak üzere Osmanlı Hükümdarı birinci Murat Bey tarafından zaptedildiğini, (Heyt) yazıyorsa da [12] elimizdeki Hazinesi evrak vesikaları (İstanos) un da Osmanlılarda bulunduğunu göstermektedir [13].

Teke elinin Osmanlılar tarafından işgal edilen yerleri bir aralık ellerinden çıkmış ve sonradan Yıldırım Bayazıt (Antalya) da dahil olmak üzere 1391 de bütün Teke taraflarını zaptederek Hamit Oğullarının Teke eli beyliğine

[9] Seyahatname Tercümesi. C. 1, S. 314.

[10] Teke Emareti (Tarih Encümeni Mecmuası, sene 14 S. 80) ve (İslâm Ansiklopedisi), (Teke Oğlu) maddesi.

[11] Kitabeler. İkinci kısım shf. 250 ve Hazinesi Evrak kayıtları Tarih Encümeni Mecmuası sene 14 shf.74.

[12] Ortazamanlarda Şark Ticareti Tarihi. C. 2, S. 354.

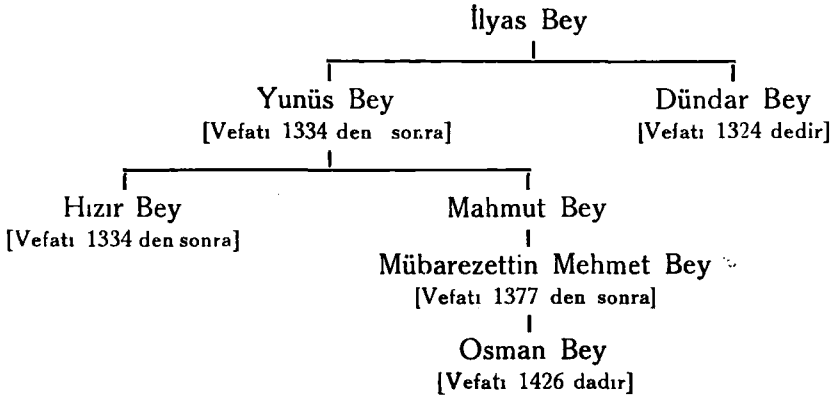
[13] Bu işgal senesini; Oruç Bey, Neşri, Tacüttevarih, Âşık Paşazade Tarihleri 1389, 1391, 1392 olmak üzere muhtelif senelerde gösterirler.

nihayet vermiş ve buraya İsa Çelebiyi tayin ile Antalya muhafızlığını da Firuz Beye havale etmiştir [¹⁴].

1405 te Ankara harbinden sonra Hamit Oğullarından Osman Bey, meydana çıkararak Antalyadan maada bütün Teke eli taraflarını elde etmişti [¹⁵]. Osman Bey, Antalyayı da elde etmek niyetile 1426 senesinde [¹⁶] burayı çevirdi ise de bu sırada hasta düştüğünden muhasarayı kaldırarak (İstanos) taraflarına çekildi ve orada tedavisile meşgul olmakla beraber Karamanoğlu Mehmet Beyden de yardım istedi. Antalya muhafızı olan Firuz Beyin oğlu Hamza Bey bu esnada Osman Beye ansızın bir baskın yaparak yakalayıp öldürdü ve tekrar Antalyaya döndü.

Osman Beye yardım etmek üzere gelen Karamanoğlu, onun ölümünü duyunca Antalyayı muhasara ettise de kaleden atılan bir güllenin isabetile makül düştü ve Osman Beyin vefatı ile Hamit Oğullarının Antalya Şubesi sona erdi.

Yukardanberi verilen izahata göre Hamit Oğullarından olan Antalya Beylerinin şöyle bir silsilesi tertip olunabilir:



İşte yürüttüğümüz bu mütalealardan, Antalyada Teke oğulları diye bir ailenin hükümet etmediği ve bunların Hamit Oğullarının Antalya Şubesi beyleri oldukları artık tamamile anlaşılmıştır zannederiz.

[¹⁴] Tarih Encümeni Mecmuası (Fatih zamanında Teke Eli), Sene 14, S. 75.

[¹⁵] Hayrullah Efendi Tarihi bunu Kara Osman Bey diye yazar ve Teke ve Hamit hükümdarı olarak gösterir. (C. 6, S. 58).

[¹⁶] Bu vak'ayı Hammer, 1425 ve Hayrullah Efendi 1426 ve Aşık Paşazade 1427 tarihlerinde gösterirler.

ASPENDOS

A. Aziz

Sabık Vekâlet Müfettişlerinden
İstanbul Müzeler U. Md.

Aspendos, Antalya vilâyetinde mevcut harabelerin en maruf ve en zenginlerindedir. Bu yüzden ziyaretçileri de eksik olmaz. Belkis namile üzerinde küçük bir köy bulunan Aspendos, Antalya'nın kırk kilometre şarkında ve kâdimde Evrimedon namile anılan köprüsü'yu kenarındadır. Yol, Antalya — Manavgat şosesinden ayrılır. Bu yol yağmurlu mevsimlerde vesaiti nakliye geçmesine müsait değildir.

Aspendos, muazzam tiyatrosile, koşu yeri müstesna olduğu halde bütün müştemilâtı ova yüzünden takriben elli, altmış metre irtifaında üstü yassı ve etrafı bir sur ile çevrilmiş bir tepe üzerinde kâindir. Dört kapı yeri vardır, bundan maada hamam, jimnas gibi birkaç binası şehrin cenup kısmında bulunmaktadır. Bu harabenin en şayanı dikkat binası, tiyatrodur. Tepe üzerinde zaten dağınık halde bulunan mebanisi tiyatro gibi tamamen iyi ve mahfuz bir halde kalmış olan mimarî bir abidenin yanında çok fakir kalır.

Ziyaretçilerin ikinci derecede nazarı dikkat ve hayretini celbeden muntazam kesme taştan yapılmış yüksek su kemerleridir. Otuz kırk kilometre budü mesafede yüksek dağlardan alınan su üstüste çift sıralı kemerler vasıtasile *isal* olurdu. Ovayı atlıyarak şehrin şimal kısmına giren kemerler, bu kısımda yirmi metre kadar irtifa alır. Üzerlerinden asırlar geçmiş olmasına rağmen şakuliyetlerinde zerre kadar inhiraf görülmez.

Tiyatro binası, ön cephesini şarka verecek dağın böğrüne yerleştirilmiştir. Hiçbir yerde bu derece hüsnü halde muhafazai mevcudiyet etmiş bir tiyatro yoktur. Bu münasebetle Romen tiyatrolarını tetkik edecek kimseler için Aspendos tiyatrosu kadar tam ve kâmil bir etüt nümunesi olamaz. Bütün duvarları kaim vaziyette ve temaşageranın oturma mahallerile en üstteki revak denilen direk altı mahalleri tamam durmaktadır.

Ön cephede çaya bakan üstüste dört sıra pencere vardır. En üst kısım pencereleri ağlebi ihtimal binanın bizantinler zamanında istihkâm haline konulduğu sırada mazgal olarak açılmıştır. Ortada sonradan açılmış bir kapı vardır ki buradan bina dahiline girilir. Üç kattan ibaret ahşap kısmı kalmamıştır. İkinci kapıdan geçerek (proskeniyon) sahne kısmına girelim. Gradenlere bakan cephede korentiyen nizamında ikişer sıra sütunlar ve bunların ortalarında büst veya heykel vaz'ına mahsus üstüste ikişer sıra nişler vardır. Kapının tam ortasındaki cephei müselleseyenin tamburu üzerine etrafı çiçeklerle musanna mermerden bir mabude kabartması vardır. Oldukça vâsi sahnenin iki tarafın-

da, yan dırlara geçit veren üzeri kemerli birer pasaj vardır. Bu geçit halkın işlediği mahreçte hitam bulur. Sol kısım mahreçte yerden iki metre yüksek bir blok üzerinde dört satırdan ibaret kitabe, binanın mimarı olan Zenon'un tezkiri namı için yazılmış olup bunda: Senatu ile Aspensosluların bir lâzimei kadirşinasi olarak Zenon'a tiyatronun içinde bir heykel ile Stadyon'un yanında bir bahçe hediye etmiştir, ibareleri yazılıdır.

Tiyatronun fasadında mermer üzerine mahkûk lâtince yazılar da vardır. Fakat ibarelerin yarısı bilâhare payanda şeklinde yükseltelen mesnet duvarları altında kalmıştır. Maahaza, bunları tetkik eden Lankronski, binanın ikinci asrın son ikinci nisfına mensup olduğunu kaydeder.

Ahalinin oturmalarına mahsus gradenler iki kat üzerine ve mermerden yapılmıştır. İki kat arasındaki oldukça geniş bir gezinti mahalli vardır. Her kattan içeri girilir kapıları, muahhar zamanlarda taş ile örülmüş ve içerisi su deposu ittihaz edilmiştir. En üst katta da direk altı mahalli vardır. Oyunculara mahsus odalarda yerlere düşmüş çini kırıkları meşhut olur. Bunlar binanın bir zamanlar Selçukiler tarafından da kullanıldığına delâlet ediyorsa da yazı ve saire gibi bu hususu teyit edecek kuvvetli bir emareye tesadüf olunmaz.

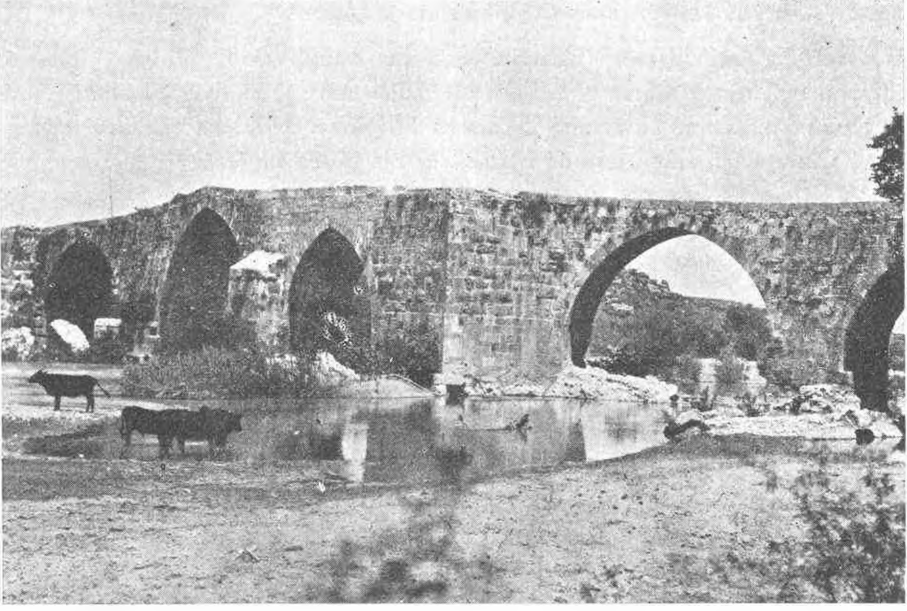
Harabenin cenubunda ve yarım saat mesafesinde Köprüsuyu üzerinde kurulu uzun ve yüksekçe taştan bir köprü vardır. Bu, doğrudan doğruya Selçukiler tarafından yapılmıştır. Lâkin her iki baştaki taşlar burada Romen Devrinden kalma bir köprü mevcut olduğunu ve muahharen Bizanslılar zamanında harçlı olarak tamir edildiğini ve badehu harap olarak Selçukiler tarafından yeniden inşa edildiğini gösterir. Köprü eskisi gibi değil, münkesir olarak karşı sahile atlar. Cenup yüzündeki korkulukların altında kitabe taşları vardır. Fakat çok eksilmiş kalan parçalar da ibareyi teşkil eden yazılarda silsile aranılmıyarak karışık konmuştur. Aşağıdan okumak çok güçtür.

Tiyatrodan çıkılınca Bunun 200 metre şimalinde stadyona varılır. Fakat bunun da yalnız bir dil'i kalmış diğer aksamı kâmilen sökülerek Bizans zamanında vücuda getirilen diğer binalarda kullanılmıştır. Hali hazırı ziyaretçileri alâkadar etmez. Şimale doğru yürüelim ve veçhei istikametimizi garba doğru tevcih edelim. Yukarda bahsi geçen su kemerlerine vâsıl oluruz. Bunu biraz geçtikten sonra sarp bir patikadan harabeye çıkılır. İçeri geçit veren yer, şehrin garp kapısıdır. Burada ilk müsadifi nazarımız olan bina enkazı bizantin zamanına ait ve maksadı inşaları anlaşılması güç birer binadır. Bunun cenup tarafında Volepteryon ve bunu takiben ortası geniş meydanlıklı Agora ve buna mukabil cephe de şimal kısmı Volepteryon'a kadar uzanan cesim bir bazilika vardır. Bazilikanın cenup cephesinde üstüste ikişer sıra nişleri olan büyük bir Nimfeum vardır. Binayı süsliyen mermerden firizlerin bir kısmı yerlerinde kalmıştır. Herhalde nimfeum'un, yukarı şehrin güzel bir abidesi olduğuna şüphe yoktur.

Aspendsotaki hıristiyan âsârın çokluğuna bakılırsa, şehrin Kurunu Vustada uzun müddet meskûn olduğuna hükmetmek lâzımgelir. En eski binaları Romalı

olup daha eskilerine tesadüf edilemez. Halbuki Aspendos'un, İskender'in bu havalide vürudunda çok mamur olduğu mezkûrdur.

Âsar ve mebanisinin çokluğile kesif bir nüfusa malik olduğu şüphesiz bulunan bu mamur şehrin en iyi şekilde muhafazai mevcudiyet edebilmiş olan muazzam binalarının musanna taşlarının kovukları arasında yüzlerce baykuşun haykırmaları, zair üzerinde ıstırabaver bir intiba bırakır.



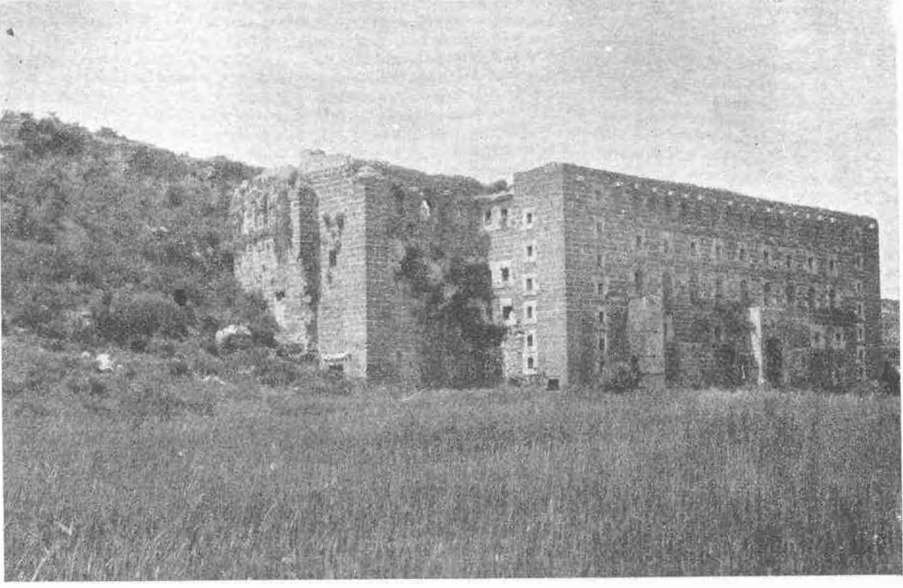
Aspendos civarında, Selçukîlerden kalma Köprüsu köprüsü



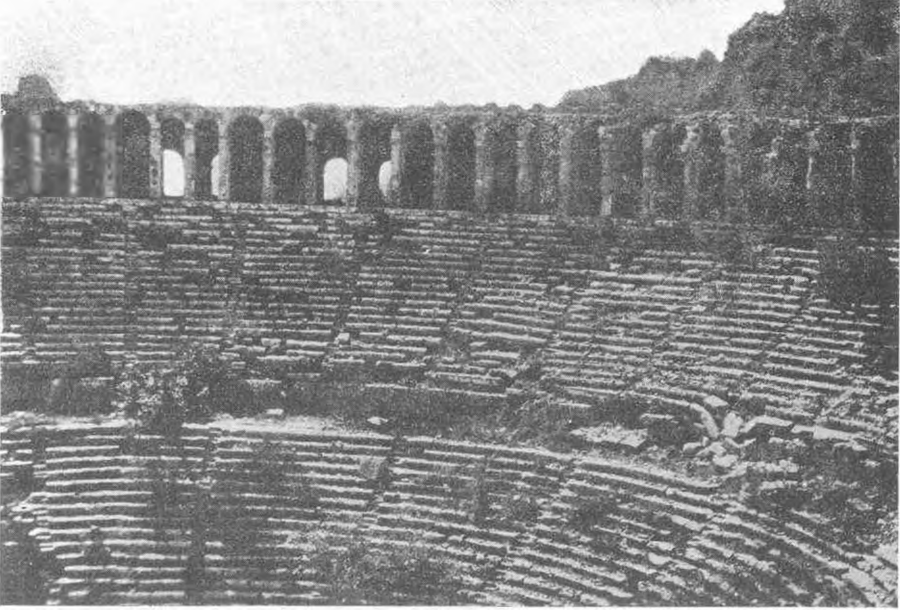
Aspendos; Agora mağazalarından



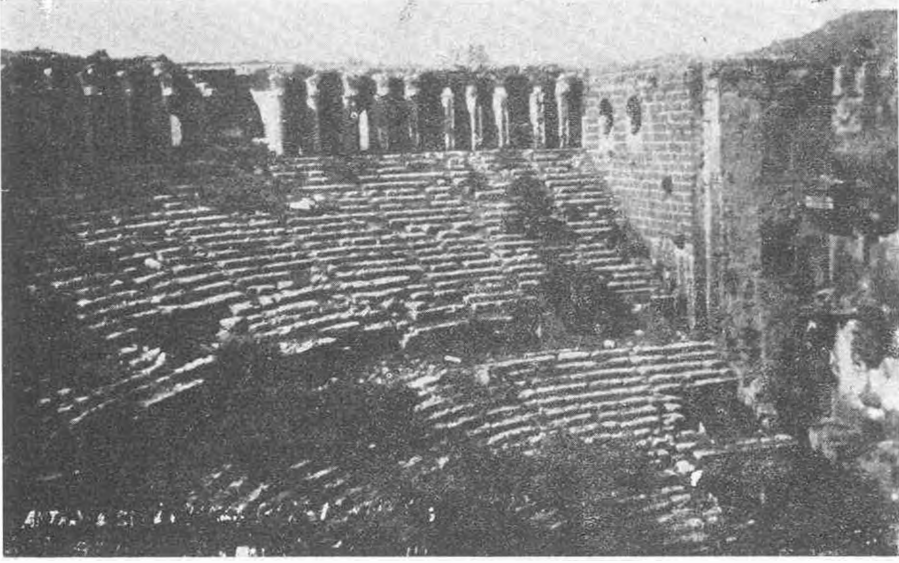
Aspendos : Su kemerleri



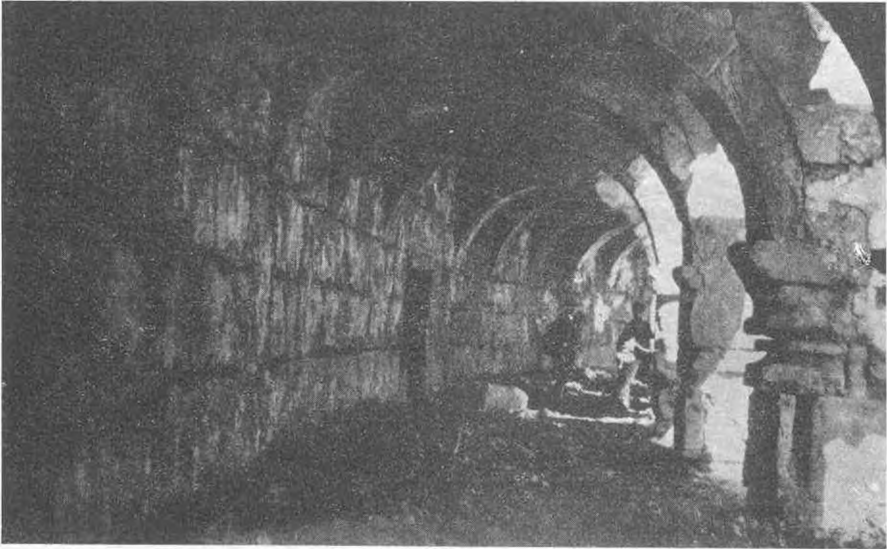
Aspendos: Tiyatronun cephesi



Aspendos: Tiyatronun seyirci yerleri



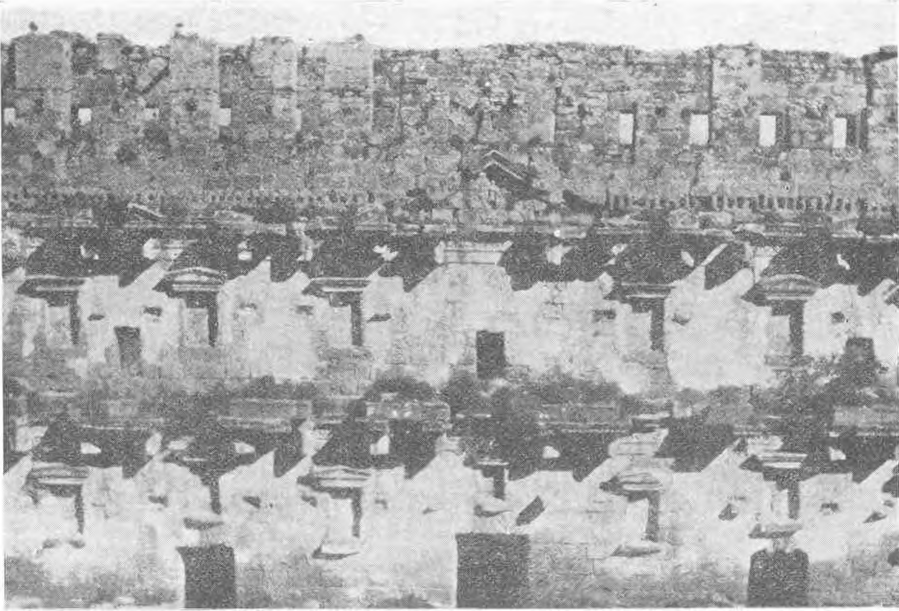
Aspendos Tiyatroda oturma mahalleri



Aspendos: Tiyatro dahilinde gezinti mahalli



Aspendos: Nimfeum

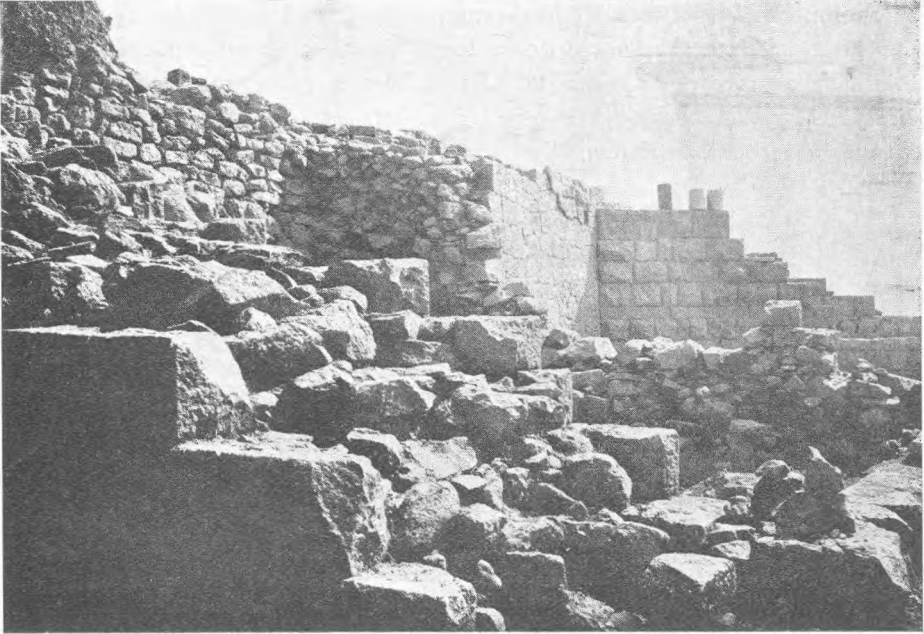


Aspendos: Sahneden dahili cepheye bir nazar

LARİSA HAFRİYATI HAKKINDA RAPOR İLKBAHAR 1932

Profesör Dr.
Yohannes Böhlau

Larisada yapılan 1932 ilkbahar seferi 1902 de elde edilen semereleri tamamlamak ve tahtı emniyete almak üzere bir nevi ikmal hafriyatı mahiyetini haizdi. Heyeti seferiye yalnız bu vazife ile kat'î surette iktifa etmekle beraber birtakım yeni eserler meydana çıktı ise, bu, ancak derin hafriyat dolayısıyla ve evvelce hafriyat icra edilen binaların topraklarının tamamen kaldırılması ve



İç avlulu sarayın şmalii garbi köşesi 7 N. lı burç, çok köşeli duvar ile en ön kısımda son devir istihkâmı

nihayet hafriyat yapılan sahanın cüz'î bir miktar tevsii sayesinde elde edilmiştir. Akropolün haricinde bulunan şehir aksamının taharri ve keşfinden usulen vazgeçmek mecburiyetinde kalmıştır.

İlk iş, daha 1902 de meydana çıkarılan harabeleri temizlemek olmuştur. Bu harabeler rüzgâr ve yağmur, nebatat ve insan elinin dokunması dolayısıyla (30) sene zarfında tamamilen görülmez bir enkaz meydanı halini almıştı.

Rüzgâr tesirile yığılan birçok toprakların tahliyesi ve duvarlardan sukut eden taşların kaldırılması sayesinde aslı şekli tedricen yeniden meydana çıkarıldı. Müruruzamanla eski eserlerin uğradığı hasarın, önce korkulduğu gibi, pek o kadar ehemmiyetli olmadığı anlaşıldı. Başlıca mühim olanları daha teşhis edilebildiği gibi temizleme ameliyatı heyeti seferiyeye, bütün mesailerinin 1/4 ilâ 1/3 üne mal olmuştur. Derin hafriyat ameliyatına hafriyatın cenup ucunda ve evvelce etrafı meydana çıkarılan ve vaziyeti dolayısıyla bütün kalelerin anahtarı mesabesinde bulunan kulede başlandı. Kule derine gömülmüş bulunduğundan ehemmiyetlice toprak kütlelerini kaldırmak icap ediyordu. Hafriyat ameliyatına garp sathı mailinde, takriben Akropolun ortasında bulunan ve 1902 de ancak birkaç tecrübe hafriyatı sayesinde kısmen tavazzuh eden, dahili avluyu havi büyük binada devam edildi. Keza burada eski hafriyata ait topraklardan maada sathı mailden aşağı inen duvarları örten daha büyük miktar toprak kütleleriyle başa çıkmak icap ediyordu. Ve nihayet hafriyat ameliyata, 6 numaralı burcun bulunduğu Akropolun şimal ucile mabet mıntakasının müzeyyen ön kapısında (Propylon) yeni birer hafriyat yapılmak suretile ikmal edildi. Hafriyat ameliyatına her yerde, tabakalar ve çanak çömlekler (Keramik) tam dikkat ve nezaret edilmek suretile ta kayalara kadar devam edildi. İşbu hafriyatın neticeleri tarihî teakubu halinde berveçhiati arz olunur:

Larisa kalesinin iki yerinde neolitik (Cilâlı Taş Devri) yerleşme devrine ait kalıntılar tespit edildi. Birinci mahal, avlu içinde en son yapılan kalenin yeni bulunan kulesinin şimalinde ve orada kâin çok köşeli duvarın (Polygonalmauen) eteğinde (plânda a ile gösterilen mahalde) ve diğeri ise mabedin aşağısında ve civarında kâindir. Bu devre ait çanak çömlekler büyüyen kayaların oyukluklarında, koyu siyah toprağa gömülmüş bir halde, bulundular. Buna müteallik mebaninin kalıntıları tespit edilemedi.

Yunanlılardan daha evvelki bir zamana aidiyetini kabul ederek yedinci asırdan daha evvele atfettiğimiz bütün Akropol üzerine yayılmış bir tabakanın kalıntıları görüldü. Bu tabaka iptida bir numaralı kulenin gerisinde kâin ve üzerine fazla toprak yığılı bulunan taraçada tespit edilerek tamamen tefrik edildi. Ve bu tabaka bilâhare diğerk hafriyat mahallerinin hemen cümlesinde az veya çok büyük bir cesamette bulunmuştur. Bu tabaka için karakteristik çanak çömlekler ince cilâlı bir astarla mücehhez kırmızı renkte tespit edilmiş ve büyük, fakat cansız bir şekilde yapılmış mamulâtandır. Bu tabakaya ait olmak üzere bir numaralı kulenin bulunduğu yerde, son Yunan şehir duvarları içine alınan bir kale duvarının mevcudiyeti meydana çıkarıldı. Bu kaba taşların iltisakından müteşekkil oldukça hafif bir duvardan ibaret olup küçük taşlardan yapılan arka tarafı çok uzundur. Ve bunun üst ve altında her yerde, müteallik bulunduğu tabaka açık renkli Yunan tabakalarına nazaran daha koyu rengi ile bir tezat teşkil etmektedir. Bu duvar 24 metre uzunluğunda olup mustatil şeklinde çıkıntıları bir kuleyi havidir.

Strabuda nakledildiği üzere Pelasların kurduğu Larisanın Kymeli Eoli-

liler tarafından zaptı vak'ası, Yunan keramikini andıran keramiklerin bulunuşu ve aynı zamanda Yunan tesirini gösteren siyah bokero (çanak cinsi) nin mezkûru ile izah edilmektedir. İşte bu bulunan asarı atika silsilesi dolayısıyla bu tabaka yedinci asrın birinci nısfına atfedilmektedir. Daha eski Yunan çanak çömleklerinin tek tük kalıntılarının bir defa meydana çıkarıldığı veçhile, Yunanlılardan evvelki bir zamana ait tabakadan neş'et etmesi muhtemeldir. İlk Yunan devrine ait kat'î hiçbir inşaat kalıntısı mevcut değildir. Bununla beraber son Eoli mabet harabelerinin dahilinde göze çarpan mustatil şeklinde, en eski basit hücre bu devre irca olunabilir. Bu hücre yeni hafriyat esnasında meydana çıkarılan ve Yunanlılardan evvelki bir zamana ait tabakanın hemen üst kısmında kâindir. Tarihleri tespit edilebilen kalıntılar arasında



İç avlulu sarayın batı yanı. Hafriyatın ilk safhasından.

ancak zengin Lidyalı Kral Krezüs zamanına tesadüf eden altıncı asrın ortasına ait olanlar vardır. Bunlar meyânında sathı mailde kâin avlunun aşağısında zuhûr eden bir kale burcu mevcut olup (burc numara 7) inşaata taallûku itibarile çok köşeli büyük kaleye (Ploygonalbefestigung) nazaran daha eski zamana ait olması icap etmekte ve atık çanak çömleklerine göre tam olarak tayin edilebilmektedir.

Bu burç eski devre ait kırık taşlardan yapılan sade duvarla kemale ermiş arhaik (Reifarchaisch) devri arasında bir geçit merhalesi teşkil etmekte ve sonuncu devrin birçok evsafını önceden haiz olarak arhaik devrinin şimdiye kadar umumiyetle meçhul bulunan, Larisa poligonol duvarı gibi, en parlak kale inşaatının bir mübeşşiri olmaktadır. Bu çok köşeli duvar azamî tulile

daha ilk hafriyat esnasında, fakat kalenin üst sathı üzerinde, oldukça basık mahallerde meydana çıkarılmıştı. Arzı 9,70 metre ve irtifar takriben 4 metre bulunan bir numaralı kulenin 15,5 metre uzunluğunda bitişik bir duvarla meydana çıkarılması, avludaki yani duvarın bulunan parçası ve şimal ucunda bu duvarın (6) numaralı burc ile ittisali Yunan mimarisinin şayanı dikkat bakayasını arz etmektedir. Hafriyat mahallinde bulunan çanak çömleklere göre bunları, İran hakimiyeti altında Larisanın parlak bir inkişafa mazhar olması icap eden altıncı asrın sonlarına irca etmeliyiz. Bu zamanda kalenin Akropol-dan daha büyük bir saha üzerinde tevsii temin edilebilmişti. Heyeti seferiyenin dar programı kalenin diğer safahatını takip ve tetkike mâni olmuştur. Arhaik devrine ait bir cadde vardır ki kalenin garp sathı ma-

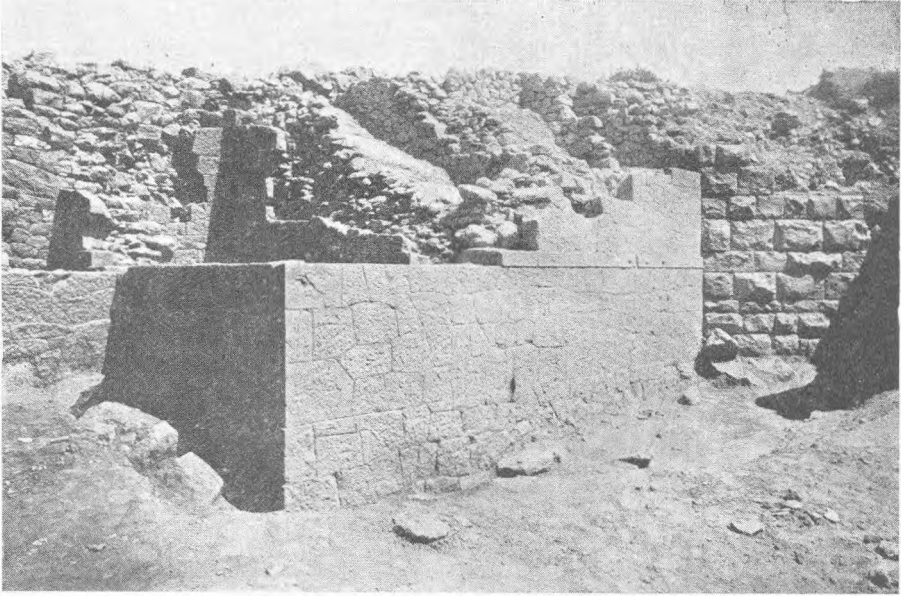


Çok köşeli (Polygonal) duvar. 7 N. lı burç ve son devir istihkâmı dipte

ilinden itibaren başlar ve Krezüs zamanına ait ve korku verici bir şekilde yükselen kulenin altından ve sonra duvar boyunca avlu civarında şehre çıkar. Bu devrin kapısı muhafaza olunmamıştır. Arhaik zamanına ait hane bakayası gerek bir numaralı kule civarında ve gerekse büyük avlulu evin avlusunda yeni bulunmuştur. Bunlar çok köşeli duvara (Ploygonal-mauer) nispeten kısmen daha eski ve kısmen daha yenidir. Avlulu evin sarnıcından çıkarılan mimarî kalıntılarını dahi aynı zamana irca etmeliyiz. Bunlar da iki parça halinde muhafaza edilen arhaik ve İyonilere ait çok güzel bir başlıkla iki Ant başlığı ve sütun parçalarından ibarettir. Tevsi edilen mabedi dahi, bu hususta emin bir esas bulunmamasına rağmen, bu devre irca etmek istiyoruz. Hayatın Larisada be-

şinci asırda dahi hükümferma olduğu birçok kalıntılardan müsteban olmaktadır. İyoni isyanı İraniler tarafından bastırılmasını müteakıp Küçükasyadaki Yunan umranı sönmüş olduğundan hayat bu asrın birinci nısfında zayıf olmalıdır. Bu zamana ait olmak üzere avlulu evin garp kenarında kaba taşlardan yapılan bir taraça duvarile avluya müteallik müteaddit duvarlar ve yukarda zikredilen arhaik cadde üzerinde kale kapısının tahrip edilerek yerine kaim olduğuna ihtimal verilen, bir methal mevcuttur. Nispeten az ehemmiyeti haiz birkaç mebanî bakayası dördüncü asrın mebbeine irca edilmelidir. Dördüncü asrın ikinci nısfı ise Larisanın yeni bir tealiye mazhar olduğunu göstermektedir.

Bu defa yapılan seferde bütün vüs'at ile meydana çıkarılan ve mütenazır plânı ile klâsik Yunan evinin bilinmesi hususunda mühim bir hissesi bulunan,



1. N. lı burç

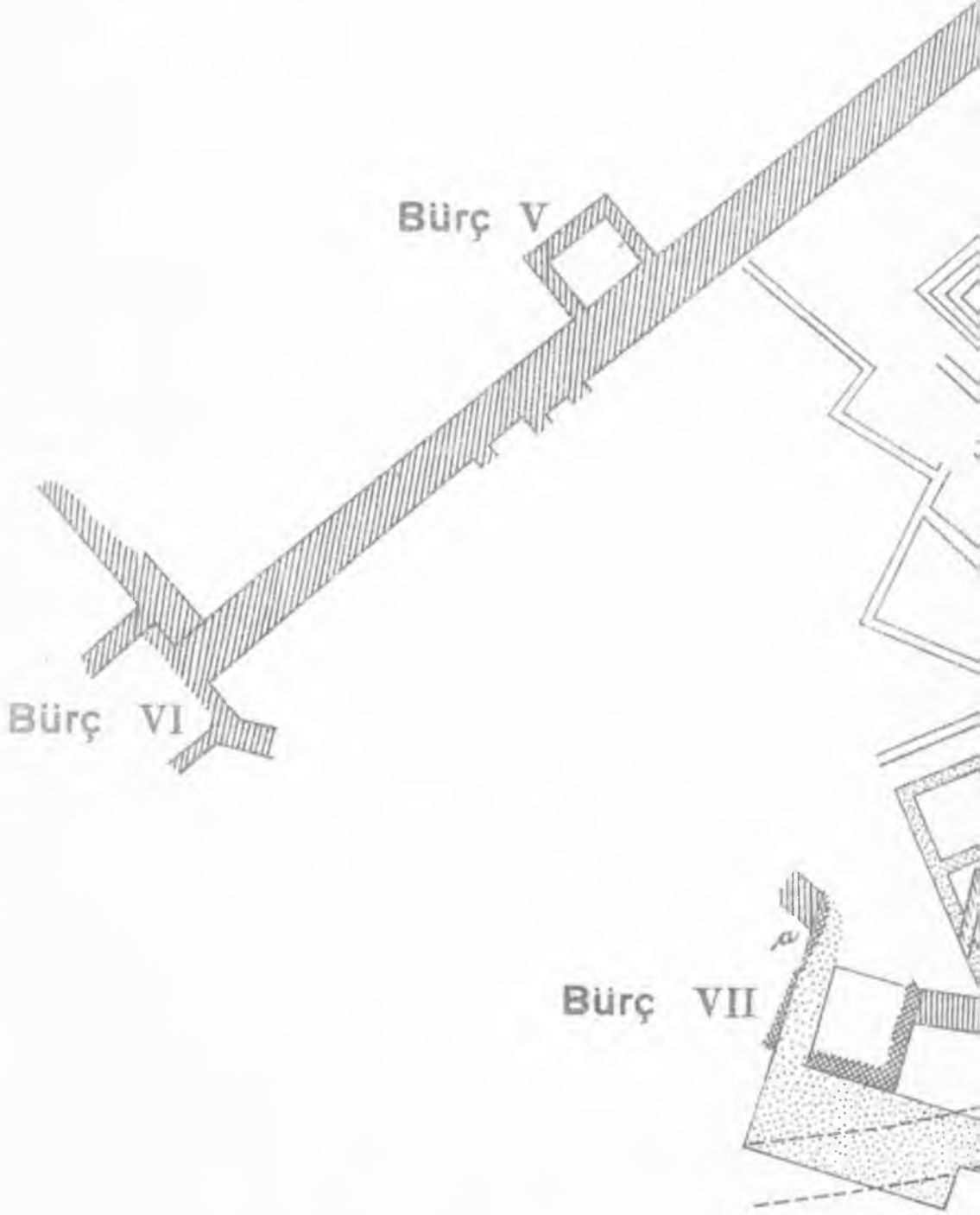
saraya müşabih avlulu ev inşaatı işte bu zamana aittir. Bu evi Küçükasyada İran hakimiyetinin zevali zamanında hemen bir hükümdar derecesine yükselen zengin ashabı emlakten birinin sarayı addedebiliriz. Arhaik mabedin herhangi bir şekil tahtında dahilinde kalmış bulunan mabet mıntakası filhakika bu zamanda ağlebi ihtimal üstü ağaç ve kil tuğladan yapılan basit bir propilonla mücehhezdi. Nihayet Larisanın umumiyetle en son kalıntısı olan kaleler ilk Diyadoklar kargaşalığı zamanına ait olmalıdır. Bu kalelere ait büyük bir kule avlulu evin alt tarafında bulunmasına ve kale avluyu geçtiğine nazaran avlu kale içerisine alınmış olup diğer bakayası ise şehir dağları kenarında gözükmektedir. İzmirden Anadoluya doğru sahil yollara hâkim olan Larisanın

ehemmiyetli sevkülceş vaziyeti bu kalenin vüs'at ve metanetinde tamamile kendini göstermektedir. Bu kale uzun bir müddet kaim olmasa gerek, çünkü Larisa çanak çömlerinin son cinsleri ancak üçüncü asrın mebdesine irca olunabilmektedir. Bergama yükseldiği zaman Larisada hayat sönmüştür. İşte bu ahval dolayısıyla Larisa eski zamanlara ait külliyetli eserleri ihtiva etmekte ve bu itibarla Küçükasyada yapılan hafriyat yerleri arasında en mühim bir mevki işgal etmektedir. 8 ilâ 4 üncü asra ait böyle noksansız bir teakup Küçükasyanın hiçbir yerinde, şimdiye kadar, tespit edilmemiştir.

LARISSA

HAFRIYAT MEVKIİ 1932

1:400





Propilon






Bürç IV

Bürç III

Mabet

Saray

Sokak

-  Yunanlılardan evvelki devir
-  İlk Yunan devri
-  Arhaik kemal devri
-  V inci ve IV üncü asırlar
-  Son Yunan devri IV üncü asır

Bürç III

Bürç II

Bürç I

Bürç VIII

