

## ÜÇÜNCÜ DÖNEM İKİZTEPE KAZISI (1976)

U. BAHADIR ALKIM

Türk Tarih Kurumu, Kültür Bakanlığı Eski Eserler ve Müzeler Genel Müdürlüğü ve İstanbul Üniversitesi adına Prof. Dr. U. Bahadır Alkım'ın başkanlığı altında Handan Alkım (Koordinatör), Dr. Önder Bilgi, Mühendis - Mimar Bilge Dicleli, Sarpol Başar İzgiz (Arkeolog - Desinatör), Sümer Atasoy (Arkeolog, Bakanlık Temsilcisi), Zeynep Sarı, Cenk Alpak (Restoratör), Sabri Kızıltan (Desinatör yardımcısı), S. Eyyüp Aksu, Revka Makmal (Tell - Aviv Üniversitesinden misafir üye), Suat Kongaz, İksen Başaran ve Vuslat Ünal'dan oluşan bir kurul tarafından 1974'de başlatılan İkiztepe Kazısına 14 Temmuz - 22 Eylül 1976 tarihleri arasında devam edildi. Bu üçüncü dönemde, dört yükseltiden oluşan İkiztepe Hüyüğünün (res. 1) iki kesiminde (İkiztepe I ve İkiztepe II'de) kazılar geliştirildi.\*\*

### I. İkiztepe I'de (A Sondajı) :

a) «Geçiş Çağının» Araştırılması : 1974'de söz konusu grid - karelerinin birinde derinleşildiği vakit «Geçiş Çağının» altı evresi ayırdedilebilmişti. Bu dönemde, grid - karelerinin arasındaki ayırıcı dilimlerin de kaldırılması suretiyle oluşturulan 20×10 m. boyutunda genişçe bir alanda ortalama 2.00 - 2.50 m. bir derinlik içinde aynı Çağın üç evresi saptandı. Çift sürme ve erozyon etkisi ile yer yer bozulmuş ufak taş döşemeli bir tabanı olan **Kat I - Birinci evrede** bol sayıda bu Çağa ait keramik parçalarına, yanık ağaç hatıl ve pisé kalıntılarına rastlandı. **In situ** olarak meydana çıkarılan incecik mineral katkılı, çok iyi perdahlı, kırmızı

(\*) Bundan önceki dönemlere ait kısa raporlar için örneğin bk. U. Bahadır Alkım : «İkiztepe Kazısının 1974 dönemi çalışmaları», **Bellekten XXXIX** (1975), s. 565-567; aynı yıl : «1975 Samsun Bölgesi araştırmaları ve ikinci dönem İkiztepe kazısı», **Bellekten XL** (1976), s. 717 - 719.

(\*\*) 1976 dönemi İkiztepe çalışmalarımızda Kazı Kurulumuzun ilmi ve idari işleri için yardım ve büyük kolaylıklar sağlayan Kültür Bakanlığı Eski Eserler ve Müzeler Genel Müdürlüğüne, Genel Müdür Yardımcılığına, Şube Müdürlüklerine, Samsun Valiliğine, Millî Eğitim Müdürlüğüne, Samsun Müzesi Müdürlüğüne, Bafra Kaymaklığına, Belediye Başkanlığına, İlköğretim Müdürlüğüne, Malmüdürlüğüne, İkiztepe Köyü Muhtarlığına, İkiztepe İlkokulu Müdürlüğüne, aynı köyden Hüseyin Karapaça'ya ve kazı için tarlalarının kiralanmasında kolaylık ve anlayış gösteren İkiztepe köylülerine derin teşekkürlerimizi sunmayı zevkli bir borç saymaktayız.

renkte kesik gaga ağızlı bir testicik (Res. 2), bu evrenin en ilginç buluntusudur. Pişmiş topraktan yapılmış bir kaç ağırşak, (Res. 3 a, b; Res. 4 a, b) tezgâh ağırlıkları, kemikten iki delici (Res. 5) ve bir bronz iğne ufak buluntular arasındadır. **Kat I - İkinci Evrede** yine yer yer tahribe uğrayan bastırılmış topraktan yapılmış bir taban kalıntısı görüldü. Yanık hatlı ve pisé parçaları yapı tekniğinin ahşap olduğuna tanıklık etmektedir. Bu evrenin kuzey - doğu kesiminde 3.00×3.20 m.'lik bir alanda **in situ** olarak içi kömürleşmiş tahılla dolu gaga ağızlı büyük boy kulplu bir testinin (res. 6) bir mekân içinde yer aldığını olası saymak yerinde olur. Güneyde, bir, batıda ise üç olmak üzere çömlek içinde dört çocuk mezarı yine yerli yerinde meydana çıkarıldı; batıdakilerden birinde ölü hediyesi olarak altın kaplama başlı bir tunç iğne parçasını, altın bir küpe veya bilezik parçasını ve tunç bir halkayı özellikle zikretmek isteriz. Kat I'in bu üçüncü evresinde çok sayıda ve itinalı işçilikte «Er - Hitit» keramiğine gerek tüm örnekler ve gerek kırık kalıntılar halinde rastlandı : Oval gövdeli çaydanlıklar (res. 7), dibi çarktan ipe kesilerek çıkarılan kadeh parçaları (res. 8, 9), gaga ağızlı orta boy pitoslar, kâseler vs. Pişmiş topraktan bir hayvan figürünü parçası, iyi kalitede üzeri oyuk - çizgi bezekli ağırşaklar, tezgâh ağırlıkları, kemikten delici ve bızlar, kurşundan ufak bir tekerlek (dört ispitli, çapı 5.5 cm.), bir kaç bronz iğne ve çakmak taşından trapezoid kesitli kırık bir bıçak küçük buluntular arasındadır. **Kat I - Üçüncü Evreye** ait 2.5 m. uzunluğundaki pisé bir duvar kalıntısı alanın güney - doğusunda meydana çıkarıldı (kotu : 27.05 - 26.60 m. arasında), ancak döşeme harap olduğu için niteliğine ilişkin ayrıntılı bilgi edinilmedi, bununla birlikte 1974'de aynı alanın bir grid karesi içinde (D 3/IV 11) aynı kota sahip üçüncü evrenin ahşap ve pisé'den yapılmış bir duvarının ve bastırılmış topraktan döşemesinin bulunmuş olması, bu dönemde saptanan üçüncü evre tabanının da aynı türde olmasını olası kılmaktadır. Bundan başka aynı evrede yine bu dönemde yerli yerinde açığa çıkarılan dip kısmı toprağa gömülü 6 pitos, döşeme düzeyinin izlenmesine ayrıca yardımcı olmaktadır. Keramiğin hemen hepsi «Er - Hitit» türündedir : dudağı dışa dönük kâseler (res. 10), başka kâse tipleri, kapaklar. vs.. Pişmiş topraktan bir hayvan figürünü parçası, iyi kaliteli ve oyuk - çizgi bezekli ağırşaklar, tezgâh ağırlıkları, sayıları on bire ulaşan ufak bronz eserler (başlı iğne, iğne, yüzük, bıçak v.s.), kemikten delici ve bız, çakmak taşından bıçaklar kırık ve küçük buluntuları oluşturmaktadır.

İkiztepe I'de Kat I'in bu üç evresinde de meydana çıkan keramik gerek hamur ve gerek tip bakımından Kaneş - Karumu'nun IV., III., II., Boğazköy - Aşağı Şehrin 4. ve 5., Büyükkale'nin IV. ve özellikle V. ve yine Büyükkale'nin kuzey - batı yamacının 8b, 8c, 8d ve özellikle 9. katında bulunmuş olanlara dikkat çekecek bir benzerlik göstermektedir. Bu keramik çarkta yapılmıştır, çok iyi pişirilmiştir, mineral katkılıdır, genellikle kırmızı ve

kırmızımtrak kahve rengindedir, bazıları iyi perdahlanmıştır ve büyük bir özenle imâl edilmiştir. Ancak pek azının hamuru bitki ve deniz hayvanı kabuğu katkılıdır. Bu «Er-Hitit» çanak-çömleğinin yanı başında Eski Tunç III'e alt bir kaç tüm kabın (Res. 11, 12) ve keramik parçalarının da bulunmuş olması, Eski Tunç III geleneğinin bir süre daha devam ettiğini ya da «Er-Hitit» Çağı sahibi olan kavimle Eski Tunç III keramiği sahibi kavmin belirli bir süre daha birlikte yaşadıklarını olası göstermektedir.

Dr. Önder Bilgi'nin gözetiminde yapılan A' Sondajında daha derine inilmedi.

b) **Dromoslu mezar binasının kazısı :** 1975'de dromosu ve ön-odası açılmış olan ve dromos döşemesinin üzerinde bulunan Kral Lysimachos'un altın bir sikkesine göre adı geçen Kralın ölümünden sonra (M. Ö. 281) inşa edildiği anlaşılan bu anıtsal mezarın — ön odaya nazaran daha küçük boyutlu — ikinci odası da (arka oda) meydana çıkarıldı. Mezar binası «Er-Hitit» ve Eski Tunç katları yarılarak, başka bir deyimle tahrip edilerek, doğu-batı doğrultusunda kazılan derin bir çukur içine dayalı olarak inşa edilmişti (Res. 13-16). Arka odanın batı duvarının kuzey-batı köşesindeki üst taşları, **in situ** olan iki «Er-Hitit» Çağı pitosuna dayanmış ve hatta taşlardan biri, pitoslardan birinin içine kadar uzanmıştır. Bu Hellenistik mezarın ikinci odasının da eskiden soyulduğu görüldü. Pişmiş topraktan yapılmış bir lahde ait olduğu anlaşılan bir kaç büyücek parça ve yine bir kaç Hellenistik Çağ keramik kırıkları yegâne buluntular arasındadır.

## II. İkiztepe II'de (=B Sondajı) :

1974'de İkiztepe II'nin tepe kesiminde 5×5 m. den oluşan 9 grid-karesi açılmağa başlanmış, bugünkü toprak yüzeyini hemen altındaki yıkıntı molozu içinde Eski Tunç II keramik parçalarına rastlanmış ve İkiztepe I de «Geçiş Çağının» en eski evresinin altında görülen Eski Tunç kültürü için uygulanan «Kat II» deyiimi burası için de kullanılmıştır. Yine 1974'de İkiztepe II'de kazılan grid-karelerinden birinde dar bir alanda altı mimarlık evresi saptanmış, bunlardan ikisinde Eski Tunç II ve ötekilerinde de Eski Tunç I keramiği meydana çıkarılmıştı.

Bu dönemde, Handan Alkım'ın yönetiminde Eski Tunç I kültürünü daha geniş alanda incelemek amacıyla hem 1974'de açılmış olan 9 grid-karesinde hem de bunlara yeniden eklenen 4 grid-karesinde kazılar derinliğine geliştirildi. Bunun için de, karelerin doğu-batı doğrultusundaki 1 m. kalınlığında olan ayırıcı dilimler (Res. 17), kaldırıldı ve fakat kuzey-güney doğrultusundaki ayırıcı dilimler muhafaza edildi (Res. 18). Kazıların sonucunu şöyle sıralayabiliriz :

1 — 1974'de saptanan 6 mimarlık evresinin varlığı bütün karelerde görüldü ve böylece altı tane 20 m. uzunluğunda kuzey - güney dikey kesitini ve üç tane de her biri 4'er m. genişliğinde doğu - batı dikey kesitini (Plân : I - II), çizme olanağı sağlandı (Res. 19, 20).

2 — Evrelerdeki döşemelerin bir kısmının bastırılmış topraktan (Res. 21), bazılarının da çamurla karışık çakıl taşlarından yapıldığı görüldü. (Res. 22).

3 — Bazı evrelerin tabanları üzerinde herhangi bir mekânı sınırlayıcı dikeç deliklerinin görülmemesi, buna karşın yassı taşlara ve yanmış ağaç hatıl ve pisé parçalarına (Res. 23, 24) rastlanması, İkiztepe II'nin Eski Tunç Çağındaki yapı tekniğine tanıklık eden belgeler vermiştir, şöyle ki : Düzleştirilmiş toprak zemin üzerine belirli aralıklarla yassıca taşlar dizilmekte, bunların üzerine yatay hatılar konulmakta, bu hatılar birbirine istenilen mekânın büyüklüğüne göre tutturulmakta, dikey hatıllarla ayrıca çatılmakta, gerektiğinde toprağa çakılan ağaç dikeçlerle takviye edilmekte, araları dallarla örülmekte ve her iki taraftan üzerlerine kalın çamur sıva (=pisé) vurulmakta idi. Söz konusu inşa tekniğinin İkiztepe I'in «Er - Hitit» evrelerinde de uygulandığı anlaşılmaktadır. Aynı sistemin, az da olsa, bu gün dahi gerek İkiztepe yöresindeki bazı köylerde ve gerek Samsun'un ormanlık köylerinde görmek mümkündür. Bu suretle gerek bundan önceki iki dönemde ve gerek bu dönemde elde edilen verilere göre İkiztepe'de iki tür ahşap inşa sistemi saptanmış oldu : Toprağa çakılan dikeçler kullanılarak yapılan ev tipi ve yatay taşlar üzerinde muhkem ağaç hatıllarla kurulan temelsiz ev tipi.

4 — Keramik : 1974'de bulunanların aynıdır. Elle yapılmıştır. Bitki katkılı, içi ve dışı siyah veya dışı siyah içi kırmızı veya kahverengi, çoğunluğu perdahlı, içi ve dışı beyaz ince şerit bezekli, dışında oyuk - çizgi bezekler (bazılarında beyaz enkrüstasyon) olan kâse ve çömleklere ait bol sayıda parçalar ve bir kaç da tümlenebilen aynı tür kap meydana çıkarıldı. Bunların form ve bezekleri «Büyük Güllücek türü» adı altında tanınan kaplara (Res. 25) büyük bir benzerlik gösterir, ayrıca yine Büyük Güllücek kaplarında rastlanan ve «Karanova tipi kulp» ya da «boynuz kulp» olarak bilinen kulplara da İkiztepe II'nin söz konusu çanak - çömleğinde bol miktarda rastlanmaktadır (Res. 26). Bu çeşit kulplardan bazı örnekleri Samsun bölgesinde yaptığımız araştırmalar sırasında bir kaç Hüyük'de topraküstü buluntusu olarak bulmuştuk. Bilindiği üzere, bu kulplar Alaca Hüyük'de ve Yazır Hüyük'de de örnekler vermiştir. Ayrıca çok sayıda «tab handle»'ler de bulunmuştur.

Özellikle Eski Tunç I evresinde ilginç taş âletler de meydana çıkarıldı (Res. 27).

5 — İkiztepe II'nin kat I beşinci evresinde dahi bronz buluntulara rastlanmış olması, hem söz konusu evrenin hem de yakın benzerliği saptanan Büyük Güllücek buluntularının Eski Tunç I Çağına ait olduğunu kanıtlamaktadır.

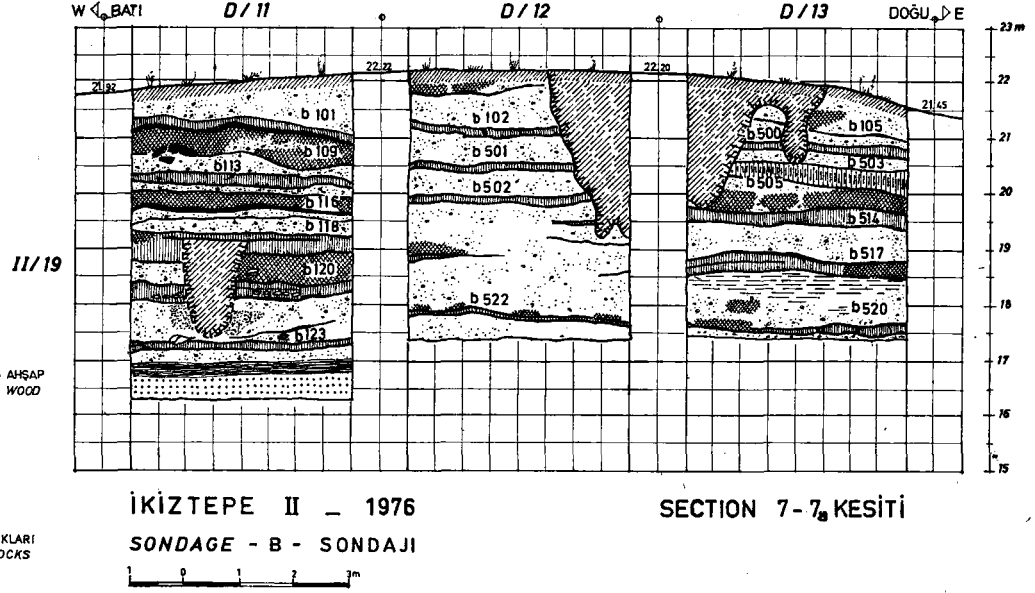
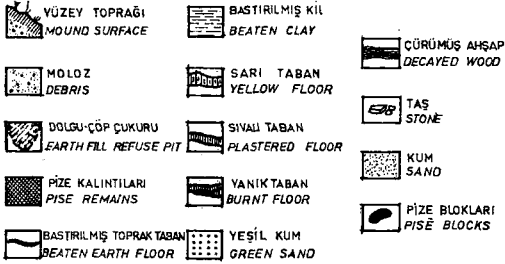
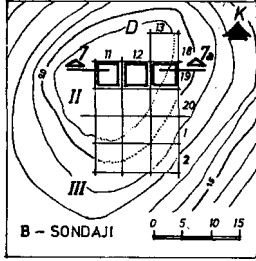
6 — Ufak buluntular arasında çakmak taşından orak-bıçakları, kazıyıcıları, pişmiş topraktan ağırşakları, tezgâh ağırlıklarını, çeşitli kemik âletleri, pişmiş topraktan sapan taşlarını, bir bronz iğneyi ve bir bronz delici veya keskiyi özellikle zikretmek isteriz.

Çalışma süresi bittiğinden İkiztepe II'de derin katlara inilmesi gelecek döneme bırakıldı.

Böylece, İkiztepe'de geliştirilmekte olan kazılar, henüz ana toprağa inilmemiş olmasına rağmen, Eski Tunç Devri başlarından Orta Tunç Çağının ilk evrelerine kadar kültür sürekliliğinin varlığını göstermiş, ayrıca Samsun bölgesinin gerek Anadolu ile ve gerek Balkanlarla olan ilişkilerine ışık tutan katkılarda bulunmuştur.

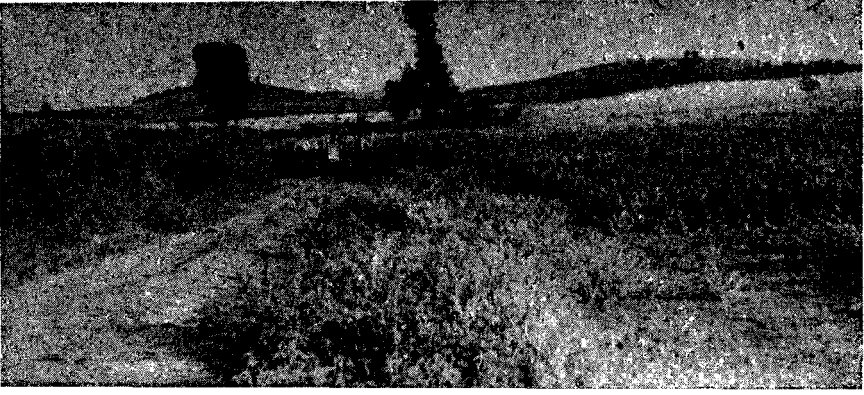




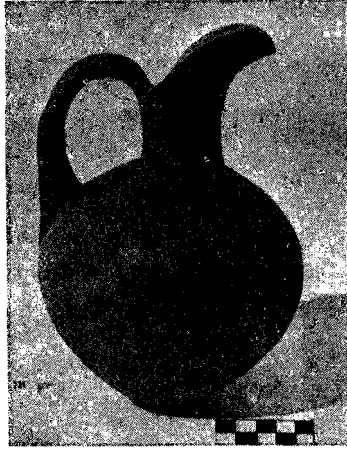


Plan III — İkiztepe II: Kat II (Eski Tunç Çağının) evlerini belirleyen dikey kesitlerden bir başkası.

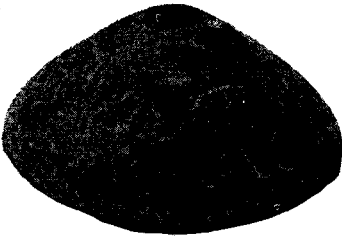




Res. 1 — İkiztepe I (sağda) ve İkiztepe II'nin (solda) batıdan görünüşü



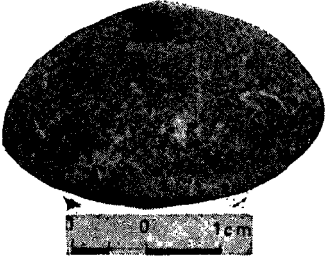
Res. 2 — İkiztepe I : kat I - Evre 1'de («Er - Hitit» - «Geçiş Çağı» bulunan geniz ve kesik gaga ağızlı testicik (I/76 - 2)



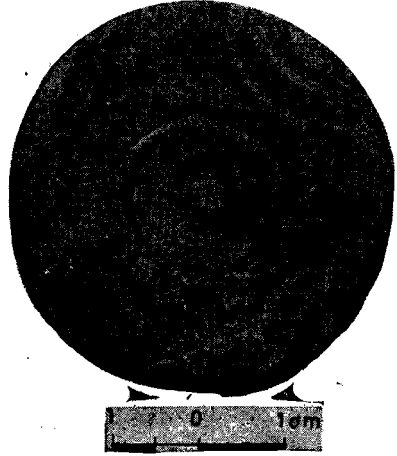
Res. 3 a — İkiztepe I : «Geçiş Çağına» ait plşmiş topraktan bir ağırşak (I/76 - 172)



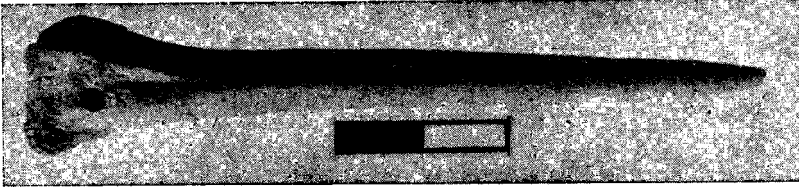
Res. 3 b — Aynı ağırşağın alttan görünüşü.



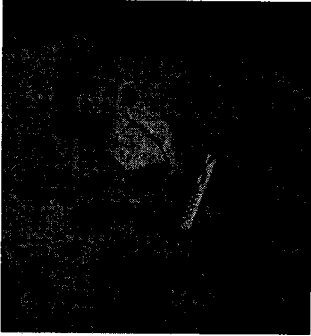
Resim. 4 a — İkiztepe I : «Geçiş Çağına» ait pişmiş topraktan başka bir ağırşak (I/76 - 271).



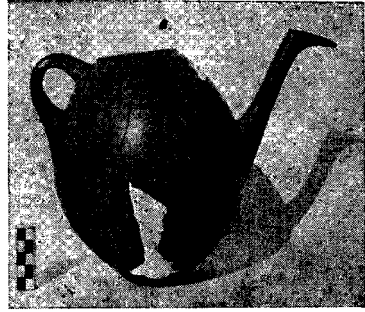
Res. 4 b — Aynı ağır - şağın alttan görünüşü (I/76 - 271).



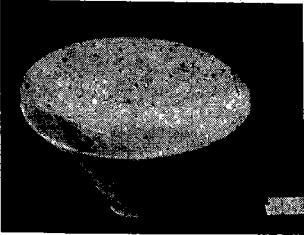
Res. 5 — İkiztepe I : «Geçiş Çağına» ait kemikten bir delici (I/76 - 55).



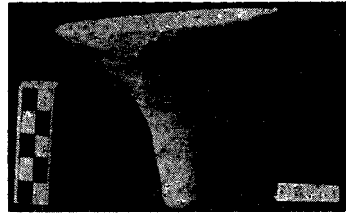
Res. 6 — İkiztepe I : «Geçiş Çağına» ait gaga ağızlı, büyük boy, kulplu bir testli - (içi kömürleşmiş tahılla dolu (I/76 - 392)



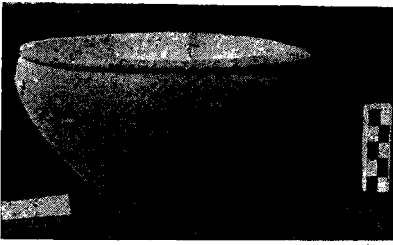
Res. 7 — İkiztepe I : kat I - Evre 2'de («Geçiş Çağı») bulunan oval gövdelli çaydanlıklardan biri (I/76 - 382).



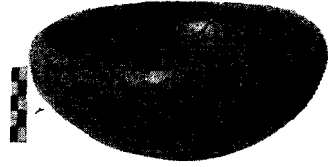
Res. 8 — İkiztepe I. kat I - Evre 2 («Geçiş Çağı») bulunan kadehlerden biri (I/76 - 402).



Res. 9 — İkiztepe I. kat I - Evre 2'de bulunan kadehlerden bir başkası (I/76 - 403).



Res. 10 — İkiiztepe I : kat I - Evre 3'de («Geçiş Çağı») bulunan dudağı dışı dönük kâselerden biri (I/76 - 396).



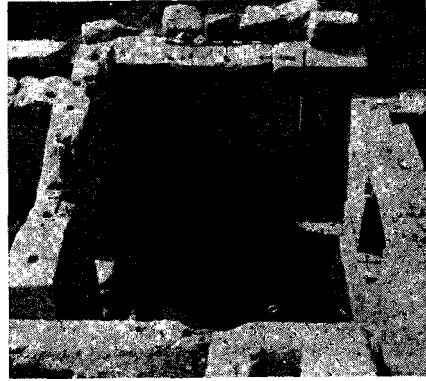
Res. 11 — İkiiztepe I : «Geçiş Çağı» katında bulunan bir Eski Tunç II - III katında bulunan bir Eski Tunç II - III kâsesi (I/76 - 197).



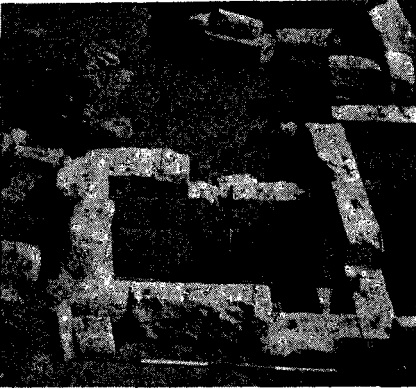
Res. 12 — İkiiztepe I : «Geçiş Çağın» katında bulunan Eski Tıhıç II - III'e ait bir başka kôşe (I/76 - 190)



Res. 13 — İkiiztepe I : Hellenistik Çağa ait dromoslu mezar binası. Orta planda «Geçiş Çağı» Evre 3'e ait in situ olarak bulunan pitos, arka planda aynı evrelerin taban kısmı.



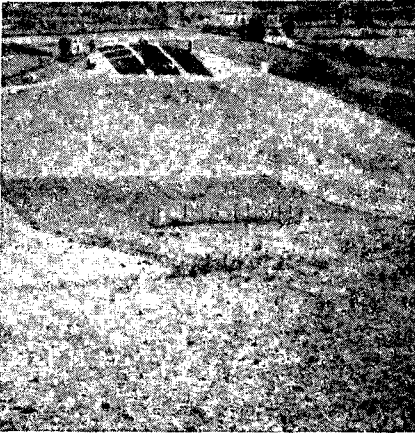
Res. 14 — İkiiztepe I : Dromoslu mezarın ön odası.



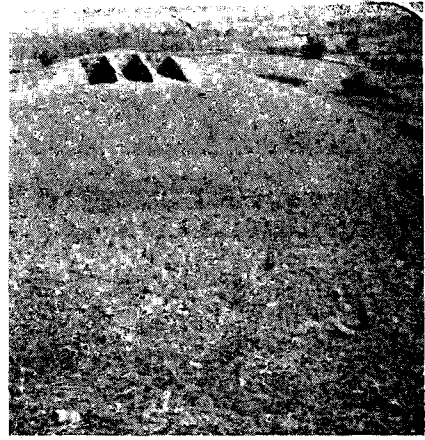
Res. 15 — İkiiztepe I : Dromoslu mezarın ikinci (arka) odası.



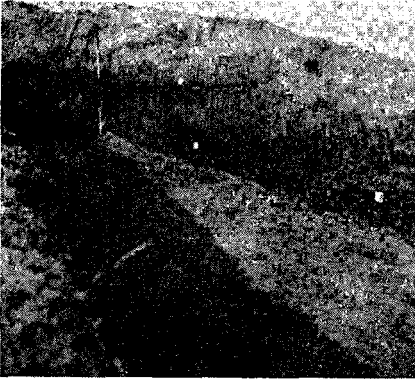
Res. 16 — İkiiztepe : Dromoslu mezarın arka odasının batı duvarı. Bu duvarın taşları kat I Evre 3'ün in situ pitoslarından ikisini tahrip etmiştir. Orta planda geçiş çağına in situ pitosu ve pise duvarı kalıntısı.



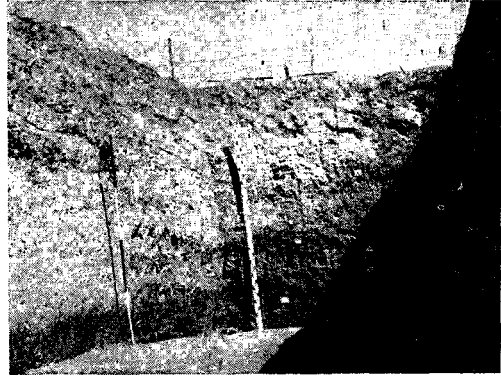
Res. 17 — İkiiztepe II'nin güneyden görünüşü.



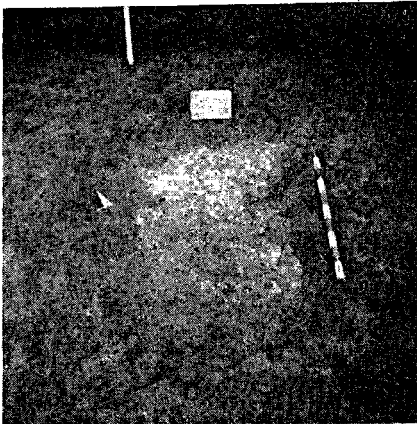
Res. 18 — İkiiztepe II'nin doğu-batı doğrultusundaki grid ayırıcı dilimleri kaldırıldıktan sonra son durumu.



Res. 19 — İkiiztepe II : kat II'ye (Eski Tunç Çağına) ait evreler.



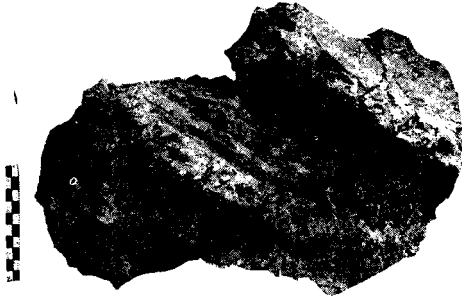
Res. 20 — İkiiztepe II : kat II'ye (Eski Tunç Çağına) ait evreler.



Res. 21 — İkiiztepe II : kat II - Evre 6 (Geç Kalkolitik ?) ait bastırılmış topraktan yapılmış bir döşeme kesimi.



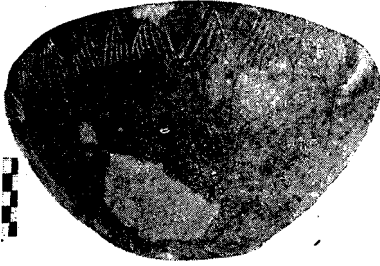
Res. 22 — İkiiztepe II : kat II - Evre 4'e Eski Tunç I ait çamurla karışık çakıl taşlarından oluşan bir taban kesimi.



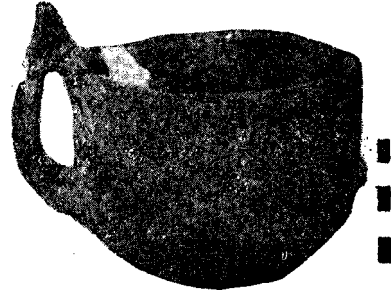
Res. 23 — İkiztepe II : kat II'ye ait iri pise parçalarından biri.



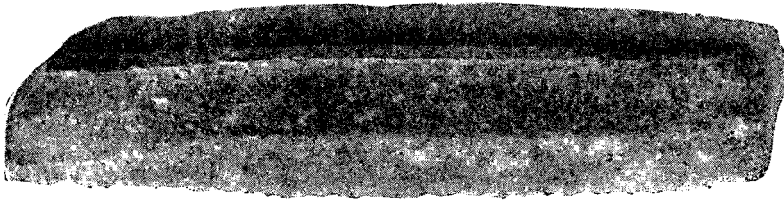
Res. 24 — İkiztepe II : kat II'ye ait iri pise parçalarından bir başkası



Res. 25 — İkiztepe II : kat II - Evre 5'de Eski Tunç I bulunan «Büyük Güllücek türünde» bir kâse (İ/76 - 200).



Res. 26 — İkiztepe II : kat II - Evre 5'de Eski Tunç I bulunan «karanovo türünde» kulplu bir kap (İ/76 - 206)



Res. 27 — İkiztepe II : Kat II - Evre 4'de bulunan çakmak taşından yapılmış rak-bıçak (İ/76 - 78, bir ucu kırık).