

## YENİBOSNA KÖYÜNDE BİZANS KALINTISI VE YAKIN ÇEVRESİ

Alpaslan KOYUNLU

Yenibosna, İstanbul İli, Bakırköy İlçesine bağlı bir köydür. Genellikle batıya doğru az eğimli arazinin düzlendiği tepecikte bulunmaktadır. Eski halkının bağcılık, turfanda sebzeçilik ve meyvecilik yaptıklarını, Bakırköy ve Yeşilköy'den buraya avlanmaya gelen günümüz yaşlılarından öğreniyoruz. Cumhuriyet döneminde yapılan mübadeleden sonra bu yöreye yerleştirilen göçmen yurttaşların çiftçilikle uğraşmalarından ötürü bağ ve meyve bahçeleri kalmamıştır. Bugün İstanbul ve çevresinde artan sanayi, bütünleşen kentleşmeyi değil de gecekondur türündeki şehirleşmeyi beraberinde getirmektedir. Toprak değerinin artması, yüksek blokların plansız oluşması, fabrikaların çoğalması, birbiriyle bağıntılı bir kısırdöngü oluşturmuştur. Bu durum Yenibosna'da da görülmektedir. İstanbul Belediye sınırları dışındaki kesimde imar uygulamaları plansız şekilde ve köy yasaları uyarınca biraz da yetkili sınırlarını aşarak süregelmiştir. Kadastrosu yeni tamamlanan köye, plan düzeni getirilmek amacıyla, şehircilik planlamasına başlanmıştır.

Yazının konusu, Yenibosna Köyü'ndeki Bizans yapı kalıntıları olmakla birlikte, geçmiş dönem antik yol bağlantıları ile yakın çevresine kısaca değinilecektir. Yenibosna Köyü'nün yakın çevresindeki geçmiş uygarlık kalıntı ve izleri bize yol bağlantıları yönünden çok şanslı olmadığını işaret etmektedir. Bugünkü 1 numaralı İstanbul - Edirne yolunun, Yeşilköy havaalanı kavşağındaki vadide Halkalı deresini geçen Roma devri köprüsünün (Çoban Çeşme Köprüsünün) konumu, İstanbul - Trakya antik yol bağlantısının Yenibosna'dan geçmediğini gösterir. Antik yolun giderek Küçükçekmece sırtında bulunan Region'a uğrayıp, gölün doğu kıyısından ve kuzeyinden dolaştığı, sonra batıya yöneldiği bilinmektedir (1). Küçükçekmece gölü kuzeyindeki Yarımburgaz kaya mezarları ve mağraları, geniş sarnıçlar, büyük yapı kalıntıları ile, tren yolunun doğrultu (güzergâh) değiştirme işlemi sırasında çıkan işlenmiş yapı taşı parçaları, buranın tarihi bir merkez, ya da en azından küçümsenmeyecek bir yerleşme yeri olabileceğini kanıtlar.

Osmanlılar döneminde ise, 1795 tarihlerinde yapılan Azatlı Baruthane tesisi ile bu sanayie su sağlamak üzere inşa edilen büyük bir bend (2) bu bölgede günümüzdek kalabilen kültür yapılarıdır. Aynı dönemlerde, Küçükçekmece'ye kadar devam eden yolun işlerliğini sürdürdüğünü, Roma Köprüsü yanına çeşme - namazgâh eklenmesinden anlaşılmaktadır. Ancak İstanbul -Orta Avrupa yol bağlantısının önemi nedeniyle, Mimar Sinan yapısı olduğu söylenen Küçükçekmece gölü güneyindeki köprü ile (3), Büyükçekmece gölü güneyindeki sığılığı boydan boya aşan köprü, bu yolu daha da kısaltmıştır. Bu yol doğrultusunun, günümüzde de işlevselliğini sürdürmesi, ne kadar doğrulukla seçildiğini kanıtlar.

Geçmiş tarihten beri sürüp giden bu yoğun trafiğin kuzeyinde kalan sakin yerlerden biri Yenibosna Köyü'dür. Köyün kuzey batısında Halkalı deresini geçen bir köprü, günümüzde de Safraköy bağlantısını sağlamaktadır. Ancak bu köprü ve bağlantı yolunun köye ne getirdiği tartışılmaya değerdir. Osmanlı yapısı köprüye karşın köyde kalıcı bir taş bina yapılmaması, bu dönemlerde köyün önemsenmediğini doğrular

Anılan köprü, yapım şekline bakılarak Mimar Sinan'dan sonraya tarihlenebilir. Orta boşluk geniş ve yüksek, yan boşluklar dar ve alçak olmak üzere üç gözlüdür. Açıklıklar sivri kemerlerle geçilmiş, üstündeki yol da; orta boşluğun sivri kemerine uyarak iki tarafa eş eğim sağlamıştır. Bu eğim köprü beden duvarlarının bitişindeki basit bir profille kuvvetlendirilmiştir, ayrıca korkuluk yapılmamıştır. Köprü ayaklarının topuk kısmı çıkıntılı olarak işlenmiş ve bir şekilde destek sağlanmıştır. Ayakların burunları ise suları kolayca yarması için üçgen prizma şeklinde olup, üçgen piramitlerle bitirilmiştir. Köprünün tümü iyi cins köfeki taşından ve özellikle yapılmıştır.

Bütün bu yakın dönem değişimlerine karşın tek değişmeyen, Bizans döneminden kalan duvar ve temellerdir. Günümüze dek varlığını sürdüren dayama (istinat) duvarı ve bunun oluşturduğu 3 m. yükseklikteki set üzerindeki temellerin nicelik ve niteliği hakkında yayım bulunmamaktadır. Ayrıca bu kalıntılar üzerine gezginlerin ne notlarında ne de krokilerinde bir bilgiye rastlanmamıştır. Sadece Janine, Aphameia'dan söz ederken anlattığı istihkâm köşk ile Yenibosna'daki kalıntılar birbirlerine uymaktadır (4). Özellikle yükseltiyle müstahkem hale getirilen bu yerin üstüne yapılan yapının bir İmparator Köşkü olma olasılığı, konuyu kuşkusuz

ilginç kılmaktadır. Ne var ki bu ipucunu kuvvetlendirecek bir başka destekten yoksunuz. Elimizdeki en kuvvetli kanıt günümüzdeki kalıntılardır. Ve bu kapalı kutu açılacağı mutlu günü beklemektedir.

Tanıtmak istediğim kalıntılar, görünen uzunluğu 105 m, yüksekliği 3 m. olan bir dayama duvarı ile bu duvarın doldurulan güney - doğu yönündeki yapı temeli izleridir. Dayama duvarı kuzey - doğu, güney - batı doğrultusunda, doğal eğime koşut bir konumdadır. Bu durumu ile vadinin güzel görünümüne geniş bir bakış açısı oluşturur. Duvarın kuzey bölümü yeni açılan yol tarafından kesilmiştir, güney ucu ise toprak altındadır. Bu nedenle ne kadar devam ettikleri saptanamamaktadır.

Duvar, kuzey - doğuya doğru düz olarak 75 m. izlendikten sonra geniş bir çukur tarafından kesilmiştir. Ortaya çıkan kesitten görülen duvarın kalınlığı 1.10 m. kadardır. Çukurdan sonra doğuya yönelerek 30 m. kadar devam eden duvar, yeni açılan yol tarafından kesilmiştir. Duvarın bu kesimdeki kalınlığı 2.5 m. kadar görünmektedir. Ne var ki bu kalınlıklar kesinlikle ölçülememektedir.

Duvarıda kullanılan köfeki taşlarının, çevredeki bugün de işletilen ocaklardan getirildiği, yoğunluğundan anlaşılmaktadır. Duvar cephesindeki ince yonu taşlar, yeni yapılar da kullanılmak üzere söküldüğünden, bugün taş örgü tekniği kesinlikle belli olmamaktadır. Buna karşın, genel görünümünden özenilerek yapılmadığı izlenmektedir. Taşların arasında çürüyerek kalan boşluklardan ortalama 12×12 cm. kesitli ahşap hatılların enine ve boyuna ve cömertçe kullanıldığı görülmektedir.

Duvarın doğuya yönelik kuzey taraftaki 30 m. lik bölümünde işçilik, diğer kısımdan ayrı olup, kullanılmış olan taş da kesme taştır. Bu bölüm daha özenilerek yapıldığından, günümüze daha sağlam ulaşabilmiştir.

Bu anlatımların ötesinde, yalın bir gözlemlerle, duvarların genel, taşların özel yapım tekniği, örgü özellikleri, tuğla hatıl kullanılmamasına karşın çok bol ahşap hatıl kullanılması, duvarın geç Bizans döneminde yapıldığını anımsatır.

Dayama duvarı olarak nitelendirdiğimiz bu kalıntının bünyesi içinde duvar işlevi ile bağdaşmayan, 55 cm. çapında üç kuyunun bulunması yapının ilginçliğini arttırmaktadır (Res. 2. 3. 4). Kuyunun önündeki taşların bağ-

lantıları zayıf olduğundan çoğu dökülmüş durumdadır (Res. 5). Eşit aralıklı bu üç kuyunun iki baş taraftakinde, bugünkü toprak düzlemi tarafından örtülen, bir tuğla kemer izine rastlanmaktadır. Ortadaki kuyu cephesinde de böyle bir kemerin izi görülememektedir. Ayrıca duvar düzleminde izlenen bu kemerin gerek açıklığı, gerek yüksekliği, gerek anlamı toprak dolgudan dolayı saptanamamaktadır. Kuyu kesitinden izlenebildiği kadarıyla, kemerin kuyunun arka duvarında da devam etmesi, bunun bir tonoz olasılığını da ortaya çıkarmaktadır. Duvarla beraber örülerek yükseltilen bu kuyular üzerinde birtakım varsayımlardan hareket edilerek sonuca ulaşamayacaktır. Bilindiği kadarıyla bu tür duvarıçi kuyuları bulunmamaktadır. Bu nedenle benzetmeler yöntemiyle kesin yargıya varma olasılığı yoktur (5).

Kuzeydeki iki kuyu taş ve toprakla doldurularak körletilmiştir. Güneydeki kuyuda su bulunmakta ve kullanılmaktadır. Bunu kullanmak üzere temizleten kişinin dediğine göre «kuyunun dibinde biri duvar dolgusunda, diğeri dik doğrultuda iki galeri bulunmaktadır. Galeriler, temizlenmesini gerektirmeyecek derecede temiz ve su ile doludur. Bu nedenle girilmiştir».

Bu kuyunun suyu 13 m. de bulunmaktadır ve dendiğine göre eksilmemektedir. Bu bilinenlerden hareket edildiğinde, diğer iki kuyu temizlenirse suya ulaşma olasılığı vardır. Ancak, toplanan suların jeolojik tabakalardan mı, yoksa sarnıç sisteminde biriktiğinden mi sağlandığı yanıt beklemektedir. Bu soruya neden, 3 lık set duvarının üzerinde ve kullanılan başka bir kuyuda 16 su yüksekliği ölçülmesi ve bu iki yerde de su düzleminin aynı olduğunun saptanmasıdır. Set üzerinde iki kuyunun daha bulunması, bunların da doldurularak kapatılmış olması, aynı konuda araştırma yapılmasını gerekli kılmaktadır. Köyün başka kısımlarında, birbirine bu kadar yakın kuyulara rastlanmamasına karşın burada bu kadar sık kuyu açılması, kuşkusuz irdelenmesi gereken bir olgudur.

Güneyden saydığımızda birinci kuyu ile ikinci arasında ve ikinci kuyuya yakın bir yerde duvar, köşe yaparak bitmektedir (Res. 6). Tekrar başladığı kısım sonradan eklenen ahır binası arkasında kalmaktadır. Aşağı-yukarı 2 m. olan boşluk moloz taşla doldurulmuştur. Kapı veya giriş genişliği içinde kalabilecek bu ölçü asıl işlevini ortaya koymaktan uzaktır. Görünen duvarın başka özelliği varsa, izlenememektedir.

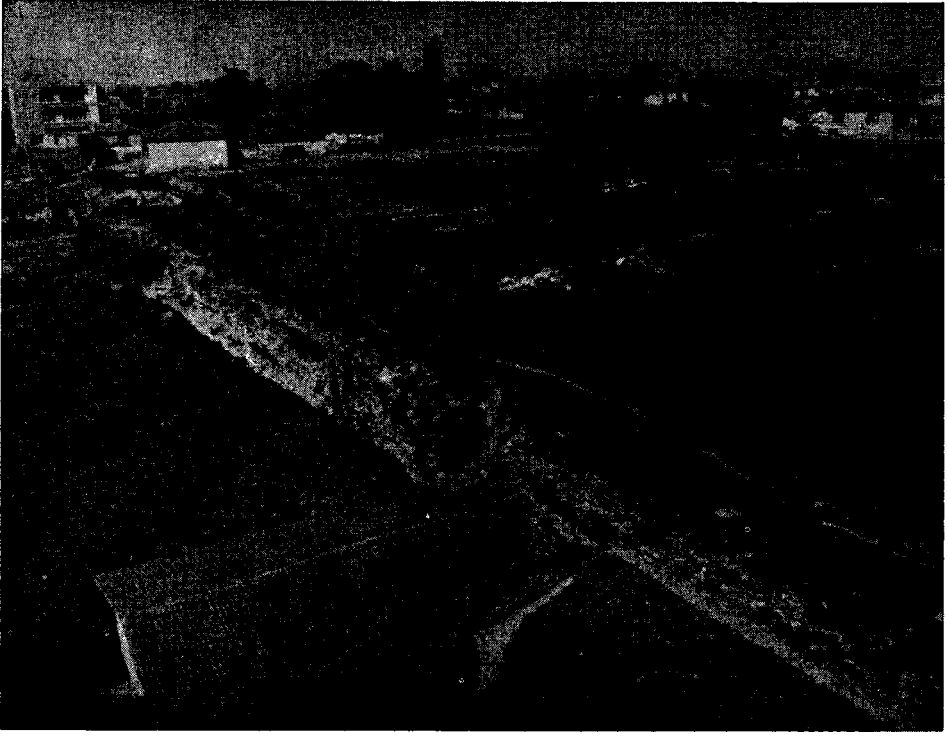
Bu uzun duvarın batısında, 8421 parsel sayılı yerde, inşaat yapmak üzere açılmış temel kazısında, bir kanal ortaya çıkmıştır. (Res. 11). Kazının doğu ve batısındaki toprak kesitinde görülebilen kalıntılardan saptanan doğrultu, büyük bir olasılıkla dayama duvarına diktir. Boşaltma kanalı görünümündeki bu kalıntının alt düzleminde, birbirine harçla bağlantılı pişmiş topraktan künk döşenmiştir.

Set üzerinde bulunan, temel kalıntılarının dayama duvarıyla ilişkisi bulunabileceği akla gelmektedir. Kalan duvar kalıntılarında, ortalama 1 m. kalınlığındaki duvarların birbirleriyle dik açı yaparak küçüklü büyüklü boşunlar oluşturduğu izlenmektedir. Ne var ki yapının planı tüm olarak tamamlanamamakta, bazı alanlar açık kalmaktadır. Buna karşın yerinde duran iki kapı sövesine (Res. 8, 9) rastlanması, en azından döşeme düzlemi altında bulunmadığını kanıtlamaktadır. Ancak güney tarafta toprağın eğimlenerek temel düzlemine ve giderek bu düzlemin de altına indiği söylenebilir. Tümlenemeyen boşunlar da burada ve doğu bölümünde bulunmaktadır.

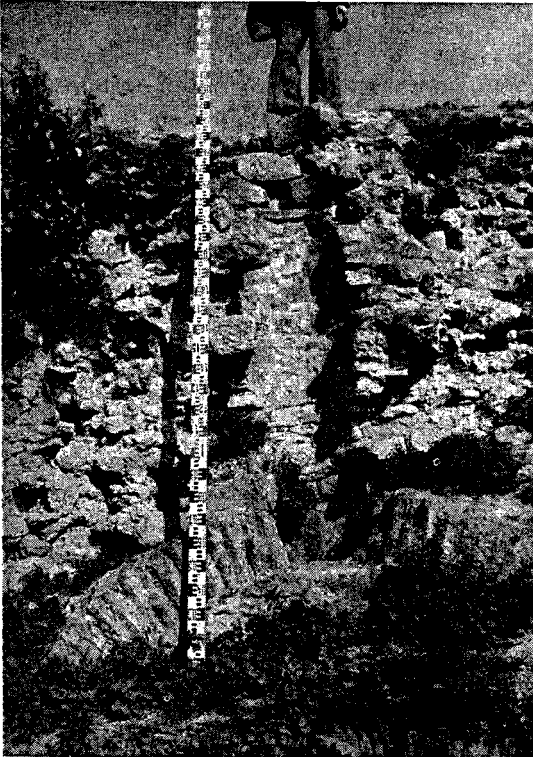
Dayama duvarına dik doğrultuda gelişen yapı planında en sağlam duvar kuzey duvardır (Res. 7). Bu duvarın güney-batı tarafındaki göçükten, tenoz izi görülmektedir (Res. 10). Tuğladan örülmüş tenozun ne kadar devam ettiği saptanamamıştır. Ancak bu ipucu, kalıntının bir alt yapıya sahip olabileceğini ortaya koymaktadır. Bu kısmın, dayama duvarına yakınlığı ayrıca dikkat çekicidir.

İstanbul'un yakınında, geçit yollarının yanbaşıda, bu denli görünürdeki bu kalıntıların, aslında, daha pek çok ilgi çekici yönleri olsa gerektir. Kuşkusuz çözüm bekleyen hususlar arkeolojik kazılarla ortaya çıkarılabilecektir.

- 1) Konrad Miller, *Itineraria Romania, Römische Reisewege, an der Hand der Tabula Peutinoeriana Dargestellt*. Stuttgart, 1916, s. 514 ve 527, 528.
- 2) Anılan Azatlı deresi üzerindeki bend için özel yayımı bulunmamaktadır. Gerek mühendislik yönünden, gerek beden duvarındaki kabartma motif, eşya ve hayvan figürleri yönünden incelenmesi gereken bir konudur.
- 3) Bu köprü ayaklarında Bizans döneminde yapılmış kısımlar bulunmaktadır.
- 4) R. Janin burasının kaynaklarda geçen APHAMEIA olması gerektiğini bildirmektedir. Müstahkem bir köy olan bu yer Hobdomen (Bakırköy) ün kuzey batısında bir tepede idi. Nicetas Choniates, bu mevkiin İstanbul'dan görülebildiğini kaydeder. Cantacuzene burasının harap olan surlarını tamir ettirdi ve Bizans ordusu 1345 de burada toplandı. (*Constantinople Byzantine, Développement urbain et repertoire topographique*, Paris 1964, s. 443).
- 5) Sayın Dr. Nezih Fıratlı'ya göre Davutpaşa Kışlasında bulunan su yapılarının ve su kanallarının incelenerek buradaki yapı ile karşılaştırılmasında yarar vardır.



Resim : 1 — Dayama duvarı ve temel kalıntıları



Resim : 2 — Kuzeydeki kuyu



Resim : 3 — Ortadaki kuyu



**Resim : 4 — Güneyde kullanılan kuyu**



**Resim : 5 — Kuzeydeki kyunun yukardan görünümü**



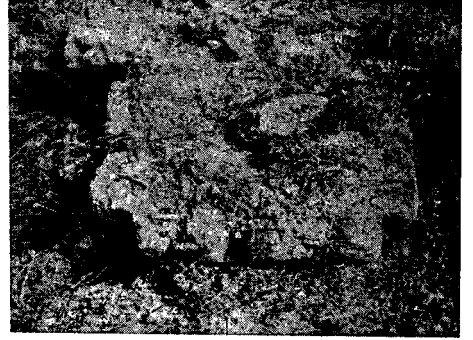
**Resim : 6 — Dayama duvarındaki köşe (giriş)**



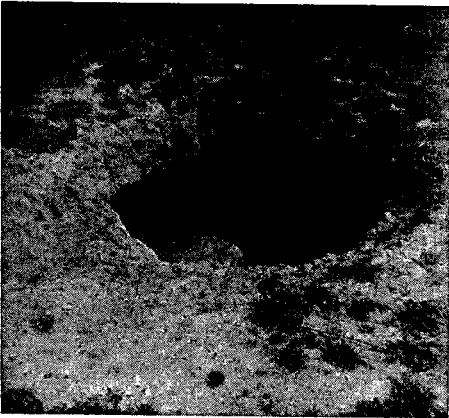
**Resim : 7 — Temel kalıntının kuzey duvarı**



**Resim : 8 — Kapı sövesi**



**Resim : 9 — Kapı sövesi**



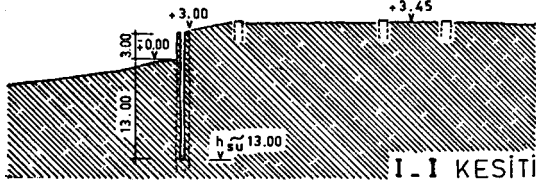
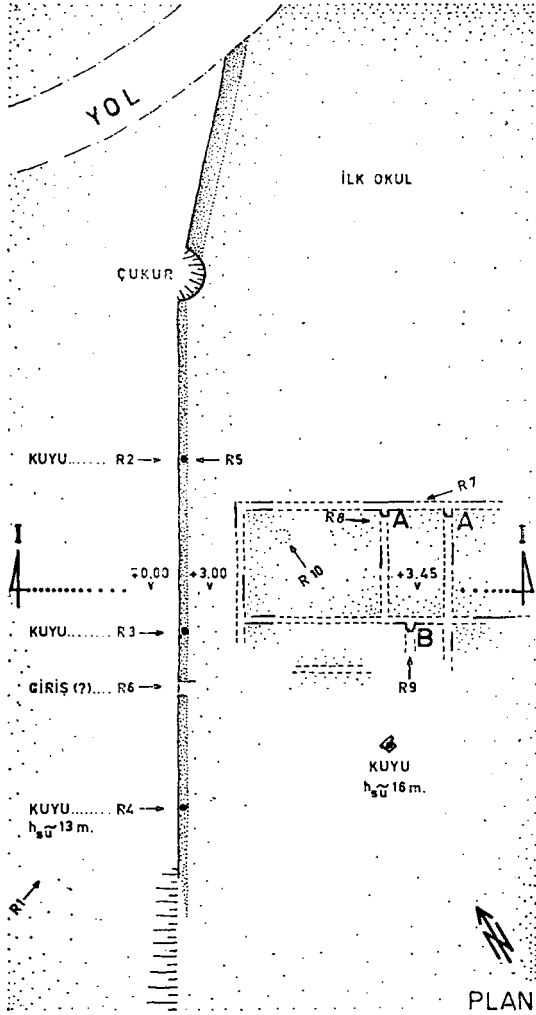
**Resim : 10 — Kalıntının görülebilen tonozlu alt yapısı**



**Resim : 11 — Kanal**



# YENİBOSNA KÖYÜ'NDE BİZANS DÖNEMİ KALINTILARI



DAYAMA DUVARI ve TEMEL KALINTILARI

