

## 1968 PERGE KAZISINA DAİR ÖN RAPOR

Ord. Prof. Dr. Arif Müfid MANSEL

Perge kazısı 15 Eylül'den 28 Ekim'e kadar sürmüş, kazı heyeti başkanlığı altında Doç. Dr. Adnan Pekman (tarihçi-arkeolog), Dr. Somay Onurkan (arkeolog), Pandeli Zoridis (arkeolog), Berge Aran (y. mimar), Akif Dâi (desinatör), Aziz Albek (fotoğraf uzmanı, arkeolog) ve ileri sömestrelere üç öğrenciden meydana gelmiştir.

1 — *İki şehir kapısı arasındaki meydan araştırmaları.*

a) Bu yıl çalışmalarımız esas itibariyle biri geç antik, diğeri hellenistik devre ait şehrin iki ana kapısı arasındaki meydanın araştırılması üzerinde teksif edilmiştir (res. 1). Meydanın doğusunda kısmen agora'nın, kısmen ise geç devirde yapılmış dükkân ve sair binaların önünde yer alan ortalama olarak 4,30 m. derinlik ve 96 m. uzunlukta bir portik bulunmuş (res. 2), sürekli tâmir ve restorasyonlardan ötürü değişik postamentler, sütunlar ve başlıklar gösteren ve birkaç sütunu tarafımızdan dikilmiş olan bu portiğin büyük direkli cadde portiğinin bir devamı olduğu anlaşılmıştır. Bu portiğin önünde büyük direkli caddeden, yuvarlak kapı kulesinin doğusundan geçerek meydana ulaşan geniş bir yeraltı kanalı yer almakta, bu kanalın agora köşesinden itibaren doğuya doğru yön değiştirdiği görülmektedir.

b) Meydanın batısında iyi bir durumda anıtsal bir çeşme yapısı (nimfeum) meydana çıkarılmıştır (res. 3). Mermere yakın krem renginde sert bir kalker taşından yapılmış olan bina 14,85 m. uzunluk, ortalama 2,85 m. genişlik ve 1,60 m. derinlikte bir havuz (res. 4) ve onun gerisinde yer alan bir fasad duvarından ibaret

bulunmaktadır (res. 5). Havuzun önünde ayrıca iki yarım daire şeklinde kurna bulunmakta (res. 6) ve halk havuzdan taşan su ile dolan bu kurnalardan suyunu almakta idi. Dört höcre ve bunların arasındaki çıkıntılar üzerinde oturan tek ya da çift sütundan meydana gelen aedícula'lar kapsayan bu fasad duvarına ait sütun, saçaklık ve alınlık gibi bir hayli mimarî parça bulunmuş, büyüklük bakımından iki esas gruba ayrılan bu parçalardan fasadın iki katlı olduğu anlaşılmıştır. Mimarımızın yaptığı hesaplara göre birinci kat aşağı yukarı 4,35, ikinci kat ise 3,35 m. yüksekliğinde idi, yani fasadın tüm yüksekliği hemen hemen 8 m.'yi buluyordu. İki höcrenin içinde yer aldıkları anlaşılan payeler üzerinde oturan, yanları yunus balığı kabartmaları ile süslü çörttenlerden su havuza akıyordu. Su çeşmenin gerisindeki güney hamamından alınıyordu.

Çeşme binasının güneyinde ona bitişik olarak üzeri bir beşik kemerle örtülü 2,91 m. genişlik, 2,08 m. derinlik ve 3,80 m. azamî yükseklikte bir niş bulunmaktadır ki (res. 7) temelleri nimfeum'un temellerine kıyasla daha derin olan ve bundan ötürü nimfeum'dan daha eski olduğu anlaşılan bu niş çeşme yapısının içine alınmış, nitekim iki katlı aedícula mimarisi güneyde de devam ettirilmiştir. Daha geç bir devirde bu kısmın kesilerek daraltıldığı anlaşıyor. Nişin üzerinde, yekpare taştan oyulmuş yuvarlak bir havuz ve toprak su künklerinin gösterdiği gibi, su ile ilgili tesisler yer alıyordu. Nişin üstünde bir kesik alınlık oturduğuna nişin önünde ve yüksek bir seviyede bulunan üçgen alınlık köşeleri işaret etmektedir ki bunlardan bir tane-sinin ön cephesinde Triton'lar, yan cephe-

sinde ışın halesiyle Sol (Helios), ancak parçalar halinde bize kadar gelen diğer uç parçasının yan cephesinde ise omuzlarının üzerinde bir hilâl taşıyan Luna (Selene) tasvir edilmiştir. Bir tanesi başında ışın halesi, bir elinde meşale, diğer elinde yay ve ok tutan Artemis Pergaia ve üç Kharit'ler (ya da Gratia'lar)'i (res. 8), diğeri hamama girmek üzere bulunan ve ona doğru uçan bir Eros tarafından taçlandırılan yarı çıplak Afrodit'i, yanında duran ve atribülerini tutan hizmetkârıyla birlikte tasvir eden kabartma levhaların bu alınlığın içinde yer almış olmaları muhtemeldir. Nişin içinde kısa elbisesiyle bir avcı olarak işlenmiş bir Artemis heykeli (res. 9) bulunduğu gibi önünde anıtsal bir grekçe kitabe keşfedilmiştir ki bu kitabede binanın Artemis Pergaia, imparator Septimius Severus, onun oğulları M. Aurelius Antoninus (Caracalla) ile Geta, imparatoriçe Julia Domna'ya ve aynı zamanda sevgili şehre (yani Perge'ye) ithaf edildiği bildirilmekte, bu suretle anıt kesin olarak tarihlenmektedir. Geta'nın katlinden sonra adı, birçok yerlerde olduğu gibi, bu kitabede de silinmiştir. Kazıda nişin solunda (seyirciye göre) aşağı yukarı 2 m. yüksekliğinde imparatorun zirhli heykeli ve heybetli başı (res. 10), nişin sağında ise başında bir stefane taşıyan imparatoriçenin giyimli heykeli (res. 11) elde edilmiştir. Ayrıca havuzun içinde bir tanesi hemen hemen tam olmak üzere iki giyimli kadın heykeli, bir genç erkek heykeli (belki prenslerden biri) ve müteaddit başlar bulunmuştur.

c) Meydanın güney tarafı belki M.s. 2. yüzyıl sonlarında ya da 3. yüzyıl başlarında 1,95 m. kalınlık ve 24 m. uzunluğunda yüksek bir duvarla sınırlanmıştı. Bu duvarın ortasında 3,15 m. genişliğindeki kapı sonraları geç antik devirde bazı tâdiller görerek şehrin ikinci ana kapısı olarak kullanılmıştır. Temelleri pek fazla derine inmeyen ve bugünkü yüksekliği ortalama 10 m.'yi bulan bu duvarın meydana bakan fasadı beş büyük kavisli höcre ve bunların arasında üst üste oturtulmuş ikişer küçük höcre ile süslenmişti (res. 12). Orta höcre-

nin içinde yukarıda bahsettiğimiz kapı yer almaktadır.

Belki nimfeum yapılırken ya da yapıldıktan sonra kapının hemen arkasına tamamiyle mermerden yapılmış bir tak oturtulmuş, bu suretle fasad duvarına daha anıtsal bir şekil verilmiştir. Bu yapıya ait ağırlıkları 3-4 ton arasında değişen kolosal mimarî parçalar, kazılarımıza karşı öteden beri büyük bir ilgi gösteren 13. Bölge Devlet Su İşleri idaresinin sağladığı bir vinç sayesinde kaldırılmış, bu suretle yapının hemen hemen dörtte üçünü meydana çıkarmak mümkün olmuştur. Kapının sağında ve solunda, temelleri fasad duvarı temellerinden daha derine inen ortalama 3,60 × 3 m. eb'adında ve 0,56 m. yükseklikte, dış cepheleri yatay oluklarla süslü mermer kaideler ya da ayaklar yer almaktadır (res. 13). Bunların üzerinde ikişer sütun ve ikişer paye yükseliyor, geçidin üzeri ise 3 m. derinlikte, iç kısmı kasetlerle süslü bir tonoz kemerle örtülüyordu. Cephede saçaklıklar tonoz kemere uygun olarak yarım daire şeklinde kıvrılıyor, üst kısımda ise üçgen bir alınlık oturuyordu ("Suriye alınlığı" olarak gösterilen alınlık şekli). Sütun kaide ve gövdeleri, Korint nizamında başlıklar (res. 14), aynı parçadan işlenmiş arşitrav-friz blokları ve bunların üzerinde oturan konsollu kornişlerden meydana gelen saçaklıklar, alınlığın zirvesine ve yan uçlarına ait parçalar (res. 15-16), içerleri hafifçe kavisli ve eşkenar levhalarla süslü kasetler kapsayan tonoz kama taşları (res. 17) iyi bir durumda bize kadar gelmiş olup bezemelerinin bolluğu ve çeşitliliği ile dikkat nazarlarını çekmektedir. Üst kısımlarının fasad duvarına ankastre edilmiş olduğu anlaşılan bu takım tüm yüksekliği yaklaşık olarak 8,60 m.'yi bulmakta idi.

d) M.s. 3. yüzyıl sonları ya da 4. yüzyıl başlarında istilâ ve harp tehlikeleri başgösterdikte ve Pamphylia'nın diğer yerlerinde olduğu gibi Perge'de de yeni surlar yapılmaya başlandıkça şehir alanı güneye doğru genişletilmiş, fasad duvarına dikey olarak gelen birbirine paralel ve uçlarında birer

kule kapsayan iki sur parçası ile (uzunlukları 53 m.) fasad duvarı surun bir parçası ve onun ortasındaki kapı şehir kapısı haline getirilmiştir. İçte ise aynı fasad duvarı surlarla temas ettiği noktalarda kesilerek kısaltılmıştır. Bu devirde şehrin giriş kısmına dıştan da anıtsal bir manzara verilmek istenildiği şundan anlaşılmaktadır ki bütün dış fasad mermerle kaplanmış, ve onun önüne bir sütun mimarisi oturtulmuştur. Bu yıl kapının ancak sol tarafı (seyirciye göre) kazılmış, kapının hemen yanında 3,15 × 2,60 m. eb'adında ve 1,50 m. yüksekliğinde devşirme taşlardan yapılmış bir postament ve ondan 3,15 m. mesafede 2,60 × 1,20 m. eb'adında ikinci bir postament bulunmuş, birinci postament'in üzerinde iki, ikincisinin üzerinde ise bir sütun oturduğu, sütun yüksekliklerinin (kaide ve başlık dahil) 5,40 m.'yi bulduğu, bunların taşıdığı saçaklığın duvarın içinde açılmış deliklere ankastre edildiği tesbit edilmiştir. Bukabil fasad dekorasyonları simetrik olduğundan aynı sütun mimarisini kapının sağında da kabul edebiliriz. Esasen duvarın üst kısmında ve aynı seviyede deliklere bu tarafta da rastlanmaktadır.

Postament'ler arasında şehrin başlıca tanrılarını tasvir eden heykeller duruyordu ki bunlardan bir kısmı iyi bir durumda bize kadar gelmiştir. Bunlar arasında uzun bir khiton ve çarpık bir pelerin giymiş olgun arkayik bir kore'nin kopyası olduğu anlaşılan "arkayizan" bir tanrıça heykeli (Athena?) (res. 18), sırtında okdanlığı ile birlikte tasvir edilmiş bir Artemis (res. 19), vücuduna ıslakmış gibi yapışan ve sol omuzla göğsü açıkta bırakan bir entari giymiş bir Afrodite, aynı kıyafette diğer bir tanrıça, belden aşağı kısımları mevcut, yanında sfenks'i ile birlikte tasvir edilen bir Nemesis, belden yukarı kısmı çıplak bir tanrı (Asklepios?) heykeli gösterilebilir. Tabii büyüklükte olan bu heykellerin büyük bir kısmının M.ö. 5.-4. yüzyıl grek orijinallerinin kaliteli kopyaları olduğu anlaşılıyor.

## 2 — Batı hamamındaki araştırmalar.

1967 yılında Dr. S. Onurkan tarafından gerekli yerlerde sondajlar yapılmak

suretiyle plâni elde edilmiş olan batı hamamında (bk. *Türk Arkeoloji Dergisi* XVI-1, 1967, s. 102) yine aynı uzmanın nezareti altında yapılan tamamlayıcı araştırmalar sayesinde çeşitli mekânlar arasındaki kapı ve geçitler tesbit edilmiş, bu suretle bu mekânların mahiyeti daha kesin olarak tesbit edildiği gibi hamamdaki sirkülasyon hakkında da açık bir fikir edinmek mümkün olmuştur.

## 3 — Mabet araştırmaları.

Şehrin içinde hiçbir mabet bulunması ötedenberi araştırmacıların dikkat nazarlarını çekmiş ve antik yazarlar tarafından daima şehirle birlikte zikrolunan ünlü Artemis Pergaia mabedini bulmak için tarafımızdan akropol'de, batı nekropolündeki bir kilisede ve şehrin güney-doğusundaki Eyiliktepe yamaçlarındaki bir kilise külliyesinde yaptığımız sondajlar bir sonuç vermemişti<sup>1</sup>. Strabon'un (XIV, s. 667) bu mabedin şehrin yöresinde yüksek bir yerde bulunduğunu, bildirmesi Hadrianus zamanında yaşamış hatip Polemon'un ancak arapça tercümesi şeklinde bize kadar gelen eserinde "büyüklük, güzellik ve inşa bakımından bir hârika" olarak zikrettiği bu mabedi şehrin dışında göstermesi<sup>2</sup>, İtalyan arkeologlarından B. Pace'nin 1919 da bu mabede ait bir eşya envanteri kitabesini Eyiliktepe'ye yakın bir yerde bulması<sup>3</sup> mabedin şehrin dışında olduğuna işaret ediyordu. Şehrin dışında güneye doğru uzanan bir büyük direkli cadde, zannımıza göre, şehri mabede bağlayan ve dinî prosesyonlar için kullanılan bir yoldu.

Kazı heyetinden A. Albek'in bu bölgede iki yıldan beri yaptığı geziler ve toprak üstü araştırmalarda şehrin aşağı yukarı 1 km. güneyinde, Aksu İlköğretmen Okulu ile Eyiliktepe arasında bir tarlada birbirini eşit mesafelerle izleyen payeler bulması üzerine burada yapılan

<sup>1</sup> A. M. Mansel - A. Akarca, *Perge'de kazılar ve araştırmalar* (Antalya bölgesinde araştırmalar, no. 2), 1949, s. 35 v.dd.

<sup>2</sup> L. Robert, *Hellénica* V, 1948, s. 64 v.dd.

<sup>3</sup> B. Pace, *Artemis Pergaea* (Anatolian Studies pres. to Sir W. M. Ramsay), 1923, s. 297 v.dd.

sondajlar sonunda Bizanslılar zamanında dikilmiş oldukları anlaşılan payelerin altında *in situ* iki Dor sütun kasnağına, bunların altında stylobat sathına ve üç kademeli bir krepis'in köşesine rastlanmış (res. 22), bu suretle burada gözle görülen kısımları mermerden yapılmış bir Dor mabediyle karşılaştığımız kesin olarak anlaşılmıştır. Bu keşif kazı mevsiminin sonlarına rastladığından sınırlı bir alan içinde sondajlar yapılmış, mabedin ancak güney-batı (res. 22) ve güney-doğu köşeleri (res. 23) meydana çıkarılmış, mabedin normalden ayrılan bir tarzda güneyden kuzeye yöneltilmiş olduğu ve güney kısa tarafında 6 sütun kapsadığı tesbit edilmiştir. Bu taraftaki uzunluk, krepis köşelerinden ölçmek suretiyle, 21,50 m. dir. Mabedin uzun tarafının ölçüsü ve sütun sayısı daha henüz bilinmemektedir.

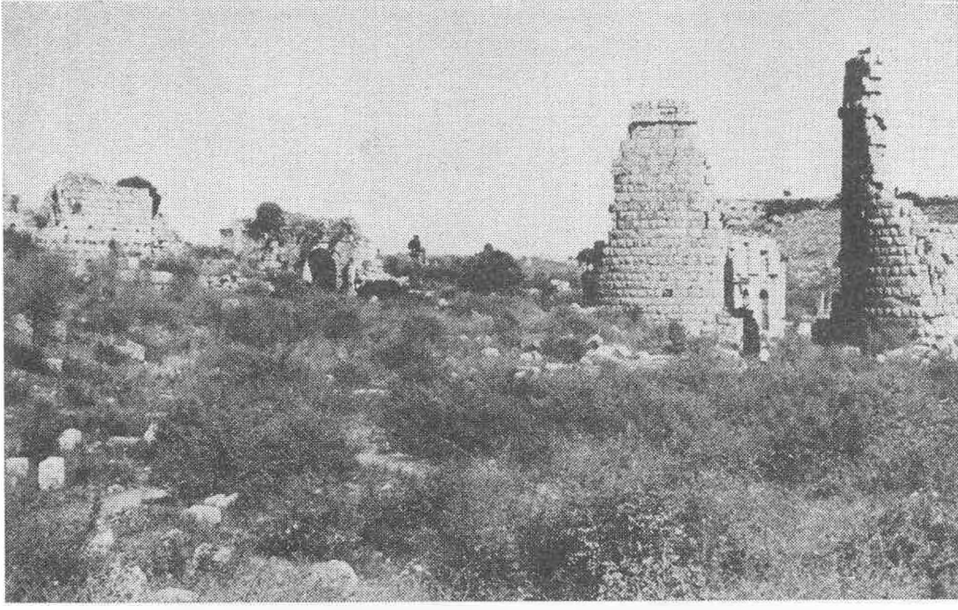
Özenle işlenmiş kesme kalker taşlarından yapılmış bir temel üzerinde dışı profilli bir euthynteria tabakası ve onun üzerinde birbirinden tek ya da çift gölge silmeleriyle ayrılmış (bk. res. 24) üç kademeli bir krepis oturmaktadır. Güney-batı köşesinde *in situ* olarak duran sütun kasnağı ile onu kuzeyde hemen izleyen sütun kasnağının eksen mesafesi 3,72 m. dir. Bundan sonra gelen sütun eksenleri (stylobat üzerindeki izlerden anlaşıldığı gibi) 4,04 m.'yi bulmaktadır ki köşedeki eksen ile diğer eksenler arasındaki bu fark hiç şüphesiz köşe triglifiyle ilgili köşe kontraksiyonundan ileri gelmektedir. 24 yivli olan sütunların taban çapı 1,10 m. dir. Yivlerin birbirini, mutad olduğu veçhile, kesmeme-

leri, fakat aralarında gayet ince bir şerit bırakmaları (bk. res. 24) Dor mabetlerinde ender rastlanan bir özelliktir. Bu yıl mabet sella'sına ait bir fikir edinmek mümkün olmadığı gibi mabedin üst kısımlarına ait herhangi bir mimarî parça da elde edilememiştir. Mabet, kısa tarafının ölçüsü bakımından, Assos'taki Athena mabedinden (14,60 m.) daha büyük, Klaros'taki Apollon mabedinden ise (ikinci kademe köşelerinden ölçmek suretiyle 25,16 m.) biraz daha küçüktür. Tarihini tesbit etmek daha henüz erken olmakla beraber krepis kademelerindeki gölge silmeleri Klaros mabedinin gölge silmeleriyle dikkate değer bir benzerlik göstermekte ve mabedin M.ö. 4. yüzyıldan daha eski olamayacağına işaret etmektedir<sup>4</sup>.

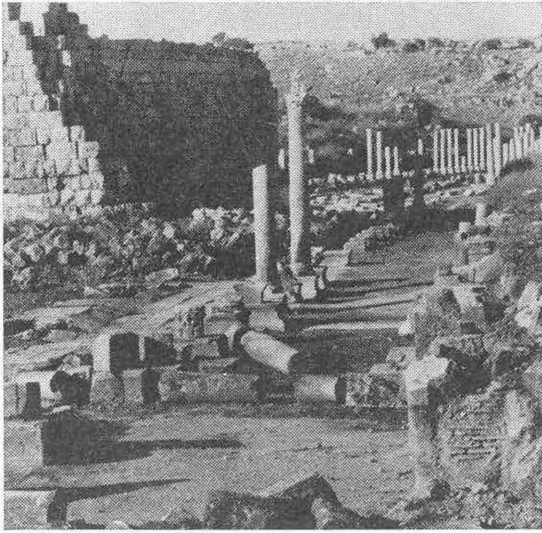
Acaba bu mabet Artemis Pergaia mabedi midir? Bu hususta kesin bir hüküm vermemekle beraber bunu pek muhtemel görmüyoruz. Çünkü Artemis mabedi, Perge sikke resimlerinden anlaşıldığı gibi, İyon ya da Korint nizamında idi<sup>5</sup>. Fakat bununla beraber içinde müteaddit mabetler bulunması muhtemel kutsal alanı keşfettiğimizi zannediyoruz. Kazı esnasında mabedin hemen yanında bulduğumuz İyon nizamında bazı mimarî parçalar ve dış kesimleri (bk. res. 23) bu zannımızı destekler mahiyettedir. Aynı yerde daha geniş ölçüde yapmağı tasarladığımız 1969 kazılarının bu hususta bizleri aydınlatacağını ümid ediyoruz.

<sup>4</sup> Bu hususta bk. R. Martin, *Manuel d'Architecture Grecque*, 1965, s. 337 v.dd., 350 v.dd.

<sup>5</sup> A. M. Mansel - A. Akarca, *adı geçen eser*, s. 36.



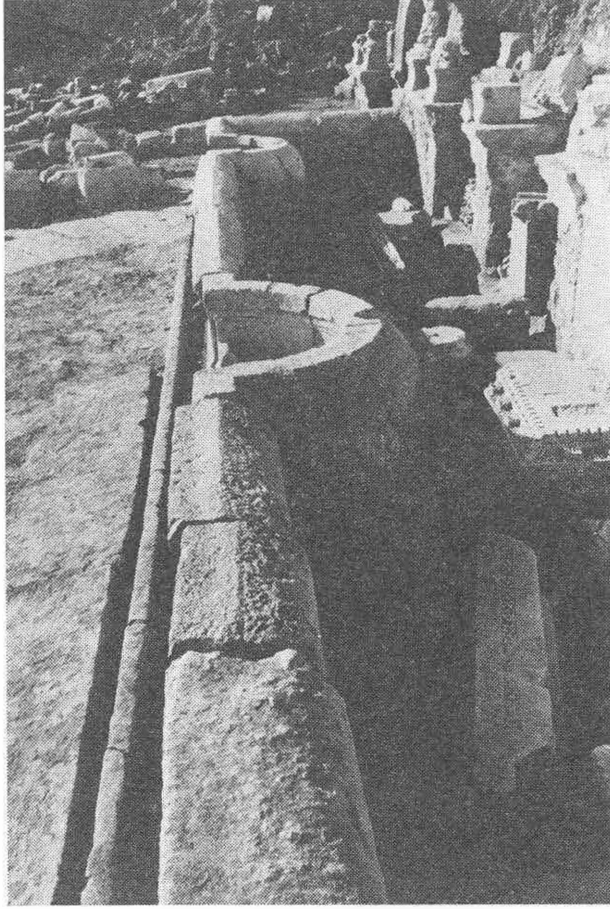
Res. 1 — İki kapı arasındaki alanın kazıdan önceki durumu



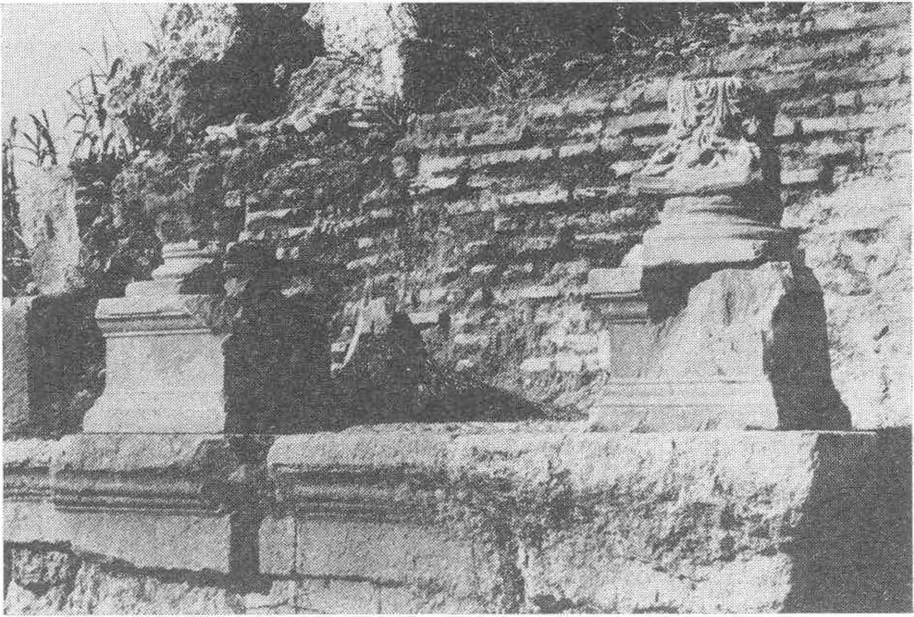
Res. 2 — Alanın doğusundaki portik. Geride büyük direkli cadde



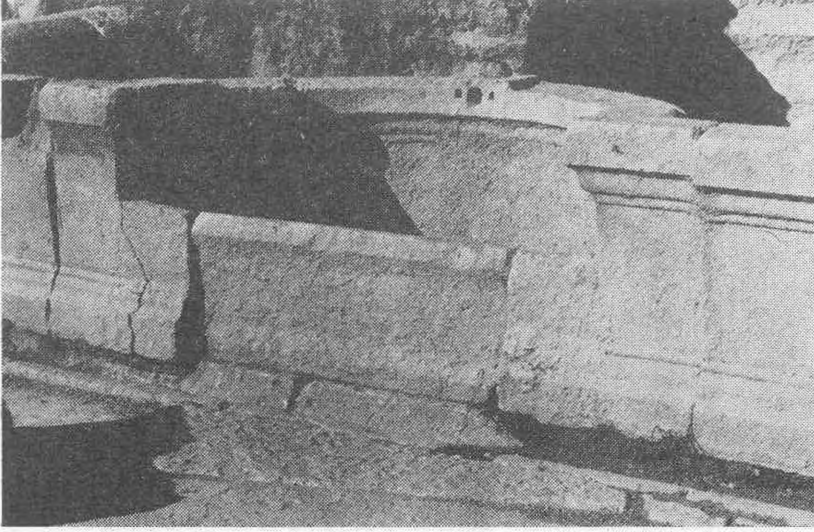
Res. 3 — Alanın batısındaki nimfeum



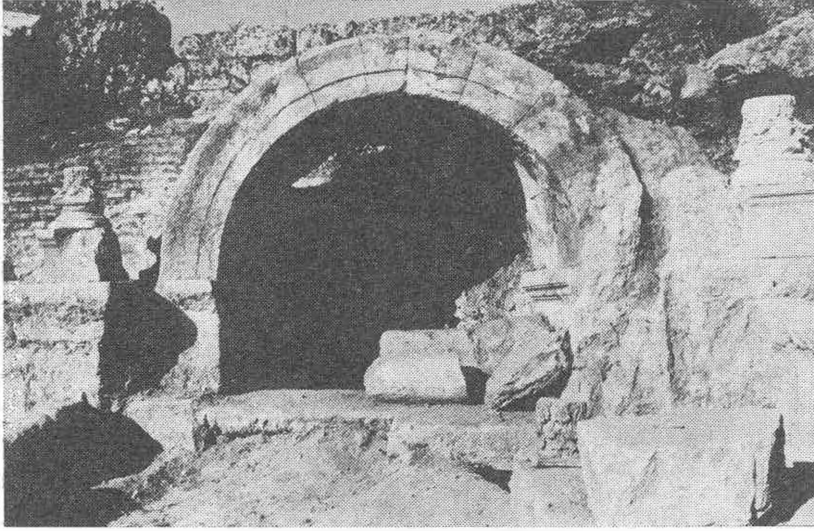
Res. 4 — Nimfeum'un ön havuzu



Res. 5 — Nimfeum'un gerisindeki fasad duvarı ve önündeki sütun mimarisi kalıntıları



Res. 6 — Nimfeum havuzunun önündeki kurnalardan biri



Res. 7 — Nimfeum'a bitişik niş



Res. 8 — Artemis Pergaia ve üç Kharit'i tasvir eden kabartma levha



Res. 9 — Niş'te bulunan Artemis heykeli

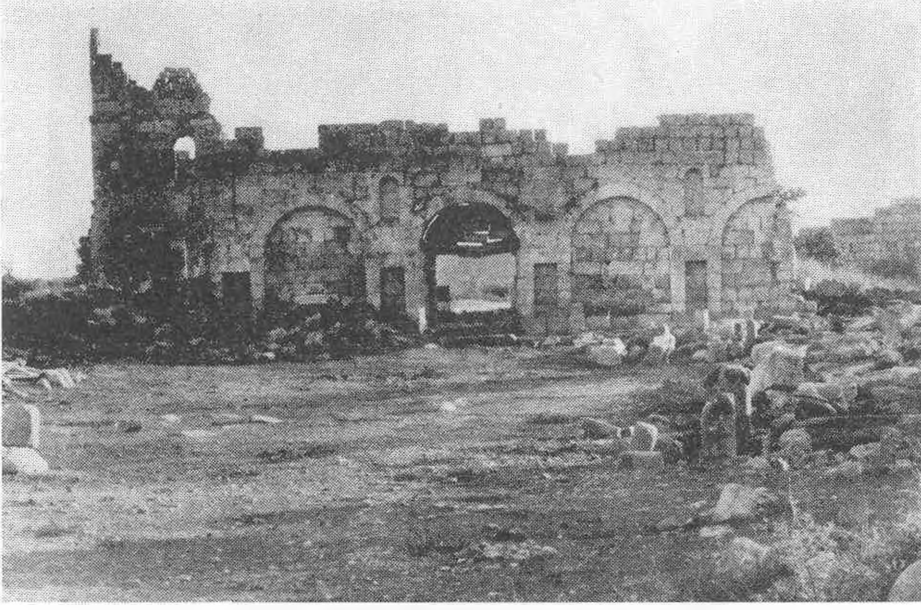


Res. 10 — Nişin yanında bulunan imparator  
Septimius Severus'un zırlı heykeli



Res. 11 — Nişin diğer yanında  
bulunan imparatoriçe Julia  
Domna'nın giyimli heykeli

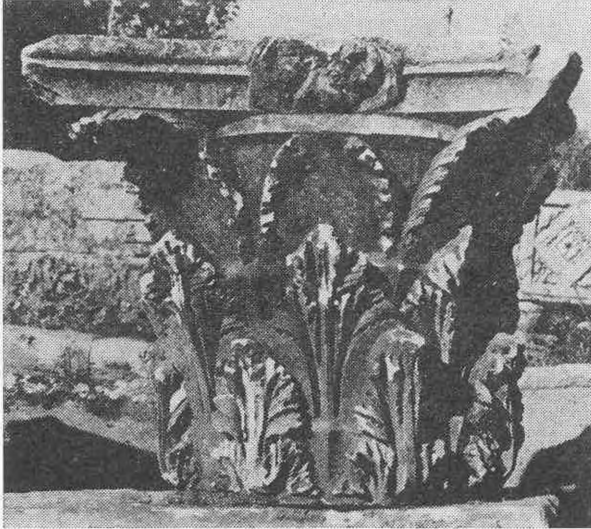




Res. 12 — Meydanın güneyindeki fasad duvarı



Res. 13 — Fasad duvarının arkasına oturtulmuş olan takım ayağı



Res. 14 — Taka ait bir Korint sütun başlığı



Res. 15 — Taka ait alınlık köşe parçası



Res. 16 — Taka ait alınlığın orta parçası



Res. 17 — Takın ortasına ait kasetli tonoz kemer parçası



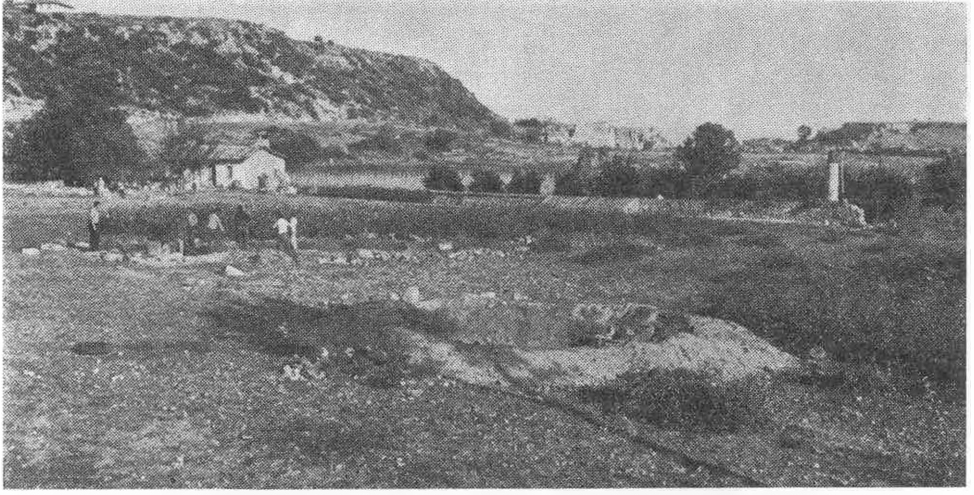
Res. 18 — Geç antik devir kapısının dışında bulunmuş olan arkayızan bir tanrıça heykeli (Atena?)



Res. 19 — Aynı yerde bulunan Artemis heykeli



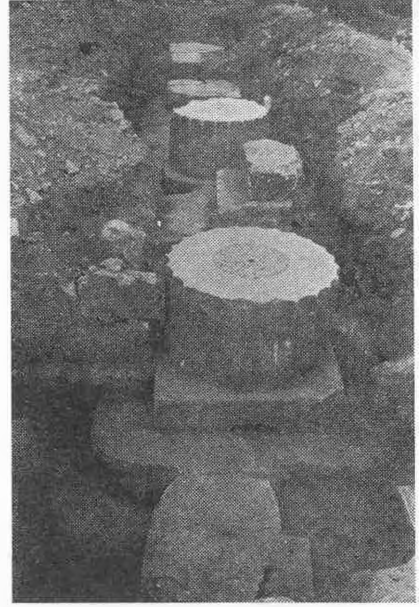
Res. 20 — Aynı yerde bulunan Afrodite heykeli



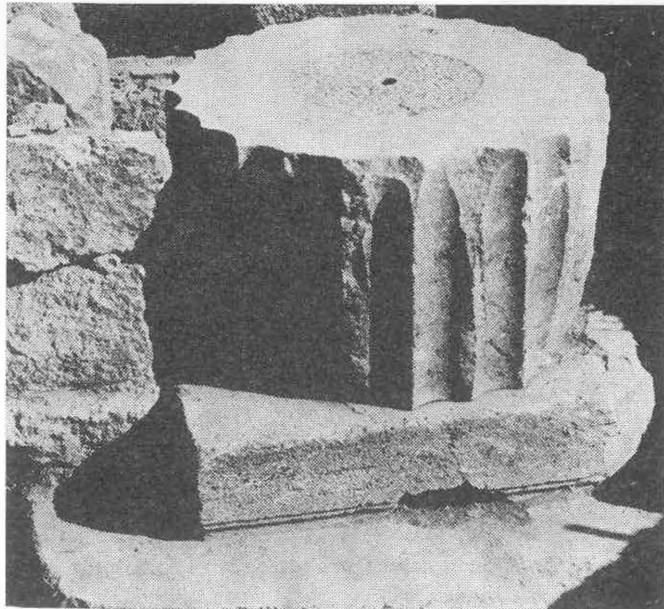
Res. 21 — Mabet arařtırmaları. Geride solda tiyatro, sađda akropol



Res. 22 — Mabetin batı uzun tarafına ait sütun kalıntıları. Ön planda güney-batı köşe sütunu ve krepis'i görölüyor



Res. 23 — Mabetin güney-dođu köşesi. Altta eutynteria tabakası, onun üstünde krepis'e ait iki basamak görölüyor



Res. 24 — Mabetin güney-batı köşesinde duran sütun kasmađı