

1968 KUTLUCA KAZISINA DAİR ÖN RAPOR

Ord. Prof. Dr. Arif Müfid MANSEL

Gebze'nin kuş uçuşu ile takriben 30 km. kuzey-doğusunda ve eski Üsküdar-İzmit yolunun 2 km. kuzeyinde yer alan Kurtluca ya da bugünkü adıyla Kutluca köyünün batıdan doğuya doğru uzanan bir tepe üzerindeki mezarlığının ortasında yayvan konik bir yığma tepenin içinde bir kubbeli mezarın varlığı bundan takriben 30 yıl önce Bithynia bölgesinde arkeoloji ve epigrafi araştırmaları yapan F. K. Dörner tarafından keşfedilmiş¹, Dörner'in bizimle işbirliği yapmak suretiyle burasını kazmak teşebbüsleri çeşitli sebepler yüzünden gerçekleşmemiş, bu arada mezar köylüleri tarafından kazılıp birçok kesme taşları sökülüp götürülmüş, ve ancak İstanbul Arkeoloji Müzelerinin müdahalesi ile bu tahrip işine son verilmiştir.

Bithynia arkeolojisi için büyük bir önem taşıyan bu mezarı Gebze yörelerinde İstanbul Arkeoloji Müzesi Konservatörü Dr. Nezih Fıratlı ile birlikte yaptığımız çeşitli inceleme gezileri esnasında ziyaret etmiş ve burada bir kazı yapılmasını kararlaştırmıştık. 1968 yılında Türk Tarih Kurumu'nun bu iş için tahsisat ayırması ve Eski Eserler ve Müzeler Genel Müdürlüğü'nün müsaade vermesi üzerine bu anıt 1-8 Ağustos tarihinde İstanbul Arkeoloji Müzesiyle müştereken ve onun sağladığı araçlarla kazılarak tamamıyla meydana çıkarılmıştır. Kazı heyeti başkanlığım altında Dr. Nezih Fıratlı, Dr. Nuşin Asgari, arkeolog-mimar Ülkü İzmirli ve fotoğraf uzmanı Halûk Ergüleç'ten teşekkül etmiştir.

¹ F. K. Dörner, *Inschriften und Denkmäler aus Bithynien* (Istanbul Forschungen, Bd. 14), Berlin 1941, sah. 16 v.dd.

Köyün takriben 1 km. güney-doğusunda yer alan ve "yarımbaş mezarlığı" adını taşıyan köy mezarlığının ortasında etrafı ve üzeri ağaçlarla kaplı ortalama olarak 50 m. çapında ve 7 m. yüksekliğinde bir tümülüs (res. 1) yer almakta, bu tümülüsün eteğinde düzensiz yassı taşlardan bir krepis vücade getirildiği görülmektedir (res. 2). Tepenin güneyinde ana eksenini güney batıya yönetilmiş kubbeli bir yuvarlak oda (çapı 4,50 m.) ve ince uzun bir dromos'tan (koridor) ibaret mezar anıtı (res. 3-4) bulunmaktadır. Kubbe 8 yatay ve konsantrik taş halkanın yukarıya doğru daralmasıyla, yani bindirme tekniğinde yapılmıştır (res. 5-6). Dört alt halkanın iç kısmı düz, fakat içeriye doğru hafif meyilli olarak, dört üst halkanın içi ise kademeli olarak işlenmiştir. Sekizinci halkanın üzerinde içleri oval şeklinde oyulmuş iki yassı kapak taşı (uzunlukları 3,20 m; kalınlıkları 0,37 m.) oturmakta ve kubbeyi tamamlamaktadır (res. 3-4). Bunlardan bir tanesi eski yerinde (hafifçe oynatılmış olarak) durmaktadır. Diğeri ise mezarın güneyinde bulunmuştur. Odanın zemini çeşitli büyüklükte, fakat itinalı işlenmiş yassı taşlarla döşeli idi (res. 6).

Odanın güney-batısında eşiği, söğeleri ve lentosu kuvvetli ve kalın taş bloklardan yapılmış, aşağıdan yukarıya doğru hafifçe daralan bir kapı vardır (res. 3, 4, 7). Alt genişliği 1,34 m, üst genişliği 1,23 m. ve yüksekliği 1,53 m. dir. Bunun önüne oturulmuş ve kapının içine intibak etmesi için etrafları ince şerit halinde oyulmuş kapak taşının ancak üst kısmı bize kadar gelmiştir. Bu taş yerine oturtulduktan sonra, dromos'un başındaki bloklarda karşılıklı

iki deliğin gösterdiği (res. 7) gibi, yatay bir demir çubukla ayrıca takviye edilmişti.

Dromos oldukça harap bir durumda bize kadar gelmiştir (res. 3). Yan duvarlarını meydana getiren kesme taşların büyük bir kısmı sökülerek götürülmüş, kalanlardan bazıları yerlerinden oynatılmıştır. Koridorun ağız kısmı ise tamamiyle tahrip edilmiştir. Mevcut temel taşlarına göre dromos'un bugünkü uzunluğu 9,75 m.'yi bulmaktadır. Koridorun krepis'e kadar uzandığı kabul edilecek olursa bu uzunluk 12 m.'ye kadar çıkar. Zemini sıkıştırılmış küçük tarla taşlarıyla döşeli olan koridorun oda kapısı önündeki genişliği 1,88 m., ağızdaki genişliği ise 1,65 m. dir. Yüksekliği ise kesin olarak tesbit edilememektedir. Kapı lentosu seviyesi hiza olarak alınacak olursa yüksekliğin 1,60 m. olduğu söylenebilir. Üzerinin, iç kısımları belki hafifçe oyulmuş yassı taş levhalarla örtülmüş olması muhtemeldir.

Mezar belki eski bir devirde açılmış ve soyulmuş, son zamanlarda ise köylüler tarafından bir hayli karıştırılmış, hattâ define bulmak ümidiyle döşeme taşları bile yerinden oynatılmış olduğundan (res. 6) ölünün ne şekilde gömüldüğü (taş lâhit ya da taş kline?) hakkında bir fikir edinmek mümkün olmamıştır. Bu durum anıtın tarihlenmesini güçleştirmektedir. Bununla beraber bu anıt tip bakımından münferit kalmamakta, doğu Trakya'da, en çok Kırklareli yöresinde bulunan ve sayıları son zamanlarda bir hayli artmış olan "sahte kubbeli mezarlar" serisine girmektedir. Kırklareli kubbeli mezarlarını ve bunlarla ilgili meseleleri bundan bir hayli zaman önce etraflıca incelemiş olduğumuzdan² bunlar üzerinde durmıyacağız. Yalnız yakın zamanlarda Kırklareli'nin kuzeyinde Karakoç köyünde bulunmuş ve N. Fıratlı ve R. Arıcan tarafından kazılmış olan bir tümülüsaltı kubbeli mezarı zikredebiliriz ki bu mezar 2,95 çapında ve 2,60 m. yüksekliğinde bir kubbeli oda ile

1,45 m. uzunluğunda bir koridordan ibaret bulunmaktadır. İçinde bulunan eserlere göre bina hâfirlere tarafından M.ö. 4. yüzyıla tarihlenmektedir³. Aynı şekilde ve aşağı yukarı aynı büyüklükte başka bir kubbeli mezar Pınarhisar'ın Akviran köyünde bulunmakta, Evcî köyü yöresinde ise kare bir odanın üzerinin bindirme tekniğinde yapılmış bir "manastır kubbesi" ile örtülü olduğu anlaşılmaktadır⁴. Tepelerinden kısmen açılmış olan ve ileride büsbütün ortadan kalkmaları muhtemel bulunan bu anıtların bir an önce araştırılması mübrem bir ihtiyaç haline gelmiş bulunmaktadır.

Kutluca yöresinde kare ya da dikdörtgen plânda, üzerleri bindirme tekniğinde düzensiz yassı taşlardan örülmüş ve köşe pandantifleri üzerinde oturan kubbelerle örtülü tümülüsaltı bir mezara Duraklı yöresinde "taş ambarı" denilen yerde, aynı kubbe şekli gösteren bir diğerine ise Duraklı ile Yağcı arasında rastladık. Fakat bütün bu anıtlar arasında Kutluca mezarı taş işçiliğinin nefaseti ve anıtsallığı bakımından özel bir yer almakta ve büyük ihtimalle M.ö. 4. yüzyıla tarihlenmektedir.

Antik adı bilinmeyen Kutluca'nın İlkçağda önemli bir merkez olduğu çok geniş bir alana yayılmış olan nekropolünden anlaşılmakta, burada çeşitli yükseklikte podium'lar üzerinde durmuş olan çeşitli tipde lâhitlere rastlanmaktadır. Kutluca'nın Kadıköy'den İzmit'e giden ana yoldan ayrılarak kuzeye doğru uzanan bir yol üzerinde bulunduğu köyün hemen kuzeyinde Taşköprü Çayı üzerinde bina edilmiş olan ve iyi bir durumda zamanımıza kadar gelen Romalılar devrine ait (muhtemelen M.s. 2. yüzyıl) köprüden anlaşılmaktadır⁵. Fakat böyle bir yol "Tabula Peutingeriana" adını taşıyan ünlü haritada gösterilmemiştir⁶.

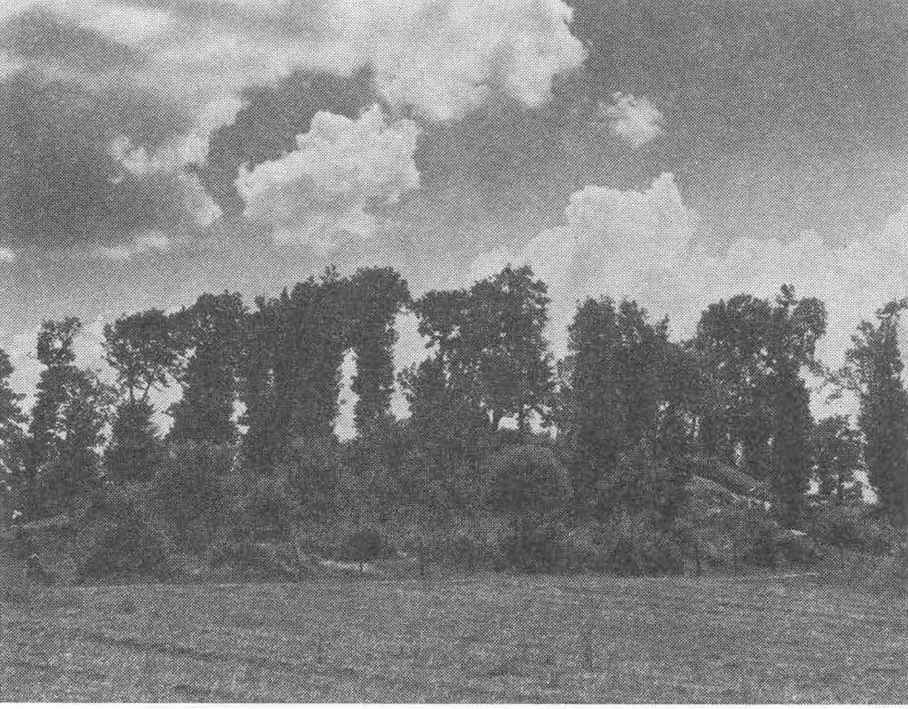
³ N. Fıratlı, *İstanbul Arkeoloji Müzeleri Yıllığı*, No. 11-12, 1964, s. 108 v.d., lev. 41 v.d.).

⁴ N. Fıratlı, *adı geçen makale*, sah. 109.

⁵ F. K. Dörner, *adı geçen eser*, sah. 33 v.dd. lev. 6-7.

⁶ K. Miller, *Weltkarte des Castorius, genannt die Peutinger'sche Tafel*, Segment IX.

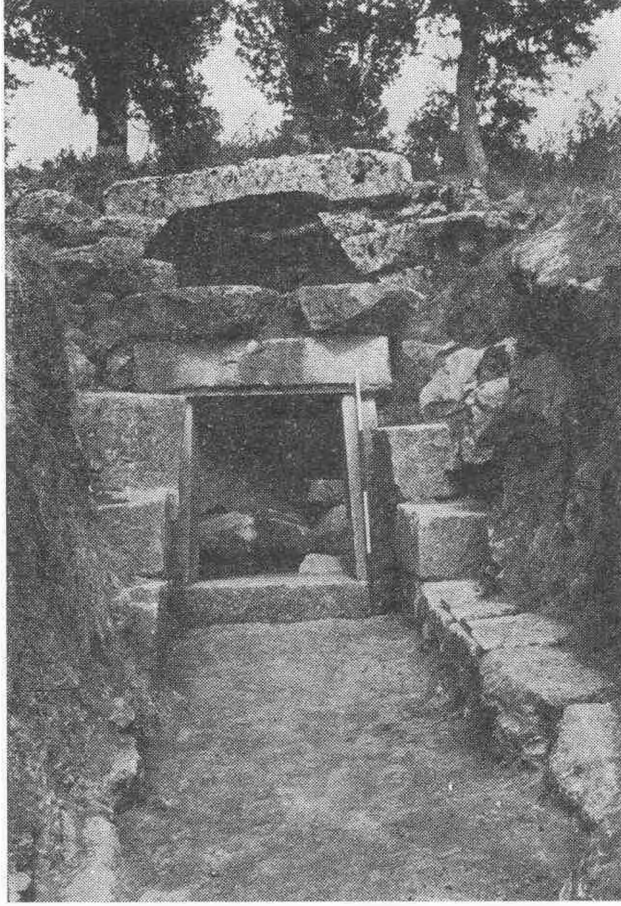
² A. M. Mansel, *Trakya-Kırklareli Kubbeli Mezarları ve sahte kemer ve kubbe Problemi* (Türk Tarih Kurumu yayınlarından, VI. seri, no. 2), Ankara 1943.



Res. 1 — Kutluca Köyü Mezarlığı ve ortasındaki tümülüs



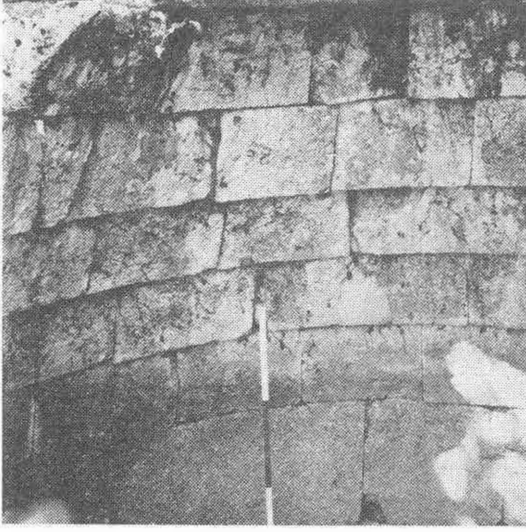
Res. 2 — Tümülüs'ün etrafındaki krepis kalıntıları



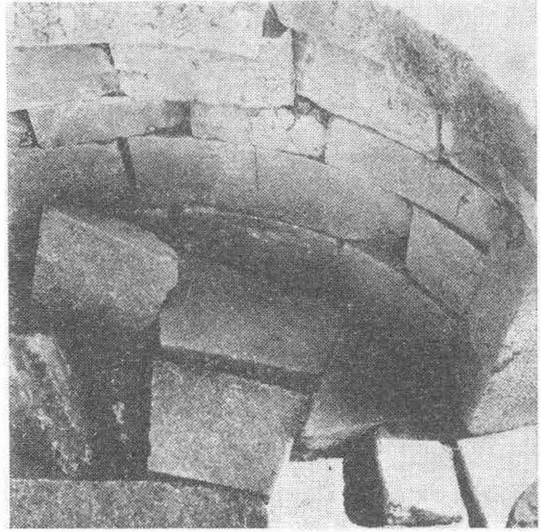
Res. 3 — Mezar anıtının genel görünüşü: önde koridor, arkada kubbeli oda



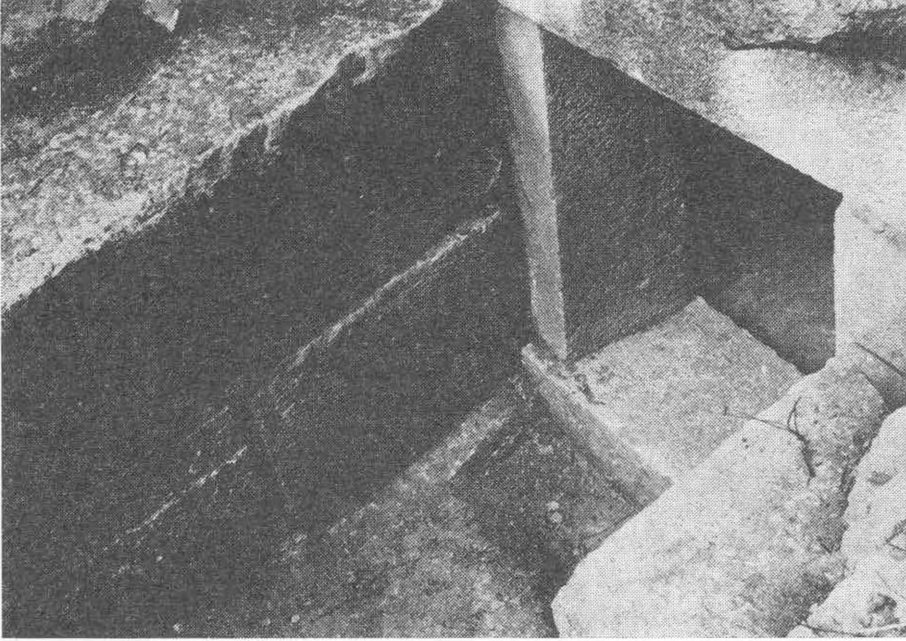
Res. 4 — Mezar odası ve kubbesinin daha yakından görünüşü; önde koridora açılan kapı



Res. 5 — Kubbenin içi



Res. 6 — Kubbenin alt kısmı ve odanın zemin döşemesi



Res. 7 — Kubbeli odadan koridora açılan kapı ve koridorun yan duvarları