

1936 DA YAPILAN HAFRIYATLAR

ALACA-HÖYÜK HAFRIYATI (1936)

Yazan: Remzi Oğuz Arık

Yine Türk Tarih Kurumunun idare ettiği hafriyat bu yıl çok erken başlamıştır. Daha mayıs ayında heyetin bir kısmı Höyüğe varmış; Anadoludaki hafriyat sahalarının en düzgün, işe yarar evini yaptırmıştır. Asıl hafriyata haziran sonlarında başlamıştır [1].

Heyet yine geçen yıl kazılan sahanın cenubunda, cenubu şarkide çalışmıştır.

1. — Heyet 13,81 metre ana toprağa varmış ve bu derinliğe kadar olan kültür katlarının aşağıdaki cetvele göre tevzi edildiğine dikkat etmiştir:

Derinlik	Kültür çağı	Tarih (takribî)
1 m. 45 - 2 m.	I. Osmanlı, Selçuk, Bizans, Roma, Hellenistik, Firikya. Post - Eti.	M. Ö. XI inci asırdan zamanımıza kadar
3 m. 25 - 5 m. 8	II. Boğazköy, Büyük Eti İmparatorluğu. İlk Eti Devleti	M. Ö. 1600 — 1200 M. Ö. 2000 — 1700
6 m. 50 - 9 m. 57	III. Bakır çağı B. M. } R. M. } mezarları T. M. } Ta } Ae }	M. Ö. III üncü bin yılın ilk yarısına, belki de IV üncü bin yılın sonlarına
10 m. 70 - 13 m. 81	IV. Kalkolitik çağ Anatoprak	M. Ö. IV üncü bin yıl

Bu dört devrede ve 13,81 metre derinlikte 15 mimarî tabaka tesbit olunmuştur.

Bu suretle hem geçen yıl elde edilen neticeler kontrol edilmiş; fazla olarak ta ana toprağa varmak mümkün olmuştur.

[1] Bu yıl Hafriyat Heyetini yalnız Bay Hâmit Koşay idare etmiş; arkeolog Remzi Oğuz Arık, diğer vazifeleri yüzünden hafriyat yerine pek geç varmış; Alişar Hâfiri ve Ankara Dil, Tarih, Coğrafya Fakültesi Arkeoloji Profesörü von der Osten, heyete refakat etmiştir. Bu yıl Antropoloji Enstitüsü Asistanı Bayan Muine Atasayan da heyetle birlikte çalışmıştır.

2. — Ele geçen mezarlar bu yıl da harikulâde zenginlikle, orijinal bünyelerile imtiyazlıdır. Mezarların mimarlığı, geçen yıl yapılan tahmini teyit ettiği gibi ölümler de aynı tarz gömülüşlerle; adak eşya aynı prensiplere itaat etmekle medeniyetin aynı olduğunu göstermişlerdir. Bu mezarların bir hükümdar ailesine ait olması daha çok kuvvetlenmiş; bu devrin Bakır çağı olduğu ve bu çağın Alaca-Höyükte dört metreye yakın bir kalınlığa malik olarak büyük ehemmiyet aldığı görülmüştür. Mezarlarda ele geçen demirlerin süs gibi kullanıldığı sezilmekte ve bu kadar eski çağda bile Anadolu'da demirin kullanılmış olması yeni bir hâdise telâkki olunmaktadır. Ele geçen adak eserlerin yani ne için kullanıldıkları bu yıl da tamamiyle aydınlanmış değildir.

3. — Heyet İsfenksli kapıda yaptığı hafriyatla; geçen yıl kazılan yerin cenup şarkında, İsfenksli kapı mihrinde bulunduğu büyük Eti yapısını münasebetli görmektedir. İsfenksli kapının Boğazköydeki büyük Eti İmparatorluğu devriyle hemzamanlığı tahakkuk etmiştir.

4. — Bu yıl yapılan hafriyatla Alaca-Höyük'ün bir yandan Turova, Ahlatlıbel, Alishar, Kültepe, Boğazköy; öbür yandan Kafkas, cenubi Rusya; diğer taraftan Mezopotamyanın muhtelif kültürleriyle münasebetli olduğu teyyüt etmektedir. Hafriyata devam olunacaktır [1].

Bulunan eserler Ankara arkeoloji müzesine teslim olunmuş, büyük bir kısmı ise etnografya müzesinde teşhir kılınmıştır.

ALPULLU (TRAKYA) HAFRIYATI

Türk Tarih Kurumu, 1936 yılında İstanbul Arkeoloji Müzeleri Müdür Muavini Arkeolog Doktor Arif Müfit'in direktörlüğü altında Trakyada hafriyat sahası kurmuştur. Muhaceret yollarının geçtiği bu alanların ne kadar mühim olduğu meydandadır. İlk umumi bir tetkik gezisi yapılmış, nerelerde çalışılacağı tesbit olunmuş ve sonra asıl hafriyat işlerine başlanmıştır.

Hafriyat Heyeti bu yıl Dr. Arif Mansel ile Mimar Mazhar Altan, Muhasip Şefik ve Trakya Üçüncü Umum Müfettişlikte Köycülük Şefi olan Bay Salâhattin Kandemirden meydana gelmiştir. 1 Eylül 1936 da heyet toplanmış ve 3 Eylül 1936 sabahı işe başlamış, 26 Eylül'e kadar devam ederek ilkin Alpulu şeker fabrikası yanındaki tümülüs açılmıştır. Yüksekliği 6 - 9 metre arasında kutru takriben 50 metredir. 7,5 derinliğe kadar inilip genişçe bir sahada anatoprağa varıldığı halde mezara raslanmamıştır.

Sonra Alpullunun 3 kilometre cenubu şarkisindeki Sinanlı tümülüs te açıldı. Yüksekliği 2 metre, kutru 10 - 15 metredir. 2 metre derinliğe inilmiştir; mezar yoktur; ötekinde olduğu gibi bunda da siyah ve kırmızı, monokrom kır-

[1] Remzi Oğuz Arık: Türkiyede arkeoloji işleri, 1935.

Remzi Oğuz Arık: Alaca-Höyük Hafriyatı (Belleten, No. 1. 1936).

Remzi Oğuz Arık: Alaca-Höyük Hafriyatı, 1935 raporu (Türk Tarih Kurumu Neşriyatı, Ankara, 1937).

Hâmit Koşay: Alaca-Höyük Hafriyatı (Belleten, sayı 2, 1937).

rıntılar çıkmıştır. Tümülsüs dibinde ve yakınındaki sondajlar klâsik çağ parçaları eserleri vermiştir.

29 Eylül 1936 da ise Hasköyün 1,5 kilometre şarkında bir tümülüs açılmıştır. Yüksekliği 6 metre kutru 40 metredir. Burada 11 ilkteşrine kadar çalırıldı. 1,5; 1,80; 2 metre ve 4,55 metreye kadar Bizans çağı iskelet ve çanaklarına raslanmıştır. 5 metre derinlikte ve merkezin 2 metre cenubu şarkisinde diğere bir iskelet ve muhtelif çanak kırıkları.

Anlaşıyor ki burada oturanlar mezarlarını tam bir lâhit halinde yapmış, doğruca toprağa koymuşlar, çevresine kurbanlar, adaklar koymuşlardır. Hiç maden bulunmamıştır.

Yapılan tetkik seyahatleri gelecek mesainin Vize ve Küküler mıntakasındaki tümülüsler üstünde toplanmasını icap ettirmektedir. Kazılan tümülüslerde bulunan ölü, çanak çömlek vesaire üzerindeki tetkikler henüz bitmemiştir. Bulunanlar İstanbul müzelerine nakledilmiştir.

ARASTA SOKAĞI - İSHAK PAŞA - SULTANAHMET HAFRIYATI (1936)

İskoçyada St. Andreus Üniversitesi Walker Trust; ad ve hesabına geçen yıl, Sultanahmette Arasta sokağında hafriyat yapan Prof. G. H. Baxter bu yıl aynı hafriyata devam etmek üzere 24 nisan 1936 da işe başlamıştır.

Heyet şöyle kurulmuştur:

Reis: Prof. Baxter	}	İngiliz
Asistan: Robert B. K. Stevensen		
Asistan: William G. Makoli		
Mimar: İng. Gunter Martini		

Heyete sonradan Henry Ricketts, Duggan da katılmış, Prof. Russell ve iki oğlu da bir aralık mesaiyi takip etmişlerdir. İş üç kolda ilrletilmiştir.

A) Kolu denen birinci kol Sultanahmet camisi arkasında geçen yıl bulunan mozaiklerin devamıdır ki Arasta sokağına amut bir istikamet tutar. İlk uzunluğu 25 metre olan büyük bir hendekte 8 metreye varınca mozaik görünmiye başlamıştır. Bunlar, geçen yıl ele geçenlerin devamıdır. Bazan 12 metreye kadar inilmiştir. Bu A kısmında dokuz tane iri demir maske bulunmuştur. Bunların Glâdiyâtör oyunları için olması muhtemeldir. Yeknesak biçimleri tiyatro için olmalarını ihtimalden uzak tutmaktadır.

B) Kolu denen ikinci yarma Arasta sokağına muvazi, bu sokakla Tomruk sokağı arasında, geçen yıl bulunan mozaiklerden 15 metre şarktaadır. 25 metre uzunluğundaki bu yarmada altıncı metreden sonra Bizans yapı bakıyeleri, iskeletler ele geçmiştir. Bu büyük yapının saray olması muhtemeldir ve duvarlarında haç, insan ve saire mevzulu kabartmalar da vardır. Bu sahada III Selim devrine ait 238 altın; 35 gram ağırlığındaki altın bilezik ele geçen kıymetli eserler arasındadır.

C) Kolu denen üçüncü yarma ise geçen yıl bulunan mozaiklerin arka is-

tikametinde, aygır deposunun Tomruk sokağıyla yaptığı şark köşesindeki su haznesi yanındadır. 5 metre uzunluğundaki yarmada 4 metreye doğru Bizans mimari bakıyeleri ve mozaikler görülmüştür ki bunlar da geçen yıl bulunanların devamıdır. Burada 7 metreye kadar inilmiştir.

Netice olarak bu yıl 150 metre murabbarında mozaik bulunmuştur.

Mozaiklerin muhafazası; üstlerine kâğıt, muşamba, kum, beton katlarından mürekkep bir örtü ile temin edilmiş; saha için de ayrıca iki bekçi bırakılmıştır. Sarfedilen umum para bu yıl 15.325 liradır ki ameleye bunun 9.000 lirası düşüyor.

Dikkate lâyıktır ki hafriyat saray veya saraylar bulmak için başlamıştır. Onun zeminleri olması gereken mozaikler başlı başına bir âlem olduğundan simdilik bütün dikkatler onlar üstünde toplanmıştır.

Bulunan mozayiklerin zemini hep dalgalı — inişli çıkışlı — olduğundan, bulunması mutad mizan suların mozaik altındaki kum tabakasını zedelediği anlaşılmaktadır.

Geçen yıl bulunanların milâdın II nci ve VI ncı asırları arasında bir tarihe aidiyeti tahmin edilmiştir. Bu yıl bulunanların tarihi daha genç değildir.

Daha ilk günlerde bile 70 e yakın amele 80 er kuruştan çalıştırılmıştır. Çalışılan bu sahada hafriyat tekniği bakımından büyük zorluklar vardır. Bir kere Osmanlı devrine ait yapıların kat kat yığılan harabeleri o kadar kaba, karışık iş bırakmıştır ki arkeolog burada ilkin bir molozcu gibi uğraşmak mecburiyetindedir. Bundan başka bu kaba, karışık, hattâ zararlı enkazın temizlenmesine de bir arkeolog gibi nezaret edecektir. Birkaç metreyi bulan bu zararlı tabakanın kaldırılması insanda sabır ve takat bırakmadığı gibi bu çürük katların göçme, yıkılma tehlikesi yüzünden de vukubulacak felâket korkusu arkeoloğu yıpratacak bir derecededir. Hele bir büyük şehir ortasında çalışmak, hafriyatçıya o kadar fuzuli mecburiyetler yüklenir ki: ziyaretçi meselesi, herhangi şekilde hafriyata tecavüz meselesi, hele toprak atacak yer bulmak meselesi. . . , çok karışık istimlâk meseleleri . . bunlardan birkaç tanesidir. Bu müşküller, İstanbul gibi büyük, meskûn bir şehrin ortasında, her an artar, eksilmez.

Bu hususta profesör çok sabırlı, idareli davranmıştır. Fakat Türk müzelelerinin, Türk idaresinin gösterdiği yardım tasavvur edilemeyecek kadar büyük ve samimî olmuştur. Bu sayede de, güzel, mühim neticeli hafriyat bu yıl çok inkişaf edebilmiştir. Bununla beraber Tomruk sokağının iki tarafını da kapılarla kapatıp geçişi menetmek lüzumu hâsıl olmuştur.

Bulunan eserler İstanbul müzelerine naklolunmuştur. Temizleme ve restorasyon işlerini müzenin kimyahanesi yapacaktır.

Hafriyata 10. IX. 936 da nihayet verilmiştir. Böylece hafriyat takriben dört buçuk ay sürmüştür. Bu zamanın mühim kısmı tamirle, mühim bir kısmı tahliye ile geçmiştir [1].

[1] G. H. Buxter: The Secrets of Byzantium. (Times, 26 ve 28 İlkteşrin 1935).

E. Mamboury: Les fouilles byzan., p. 281-82.

Tan gazetesi, 27. X. 35 ve 1. XI. 35 tarihli sayıları.

AYASOFYA MOZAİKLERİ (1936)

«The Byzantine Institute» Direktörü Mr. Tho. Whittemore tarafından idare edilen «Ayasofya mozaiklerinde hafriyat» işi bu yıl da devam etmiştir. İşe bu yıl 4. V. 1936 da başlanmış, 26. XI. 936 da çalışma mevsimine son verilmiştir. Mr. Whittemore'un yanında bu yıl İngiliz mozaikçi ustalarından R. Richard Gregory, William Gregory, George Flockton, Jack Brennau, Earnest Mitdiell bulunmuştur.

İş, geçen senekine devam etmek olmuş; yani mihrabın (abside) yarım kubbesinin üst kısımlarında, boya ve sıvanın örttüğü mozaiklerin meydana çıkarılmasına çalışılmıştır. Geçen yıl bu sıvalardan bir kısmının kaldırılması mümkün olmuş, mozaikli sahaların tahkimine başlanmıştır. Bu yıl da temizleme ve tahkim işlerine devam olunarak yarım kubbenin tacına doğru ilerlenmiştir. Mihrabın mozaikleri umumiyetle iyi bir halde bulunmuştur. Buradaki mevzu: tahta oturmuş durumda bulunan ve kucağında çocuk İsa'yı tutan Meryem tasviridir.

Bundan başka mihrap kemerinin şimal kavsinde, korneş tavanında 12-15 ayak yüksekliğinde büyük bir diğer şekil bulunduğu anlaşılmıştır. Bu saha ilkin tahkim edilmiş; üstündeki alçı sıva tabakası kaldırılmış ve şeklin, efsanevî bir mücadele sahnesini temsil ettiği, bir meleğe ait bulunduğu tesbit olunmuştur.

Mihraptaki yarım kubbenin sıvasının kaldırılması çok ağır, çok emekli olmuştur. Mozaik tablolar meydana çıkınca, taşların arasını, kendilerini temizlemek, tahkim etmek daha ağır, daha zor, daha dikkatli bir emek istemiştir. Hep diş fırçası kullanılmış; tecrübeden geçmiş kimyevî sular dökülerek işlenmiş; restorasyon işinde alçı, tahkim işinde çelik çiviler ve beton şerbeti işe yaramıştır.

Bundan başka cenup galerisindeki mozaik araştırmalarına da devam edilmiştir.

Mr. Whittemore, mozaikleri taşıyan mimarlık satırlarile de uğraşmış; Boston'da, Bizans Enstitüsü Reis Muavini Mimar Dr. Emerson'un yardımını temin etmiştir. Bu mütehassıs arkadaş eliyle bütün mermerlerin, mozaikli duvarların, oymaların, döşemelerin, direklerin ve direk başlıklarının tetkik, temizleme ve tahkimini tahakkuk ettirmek niyetindedir.

Bu ince, mes'uliyetli san'at ve arkeoloji işine devam edilecektir [1].

BOĞAZKÖY HAFRIYATI (1936)

Boğazköy hafriyatı bu yıl da Deutsche Orientgeallschaft adına ve hesabına yapılmıştır. Heyet; İstanbul Alman Arkeoloji Enstitüsü Direktör Muavini

[1] Mr. Whittemore her yıl başardığı işi: «The Mosaics of St. Sophia at Istanbul» başlıklı bir sıra kitap - rapor halinde neşretmektedir. Ayrıca cf.:

Revue archéologique, t. I (1933), p. 58 - 92.

Gazette des Beaux-Arts, Mars 1934, p. 129-133.

Dr. K. Bittel'in reisliği altında etitolog Prof. Dr. Hans Ehelolf ve H. Otten; Mimar P. Stieger, Fotoğrafçı K. Scheickel; Preparatör R. Kuhn'dan teşekkür etmişti. Bunlardan başka Dr. H. Güterbock, Dr. Dehn de mesaiye iştirak etmişlerdir.

İşe 17. VIII. 1936 da başlanmış ve 17. X. 1936 da son verilmiştir.

Geçen yıllarda olduğu gibi faaliyetin merkezini Büyükkale teşkil etmiş; ve heyet kalenin şimali garbî duvarı içinde M-R/13-16 dört köşesi üzerinde uğraşmıştır. Geçen yılki mesai Q-T/7-14 ve S-T/10-12 dört köşeleri üstünde ve arşiv bölmeleri içinde akırp gitmişti.

Bu yılki çalışmalarda ilk açılan mimarî tabaka Hellenistik çağın sonuna kadar bir devreyi ihtiva etmektedir. Burada asıl sur duvarına muvazi duvar bölükleri ile bunların iç tarafına yapılmış ev duvarlarına raslanmıştır. Ele geçen boya nakışlı Firikyâ çanak çömlek kırıkları, bu devrenin Hellenistik çağa kadar uzadığını göstermektedir.

Aynı quadrata'da varılan ikinci mimarî tabakanın Firikyâ devrine ait olduğu anlaşılmıştır. Kuleler, duvarlar sağlam ve kalın olup içerilerinde ele geçen boya nakışlı kaplar ters olarak gömülü halde görülmüştür. Dibin ortası delik ve içinde kül olduğuna nazaran bunların «urnes ci-néraires» (yakılan ölünün küllerini gömmeye mahsus mezar kabı) karşısında bulunduğuna şüphe yoktur. Bu malûmatın ise din tarihi bakımından ehemmiyeti meydandadır. Bu tabakanın, M. ö. XI inci asırdan başladığı anlaşılmaktadır.

Üçüncü tabakada a ve b devresini ayıran hâfirler, Firikyâ mimarlığından çok ayrı yeni mimarî katlar bulmuşlardır. Milâttan önce XIII ve XIV üncü asırlara ait zannedilen b tabakasinda 6 bölmeli bir yapı meydana çıkarılmıştır. Ortasındaki bölme kalker taşından yapılmış ve duvardan bir su yolu geçmekte bulunmuştur ki burasının bir ibadet yeri olduğunu zannetmekte hata yoktur. Aynı bölmede pişmiş toprak üzerine 280 mühür baskısı bulunmuştur ki 90 ı kırıkların mühründen gelmektedir. Hâfirler bunların, imparatorluk içindeki mühürlerin kontrolü için toplatıldığına inanmıştır. Bunlar arasında çivi yazısı ve Eti hiyeroglifi ile yazılı olanlar vardır. Yazıların güzel muhafaza edilmiş bulunması sayesinde hiyeroglif işaretlerinin daha sahih bir serisini yapmak imkânı kazanılmış demektir.

Daha eski olan a tabakasinda duvarlar bakryeler halindedir. Bu kat M. ö. XV inci asra ait tahmin olunmaktadır. Kayde değer şudur ki bu katta III Alişarın çanak çömleği ele geçmiştir.

Dördüncü mimarî tabakanın Milâttan önce XVI ve XVII - XVIII inci asırlara ait olduğu kabul edilmektedir. Büyükkalede 1933 te meydana çıkarılmış olan arşiv dairesinin altında bu yıl bir ev meydana çıkarılmıştır. Bu evdeki hususiyet yeni ve eski Eti imparatorluğuna ait farkları da tesbite yaramaktadır. Şimdiye kadar ilk defadır ki Boğazköyünde, eski Eti imparatorluğuna ait bir yapı tam ve sağlam olarak meydana konulmuştur. 2 metre yüksekliğine kadar muhafaza olunmuş temel duvarları enli olup taşla meydana getirilmiş ve aralarına ağaç kirişler konmuştur. Bu tabakanın hem boya nakışlı, hem tek renk olan çanak çömleği şimalî Mezopotamyadaki Hurri çanak çömleklerle büyük yakın-

lık göstermekte ve yeni Eti imparatorluğuna ait III üncü mimari tabakanın a ve b katlarında da devam eylemektedir. Ele geçen su künkleri Büyükkaledeki su haznesile alâkadar olsa gerektir.

Beşinci mimari tabakada yine bu arşiv sahasında (quadrata W. - 7) ve IV üncü tabakanın altında ele geçmiştir. Bakir kaya üzerine kurulmuş yapılar büyük bir yangın izi taşımaktadırlar. Çanak çömleği Kültepe kaplari mukayese edilebilir. Çoğu enli gaga biçimli testiler ve çaydanlıklardır.

Bu yıl ele geçen binden fazla eserin büyük kısmı çivi yazılı tabletlerdir. Bunlar arasında Quadesh meydan muharebesine ait olanla Etilerin ölülerini yakıtığını gösteren katalog ve fiş mahiyetinde olan tabletler pek dikkate değer. Hayvan ciğerleriyle fala bakmaktan bahseden tableti ayrıca kaydediyoruz.

Mühür baskıları arasında Urhi-Teşup (1298-1305), Mu-Vatalle (1321-1325), Mursili (1325-1354), Suppiluliuma (1355-1395) adına olmaları bilhassa öne koyalım. Mühürler hep mahrutî ve yekparedir; kaideleri dairevidir. Hiye-roglif ve çivi yazısıyla yazılı olanlar; yalnız hiyeroglif veya çivi yazısı taşıyanlar vardır.

IV. üncü tabakada ele geçen müstatil ağızlı ve içinde hususî tertibatı haiz bir küp mahiyeti anlaşılamiyan, bir çocuk banyosu hissini veren garip bir eserdir. Ele geçen madeni eşyanın sayısı 39 dur, ve içinde demirden, tunçtan olanlar bulunmaktadır. Üç kollu ve sapa geçecek yerli bir yaba, I inci tabakada çıkan dikkate pek lâyük bir eserdir.

Vaktile 1907 - 1911 de Winckler - Makridi heyetinin yaptığı araştırmalara sahne olan ve Büyükkale ile Büyük Mabet arasında bulunan Pazarlık mevkiindeki temizlik, heyete 20 tablet parçası kazandırmış ve ilerki yıllarda bu sahada yeniden araştırmalar yapılması takarrür etmiştir. Bulunan eserler tamamen Ankara Arkeoloji Müzesine getirilmiş ve en mühimleri Etnoğrafya Müzesindeki vitrinlerde teşhir olunmuştur.

Heyetin bu yıl harcadığı para 5046 lirayı geçmekte olup ameleye verilen üç bin liradır [1].

GÖZLÜKULE (TARSUS) HAFRIYATI (1936)

1934 tenberi Kilikya havalisini tarıyan ve nihayet Gözlükulede hafriyata başlayan Amerikalı heyet, bu yıl da çalışmalarına devam etti. 5.III.936 da başlayıp 22. VI. 1936 da biten ve böylece üç aydan fazla süren hafriyata Bryn Mawr College ile The Archaeological Institute of America (ve buna iştirak eden Haverford College), Fogg Museum of Harvard University para bulmuşlar; heyete yine Miss H. Goldmann başkanlık etmiş; Miss D. H. Cox hafriyatla uğraşmakla beraber umumî plân ve desen işlerini üstüne almış; Miss M. S. Woods hafriyatın bir kısmına bakmakla beraber fotoğraf ve maden eşyayı temizleme işleriyle uğraşmış; Miss F. E. Day eşyanın katalogunu yapmak, Türk - İslâm eserlerinin neşredilecek hale gelmesini temin etmekle tanzif olunmuş; Miss S.

[1] K. Bitel, H. Ehelolf, H. Güterbock: MDOG, Nr. 75 (1937).

Anderson terküvitleri yapıştırılmış, katalog yapmıştır. Mr. R. W. Ehrich umumî nezaretle birlikte hafriyat yapmış; Mr. J. F. Daniel kısmen hafriyatla, kısmen Mikena ve Kıbrısın tunç devri çanak çömleği tipindeki kapların etüdile uğraşmıştır. Türkiye komiserliğini Adana Müze Direktörü Yalman Yalgın yapmıştır.

Hafriyatta bu yıl on bin liradan fazla para harcanmıştır; bunun 6900 lirası ameleye verilmiştir.

Gözlükulede daha önceleri de araştırmalar yapılmıştır. 1845 te İngiliz Konsolosu Barker, 1852 de Langlois — güzel, para eder, müzelik eşya toplamak maksadile — sistemsiz, soyguna yakın sondajlar yapmışlar; hususî eller, bilhassa Fransız işgal kıt'alarının istihkâmcıları 1921 de Gözlükuleyi didiklemekten vazgeçmemişlerdi. Fakat Amerikalı heyete bu tahriplerden ziyade, Roma çağında yapılan iri duvarlı binaların temelleri, odaları arasındaki müthiş alt üst oluşlar en büyük müşkülâtı vermiştir. Temiz bir stratification'u bu yıl da elde edemiyen heyetin uğradığı zorlukları Turova hafriyatında çalışanlarla Çankırı Kapıda çalışanların akıbetine benzetmek pek yerinde olacaktır. Bu itibarlardır ki Gözlükulede bugünkü hafriyat ilminin örnek sayacağı bir dikkat, bir titizlikle çalışılmaktadır.

Plânda görüleceği üzere, heyet 1934 tecrübe sondajında Höyüğün en yüksek noktasında iki yarma açmış; 1935 te ise daha çok cenup şarkında ve A sahasında üçüncü yarma; cenupta ve biraz garp versanında dördüncü yarma; biraz şimalinde ise beşinci yarma, tepenin cenup kaidesi ortasında ise altıncı yarmalarını açmışlar; 11-15,5 metre derinlikte bile temiz bir stratification bulamamakla beraber Türk-İslâm devrine ait yapılar, kandiller, klâsik çağlara ait çok güzel lâmbalar, yerli tipi gösteren figürinler; Kıbrıs Ras Shamra'nın tunç devrile alâkalı Suriye işi, iri ve boya nakışlı bir testi; Past-Hittite çağına ait kırmızı porfirden Eti hiyeroglifli mühürler ele geçirmeleri Kilikyanın sadece ihtimal içinde olan asıl tarihini aydınlatmak imkânını temin etmişlerdi. Mahrutî biçimde bir baskı üzerinde Eti hiyeroglifini çevreleyen çivi yazılı bir imza, İzruwaatri mıntakasının «Büyük Kırab» ından bahsediyor. Bu mıntakayı ilk defa işliyoruz. Kırabın adını İsputahşu okumak İ. Gelle tarafından ortaya sürülmüştür. Bu kırabın Kozwatna Kırabı olduğu düşünülürse iki mıntakanın aynı olması ve bunların Kilikyayı ifade etmesi mümkünleşiyor ki Tarsusta 1935 in belki en mühim keşfi budur. Bunlardan başka Anadolunun eski mühürleri tipinde iki mühür, bir Babil silindir mührü ki Hamurabi ve Kasute işgali arasındaki zamana aittir. Uruk sitesinin ilâhı Nişubur'a ithaf edilmiş bulunuyordu. 14.50 bu yılda erişilen son derinliktir ki neceften minik, sakallı, mahrutî külâhlı, gaga burunlu, şişko bir adam heykelciğiyle karakterlenir. Eti tipi, yerli bir san'at eseridir. 1935 te bulunanlar tarih itibarile Tarsus ve Kilikyayı Milâttan önce XII. nci asra kadar götürmüşler; seramik bakımından Kıbrıs, Suriye, Eti ve Ege tesislerini meydana çıkarmışlardı.

1936 da yine A sahasında ele geçen Hitit hiyeroglifli, mahrutî baskılar koyu boz renkli kapların devrini tayine yaramıştır. Ege arkeolojisile uğraşanların türlü isimlerle andığı bu koyu boz renkli seramiği burada 5 metre derinliğe kadar buluyorlar ve bunların demir çağının başlangıcı değil tunç çağının

son safhasına ait bulunduğunu kabul ediyorlar. «Mynien» denilen kapların yeni bir izahı için yeni ipuçları bulunuyor demektir.

Elde edilen gerek (tek renk), gerek (çok renk) çanak çömleğin Ege, Kıbrıs, Suriye, Eti sahalarile, medeniyetlerle münasebeti nekadardır belli oluyorsa; meydana çıkarılan çanak çömlek fırınları gözlüklerinin bu havalide nasıl mühim bir atelye olduğu da anlaşılıyor. Ele geçen kapların % 80 yerli olduğunu tesbit eden hâfirler nisbî bir ıstratifikasyonu temin eylediklerine kanidirlir.

Maden eşya arasında, yanlarında çıkıntılar bulunan ve Almanların Aermchen Beil adını verdiği cinsten baltadır. Bütün Anadolu'da malûm olmakla beraber bu cins Torosların cenubunda ilk defa bulunmuştur.

Bu yıl yine A sahasında çok silindir ve mühür bulunmuştur. Bunların arasında mavi fayandan bir silindir mühür, Kıbrısta bulunan Asur eserlerine benzediğini kaydetmek gerek. Hâfirlerin B yarması dediği sahada buldukları Asur tabletlerinin M. ö. VII nci asra ait yani Sennacherih'in fütuhatını takip eden zamanı bildirdiği görülmüş ve Mr. Götze bu tabletlerdeki adların Luwi'ce olduğunu söylemiştir.

B sahası 1935 te 4-5 yarmalarının açıldığı sahadır. Burada 17 metre derinliğe inilmesine rağmen hâfirler temiz bir ıstratifikasyon elde edememişlerdir. Fakat kap kaçağın bulunuşundaki azlığa, çokluğa veya yokluğa göre bir nisbet altında tabakalar hakkında hükümler verebilmişlerdir. Buralarda bulunan seramik te Ege, Mikena, Kıbrıs, orta Anadolu tesirlerini nakil ve yerli atelyelerin hakimiyetine işaret etmektedirler. Ele geçen bir Hitit damgası - ortada hiyeroglif çevrede çivi yazısı bulunmak üzere - çift dillidir. Mühür, III Hattuşil'in Kırılçısı Pudu-Hepa'ya ait olmakla ehemmiyet kazanmaktadır. Yazıya göre Kırılçanın «Kizwatna hatunu» diye anıldığı ve Hurri aslından geldiğini kabul etmek gerektir.

Bu sahada da Roma çağı yapıların tâ derinlere kadar uzanan tahriplerini yer yer açılan kuyular ikml etmişe benziyor. Buna rağmen, hafriyat metodundaki harikulâde incelik, dikkat sayesinde mahallî kültürün tarihini, hüviyetini, istikametlerini tayine yarıyacak birçok seramik ve maden vesikalar bulunmuştur [1]. Bulunan eserler Adana müzesindedir.

Hafriyat devam edecektir.

IZNİK HAFRIYATI

Profesör Şeyde, 14/8/36 da bir mektupla 29/V/1935 ruhsatnamesine dayanarak Dr. Schneider ve arkadaşlarının hafriyatı hatırlatılmakta ve bu yıl aynı zatın Mlle Dorn ile birlikte çıkan eserlerin ölçü ve fotoğraf işleriyle o hafriyatın neticelerini alacaklarını bildirip müsaade istemektedir: 2 hafta için:

[1] Kilikyada araştırmalar ve hafriyat üzerine bakınız:

a) Dr. Einar Gejerstad: Cilician Studies (Rev. arch. 6, seh. 3, 1934).

b) Miss H. Goldmann: Preliminary Expédition at Gözlükule, Tarsus, 1935, Aja, XXXIX (1935), No. 4.

c) Miss H. Goldmann: Excavations ta Gözlükule, Tarsus, 1936. Aja, XLI, (1937), No. 2.

Bu iki âlim 12.XI.1936 da İznîğe gelmiş, işe 13.XI.1936 da başlamış; ve 16.XI.1936 da ayrılmıştır, dört gün çalışmışlardır.

KUSURA HAFRIYATI 1936

Anadolunun garbinde Turova, müselsel kültürlerin tarihini aydınlatan bir tablo idi; Alişar, Boğazköy, nihayet Alaca-Höyük orta Anadolu için; Gözlükule cenup Anadolu için aynı mühim rolü oynadılar. Ahlatlıbel Ankara mın-takası ve Anadoluğun garbi için bir repère noktası işini gördü. Fakat Karadenizden başlayıp Ankaradan geçerek Antalyaya varan bir hatın üzerinde çok büyük bir saha tamamilen denecek bir karanlıkta idi. Ne Prof. Armerod ve Wordwards'ın münferit buluntuları, ne de Afyon müzesinde toplanan dağınık bazı parçalar bu karanlığı giderecek mahiyetteydi. Yani Anadoluğun garp ucile ortasını ve şarkını, münasebet bakımından bağliyan büyük halka araştırılmadan duruyordu.

Kusura hafriyatının tarihi rolü asıl bu sebeple ehemmiyet kazanmaktadır. 1934 gezisi ve sondajı, 1935 hafriyatı ile ikmal edilmiş; höyüğün kronolojisi oldukça aydınlanmıştı. Miss Lamb gibi Troade alanı hakkındaki malûmatı Cyc-lades ve Ege kültürü hakkındaki malûmatından az olmıyan Limni adasındaki Thermi hafriyatı ile Anadolu arkeolojisine garpte diğere bir esaslı repère noktası hazırlıyan değerli arkeolog elinde Kusura, 1936 da sırlarının büyük kısmını vermiştir.

Köyün Sandıklı ovasının şarkındaki Komala dağının eteğinde, 175 evli, 1250 nüfuslu olduğu; Afyonun 55 kilometre cenubu garbinde, Sandıklıdan 13 kilometre şark cenubunda bulunduğu unutulmamıştır. Höyük civarındakilerin en yüksek olup 14 - 15 metre yüksekliğinde, 400 metre uzunluğundadır. Uzun zamandır köylüler buranın böğürlerini deşerek kerpiç yaptıkları için höyüğe kerpiçlik denilmekte ve eni pek iyi bilinmemektedir.

İngiliz hafriyat heyetine bu yıl da Miss Lamb başkanlık etmiş, kendisine Mr. and Miss Stewart, Miss Rachel Clay, Mr. Macartney refakat etmişlerdir. Sonuncu zat heyetin mimarlık işlerini görmüştür. 1935 te bir ay çalışan heyet bu yıl dokuz hafta çalışabilmiştir (haziran başından 21 ağustos'a kadar).

Bu yıl alınan neticeleri şöylece hulâsa etmek mümkündür:

1. — Höyükte kazılan dokuz yarmada dahi başlıca üç devre farkedilmektedir. Heyet en eskisini A, ikincisini B, sonuncusunu C ile göstermiştir.

2. — *A devresi*: Kalkolitik (Chalcolithique) çağa ve Milâttan önce IV üncü binin sonlarına raslıyor, höyük bünyesinde takriben iki metre kalınlığında bir tabaka meydana getiriyor. Mimarlık izleri maalesef mütemadi tahripler neticesi — hiç olmazsa hafriyat sahasında — kaybolmuştur ve yalnız bir büyük ocak ele geçmiştir. Taş, kemik avadanlık azdır; maden ise bir iki bakır iğneye munhasırdır. Çanak çömlek cümleten elde yapılmıştır. Yapılışları bir yana dursun, biçim bakımından onları hayretle takdir etmek imkânsızdır. Hamur biraz kabadır, cidarlar kalıncadır, ağızlar arızalıdır. Kabin hamuru ve yüz rengi

hususunda ittirat aramak boşunadır; esmer, kırmızı, devetüyü renginde hamur kullanılmış; kabın yüzü ise ekseriya perdah, cilâ görmüştür. Tek renk oluşu kat'î hâkimdir. Süs seyrekdir ve çizgiye ve çizginin beyaz macunla doldurulmuş bulunmasına munhasırdır.

Bu kapların mukayesesi ve hangisinin yerli, hangisinin ithalât işi olduğu ve bu kültürün menşei hususunda elemanlar azdır. Ahlatlıbelde, Alişarda, Cyclades'te ele geçen nadir mukayese elemanları hüküm vermeye yetmiyor. Bununla beraber bu ilk katta bulunan vesikalar, onları buradaki beşeriyetin ilk san'at ve kültür hecelemesi telâkki ettirmeyecek kadar müttekâmdir.

Miss Lamb'ın 1935 te verdiği prensiplere göre bu devre Milâttan önce 2800 - 3300 arasındadır.

B devresi: Birinci devreden bu ikinciye geçiş tedricidir, bir istilâ ve tahrip işi değildir.

Mimarlık vesikaları daha boldur. Başlıca malzeme çamur ve zamanla çamurlaşmış kerpiçtir. Seyrek olarak duvar temellerinde taş kullanılmıştır. Duvarların yüzünü ak bir madde ile badana ettikleri anlaşılmaktadır: Anadolunun tanıdığımız prehistorik istasyonlarında olduğu gibi, odalar ufak ve dört köşedir (cemiyet ve aile hayatının tarzı için mühim nokta!). Yer yer ocaklara ve çöplük işini gören kuyulara raslanmıştır. Çanak çömleğe nazaran bu devre takriben 6.50 metre kalınlığında bir tabaka meydana getirmektedir.

Dış âlemle münasebet bu devrede inkişaf etmiştir. Çanak çömleğin şehadet bu hususta açıktır: Anadolunun cenup garbinde (Senirce, Pınarbaşı gölü), garbinde (Turova, Thermi, Ahlatlıbel) birçok mükayese elemanları vardır.

Kapların hepsi elde yapılmıştır; biçim pek çeşitlidir ve pek zariftir; süs yalnız çizgilere munhasır olmayıp kabartma süslerin pek çok türlü ve kabın birçok yerinde kullanılması ile güzellik temin olunmaktadır.

Ele geçen kemik, taş ve maden avadanlıklarla mühürler, figürin-idollerin çoğu bu devreye aittir. Bu devreyi kapatan işaret - Turovada görülen - içi haçvari boya nakşile süslenmiş kapların bulunmasıdır. Bunlar ağır dönen tornada yapılmış ve Kusurada yalnız içi değil kabın dışı ve dibi de haçvari nakşle süslenmiştir. Miss Lamb bu devreye «Tunç devri» diyor amma Anadolu arkeolojisi bakımından «Bakır çağı» demek muvafıktır. 2000-2800 arasında devam ve bizim Proto Eti dediğimiz devreye tekabül eyliyor. Kusurada henüz adını bilmediğimiz beldenin tarihini en çok bu ikinci devre kaplamaktadır.

C devresi: Bu devreyi yangın izleri, yeniden yapılma kalıntılar karakterlendiriyor. Yeni elemanlar, yeni âdetler, teknikler görülüyor. Çanak çömlek yapıtlı, süsleme, şekil bakımından A ve B devrelerinden tamamen ayırt edilebiliyor. Çabuk dönen torna kapların yapıtlısında hâkim unsurdur amma elle yapılan bazı çeşitler kökünden kaldırılmış değildir. Yeni tesirler ve biçimler orta Anadolu ile (Alişar ve Boğazköy) münasebetin iyice kurulduğunu; Turova ve Thermi'nin (son Tunç devri) kapları ile münasebet, buralarla eski bağların devamını göstermektedir. Anlaşıyor ki Kusuranın C devresindeki halkı, kısmen olsun eski neslin devamıdır; ecnebi unsurları sonradan katılmıştır. Bu ecnebi unsurların nereden geldiğini tayin etmek kolay değildir.

Şimdilik şunu söylemek mümkündür: Yollarda ve nakliyatıta her kolaylık Kusuraya yeni kütleler getirmiştir ve o, tâ başlangıçtanberi gördüğümüz kültür ve san'at hegemonyasını devam ettirmiştir.

Miss Lamb 1935 te bu devreyi Milâttan önce 700 - 1700 arasında tahmin etmişti. Firikyanın ne renkli kaplarından, ne de meşhur buccherosundan Kusurada eser bulunmayışı, beldenin I inci binden fazla yaşamadığını gösteriyor.

Bu devrede a, b, c safhalara ayırmak mümkündür. Bulunan eserler tamamilen Afyon müzesinde teşhir edilmiştir.

Görülüyor ki Kusura hafriyatı şimdiden büyük bir ehemmiyet kazanmıştır. Henüz tamamilen tesbit olunamıyan kronolojinin önümüzdeki yıllar içinde vuzuha varmasını diliyoruz [1].

TUROVA HAFRIYATI

1932 denberi Turovada çalışmakta olan Amerikan hafriyat heyeti, bu yıl da Cincinnati Üniversitesi arkeoloji Profesörü Dr. C. W. Blegen'in reisliği altında idi. Değerli âlime aynı üniversitede klâsik diller muallimi bulunan asistanları Mr. J. L. Caskey ile J. Sperling; Miss D. Rawson, Miss M. Rawson ve Mimar Mr. L. Lands ve kısa bir müddet için Mrs. E. Blegen, Mrs. Hill refakat etmiştir.

Heyet işe nisanda başlamış ve temmuz haftasında çalışma mevsimine nihayet vermiştir.

1935 yılına kadar ve o yılın hafriyatı, emsalsiz bir tekâmül ve incelik gösteren bir hafriyat tekniği ile yapılmıştır. Alınan neticeler geçen yıla ait broşürümüzde hulâsa olunmuştur.

Bu yıl, hafriyat heyeti, daha az kalmış olmakla beraber, mesai bakımından harikulâdelik göstermişlerdir. Bu mesaiyi şu safhalarda mütalea edebiliriz:

A. Hafriyat heyetinin civardaki araştırmaları:

Bu araştırmaların gayesi, bu havalide Turova ile mukayese edilecek ören ve merkez yahut kale olacak başka belde yerleri; nihayet, burayla alâkadar liman, iskele ve saire bulunup bulunmadığını aramaktır.

Turovanın biraz cenup şarkındaki Karayiv tepede daha önce yapılan araştırmalar bu yıl sistemli bir surette tekrarlandı. Buradan Turova görülmekte, fakat deniz ve boğaz çok uzakta kalmaktadır. Burada ufak bir mabet bulundu. Temelleri kaya üstüne oturtulan mabedin sütun kaidelerine göre arkayık olması pek muhtemeldir. Ele geçen seramik parçası klâsikti; bir taştan iri çekiç parçasını ayrıca notetmek lâzım. Heyet buranın plânını yapmıştır. Toprak katının 50 santimi geçmiyen inceliğine bakılırsa burada esaslı, devamlı bir yerleşmeye imkân olmadığı anlaşılır.

[1] Cf. Miss W. Lamb: Excavations at Kusura, near Afyon Karahisar. Oxford, 1937.

Turovanın şimal ilerisinde, (İbnitepe) nin denizle birleştiği yerde; Çobantepe denen mevkide heyet yeni ve prehistorik bir istasyon bulmuştur. Turovadan klâsik çağların sonuna kadar muntazam bir seri seramik toplamıştır. Buranın Turovanın bir nevi iskelesi olması da muhtemel telâkki edilmiştir. Fakat burada da toprak pek ince bir tabaka teşkil etmekte; uzun devrelere giren yerleşmeye imkân bırakmamaktadır. 1934 yılında heyetin yaptığı Kumtepe, Ballıdağ, Eskihişarlık sondajları ve araştırmalarile geçen yıl Yenişehir, Beşihe ve Üyüekte yaptığımız tetkikler; nihayet daha önce F. Calvert'ın, Schlimanne'ın ve Dörpfeld'in çevrelerde (meselâ Hanaytepe ve sairedede. . .) yaptıkları hafriyat ve araştırmalarla birleştirilerek görülüyor ki Turova alanında Hisarlık öreninden ve höyüğünden daha büyük yer, daha müselsel bir birleşme merkezi yoktur.

B. Heyetin asıl hafriyatı:

Asıl hafriyat, plânda takip edileceği üzere, örenin şimali garbindeki C, D - 2, 3 yarmasında; örenin cenubundaki F - 8 alanında; örenin garp cenubundaki A - 8, 7 arasında; ve örenin ortasındaki E - 6 adasında; örenin şarkındaki VI F evinde, VI G, VI H, VII E, VII sahasında; H - 7, 8 de; ve nihayet J, K - 5, 6 ile VII E, VII Z, VII N noktalarında toplanmıştır.

Bu noktalarda ince aramalar bitmiş değildir. Fakat bu yıl alınan neticeleri kısaca söylemek faydalıdır:

1. — Turova I. in de a ve b gibi bir taksime girecek surette farklı yerleşme safhaları gösterdiği; gerek mimarlık, gerek kültür eşyalarının tetkikile anlaşılmıştır. Burada bulunan iskeletler hep küpler içinde ve bebeklere aitti. Evlerin büyük ve muntazam, beyzî plânlı odalar veya oda halinde olduğuna bakılırsa büyük ailelerin aynı yerde oturduklarına hükmetmek gerekiyor.

Bu yıl yapılan araştırmalar; Turova II ye ait temelin, birinci beldeye ait yıkıntılardan meydana gelen bir tarasası tabakalar heyeti mecmuası üzerine atıldığını göstermiştir. Bu sahada sayılan 22 tabakadan fazla kültür katı, hayatın kesafetini göstermektedir.

2. — Turova V ve Turova VIII gibi, mimarlık ve kültür vesikaları ele geçememiş olan katlara bu yıl raslanmıştır. A 7 - 8 de yapılan hafriyat bu hususta son derece ehemmiyetli, verimli olmuştur. Turova V in, Mikena çağıyla hemzaman, VI ncı sur duvarından dışardaki yapıları ele geçmiş; çanak çömleklerin derhal farkettiği anlaşılmıştır. Rengin tezyinat izlerine de bu V inci belde seramiğinde raslanmıştır. VIII inci beldenin kültüründe, henüz Mikena izleri vardır.

3. — F-8 de ise altıncı kata ait bulunan ehram şeklindeki taşın ibadet yeri (autel en pilier) çok ehemmiyetlidir. Nasıl ki F - 8 den daha cenupta bulunan cenup kapısındaki kule içinde, zeminde, çoktan ele geçmiş bir mustatil kaide üstünde bulunup ancak bu sene farkedilen iki tekerlek sütun izi o kadar ehemmiyetli görülmüştür. Knossos'ta ele geçen ve üzerinde güvercinler bulunan, pişmiş topraktan üç sütun aynı mana, aynı ehemmiyet ve aynı çağ eseri değil midir?

4. — E-6 da yapılan hafriyat ise Turova I. in bir de C taksimatını ihtiva etmesini veyahut Turova II. nin a, b ve c taksimatına girmesini emredecek mimarî hususiyetler ele geçirtti.

5. — Örenin şark sur duvarına bitişik evlerde yapılan hafriyat VI H lesindeki temizlikler; VI nci beldenin zelzele ile yıkıldığına dair, şüphe edilemeyecek deliller vermiş; buna mukabil VII nci beldenin yeni ele geçen büyük kısımları hep yangın izlerini tebarüz ettirmiştir.

VI E evi ise tâ temelinden itibaren ortaya çıkarılacak bu devreye ait bir yapı ilk defa olarak Turova'da tamam olarak görülmüştür. Bu temellerin çok derin olduğu, duvarlarda kereste kullanıldığı bir daha tesbit olunmuştur.

C. Diğer çalışmaları: Cincinnati hafriyat heyeti öreni bir turizm merkez haline getirmek için de ellerinden geleni yapmışlardır. Schelman ve Dörpfeld hafriyatları her tarafı toprak tepelerle örtmüş, kuşatmıştı; örenin görünebilmesi, hususiyetinin anlaşılabilmesi için bunların temizlenmesi lâzımdı. Heyet geçen yıldan beri bu turizm gayeli temizliğe başlamış; binlerle vagonet toprak taşınıyordu. Bu yıl, yeni dekovil hatları kurarak bu işe devam ettiler.

Ele geçen ve korunması gereken yapı ve parçaları da çimento ile tahkim ettiler. Bir kısım yerlerin de toprakla örtülmesi usulünü tuttular.



Turovadaki hafriyat henüz bitmemiştir. Onun hakkında böyle parça parça malûmat verip her yılın mesaisini kısmen takip mümkündür. Asıl büyük neticeleri şüphesiz hafriyat bitince öğreneceğiz. Görülüyor ki şimdiden de ele geçen neticeler az ehemmiyetli değildir.

Bu yıl da heyet bulduğu 961 parça tam eserle Anadolunun prehistorik tarihini aydınlatan 961 delili müzemize hediye etmiş demektir. Bulunan eserlerin çanak çömlek kısmı Turovadaki müzede kalmış; diğer kıymetli eşya tamamile İstanbul müzelerine teslim olunmuştur [1].

YANIK ODALAR VE KEMANKEŞ MUSTAFA PAŞA CAMİSİ HAFRİYATI 1935 — 1936

İstanbulun Bizans anıtlarını aramak arkeoloji için yeni bir şey değildir [2]. Fakat bu aramalar hiçbir zaman ve Türkiyenin hakikî yardımıyla şimdiki gibi

[1] Mr. Blegen her seneki mesaiyi — maalesef ilkin biraz fazla muhtasar olmak Amerikalı dostlarımızın âdetidir! — raporlarla neşretmektedir. Bu hususta şunlara bakmak faydalıdır:

American Journal of Archaeology, vol. 36 (1932), No. 4; vol 38 (1934) No. 3; vol 39 (1935), No. 1 ve No. 4; vol. 41, No. 1.

Bundan başka:

J. Spirling ve Hâmit Koşay: «Troas» da Dört Yerleşme yeri. 1936, (Yalnız türkçe).
Remzi Oğuz Arık: Türkiyede arkeoloji işleri. 1935. (Yalnız türkçe).

[2] E. Mamboury: Les Fouilles byzantines à Istanbul, 1936.

azametli, metodik hafriyat şeklinde tezahür etmiş değildir. Ayasofya mozaiklerini bulma ve temizleme işi, Arasta sokağındaki mozaikler heyeti mecmuası, Ayasofyanın garp avlusunda Artium Justinianus'unun bulunması, bu hüküm ilim âlemince kazanılmış vesikalaradır.

Lausannes Arkeoloji Enstitüsü Profesörlerinden Paul Schazmann İstanbul Alman Arkeoloji Enstitüsünün yardımı ile 1935 te «Yanık Odalar» veya sadece «Odalar Camisi» nde hafriyat yapmağa başladığı zaman, bu metodik araştırmalara katılmış değildi. Daha önce Bergama hafriyatında da bulunan Mösyö Schazmann 1935 temmuzunda işe başlamış bulunuyordu.

Edirnekapı taraflarındaki diğer bir iki anıtlarla (Kâzımağa camisi, Karagüm-rük sarnıcı) birlikte bir «heyeti mecmua» yaptığı zannedilen bu caminin Bizans devrindeki ilk ismi henüz bilinmemektedir. Şimdiki cami döşemesi altında yirmiyelik yakın oda bulunması ve bazı fresin izleri orada yapılacak hafriyat neticesi hakkında emniyet vermekteydi.

Temizleme ve hafriyat, oldukça zor şartlar altında, şimdiki cami döşemesi altındaki odalarda birçok mezar ve lâhitler meydana çıkartmıştır. Bu kısmın altında daha eski bir kilisenin temellerine, taksimatına inmek mümkün olmuştur. Orta mihrabın altına raslıyan bu kısmın Crypte olduğu ve Milâdın VI nci asrına ait bir yapının izleri üstüne kurulduğu zannedilmektedir. Crypte'in ise IX uncu asır yapısı olduğu (Sofileos-829) yazılı kitabeye nazaran kabul olunmaktadır. Kiliseden camiye çevrilen şimdiki yapının ise - bulunan papaz mezarlarına nazaran XII nci asırdan yeni olması mümkün değildir. O halde Bizans metinlerinde Birinci Alexis Comnene (1081-1110) in yaptırdığı kaydedilen Sauveur Philanthrope kilisesinin bu olması pek muhtemeldir. Zaten ele geçen ve yaldızlı bazı kitabeyi taşıyan bir mermer lâhtin bizzat bu kırala ait olduğu zannedilmektedir.

Bu hafriyatın asıl kazancı; son iki mimarlık devresinin duvarlarını süsleyen firesklerdir. Bunlar bir iki kat olup en eskisi tabii en altıdır ve VIII-XII asırlar arasındadır. Baştan başa güherçile bağlanmış bu duvar yüzlerinin temizlenmesi, firesklerin keşfi ve bizzat onların tutkallı bezler, büyük emeklerle kaldırılıp müzeye nakli.. işin en zor tarafını teşkil etmiştir [1].

İSTANBUL FRANSIZ ARKEOLOJİ ENSTİTÜSÜNÜN HAFRIYATI 1936

(Yazılıkaya - Hayran Baba) hafriyatı

Unutulmamış olduğu üzere, İstanbuldaki Fransız Arkeoloji Enstitüsü; azasından Mösyö R. Jestin namına geçen yıl gezi ve sondaj müşâadesi istenmiş; ve Firikya mezarları mntakasında nerelerin neticeli bir hafriyata zemin olabi-

[1] P. Schazmann: Jakrbuch d. dentrch «arch. Inst. t. 50» (1935).

E. Mamboury: Les fouilles byz., p. 279-281.

Tan gazetesi, Temmuz ve Ağustos nüshaları (resim, plân ve günlük intiba bakı-mundan).

leceğini, bu maksatla Eskişehir - Afyon arasında ve Seyitgazi cer bundaki Kümbet köyü aşağılarında Yazılıkaya ile Hayran Baba sahalarında biribiri ardınca yoklamalar yapacaklarını bildirmişlerdi. Enstitü Direktörü Mösyö Gabriyel hastalandığı için bu araştırmalar ancak bir gün sürebilmiştir.

Bu yıl, enstitü azasından Mm. Jestin ve P. Devambez aynı programı tatbika devam ederek 9. V. 1936 da Eskişehirde vekillğin komiserile birleşmiş; 13. V. 1936 tarihinde Yazılıkaya grupunda hafriyata başlamışlardı. Çalışma « la Cité de Midas = Midas şehri» nde, bilhassa (Midas mezarı) denen anıtle, tepenin garbinde bir nevi kaya mihrabı önünde akıp gitmiştir. Bilhassa «Yukarı kale» denilen ve mihrabın üst taraflarında bulunan tepede duvarla çevrili dört bölme ve tepeyi müdafaa ettiği tahmin olunan bir büyük istihkâm duvarı izi meydana çıkarılmıştır. Dere dibinde keşfedilen bir mabetten çıkan arkayık bir heykel vaktile Afyona kaldırılmıştır. Bulunan cüz'î miktardaki pişmiş topraktan figürin taştan stel ve saire Afyon müzesine nakledilmiş ve buradaki çalışmalara 3. VI. 1936 da son verilmiştir. Bu münasebetle sarfedilen para 790 liradır.

Fransız enstitüsünün faaliyeti Mm. Jestin ve Devambez'ın başkanlığında ufak bir fasıladan sonra 12. X. 1936 da tekrar başlamıştır.

İlkin Afyon şimalinde ve Seyitgazi cenubundaki Kümbet köyü aşağılarında bulunan Beyköy höyüğü görülmüştür. Burası; vaktile Mr. W. Ramsay'ın verdiği Hitit hiyeroglifli bir taş münasebetile araştırılmış ama ondan iz bulunmamıştır. Buna mukabil höyükte açılan küçük ve 1.50 derinlikteki hendek Barçı çağına ait kap kakak parçaları ile obsidiyen vermiştir.

Sonra, daha cenupta ve Hayran Baba köyünün beş kilometre kadar şarkında Maltaş mezarının üstünde uğraşmıştır. Şimdi buraya Göynüş denmekte ve mezarın sadece tepesi toprak dışında kalmış bulunmaktadır. Buradaki hafriyat bir hafta kadar sürmüş ve neticede: kayanın işlenmiş yüzü, arkada oyulan dik kuyu meydana çıkarılmış; hangi devre ait olduğu hâfirlerce tayin edilemeyen kaya, tek renk seramik parçaları bulunmuştur. Bu hafriyatın asıl mühim neticesi: kendisinin mezar olduğunun anlaşılması ve tamamile bu bünyede olan Midas mezarının da mezar olduğunu bu suretle ırtmasıdır.

Sonra; bir kilometre şimalde bir sıra anıtlara raslanır ki Mr. W. M. Ramsay bunları çok önce tetkik eylemiş bulunmakla beraber hepsi de gömülü olduğundan heykeltraşlık değerleri bilinmemektedir. Bunlar da tesbit olunmuştur. Heyet burada hafriyat yapacaktır.

Gezi ve sondajlar 23. X. 1936 da bitmiştir. Sarfedilen para bu sefer 300 lirayı geçmemektedir.

SİR K. ARCHİ. CRESWELL'İN GEZİSİ (1936)

Kahire Üniversitesinde islâm san'at ve arkeoloji profesörü olan Sir Creswell daha 1935 te, Diyarbakır havalisinde bir seyahat yapmak istemişti. Merhum Lord Levelhulme'ın başladığı Early Moslem Architecture adlı kitabın II in-

Heyet İstanbul'dan otomobile 24 Ağustosta ayrılmış İzmit, Adapazarı, Düzce, Bolu, Kızılcahamam yolu ile 26 Ağustosta Ankara'ya gelmiştir.

1. - - Heyet Ankaradan 30. VIII. 1936 da ayrılmış ve Kastamonu'ya varmıştır. Kastamonu civarında Germeç, Karadere, Derebeğisi, Bey köyleri gezilmiştir; R. Leonhard'ın bahsettiği tümülüslerle rastlanamamıştır.

Sonra Taşköprü'nün Çetme köyüne yakın kırk tepelere gidilmiş ve geçen yılki tümülüslerin soyulmuş bulunduğu görülmüştür.

Taşköprü - Boyabat yolu üstündeki Kornapa kitabeleri kopya edilip «Kılıç Kaya» daki mağara görülmüş; Taşköprü şimalindeki Gökçeğaçtan geçerek Boyabadın Salar köyüne varılmış; Leonhard'ın bahsettiği arkayık devre ait kaya mezarı görülmüştür. Bu abidenin frontenini taşıyan üç sütunun başlığı, çevrilmiş vaziyette muhayyel hayvanlardan meydana gelmiştir ki fevkalâde dik-kate lâyıktr.

Taşköprü - Boyabat arası, daha önceleri soyulmuş tümülüslerle doludur. Bu havalide, Gökçedağın garbindeki Akçekese ve Karapınar görülmüş; sonra Taşköprü'nün Örhenli yerindeki tümülüslerin birkaç ay önce soyulduğu tesbit olunmuştur.

Daha sonra, Kastamonu - Cide yolu arasında Azdavay nahiyesine varılmış; Cidenin şarkındaki Tümle (Thymena), garbindeki Kıderos (Cytoros) kadim limanlarına atla gidilerek bazı kitabeler kopya ve bazı fakirane mabet ve mezarlar tesbit olunmuştur. Kayalar içine oyulmuş tünel-mabetlerden birisi daha bu vesile ile meydana çıkarılmıştır.

17. IX. 1936 da Kastamonunun 7 kilometre garbindeki Dere köyüne yakın bir tümülüs kazılmaya başlanmışsa da neticede bunun eski zamanlarda soyulduğu anlaşılmıştır.

2. — *Niğde vilâyetinde:* 2. X. 1936 da Ankaradan Kırşehir'e varılmıştır. Kızılırmak üstündeki Kesik Köprü'nün şimali garp istikametinde bulunan Muratlı höyüğüne varılmıştır. Burasının eski Nyssa olduğunu Brol Hrozuy'nun benimsediği malumdur. Burasının bir az şimalindeki Harmandalı köyü yanında şehir suru hâlâ görülen Bezirgân Höyüğünü ise Jacopi Nyssa için daha çok benimsiyor. Aynı kadim beldeyi, Aksaray garbindeki Alem köyü veya höyüğünde görmek isteyen birisi de Dr. İ. Gelb'dir. Gerek Muratlı, gerek Bezirgân höyüğünün çanak çömlek kırıkları yüzlerin en eski devirlerdenberi meskûn olduğunu göstermektedir.

Sonra Hacı Bektaş'a uğranıp Avanos yolu ile Ürgüp'e varılmış; yakındaki Görene havalisindeki Bizans işi kaya mezarlar, kiliseler, zaviyeler gezilmiştir. *Buralardaki firesklerin kapısı olmak üzere bulunduğu* tesbit edilmiştir.

Sonra Nevşehir - Niğde görülmüştür, *Eski Kömüştteki* kayalara oyulmuş kilisenin hâlâ ambar gibi kullanıldığı tesbit olunmuştur.

Niğdenin cenubundaki Bahçe köyden Kemer hisara kadar (Tyana eski bir ibadet merkezi) dizili Roma su kemerlerinin enkazı hâlâ görülmektedir. Suyun membar Köşk veya Keseler mevkiinde bulunmakta ve oradaki mozaikli büyük havuz hâlâ görülmektedir.

Bunlardan sonra Niğdenin 60 - 70 kilometre şimali garbinde (Bekârlı) veya Nenezi köyüne gidilmiştir. 1934 te hafriyat yapılan Göllüdağın şimalinde ve Top adanın cenubu garbinde bulunan buranın klâsik Nazransus olduğuna Jacopi inanmıştır. Buradaki örenlerden toplanan seramikler çok eski çağları göstermektedir. 8 kilometre daha cenubu şarkide bulunan (Sorson) veya Sofular köyünde klâsik mezarlar ve Nenezigözü ovasında, iki büyük yığma arasında Selçuklulara ait Bekâr Sultan türbesi dikkate lâyıktır. Bizzat bu çifte tümülüs 1934 te Göllüdağ hafriyatını yapan Türk heyeti tarafından tesbit olunmuştu [1]. Sonra Niğdenin 30 kilometre şimalindeki Andaval (Andabali) köyündeki Bazilika ehemmiyetle kaydolunmuştur. (İmparatoriçe Helenanın yaptırdığı).

Sonra yine cenuba dönülmüş; Ulukışlanın şarkındaki Paşmakçı köyüne varılmış, buranın Fanstinopolis olduğu tesbit edilmiştir. Torosların Kırkgeçidi asıl buradan başlar. Büyük İskenderin de buradan geçtiği malûmdur. Biraz uzaktaki Eminlik köyünde Roma yolu bulunmaktadır ki, III üncü asra aittir ve yolun Bağderesinden geçtiği kabul olunmaktadır.

11. X. 1936 da Aksaraya varılmıştır. En güzel abidesi «Zincirli medrese» olup hapishanedir.

3. — 12. X. 1936 da Ankaraya dönülmüş ve hemen Taşköprüdeki çalışmaların ikmaline bakılmıştır.

16. X. 1936 da Taşköprü yanındaki beş tümülüs açılmıştır. Tümülüslerin dibine, bakir toprağa varılmadığından yalnız Roma çağı mezarları bulunmuştur. Bunların da bir kısmı daha önceleri soyulmuştu. Tepedelik köyü yanındaki tümülüs çok dikkate lâyıktı. Burada yedi metre derinliğe kadar varılmış; ortada bir taş yığını ve daha altındaki çukurda prehistorik seramik bulunmuştur. Mr. Jacopi tümülüs âdetinin Paflagonyada çok eski çağlara dayandığını kabul etmektedir.

Karalardaki mezarlar keşfedildiği zaman da onların tarzına bakarak bu çeşit mezarlar an'anesinin çok eski olduğu kanaati ortaya sürülmüştü. (TTAED, II (1934): Karalar hafriyatı).

Buralarda yapılan sondajların amele ücreti 202 lirayı, satın alınan eşya ücreti de 8 lirayı bulmuştur. Bütün bu mevsim içinde yapılan istikşaf gezintisi 6000 kilometreyi geçmektedir [2]. Bulunan veya satın alınan eşya Ankara Arkeoloji müzesindedir.

JAMES RIVERS BARRINGTON STEWART GEZİSİ (SONDAJI)

Mösyö Stewart; Cambridge Üniversitesi ailesindedir. Hocası Mr. A. J. B. Wace onun Türkiyedeki çalışmasını idare etmektedir. Bu maksatla teşekkül eden bir heyet Mr. and Mrs. Stewart'ın Anadolunun garbinde, eski Mysie havâlisinde araştırmalar yapmasını temin ve ele geçecek eserler sayesinde; bu havâlinin kültür tarihini aydınlatmak; bir taraftan Turovada, bir taraftan Yortan ha-

[1] TTAED, III (1935): Göllüdağ Hafriyatı.

[2] Giulio Jacopi: Esplorazioni E Studi in Paflagonia E Cappadocia 1937-XV. Roma.

valisinde yapılmış olan hafriyatların neticelerini kontrol etmek istiyor. İzin 30.I.1936 da verilmiştir.

Mösyö Stewart ve refikası; yanlarında komiser Haydar Sumerkan olduğu halde 14. II. 1936 da Balıkesire gelip işe başlamışlar; yalnız geziye munhasır olan bu ilk safhayı 11. III. 1936 da bitirip İstanbul'a dönmüşlerdir.

Bu ilk gezi safhasında görülen yerler ve tesbit olunanlar şunlardır:

1. — Balıkesirin 15 km. cenubunda Dere çiftliği civarında İbcak Pınar kalesi, Tavşantepe, Yasıkale örenleri görülmüş; Roma, Bizans devirlerine ait izlere raslanmıştır.

2. — Balıkesirin 14 km. cenubunda Naipli köyü yanındaki Taşkesi öreni görülmüş, klâsik çağ eserleriyle birlikte bazı prehistorik çanak parçası toplanmıştır.

3. — Balıkesirin 16 km. şarkında Höyükçe'de tetkikat yapılmış; prehistorik çağ çanak çömlek parçaları toplanmıştır.

4. — Balıkesirin cenubunda ve azıcık şarktaki Çağış nahiye merkezinden 21/2 kilometrede bulunan Çamlıca tepesinde tetkikat yapılmış ve burasının yer yer, gizlice kazılmış ve soyulmuş olduğu tesbit olunmuştur. Görülen eserler yalnız klâsik idi.

5. — Çağış civarındaki Büyük Bostancı köyüne yakın Höyücek yığıması, kezalik klâsik parçalar vermiştir. Aynı yerlerdeki Çayhisar'da da klâsik eserler bulunmuştur.

6. — Balıkesirin 9 kilometre şarkındaki Boğazköprü yakınında, dağ eteğinde bulunan Üçpınarlarda da klâsik çağ parçalarına raslanmıştır.

7. — Susurluk'a gidilmiştir. Kasabanın 7 km. cenubunda, Simav çayı kıyısında Sultan Çayırındaki Bizans kalesinin öreni ve karşıda, çayın öbür sahilinde Buzağlık köyü tarafında Çaylak Tepesi ve klâsik çağ örenleri tesbit olunmuştur.

8. — Balıkesire dönülmüş, oradan Bigadiç nahiyesine gidilmiştir. Orada bir Bizans kalesinin öreni ile Ufak höyükte Bizans mezarları görülmüş; bunların hepsinin soyulduğu anlaşılmıştır.

Bigadiçin 10 km. garbinde Babaköy civarındaki dağlarda kayalara oyulmuş mezarlar ve Başpınar taraflarında klâsik çağ ile prehistorik çağ parçaları tesbit olunmuştur.

9. — Balıkesire dönülmüş; 25 km. şarkında Bayındır köyüne gidilmiştir. Burada Bizans kalesi, klâsik parçalar ve prehistorik çanak çömlek parçaları tesbit olunmuştur.

Bu tarafta, Balıklı köyündeki mezarda Roma stèle'i tesbit edilmiştir.

10. — Balıkesirin 16 km. cenubunda, Etalya (veya Pamukçu) ile Nargis arasında Boyalık adlı tepeciğe varılmış, prehistorik küp parçaları bulunmuştur.

* * *

Mister Stewart'ın çalışmasında ikinci safha bundan sonra başlar. Gezisinin zengin neticelerinden sonra Bigadiçin şimali garbindeki Baba köyü yakınındaki

nekropolde bir kısa sondaj ameliyesine girişmek istemiştir. Bu nekropolün vak-tile kazılan Yortan nekropole benzediğini ayrıca tavih etmektedir.

Bu müsaade verilince hâfir, komiser, ilk tedrisat müfettişi Zeki Ülke ile birlikte 23. V. 1936 da işe başlamıştır. Baba köyün 45 dakika uzağındaki Baş-pınar mevkiine gidilmiş hafriyat yeri hazırlanmıştır.

Açılan yerlerde taştan sanduka biçimli lâhitlerle tam veya yarım küpten mezarlara gömülü iskeletler bulunmuş; ölümlere ait olduğu şüphesiz bulunan ve Yortan tipi denen cinsten çizgili, siyah çanak çömlekler elde edilmiştir. Böylece muayyen bir çağa da ait olsa, bu havalie ait kültür birliği tesbit olunmuştur.

Hafriyata 26. V. 1936 da nihayet verilmiş ve bulunan eserler, bilhassa çanak çömlek İstanbul müzelerine naklolunmuştur.

PROFESÖR SCHEDE'NİN GEZİLERİ (1936)

Mösyö Schede 21. III. 1936 da yaptığı müracaatte Kilikyada yani (Mersin - Silifke - Korikos - ve saire. . . .) de seyahat yapmak istediğini bildiriyor, iliş-tirdiği plânda alâkadar olduğu yerleri şöylece tesbit eyliyordu:

Mersin - Tavşan ören (Pompeipolis) - Akkale - Cambazlı dere - Korikos (Kız kulesi) - Çok ören - Silifke ve bunlara muvazi olarak: Mağara - Ayaş Mağara) - Kavıdivan ve havalisi.

Sonra: Pompeipolisin şimalinde Eski kale - Veyselli ve daha garpte Cam-bazlı - az cenupta Kızıleseli - şimalde Gökören - Tabureli - Örenköy - Piren - İtalyalı - cenupta Ura - Uzuncaburç ve havalisi.

Arkeolog seyahatinin 3 - 4 hafta süreceği, yanında birkaç genç arkeolog (Dr. Stefan Schultz, Dr. Kleiner ve mimar Dr. Rudolf Naumann) buluncağını ilâve eyliyordu. Bu havalı, bilindiği üzere Keil ve Wilhelm (Monumenta Asiae Minoris antiqua III) ve Guyer ile Herzfeld (Monumenta Asiae Minoris antiqua VI) taraflarından daha önce tetkik olunmuştu. Profesör Schede buralardaki *asarıatikayı* yeniden tetkik ve ölçmek istemişti.

Bu müsaade kendilerine nisan ayı sonunda verilmiştir. Sonradan Profesör Schede 7. V. 1936 da yazdığı mektupta yukarıdaki yerlerden başka: «Ayaş = Mağara», Mut (Sinabiç), Koca kalesi (Alaca Han), Dağpazarı, Fisandum üze-rinden Karaman ve maden şehre (Binbirkilise) uğrmak, trenle Konyaya, Akşe-hire gitmek, oradan da Yalvaç'a uğramak istediğini bildiriyor. Buna da 1. VI. 1936 da müsaade olunmuştur. Seyahatin safhalarını şöylece tesbit mümkündür.

20. V. 1936 da Adana müzesi, Tarsustaki hafriyat yeri, açılan bir kanalı-zasyon görülüp Mersine varılmıştır.

21. V. 1936 da on kilometre garbi cenuptaki Pompeipolis (şosenin cenubu ve sahilde), Lâmus çayı köprüsü (bir vakfiye sureti), Korikosa giden büyük aqueduc ve kitabesi, Kumkuyu'daki Paşa türbesi (yol kıyısında) denen Sinan bey kabri görülmüştür. Lâmustan Silifkeye kadar süren 45 kilometrelik sahille Lâ-mus deresi başındaki Şahmurlu ve Uzunca burç arasında başlıca görülen yerler şunlardır: Kanlı Divane, Hisarkale, Çatak ören, Kızılbag, Karyağdı deresi, Asar,

Uğra, Çürük kale, Kızılbağ, Cennet obruğu. Bunlardan başka adım başında şehir, kilise, mabet, kule, su yolları, heykeller, kabartmalar, kabirler doludur ki bu havalinin turizm bakımından ne büyük defineler sakladığını gösterir.

22. V. 1936 da *Korikos*'ta çadır kurulup kalınmıştır. Buradan ilkin (Ayaş = Mağara) köyüne gidilmiştir. Yolda ve şose üstünde, kayalara oyulmuş kabirlerden birinin kapısı yanındaki taşa kaleye bakan, başı ve sağ eli kırık, sol eli belindeki hançeri tutan kabartma; çalı ve kayalar arasında harabe bakiyeleri (sekiz kilisedir ve izleri görülen şehir suru içindedir. Birisinde Almanlar 30 yıl önce hafriyat yapmıştır) arasındaki hafriyat yeri tetkik olunmuştur. Kiliselerden birkaçı kısmen ayakta. Bunların plânı, resmi alınmış, büyük bir şehre alâmet olan sarnıçlar, kümbet bakiyesi, kitabeli kitablesiz kayalara oyulmuş kabirler, cenubu garpteki su deposu, yukarıda söylediğimiz sur, hamam harabesi, mozaikli kilise kısımları, surun deniz kıyısındaki kule görülmüş; sonra *Korikos* kalesine gidilmiştir.

23. V. 1936 da *Korikostan* kalkılmış; Mal - Kısığı - Akkum koylarından geçilip yedi kilometre garpteki Narlı kuyuya varılarak eski bir sarnıç, 200 metre şimalde bir şehir öreni (harap binalar, kabirler, mabet) ve onun önünde — tabii bir çöküntüden meydana gelmiş — yetmiş seksen metre derinliğinde 800 - 1000 metre muhitinde Cennet Obruğu ve zarif üç mihraplı Bizans kilisesi, bunun şarkında Cehennem Obruğu, şimalde bir mağara gözden geçirilerek *Korikosa* dönülmüştür.

24. V. 1936 *Korikosta* çalışılmıştır.

25. V. 1936 Merdivenli kuyuya (Mersin şosesi tarafında) gidilip, Paşa türbesi şimalindeki tepedeki Roma mabedi izleri, hamam, türbeler, büyük lâhit ve kabartmalı kabir taşları;

Kum kuyuda büyük yapı, hamam, tiyatro harabesi, kemerli sarnıç, aqueduc izleri; Roma türbeleri ve aslanlar, kuşlar görülmüş; plânlar alınmıştır.

26. V. 1936. Silifkeye 15 kilometre, yol üstünde (Çok ören = Korasiyon) harabesi tetkik olunmuştur. Koyu deniz doldurmuş, şimdi orman haline gelmiştir. Garpte eski şehir surunun enkazı tesbit olunmuştur.

Silifkede iki gün kalınmıştır. Cumhuriyet ilk mektebi bahçesi ile müzesindeki eserler; ortadaki mabet, tiyatro yeri; Camii kebir mahallesinde Kıbrıslı Nâzım ve kardeşlerine verilmiş evdeki mozaikler; Meryemlik harabeleri ve kale; Mersin şehri üstünde Zeynettin ve Giritli Eminin evleri önündeki mozaikler... ayrı ayrı gözden geçirilmiştir.

28. V. 1936. Uzuncaburç (Recepli köyü) seyahati yapılmıştır.

29. V. 1936. Uzuncaburcun 15 - 17 kilometre şarkı cenubunda Cambazlı köyü; yolda Ovacık köyü yakınında Mençibağı denin dereye aslan heykelli kabir görülmüş; sonra Uzuncaburca avdet olunmuştur.

30. V. 1936. Uzuncaburçtaki harabeler heyeti bir gün alıkoymuştur.

I. VI. 1936. (Olba) Uğra harabesi Uzuncaburcun beş kilometre şarkındadır. Kulenin şarkında Yeğenli köyü; ikisi arasında iki kule; Uzuncaburçla Uğra arasındaki Yarık Kaya'daki kabartmalar; Uğra ile Örenli arasında Kaya kabri ve kabartmalar tesbit olunmuştur.

2. VI. 1936. Uzuncaburçtan Silifkeye dönülmüş; yolda Silifkeye 10 - 12 kilometrede Eğriçam - Döşeme arasında, şosenin garbindeki mezar ve türbelerin plânları, resimleri alınmıştır.

3-4. VI. 1936. Yağmurdan ve yolların bozukluğundan Karamana gitmek için Mut yolu değil yine Mersin yolu seçilmiştir, trenle dönülmüştür.

5-6. V. 1936. Karamanda bütün eserlerin harap olduğu ıstırapla görülmüştür. «Karadağ» ve «Binbirkilise» yolculuğunu otomobillerin *on beşer lira istemesinden* geri bırakmışlar, sonra trenle Konyaya dönmüşlerdir.

Hulâsa: güzide görülen ve göze çarpan yerleri kalmış bulunan eserlerin *sekiz yüze* yakın resmi alınmıştır. Bunlar arasında yapı, sütun, başlık, kaide, saçak, korneş, kabartma, oymalı taşlar ve kitbeler vardır. Bu arada 3 eserin istampajı alınmış, ikisinin kopyesi ve altısının plânı yapılmıştır. Asıl güce giden tesbit: bütün sağlam eserlerin samanlık ve ahır gibi kullanıldığı olmuştur.

ci cildini bitirmek vazifesi kendisine verilmiş olduğundan Diyarbakır - Mardin havalisindeki İslâm eserlerinin tetkikini zarurî görmekteydi.

Yanına komiser olarak, Adana lisesi İngilizce muallimi Kemalettin Ilgaz verilmişti. İkisi 5. VI. 1936 da Çobanbey istasyonunda birleşmiş ve seyahat başlamıştır.

6. V. 1936 dan itibaren Profesör, Diyarbakır surlarında, kapılarında, Ulucamide, Dicle köprüsünde, Süryanilerin «Meryem Ana» kilisesinde çalışmıştır. Bu çalışmalarla aydınlatmak istediği: 1935 Milâdî yıla kadar İslâm mimarisi surlarda, buralarda ne tesirler yapmıştır? Surların nekadarı İslâm işidir? Profesörün bu tetkikten sonraki kanaati şudur: Surlara Justinianus zamanında başlanmıştır; Osmanlılara kadar burayı her işgal eden de birer parça tamir etmiştir. Meselâ Urfa ve Mardin kapısı Bizans işidir; Ben - ve - Sen burçlarını müslümanlar yapmıştır; Dağ kapısı hakkında kat'i hüküm vermek zordur. Profesörün kanaatine göre Suriye ve Iraktaki İslâm mimarisinde gözüken Bizans tesirleri ilkin hicretin III üncü asrında başlar ve ilk örneğini de Diyarbakır vermektedir.

Ulucami, Şamdaki Emeviye camisinin bir kopyesidir. Burada klâsik çağa ait bir kilisenin mimarî parçalarının kullanılmış olması, daha önceki İslâm eserlerinde görülmiyen bir şeydir.

Dicle köprüsü de Hicretin 1150 sinde Melikşah'ın yaptırdığı eserdir.

Mardindeki Ulucami «Artıkoğlu Kutbittin» indir; bu eserin Mısra kadar yaptığı san'at ve epigrafik tesiri Profesörü hayrete düşürmüştür. Onun hayreti; Uzun Hasanın yeğeni Kasım Şahın medresesi ile Zinciriye medresesi ve Necmettin Alpın merkadi önünde on kere fazla olmuştur.

Kızıltepe veya Koçhisar (Tell-el-Eser) Mardin istasyonuna 20 kilometre uzakta bir kaza merkezidir. Oradaki harap fakat azametli bir cami, bir minare. . . Profesörün unutamıyacağı san'at abidesi idiler. (Bütün bu bedî ve mukaddes heyecanlarına iştirak etmekle beraber, Sir Creswell'in bütün hükümlerini hakikatın tâ kendisi olarak almaktan uzağız. Avrupa ve Amerika san'at tarihi Profesörlerinin derinleşmiyen ve biraz da a priori olan «İslâm san'atı» hükümlerini; Kahiredeki mesaisini yakından gördüğümüz bu değerli âlimin tadil etmesini beklerdik. Fakat alışkanlık ilimden de, metottan da baskın geliyor!)

Bu gezi, 12. VI. 1936 da bitmiştir.

MÖSYÖ PIERRE DEVAMBEZ'İN GEZİSİ (1936)

İstanbulda Fransız Arkeoloji Enstitüsü azasından Mösyö P. Devambez 15. IV. 1936 dan 14. V. 1936 ya kadar süren bir seyahati sırasında Antalya ve havalisini, Finike - Mira veya Temre - Fethiye - Kesantos ve çevrelerini tetkik etmiş; Muğla - Aydın - İzmir yolu ile İstanbula dönmüştür. Antalya müzesinde ve Kesantostaki tetkik ve müşahedeleri bizim için de pek faydalı neticeler vermiştir.

PROFESÖR J. GARSTANG'IN GEZİSİ (1936)

Liverpool Üniversitesinin bu pek tanınmış Profesörü daha 1929 da yeniden seyahat emellerini bildiriyor. Sonra 14. IV. 1936 tarihinde Kilikyada geziler yapmaya müsaade dilemektedir. 27. V. 1936 da ise Eskişehir havalisinde City of Midas'ta çalışmak niyetindedir. 8. X. 1936 da Mersin sahillerindeki Karaduvar höyüğünü kazmak ve Kipert'in eski Anchiale olarak tesbit ettiği bu yerin Eti metinlerindeki Ahhiawa ile aynı olduğunu ispat etmek istiyor. Sonra 8. XI. 1936 da, mesaisini Ankara mıntakasında, Hacılar höyüğüne nakletmeyi istida etmiştir. 21. XI. 1936 da ise Arzawa beldesini Karamanda, Zengibar kallesinde ve Uzunca burç - Silifke taraflarında aramak ihtiyacını duyuyor. Nihayet Kilikya ovalarında gezmiye koyuluyor. Bu arada Ceyhanın yakınında ve nehrin kıyısındaki (Sirkeli) höyüğünde bir sondaj yapıp buranın prehistorik ehemmiyetini görüyor.

1936 yılı bittiği zaman, muhterem ve asırdide âlimin henüz nerede çalışacağı belli olmamış bulunuyordu.

İTALYAN ARKEOLOJİ HEYETİ GEZİLERİ

«Anadolu İtalyan hafriyat heyeti» direktörü Mösyö Gilio Jacopi'nin 1935 yılında eski Paflagonya ve Commagène'de yaptığı büyük tetkik seyahati ve bu sırada yaptığı bazı sondajlar hatırdan çıkmamıştır [¹]. En mühim netice olarak ta Kastamonu ile Taşköprü arasında (Kastamonudan 33 kilometre şarkı şimalide), on kadar yığma tepenin bir arada görüldüğü Kırtepeliler sondajını; İmamkulunda tesbit edilen ve «Yazılıkaya» daki kabartmaları andıran abideyi; Samsattaki büyük höyüğün tesbit edilerek hafriyat yapılacak yer olarak gösterilmesini kaydedebiliriz. (Bu hususta G. Jacopi'nin neşrettiği şu esere bakınız: Dalla Paflagonia alla Commagne, 1936).

İtalyan hafriyat heyeti çalışmasının ikinci yılı olan 1936 mevsimini ağustos ortasından sonra açmıştır. Gayesi:

1. — Kastamonu ile Taşköprü arasında ve Göksu vadisinde ve diğer tümülüslerde sondajlara devam etmek.

2. — Niğde, Yozgat, Malatya vilâyetlerindeki gezisini ikmal etmek ve bilhassa Kahta suyu yanındaki Karakuş tümülüsü ile Samsat höyüğünde sondajlar yapmak.

Bunlar birer hafriyattan ziyade, asıl hafriyat sahasını tanıttacak olan denemelerdi.

[¹] Bakınız: 1935 yılında Anadolu'da arkeoloji faaliyetleri. (Halkevleri Müzeler Kolu Neşriyatı).

GEZBELİDE BULUNAN ANIT HAKKINDA RAPOR

Maarif Vekilliği Yüksek Katına;

Üç senedir halktan haberini aldığım, fakat bir türlü vakit bulup göremediğim "Gezbeli" Eti anıtını 25/9/1939 tarihinde keşfetmeğe ve fotoğraflarını çekerek incelemeye muvaffak oldum. Toroslarda ilim âleminde İvris, Alihoca köyü anıtlarından başka Eti eseri malûm değilken 21/8/1932 de gördüğüm ve 1934 senesinde Cenupta Türkmen oymakları dördüncü kısım kitabımda neşrettiğim "Taşçıkine" yolu üzerindeki anıttan sonra 1935 senesinde Antikiteler ve Müzeler Müdürü Dr. Hamit Koşay'la birlikte bulduğumuz "Sirkeli" anıtına bu defa "Gezbeli" anıtını da ilâve etmekle Toroslardaki iki Eti eserini beşe çıkarmış olduğumdan son derece memnun bulunduğumu samimiyetle arz edebilirim.

Bu anıt Yumurtalıktan Sirkeliye, Sirkeliden Kozana ve Kozandan Saimbeyli yolu ile Develiye ve Kayseriye inen en eski bir yolumuzun en dar bir yerindedir. Senenin çok zamanı karla örtülü olan *Gezbelimin cenubunda Hanyerinin (800) metre şimalinde* ve izleri tamamen belli olan eski yolun sağ tarafındaki kayada vaki olan anıtın dibindeki kadîm yol bugün bile yaya ve atlı olarak müruru ubura müsait bir haldedir. Bu yolun on metre şarkı cenubisinden geçen şosedan anıtı tamamiyle görmek mümkün değilse de nazarı dikkat celbedildiği takdirde şosedan de anıtı seyretmek mümkündür .

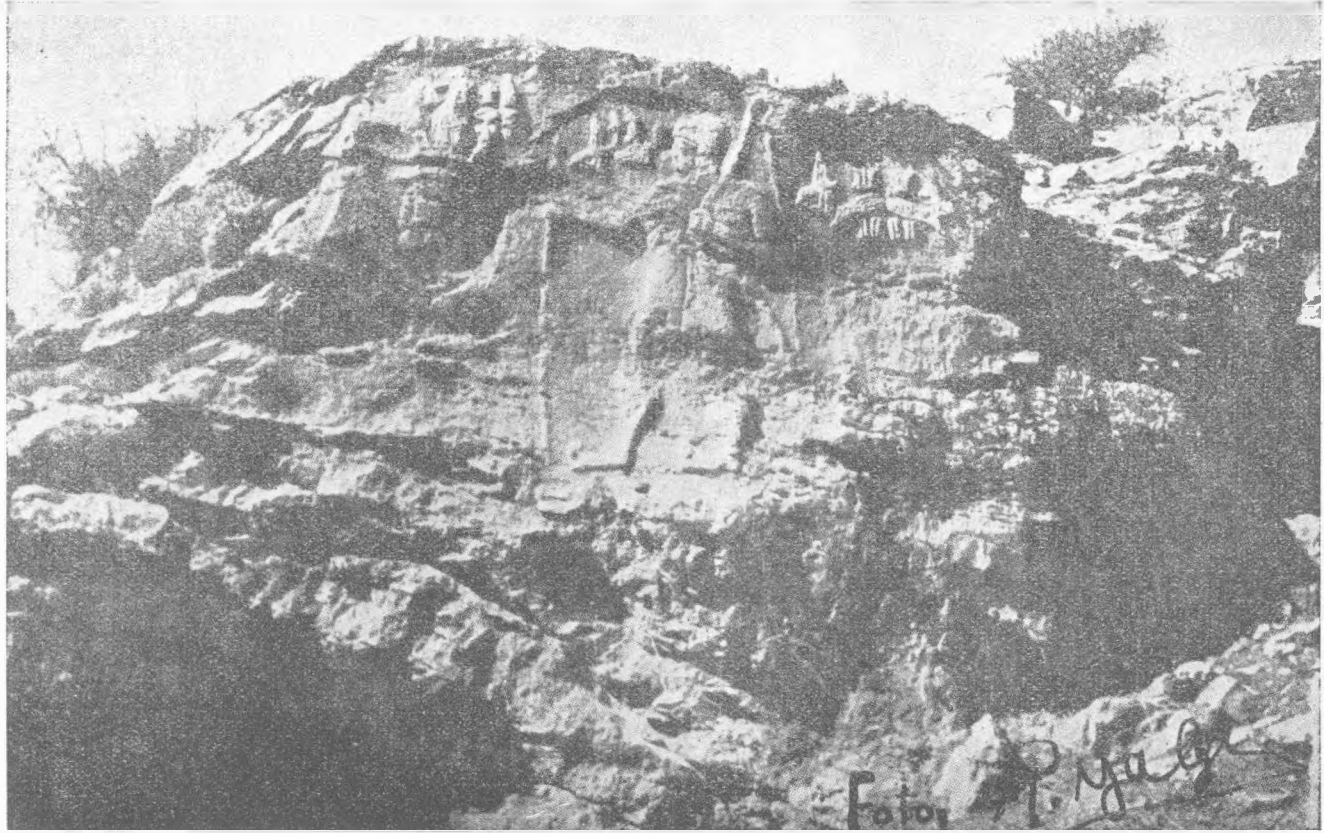
Anıt 5 metre genişliğinde, 4,80 metre yüksekliğinde şarka nazır bir kayaya kabartma olarak işlenmiş üç kısımlıktır. Çukurovadan Kayseriye giderken kayanın şimaline raslıyan birinci kısım on parçalık bir Hiyeroglifle, ikinci kısım sağ eli âsalı, sol eli kılıçlı, boyu 2,10 metre yürüyen bir mücahittir. Yüzüne nazır iki hiyeroglifi var, üçüncü kısım ise mücahidi adeta istikbal eder gibi karşılaşmış üçüncü, fakat çok küçük bir profilin elinde tuttuğu ve başından yukarıya serptiği altı, yedi hiyeroglifli yazılar ve onun arkasında bozulmuş bir başka şekille bu kısmın ikmal edilmiş olduğu görülmektedir.

Gaziantep'ten tetkik etmek üzere Ankarada Hititoloğ Profesör Güterbok'a sunduğum bir fotoğrafta mumailiyh bu üçüncü kısımda bir boğanın da mevcut olduğunu görmüştür. Halbuki bu boğayı maalesef ben göremedim. Profesör bu eserin Milâttan evvel (1400-1200) bir Eti prensine ait olduğunu anlatmaktadır.

Eser nisandan teşrinisani sonlarına kadar yerinde tetkik edilebilir. Bundan sonra Gezbeline gidip gelme biraz güçleşir.

Bulduğum anıtın neşredilmek üzere sunduğum 13 × 18 eb'adındaki fotoğrafi anıtın en muvaffakiyetli çekilmiş resimlerinden olduğunu bildirir ve sonsuz saygılarımı sunarım kutlum.

Adana Müze Müdürü
R. Yalçın



Hanyeri (Gezbel) anıdı.

MAARİF VEKÂLETİ KÜLTÜR KURULU BAŞKANLIĞINA

Antropoloji ve Etnoloji ilimleri beynelmilî kongresinin ikinci içtimalı Kopenhag şehrinde 31 temmuz 1938 den 6 ağustos 1938 tarihine kadar devam etmiştir. Kongrenin seksiyonları:

I) A. a — Anatomik Antropoloji ve Biyotipoloji.

Bu seksiyonun 5 ağustos 1938 tarihli içtimalında Dr. Şevket Aziz Kansu üç tebliğde bulunmuştur.

a) *Contribution à l'Etude de l'histoire raciale de l'Anatolie.*

b) *Recherches sur les angles de la base de crânes chez les Turcs.*

c) *Etudes Anthropométriques sur les enfants Turcs (des deux sexes).*

II) B — Psikoloji.

III) C — Demografi.

IV) D — Etnoloji.

V) E. a — Asya Etnografya ve Folkloru.

Bu seksiyonun 5 ağustos 1938 öğleden evvelki içtimalında Arkeolog Bay Remzi Oğuz Arık Karaoğlan hafriyatının ilk neticeleri üzerine bir tebliğde bulunmuş, Profesör Şevket Aziz Kansu da Anadolu'da yeni bulunan Prehistorik malzeme ve araştırmalar hakkında projeksiyonlu bir tebliğ yapmış ve elde edilen çakmaktaşlarını göstermiştir.

VI) E. b — Afrika Etnografyası.

VII) E. c — Amerika Etnografyası.

VIII) E. d — Okyanus Etnografyası.

IX) E. e — Kutup havalisi Etnografyası.

X) E. f — Avrupa Etnografyası ve Folkloru.

XI) F — Din ve Sosyoloji .

XII) G — Lengüistik ve yazı.

Kongre 1 ağustos 1938 de Kopenhag Üniversitesinin merasim solanunda saat 13 te Danimarka ve İzlanda Kıralının huzuruna açıldı. Kongre reisi Profesör Thomas Thomsen'in açış nutkundan sonra Hariciye Vekili Dr. P. Munch Danimarka Hükümetinin resmî tebrik ve selâmlarını söyledi. Bundan sonra diğer İskandinavya Devletleri namına Profesör A. W. Brogger (Norveç), Profesör G. Lindblom (İsveç), Doktor R. Numlin (Finlandiya) namına söz aldılar. Müteakiben kongrede hazır bulunan ecnebi azaların teşekkürlerini bildirmek üzere Almanya namına Profesör Eugen Fischer, Türkiye namına Profesör Şevket Aziz Kansu, Fransa namına Prof. Marcel Mauss, Müttehit Amerika namına Frans

Blom, İngiltere namına Prof. John L. Myres, İtalya namına Prof. Pettazoni söz aldılar. Memleketim namına söylediğim sözleri bu raporun sonuna ekliyorum. Kongre esnasında Arkeolog Bay Remzi Oğuz Arık ile benim tebliğlerimizi alâkadar eden ve Türk Tarih Kurumu namına yaptığımız araştırmalarda meydana çıkardığımız seramikler (Karaoğlan) hafriyatı ve Paleolitik çakmaktaşları (Eti Yokuşu, Seydi Suyu, Tuz Gölü) Danimarka millî müzesinde teşhir edilmiştir. E. a. seksiyonunda Arkeolog Bay Remzi Oğuz Arık'ın Karaoğlan hafriyatının ilk neticeleri ve benim Anadoluda Prehistorik araştırmalar hakkında yaptığımız tebliğler alâkadarlar tarafından büyük bir dikkatle takip edilmiştir. Tebliğlerin sonunda bilhassa Profesör J. L. Myres, Gordon Child, Burkitt ve Mısır delegesi Doktor Hüseyin Anadoludaki Prehistorik ve Protohistorik araştırmaların kıymet ve ehemmiyetini tebarüz ettirmişler ve Türk Tarih Kurumunun bu yolda millî etütlere önyak olmasını büyük bir sempati ile alkışlamışlardır.

Prehistuvar sahasında salâhiyet sahibi olan bu âlimlerin müşterek kanaat ve şahadetleriyle de biz artık Ankara - Çubuksuyu (Eti Yokuşu) graviyelerinden elde ettiğimiz çakmaktaşı nünunelerile Orta Anadoluda Le Valloiso-Musterien (Üst alt ve orta Paleolitik) kültürün yaşadığını kat'i olarak tesbit etmiş bulunuyoruz.

Kongre daimî komitesi, 1942 toplantısının Türkiyede içtimainı ve bu hususta Türkiye Devletinin müsadelerini dilemek için Türk delegelerine teklif ve ricada bulunmuştur.

Kongrenin daimî komitesinde Türkiye murahhası olan Profesör Şevket Aziz Kansu komitenin dileğine teşekkür etmiş ve bu hususta şimdiden hiçbir garanti altına girmemek şartile bu teklifi Türkiye Devletine bildireceğini ifade etmiştir.

Sire, Monsieur le Président, Mesdames et Messieurs;

Aujourd'hui, c'est le moment où nous nous trouvons encore une fois parmi des amis. Avant-tout, permettez moi de vous le dire, nous nous faisons une immense plaisir de rendre hommage à la mémoire de Vilhelm Thomsen, savant et vénérable fils du Danemark, qui, par ses travaux Turcologiques a pu le premier déchiffrer les inscriptions des monuments Orhon.

Nous ne doutons guère que ce congrès, qui a eu lieu sur la terre hospitalière et amicale du Danemark, rendra des services d'une façon efficace à la connaissance de l'histoire humaine et constituera un soutien fort aux amitiés mutuelles.

Tout en exprimant le plus vif souhait pour Sa Majesté ainsi que pour le succès de la deuxième congrès international des sciences Anthropologiques et Ethnologiques, nous saluons respectueusement au nom de la République Turque, Sa Majesté et le congrès.

Prof. Dr. Şevket Aziz Kansu