



Kültürel Mirasın Korunması ve Turizmle İlişisine Yönelik Yerel Halkın Algı ve Tutumları: Odunpazarı Örneği¹

Perceptions and Attitudes of Local People Towards the Protection of Cultural Heritage and Its Relationship with Tourism: The case of Odunpazarı

Raziye Coşkun^{*a}, Ayşe Okuyucu^b

Makale Bilgisi

Araştırma Makalesi

DOI:

10.33688/aucbd.1051375

Makale Geçmişi:

Geliş: 30.12.2021

Kabul: 22.04.2022

Anahtar Kelimeler:

Kültürel miras

Kültürel mirasın

korunması

Turizmin etkileri

Odunpazarı

Eskişehir

Öz

Odunpazarı kentsel sit alanı, tarihi ve kültürel miras değerleri bakımından oldukça zengin bir potansiyele sahiptir. Bu tür turizm destinasyonlarında turizmin gelişmesi ve kültürel mirasın yeterince korunması için yerel halkın desteği çok önemlidir. Bu çalışmanın temel amacı, Odunpazarı kentsel sit alanında kültürel mirasın korunması ve turizmle ilişkisine yönelik olarak alanda yaşayan yerel halkın algı ve tutumlarının belirlenmesidir. Araştırma alanı olarak Odunpazarı kentsel sit alanının seçilmesinde, alanda bulunan kültürel miras değerleri ve yoğun turizm faaliyetlerinin yapılması etkili olmuştur. Araştırma kapsamında 155 kişiye yüz yüze olarak anket uygulanmıştır. Elde edilen veriler SPSS 21 programı ile analiz edilmiştir. Alanda turizmin etkilerine ilişkin faktörleri belirlemek amacıyla açımlayıcı faktör analizi uygulanmıştır. Ortaya çıkan faktörler ve demografik değişkenler arasındaki farklılıklar t testi ve ANOVA testi ile belirlenmiştir. Çalışma sonucunda yerel halkın, turizmin kültürel mirasın korunmasına ve turizmin etkilerine yönelik algılarının olumlu olduğu tespit edilmiştir.

Article Info

Research Article

DOI:

10.33688/aucbd.1051375

Article History:

Received: 30.12.2021

Accepted: 22.04.2022

Keywords:

Cultural heritage

Protection of cultural

heritage

Effects of tourism

Odunpazarı

Eskişehir

Abstract

Odunpazarı urban protected area has a very substantial potential in terms of historical and cultural heritage values. The support of local people is very important for the development of tourism and the adequate protection of cultural heritage in such tourism destinations. The main purpose of this study is to determine the perceptions and attitudes of the local people living in the area towards the protection of cultural heritage and its relationship with tourism in the Odunpazarı urban site area. Cultural heritage values and intense tourism activities has been effective in the selection of the Odunpazarı urban site as the research area. Within the scope of the research, a questionnaire has been applied to 155 people by face-to-face interview. The obtained data has been analyzed with SPSS 21 program. Exploratory factor analysis has been applied to determine the factors related to the impacts of tourism in the area. The differences between the resulting factors and demographic variables has been determined by t test and ANOVA test. As a result of the study, it has been determined that the perception of the local people regarding the protection of cultural heritage and the impacts of tourism is positive.

* Sorumlu Yazar/Corresponding Author: raziyecoskun.95@gmail.com

^a Bilecik Şeyh Edebali Üniversitesi, Lisansüstü Eğitim Enstitüsü, Coğrafya Anabilim Dalı, Bilecik/Türkiye, <https://orcid.org/0000-0002-1786-3561>.

^b Bilecik Şeyh Edebali Üniversitesi, Fen Edebiyat Fakültesi, Coğrafya Bölümü, Bilecik/Türkiye, <https://orcid.org/0000-0002-4415-6520>.

¹ Bu makale, Bilecik Şeyh Edebali Üniversitesi Lisansüstü Eğitim Enstitüsü bünyesinde, Doç. Dr. Ayşe Okuyucu danışmanlığında ve Raziye Coşkun tarafından hazırlanan "Kentsel Kültürel Mirasın Korunması ve Turizmle İlişkisi: Eskişehir Odunpazarı Örneği" adlı yüksek lisans tezinden üretilmiştir.

1. Giriş

Kültür geniş kapsamlı bir kavramdır. Bu nedenle geçmişten bugüne farklı disiplinlerin araştırma konusu olmuştur. Kültür; sosyal antropoloji, sosyal psikoloji, tarih, coğrafya, sosyoloji ve etnoloji gibi farklı disiplinler tarafından ele alınan bir konudur. Her disiplin kültürü, kendi yöntemi ve yaklaşımı ile incelemektedir (Arslanoğlu, 2001: 245). Türk Dil Kurumu (TDK) kültürü, “tarihsel toplumsal gelişme süreci içinde yaratılan bütün maddi ve manevi değerler ile bunları yaratmada, sonraki nesillere iletmede kullanılan, insanın doğal ve toplumsal çevresine egemenliğinin ölçüsünü gösteren araçların bütünü, hars, ekin” şeklinde tanımlamıştır (TDK, 2020). Kültürün kuşaktan kuşağa aktarılmasına dayanan kültürel miras kavramı, insanların somut ve soyut tüm değer ve tutumlarını ele almaktadır. Kültürel miras, “insanın yaşadığı tüm zamanlar boyunca oluşturduğu, biriktirdiği, geliştirerek, yeni sentezlerle zenginleştirdiği ve sürekliliğini sağlayarak kendinden sonraki nesillere aktardığı tüm bilgi, inanç ve davranışlar bütünü ile bu bütünün parçası olan nesnelere” şeklinde tanımlanmıştır (Gümüştü, 2018: 108). Bir diğer tanıma göre kültürel miras “İnsanlık tarihinin başlangıcından bu yana, insanın yaratıcılığı ve toplumlararası etkileşimler sonucunda ortaya çıkan kültürel değerlerin birikimidir” (Çakır, 2011: 236). Kültürel miras, somut ve somut olmayan kültürel miras olarak ikiye ayrılmaktadır. Kültür ve Turizm Bakanlığının 2009 Eylül ayında Kültürel Miras ve Müzecilik konusunda yayınlamış olduğu rapora göre, ‘Somut kültürel miras; yapıları, tarihi mekanları ve anıtları içine alan ve gelecek nesillere aktarılmak üzere korunması gereken eserlerdir. Arkeolojik, mimari, bilimsel-teknolojik eserler somut kültürel miras olarak’ tanımlanmıştır (Can, 2009: 1). Somut kültürel miras kendi içinde taşınır ve taşınmaz kültürel miras olarak sınıflandırılmaktadır. 17 Ekim 2003 yılında Somut Olmayan Kültürel Mirasın Korunması Sözleşmesi imzalanmıştır. Sözleşme’nin 2. Maddesi’nde Somut olmayan kültürel miras; ‘toplulukların, grupların ve kimi durumlarda bireylerin, kültürel miraslarının bir parçası olarak tanımladıkları uygulamalar, temsiller, anlatımlar, bilgiler, beceriler ve bunlara ilişkin araçlar, gereçler ve kültürel mekanlar’ şeklinde tanımlanmıştır (UNESCO, 2003).

2. Kuramsal Çerçeve

Bu bölümde kültürel mirasın korunması, kültürel mirasın turizmle ilişkisi ve turizmin yerel halkla ilişkisi kavramları üzerinde durulmuştur. Ardından kuramsal çerçevesi kapsamında yerel halkın turizme yönelik tutumlarına ilişkin teoriler ele alınmıştır.

2.1. Kültürel Mirasın Korunması

Kültürel mirasın korunması için geçmişten günümüze uluslararası düzeyde çeşitli çalışmalar yapılmıştır. Avrupa’da 1800’lerin sonunda önemli anıtsal yapılara fon oluşturan kentsel dokuların korunması ile başlayan tarihi çevre koruma uygulamaları uluslararası olarak ilk kez Uluslararası Müzeler Örgütü tarafından düzenlenen Atina Konferansı’nda ‘Tarihi anıtların estetik değerinin artırılması’ maddesinde dile getirilmiştir (Ahunbay, 2019: 116). 1931 yılında Carta Del Restauro Sözleşmesi ile İtalya’da Eski Eserler ve Güzel Sanatlar Yüksek Kurulu tarafından anıt restorasyonunda dikkat edilmesi gereken kurallar belirlenmiştir (ICOMOS, 1931).

Savaşlar yıllarca kültürel mirasa büyük zararlar vermiştir. Bu nedenle savaş zamanlarında tehlike altına giren kültürel miras değerlerinin korunması için uluslararası bazı anlaşmalar yapılmıştır. 1954 yılında imzalanan Lahey Silahlı Çatışma Halinde Kültür Mallarının Korunması Sözleşmesi, savaş

sırasında kültürel mirasın tahrip edilmemesi gerektiğine vurgu yapılmıştır (KTB, 1954). Uluslararası düzeyde oluşturulan bir diğer önemli anlaşma Venedik Tüzüğü'dür. Venedik Tüzüğü, 1964 yılında İkinci Uluslararası Tarihi Anıtlar Mimar ve Teknisyenleri Kongresi sonucunda oluşturulmuştur. Tüzükte tarihi anıt kavramı ilk kez kentsel ve kırsal yerleşmeleri kapsayacak şekilde tanımlanmıştır. Anıtların çevresinin de korunması ve geleneksel ortamının değiştirilmemesi gerektiği vurgulanmıştır (Ahunbay, 2019: 119). Sonraki yıllarda kültürel mirası korumak için yeni ihtiyaçlar ortaya çıkmıştır. Bunlardan birisi kültürel miras değerlerinin kanunsuz ithal ve ihracatını önlemek amacıyla, 1970 yılında Kültür Varlıklarının Kanunsuz İthal, İhraç ve Mülkiyet Transferinin Önlenmesi ve Yasaklanması İçin Alınacak Tedbirlerle İlgili imzalanan sözleşmedir. Bu sözleşme ile her devletin kendi toprakları üzerindeki kültürel varlıkları korunmasının kendi sorumluluğunda olduğu vurgulanmıştır (UNESCO, 1970). Kültürel mirasın korunması konusunda yapılan bir diğer önemli sözleşme 1972 yılında UNESCO tarafından imzalanan Dünya Kültürel ve Doğal Mirasının Korunması Hakkında Sözleşme'dir. Sözleşmenin temel amacı, kültürel ve doğal mirasın korunarak gelecek kuşaklara aktarılmasıdır (UNESCO, 1972). 1987 yılında Tarihi Kentlerin ve Kentsel Alanların Korunması Tüzüğü (Washington Tüzüğü) Washington'da ICOMOS Genel Kurulu tarafından kabul edilmiştir. Tüzükte tarihi kent ve alanlarının korunması ile ilgili tanımlar, ilkeler, hedefler, yöntem ve araçlar belirtilmiştir (Ahunbay, 2019: 164).

Somut kültürel miras kadar somut olmayan kültürel mirasın da korunması gerekmektedir. 2003 yılında Somut Olmayan Kültürel Mirasın Korunması Sözleşmesi UNESCO'nun 32. Genel Konferansı'nda kabul edilmiştir. Bu sözleşme ile somut olmayan kültürel miras korunacak ve kuşaktan kuşağa aktarılarak sürdürülebilirliği sağlanacaktır (UNESCO, 2003).

Kültürel mirasın korunması konusunda Türkiye'de yapılan çalışmaların temeli Osmanlı Dönemine uzanmaktadır. Osmanlı Dönemi'nde Tanzimat öncesinde Hassa Mimarlar Ocağı yapıların yapı, bakım ve onarım işlerinden sorumluydu (Özcan, 2006: 150). 1848 yılında yürürlüğe giren Ebniye Nizamnamesi şehirlerdeki yeni yapılaşmalar ile birlikte eski yapılaşmalara ilişkin konularda kapsamaktadır (Madran, 2009: 7). Osmanlı döneminde 1869 yılında Asar-ı Atika Nizamnamesi ile koruma çalışmaları kurumsallaşmıştır (ISMEP, 2014: 35). Bu nizamnamede 1874, 1884 ve 1904 yıllarında bazı değişiklikler yapılmıştır (Ahunbay, 2019: 136). Cumhuriyet döneminde koruma konusunda yapılan en önemli çalışmalardan biri 1951 yılında Gayrimenkul Eski Eserler ve Anıtlar Yüksek Kurulunun (GEEYAK) kurulmasıdır. Kurul koruma ve yenileme gibi işlemlerde karar verme görevlerine sahiptir (Dağıstan Özdemir, 2005: 22).

Uluslararası alanda 1965 yılında Venedik Sözleşmesi ve 1972 yılında Dünya Doğal ve Kültürel Mirasının Korunmasına Dair Sözleşme imzalandı, ICOMOS ve ICOM gibi kurumlar kuruldu. Türkiye de bu sözleşme ve organizasyonlara taraf olarak sürece dahil olmuştur (Dağıstan Özdemir, 2005: 22). Türkiye, Venedik Tüzüğünü benimsemesine rağmen, tüzüğün ilkeleri tam olarak uygulanamamıştır. Yasaya göre tarihi yapılar tek tek tescillenirken, tarihi bir mahalle ya da sokak bütünüyle korunamıyordu. Bu eksiklik sebebiyle Türkiye'de sit niteliğindeki tarihi yerlerin korunması gecikmeye uğramıştır (Kejanlı vd., 2007: 188).

1973 yılında çıkarılan Eski Eserler Kanunu Cumhuriyet döneminde doğrudan korumayla ilişkili olan ilk kanundur. Taşınır ve taşınmaz eski eserler ile birlikte anıt, külliye, tarihi sit, arkeolojik sit ve tabii sit kavramlarının ilk kez ayrıntılı olarak tanımları yapılarak kapsamaları belirlenmiştir (Kejanlı vd., 2007: 187). Arkeolojik, tarihi ve doğal sit kavramlarının yer aldığı kanunun sağladığı olanaklarından yararlanan Gayrimenkul Eski Eserler ve Anıtlar Yüksek Kurulu 1973-1982 yılları arasında 100'ü kentsel sit olmak üzere 417 sit alanı içinde 3442 anıtsal yapı ve 6815 sivil mimarlık örneği tescil etmiştir. Ancak sit alanları kamuoyunda destek görememiş ve sitlerle ilgili bu kararların değiştirilmesi istenmiştir. 1983 yılında kaldırılan Eski Eserler Kanunu'nun yerine 2683 sayılı Kültür ve Tabiat Varlıklarını Koruma Kanunu getirilmiştir (Ahunbay, 2019: 136). 2863 sayılı yasa da 1987'de ve 2004'te tanımlamalar da bazı değişiklikler yapılmıştır. 2863 sayılı Kültür ve Tabiat Varlıklarını Koruma Kanunu'nda *Anıt* kavramı değiştirilerek *Kültür Varlıkları* ifadesi kullanılmıştır. 2863 sayılı Kültür ve Tabiat Varlıklarını Koruma Kanunu'nda belirtilen bazı tanımlar şu şekildedir (KTB, 1983):

Kentsel sit; mimari, mahalli, tarihsel, estetik ve sanat özelliği bulunan ve bir arada bulunmaları sebebiyle teker teker taşıdıkları kıymetten daha fazla kıymeti olan kültürel ve tabii çevre elemanlarının (yapılar, bahçeler, bitki örtüleri, yerleşim dokuları, duvarlar) birlikte buldukları alanları,

Tarihi sit; önemli tarihi olayların cereyan ettiği ve bu sebeple korunması gerekli yerleri,

Arkeolojik sit; antik bir yerleşmenin veya eski bir medeniyetin kalıntılarının bulunduğu yer veya su altında bilinen veya meydana çıkarılan korunması gerekli alanları ifade eder.

2004 yılında 5226 sayılı Kültür ve Tabiat Varlıklarını Koruma Kanunu ile Çeşitli Kanunlarda Değişiklik Yapılması Hakkında Kanun ile uluslararası koruma modellerine uyum sağlanmaya çalışılmıştır. Bu yasayla, yönetim alanı, yönetim planı ve bağlantı noktası gibi yeni tanımlamalar ortaya çıkarılmıştır (Kejanlı vd., 2007: 194).

Kültürel mirası koruma kültürü, genel kültür politikalarının bir parçası olması gerekmektedir. Koruma kültürünün geliştirilmesinde, merkezi yönetim organları, sivil toplum kurumları (STK), ortak oluşturulan gruplar ve uluslararası organları büyük bir öneme sahiptir. Bu nedenle merkezi yönetim ve yerel yönetimler, koruma kültürünün gelişmesinde kamuyu temsil ettiklerinden organizatör ve bütünleştirici rol oynarlar (Altunsoy, 2005: 16).

2.2. Turizm ve Kültürel Miras İlişkisi

Günümüzde değişen şartların etkisiyle insanların turizmden talep ve beklentileri farklılaşmaya başlamıştır. Bu doğrultuda turizm pazarı da sürekli kendini yenilemektedir. Kültürel turizm de bu talep ve beklentiler sonucu ortaya çıkmış bir turizm türüdür. Kültürel turizmin, diğer turizm türlerinden en önemli farkı öğrenme temelli olmasıdır. Kültürel turizm, geleneksel kültürel turizmde olduğu gibi, yalnızca mekan ve anıtların ziyareti değil, ziyaret edilen alandaki yaşam tarzının öğrenilmesidir (Aliagaoglu, 2004: 51). Dünya Turizm Örgütü (UNWTO) kültürel turizmi, eğitim, sanat, festival ve etkinliklere katılma, anıt ve siteleri ziyaret etme, doğa veya folkloru inceleme ve dini ziyaret gibi kültürel güdülerle insanların seyahat etmesi şeklinde tanımlamıştır (Çetin, 2010: 182).

Kültürel turizm, farklı mekanlarda farklı kültürlerin ortaya çıkması ve bunların ziyaret edilmesi ile ortaya çıkan tüm etkinlikleri kapsamaktadır. Bu nedenle de turizm coğrafyasının önemli araştırma

konuları arasındadır (Ceylan ve Somuncu, 2016; Emekli, 2005; Emekli, 2006; Emekli, 2021; Günal, 2005; Günal, vd., 2009; Okuyucu, 2020; Semenderoğlu ve Çakıcıoğlu, 2007; Yücel ve Ertin, 2019).

Kültürel turizm kapsamında turizm ile iç içe geçen kültürel miras, toplumların geçmişten bu yana biriktirdiği ve kuşaktan kuşağa aktardığı değerler bütünüdür. Kültürel mirasın korunması ve turizmle ilişkisine yönelik olarak son yıllarda yapılan çalışmalar artmaktadır. Kültürel mirasın korunması ve turizmle ilişkisi farklı disiplinler tarafından çeşitli şekillerde ele alınmaktadır.

Kültürel mirasın korunması birçok ülke açısından oldukça önemlidir. Bu nedenle ulusal ve uluslararası düzeyde kültürel mirasın korunması konusunda çeşitli araştırmalar gerçekleştirilmektedir. Günümüzde kültürel miras değerlerinin sürdürülebilirliğini sağlamak için birçok gelişmiş ülke koruma-kullanma-yaşatma ilkesini benimsemiştir. Kültürel mirasın turizm açısından bir araç olarak kullanılmasının sürdürülebilirliğe olan etkisi büyüktür. Bu nedenle kültürel mirasın turizm amaçlı kullanımı birçok araştırmacı tarafından ele alınmaktadır (Carter ve Grimwade, 1997; Çokişler, 2021; Dinçer ve Ertuğrul, 2000; Kara, 2017; Okuyucu ve Somuncu, 2012; Pelit ve Türkoğlu, 2020; Türker ve Çelik, 2012; Uğuz ve Sağlam, 2014; Süer, 2021; Szromek, vd., 2021). Kültürel miras ve turizm ilişkisi koruma ve sürdürülebilirlik bağlamında farklı araştırmacılar tarafından incelenmiştir (Acıelma ve Güngör, 2021; Açııcı, vd., 2017; Ceylan ve Somuncu, 2016; Çalık ve Ödemiş, 2018; Çatalbaş ve Ecemiş Kılıç, 2021; Dinçer ve Ertuğrul, 2000; Er ve Bardakoğlu, 2016; Güneş, vd., 2019; Karapınar ve Barakazı, 2017; Kurtar ve Somuncu, 2013; Kuşçuoğlu ve Taş, 2017; Loulanski ve Loulanski, 2011; Okuyucu ve Somuncu, 2012; Özdemir, 2013; Pekerşen, vd., 2019; Sezer, 2017; Somuncu ve Yiğit, 2009; Yang, vd., 2021; Yıldırım, 2017).

Kültürel mirasın korunması ve yaşatılması konusunda turizm önemli bir araçtır. Turizm ekonomik bir kaynak sağladığından kültürel mirasın korunması bağlamında oldukça önemlidir. Birçok miras alanında kültür, miras ve inanç turizmi gibi faaliyetler yoğunlaştığı için turizmin ekonomik, sosyo-kültürel ve çevresel etkileri üzerinde çalışmalar yoğunlaşmaktadır (Güenal, 2013; Küçükaltan, vd., 2005; Özdemir ve Kervankıran, 2011; Saçılık ve Toptaş, 2017; Timothy, 2014). Turizm ve kültürel miras ilişkisinin bir diğer önemli etkisi kültürel miras üzerinedir. Turizm, planlı şekilde yönetildiğinde kültürel miras üzerinde olumlu etkiler sağlayıp korunmasını sağlarken, eğer planlı yönetilmezse olumsuz etki ederek tahrip olmasına neden olabilir (Baykan, 2007; Uslu ve Kiper, 2006).

2.3. Turizm ve Yerel Halk İlişkisi

Turizm alanlarında ikamet etmekte olan yerel halk miras alanlarındaki hem en önemli hem de turizmden en çok etkilenen paydaşlardır (Aas, vd., 2005). Bir turizm destinasyonunda, yerel halk turizmin gelişmesinden çeşitli şekillerde etkilenmektedir (Doxey, 1975). Bu etkiler, turizmin başlıca etkileri olup ekonomik, çevresel ve sosyo-kültürel etkiler boyutunda değerlendirilmektedir. Turizmin etkileri aynı zamanda pozitif ve negatif etkiler boyutuyla değerlendirilmektedir (Wall ve Mathieson, 2006). Yerel halkın turizmin etkileri konusundaki algı ve tutumları alandaki turizm faaliyetlerinin başarısı üzerinde etkilidir (Easterling, 2005). Ayrıca ziyaretçilerin destinasyonu tekrar ziyaret edip etmeyecekleri konusunda yine ev sahibi toplumun turistlere yönelik tutum ve davranışları etkili olmaktadır (Nicholas, vd., 2009).

Yerel halkın turizme yönelik algı ve tutumları bölgedeki turizmin gelişimi açısından oldukça önemlidir. Eğer turizmin etkileri olumsuz algılanıyorsa o bölgedeki turizmin gelişimi sekteye uğrayabilir (Akova, 2006: 85). Bu nedenle birçok araştırmacı yerel halkın kültürel miras ve turizm konusundaki algı ve tutumları üzerine araştırmalar yapmıştır (Adie, vd., 2020; Akova, 2006; Akpırınç ve Mancı, 2019; Andriotis ve Vaughan, 2003; Çetin, 2010; Easterling, 2005; Güneş, vd., 2019; Jaafar, vd., 2015; Megeirhi, vd., 2020; Okuyucu ve Somuncu, 2012; Özdemir ve Kervankıran, 2011; Pekerşen, vd., 2019; Sarı ve Bidav, 2017; Taşkıran, 2018; Uslu ve Kiper, 2006; Varnacı ve Somuncu, 2011; Varol, 2020; Vatan ve Zengin, 2015; Wang, 2016).

2.4. Yerel Halkın Turizme Yönelik Tutumlarına İlişkin Teoriler

Turizmin etkileri yerel halk tarafından farklı şekillerde algılanmaktadır. Doğan (1989) tarafından turizmin etkilerine karşı yerel halkın ortaya koyduğu tepkiler beş grupta incelemiştir. Bu modelde turizmin etkileri karşısında ortaya konulan toplumsal tepkiler şöyledir; direnme, içine kapanma, sınırları vurgulama, canlandırma ve bütünleşmedir (Akış Roney, 2011: 111). Direnme, yerel halkın turizmin gelişmesini ve yöreye turistlerin gelmesini engellemek yönünde çabalarını ve turistlere yönelik şiddetli tepkileri içermektedir. İçine kapanma, yerel halkın turizme tepki gösterip kendi geleneksel kültürünü canlandırmaya çalışması biçiminde ortaya çıkmaktadır. Sınırları vurgulama, yerel toplumların turizmi kabul etmesi ve turistlere karşı olumlu duyguları içeren tepkilerdir. Benimseme ise geleneksel kültürün zayıflaması ve yabancı kültürünün yerel halk tarafından benimsenmesi şeklinde ortaya çıkmaktadır (Avcıkurt, 2009: 89).

Yerel halkın turizmi algılamasına yönelik teorilerden biri Butler'ın (1980) Turizm Alanları Yaşam Teorisi'dir. Bu model, bir bölgedeki turizmin gelişimi konusunda büyük ilgi gören bir modeldir. Bu modele göre, turistik merkezler turistik ürün olarak ele alınır ve modelin farklı evreleri bulunmaktadır. Keşif evresi, ilk aşamadır ve turizm bölgede çok yeni başlamıştır. Bu evrede çok az sayıda turist bölgeye gelir. Yerli halk turisti müşteri olarak değil misafir olarak görmektedir. Katılım evresi, bu aşamada turist sayısı artmaya başlamıştır ve yerel halkın bazıları turistlerin ihtiyaçlarına yönelik mal ve hizmet üretiminde çalışmaya başlamıştır. Gelişme evresinde, bölge tanınmayan turistik yöreden tanınmış bir turizm pazarına dönüşür. Pekişme evresi, bölgeye gelen turist sayısının arttığı ve turizm sezonunda yerli halktan fazla olduğu evredir. Turizm bölge ekonomisinin önemli bir parçası durumuna gelmiştir. Durgunluk evresinde bölgedeki turist sayısı maksimum seviyeye ulaşmıştır. Taşıma kapasitesi aşılmaya başlamış; sosyal, ekonomik ve çevresel sorunlar başlamıştır. Düşüş evresi, bölge turistik özelliğini yitirmeye başlar. Bölge turistik bir gecekondu haline dönüşebilir veya turistik işlevini tamamen yitirebilir. Yeniden canlanma evresi, turistik çekiciliklerde köklü bir değişiklik yapılarak gerçekleştirilebilir (Akış Roney, 2011: 108-110).

Turizm destinasyonun büyüüp gelişmesine ilişkin ortaya atılan bir diğeri Doxey'in Rahatsızlık İndeksi (Irridex) Modeli'dir. Bu model kontrolsüz şekilde büyüme gösteren destinasyonlar için önemli bir uygulamadır. Bu modelde dört aşama bulunmaktadır: Mutluluk, ilgisizlik, kızgınlık ve düşmanlık aşamaları (Mason, 2003: 22). Mutluluk aşaması, yerel halk turizmin gelişmesinden ve yabancıların gelmesinden memnundur. İlgisizlik aşamasında, turizm geliştikçe ve turist sayısı arttıkça yerel halk turistleri ticari bir obje gibi görmeye başlar. Kızgınlık aşaması, yerel halk artan turist talebine hizmet

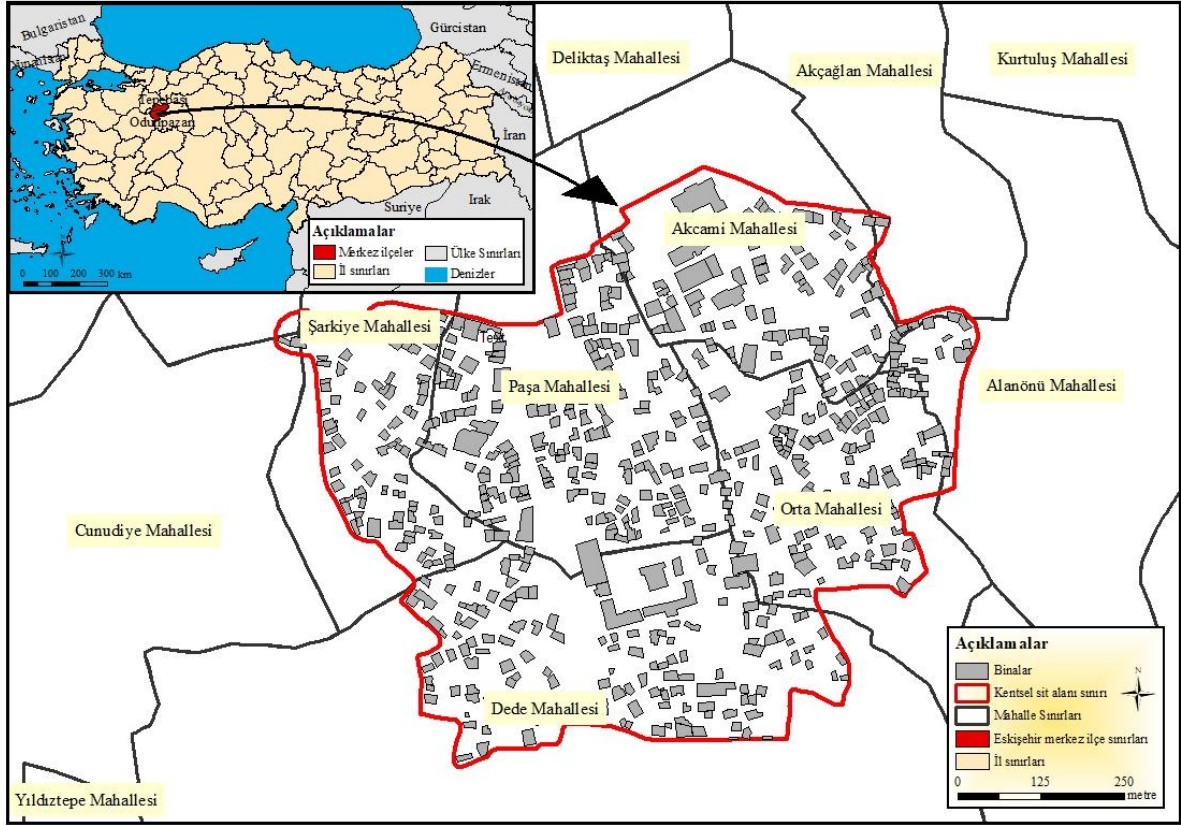
edemeyecek duruma geldiğinde turistlere karşı bir öfke duyulmaya başlar. Düşmanlık aşamasında, turistlere duyulan öfke en üst düzeye ulaşmıştır. Turistler, bütün kötü şeylerin kaynağı olarak görülmeye başlanmıştır (Avcıkurt, 2009: 26).

Turist ve yerli halk arasındaki ilişkilere yönelik diğer bir teori Sosyal Mübadele Teorisi'dir. Bu kuramın gelişmesine Blau (1964) ve Gouldner (1960), Emerson (1962), Homans (1958) ve Thibaut ve Kelley (1959) katkı sağlamıştır (Aydın, 2017: 549). Bu teoriye göre, insanlar etkileşim sürecinde sosyal, psikolojik ya da maddi bir takım değerler arayışındadır. Bu değerler para, eşya, hizmet, sevgi, statü veya bilgi olabilir. İnsanların bu süreçte elde ettikleri fayda maliyetten fazla ise böyle bir değişimi kabul edebilirler. Karşılıklı değişimden olumlu bir sonuç bekleyen bireyler bu ilişkiyi olumlu algılamakta, olumsuz sonuç bekleyen bireyler ise değişimi olumsuz algılamaktadır. Buna göre, sosyal mübadele teorisi, turizmden yarar elde eden bireylerin turizmin olumlu etkilerini daha yüksek düzeyde algılayacaklarını ortaya koymuştur (Avcıkurt, 2009: 96). Ap (1992) turizmin etkileri konusunda yerel halkın tutumlarının belirlenmesi yönündeki çalışmalarda teorik eksikliğin olduğunu belirtmiştir. Bu tür çalışmalarda problemin daha iyi anlaşılabilmesi için sosyal değişim teorisinin uygulanabileceğini belirtmiştir.

Çalışma kapsamında, turizmin Odunpazarı kentsel sit alanındaki çeşitli etkileri ve yerel halkın bu konudaki algı ve tutumlarının belirlenmesi amaçlanmıştır. Diğer bir ifade ile yerel halkın turizmden elde ettikleri fayda, zarar ve bu konudaki algılamaları değerlendirilecektir. Bu nedenle bu çalışmada, Odunpazarı kentsel sit alanında ikamet eden yerel halkın kültürel miras ve turizm ilişkisi algıları, sosyal mübadele teorisi ilişkisi çerçevesinde incelenecektir.

3. Araştırma Alanı

Araştırma alanı Eskişehir'in Odunpazarı ilçesinde yer alan Odunpazarı kentsel sit alanıdır. Odunpazarı kentsel sit alanı Paşa, Orta, Dede, Akcami, Akçağlan, Şarkıye, Akarbaşı ve Alanönü mahallelerinden oluşmaktadır (Şekil 1). Akarbaşı mahallesinin çok küçük bir bölümü sit alanının içerisinde olduğu için araştırmaya dâhil edilmemiştir.



Şekil 1. Odunpazarı kentsel sit alanı lokasyon haritası

Odunpazarı kentsel sit alanını korumak amacıyla farklı yıllarda yapılan çalışmalar Çizelge 1’de görülmektedir. Alanda ilk uygulama imar planı 1956 yılında yapılmıştır. O yıllarda sit alanı olmadığı için yapılan planlar uygulama imar niteliğindedir. 1978 yılında Protokol sit alanı ilan edilen Odunpazarı, 1981 yılında kentsel sit alanı ilan edilmiştir. Alanda ilk koruma amaçlı imar planı Polat Sökmen tarafından 1988 yılında yapılmıştır. İkinci koruma planı 1997 yılında Turan Barlas tarafından yapılmıştır. Alanda yapılan son koruma amaçlı imar planı ise 2011 yılında yapılmıştır (Odunpazarı Belediyesi, 2011: 4).

Çizelge 1. Odunpazarı kentsel sit alanında koruma konusunda yapılan önemli çalışmalar

Yıl	Yapılan Çalışmanın Adı	Yapılan Çalışma
1956	İlk uygulama imar planı (Melahat Topaloğlu ve Bülent Berksan Planları)	✓ Şeyh Şehabettin Caddesi açıldı. ✓ Alaaddin Parkı karşısındaki ve Çifteler Caddesi kenarındaki 8 katlı binalar yapıldı.
1978	Eskişehir Nazım Planı	✓ Odunpazarı tarihsel yerleşme bölgesi Protokol-Sit alanı olarak belirlendi.
1981	2808 Sayılı Karar	✓ Odunpazarı kentsel sit alanı ilan edildi. ✓ 12 anıtsal yapı ve 196 sivil mimari yapısı tescillendi.
1986	2397 Sayılı Karar	✓ Tarihsel kentsel sit alanı, tampon koruma alanı ve geçici yapılanma koşulları belirlendi. ✓ Tescilli anıtsal yapı sayısı 20’ye, sivil mimari sayısı 162’ye düşürüldü.

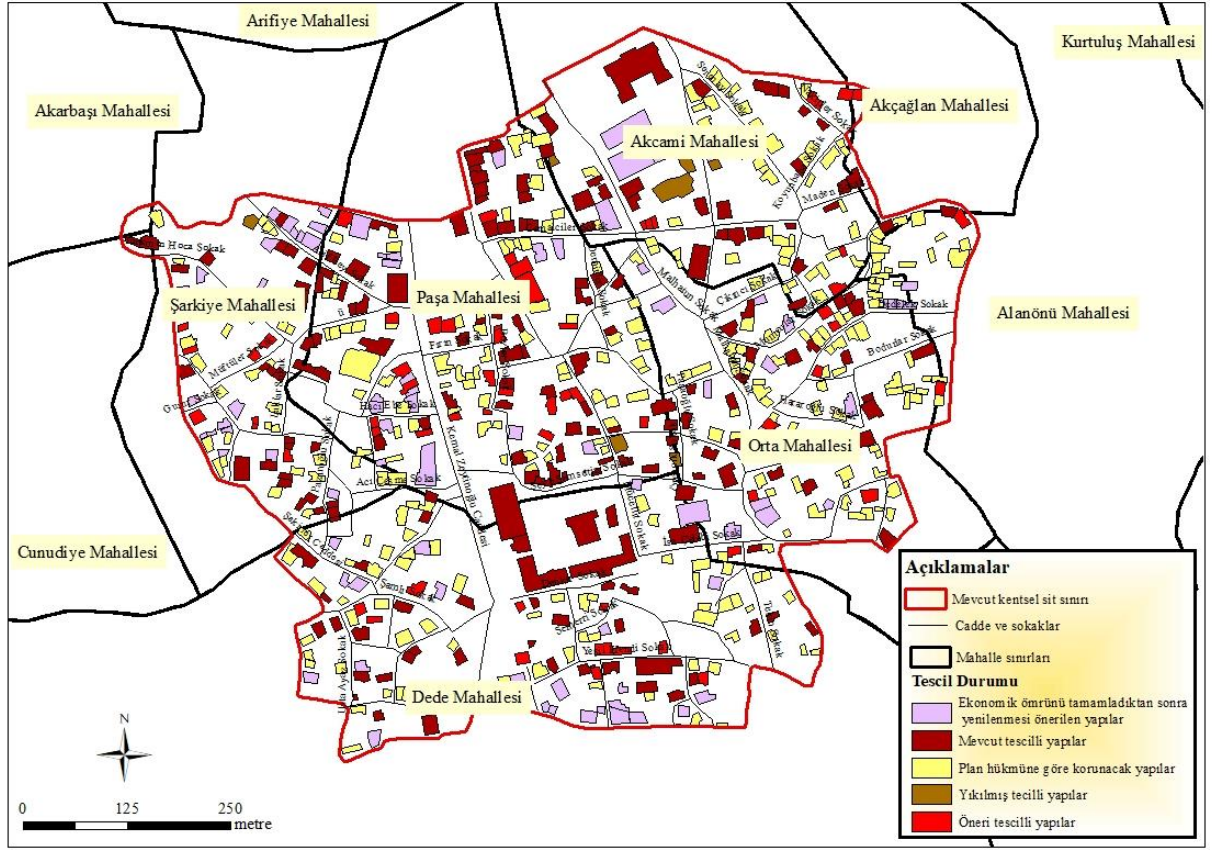
1988	İlk imar koruma planı (Polat Sökmen Planı)	✓	144 sivil mimarlık yapısının ve 20 anıtsal yapının korunmasının devam edilmesine, 13 taşınmaz kültür varlığının tescili kaldırılmasına ve 10 taşınmaz kültür varlığının yeniden tescil edilmesine karar verildi.
1997	İkinci Koruma Amaçlı İmar Planı (Turan Barlas Planı)	✓	Tescili devam eden taşınmaz kültür varlığı sayısı 196 olarak belirlendi.
2011	Koruma Amaçlı İmar Planı Revizyonu	✓ ✓ ✓	Yapılar niteliklerine ve yapım dönemlerine göre gruplara ayrılmıştır. Beyler Sokak, Arıfbey Sokak, Kurşunlu Cami Sokak, Kocamüftü Sokak, Mücellit Sokak, Pazaroğlu Sokak, Çürükhoca Sokak, Işıklar Sokak, Cemalciler Sokak ve Şeyh Şemsettin Sokak turistik ticaret aksları olarak belirlendi. Yayalaştırma artırıldı.

Kaynak: Eskişehir Kültür Varlıklarını Koruma Kurulu Arşivinden alınan veriler ile araştırmacı tarafından oluşturulmuştur.

Ayrıca alanda belediye, üniversiteler, vakıflar ve sivil toplum kuruluşları tarafından yapılan çeşitli projelerde bulunmaktadır. Anadolu Üniversitesi tarafından 1989 yılında Kurşunlu Cami Sokakta bulunan sekiz yapı kamulaştırılmış ve bunlardan altısı restore edilmiştir. Restore edilen bu yapılar günümüzde Anadolu Üniversitesi Konuk Evi olarak kullanılmaktadır. Uygulama bölge içindeki küçük bir alanda yapılmış olmasına rağmen bu konu da yapılan ilk organize çalışma olması açısından ve yerel halka örnek olması açısından oldukça önemlidir. 2004 yılında Anadolu Üniversitesi iki geleneksel konutu birleştirip Eğitim Karikatürleri Müzesi olarak işlevlendirmiştir. Anadolu Üniversitesi'nin bu çalışması ise bölgede yeni işlev verilerek yapılan ilk restorasyon örneklerinden biri olması açısından önemlidir (Orak, 2018: 71).

Odonpazarı kentsel sit alanında geleneksel özelliklerinin korunmasına ilişkin olarak yapılan ilk proje Odonpazarı Belediyesi ve ÇEKÜL Vakfı'nın birlikte başlatmış olduğu Odonpazarı Evleri Cephe Sağlıklaştırma çalışmalarıdır. Projenin temel amacı, anıtsal değeri olmayan fakat geleneksel dokuyu yansıtan ve günümüze yakın bir zamanda yapılmış olan evlerin sokakla bütün olarak ele alınarak geleneksel konut dokusuna uyumlu hale getirilmesidir (Olçay Uçkan ve Uçkan, 2002: 77). İkinci proje ise '*Odonpazarı Tarihi Koruma ve Geliştirme Projesi*'dir. Bu proje 2002 yılında Eskişehir Büyükşehir Belediyesi tarafından başlatılmıştır. Projenin temel amacı, Odonpazarı'nın geleneksel mimari dokusundan esinlenerek, sokak dokusunu koruyarak yeni bir yerleşme birimi oluşturmaktır. Proje üç tescilli binayı restore edecek biçimde hazırlanmıştır. Proje ile cephe düzenleri, arazi kullanımları, kontur ve gabarileri ile geleneksel görüntünün yaşatılması amaçlanmıştır (Olçay Uçkan ve Uçkan, 2002: 78).

Odonpazarı sit alanında yapılan en önemli projelerden biri 2005 yılında başlatılan Odonpazarı Evleri'ni Yaşatma Projesi'dir. Bu proje 4 aşamadan oluşmaktadır. Projenin birinci aşaması tarihi dokunun yoğun olduğu Kurşunlu Cami Sokak ve Beyler Sokak'ta başlamıştır. İkinci aşamada Koca Müftü Sokak, Arif Bey Sokak ve Işıklar Sokak'ta sağlıklaştırma çalışmaları yürütülmüştür. Üçüncü aşamada Malhatun Sokak ve Mücellit Sokak'ta çalışmalar yapılmıştır. Dördüncü aşamada ise Pazaroğlu Sokak ve Yeşil Efendi Sokak'ta sağlıklaştırma çalışmaları yürütülmüştür (Büyükoğal, 2012: 112-130). 2011 koruma amaçlı imar planına göre, alanda mevcut tescilli yapı sayısı 205, planla korunacak yapı sayısı 113, anıtsal yapı sayısı 13 olmak üzere toplam 331 korunacak yapı bulunmaktadır. Planda 278 tescil önerisi bulunmakla birlikte bunun 25'i anıtsal yapıdır (Odonpazarı Belediyesi, 2011: 31). Sit alanında bulunan yapıların tescil durumu Şekil 2'de gösterilmiştir.



Şekil 2. Odunpazarı kentsel sit alanında bulunan yapıların tescil durumu

4. Veri ve Yöntem

Araştırmada nicel araştırma yöntemi kapsamında anket tekniği kullanılmıştır. Araştırma alanı Odunpazarı kentsel sit alanında, 2020 yılında 11.660 kişi ikamet etmektedir (TÜİK, 2020). Baş, (2008: 41)'e göre; araştırma evreninin 10.000-25.000 olması durumunda $p=0.5$ ve $q=0.5$ ve 0.05 anlamlılık düzeyinde, $\pm\%10$ örnekleme hatası ile (n) 96 örneklem büyüklüğü yeterlidir. Araştırma kapsamında kolayda örneklem yöntemi ile seçilen 155 kişiye yüz yüze olarak anketler uygulanmıştır. Odunpazarı kentsel sit alanında, kültürel mirasın korunması ve turizmle ilişkisi bu konuda yerel halkın algı ve tutumlarının ölçülebilmesi için dört bölümden oluşan bir anket oluşturulmuştur. Anketin ilk bölümünde yerel halkın sosyo-ekonomik yapısına ilişkin sorular bulunmaktadır. İkinci bölümde kültürel mirasın korunmasına ve turizme yönelik sorular yer almaktadır. Anketin üçüncü bölümünde turizmin Odunpazarı'na olumlu ve olumsuz etkilerine yönelik yerel halkın algısını ölçen 5'li likert tipinde 2 farklı ölçek yer almaktadır. Anketin son bölümünde ise yerel halkın memnuniyet durumuna ve gelecek planlarına yönelik sorular sorulmuştur. Anketler 28.10.2020 ve 22.11.2020 tarihleri arasında uygulanmıştır. Anketlerden elde edilen veriler SPSS 21 programı ile analiz edilmiştir. Verilere hangi testlerin uygulanması gerektiği normallik dağılımına bağlıdır. Normallik testi uygulanarak normal dağılım gösterdiği belirlenen ölçeklere parametrik testler uygulanmıştır. Turizmin Odunpazarı'na olumlu etkileri ve olumsuz etkileri ölçeklerine açılımlı faktör analizi uygulanmıştır. Faktör analizi, birbiri ile ilişkili faktörleri bir araya getirerek daha az sayıda yeni faktörler bulmayı amaçlayan bir istatistiktir (Büyüköztürk, 2002: 472). Ölçek verilerinin faktör analizine uygun olup olmadığını

belirleyebilmek için Kaiser-Meyer-Olkin (KMO) ve Barlett's Küresellik testi analiz sonuçlarına bakılmıştır. Analiz sonucuna göre, ölçek verilerinin faktör analizine uygun olduğu belirlenmiştir. Ölçeğin anlamlı olması için faktör yükü 0.30'un altında olan değişkenler elenmiştir. Yerel halkın, Odunpazarı kültürel mirasın korunması ve turizmle ilişkisinin olumlu ve olumsuz etkilerine yönelik algıları ile sosyo-demografik durumları arasında anlamlı bir farklılaşma olup olmadığını tespit etmek için iki değişkenli t testi, ikiden fazla değişkenli ise ANOVA testi uygulanmıştır.

Odunpazarı kentsel sit alanında bulunan kültürel mirasın tespiti ve dağılışının haritalanması için Odunpazarı Belediyesi'nden 1/1000 ölçekli kent planı ve koruma amaçlı imar planları alınmıştır. Belediyeden alınan harita ve planlar ARCGIS 10.6.1 ile uygun şekilde tekrar çizilerek kullanılmıştır.

5. Bulgular

5.1. Katılımcıların Sosyo-Ekonomik Durumları

Katılımcıların %40,6'sı kadınlardan, %59,4'ü erkeklerden oluşmaktadır. Ankete katılanların %47.1'i; 40-59 yaş aralığında, %29'u; 19-39 yaş aralığındadır. Ankete katılanların eğitim düzeyi incelendiğinde, %32.9'u lise, %27.7'si üniversite eğitim düzeyine sahip katılımcılardır. Ankete katılanların meslek dağılımlarına göre, %50.3'ünün özel sektörde çalıştığı, %20'sinin emekli olduğu görülmektedir. Alanda özel sektörde çalışanların sayısının fazla olmasının nedeni ise alanda el sanatları ile uğraşanların sayısının fazla olmasıdır. Ankete katılanların aylık gelir durumuna bakıldığında %26.6'sının aylık geliri 2001 TL'den az, %53.5'inin 2001-4000 TL arasında, %20'sinin 4001 TL ve üzerindedir. Katılımcıların %46.5'inin; 31 ve üzeri yıldır alanda ikamet ettiği belirlenmiştir. Buna göre ankete katılanların çoğunluğunun uzun yıllardır alanda ikamet ettiği belirlenmiştir (Çizelge 2).

Çizelge 2. Katılımcıların sosyo-ekonomik durumları

Katılımcı Profili	Frekans (n)	Yüzde (%)
<i>Cinsiyet</i>		
Kadın	63	40.6
Erkek	92	59.4
<i>Yaş</i>		
19-39	45	29.0
40-59	73	47.1
≥60	37	23.9
<i>Eğitim Durumu</i>		
İlkokul	35	22.6
İlköğretim	24	15.5
Lise	51	32.9
Lisans	43	27.7
Lisansüstü	2	1.3
<i>Meslek</i>		
Özel sektörde ücretli çalışan	78	50.3
Emekli	31	20.0
Ev hanımı	20	12.9

Kamuda çalışan	16	10.3
Öğrenci	7	4.5
Diğer	3	1.9
<i>Aylık Gelir</i>		
≤2000TL	41	26.6
2001-4000 TL	83	53.5
≥ 4001 TL	31	20.0
<i>Odunpazarı'nda İkamet Etme Süresi</i>		
1-9 yıl arası	24	15.5
10-20 yıl arası	38	24.5
21-30 yıl arası	21	13.5
≥ 31 yıl	72	46.5

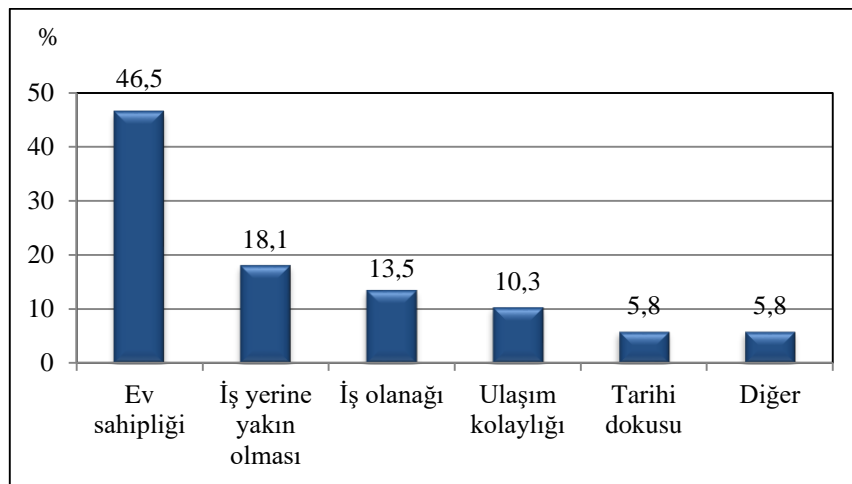
5.2. Yerel Halkın Konutlarının Mevcut Kullanım Durumları

Ankete katılanların %64.5'i ev sahibi iken, %35.5'i ise kiracıdır (Çizelge 3). Buna göre yerel halkın çoğunluğu ev sahibidir.

Çizelge 3. Katılımcıların konutlarının mülkiyet durumu

Sahiplik Durumu	Frekans (n)	%
Ev Sahibi	100	64.5
Kiracı	55	35.5
Toplam	155	100.0

Ankete katılanların Odunpazarı kentsel sit alanında ikamet etme nedenleri incelendiğinde %46.5 ile büyük çoğunluğunun ev sahipliğinden dolayı alanda ikamet ettiği görülmektedir (Şekil 3). Buna göre, Odunpazarı kentsel sit alanının tarihi dokusunun alanda ikamet etmeyi çok fazla etkilemediği belirlenmiştir.



Şekil 3. Katılımcıların Odunpazarı'nda ikamet etme nedenleri

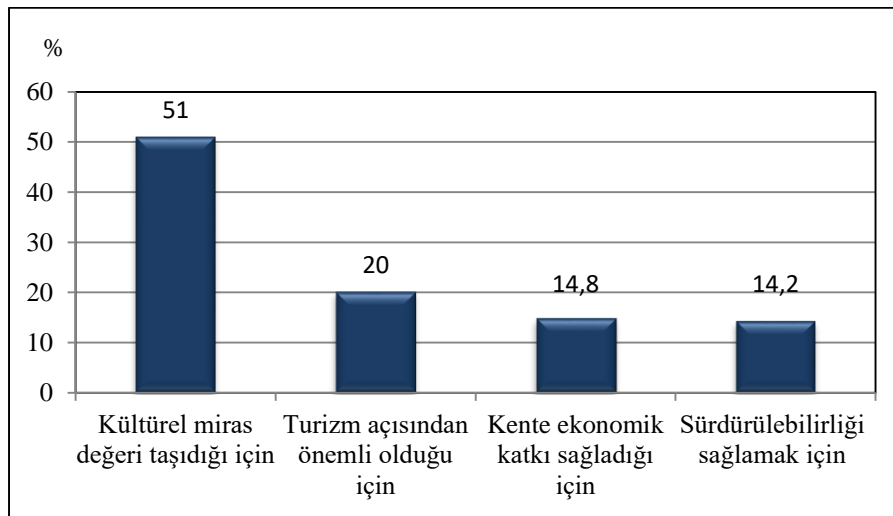
5.3. Yerel Halkın Odunpazarı'ndaki Kültürel Mirasın Korunmasına İlişkin Algıları

Yerel halkın kentsel kültürel mirasa ilişkin algı ve tutumunun belirlenebilmesi önemlidir. Katılımcıların %54.8'i Odunpazarı kentsel kültürel mirasının yeterince korunduğunu; %45.2'si ise yeterince korunmadığını ifade etmiştir. Yerel halkın kentsel kültürel mirasın korunmamasına ilişkin algıları da oldukça yüksektir. Bu nedenle yerel halka bunun nedenlerine yönelik bir soru yöneltilmiştir. Odunpazarı kentsel kültürel mirasın yeterince korunmadığını düşünen katılımcıların %31.6'sı kurum ve kuruluşlar arasındaki iletişim kopukluğu, %12.9'u halkın bilinçsiz kullanımı, %10.3'ü bütçe yetersizliği nedeniyle kentsel kültürel mirasın yeterince korunmadığını belirtmiştir (Çizelge 4).

Çizelge 4. Katılımcılara göre kültürel mirasın korunmamasının nedenleri

Kültürel Mirasın Korunmamasının Nedenleri	Birey Sayısı (n)	%
Kurum ve kuruluşlar arasındaki iletişim kopukluğu	49	31,6
Halkın bilinçsiz kullanımı	20	12,9
Bütçe yetersizliği	16	10,3
Yanlış koruma faaliyetlerinin yapılması	15	9,7
Şehirleşme	14	9,0
Turizm faaliyetlerinin yoğun olması	10	6,5
Alanda özel mülkiyetin çoğunlukta olması	9	5,8
Diğer	4	2,6

Katılımcılara göre kentsel kültürel mirasın neden korunması gerektiğine bakıldığında %51'i kültürel miras değeri taşıdığı için, %20'si turizm açısından önemli olduğu için, %14.8'i kente ekonomik katkı sağladığı için, %14.2'si sürdürülebilirliği sağlamak için kültürel mirasın korunması gerektiğini düşünmektedir (Şekil 4). Yerel halkın kültürel mirasa, kültürel miras değeri taşıdığı için önem verdiği görülmektedir. Yerel halkın kültürel mirasın ekonomik potansiyeli konusunda farkındalığının az olduğu belirlenmiştir.

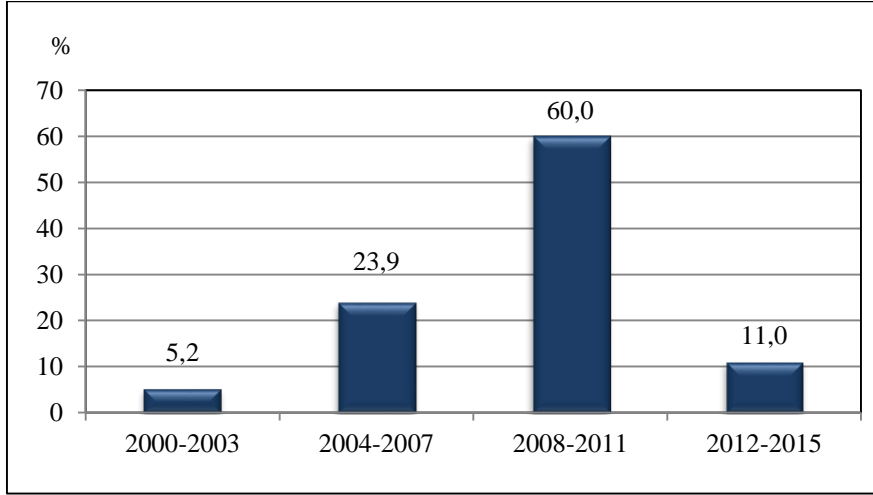


Şekil 4. Katılımcılara göre kentsel kültürel mirasın korunmasının gerekçeleri

Yerel halkın alandaki kültürel mirasa olan farkındalığını anlayabilmek için Odunpazarı'nın UNESCO Dünya Miras Geçici Listesi'nde yer aldığını bilme durumu incelenmiştir. Katılımcıların %57.4'ü Odunpazarı'nın bu listede yer aldığını bildiğini belirtirken, %42.6'sı ise bilmediğini belirtmiştir. Buna göre yerel halkın çoğunluğu Odunpazarı'nın UNESCO Dünya Miras Geçici Listesinde yer aldığını bilmesine rağmen bilmeyenlerin de oranı oldukça fazladır.

5.4. Yerel Halkın Odunpazarı'ndaki Turizm Faaliyetlerine İlişkin Algıları

Yerel halkın, Odunpazarı kentsel sit alanındaki turizm faaliyetlerine ilişkin algıları araştırma için önemlidir. Öncelikle yerel halkın Odunpazarı kentsel sit alanında turizm faaliyetlerinin ne zaman başladığına ilişkin algıları belirlenmiştir. Katılımcıların %60'ına göre Odunpazarı'nda turizm 2008-2011 yılları arasında başlamıştır (Şekil 5). 2005 yılında başlatılan Odunpazarı Evleri'ni Yaşatma Projesi ile birlikte alandaki restore çalışmalarının ardından alanda turizm faaliyetleri yoğunlaşmaya başlamıştır.



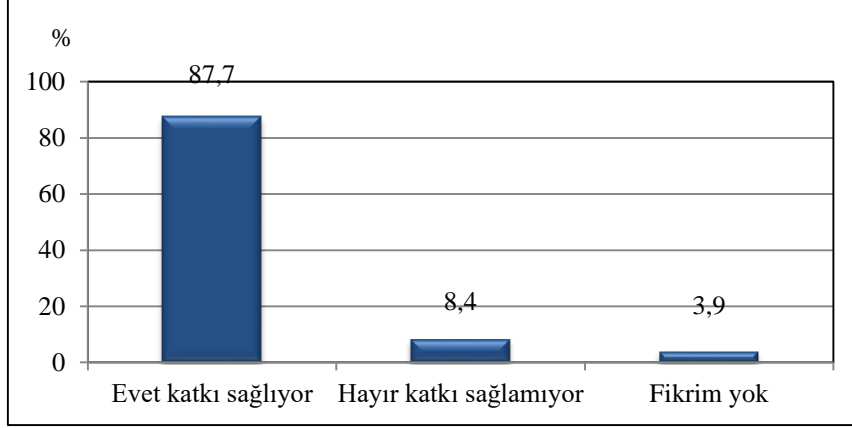
Şekil 5. Ankete katılan yerel halka göre Odunpazarı'nda turizmin başlama tarihi

Odunpazarı'nda birçok farklı turistik çekicilik unsuru bulunmaktadır. Katılımcılar en fazla %86.5 ile tarihsel yapıların, %63.2 ile müzelerin, %54.2 ile geleneksel el sanatlarının alanda turistik çekicilik unsuru olduğunu belirtmiştir (Çizelge 5).

Çizelge 5. Ankete katılan yerel halka göre odunpazarı turistik çekicilikleri

Turistik Çekicilikler	Birey sayısı (n)	%
Tarihsel yapılar	134	86,5
Müzeler	98	63,2
Geleneksel el sanatları	84	54,2
Geleneksel yiyecek ve içecekler	47	30,3
Sanatsal etkinlikler (Konser-sergi-gösteri)	27	17,4
Dini yapılar	25	16,1
Festivaller	12	7,7
Diğer	4	2,6

Yerel halkın kültürel mirasın korunması ve turizmle ilişkisi bağlamındaki algıları oldukça önemlidir. Katılımcıların %87.7 ile büyük çoğunluğunun turizmin Odunpazarı kentsel sit alanının korunmasına katkı sağladığı görüşünde olduğu tespit edilmiştir (Şekil 6).



Şekil 6. Katılımcılara göre turizmin Odunpazarı kentsel sit alanının korunmasına sağladığı katkı durumu

5.5. Turizmin Odunpazarı'na Olumlu Etkileri Ölçeğine Ait Faktör Analizi

Turizmin olumlu etkilerine yönelik 23 ifadeden oluşturulan ölçeğe faktör analizi uygulanmıştır. KMO değeri %95 güven düzeyinde 0,778'dir. Barlett Küresellik testinin sonucu ise anlamlı çıkmıştır ($p < 0.05$). Ölçekte bulunan 23 maddeden 3'ü analizden çıkarılmıştır. Böylece faktör analizi 20 madde üzerinden devam etmiştir. Bu 20 madde dört faktör grubuna ayrılmıştır. Bu dört faktör toplam varyansın %53,146'sını açıklamaktadır. Belirlenen faktörlerin adlandırılmaları maddelerin içeriklerine göre yapılmıştır. Birinci faktör, 'yerel yönetimlerin kültürel mirasın korunmasına etkileri', ikinci faktör, 'kültürel mirasın korunmasının alana etkileri', üçüncü faktör, 'turizmin alana etkileri', dördüncü faktör, 'turizmin kültürel mirasa etkileri' olarak adlandırılmıştır. İlk faktörde altı madde bulunmaktadır ve toplam varyansa katkısı %16,449'dur. İkinci faktörde, altı madde bulunmaktadır ve toplam varyansa katkısı %13,927'dir. Üçüncü faktörde, beş madde bulunmaktadır ve toplam varyansa katkısı %12,069'dur. Dördüncü faktörde, üç madde bulunmaktadır ve toplam varyansa katkısı %10,701'dir (Çizelge 6).

Çizelge 6. Turizmin olumlu etkileri ölçeğinin faktör analizi

Değişkenler	Faktör 1	Faktör 2	Faktör 3	Faktör 4
F1. Yerel Yönetimlerin Kültürel Mirasın Korunmasına Etkileri				
Koruma konusunda sponsorluklar artmaktadır.	,845			
Koruma konusunda danışmanlık vb. gibi teknik yardımlar artmaktadır.	,835			
Alandaki kültürel değerlere ilişkin araştırma ve eğitim faaliyetleri devam etmektedir.	,762			
Koruma konusunda karar alma sürecine yerel halk, yerel yönetimler vb. gibi tüm paydaşlar dahil edilmektedir.	,527			
Kaynak yaratan bir sektör olarak turizm doğru şekilde planlanıp yönetilmektedir.	,476			
Koruma konusunda STK'lar bulunmaktadır.	,439			

F2. Kültürel Mirasın Korunmasının Alana Etkileri				
Sürdürülebilir koruma sağlanmıştır.				,731
Kentsel kültürel mirası koruma yönündeki çalışmalar artmaktadır.				,680
Yerel yönetimler koruma konusuna önem vermektedir.				,663
Restorasyon çalışmaları doğru yöntemlerle yapılmaktadır.				,562
Tarihi bina grupları çevresindeki yapılaşma kontrol altındadır.				,547
Kamulaştırma artmıştır (müze, kütüphane, kültür merkezi vb. gibi kullanım).				,443
F3. Turizmin Alana Etkileri				
Turizm tesisleri artmaktadır.				,743
Yerel kültürel etkinlikler artmaktadır.				,721
Turizm el sanatlarının canlanmasını sağlamaktadır.				,691
Alanda tarihi yapıları ve çevreyi koruma bilinci artmaktadır.				,612
Alt yapı hizmetleri artmaktadır.				,522
F4. Turizmin Kültürel Mirasa Etkileri				
Turizm, alandaki yok olmuş yapıların yeniden yapılmasını (rekonstrüksiyon) sağlamaktadır.				,805
Turizm, Odunpazarı'nda tarihi binaların (otel, restoran vb. şekilde) yeniden kullanımını sağlamaktadır.				,803
Turizm, Odunpazarı'nda tarihi binaların restorasyon çalışmalarını hızlandırmaktadır.				,708
Varyansı Açıklama Oranı	16,449	13,927	12,069	10,701
Toplam Varyansı Açıklama Oranı	53,146			

5.6. Turizmin Odunpazarı'na Olumsuz Etkileri Ölçeğine Ait Faktör Analizi

Turizmin olumsuz etkileri ölçeğinin KMO değeri %95 güven düzeyinde 0,680'dir. Barlett küresellik testinin sonucu ise anlamlı çıkmıştır ($p < 0.05$). Ölçekte bulunan 18 maddeden 4'ü analizden çıkarılmıştır. Bu durumda faktör analizi 14 madde üzerinden devam etmiştir. Bu 14 madde dört faktör grubuna ayrılmıştır. Bu dört faktör toplam varyansın %56,702'sini açıklamaktadır.

Faktör analizi sonucu belirlenen faktörlerin adlandırılması maddelerin içeriklerine göre yapılmıştır. Birinci faktör, 'turizmin sosyo-kültürel yapıya etkileri', ikinci faktör, 'turizmin yapılaşmaya etkileri', üçüncü faktör, 'turizmin çevreye etkileri', dördüncü faktör, 'turizmin kültürel mirasın kullanımına etkileri' olarak adlandırılmıştır.

İlk faktörde üç madde bulunmaktadır ve toplam varyansa katkısı %16,844'tür. İkinci faktörde, dört madde bulunmaktadır ve toplam varyansa katkısı %15,132'dir. Üçüncü faktörde, dört madde bulunmaktadır ve toplam varyansa katkısı %14,719'dur. Son faktörde, üç madde bulunmaktadır ve toplam varyansa katkısı %10,007'dir (Çizelge 7).

Çizelge 7. Turizmin olumsuz etkileri ölçeğinin faktör analizi

Değişkenler	Faktör 1	Faktör 2	Faktör 3	Faktör 4
F1. Turizmin Sosyo-Kültürel Yapıya Etkileri				
Yöreye özgü sosyo-kültürel nitelikler yozlaşmaktadır.	,890			
Alanda yaşayan kişilerin yaşam biçimleri bozulmaktadır.	,854			
Turistler kültürel yapı ve yerel yaşam biçimine yeterince uyum sağlayamamaktadır.	,619			
F2. Turizmin Yapılaşmaya Etkileri				
Alanda yeni yapıların sayısı artmıştır.		,822		
Alanda yeni binaların çoğalması, eski binaların yok olmasına yol açmaktadır.		,802		
Alanda gelenekseli taklit eden yapılar artmıştır.		,515		
Alanda plansız gelişim artmaktadır.		,493		
F3. Turizmin Çevreye Etkileri				
Konut, arazi, mal ve hizmet fiyatları artmaktadır.			,721	
Gürültü kirliliği artmaktadır.			,690	
Trafik sorunu artmaktadır.			,650	
Çevresel kirlilik artmaktadır.			,594	
F4. Turizmin Kültürel Mirasın Kullanımına Etkileri				
Özel kişilere kiralama oranı artmıştır.				,629
Binalar karakterine uygun kullanılmaktadır.				,589
Alanda turizm nedeniyle yoğun kullanım talebi olmaktadır.				,509
Varyansı Açıklama Oranı	16,844	15,132	14,719	10,007
Toplam Varyansı Açıklama Oranı	56,702			

5.7. Yerel Halkın Turizmin Etkilerine Yönelik Algı ve Tutumları

Turizme yönelik toplumsal tutum aynı anda hem pozitif hem de negatif yönlü olabilmektedir (Hall ve Page, 2006: 198'e atfen Okuyucu, 2016: 5). Odunpazarı kentsel sit alanındaki yerel halkın turizmin, Odunpazarı'na olumlu etkilerine yönelik algı ve tutumları belirlenmiştir. Yerel halkın turizmin olumlu etkileri ölçeğine verdikleri yanıtlara göre hesaplanan ortalama değerler Çizelge 8'te verilmiştir. 'Yerel yönetimlerin kültürel mirasın korunmasına etkileri' faktörünün ortalama değeri ($\bar{X}=2.95$)'tir. Ölçeğin en düşük ortalamasına sahip bu faktöre göre yerel halk, kültürel mirasın korunması konusunda yerel yönetimlerin faaliyetlerini yeterli bulmamaktadır. 'Kültürel mirasın korunmasının alana etkileri' faktörüne yönelik olarak oluşan ortalama değer ($\bar{X}=3.48$)'dir. Buna göre yerel halkın kültürel mirasın korunmasının alana etkileri faktöründe diğer faktörlere göre daha kararsız kaldıkları görülmektedir. 'Turizmin alana etkileri' faktörüne yönelik olarak oluşan ortalama değer ($\bar{X}=3.62$)'dir. Buna göre yerel halkın turizmin alana etkileri konusunda olumlu görüşte olduğu belirlenmiştir. 'Turizmin kültürel mirasa etkileri' faktörüne yönelik olarak oluşan ortalama değer ($\bar{X}=4.00$)'dir. Ölçeğin en yüksek değerine sahip bu faktöre göre yerel halkın, turizmin kültürel mirası olumlu etkilediği görüşünde olduğu belirlenmiştir.

Çizelge 8. Ankete katılan yerel halkın turizmin olumlu etkilerine yönelik algı ve tutumları

İfadeler	Ortalama	Standart Sapma
F1. Yerel Yönetimlerin Kültürel Mirasın Korunmasına Etkileri	2.95	0.65723
Koruma konusunda sponsorluklar artmaktadır.	2.84	0.94994
Koruma konusunda danışmanlık vb. gibi teknik yardımlar artmaktadır.	2.86	0.89326
Alandaki kültürel değerlere ilişkin araştırma ve eğitim faaliyetleri devam etmektedir.	2.97	0.88968
Koruma konusunda karar alma sürecine yerel halk, yerel yönetimler vb. gibi tüm paydaşlar dahil edilmektedir.	2.75	0.99736
Kaynak yaratan bir sektör olarak turizm doğru şekilde planlanıp yönetilmektedir.	3.19	0.91237
Koruma konusunda STK'lar bulunmaktadır.	3.00	0.93281
F2. Kültürel Mirasın Korunmasının Alana	3.48	0.58027
Sürdürülebilir koruma sağlanmıştır.	3.28	0.9311
Kentsel kültürel mirası koruma yönündeki çalışmalar artmaktadır.	3.56	0.89067
Yerel yönetimler koruma konusuna önem vermektedir.	3.68	0.82914
Restorasyon çalışmaları doğru yöntemlerle yapılmaktadır.	3.24	1.00054
Tarihi bina grupları çevresindeki yapılaşma kontrol altındadır.	3.35	0.93693
Kamulaştırma artmıştır (müze, kütüphane, kültür merkezi vb. gibi kullanım).	3.80	0.76786
F3. Turizmin Alana Etkileri	3.62	0.55676
Turizm tesisleri artmaktadır.	3.75	0.8005
Yerel kültürel etkinlikler artmaktadır	3.61	0.87903
Turizm el sanatlarının canlanmasını sağlamaktadır.	4.08	0.58704
Alanda tarihi yapıları ve çevreyi koruma bilinci artmaktadır.	3.65	0.81974
Alt yapı hizmetleri artmaktadır.	3.05	0.98917
F4. Turizmin Kültürel Mirasa Etkileri	4.00	0.66014
Turizm, alandaki yok olmuş yapıların yeniden yapılmasını (rekonstrüksiyon) sağlamaktadır.	4.00	0.80582
Turizm, Odunpazarı'nda tarihi binaların (otel, restoran vb. şekilde) yeniden kullanımını sağlamaktadır.	4.00	0.90091
Turizm, Odunpazarı'nda tarihi binaların restorasyon çalışmalarını hızlandırmaktadır.	3.99	0.7429

Turizmin olumlu etkilerinin yanı sıra olumsuz etkileri de bulunmaktadır. Yerel halkın turizmin olumsuz etkileri ölçeğine verdikleri yanıtlara göre hesaplanan ortalama değerler Çizelge 9'da verilmiştir. 'Turizmin sosyo-kültürel yapıya etkileri' faktörüne yönelik olarak oluşan ortalama değer ($\bar{X}=2.70$)'tir. Ölçeğin en düşük ortalamaya sahip bu faktörüne ilişkin olarak yerel halk, turizmin sosyo-kültürel yapıyı olumsuz etkilediğini düşünmemektedir. 'Turizmin yapılaşmaya etkileri' faktörüne yönelik olarak oluşan ortalama değer ($\bar{X}=2.89$)'dur. Buna göre yerel halkın turizmin yapılaşmayı çok fazla olumsuz etkilemediği görüşünde olduğu görülmektedir. Alanda yapılan koruma çalışmalarının da etkisiyle alandaki turizm faaliyetleri yapılaşmayı çok fazla etkilememektedir. 'Turizmin çevreye etkileri' faktörüne yönelik olarak oluşan ortalama değer ($\bar{X}=3.73$)'tür. Buna göre yerel halkın turizmin çevreyi olumsuz etkilediği görüşünde olduğu belirlenmiştir. 'Turizmin kültürel mirasın kullanımına etkileri' faktörüne yönelik olarak oluşan ortalama değer ($\bar{X}=3.70$)'tir. Bu faktörde özel kişilere kiralanma oranı artmıştır maddesinin diğer maddelere nispeten yüksek olduğu görülmektedir.

Çizelge 9. Ankete katılan yerel halkın turizmin olumsuz etkilerine yönelik algı ve tutumları

İfadeler	Ortalama	Standart Sapma
F1. Turizmin Sosyo-Kültürel Yapıya Etkileri	2.70	0.84530
Alanda yaşayan kişilerin yaşam biçimleri bozulmaktadır.	2.77	1.03082
Yöreye özgü sosyo-kültürel nitelikler yozlaşmaktadır.	2.77	1.0245
Turistler kültürel yapı ve yerel yaşam biçimine yeterince uyum sağlayamamaktadır.	2.57	0.92596
F2. Turizmin Yapılaşmaya Etkileri	2.89	0.72736
Alanda yeni yapıların sayısı artmıştır.	2.83	0.99445
Alanda yeni binaların çoğalması, eski binaların yok olmasına yol açmaktadır.	2.75	1.02307
Alanda gelenekseli taklit eden yapılar artmıştır.	3.16	0.99883
Alanda plansız gelişim artmaktadır.	2.85	1.03285
F3. Turizmin Çevreye Etkileri	3.73	0.67441
Konut, arazi, mal ve hizmet fiyatları artmaktadır.	4.11	0.80233
Gürültü kirliliği artmaktadır.	3.44	1.04499
Trafik sorunu artmaktadır.	4.15	0.8911
Çevresel kirlilik artmaktadır.	3.25	1.04815
F4. Turizmin Kültürel Mirasın Kullanımına Etkileri	3.70	0.52025
Özel kişilere kiralama oranı artmıştır.	3.91	0.69663
Binalar karakterine uygun kullanılmaktadır.	3.45	0.90555
Alanda turizm nedeniyle yoğun kullanım talebi olmaktadır.	3.75	0.8005

5.7. Yerel Halkın Turizmin Olumlu Etkilerine İlişkin Görüşlerinin Demografik Değişkenlere Göre Farklılaşma Analizi

Bu kısımda faktör analizinde oluşturulan faktörler ile sosyo-demografik değişkenler arasında anlamlı bir farklılaşma olup olmadığını belirlemek amacıyla parametrik testler yapılmıştır. T testi sonucuna göre, cinsiyet ve ‘kültürel mirasın korunmasına yerel yönetimlerin etkileri’, ‘kültürel mirasın korunmasının alana etkileri’, ‘turizmin alana etkileri’ faktörleri arasında anlamlı bir farklılık belirlenmemiştir. ‘Turizmin kültürel mirasa etkileri’ faktörü ile cinsiyet değişkeni arasında ise anlamlı bir farklılık belirlenmiştir ($p < 0.05$) (Çizelge 10). Buna göre kadınlar ($\bar{X}=4.19$) erkeklere göre ($\bar{X}=3.86$) turizmin kültürel mirasa etkileri faktöründeki görüşlere daha fazla önem atfetmişlerdir.

Çizelge 10. Cinsiyet değişkeninin turizmin olumlu etkileri faktörlerine göre t testi sonuçları

Faktörler	Cinsiyet	N	X	T	P
F1. Yerel Yönetimlerin Kültürel Mirasın Korunmasına Etkileri	Kadın	63	2,83	-1,525	,129
	Erkek	92	3,00		
F2. Kültürel Mirasın Korunmasının Alana Etkileri	Kadın	63	3,51	,548	,585
	Erkek	92	3,46		
F3. Turizmin Alana Etkileri	Kadın	63	3,66	,725	,469
	Erkek	92	3,60		
F4. Turizmin Kültürel Mirasa Etkileri	Kadın	63	4,19	3,481	,001**
	Erkek	92	3,86		

** $P \leq 0,01$ * $P \leq 0,05$

Turizmin olumlu etkilerine yönelik uygulanan ANOVA testi sonuçları Çizelge 11’de verilmiştir. ‘Kültürel mirasın korunmasına yerel yönetimlerin etkileri’, ‘kültürel mirasın korunmasının alana etkileri’, ‘turizmin alana etkileri’ ve ‘turizmin kültürel mirasa etkileri’ faktörleri ile yaş, eğitim ve meslek değişkenleri arasında anlamlı bir farklılık tespit edilmemiştir. Buna göre yerel halkın yaşı, eğitim ve meslek durumu turizmin olumlu etkilerini algılamaları konusunda farklılaşmaya neden olmamaktadır. Yerel halkın gelir durumuna göre ise dört faktörden yalnızca birinde anlamlı bir farklılık belirlenmiştir. ‘Kültürel mirasın korunmasına yerel yönetimlerin etkileri’, ‘turizmin alana etkileri’ ve ‘turizmin kültürel mirasa etkileri’, faktörleri ile gelir durumu arasında anlamlı bir farklılık belirlenmemiştir. Yerel halkın ‘kültürel mirasın korunmasının alana etkileri’ faktörüne ilişkin görüşleri ile gelir durumları arasında ise anlamlı bir farklılık tespit edilmiştir ($p<0.01$). Tukey testi sonucuna göre, 2000 TL ve altında geliri olan yerel halk ($\bar{X}=3.32$), ‘kültürel mirasın korunmasının alana etkileri’ faktörüne 2001-4000 TL arası geliri olan yerel halka göre ($\bar{X}=3.61$) daha az önem atfetmiştir.

Çizelge 11. Turizmin olumlu etkileri faktörlerinin sosyo-demografik özelliklere göre one-way ANOVA sonuçları

Sosyo-demografik değişkenler	F1. Yerel Yönetimlerin Kültürel Mirasın Korunmasına Etkileri	F2. Kültürel Mirasın Korunmasının Alana Etkileri	F3. Turizmin Alana Etkileri	F4. Turizmin Kültürel Mirasa Etkileri
Yaş	F=,565 P=,570	F=,237 P=,790	F=,922 P=,400	F=,397 P=,673
19-39	3,01	3,52	3,65	3,92
40-59	2,88	3,48	3,56	4,03
60+	2,93	3,43	3,70	4,02
Eğitim Durumu	F=,195 P=,900	F=,597 P=,618	F=1,119 P=,343	F=,225 P=,879
İlkokul	2,87	3,40	3,71	3,99
İlköğretim	2,99	3,58	3,73	3,95
Lise	2,92	3,44	3,52	3,96
Üniversite	2,96	3,53	3,60	4,06
Meslek	F=,555 P=,646	F=,488 P=,691	F=,362 P=,781	F=,963 P=,412
Kamuda Çalışan	3,05	3,55	3,54	3,97
Özel Sektörde Çalışan	2,92	3,50	3,61	3,97
Ev Hanımı	2,80	3,50	3,66	4,23
Emekli	2,95	3,38	3,69	3,95
Gelir	F=1,505 P=,225	F=4,980 P=,008**	F=,664 P=,517	F=1,771 P=,174

≤ 2000	2,84	3,32	3,65	3,87
2001-4000	3,02	3,61	3,65	3,99
≥ 4001	2,82	3,33	3,52	4,17

**P≤0,01 *P≤0,05

5.8. Yerel Halkın Turizmin Olumsuz Etkilerine İlişkin Görüşlerinin Demografik Değişkenlere Göre Farklılaşma Analizi

T testi sonucuna göre, ‘turizmin sosyo-kültürel yapıya etkileri’, ‘turizmin yapılaşmaya etkileri’, ‘turizmin çevreye etkileri’ ve ‘turizmin kültürel mirasın kullanımına etkileri’ faktörleri ile cinsiyet değişkenleri arasında anlamlı bir farklılık tespit edilmemiştir (Çizelge 12).

Çizelge 12. Cinsiyet değişkeninin turizmin olumsuz etkileri faktörlerine göre t testi sonuçları

Faktörler	Cinsiyet	N	X	T	P
F1. Turizmin Sosyo-Kültürel Yapıya Etkileri	Kadın	63	2,68	-,225	,822
	Erkek	92	2,71		
F2. Turizmin Yapılaşmaya Etkileri	Kadın	63	2,77	-1,696	,092
	Erkek	92	2,97		
F3. Turizmin Çevreye Etkileri	Kadın	63	3,73	-,009	,993
	Erkek	92	3,73		
F4. Turizmin Kültürel Mirasın Kullanımına Etkileri	Kadın	63	3,79	1,868	,064
	Erkek	92	3,64		

**P≤0,01 *P≤0,05

Turizmin olumsuz etkilerine yönelik uygulanan ANOVA testi sonuçları Çizelge 13’te verilmiştir. Yaşa göre dört faktörden yalnızca birinde anlamlı bir farklılık belirlenmiştir. ‘Turizmin sosyo-kültürel yapıya etkileri’, ‘turizmin yapılaşmaya etkileri’, ‘turizmin kültürel mirasın kullanımına etkileri’ faktörleri ile yaş değişkeni arasında anlamlı bir farklılık tespit edilmemiştir. ‘Turizmin çevreye etkileri’ faktörü ile yaş değişkeni arasında ise anlamlı bir farklılık tespit edilmiştir (p<0.01). Tukey testi sonucuna göre 19-39 yaş grubu (\bar{X} =3.48) ‘turizmin çevreye etkileri’ faktörüne 40-59 (\bar{X} =3.81) ve 60 üstü yaş gruplarına göre (\bar{X} =3.90) daha az önem atfetmiştir. Buna göre yaş arttıkça turizmin çevreye olan olumsuz etkileri daha fazla hissedilmektedir. Turizm algısı konusunda Toprak (2015), tarafından yapılan benzer bir çalışmada da yaş arttıkça çevreye duyarlılığın arttığı tespit edilmiştir. Eğitim değişkeni ile faktörler arasında anlamlı bir farklılık belirlenmemiştir. Buna göre yerel halkın eğitim durumu turizmin olumsuz etkilerini algılamaları konusunda farklılaşmaya sebep olmamaktadır. Meslek durumuna göre dört faktörden sadece birinde anlamlı bir farklılık belirlenmiştir. Yerel halkın ‘turizmin sosyo-kültürel yapıya etkileri’, ‘turizmin yapılaşmaya etkileri’ ve ‘turizmin kültürel mirasın kullanımına etkileri’ faktörlerine ilişkin görüşleri ile meslek durumları arasında anlamlı bir farklılık belirlenmemiştir. Meslek değişkeni ile ‘turizmin çevreye etkileri’ faktörü arasında ise anlamlı bir farklılık tespit edilmiştir (p<0.05). Tukey testi sonucuna göre özel sektörde çalışan yerel halk (\bar{X} =3.66) ‘turizmin çevreye etkileri’ faktörüne emeklilere göre (\bar{X} =4.02) daha az önem atfetmişlerdir. Buna göre emekliler turizmin çevreye olan olumsuz etkilerini daha fazla hissetmektedir. Emeklilik değişkeni ile

yaş değişkenindeki anlamlılık durumu birbirini desteklemektedir. Gelir durumuna göre dört faktörden üçünde anlamlı bir farklılık bulunmaktadır. Yerel halkın gelir durumları ile ‘turizmin çevreye etkileri’ faktörlerine ilişkin görüşleri arasında anlamlı bir farklılık bulunamamıştır. Gelir durumu ile ‘turizmin sosyo-kültürel yapıya etkileri’ faktörü arasında anlamlı bir farklılık belirlenmiştir ($p<0.05$). Tukey testi sonucuna göre; 2000 TL ve altında geliri olan yerel halk ($\bar{X}=2.42$) ‘turizmin çevreye etkileri’ faktörüne 4000 TL üstü geliri olan yerel halka göre ($\bar{X}=2.89$) daha az önem atfetmişlerdir. 2000 TL ve altında geliri olan yerel halk ($\bar{X}=2.65$) ‘turizmin yapılaşmaya etkileri’ faktörüne 2001-4000 TL arası geliri olan yerel halka göre ($\bar{X}=2.98$) daha az önem atfetmişlerdir. 4000 TL üstü geliri olan yerel halk ($\bar{X}=3.50$) ‘turizmin kültürel mirasın kullanımına etkileri’ faktörüne 2001-4000 TL arası geliri olan yerel halka göre ($\bar{X}=3.79$) daha az önem atfetmişlerdir.

Çizelge 13. Turizmin olumsuz etkileri faktörlerinin sosyo-demografik özelliklere göre one-way ANOVA sonuçları

Sosyo-demografik değişkenler	F1. Turizmin Sosyo-Kültürel Yapıya Etkileri	F2. Turizmin Yapılaşmaya Etkileri	F3. Turizmin Çevreye Etkileri	F4. Turizmin Kültürel Mirasın Kullanımına Etkileri
Yaş	F=0,10 P=,990	F=,266 P=,767	F=5,034 P=,008**	F=,588 P=,556
19-39	2,71	2,85	3,48	3,63
40-59	2,70	2,94	3,81	3,74
60+	2,68	2,86	3,90	3,70
Eğitim Durumu	F=1,638 P=,183	F=1,977 P=,120	F=,256 P=,857	F=,904 P=,441
İlkokul	2,48	2,67	3,76	3,60
İlköğretim	2,59	2,98	3,81	3,83
Lise	2,87	3,04	3,74	3,71
Üniversite	2,72	2,85	3,67	3,68
Meslek	F=1,099 P=,352	F=1,537 P=,207	F=2,810 P=0,41*	F=,142 P=,935
Kamuda Çalışan	2,89	3,03	3,63	3,75
Özel Sektörde Çalışan	2,70	2,88	3,66	3,70
Ev Hanımı	2,43	2,61	3,67	3,65
Emekli	2,72	3,00	4,02	3,69
Gelir	F=3,370 P=,037*	F=3,240 P=,042*	F=2,137 P=,122	F=3,607 P=,029*
≤ 2000	2,42	2,65	3,56	3,67
2001-4000	2,76	2,98	3,78	3,79
≥ 4001	2,89	2,97	3,86	3,50

**P≤0,01 *P≤0,05

5.9. Memnuniyet ve Gelecek Beklentileri

Odunpazarı kentsel sit alanında yaşayan yerel halkın alandaki memnuniyet durumu araştırma için önemlidir. Yerel halkın %96.8'i Odunpazarı'nda oturmaktan memnundur. Katılımcıların konutları ile ilgili gelecek planına bakıldığında %58.7'si konutunu miras bırakmayı düşünmektedir. Buna göre yerel halkın çoğunluğunun konutlarını el değiştirmeden kendi nesli ile yaşatma düşüncesinde olduğu belirlenmiştir. Yerel halkın mevcut turizm faaliyetlerinden memnuniyet durumuna bakıldığında %79.4'ünün memnun olduğu, %20.6'sının ise memnun olmadığı tespit edilmiştir. Mevcut turizm faaliyetlerinden memnun olan yerel halkın; %35.5'i kentin tanıtımını ve gelişmesini sağladığı için, %27.1'i kentin ekonomisine katkı sağladığı için mevcut turizm faaliyetlerinden memnun olduğunu ifade etmiştir. Mevcut turizm faaliyetlerinden memnun olmayan yerel halkın; %7.7'si yeterli turizm faaliyeti yapılmadığı için, %6.5'i siyasi ve ekonomik ayrımlar yapıldığı için mevcut turizm faaliyetlerinden memnun olmadığını belirtmiştir (Çizelge 14).

Çizelge 14. Katılımcıların memnuniyet durumu ve gelecek beklentileri

Katılımcı Profili	Frekans (n)	Yüzde (%)
<i>İkametgahtan Memnuniyet Durumu</i>		
Memnunum	150	96.8
Memnun değilim	5	3.2
<i>Konut Gelecek Plan Durumları</i>		
Miras bırakmak	91	58.7
Tamamen buraya taşınmak	26	16.8
Diğer	23	14.8
Satmak	8	5.2
Kiraya vermek	7	4.5
<i>Mevcut Turizm Faaliyetlerinden Memnuniyet Durumu</i>		
Memnunum	123	79.4
Memnun Değilim	32	20.6
<i>Mevcut Turizm Faaliyetlerinden Memnun Olma Nedenleri</i>		
Kentin tanıtımını ve gelişimini sağlıyor	55	35.5
Ekonomik katkı sağlıyor	42	27.1
Yeterli faaliyet yapıyor	18	11.6
Kültürel mirasın korunmasını sağlıyor	12	7.7
<i>Mevcut Turizm Faaliyetlerinden Memnun Olmama Nedenleri</i>		
Yeterli faaliyet yapılmıyor	12	7.7
Siyasi ve ekonomik ayrımlar yapıyor	10	6.5
Yeterli destek sağlanmıyor	7	4.5
Turizm faaliyetleri alanda bazı sorunlara (temizlik, trafik, hayat pahalılığı, kültürel mirasın tahribatı) sebep olmaktadır.	6	3.9

6. Tartışma ve Sonuç

Son yıllarda turizm, kültürel mirasın korunmasında bir araç olarak kullanılmaktadır. Bu bağlamda kültürel mirasın korunmasında koruma-kullanma prensibi benimsenmeye başlanmıştır.

Ancak kültürel miras ve turizm arasındaki bu koruma-kullanma dengesi çok iyi sağlanmalıdır. Aksi takdir de kültürel miras değerlerinin tahribatına veya yok olmasına neden olunabilir. Bu araştırmada Odunpazarı'nda kültürel mirasın korunması ve turizmle ilişkisi ele alınmıştır. Çalışmada yerel halkın alandaki turizm faaliyetlerine ve turizmin yol açtığı etkilere yönelik algı ve tutumları tespit edilmiştir.

Çalışmada öncelikle alandaki konutların kullanım durumu tespit edilmiştir. Alanda ikametlilik durumu fazla olup yerel halkın %64.5' inin ev sahibi olduğu belirlenmiştir. Odunpazarı kentsel sit alanında Ulu (1994) tarafından yapılan bir çalışmada da alanda ikamet edenlerin %65'inin ev sahibi olduğu belirlenerek benzer bir sonuca ulaşılmıştır.

Çalışma kapsamında değerlendirilen önemli konulardan biri yerel halkın Odunpazarı'ndaki kültürel mirasın korunmasına ilişkin algıları olmuştur. Bu konuda alandaki yerel halk adeta ikiye bölünmüştür. Katılımcıların %54.8'i Odunpazarı'ndaki kentsel kültürel mirasın yeterince korunduğu görüşüne sahip iken %45.2'si tam tersini düşünmektedir. Alanda kültürel mirasın yeterince korunmadığını düşünen yerel halk bu duruma neden olarak en fazla kurum ve kuruluşlar arasındaki iletişim kopukluğu (%31.6), halkın bilinçsiz kullanımı (%12.9) ve bütçe yetersizliği (%10.3) nedenlerini belirtmişlerdir. Katılımcıların %51'i alandaki miras yapılarının kültürel miras değeri taşıdığı için, %20'si turizm açısından önemli olduğu için, %14.8'i ise kente ekonomik katkı sağladığı için korunması gerektiğini belirtmiştir. Nitekim yerel halkın turizme bağlı olarak, alanın taşıdığı ekonomik potansiyel konusunda farkındalığının düşük olduğu belirlenmiştir. Sosyal Mübadele Teorisine göre yerel halkın turizmden elde ettiği faydalar artırılmalıdır.

Çalışmada belirlenen bir diğer husus da yerel halkın Odunpazarı'ndaki mevcut turizm faaliyetlerine ilişkin algıları olmuştur. Bu bağlamda öncelikle Odunpazarı'nda başlıca turistik çekiciliklerin neler olduğu sorusu yöneltilmiştir. Alınan yanıtlar arasında en fazla tarihsel yapılar (%86.5), müzeler (%63.2), geleneksel el sanatları (%54.2) ve geleneksel yiyecek ve içecekler (%30.3) elde edilmiştir. Bir kültür turizm destinasyonu olan İznik'te Uysal (2018) tarafından yapılan bir çalışmada da benzer sonuçlara ulaşılmıştır.

Katılımcılar alandaki mevcut turizm faaliyetlerinin Odunpazarı kentsel sit alanının korunmasına katkı sağladığı konusunda büyük ölçüde olumlu düşünmektedir (%87.7). Çalışmada turizmin olumlu ve olumsuz etkilerine ilişkin oluşturulan ifadelerle açıklayıcı faktör analizi uygulanmış olup turizmin olumlu etkilerine ilişkin 4 faktörlü bir yapı ortaya çıkmıştır. İlk faktör 'yerel yönetimlerin kültürel mirasın korunmasına etkileri', ikinci faktör 'kültürel mirasın korunmasının alana etkileri', üçüncü faktör 'turizmin alana etkileri' ve dördüncü faktör 'turizmin kültürel mirasa etkileri' faktörüdür. Dördüncü faktör olan 'turizmin kültürel mirasa etkileri' faktörü en fazla algı ortalamasına sahiptir ($\bar{X}=4.00$). Bu anlamda en fazla katılım gösterilen ifadeler 'turizm alandaki yok olmuş yapıların yeniden yapılmasını (rekonstrüksiyon) sağlamaktadır' ($\bar{X}=4.00$) ve 'turizm, Odunpazarı'nda tarihi binaların (otel, restoran vb. şekilde) yeniden kullanımını sağlamaktadır' ($\bar{X}=4.00$) ifadeleri olmuştur. Ayrıca 'turizm Odunpazarı'nda tarihi binaların restorasyon çalışmalarını hızlandırmaktadır' ifadesi de yüksek algı ortalamasına sahiptir ($\bar{X}=3.99$). Birinci faktör olan 'yerel yönetimlerin kültürel mirasın korunmasına etkileri' faktörü ise en düşük algı ortalamasına sahiptir ($\bar{X}=2.95$). Birinci faktör için yerel halk en fazla

'kaynak yaratan bir sektör olarak turizmin doğru bir şekilde planlanıp yönetildiği' ($\bar{X}=3.19$) ifadesine katılım göstermiştir.

Ankete katılan yerel halkın turizmin olumsuz etkilerine ilişkin oluşturulan açılımlı faktör analizinde ise yine dört faktörlü bir yapı oluşmuştur. İlk faktör 'turizmin sosyo-kültürel yapıya etkileri' ($\bar{X}=2.70$), ikinci faktör 'turizmin yapılaşmaya etkileri' ($\bar{X}=2.89$), üçüncü faktör 'turizmin çevreye etkileri' ($\bar{X}=3.73$) ve dördüncü faktör 'turizmin kültürel mirasın kullanımına etkileri' ($\bar{X}=3.70$) şeklindedir. Yerel halk, turizmin etkilerine yönelik en fazla 'turizmin çevreye etkileri' faktörüne katılım göstermiştir. Bu faktörde en fazla 'trafik sorunu artmaktadır' ($\bar{X}=4.15$), 'konut, arazi, mal ve hizmet fiyatları artmaktadır' ($\bar{X}=4.11$) ve 'gürültü kirliliği artmaktadır' ($\bar{X}=3.44$) ifadelerine katılım gösterilmiştir. 'Turizmin sosyo-kültürel yapıya etkileri' faktörüne ise katılım oranı en düşük çıkmıştır. Bu faktörde en düşük algı ortalamasına sahip ifadeler 'turistler kültürel yapı ve yaşam biçimine yeterince uyum sağlayamamaktadır' ($\bar{X}=2.57$), 'alanda yaşayan kişilerin yaşam biçimleri bozulmaktadır' ($\bar{X}=2.77$) ve 'yöreye özgü sosyo-kültürel nitelikler yozlaşmaktadır' ($\bar{X}=2.77$) ifadeleri olmuştur. Genel olarak turizmin sosyo-kültürel etkileri en yavaş hissedilen etkilerdir. Ayrıca turizmin olumsuz sosyo-kültürel etkileri eğer olumlu ekonomik etkiler fazlaysa göz ardı edilebilmektedir (Kozak, 2014: 2). Nitekim Sosyal Mübadele Teorisinde de eğer elde edilen fayda fazlaysa bazı olumsuzluklar göz ardı edilebilmektedir.

Çalışmada ortaya çıkan olumlu etkiler ölçeğindeki faktörler ile sosyo-demografik özellikler arasındaki farklılıklar t testi ve ANOVA testi ile belirlenmiştir. T testi analiz sonuçlarına göre 'turizmin kültürel mirasa etkileri' faktörü ile cinsiyet değişkeni arasında anlamlı bir farklılık belirlenmiştir ($p<0.01$). Buna göre kadınlar turizmin kültürel mirasa etkilerini erkeklere göre daha fazla önemsemektedir. ANOVA testi sonuçlarına göre ise 'kültürel mirasın korunmasının alana etkileri' faktörü ile gelir değişkeni arasında anlamlı bir farklılık tespit edilmiştir ($p<0.01$). Tukey testi sonucuna göre, 2000 TL ve altında geliri olan yerel halk, kültürel mirasın korunmasının alana etkilerini 2001-4000 TL arası geliri olan yerel halka göre daha az önemsemektedir.

Ayrıca olumsuz etkiler ölçeğindeki faktörler ile sosyo-demografik özellikler arasındaki farklılıklar belirlenmiştir. T testi sonuçlarına göre, sosyo-demografik değişkenler ve faktörler arasında anlamlı bir farklılık belirlenmemiştir. ANOVA testi sonuçlarına göre 'turizmin çevreye etkileri' faktörü ile yaş değişkenleri arasında ise anlamlı bir farklılık bulunmaktadır ($p<0.01$). Tukey testi sonucuna göre 19-39 yaş grubu turizmin çevreye etkilerini diğer yaş gruplarına göre daha az önemsemektedir. Buna göre, yaş arttıkça turizmin çevreye etkileri daha fazla hissedilmektedir. 'Turizmin çevreye etkileri' faktörü ile meslek değişkeni arasında yine anlamlı bir farklılık bulunmaktadır ($p<0.05$). Tukey testi sonucuna göre özel sektörde çalışan yerel halk, turizmin çevreye etkilerini emeklilere göre daha az önemsemektedir. Buna göre emekliler turizmin çevreye olan olumsuz etkilerini daha fazla hissetmektedir. 'Turizmin sosyo-kültürel yapıya etkileri' faktörü ile gelir değişkeni arasında anlamlı bir farklılık tespit edilmiştir ($p<0.05$). Tukey testi sonucuna göre; 2000 TL ve altında geliri olan yerel halk, turizmin çevreye etkilerini 4000 TL üstü geliri olan yerel halka göre daha az önemsemektedir. 'Turizmin yapılaşmaya etkileri' faktörü ile gelir durumu arasında da anlamlı bir farklılık belirlenmiştir ($p<0.05$). 2000 TL ve altında geliri olan yerel halk turizmin yapılaşmaya etkilerini 2001-4000 TL arası geliri olan

yerel halka göre daha az önemsemektedir. ‘Turizmin kültürel mirasın kullanımına etkileri’ faktörü ile gelir durumu arasında ise anlamlı bir farklılık belirlenmiştir ($p<0.05$). 4000 TL üstü geliri olan yerel halk turizmin kültürel mirasın kullanımına etkilerini 2001-4000 TL arası geliri olan yerel halka göre daha az önemsemektedir. Farklılık testlerinden elde edilen bulgulara göre çalışma alanında gelir durumunun düşük olması ile korunma konusundaki algılar arasında anlamlı sonuçlar elde edilmektedir.

Çalışma kapsamında son olarak katılımcıların alanda ikamet ve turizm faaliyetlerine ilişkin memnuniyet durumları ve geleceğe ilişkin plan ve beklentileri irdelenmiştir. Kentsel sit alanında ikamet eden yerel halk alanda ikamet etmekten büyük ölçüde (%96.8) memnun olup konutlarını gelecekte miras bırakarak (%58.7) nesilden nesile aktarma düşüncesi içindedir. Katılımcıların büyük bir kesimi (%79.4) alandaki turizm faaliyetlerinden memnundur. Memnuniyet nedenleri arasında en fazla; turizmin kentin tanıtımına ve gelişmesine katkısı (%35.5) ve ekonomik katkı sağlaması (%27.1) nedenleri belirtilmiştir. Turizm faaliyetlerinden memnun olmadığını belirten kesim (%20.6) ise alanda yeterince turizm faaliyeti yapılmaması (%7.7), siyasi ve ekonomik ayrımlar yapılması (%6.5) gibi nedenlerle turizm faaliyetlerinden memnun olmadıklarını belirtmişlerdir.

Yerel halkın kültürel mirasın; değeri, önemi ve kültürel mirastan elde edilecek çeşitli faydalar konusundaki farkındalıklarının artırılması gerekmektedir. Nitekim Sosyal Mübadele Teorisi, turizmden elde edilen faydaların maksimize edilmesini, zararların ise minimize edilmesini, turizmin başarısı açısından önemli görmektedir. Bu nedenle olumsuz etkilerin en aza indirilmesi, eksikliklerin ortadan kaldırılması ve alanda kültürel mirasın ve turizmle ilişkisinin daha iyi yerlere gelebilmesi için bazı öneriler sunulabilir. Bunlar;

- Odunpazarı kentsel sit alanının UNESCO Dünya Miras Geçici Listesi’nde olduğuna dair reklam çalışmaları yapılmalıdır ve bu konuda farkındalık artırılmalıdır.
- Kültürel mirasın korunması konusunda, karar alma sürecine yerel halkın yeterince dahil edilmediği belirlenmiştir. Odunpazarı kentsel sit alanında, gerek kültürel mirasın korunması gerekse turizmin planlanması konusunda yerel halk da sürece dahil edilmelidir. Eğer tüm paydaşlar birlikte hareket ederse alanda turizm faaliyetleri daha etkin ve sürdürülebilir hale gelecektir.
- Araştırma alanında kültürel mirasın korunması konusunda kurum ve kuruluşlar arasında iletişim kopukluğu olduğu tespit edilmiştir. Kurum ve kuruluşlar arasında iletişim ve bilgi akışının sağlanması koruma çalışmaları açısından önemli olacaktır.
- Alanda kültürel mirasın korunması konusunda araştırma ve eğitim faaliyetleri, sponsorluklar, danışmanlık gibi teknik yardımlar ve STK’ların yetersiz olduğu belirlenmiştir. Bu tür faaliyet gösteren kurum ve kuruluşların, faaliyetlerini artırması gerekmektedir.
- Odunpazarı kentsel sit alanı gibi koruma ve turizm faaliyetlerinin bir arada yapıldığı yerlerde koruma amaçlı yönetim planına gereksinim duyulur. Nitekim çalışmada turizm faaliyetlerinin çevreye etkileri konusunda önemli bulgular elde edilmiştir. Bu nedenle Odunpazarı kentsel sit alanında; trafik, çevre kirliliği ve gürültü kirliliği gibi sorunların azaltılması için böyle bir alan yönetim planı yapılması gerekmektedir.
- Alanda ikamet eden yerel halkın turizmden yeterli ve eşit olarak faydalanmalıdır. Bu nedenle yerel halkın bu konuda yerel yönetimler tarafından desteklenmesi gerekmektedir.

Odunpazarı kentsel sit alanında birçok kültürel miras değeri bulunmaktadır. Alanda bulunan bu kültürel miras değerlerinin korunması ve sürdürülebilirliğinin sağlanması önem taşımaktadır. Koruma ve sürdürülebilirlik çalışmalarında yerel halkın desteği ve memnuniyeti oldukça önemli olup bu konudaki algı ve tutumların sürekli olarak izlenip değerlendirilmesi alandaki turizm faaliyetlerinin planlanması ve yönetilmesinde önemli olacaktır. Sonuç olarak; Sosyal mübadele teorisi temeline dayandırılarak yapılan bu çalışmada, yerel halkın Odunpazarı kentsel sit alanında kültürel miras ve turizm ilişkisine olumlu yönde yaklaştıkları belirlenmiştir.



Perceptions and Attitudes of Local People Towards the Protection of Cultural Heritage and Its Relationship with Tourism: The Case of Odunpazarı¹

Raziye Coşkun^{*a}, Ayşe Okuyucu^b

Submitted: 30.12.2021

Accepted: 22.04.2022

EXTENDED ABSTRACT

1. Introduction

In recent years, tourism has started to be considered as an important tool in the protection of cultural heritage elements and ensuring its sustainability. Although the protection of cultural heritage dates back to the past, together with tourism and protection-use principles has been adopted as a contemporary conservation approach. However, this protection-utilization balance between cultural heritage and tourism should be ensured very well. In order to provide this balance, tourism must be very well planned and managed. In addition, the support of the local people is very important for the development of tourism and the protection of cultural heritage in such tourism destinations. Local people residing who in tourism areas are both the most important stakeholders in the heritage areas and the most affected by tourism (Aas, et al., 2005).

The development of tourism is a dynamic process. In this respect, the perceptions and attitudes of local people towards tourism should be investigated at certain time intervals (Avcıkurt, 2009: 89). In case of local people does not support the policies and programs intended of tourism development, the plans and implementation in this aspects could be failed (Akova, 2006: 79). For this reason, receiving the opinion of the local people is necessary for a succesful tourism implementation (Eser and Akgündüz, 2021: 349). Therefore, many researchers have researched the perceptions and attitudes of local people about cultural heritage and tourism (Adie et al., 2020; Andriotis and Vaughan, 2003; Akova, 2006; Akpırınç and Mancı, 2019; Çetin, 2010; Easterling, 2005; Güneş et al., 2019; Jaafar et al., 2015; Megeirhi et al., 2020; Okuyucu and Somuncu, 2012; Özdemir and Kervankıran, 2011; Sarı and Bidav, 2017; Taşkiran, 2018; Pekerşen et al., 2019; Uslu and Kiper, 2006; Varnacı and Somuncu, 2011; Varol, 2020; Vatan and Zengin, 2015; Wang, 2016).

* **Corresponding Author:** raziyecoskun.95@gmail.com

^a Bilecik Şeyh Edebali University, Graduate Education Institute, Department of Geography, Bilecik/Turkey, <https://orcid.org/0000-0002-1786-3561>.

^b Bilecik Şeyh Edebali University, Faculty of Arts and Sciences, Department of Geography, Bilecik/Turkey, <https://orcid.org/0000-0002-4415-6520>.

¹ This article is based on Raziye Coşkun's master thesis titled "The Conservation of Urban Cultural Heritage and Its Relationship with Tourism: The Example of Eskişehir Odunpazarı".

The study area is Odunpazarı urban protected area. Declared as an urban protected area in 1981, where is an important cultural tourism destination today. Due to the cultural heritage values and intensive tourism activities in the area, this place has been chosen as a research area. Within the scope of the research, it is aimed to determine the various impacts of tourism in the Odunpazarı urban protected area and the perceptions and attitudes of the local people on this issue. In other words, it will be evaluated that the obtained benefit, damages and perceptions of local people from the tourism. Therefore, in this study, the perceptions of the cultural heritage and tourism relationship of the local people residing in the Odunpazarı urban protected area will be examined within the framework of the social exchange theory relationship with the quantitative research method.

2. Methodology

In the research, survey technique was used within the scope of quantitative research method. Within the scope of the research, face-to-face surveys has been applied to 155 people selected by sampling method. A questionnaire consisting of four parts was created in order to measure the perceptions and attitudes of the local people on the protection of cultural heritage and its relationship with tourism in the Odunpazarı urban protected area. The surveys were conducted between 28.10.2020 and 22.11.2020. The data obtained from the surveys has been analyzed with SPSS 21 software. Which tests should be applied to the data depends on the normality distribution. Parametric tests has been applied to the scales determined to have a normal distribution. Exploratory factor analysis has applied to the scales of positive and negative impacts of tourism on Odunpazarı. Factor analysis is a statistic that aims to find fewer new factors by bringing together related factors (Büyüköztürk, 2002: 472). In order to determine whether the scale data are suitable for factor analysis, the analysis results of Kaiser-Meyer-Olkin (KMO) and Bartlett's Sphericity test has been examined. According to the results of the analysis, it has been determined that the scale data were suitable for factor analysis. In order to determine whether there is a significant difference between the perceptions of the local people about the positive and negative impacts of the protection of cultural heritage and its relationship with tourism and their socio-demographic situation, the t-test has been applied to the two variables and the ANOVA test to the ones with more than two variables.

In order to determine and mapping of the distribution of the cultural heritage of Odunpazarı urban protected area 1/1000 scaled city plan and conservation zoning plans has been obtained from Odunpazarı Municipality. Maps and plans taken from the municipality has been redrawn and used with ARCGIS 10.6.1 in accordance with the purpose of the study.

3. Result

Within the scope of the research, firstly, the socio-demographic characteristics of the local people were determined. Then, residential using status of the local people was determined. 64.5% of the respondents are homeowners, while 35.5% are renters. Accordingly, the majority of local people are homeowners. When the reasons for residing in the Odunpazarı urban protected area of the respondents were examined, it was determined that 46.5% of them resided in the area due to their hosting.

One of the important issues discussed in the study, the perception of the local people regarding the preservation of cultural heritage in Odunpazarı. The local people in the area are divided into two on this issue. While 54.8% of the participants think that the urban cultural heritage in Odunpazarı is adequately protected, 45.2% think the opposite. The local people, who think that the cultural heritage is not adequately protected in the area, have been stated that the reasons why for inadequately protection stated that the lack of communication between institutions and organizations (31.6%), the unconscious use of the people (12.9%) and the lack of budget (10.3%). 51% of the participants stated that the heritage buildings in the area should be protected because of they have cultural heritage value, (20%), they are important for tourism (%20) and they contribute economically to the city (14.8). As a matter of fact, it has been determined that the awareness of the local people about the economic potential of the area depends to tourism is low. According to the Theory of Social Exchange, the benefits that local people receive from tourism should be increased.

Another aspect determined in the study was the perceptions of the local people regarding the current tourism activities in Odunpazarı. In this context, firstly, the question of what are the main tourist attractions in Odunpazarı has been raised. According to received responses, the most historical buildings (86.5%), museums (63.2%), traditional crafts (54.2%) and traditional food and drinks (30.3%) are the elements of attractiveness.

The participants think that the current tourism activities in the area contribute to the protection of the Odunpazarı urban protected area to a great extent (87.7%). In the study, exploratory factor analysis has been applied to the statements created about the positive and negative impacts of tourism. It has been revealed that four factor structure to the related of positive impacts of tourism. The first factor has been named as 'the impacts of local governments on the protection of cultural heritage', the second factor is 'the impacts of cultural heritage protection on the area', the third factor is 'the impacts of tourism on the area' and the fourth factor is 'the impacts of tourism on the cultural heritage' factor. The four the factor, the 'impacts of tourism on cultural heritage' factor, has the highest perception average ($\bar{X}=4.00$). In this sense, the most participated statements are 'tourism provides reconstruction of the destroyed structures in the field' ($\bar{X}=4.00$) and 'tourism provides reuse of the historical buildings (hotels, restaurants, etc.) in Odunpazarı' ($\bar{X}=4.00$) there have been statements that' ($\bar{X}=4.00$). In addition, the statement 'tourism accelerates the restoration works of historical buildings in Odunpazarı' has a high perception average ($\bar{X}=3.99$). The first factor, 'the impacts of local governments on the protection of cultural heritage', has the lowest perception average ($\bar{X}=2.95$). For the first factor, the local people mostly agreed with the statement that 'tourism as a resource generating sector is planned and managed correctly' ($\bar{X}=3.19$).

In the exploratory factor analysis created regarding the negative impacts of tourism, a four-factor structure has been formed again. The first factor has been named as 'the impacts of tourism on socio-cultural structure' ($\bar{X}=2.70$), the second factor is 'the impacts of tourism on structuring' ($\bar{X}=2.89$), the third factor is 'the impacts of tourism on the environment' ($\bar{X}=3.73$) and the fourth factor is 'the impacts of tourism on the use of cultural heritage' ($\bar{X}=3.70$). The local population participated in the factor 'environmental impacts of tourism', which is the most relevant for the impacts of tourism. In this factor, the statements 'traffic problem is increasing' ($\bar{X}=4.15$), 'housing, land, goods and services prices

are increasing' ($\bar{X}=4.11$) and 'noise pollution is increasing' ($\bar{X}=3.44$) has been mostly agreed. The factor of 'impacts of tourism on socio-cultural structure' has the lowest participation rate. The expressions with the lowest perception average in this factor are 'tourists cannot adapt to the cultural structure and lifestyle adequately' ($\bar{X}=2.57$), 'life styles of people living in the area are deteriorating' ($\bar{X}=2.77$) and 'regional socio-cultural characteristics are deteriorating' ($\bar{X}=2.77$). In general, the socio-cultural impacts of tourism are the most slowly felt impacts. In addition, the negative socio-cultural impacts of tourism can be ignored if the positive economic impacts are high (Kozak, 2014: 2). As a matter of fact, in the Social Exchange Theory, if the benefit obtained is high, some negativities can be ignored.

The positive impacts scale, the factors that emerged in the study, socio-demographic characteristics, the differences between T-test and ANOVA test were determined. According to the results of the T-test analysis, a significant difference has been determined between the factor 'impacts of tourism on cultural heritage' and the gender variable ($p<0.01$). Accordingly, women care more about the impacts of tourism on cultural heritage than men. According to the results of the ANOVA test, a significant difference has been found between the 'impact of cultural heritage protection on area' factor and the income variable ($p<0.01$). According to the Tukey test result, local people with incomes of ₺ 2000 and below care less about the effects of cultural heritage protection on the area than local people with incomes between ₺ 2001 and 4000.

In addition, the differences between the factors on the scale of negative impacts and socio-demographic characteristics has been determined. According to the results of the T-test, no significant differences has been determined between socio-demographic variables and factors. According to the results of the ANOVA test, there is a significant difference between the 'environmental effects of tourism' factor and the age variables ($p<0.01$). According to the result of the Tukey test, the 19-39 age group cares less about the environmental impact of tourism than other age groups. Accordingly, the impacts of tourism on the environment are felt more and more as the age increases. There is also a significant difference between the 'environmental impact of tourism' factor and the occupation variable ($p<0.05$). According to the result of the Tukey test, local people working in the private sector care less about the environmental impact of tourism than pensioners. Accordingly, pensioners feel the negative impacts of tourism on the environment more. A significant difference has been found between the factor 'impacts of tourism on socio-cultural structure' and the income variable ($p<0.05$). According to the result of the Tukey test, local people with an income of ₺ 2000 and below care less about the environmental impact of tourism than local people with an income of ₺ 4000. There has been also a significant difference between the 'deconstruction impacts of tourism' factor and income status ($p<0.05$). Local people with incomes of ₺ 2000 and below care less about the impacts of tourism on deconstruction than local people with incomes between ₺ 2001-4000. A significant difference has been determined between the 'impacts of tourism on the use of cultural heritage' factor and income status ($p<0.05$). Local people with incomes over ₺ 4000 care less about the impacts of tourism on the use of cultural heritage than local people with incomes between ₺ 2001-4000. According to the findings obtained from the difference tests, significant results are obtained between the low income status the study area and the perceptions about protection.

Finally, within the scope of the study, the satisfaction of the participants regarding the residence and tourism activities in the area and their plans and expectations for the future has been examined. The local population residing in the urban protection area is largely (96.8%) satisfied with their residence in the area and thinks about transferring their house from generation to generation by inheriting it in the future (58.7%). A large part of the participants (79.4%) are satisfied with the tourism activities in the area. Among the reasons for satisfaction, the reasons for the contribution of tourism to the promotion and development of the city (35.5%) and economic contribution (27.1%) has been mentioned the most. Those who stated that they have not satisfied with tourism activities (20.6%) stated that they have not satisfied with tourism activities due to reasons such as not enough tourism activities in the area (7.7%) and political and economic distinctions (6.5%).

4. Discussion/ Conclusions

It is very important to determine the direction of local people's perceptions and attitudes towards the protection of cultural heritage and its relationship with tourism. In this study, based on the social exchange theory, it has been determined that local people approach the cultural heritage and tourism relationship in the Odunpazarı urban protected area in a positive way. When the positive and negative impacts of tourism are evaluated in general, it is determined that the socio-cultural and economic impacts of tourism have been perceived positively by the local population, while the environmental impacts have been perceived negatively.

As a result, there are many cultural heritage values in the Odunpazarı urban protected area. It is important to protect and ensure the sustainability of these cultural heritage values in the area. The support and satisfaction of local people are very important in conservation and sustainability studies, and continuous monitoring and evaluation of perceptions and attitudes about this issue will be important in the planning and management of tourism activities in the field.

Referanslar/References

- Aas, C., Ladkin, A., Fletcher, J. (2005). Stake holder collaboration and heritage management. *Annals of Tourism Research*, 32 (1), 28–48. doi:10.1016/j.annals.2004.04.005
- Acelma, B., Güngör, Ş. (2021). Kültürel mirasın korunması ve turizm ilişkisi bağlamında Altınköy açık hava müzesi. *Kültürel Miras Araştırmaları*, 2 (2), 72-77. <https://dergipark.org.tr/en/pub/kulmira/issue/67205/1016782> adresinden alındı.
- Açııcı, F. K., Ertaş, Ş., Sönmez, E. (2017). Sürdürülebilir turizm: Kültür turizmi ve kültürel miras. *Akademia Disiplinlerarası Bilimsel Araştırmalar Dergisi*, 3 (1), 52-66. <https://dergipark.org.tr/en/download/article-file/381650> adresinden alındı.
- Adie, B. A., Falk, M., Savioli, M. (2020). Overtourism as a perceived threat to cultural heritage in Europe. *Current Issues in Tourism*, 23 (14), 1737-1741. doi:10.1080/13683500.2019.1687661
- Ahunbay, Z. (2019). *Tarihi Çevre Koruma ve Restorasyon*. İstanbul: Yem Yayın.
- Akış Roney, S. (2011). *Turizm Bir Sistemin Analizi*. Ankara: Detay Yayıncılık.
- Akova, O. (2006). Yerel halkın turizmin etkilerini algılamalarına ve tutumlarına yönelik bir araştırma. *Akademik İncelemeler Dergisi*, 1 (2), 77-109. <https://dergipark.org.tr/en/download/article-file/17882> adresinden alındı.
- Akpirinç, E., Mancı, A. R. (2019). Yerel halkın kültürel miras farkındalığı ve deneyimi: Şanlıurfa örneği. *International Journal of Contemporary Tourism Research*, 3 (2), 245-260. doi:10.30625/ijctr.647631
- Aliağaoğlu, A. (2004). Sosyo-kültürel miras turizmi ve Türkiye'den örnekler. *Coğrafi Bilimler Dergisi*, 2 (2) , 50-64. doi: 10.1501/Cogbil_0000000045
- Altunsoy, A. (2005). *Kentsel Tarihi Çevre Koruma (Kars Üzerine Bir İnceleme)*. Uludağ Üniversitesi Sosyal Bilimler Enstitüsü, Yayınlanmamış Yüksek Lisans Tezi, Bursa. <http://acikerisim.uludag.edu.tr/jspui/handle/11452/8528>

adresinden alındı.

- Andriotis, K., Vaughan, R. D. (2003). Urban residents' attitudes toward tourism development: The case of Crete. *Journal of Travel Research*, 42 (2), 172-185. doi: 10.1177/0047287503257488
- Ap, J. (1992). Residents perceptions on tourism impacts. *Annals of Tourism Research*, 19 (4), 665-690. doi: 10.1016/0160-7383(92)90060-3
- Arslanoğlu, İ. (2001). Kültür ve medeniyet kavramları. *Hacı Bektaş Veli Araştırma Dergisi*, (15), 243-255. <https://w3.gazi.edu.tr/~iarslan/kulturvemedenyet.pdf> adresinden alındı.
- Avcıkurt, C. (2009). *Turizm Sosyolojisi Genel ve Yapısal Yaklaşım*. Ankara: Detay Yayıncılık.
- Aydın, E. (2017). Kültür bağlamında sosyal mübadele: Kuramsal bir çalışma. *Uluslararası İktisadi ve İdari İncelemeler Dergisi*, 16. ÜİK Özel Sayısı, 547-562. doi:10.18092/ulikidince.323697
- Baş, T. (2008). *Anket: Anket Nasıl Hazırlanır? Anket Nasıl Uygulanır? Anket Nasıl Değerlendirilir?*. Ankara: Seçkin Yayıncılık.
- Baykan, E. (2007). Kültür turizmi ve turizmin kültürel varlıklar üzerindeki etkileri. *Gazi Üniversitesi Ticaret ve Turizm Eğitim Fakültesi Dergisi*, (2), 30-49. <https://dergipark.org.tr/en/download/article-file/842718> adresinden alındı.
- Büyükoksak, T. (2012). *Kentsel Korumanın Sürdürülebilirliğinin Olabilirliği Üzerine Bir Yaklaşım Önerisi Eskişehir Odunpazarı Örneği*. Kültür ve Turizm Bakanlığı, Kültür Varlıkları ve Müzeler Genel Müdürlüğü, Yayınlanmamış Uzmanlık Tezi, Ankara. <https://docplayer.biz.tr/6499362-Kentsel-korumanin-surdurulebilirliginin-olabilirligi-uzerine-bir-yaklasim-onerisi-eskisehir-odunpazarı-orneği.html> adresinden edinilmiştir.
- Büyüköztürk, Ş. (2002). Faktör analizi: Temel kavramlar ve ölçek geliştirmede kullanımı. *Kuram ve Uygulamada Eğitim Yönetimi*, 32 (32), 470-483. <https://dergipark.org.tr/en/pub/kuey/issue/10365/126871> adresinden alındı.
- Can, M. (2009). *Kültürel Miras ve Müzecilik (Çalışma Raporu)*. Kültür ve Turizm Bakanlığı. <https://teftis.ktb.gov.tr/Eklenti/1279,muserrefcanpdf.pdf?0> adresinden alındı.
- Carter, B., Grimwade, G. (1997). Balancing use and preservation in cultural heritage management. *International Journal of Heritage Studies*, 3 (1), 45-53. doi:10.1080/13527259708722186
- Ceylan, S., Somuncu, M. (2016). Kültür turizmi alanlarında turizmin çeşitlendirilmesine eleştirel bir bakış: Safranbolu UNESCO Dünya miras alanı. *Uluslararası Türk Dünyası Turizm Araştırmaları Dergisi*, 1 (1), 53-64. <https://dergipark.org.tr/tr/pub/tdtdad/issue/21282/228459> adresinden alındı.
- Çakır, M. (2011). *Kültürel Miras Yönetimi*. Eskişehir: Anadolu Üniversitesi Yayınları.
- Çalık, İ., Ödemiş, M. (2018). Gümüşhane ilinin somut olmayan kültürel miras değerlerinin sürdürülebilir turizm çerçevesinde incelenmesine yönelik nitel bir araştırma. *Akdeniz İnsani Bilimler Dergisi*, 8 (2), 233-249. doi:10.13114/MJH.2018.419
- Çatalbaş, F., Ecemiş Kılıç, S. (2021). Farklı kentsel paydaşların kültürel mirasın korunması ve kültür turizmine ilişkin görüşlerinin üst ölçekli planlar çerçevesinde değerlendirilmesi: İzmir örneği. *Ege Coğrafya Dergisi*, 30 (1), 167-186. doi: 10.51800/ece.900533
- Çetin, T. (2010). Cumalıkızık köyünde kültürel miras ve turizm algısı. *Milli Folklor Dergisi*, 11 (87), 181-190. <https://app.trdizin.gov.tr/publication/paper/detail/TVRBM05UWTFOUT09> adresinden alındı.
- Çokışler, N. (2021). Kültürel mirasın turizmde kullanımı: Bir pratik çerçeve önerisi. *International Journal of Contemporary Tourism Research*, 5 (1), 87-98. doi:10.30625/ijctr.931578
- Dağıstan Özdemir, M. Z. (2005). Türkiye'de kültürel mirasın korunmasına kısa bir bakış. *TMMOB Şehir Plancıları Odası, Planlama*, (31), 20-25. https://www.spo.org.tr/resimler/ekler/f468c873a32bb06_ek.pdf adresinden alındı.
- Dinçer, F. İ., Ertuğrul, S. M. (2000). Kültürel mirasın korunması ve İstanbul ilindeki tarihi yapıların turizm amaçlı kullanımı üzerine bir deneme. *Anatolia: Turizm Araştırmaları Dergisi*, 11(2), 69-78. <https://dergipark.org.tr/en/download/article-file/1001538> adresinden alındı.
- Doxey, G. V. (1975). A Causation Theory of Visitor-Resident Irritants: Methodology and Research Inferences The Impact of Tourism. *Sixth Annual Conference Proceedings of The Travel Research Association*, 195-198.
- Easterling, D. (2005). Residents and tourism. *Journal of Travel & Tourism Marketing*, 18 (4), 49-64. doi:10.1300/J073v18n04_04.
- Emekli, G. (2005). Avrupa Birliği'nde turizm politikaları ve Türkiye'de kültürel turizm. *Ege Coğrafya Dergisi*, 14 (1-2), 99-107. <https://dergipark.org.tr/en/pub/ece/issue/4878/66937> adresinden alındı.
- Emekli, G. (2006). Coğrafya, kültür ve turizm: Kültürel turizm. *Ege Coğrafya Dergisi*, 15 (1-2), 51-59.

- <https://dergipark.org.tr/tr/pub/ecd/issue/4877/66925> adresinden alındı.
- Emekli, G. (2021). Coğrafya, turizm, kültür ilişkilerinin turizm coğrafyasına yansımaları ve kültürel turizm. *Ege Coğrafya Dergisi*, 30 (2), 405-428. doi:10.51800/ecd.1017209
- Er, Ö. Bardakoğlu, Ö. (2016). Kültürel mirasın sürdürülebilir turizm ürünü çeşidi olarak değerlendirilmesi: Edirne örneği. *İşletme Fakültesi Dergisi*, 17 (2), 95-111. doi:10.24889/ife.286176
- Eser, S., Akgündüz, Y. (2021). Yerel halkın turizm algısı ve toplumsal yaşam kalitesi: İğneada örneği. *Dokuz Eylül Üniversitesi Sosyal Bilimler Enstitüsü Dergisi*, 23 (1), 347-369. doi: 10.16953/deusosbil.725665
- Gümüşçü, O. (2018). Tarihi coğrafya ve kültürel miras. *Erdem Dergisi*, (75), 99-120. doi:10.32704/erdem.496740
- Günel, V. (2005). Mardin ilinde kültürel turizm potansiyeli. *Marmara Coğrafya Dergisi*, (11), 91-122. <https://dergipark.org.tr/tr/pub/marucog/issue/458/3675> adresinden alındı.
- Günel, V., Alaeddinoğlu, F., Şahinalp, M. S. (2009). Türkiye'ye yönelik kültürel turizm turları ve başlıca güzergâhlar. *Gaziantep Üniversitesi Sosyal Bilimler Dergisi*, 8 (1), 275-298. <https://app.trdizin.gov.tr/publication/paper/detail/T1RNd01EQXc> adresinden alındı.
- Günel, V. (2013). Turizmin olumlu etkileri ve Midyat ilçesindeki geleneksel taşçılık sanatı örneği. *Marmara Coğrafya Dergisi*, 0 (24), 433-470. <https://dergipark.org.tr/tr/pub/marucog/issue/471/3848> adresinden alındı.
- Güneş, E., Pekerşen, Y., Nizamloğlu, H. F., Ünüvar, R. T. (2019). Konya ilinde sürdürülebilir turizm kapsamında kültürel mirasın korunması ve kullanımına yönelik yerel halkın görüşleri. *Gümüşhane Üniversitesi Sosyal Bilimler Enstitüsü Elektronik Dergisi*, 10, 1-14. <https://dergipark.org.tr/en/download/article-file/841179> adresinden alındı.
- ICOMOS (1931). Carta Del Restauro Sözleşmesi. 08.02.21 tarihinde <http://www.icomos.org.tr/> adresinden alındı.
- ISMEP, (2014). *İSMEP Rehber Kitaplar, Kültürel Mirasın Korunması*. İstanbul: İstanbul Proje ve Koordinasyon Birimi Yayınları.
- Jaafar, M., Noor, S. M., Rasoolimanesh, S. M. (2015). Perception of young local residents toward sustainable conservation programmes: A case study of the lenggong world cultural heritage site. *Tourism Management*, 48, 154-163. doi:10.1016/j.tourman.2014.10.018
- Kara, G. (2017). Kültürel mirasın turizm amaçlı kullanılmasında turist taleplerinin belirlenmesi: Safranbolu örneği. *Uluslararası Türk Kültür Coğrafyasında Sosyal Bilimler Dergisi*, 2 (2), 40-50. <https://dergipark.org.tr/en/download/article-file/453231> adresinden alındı.
- Karapınar, E., Barakazı, M. (2017). Kültürel miras turizminin sürdürülebilir turizm açısından değerlendirilmesi: Göbeklitepe ören yeri. *Güncel Turizm Araştırmaları Dergisi*, 1 (1), 5-18. <https://dergipark.org.tr/en/download/article-file/318799> adresinden alındı.
- Kejanlı, D., Akın, C. T., Yılmaz, A. (2007). Türkiye'de koruma yasalarının tarihsel gelişimi üzerine bir inceleme. *Elektronik Sosyal Bilimler Dergisi (elektronik)*, 6 (19), 179- 196. <https://dergipark.org.tr/en/download/article-file/69926> adresinden alındı.
- Kozak, M. (Ed.) (2014). *Sürdürülebilir Turizm Kavramlar-Uygulamalar*. Ankara: Detay Yayıncılık.
- Kurtar, C. Somuncu, M. (2013). Kentsel kültürel mirasın korunması ve sürdürülebilirliği: Ankara Hamamönü örneği. *Ankara Araştırmaları Dergisi*, 1 (2), 35-47. <https://app.trdizin.gov.tr/makale/TVRjeE9EQTN0dz09> adresinden alındı.
- Kuşçuoğlu, G. Ö., Taş, M. (2017). Sürdürülebilir kültürel miras yönetimi. *Yalvaç Akademi Dergisi*, 2 (1), 58-67. <https://dergipark.org.tr/en/download/article-file/376671> adresinden alındı.
- Küçükaltan, D., Oğuzhan, A., Apak, S., Boyacıoğlu, E. Z. (2005). Bölgesel kalkınmada kültürel turizmin etkisi: Kırkpınar yağlı güreşleri örneği. *Trakya Üniversitesi Sosyal Bilimler Dergisi*, 6 (1), 15-36. <https://dergipark.org.tr/en/download/article-file/321798> adresinden alındı.
- Kültür ve Turizm Bakanlığı (KTB) (1954). Silahlı Bir Çatışma Halinde Kültür Mallarının Korunmasına Dair Sözleşme. 08.02.21 tarihinde <https://teftis.ktb.gov.tr/TR-263666/silahlı-bir-catışma-halindekulturel-mallarının-korunması-.html> adresinden alındı.
- Kültür ve Turizm Bakanlığı (KTB) (1983). Kültür ve Tabiat Varlıklarını Koruma Kanunu. 22.01.21 tarihinde <https://www.mevzuat.gov.tr/MevzuatMetin/1.5.2863.pdf> adresinden alındı.
- Loulanski, T., Loulanski, V. (2011). The sustainable integration of cultural heritage and tourism: A meta-study. *Journal of Sustainable Tourism*, 19 (7), 837-862. doi:10.1080/09669582.2011.553286
- Madran, E. (2009). Tarihi Çevrenin Tarihi Osmanlıdan Günümüze Tarihi Çevre: Tavırlar Düzenlemeler. TMMOB Mimarlar Odası, *Dosya*, 14 (1), 6-15. <http://www.mimarlarodasiankara.org/dosya/dosya14-1.pdf> adresinden alındı.

- Mason, P. (2003). *Tourism Impacts, Planning and Management*. Amsterdam: Butterworth-Heineman.
- Megeirhi, H. A., Woosnam, K. M., Ribeiro, M. A., Ramkissoon, H., Denley, T. J. (2020). Employing a value-belief-norm framework to gauge carthage residents' intentions to support sustainable cultural heritage tourism. *Journal of Sustainable Tourism*, 28 (9), 1351-1370. doi: 10.80/09669582.2020.1738444
- Nicholas, L. N., Thapa, B., Ko, Y. J. (2009). Residents' perspectives of a worldheritage site: The Pitons management area, St. Lucia. *Annals of Tourism Research*, 36 (3), 390-412. doi:10.1016/j.annals.2009.03.005
- Odunpazarı Belediyesi (2011). *Odunpazarı Koruma Amaçlı Revizyon İmar Planı Plan Araştırma Raporu*. Odunpazarı Belediyesi.
- Okuyucu, A. Somuncu, M. (2012). Kültürel mirasın korunması ve turizm amaçlı kullanılmasında yerel halkın algı ve tutumlarının belirlenmesi: Osmaneli ilçe merkezi örneği. *Ankara Üniversitesi Çevre Bilimleri Dergisi*, 4 (1), 37-51. <https://dergipark.org.tr/en/download/article-file/565324> adresinden alındı.
- Okuyucu, A. (2016). *İkinci Konutların Ekonomik ve SosyoKültürel Etkileri Konusunda Bir Araştırma: Yalova-Çınarcık Örneği*. Ankara Üniversitesi, Sosyal Bilimler Enstitüsü, Yayınlanmamış Doktora Tezi, Ankara. <https://tez.yok.gov.tr/UlusalTezMerkezi/tezSorguSonucYeni.jsp> adresinden edinilmiştir.
- Okuyucu, A. (2020). Bilecik şehrinde kültürel turizmin gelişmesinde etkili olacak fırsatlar ve güçlükler hakkında yerel halkın görüşleri. *Ege Coğrafya Dergisi*, 29 (1), 73-86. <https://dergipark.org.tr/en/pub/ecd/issue/55073/645177> adresinden alındı.
- Olcaç Uçkan, B. Y., Uçkan, E. (2002). *Eskişehir Odunpazarı Evleri*. Eskişehir: Kültür Bakanlığı Yayınları.
- Orak, A. (2018). *Alan Yönetimi ve Yönetim Planlarında Yerel Kimlik Vurgusu: Eskişehir Odunpazarı Örneği*. Eskişehir Osmangazi Üniversitesi. Fen Bilimleri Enstitüsü. Yayınlanmamış Yüksek Lisans Tezi. Eskişehir. <https://tez.yok.gov.tr/UlusalTezMerkezi/tezSorguSonucYeni.jsp> adresinden edinilmiştir.
- Özcan, K. (2006). Tanzimat'ın kent reformları: Türk imar sisteminin kuruluş sürecinde erken planlama deneyimleri (1839-1908). *Osmanlı Bilimi Araştırmaları*, 7 (2), 149-180. <https://dergipark.org.tr/en/download/article-file/13268> adresinden alındı.
- Özdemir, M., Kervankıran, İ. (2011). Turizm ve turizmin etkileri konusunda yerel halkın yaklaşımlarının belirlenmesi: Afyonkarahisar örneği. *Marmara Coğrafya Dergisi*, (24), 1-25. <https://dergipark.org.tr/en/pub/marucog/issue/471/3829> adresinden alındı.
- Özdemir, Ü. (2013). Safranbolu'nun kültürel miras kaynakları ve korunması. *Doğu Coğrafya Dergisi*, 16 (26), 129-142. <https://dergipark.org.tr/en/download/article-file/26970> adresinden alındı.
- Pekerşen, Y., Güneş, E., Seçuk, B. (2019). Kültürel miras turizmi değerlerinin korunması ve sürdürülebilirliği kapsamında yerel halkın tutumu: Cumalıkızık örneği. *Türk Turizm Araştırmaları Dergisi*, 3 (3), 350-368. <https://tutad.org/index.php/tutad/article/view/74/73> adresinden alındı.
- Pelit, E., Türkoğlu, T. (2020). Somut olmayan kültürel miras kaynaklarının turizm çekiciliği kapsamında değerlendirilmesi: Ebru sanatı örneği. *Journal of Recreation And Tourism Research*, 7 (1), 1-30. doi: 10.31771/jrtr.2020.51
- Saçılık, M. Y., Toptaş, A. (2017). Kültür turizmi ve etkileri konusunda turizm öğrencilerinin algılarının belirlenmesi. *Turizm Akademik Dergisi*, 4 (2), 107-119. <https://dergipark.org.tr/en/download/article-file/394240> adresinden alındı.
- Sarı, C., Bidav, Y. (2017). Munzur vadisi milli parkında doğal ve kültürel çevrenin geliştirilmesi ve korunması üzerine yöre halkının farkındalığı. *Doğu Coğrafya Dergisi*, 22 (38), 63-86. <https://dergipark.org.tr/tr/pub/ataunidcd/issue/27721/281755> adresinden alındı.
- Semenderoğlu, A., Çakıcıoğlu, R. O. (2007). Şirince'de kültürel turizmin gelişimi. *Dokuz Eylül Üniversitesi Buca Eğitim Fakültesi Dergisi*, (22). <https://dergipark.org.tr/en/pub/deubefd/issue/25429/268285> adresinden alındı.
- Sezer, İ. (2017). Kültürel mirasın turizm açısından değerlendirilmesi: Taşköprü ilçesi örneği. *Uluslararası Türk Dünyası Turizm Araştırmaları Dergisi*, 2 (2), 175-198. <https://dergipark.org.tr/en/pub/tdtd/issue/33538/345490> adresinden alındı.
- Somuncu, M., Yiğit, T. (2009). Göreme Milli Parkı ve Kapadokya Kayalık Sitleri Dünya Mirası Alanı'ndaki Turizmin Sürdürülebilirlik Perspektifinden Değerlendirilmesi. *Ankara: V. Ulusal Coğrafya Sempozyumu*, 16-17. http://tucaum.ankara.edu.tr/wp-content/uploads/sites/280/2015/08/semp5_39.pdf adresinden alındı.
- Süer, S. (2021), Kültürel mirasın turizm amaçlı kullanımı: Bergama ilçesi örneği. *Journal of Humanities and Tourism Research*, 11 (3), 479-502. doi: 10.14230/johut1088
- Szromek, A. R., Herman, K. Naramski, M. (2021). Sustainable development of industrial heritage tourism—A case study of the industrial monuments route in Poland. *Tourism Management*, 83, 1-12. doi:10.1016/j.tourman.2020.104252

- Taşkıran, M. (2018). Sillyon arkeolojik kültürel miras araştırması: Kocagözler mahallesi sakinleri gözünden somut kültürel miras bilinci. *Pamukkale Üniversitesi Sosyal Bilimler Enstitüsü Dergisi*, (33), 269-276. doi: 10.30794/Pausbed.396604
- Timothy, D. J. (2014). Contemporary cultural heritage and tourism: Development issues and emerging trends. *Public Archaeology*, 13 (1-3), 30-47. doi:10.1179/1465518714Z.00000000052
- Toprak, L. (2015). Mardin'de halkın turizm algısı. *Electronic Journal of Social Sciences*, 14 (54), 201-218. <https://web.s.ebscohost.com/ehost/pdfviewer/pdfviewer?vid=0&sid=aff81fc-ed1a-45f5-9aaa-50c68d3361aa%40redis>.
- Türker A., Çelik, İ. (2012). Somut olmayan kültürel miras unsurlarının turistik ürün olarak geliştirilmesine yönelik alternatif öneriler. *Yeni Fikir Dergisi*, 4 (9), 86-98. <https://dergipark.org.tr/en/pub/yenifikirjournal/issue/61742/923104> adresinden alındı.
- Türk Dil Kurumu (TDK, 2020). *Kültür*. 30.03.22. <https://sozluk.gov.tr/> adresinden alındı.
- Türkiye İstatistik Kurumu (TÜİK, 2020). Nüfus İstatistikleri, 2020. 19.03.21 tarihinde <https://www.tuik.gov.tr/> adresinden alındı.
- Uğuz, S. Ç., Sağlam, H. S. (2014). Kültürel miras kapsamında tarihi hamamların yenilenerek korunması ve turizm amaçlı kullanımı: Burhaniye örneği. III. *Disiplinlerarası Turizm Araştırmaları Kongresi, 4-5 Nisan 2014, Bildiri Kitabı*, (805-817). Ankara.
- Ulu, A. (1994). *Sit Alanını Koruma Politikası İçin Bir Model Denemesi. Örnekleme: Odunpazarı*. İstanbul Teknik Üniversitesi, Fen Bilimleri Enstitüsü, Yayınlanmamış Yüksek Lisans Tezi, İstanbul. <https://tez.yok.gov.tr/UlusalTezMerkezi/tezSorguSonucYeni.jsp> adresinden edinilmiştir.
- UNESCO (1970). Kültür Varlıklarının Kanunsuz İthal, İhraç ve Mülkiyet Transferinin Önlenmesi ve Yasaklanması İçin Alınacak Tedbirlerle İlgili Sözleşme. 07.01.21 tarihinde <https://teftis.ktb.gov.tr/TR-263667/kultur-varliklarinin-kanunsuz-ithal-ihrac-vemulkiyet-t-.html> adresinden alındı.
- UNESCO (1972). Dünya Kültürel ve Doğal Mirasın Korunması Sözleşmesi. 19.01.21 tarihinde <https://www.unesco.org.tr/> adresinden alındı.
- UNESCO (2003). Somut Olmayan Kültürel Mirasın Korunması Sözleşmesi. 08.01.21 tarihinde <https://www.unesco.org.tr/> adresinden alındı.
- Uslu, A., Kiper, T. (2006). Turizmin kültürel miras üzerine etkileri: Beypazarı/Ankara örneğinde yerel halkın farkındalığı. *Tekirdağ Ziraat Fakültesi Dergisi*, 3 (3), 305-314. <https://dergipark.org.tr/en/download/article-file/178558> adresinden alındı.
- Uysal, K. (2018). *Kültürel Mirasın Turizm Amaçlı Kullanılmasında Yerel Halkın Algı ve Tutumlarının Belirlenmesi: İznik Örneği*. Balıkesir Üniversitesi, Sosyal Bilimler Enstitüsü, Yayınlanmamış Yüksek Lisans Tezi, Balıkesir. <https://tez.yok.gov.tr/UlusalTezMerkezi/tezSorguSonucYeni.jsp> adresinden edinilmiştir.
- Varnacı, U. F., Somuncu, M. (2011). Kültürel peyzajın korunması ve turizm ilişkisi bağlamında yerel halkın görüşleri: İhlara Vadisi örneği. *Ankara Üniversitesi Çevre Bilimleri Dergisi*, 3 (2), 21-36. doi: 10.1501/Csaum_00000000051
- Varol, F. (2020). Sürdürülebilir kültürel miras yönetimi: turizm paydaşlarına yönelik bir araştırma. *Afyon Kocatepe Üniversitesi Sosyal Bilimler Dergisi*, 22 (4), 1140-1156. DOI: 10.32709/akusosbil.803393
- Vatan, A., Zengin, B. (2015). Söğüt İlçesi'nde kültürel miras ve yerel halkın turizme bakış açısı. *Akademik Sosyal Araştırmalar Dergisi*, 3 (10), 634-650. doi : 10.16992/ASOS.563.
- Yang, H., Qiu, L., Fu, X. (2021). Toward cultural heritage sustainability through participatory planning based on investigation of the value perceptions and preservation attitudes: Qing Mu Chuan, China. *Sustainability*, 13 (3), 1171. doi:10.3390/su13031171
- Yıldırım, M. (2017). Kültürel turizm ve kültürel mirası koruma: Diyarbakır Hasan Paşa Hanı örneği. *Dicle Üniversitesi Mühendislik Fakültesi Mühendislik Dergisi*, 8 (2), 335-344. <https://dergipark.org.tr/en/download/article-file/432167> adresinden alındı.
- Yücel, B., Ertin, G. (2019). Muğla kentinin kültür turizmi potansiyeli. *Uluslararası Global Turizm Araştırmaları Dergisi*, 3 (2), 99-112. <https://dergipark.org.tr/tr/pub/ijgtr/issue/50686/646326> adresinden alındı.
- Wall, G., Mathieson, A. (2006). *Tourism: Change, Impacts, and Opportunities*. Pearson Education.
- Wang, Y. P. (2016). A study on Kinmen Residents' perception of tourism development and cultural heritage impact. *Eurasia Journal of Mathematics, Science and Technology Education*, 12 (12), 2909-2920. doi: 10.12973/eurasia.2016.02312a