

## **ÖĞRENME-ÖĞRETME SÜRECİNDEKİ HATA, YANILSAMA VE YANILTMACALARA İLİŞKİN ÖĞRENCİ GÖRÜŞLERİ\***

**Bilal DUMAN\*\***

### **ÖZET**

Bu çalışma, üniversite öğrencilerinin öğrenme-öğretme sürecindeki hata, yanılsama ve yanıltmacalara ilişkin görüşlerini belirlemeye yönelik olarak tasarlanmıştır. Bu çalışmanın amacı öğrenme-öğretme sürecindeki hatalar ve hatalara kaynaklık eden faktörlerin, yanılsama ve yanıltmacaların neler olduğunu betimlemektir. Bu çalışma hem nitel hem de nicel veri toplama yöntemlerinin kullanıldığı karışık metoda (mix-method) göre tasarlanmıştır. Araştırmanın çalışma grubunu, Muğla Üniversitesi Eğitim Fakültesi'nde öğrenim gören lisans, yüksek lisans ve doktora programlarındaki öğrencilerden oluşan toplam 133 kişi oluşturmaktadır. Örneklem grubuna üç açık uçlu ve altı alt sorudan oluşan bir soru formu (anket) uygulanarak nicel veriler ve örneklem grubundaki bazı öğrencilerle de odak grup görüşmesiyle yarı-yapılandırılmış bir görüşme yapılarak da nitel veriler toplanmıştır. Elde edilen veriler betimsel analizi ile çözümlenmiştir. Verilerin analizi sonucunda öğrencilerin, öğrenme-öğretme sürecindeki hataların çoğunlukla kullanılan yöntemlerden kaynaklandığını, öğrenme-öğretme süreçlerindeki bilişsel ve duyuşsal farkındalığı hissetmediklerini, bunun ise algısal yanılsamalara ve yanıltmacalara neden olduğu görüşünde oldukları belirlenmiştir.

**Anahtar Kelimeler:** Öğrenme-öğretme süreci, hata, yanılsama, yanıltmaca.

## **University Students' Views on Error, Illusion and Diversion in Learning and Teaching Process**

### **ABSTRACT**

This research is designed to determine the views of students' on level of high education on error, illusion and diversion in learning and teaching process. The aim of this study is to describe what makes the students fail, what the source of the errors is and what illusions-diversions are. This study is designed with qualitative research model. The study groups of the research are 133 people which are at undergraduate, graduate and doctoral degree. Data for this study is collected by semi-structured interview with sample by using a survey which has five open-ended questions. The data obtained is analyzed with descriptive content analysis. Additionally, a focus-group discussion is done. As a result of data analysis, it is found that the errors in learning and teaching process occur because of the applied method by teachers; however,

---

\* Bu çalışma 1. Ulusal Eğitim Programları ve Öğretim Kongresinde (13-15 Mayıs 2010) sözlü bildiri olarak sunulmuştur.

\*\* Yrd. Doç. Dr. Muğla Üniversitesi, Eğitim Fakültesi, Eğitim Bilimleri Bölümü.

## *Öğrenme-Öğretme Sürecindeki Hata, Yanılsama ve Yanıltmacalara İlişkin Öğrenci Görüşleri*

the students don't feel the awareness in the process. And they think that this causes errors and diversions in the learning and teaching process.

**Key Words:** Learning and teaching process, error, illusion, diversion.

### **GİRİŞ**

İnsanların ve toplumların arasındaki farklılıkların temeli, değişik eğitim sistemleri ve bu sistemlerdeki eğitim durumlarında geçirdikleri kalıcı yaşantılarla karşı karşıya kalmalarıdır. Açık eğitim sistemleri olan toplumlar kapalı eğitim sistemli olan toplumlara göre daha ileri bir düşünme ve yaşam düzeyini sürdürebilmektedirler. Çünkü açık eğitim sistemli toplumlar sistemlerindeki hataları anında dönüt-düzeltilme işlemlerini ve yeteneğini kazanmışlardır. Kapalı ya da yarı açık eğitim sistemine sahip toplumlarda ise bu süreç istenilen düzeylerde işlenmemektedir. Bu süreçteki istenilmeyen durumlar diğer alanlardaki hatalara kaynaklık etmektedir.

Eğitim, öğretim ve öğrenmede çağdaşlaştırmaya açık, akılcı, öz-eleştirel, yansıtıcı, yaratıcı olarak reforme edilmeye elverişli, açık sistemli yeni kurum ve kuramlara ihtiyaç vardır. Kendi zihnimizin nasıl çalıştığını ve nasıl öğrendiğini öğrenmeye, bilişsel farkındalıkçı düşünelere, yaratıcı, yansıtıcı, süreç-temelli öğrenme ve düşünme becerilerine ilişkin stratejik program ve yaklaşımlara ihtiyaç giderek belirginleşmektedir. Bu temel ihtiyacı karşılamak için eğitim programlarının değerlendirilmesi yapılarak çağdaş anlayışlar, ihtiyaçlar ve beklentiler çerçevesinde yeniden iyileştirilerek geliştirilip yapılandırılması son derece önemlidir. Eğitim programlarının hedef, içerik, eğitim durumları ve değerlendirme gibi dört temel öğesinin güncel koşullar, bilimsel gelişmeler ve öğrencilerin beklenti ve ihtiyaçlarını karşılayabilecek düzeylerde sürekli olarak çağdaş bilimsel paradigmlar, çerçevesinde geliştirilerek yenilenmesi gerekir. Bu yenileşme sistemdeki istenilmeyen durumlar olan hata, yanılsama ve yanıltmacaları ve bunlara kaynaklık eden faktörleri belirleyip ayıklayıcı, sürekli iyileştirmeye yönelik, sürece dayalı bir öğrenme-öğretme yaklaşımını içermelidir.

Eğitim-öğretim sistem ve programlarının uygulamadaki boyutu daha çok sınıf içi eğitim durumlarıdır. Eğitim durumu, belirlenmiş bir zaman birimi içinde bireyi etkileme gücünde olan dış koşullardır. Eğitim durumunda hedefin gerektirdiği içerik, araç-gereç ve kaynaklar ile yöntem, bulunması gerekli öğelerdir. Bunlara ek olarak eğitim durumu; pekiştireç, dönüt, ipucu, etkin katılımı sağlayan öğeler, öğretmen, öğrenci, öğrencilerin sağlık durumu, dil yeteneği gibi diğer öğeleri içerir (Bilen, 2006). Eğitim durumlarındaki öğretim süreci ve niteliğinin yükseltilmesi planlama çalışmaları ile mümkündür(Ültanır,

2003). Öğretim sürecinin başarısı ise, büyük ölçüde öğretimin nitelikli bir şekilde planlanmasına, uygulanmasına ve değerlendirilmesine bağlıdır (Türkoğlu,1997; Senemoğlu, 2010). Öğretimi planlama, öğretmenin; öğretimin tasarlanması, uygulanması ve değerlendirilmesi konularında verdiği kararlardan oluşan bir süreçtir (Gözütok, 2004). Eğitim programlarının öğretim boyutundaki yansımaları öğrenme-öğretme süreçlerinde gerçekleşir. Öğrenme-öğretme sürecinde ise, neler öğrenilecek, nasıl öğrenilecek ve öğretilen ne kadar öğrenilecek ve bunları öğrenecek öğrenciler ve öğretmenlerle (Saban,2002) ilgili tüm argümanlar yer alır. Eğitim sitemlerinde ve öğretim programlarında bir şeylerin yanlış ve hatalı olduğu, istenilen hedeflere ulaşamadığının göstergeleri öğrenme-öğretme süreçlerinde görülmeye başlar. Bu öğrenme-öğretme sürecinin etkili, verimli ve yetkili çağdaş eğitim-öğretim paradigmaları olarak planlanıp yürütülmesi, eğitim ve öğretim sistemlerinin başarısı için temel bir gerekliliktir. Bu süreçteki hata ve hata kaynaklarının, eksikliklerinin, algısal yanlısamlarının, kasıtlı ve kasıtsız yanıltmacalarının neler olup olmadığına dair en belirgin veriler, öğrencilerin bu süreç hakkındaki yaşantılarına, düşüncelerine ve görüşlerine yansiyabilir. Bu çalışmada, öğrenme-öğretme sürecine (eğitim durumlarına) ilişkin öğrenci görüşlerinin betimlenmesi üzerine odaklanılmıştır.

## **1. ÖĞRENME-ÖĞRETME SÜRECİ VE BU SÜREÇTEKİ HATA, YANILSAMA VE YANILTMACALAR**

Program geliştirmenin hedef, içerik, eğitim durumları ve değerlendirme gibi dört temel ögesi bulunmaktadır. Uygulama sürecinde eğitim programlarının en önemli ögesinin öğrenme-öğretme süreci olduğu vurgulanır (Demirel, 2007; Sönmez, 2007). Öğrenme-öğretme süreci başlamadan önce yanıtlanması gereken en önemli sorulardan biri, ne öğretileneceği, diğeri ise nasıl öğretileneceğidir (Açıkgöz, 1996). Hedef, içerik ve değerlendirme düzeyleri ne kadar mükemmel seçilip düzenlenirse bile hedeflere nasıl ulaşılacağı, içeriğin nasıl işleneceği, hangi tür değerlendirmenin yapılacağı ve bu sürecin yönetilmesinde hangi öğrenme-öğretme model, yaklaşım, strateji, yöntem ve tekniklerin kullanılacağı eğitim ve öğretim programlarının belirlenen hedeflerine ulaşmada son derece önemlidir.

Öğrenme-öğretme süreci öğrenmenin ve öğretimin yapıldığı kritik bir süreçtir. Bu süreç hem öğrenen hem öğreten açısından ortak yaşantı alanıdır. Öğrenmenin verimli, kalıcı ve etkili olarak gerçekleşebilmesi için öğrenenin bu süreçteki ihtiyaçlarına, beklentilerine ve sorunlarına alternatifli çözümler bulunmalıdır. Eğer bu süreçte öğrenenin ihtiyaçları, beklentileri karşılanamazsa,

### ***Öğrenme-Öğretme Sürecindeki Hata, Yanılsama ve Yanıltmacalara İlişkin Öğrenci Görüşleri***

problemler çözülemezse, istenilmeyen birçok hatalar, yanılsamalar ve yanıltmacalar oluşabilecektir. Böylece belirlenmiş eğitim ve öğretim programlarının amaçlarına ulaşamayacaktır. Bu nedenler çerçevesinde bu çalışmada, öğrenme-öğretme sürecindeki istenilmeyen durumları olan; hata, yanılsama ve yanıltmaca gibi sorunlar kavramsallaştırılarak betimlemesi yapılmıştır. Bu kavramlar, öğrenme-öğretme sürecinde örneklem grubundaki öğrencilerle birlikte tartışılıp tanımlamaları aşağıdaki gibi yapılmıştır:

***hata:*** Yanlış, istemeyerek ve bilmeyerek yapılan yanlış, kusur (Türk Dil Kurumu (TDK), 2010).

***yanılsama:*** Yanlış algılama ve duyu yanılsaması, yanlış, ayrımlı veya değişik olarak algılama (TDK, 2010).

***yanıltmaca:*** Yanıltmak, kandırmak amacıyla bilinçli olarak ortaya konan bir yanıltım. Doğru gibi görünen, gerçekte ise başkasını aldatmak ya da kıstırmak için bile bile doğru olmayarak yapılan çıkarım (TDK, 2010).

***Öğrenme-öğretme süreç ve ortamlarındaki hata, yanılsama ve yanıltmacaların birçok temel kaynağı olabilir.*** Öğrenme-öğretme sürecindeki hata, yanılsama ve yanıltmacalar öğrencilerin anlamlı ve isteyerek öğrenmelerini engelleyebilmektedir. Öğrenme-öğretme sürecindeki hata ve hata kaynaklarının, algısal yanılsamaların ve yanıltmacaların etkisinin nasıl olduğunun belirlenebilmesi son derece mantıklı bir tespit olacaktır. Bu tespiti sağlayabilmenin en gerçekçi yollarından birisi, öğrenme-öğretme sürecini yaşayan, başarılı ya da başarısız olarak değerlendirilen öğrencilerin bu süreç hakkındaki duygu ve düşüncelerinin saptanmasıdır. Bu saptama aynı zamanda da uygulanan programların öğrenme-öğretme süreçlerindeki eksikliklerini, çeşitli hatalarını, öğrencilerin neleri, nasıl yanlış algıladıklarına dair yanılsamalarını betimlemede, süreçteki kasıtlı ve kasıtsız yanıltmacaların neler olduğunu analiz etmede ve program geliştirme çalışmalarına katkısı açısından önemli olacağı umulmaktadır.

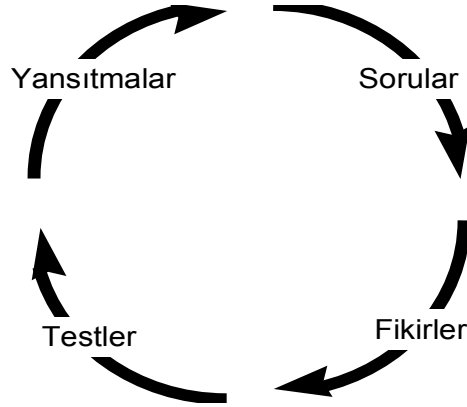
Öğrenme-öğretme sürecinin etkili elamanları öğretmen ve öğrencidir. Tabii ki programın diğer öğeleri olan hedefler, içerik ve değerlendirme boyutları da öğrenme-öğretme sürecinin nasıl işletileceğinin başka göstergeleridir. Ancak hedeflere nasıl ulaşılacağı, içeriğin hangi tasarıma göre düzenleneceği ve nasıl bir değerlendirme yapılacağı, program geliştirmenin psikolojik, sosyolojik, ekonomik ve felsefi boyutlarıyla ilişkilidir.

Öğrenme-öğretme süreçlerindeki planlamanın yetersiz oluşu ve uygulamadaki yöntemsel çelişkiler hedef taksonomisinin bütünü kapsayacak düzeyde uygulanmasını engelleyebilmektedir. Öğrenme-öğretme sürecinin

*Bilal DUMAN*

öğretmenler tarafından iyi yürütülememesi; hangi içerik türünün hangi yöntem, araç ve gereçlerle yapılacağına, süreçteki değerlendirme yaklaşım ve tekniklerin uygulamalarına dair çeşitli hata, yanılsama ve yanıtlamacalara neden olabilmektedir. Öğrenme-öğretme sürecindeki hata kaynaklarının öğrenciye en belirgin olarak yansımaları, içerik düzenleme yaklaşımlarının ve içerik türlerinin öğrenme-öğretme süreçlerinde uygun metodolojiyle eşleştirilememesi olarak görülebilir. Ayrıca, hedef taksonomisine uygun içeriğin seçilememesi ve öğrencinin özelliklerine göre ortamların hazırlanamaması, öğrencilerin içerik bilgisini öğrenmesine dair algısal yanılsamalarına neden olabilmektedir. Öğrenme-öğretme sürecinde, bilgi karmaşıklığını, çok boyutlu bir yaklaşımla analiz edip, bütüne ve bağlama anlam kazandıran, zekânın geliştirilememesi, öğrenme-öğretme sürecinin yanıtlamacaları olarak da ele alabiliriz. Çünkü çoğalan bilgi ve teknolojinin meydana getirdiği karmaşıklık, öğrenenin öğrenilmiş-komplekslere kapılmasına da neden olmaktadır. Bu ise akla uygun bilgi ile uygun olmayan bilginin, öğrenenin ve öğretmenin öğrenme-öğretme sistemlerinde çatışmalara neden olabilmektedir.

Öğrenme, tecrübelerin dönüştürülerek, bilginin yaratıldığı bir süreçtir (Kolb, 2005). Öğrenme, insanın sorgulayıcı yönünü öne çıkarma ve kişinin içindeki merak duygusu sayesinde zihninde oluşan sorulara cevap aramadır (Handy, 1995). Handy, aşağıda verilen şekilde, öğrenme sürecini, “Öğrenme Çemberi” analogisi ile tanımlamaktadır.



Handy'e göre Öğrenme Çemberi dört bölümden oluşmaktadır ve çemberde gerçekleşen sürekli çevrimler sonucunda öğrenme gerçekleşmektedir (Yazıcı, 2010):

### ***Öğrenme-Öğretme Sürecindeki Hata, Yanılsama ve Yanıltmacalara İlişkin Öğrenci Görüşleri***

1. Birinci aşamayı çeşitli sorunlar veya ihtiyaçlar sonucu ortaya çıkan “sorular” oluşturmaktadır.
2. Bu sorular, olası cevapları bulabilmek ve “fikir” üretebilmek için bir arayışı gerektirmektedir.
3. Üretilen fikirlerin veya cevapların doğruluğunun kanıtlanması için çeşitli “testler” veya denemeler yapılır.
4. Daha sonra sonuçlar, en doğru çözümden emin olana kadar “yansıtmaya” tabi tutulur. Ancak, tüm süreç bittiğinde gerçek anlamda bir öğrenmeden söz edilebilir. Bu süreç, bireysel gelişmenin özünü oluşturmaktadır.

Öğrenme-öğretme süreci algılamaların gerçekleşip bilginin yaratıldığı süreçtir. Bu süreç yukarıda bahsedildiği gibi sorularla başlayıp fikirlerin üretilmesi, üretilen bu fikirlerin test edilmesi ve yaşama yansıtılması aşamalarıyla gerçekleşebilmektedir. İşte bu süreç ne kadar iyi planlanıp yaşantılara dönüştürülürse o kadar anlamlı, kalıcı ve yaratıcı olur. Öğrenme-öğretme sürecinde istenilenlerin gerçekleşmemesinde birçok faktörler etkili olabilmektedir. Örneğin, hedef düzeylerinin iyi belirlenememesi, içeriğin seçilip düzenlenmesinde çağdaş ölçütler veya öğrenci özelliklerinin dikkate alınmaması, olumlu bir öğrenme atmosferinin oluşturulamaması, hedefe, içeriğe, ortama ve öğrenciye uygun araç-gereçlerin seçilememesi, farklı öğrenme hedefleri için farklı öğretim yöntemlerinin kullanılamaması ve çağdaş değerlendirme türlerinin kullanılamaması gibi bazı faktörler yer alır. Bu faktörler birbirini tetikleyen “*domino etkisi*” yaratarak sürecin işleyişini olumsuz yönde etkilemektedir. Bu sürecin olumsuz etkilenmesi, hata ve hatalara kaynaklık eden faktörleri, öğrencilerin algısal yanılsamalarına hatta öğrenme—öğretme etkinliklerinde yanıltmacalara neden olabilmektedir. Öğrenme-öğretme süreçlerinde kavram yanılgıları ya da basit kelimeler bile algısal yanılgıların kaynağı olabilmektedir. Öğretmen ve öğrenciler arasındaki anlayış farklılıkları yanıltmacalara sebep olmaktadır. Öğretmenlerin dersi planlaması, süreci yönetmesi, öğrencilerin anlayışlarına göre değil de, kendi alışılmış klasik tarzlarına dayalı olarak yapması hem öğrencilerin algısal yanılsamalarına hem süreçteki öğrencileri yanıltmaya neden olabilmektedir. Bu nedensel faktörleri, gelecekteki değişim süreçlerine adapte olamayan öğrenciler için birer hata, yanılsama ve yanıltmaca olarak söyleyebiliriz. Öğrenme öğretme süreçlerindeki hata, yanılsama ve yanıltmacaların çözümlenebilmesi için süreci, planlayan, uygulayan, yöneten ve destekleyenlerin akılcı ve akılsallaştırıcı arasındaki çelişkiyi öz eleştirel bir düşünüşle değerlendirmesi gereklidir. Bu bağlamda hata, yanılsama ve yanıltmaca olasılıkları da çok ve süreklidir. Bunlar dışsal ve içsel faktörler olarak iki bağlamda incelenebilir: Dışsal faktörler; toplumsal,

## *Bilal DUMAN*

kültürel, paradigmatik körleşmeler, ya da paradigmanın egemenliği; ötekileştirmelerdir. İçsel faktörler; zihinsel hatalar; algısal hatalar, düşünsel hatalar, duygusal hatalar vb. gibidir.

*Öğrenme-öğretme sürecindeki dışsal faktörler*, zihnin özerkliğine ket vurur ve gerçeğin aranmasını yasaklar ya da sakıncalı olarak gösterir. Oysaki eğitimin ve öğretimin en önemli görevi, herkesi bilinçli düşündürebilmek için akılsallık süreçlerini, bağlamın önemini ve çok boyutluluk, parça-bütün ya da tekil çoğul ilişkisini öğretmektir. Akılsallık süreçleri, tümevarım ve tümdengelim mantık yürütme ilkeleridir. Çok boyutluluk, çok yönlü bakıştır ve insan zihninin genel yeteneğinin geliştirilmesiyle ilişkilidir. İnsan çok boyutlu psikolojik, sosyolojik, fizyolojik, biyolojik dahası hem akılcı hem de duygusal bir varlıktır. Bağlamla bütün farklı kavramalardır. Bütün, örgütsel şekilde parçalardan oluşan tamlıktır. Bağlam ise herhangi bir olguda olaylar, durumlar, ilişkiler örgüsü veya bağlantısı, konteksttir (TDK, 2008). Parça-bütün ilişkisi, parçanın içinde bütün, bütünün içinde parça vardır. Her tekil hücre, her tekil birey parçası olduğu ve aynı zamanda parçası olduğu bütünü hologramik biçimde içerir (Morin, 2003).

Bilgi, bağlamı, bütünü, karmaşık olanı referans almak suretiyle kendini oluşturmaya çalışarak, bilenin dünya üstüne bildiklerini fiilen harekete geçirmelidir (Morin, 2003). Öğrenenin bildiklerini harekete geçirebilmek için *merakın özgürleştirilmesi, teorinin uygulamaya konulması, rahatlatılmış uyanıklılık atmosferinin oluşturulması, akılsal süreçlerin ilkeleri ve bilgedeki önermelerin kavranması gereklidir*. Öğrencilere bilgiyi oluşturma olanakları sağlayabilmek için çok anlamlı ve farklı eğitim durumları düzenlenmesi gereklidir. Bunun için bilişsel ve duyuşsal köprüler oluşturulmalıdır. Bu köprüler ise zihinsel yapının inşasını sağlayabilmelidir. *Öğrenme-öğretme süreçlerinin temel gerekçesi öğrencinin varoluşsal durumudur*. Acaba bu varoluşsal durum, öğrencilerin bakış açılarına, görüşlerine göre öğrenme-öğretme süreçlerine nasıl yansımakta ve bu süreçte neler olmaktadır? Bu süreçte hata, hata kaynakları algısal yanılsamalar ve yanıltmacalar nelerdir? Bu sorunun analiz edilmesi öğrenme-öğretme süreçleri için bir gereklilik ve çözülmesi gereken temel bir sorundur.

### **Araştırmanın Amacı**

Bu çalışmanın amacı, öğrenme öğretme sürecindeki hata, yanılsama ve yanıltmacaların hedef, içerik, eğitim durumları ve değerlendirme öğeleri açılarından üniversite öğrencilerinin (öğretmen adaylarının) görüşlerine göre

### *Öğrenme-Öğretme Sürecindeki Hata, Yanılsama ve Yanıltmacalara İlişkin Öğrenci Görüşleri*

irdelemektir. Bu amaç çerçevesinde, öğrenme-öğretme sürecindeki; hata ve hatalara kaynaklık eden faktörlerin, öğrencilerin algısal yanılsamaların ve bu süreçteki yanıltmacıların nasıl ve neler olduğunu ortaya koymaktır. Bu amacı gerçekleştirmek üzere aşağıdaki sorulara cevap aranmıştır:

1. Öğrenme-öğretme sürecindeki en önemli hatalara ve hata kaynaklarına ilişkin öğrencilerin görüşleri nelerdir?
2. Öğrenme-öğretme sürecindeki yanılsamalara ilişkin öğrencilerin görüşleri nelerdir?
3. Öğrenme-öğretme sürecindeki yanıltmacalara ilişkin öğrencilerin görüşleri nelerdir?

## **2. YÖNTEM**

### **Araştırma Modeli**

Bu araştırma genel tarama modeline göre tasarlanmıştır (Karasar, 2006). Genel tarama modeli var olan bir durumu betimleyebilmek amacıyla evren ya da ondan alınacak örneklem üzerinden verilerin toplanmasını amaçlayan çalışmalara denir.

### **Çalışma Grubu**

Araştırma, 2009-2010 öğretim yılı güz döneminde Muğla Üniversitesi Eğitim Fakültesi'nde öğrenim gören lisans; Sınıf Öğretmenliği n=35, İngilizce Öğretmenliği n=13, Yüksek Lisans (Eğitim Programları ve Öğretimi Anabilim Dalında) n=5, Eğitim fakültesinden formasyon dersleri alan; OSA n= 45, OFMA n=30 ve Eğitim fakültesinden Eğitim Programı ve öğretim Ana Bilim Dalı programlarından ders alan, Doktora n=5 öğrencilerden oluşan toplam 133 kişinin katılımlarıyla gerçekleştirilmiştir. Bu çalışmada, öğrencilerin öğrenme-öğretme süreçlerine ilişkin görüşlerinin nasıl olduğunu belirlemek için daha çok nitel düzeyi ağırlıklı olan amaçlı örnekleme yöntemi kullanılmıştır. Amaçlı örnekleme pek çok durumda, olgu ve olayların keşfedilmesinde ve açıklanmasında yararlı olur. Bu çalışmada amaçlı örnekleme yöntemlerinden maksimum çeşitlilik örnekleme yöntemi kullanılmıştır. Bu örnekleme yöntemindeki amaç, görel olarak küçük bir örneklem oluşturmak ve bu örnekleme çalışılan probleme taraf olabilecek bireylerin çeşitliliğini maksimum derecede yansıtmaktır (Yıldırım ve Şimşek, 2005).



**Tablo 1.** Çalışma Grubu ve Özellikleri

Bölüm	Cinsiyet		TOPLAM	
	Kız	Erkek	N	%
Sınıf öğretmenliği	12	23	35	26,3
İngilizce öğretmenliği	7	6	13	9,7
OSA	24	21	45	33,8
OFMA	24	6	30	22,5
Yüksek lisans	3	2	5	3,5
Doktora	3	2	5	3,5
<b>Toplam</b>	<b>73</b>	<b>60</b>	<b>133</b>	<b>100</b>

Çalışma grubunu oluşturan öğrencilerin %45,2'si erkek, %54,8'i kız olmak üzere 133 katılımcıdan oluşmaktadır.

#### **Veri Toplama Aracı**

Bu çalışmada iki tür veri toplama aracı kullanılmıştır. Birincisi, nicel veri toplam aracı olarak; örneklem grubunun öğrenme-öğretme süreçlerine ilişkin görüşlerini daha iyi analiz edip belirleyebilmek için açık uçlu üç temel ve her temel sorunun altında altı alt kategoriye ait toplamda 21 sorudan oluşan bir soru formu (anket) düzenlenmiştir. İkincisi ise nitel veri toplama aracı olarak; öğrencilerin görüşlerini daha niteliksel olarak saptayabilmek için yarı yapılandırılmış üç temel sorudan oluşan görüşme formu düzenlenerek, odak grup görüşmesiyle nitel destekleyici veriler toplanmıştır.

Araştırmanın iç geçerliliğini, inandırıcılığını artırmak için eğitim ve öğretim programının eğitim durumlarına etki eden faktörlerin neler olduğuna ilişkin literatür incelenmiştir. Öğrenme öğretim sürecindeki hata, yanılsama ve yanıltmacaların neler olduğunu sorgulayabilecek olan üç açık uçlu ve altı alt sorulardan oluşan bir soru formu (anket) hazırlanmıştır. Hazırlanan sorular Eğitim Programı ve Öğretim anabilim dalında öğretim üyesi olan, alanında deneyimli iki akademisyene incelettirilerek, onların görüş ve önerileri doğrultusunda soru formuna (ankete) son hali verilmiştir.

Araştırmanın dış geçerliliğini (aktarılabiliğini) artırmak için araştırma süreci ve bu süreçte yapılanlar ayrıntılı bir şekilde açıklanmaya çalışılmıştır. Soru formundaki hata, yanılsama ve yanıltmaca kavramlarının öğrenciler tarafından iyi ve doğru anlaşılması için TDK sözlüğünden sözcüklere ait kavram yanılgılarını ve yanlış anlaşılmaları önleyebilmek için kavramların tanımları, açıklamaları ve örneklendirmeleri katılımcılarla birlikte tartışılarak

### ***Öğrenme-Öğretme Sürecindeki Hata, Yanılsama ve Yanıltmacalara İlişkin Öğrenci Görüşleri***

yapılmıştır. Soru formu (anket) öğrencilere derslerden önce dağıtılıp doldurulduktan sonra nicel veriler toplanmıştır. Soru formunda yer alan üç temel ve altı alt düzeyden oluşan sorular ek 1’de verilmiştir.

Nitel görüşmede ise soru formunda yer alan üç açık uçlu soru öğrencilere yöneltilmiştir. Açık uçlu soruların çoktan seçmeli testlere göre tercih edilme nedeni, katılımcılardan daha fazla bilgi almayı sağlamaktır. Bu çalışmadaki nitel görüşmeyle elde edilmek istenen asıl amaç, öğrencilerle görüşüp, öğrenme-öğretme sürecindeki hata ve hatalara kaynaklık eden faktörlerin neler olduğunu saptayıp, onların, algısal yanılsamalarına ve süreçteki yanıltmacalara ilişkin görüşlerinin niteliksel açıdan nasıl olduğunu ortaya koymaktır

#### **Verilerin Analizi**

Ham veriler hem nicel hem nitel veri çözümleme teknikleri kullanılarak analiz edilmiştir. Nicel verilerin analizinde (soru formundaki sorularla ilgili olarak) yüzde ve frekans hesaplamaları yapılmıştır. Nitel verilerin analizinde ise betimsel analizler yapılmıştır. Bu analiz türünde elde edilen veriler daha önceden belirlenen temalara göre özetlenir ve yorumlanır. Bu çalışmada hem soru formunda hem görüşme formundaki sorularda yer alan öğrenme-öğretme sürecine ilişkin hata, yanılsama ve yanıltmaca gibi kavramlardan oluşan bir kategorilendirme/kodlama listesi önceden belirlenmiştir. Katılımcıların görüşleri/cevapları, ifadelerdeki ortak özelliklere ve ana fikre göre araştırmacı tarafından daha önceden belirlenen kategorilere ve alt temalara yerleştirilir. Bu öğrenci cevapları doğrudan alıntılarla desteklenmiştir. Bu alıntılar italik yazıyla yazılmıştır. Yapılan bu doğrudan alıntılar katılımcı görüşlerini ve deneyimlerini çarpıcı bir biçimde yansıtır (Yıldırım & Şimşek, 2005). Araştırma kapsamında elde edilen verilerin çözümlenmesi sürecinde öncelikle öğrencilerin vermiş oldukları bütün cevaplar bütünlüğü bozmadan kısaltılarak bilgisayar ortamına aktarılmıştır. Görüşme formundaki sorularla elde edilen verilerin önceden belirlenen kodlarla ve alt temalarla ilişkilendirilmesi başka bir uzman kişi tarafından tekrar analize tabi tutulmuştur. Araştırmacı ve uzman öğretim üyesi tarafından yapılan kodlamalarda uyumsuz gösteren kodlar, temalara ulaşmada temele alınmış ve uyumsuz temalar analiz dışı bırakılmıştır.

Bulgular araştırmacı tarafından açıklanmış, ilişkilendirilmiş ve yorumlanmıştır. Bir öğrenci aynı zamanda birkaç özellik tanımladığı için tablolardaki toplam özellik sayısı öğrenci sayılarından fazladır. Bu yüzden tablolar her bir cevap bir maddeye karşılık gelecek biçimde düzenlenmiştir

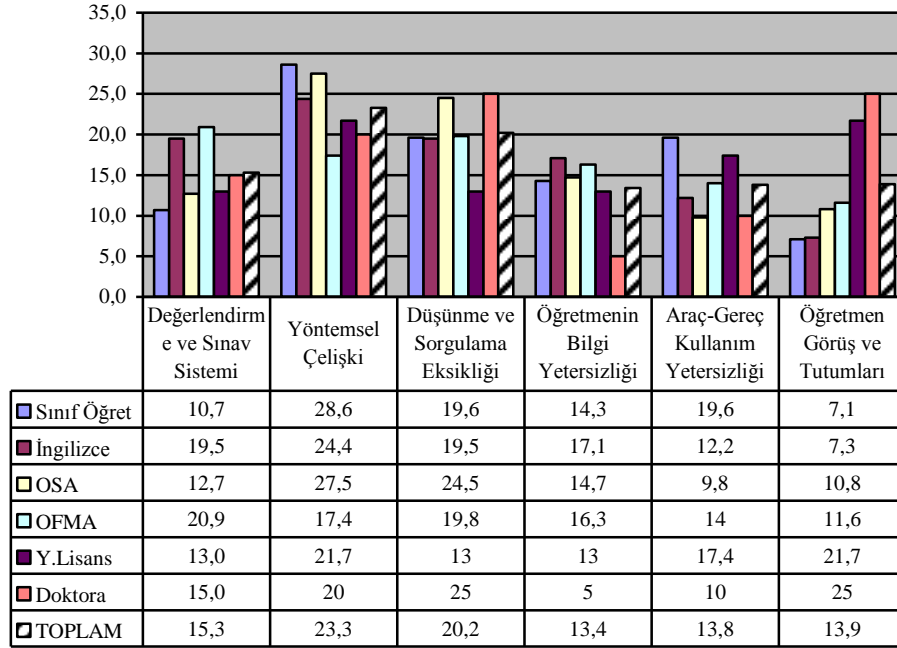
### 3. BULGULAR VE YORUMLAR

Bu bölümde, araştırmanın amaçları çerçevesinde katılımcılardan soru formu (anket) ve görüşme soruları ile elde edilen nicel ve nitel bulgulara yer verilmiştir. Araştırmanın her bir amacına ilişkin; önce nicel bulgular daha sonra ise nitel bulgulara yer verilerek açıklamalarda bulunulmuştur. Hem soru formu, (anket) ve hem görüşme üçer adet sorudan oluşup her biri (öğrenme-öğretme süreçleriyle) eğitim durumlarıyla ilişkilidir. Her bir sorunun analizi için çizelgeler aşağıda sırasıyla verilmiştir.

#### Nicel Verilere İlişkin Bulgular

##### 1. Öğrenme-öğretme sürecindeki en önemli hatalara ve hata kaynaklarına ilişkin öğrencilerin görüşleri nelerdir?

Öğrencilerin, eğitim durumları hakkındaki görüşlerini ortaya çıkarmak amacıyla sorulan “öğrenme öğretme sürecindeki en önemli hata ve hata kaynaklarına ilişkin görüşleriniz nelerdir?” sorusuna verdikleri cevaplardan oluşan çizelge 1 aşağıda verilmiştir.



Çizelge 1. Öğrenme öğretme sürecindeki en önemli hata kaynakları

### ***Öğrenme-Öğretme Sürecindeki Hata, Yanılsama ve Yanıltmacalara İlişkin Öğrenci Görüşleri***

nelerdir? Sorusu için alt temalar ve öğrenci görüşlerinin toplam ortalamalarına ilişkin analizleri

Çizelge 1, incelendiğinde öğrencilerin öğrenme-öğretme sürecindeki hatalara ilişkin kavramların bölümlere göre değişiklik gösterdiği görülmektedir. Sınıf öğretmenliği öğrencilerinin %28,6'sı yöntemsel çelişkinin süreçteki hatalara kaynaklık ettiğine ilişkin cevap verirken OSA grubundaki öğrencilerinde bu görüş %27,5, İngilizce öğretmenliğinde %24,4, Yüksek lisans grubunda % 21,7, doktora öğrencilerinde %20, OFMA grubunda ise bu oran %17,4 düzeyine düşmektedir. Buna karşılık OFMA grubundaki öğrencilerin %20,9'u ise hataların değerlendirme ve sınav sistemindeki hatalardan kaynaklandığı görüşündedirler.

Her altı gruptaki öğrencilerin verdikleri cevaplara bakıldığında, Sınıf, İngilizce ve OSA grubu öğrencilerin öğrenme-öğretme sürecindeki hataların yöntemsel çelişkilerden kaynaklandığına öncelikle vurgu yaparken doktora öğrencileri ise düşünme ve sorgulama eksikliğine ilişkin hatalara öncelikle vurgu yapmaktadırlar. OFMA grubu öğrencilerinin ise hataların öncelikle değerlendirme ve sınav sisteminin hatalı yürütüldüğüne ilişkin görüşleri ilk planda gelmektedir.

Bütün gruptaki öğrencilerin bu soruya verdiği cevapları incelediğimizde, genelde öğrenme-öğretme sürecindeki hatalara ilişkin en yüksek oranın %23,3 yöntemsel çelişkilerden kaynaklanan hatalara, daha sonra ise %20,2 oranında düşünme ve sorgulama eksikliğinden kaynaklanan hatalara, %15,3 değerlendirme ve sınav sistemindeki yanlışlıktan kaynaklanan hatalara, %13,9 öğretmen görüş ve tutumlarından kaynaklanan hatalara, %13,8 araç-gereç yetersizliğinden kaynaklanan hatalara, %13,4 öğretmenin bilgi yetersizliğinden kaynaklanan hatalara ait olduğu görülmektedir. Öğrencilerle yapılan görüşmelerde bu hatalara ilişkin verilerinizi nasıl destekliyorsunuz dediğimizde, öğrencilerin çoğunluğu, almış olduğumuz derslerdeki yaşantılarımızla, diye cevaplar verdiler.

Örneklem grubundaki öğrencilerden elde edilen verilere göre örneklem grubunun devam ettiği eğitim ve öğretim programlarının lisans, yüksek lisans ve doktora düzeylerinde öğrenme-öğretme sürecinin temel problemlerinin yöntemlerin öğrenciye, içeriğe ve hedefe göre etkili bir şekilde kullanılmadığı, süreçte, hedef, içerik ve yöntemsel matrislerin etkili bir şekilde işletilemediği ve bu paradigmadan bakıldığında ise en önemli problemlerin yöntemsel çelişkilerden kaynaklandığı söylenebilir.

## *Bilal DUMAN*

Öğrencilerin öğrenme-öğretme sürecine ilişkin hata ve hata kaynaklarıyla ilgili soruyu genellikle aynı perspektiften bakıp bakmadıklarını saptamak için daha önceden bir tartışma ortamı, bilgilendirme ve görüşme sağlanmıştır. Bu görüşmelerden elde edilen veriler nitel veri olarak aşağıda açıklanmıştır.

### **Nitel verilere ilişkin bulgular**

Nitel verilerin toplanmasına ek olarak odak grup görüşmesi yoluyla katılımcıların öğrenme-öğretme sürecindeki hata, yanılsama ve yanıltmacalara ilişkin görüşleri alınmıştır. Bu bağlamda hata, yanılsama ve yanıltmaca kavramları çerçevesinde önceden katogiler/kodlar belirlenmiş ve sınıflandırılmıştır. Nitel araştırmada veriler kategorilendirilerek/ kodlanarak sınıflandırılmasının gerekliliği vurgulanır. Bu çalışmada odak grup görüşmesi, kavramsal çerçeveden hareket edilerek nitel verilere ilişkin analizler yürütülmüştür. Bu çerçevede odak grup görüşmesi yoluyla katılımcılardan her birinin konuşmaları incelenmiştir. Her bir temel soru için elde edilen veriler önceden belirlenen kategorilendirmeler/kodlamalar altında alt temalara yerleştirilmiştir. İlk soru için “*hata*” kategorisi altında analizler yapılmıştır. Bu hata kategorisi altında; öğretmenlerin ders işleyiş yöntemleri, tutumları, derslerde kullandıkları araç-gereçler, yaptıkları değerlendirme türleri ve soru sorma ve düşünme becerilerine ilişkin sözcükler alt temalar olarak belirlenmiştir. Katılımcıların ilk önce ve en çok bu temaların hangisine vurgu yaptığına bakılmış ve bu bağlamda analize tabi tutulmuştur. Her bir araştırma sorusu için bu işlemler yapılmıştır. Katılımcıların her birinin bölümlerinin kısaltmaları verilerek alıntılar gösterilmiştir.

### **Birinci Açık Uçlu Soruya İlişkin Nitel Bulgular**

**Nitekim öğrenme öğretme sürecindeki en önemli hata ve hata kaynakları nelerdir? Sorusuna ilişkin olarak bazı öğrencilerin görüşleri de aşağıda gösterilmiştir.**

*Sınıf 1: “Öğrenme öğretme sürecindeki en önemli hataların kaynağı öğretmenin bilgi eksikliğinden ve konuyu işleme yönteminden kaynaklanmaktadır.”*

*Sınıf 3: “Derslerin güzel bir şekilde teknolojiye yararlanarak anlatılması gerek.”*

*İngilizce1: “Sınav sisteminin anlamaya değil, ezberlemeye dayalı olması öğrenme-öğretme sürecindeki en önemli hatalardan biridir.”*

*Sınıf 7: “Öğretmenlerin, öğrencilerin seviyelerini göz önüne almadan yanlış yöntemlerle dersleri işlemesi öğrencileri ezberlemeye yöneltmektedir.”*

### ***Öğrenme-Öğretme Sürecindeki Hata, Yanılsama ve Yanıltmacalara İlişkin Öğrenci Görüşleri***

*OSA 2: “Sorun öğrenme-öğretme süreçlerinin tam anlamıyla işletilememesidir. Değerlendirme tekniklerinden kaynaklanan hatalar anlamlı olmayan ya da ezbere öğrenmeye yönlendirmektedir.”*

*OSA 4: “Öğretmen merkezli derslerin işlenişi hatadır. Yeterli düzeyde sorgulayıcı anlayışla yetiştiriyoruz. Soru sormadaki korku, kaygı öğrencinin çekingen olmasına ve ileriki yaşamında da devam eden bir tutukluğa neden olmaktadır.”*

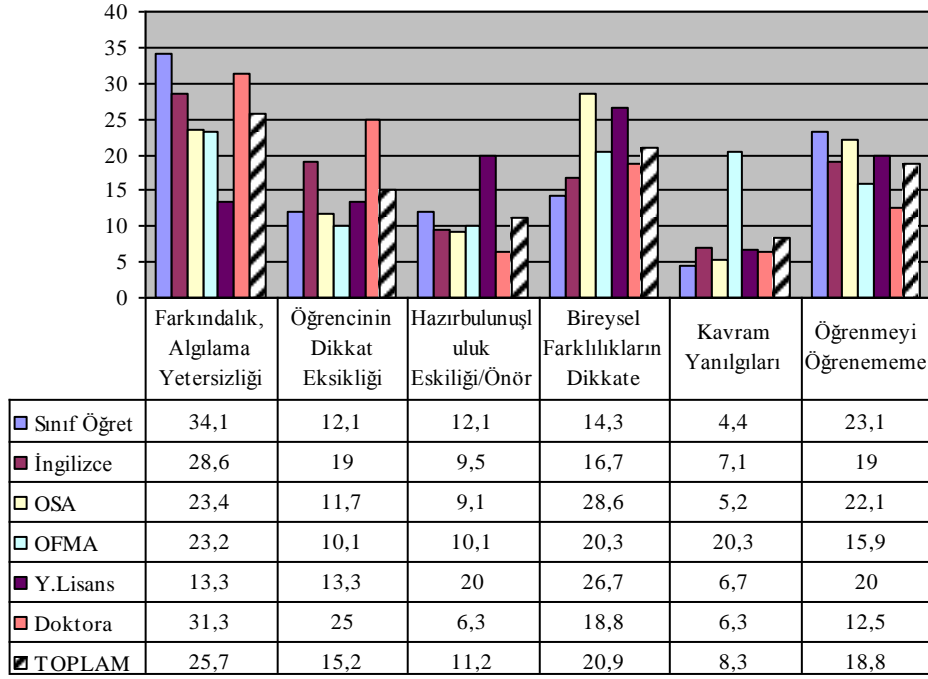
*İngilizce 3: “Öğrenme-öğretme sürecindeki öğretmen tutum ve becerilerindeki eksiklikler amaçlanan özelliklerin kazanılmamasına neden olmaktadır. Öğretmenlerin öğrenciyi sorgulamaya veya eleştirel düşünmeye teşvik etmemesi yanılsamalara ve hatalara neden olmaktadır.”*

*Sınıf 6: “Öğrenme-öğretme sürecindeki hataların en büyüğü öğretmenlerden kaynaklanıyor. Öğretmen dersi eğlenceli hale getirip dersi işlemeli, anlatıp geçmemeli, günlük hayatla ilişkilendirmelidir ki anlama kolaylaşsın. Örneğin, bir öğretmen derse gelip kitaptan okuyup kitaptan anlatıp gidiyor.”*

*OFMA 1: “Öğrenme-öğretme sürecindeki en önemli yanılgılarımız öğrenciye yönelik olumsuz tutum ve düşüncelerimizdir.”*

Öğrenme-öğretme sürecindeki hata ve hatalara kaynaklık eden faktörlerin neler olduğuna ilişkin soru, **“hata kategorisi”** altında kodlanmıştır. Katılımcıların görüşleri; değerlendirme, yöntemsel çelişki, düşünme ve sorgulama eksikliği, öğretmenin özelliği ve araç gereç gibi kavramlar hata kategorisinin alt temaları çerçevesinde incelenmiştir. Bütün katılımcıların, öğretmenin yöntemsel çelişkilerini, yanlış yaptığı değerlendirme türlerini, kullandığı araç gereçleri, görüş ve tutumları bu süreçte hata ve hatalara neden olan faktörler olarak vurgu yaptığı görülmektedir. Odak grup görüşmesindeki katılımcılar farklı bölümlerdedir. Bu yönüyle katılımcılar heterojen bir yapıya sahip olmasına karşın, öğrenme-öğretme sürecindeki hata ve hata kaynaklarına ilişkin atıfları aynı çerçevededir. Bu söylemler ise süreçte yapılan etkinliklerin yetersizliği ve eksikliğinden kaynaklanmasıyla ilgilidir. Bu yetersizlikler ise bu süreci yöneten öğretmen üzerinde yoğunlaşmaktadır. Sonuçta hata ve hatalara neden olan faktörlerin çoğunluğu öğrenme-öğretme sürecini planlayan ve yöneten öğretmenin bu süreçteki yönetimsel beceri ve durumlarına odaklandığı görülmektedir.

**2. Öğrenme-öğretme sürecindeki yanılsamalara ilişkin öğrencilerin görüşleri nelerdir?** Alt amaç çerçevesinde öğrencilerin görüşleri alınmıştır. Algısal yanılsamaların neler olduğuna dair sorunlar belirlenmiştir. Bu sorunlara ait bulgular çizelge 2’de verilmiştir.



**Çizelge 2.** Öğrenme öğretme sürecindeki yanılsamalara ilişkin görüşleriniz nelerdir? Sorusu için alt temalar ve öğrenci görüşlerinin toplam ortalamalarına ilişkin analizleri

Çizelge 2, incelendiğinde öğrencilerin öğrenme-öğretme sürecindeki yanılsamalara ilişkin kavramların bölümlere göre değişiklik gösterdiği görülmektedir. Sınıf Öğretmenliği öğrencilerinin %34,1’i, Doktora öğrencilerinin %31,3’ü farkındalısızlık ve algılama yetersizliğine ilişkin yanılsamalara ilişkin en yüksek oranda görüş bildirirken yüksek lisans öğrencilerinde bu değer %13,3’e düşmektedir. Buna karşılık Yüksek Lisans öğrencilerinin %26,7’si ile OSA öğrencilerinin %28,6’sı bireysel farklılıkların dikkate alınmadığı yanılsaması hakkında en yüksek oranda görüş bildirmişlerdir. İngilizce öğrencilerinin %28,6’sı, OFMA öğrencilerinin %23,2’i ve OSA

### ***Öğrenme-Öğretme Sürecindeki Hata, Yanılsama ve Yanıltmacalara İlişkin Öğrenci Görüşleri***

öğrencilerinin ise %23,4'ü oranlarında yanılsamaların farkındalıksızlık ve algılama yetersizliğinden kaynaklandığı hakkında görüş bildirmişlerdir.

Çizelge 2'deki öğrencilerin öğrenme-öğretme sürecine ilişkin yanılsamalar hakkındaki görüşleri incelendiğinde, OSA ve Yüksek lisans öğrencileri, bireysel farklılıklara dikkat edilmediğini vurgularken, Sınıf, İngilizce, OFMA ve Doktora öğrencileri ise farkındalıksızlık ve algılama yetersizliğini diğer bölümlerdeki öğrencilere göre daha fazla vurgulamaktadırlar. Öğrencilerin, öğrenme-öğretme sürecindeki yanılsama ya da algısal hataların temelinde öğrenme-öğretme süreçlerinde bireysel farklılıklara dikkat edilemediğinden, süreçteki dikkat eksikliğinden, öğrenmeyi öğrenemeden, farkındalık becerilerinin yeterince gelişmemesinden yakınmalarını görmekteyiz. Bunun ise öğrencileri ve öğretmenleri öğrenme-öğretme sürecinin işletilmesinde yanılsamalara düşürdüğünü söyleyebiliriz.

Her gruptaki öğrencilerin bu soruya verdiği cevapları incelediğimizde, genelde öğrenme-öğretme sürecindeki yanılsamalara ilişkin en yüksek oranın %25,7 farkındalıksızlık ve algılama yetersizliğinden kaynaklanan yanılsamalara, daha sonra ise %20,2 oranında bireysel farklılıklara dikkat edilemediğinden, %18,8 öğrenmeyi öğrenemeden, %15,2 öğrencinin dikkat eksikliğinden ve %8,3 kavram yanılgılarından kaynaklanan yanılsamalara ait olduğu görülmektedir.

Eğitim ve öğretim programlarının uygulama sürecindeki en önemli öğesinin, eğitim durumları-öğrenme-öğretme sürecinin işletilmesi olduğu (Demirel,2007; Sönmez,2007 ) vurgulanır. Bu süreçte önemli olan, bireysel farklılıklara dikkat edilerek öğrencilerin anlamlı öğrenebilmesi için algıda seçiciliği ve farkındalık becerilerini geliştirmektir. Bu süreçte öğrencilere öğrenmeyi öğrenmeye, dikkati ve farkındalık becerilerini kazandırmak için etkili öğrenme-öğretme yöntemlerin kullanılmaması, öğrenmeyi öğrenme, düşünme ve sorgulama eksikliğine dayalı hatalara, bu hataların ise öğrencilerde algısal yanılsamalara yol açtığını söyleyebiliriz.

#### **İkinci Açık Uçlu Soruya İlişkin Nitel Bulgular**

**Öğrenme öğretme sürecindeki yanılsamalara ilişkin öğrenci görüşlerini yansıtan bazı cümleler aşağıda verilmiştir:**

*Sınıf 8: "Anlamlı öğrenebilmemiz için öncelikle bizim güdülenmemiz gerek. Anlamada görsellik çok önemlidir. Konular günlük hayatla ilişkilendirilmeli ve somutlaştırılmalıdır."*



### **Bilal DUMAN**

*OSA 3: “Öğrenme-öğretme sürecinde yapılanlar öğrencinin duyuşsal özelliklerinin gelişimini engelliyor. Bence en baştaki yanılısama yeteneklerin ortaya çıkarılmayışı ilgi ve ihtiyaçların desteklenmemesidir.”*

*Sınıf 9: “Öğrenme-öğretme sürecinde öğrenciyi düşünmeye ve düşündüğünü söylemeye yönelik çalışma yöntemlerinin kullanılmaması en büyük yanılısamalardandır.”*

*Yüksek lisans 1: “Öğrenme-öğretme süreç ve ortamlarında öğrencilerin sabit bir alıcı konumda olmaları ezberci-kalıplaşmış bir öğrenme anlayışını edinmelerini sağlamaktadır. Bu ise öğrenmeyi öğrenememe gibi öğrenme güçlüklerini yaşamasına ve yanılıgılar içerisinde olmasına neden olabilmektedir.*

*Doktora 1: “Eğitim ve öğretim sistemimizin bizdeki en önemli yanılıgısı düşünememek ve bilinçlenememektir. Problem çözme ve okuduğumu anlama kabiliyetimin farkında değildim. Örneğın, Türkçe kitaplarında okuduğumuzu anlayalım bölümleri benim için klişe bir cümleydi sadece. Matematik problemlerini de anlayamadığım için yorum yapamıyordum. Çünkü işın mantığını bana kimse daha doğrusu öğretenim öğretmemiştir.”*

*Doktora 2: “Öğretmenler öncelikle çok iyi bir gözlemci olmalı ve öğrencilerini üst düzeyde gözlemleyerek onları çok iyi tanımalı, analiz edebilmeli ve ilgi ve merakını keşfetmelidir. Maalesef öğretmenler ilk önceleri bunları yapmamaları öğrenme-öğretme sürecinde hem hatalar hem de bu hatalardan kaynaklanan yanılıgilara ve yanılıtmacalara neden olabilmektedir.*

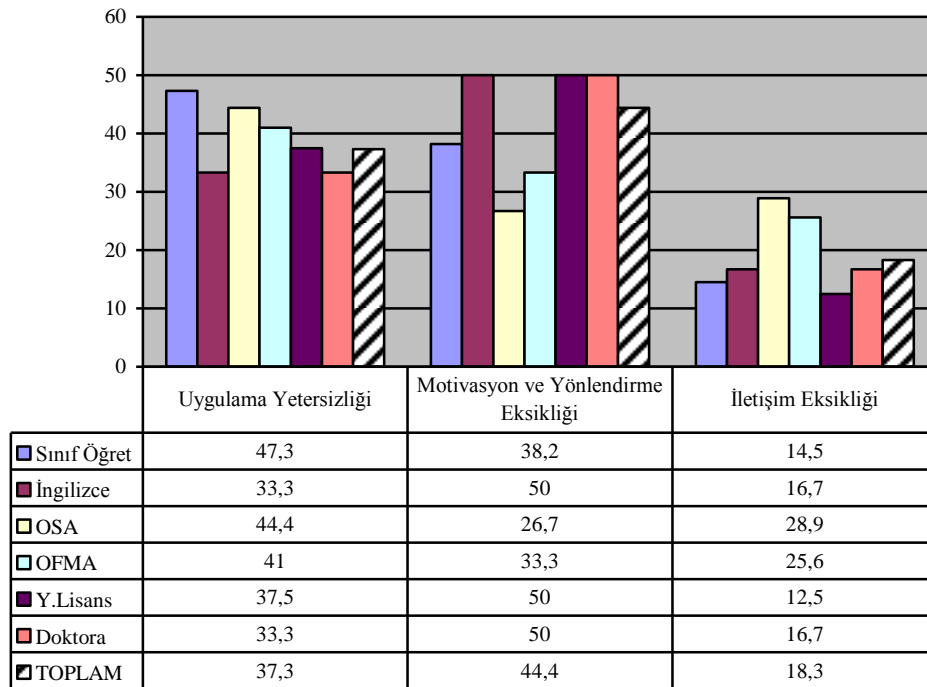
*OSA ve Yüksek lisans öğrencileriyle yapılan görüşmede bireysel farklılıklarda nelerin dikkate alınması, “yanılısamayı azaltabilirdi” sorusu sorulmuştur. Öğrenciler ise bu soruya genelde öğrencilerin öğrenme özelliklerine; öğrenme-öğretme sürecinde öğrenme strateji ve öğrenme stillerine, zeka alanlarına, bireysel, sosyal vb. özelliklerine dikkat edilebilirdi” diye görüş bildirmişlerdir.*

*Öğrenme-öğretme sürecindeki yanılısama ve yanılısamaya neden olan faktörlerin neler olduğuna ilişkin soru, “yanılısama kategorisi” altında kodlanmıştır. Katılımcıların görüşleri farkındalık, dikkat eksikliği, hazırbulunuşluk, bireysel farklılık, kavram yanılıgıları ve öğrenmeyi öğrenme gibi kavramlar yanılısama kategorisinin alt temaları çerçevesinde incelenmiştir. Katılımcıların çoğunluğu, öğrenme-öğretme sürecinde bireysel farklılıkları dikkate alarak farkındalık düzeyinin yükseltilmemesinin, algısal yanılıgilara, dikkat eksikliğine neden olduğu görüşüne sahiptirler. Sonuçta öğrenme-öğretme süreçlerinde yanılısama ve yanılısamaya neden olan faktörlerin çoğunluğunu,*

### *Öğrenme-Öğretme Sürecindeki Hata, Yanılsama ve Yanıltmacalara İlişkin Öğrenci Görüşleri*

algısal farkındalığının yetersizliği, öğrenmeyi öğrenme stratejilerinin öğretilmemesi olduğu görüşündedirler. Bu süreçlerde bu faktörlerin etkili olarak işe koşulamaması, bu yüzden kavramsal düzeyde düşünme, öğrenme ve çalışma becerilerinin geliştirilemediğini, etkili algısal farkındalığı engellediğini söyleyebiliriz.

### **3. Öğrenme-öğretme sürecindeki yanıltmacalara ilişkin öğrencilerin görüşleri nelerdir?**



**Çizelge 3.** Öğrenme-öğretme sürecindeki yanıltmacalara ilişkin görüşleriniz nelerdir? Sorusu için alt temalar ve öğrenci görüşlerinin toplam ortalamalarına ilişkin analizleri

Çizelge 3, incelendiğinde öğrencilerin öğrenme-öğretme sürecindeki yanıltmacalara ilişkin kavramların bölümlere göre değişiklik gösterdiği görülmektedir. Sınıf Öğretmenliği öğrencilerinin %47,3'ü uygulama yetersizliğinin süreçteki yanıltmacalara kaynaklık ettiğine ilişkin cevap verirken OSA grubundaki öğrencilerinde bu görüş %44,4, OFMA grubundaki

### *Bilal DUMAN*

öğrencilerde ise %41 oranında olduğu görülmektedir. Buna karşılık uygulama yetersizliğinin Yüksek Lisans grubunda %37,5, İngilizce Öğretmenliği öğrencilerinde ve doktora grubu öğrencilerinde ise bu oran %33,3 düzeyine düşmektedir. Buna karşılık İngilizce, Yüksek lisans ve Doktora öğrencilerinin %50'sinin öğrenme-öğretme sürecindeki yanılmalarının motivasyon ve yönlendirme eksikliğinden kaynaklandığı görüşündedirler.

Her altı gruptaki öğrencilerin verdikleri cevaplara bakıldığında, Sınıf, OSA ve OFMA grubu öğrencileri öğrenme-öğretme sürecindeki yanılmalarının uygulama yetersizliğinden kaynaklandığına öncelikle vurgu yaparken, Doktora, Yüksek lisans ve İngilizce öğrencileri ise motivasyon eksikliği, yönlendirme yetersizliğine ilişkin yanılmalarına öncelikle vurgu yapmaktadırlar.

Bütün gruptaki öğrencilerin bu soruya verdiği cevapları incelediğimizde genelde öğrenme-öğretme sürecindeki yanılmalarına ilişkin en yüksek oranın %44,4 motivasyon ve yönlendirme eksikliğinden kaynaklanan yanılmalarına, daha sonra ise, %37,3 oranında uygulama yetersizliğinden, %18,3 ise iletişim eksikliğinden kaynaklanan yanılmalarına ait olduğu görülmektedir.

### **Üçüncü Açık Uçlu Soruya İlişkin Nitel Bulgular**

**Öğrenme-öğretme sürecindeki yanılmalarına ilişkin öğrenci görüşlerini yansıtan bazı cümleler aşağıda verilmiştir:**

*OSA 1: Duyuşsal gelişim ve öğrenme arka plana atılıyor, bilişsel gelişim ve öğrenmede sadece bilgi basamağı önemseniyor. Öğretmen ve öğrenci arasındaki iletişim entelektüel değil.*

*İngilizce 2: “Ezberci eğitim –öğretim anlayışından yaşama dayalı eğitim ve öğretime geçilmelidir.”*

*OSA 10; “Yanlış seçilen yöntemlerin kullanılması yanlış algılamalara ve yanlış bilgi ve eksikliğine o da yanlış yönlendirmeye neden olabilmektedir.”*

*Sınıf 3: “Öğrenme-öğretme sürecinde öğretmenler tek bir ders işleme yöntemiyle değil çok yönlü uygulamalarla öğrenciye hitap etmelidirler.”*

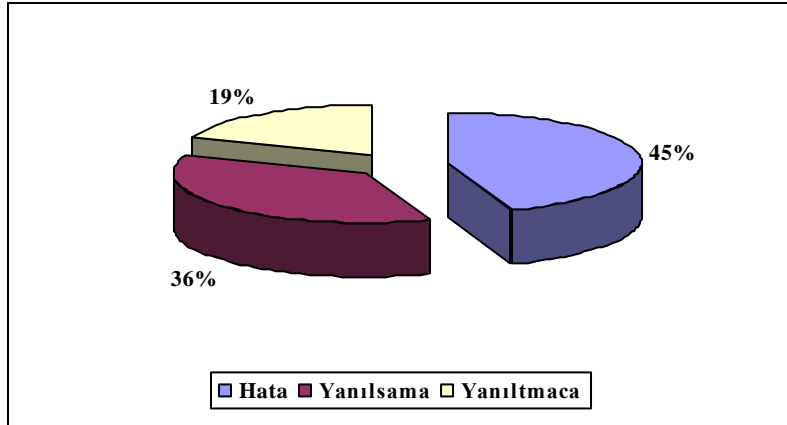
*Sınıf 4: “Süreçte sadece teorik bilgi verilmemeli bolca uygulama fırsatları verilmelidir. Öğrencinin araştırma şevki canlı tutulmalıdır.”*

*Sınıf 5: “Yanılmalarının temel kaynağı öğretmenin öğrenciye “ balığı vermeyi-yemeyi değil, balık tutmasını öğretmemesidir. Bunun yanında öğrencide işin kolayına kaçmamalıdır.”*

### **Öğrenme-Öğretme Sürecindeki Hata, Yanılsama ve Yanıltmacalara İlişkin Öğrenci Görüşleri**

Öğrenme-öğretme sürecindeki yanıltmaca ve yanıltmacaya neden olan faktörlerin neler olduğuna ilişkin soru “*yanıltmaca kategorisi*” altında kodlanmıştır. Katılımcıların görüşleri; uygulama yetersizliği, motivasyon ve yönlendirme eksikliği ve iletişim eksikliği gibi kavramlar, yanıltmaca kategorisinin alt temaları çerçevesinde incelenmiştir. Katılımcıların çoğunluğu, öğrenme-öğretme sürecinde kendilerinin yeterince güdülenmediklerini ve yönlendirilmede eksikliklerinin olduğu görüşündedirler. Özetle, öğrenme-öğretme süreçlerinde öğrencileri yanıltan ve yanıltmaya neden olan faktörlerin çoğunluğunu, bu süreçte duyuşsal gelişim ve duyuşsal öğrenmeye, yönlendirmeye ilişkin etkili iletişim sürecinin eksik olduğunu söyleyebiliriz.

Sonuçta özetle öğrencilerin öğrenme-öğretme süreçlerindeki hata yanılsama ve yanıltmacalara ilişkin görüşlerinin büyük bir çoğunluğunun süreçteki hatalara (%45) yönelik olduğu daha sonra yanılsamalara (%36) ve son olarak ta yanıltmacalara (%19) ilişkin olduğu aşağıdaki tabloda görülmektedir.



**Çizelge 4.** Öğrenme-öğretme sürecindeki hata yanılsama ve yanıltmacalara ilişkin öğrenci görüşlerinin dağılımı

Bu bulgulara göre öğrenme –öğretme sürecinde yapılan çeşitli hatalar algısal yanılsamalara; farkındalısızlık ve algılama yetersizliğiyle beraber, öğrencilerin hem dikkat eksikliğine hem de öğrenmeyi öğrenmeme gibi stratejik algısal yanılgılara düştüğünü söyleyebiliriz. Süreçteki algısal yanılgılar ve farkındalısızlık, teorik bilginin uygulamaya dönüştürülemediğini doğrulamaktadır. Anlamlılaştırılmayan teorik bilginin motivasyon ve yönlendirmelerde de yetersizliğe neden olduğunu söyleyebiliriz.

#### **4. TARTIŞMA VE SONUÇ**

Araştırmanın amaçları doğrultusunda öğrencilere öğrenme-öğretme sürecindeki hata, yanılsama ve yanılmacalara ilişkin görüşlerinin neler olduğu sorulmuştur. Araştırma sonuçları, öğrencilerin öğrenme-öğretme sürecindeki hatalara, yanılsamalara ve yanılmacalara ilişkin görüşleri kavramsal bağlamda değişiklik göstermektedir.

Araştırmanın birinci amacı doğrultusunda elde edilen bulgulara ilişkin sonuçlar: Gruplardaki öğrencilerin soru formuna (anket) sorularına verdikleri cevaplarda öğrenme-öğretme sürecindeki hata kaynakları aşağıdaki gibi sıralanmaktadır: Genelde öğrenme-öğretme sürecindeki hatalara ilişkin en yüksek oranın %23,3 yönetsel çelişkilerden, %20,2 oranında ise düşünme ve sorgulama eksikliğinden, %15,3 değerlendirme ve sınav sistemindeki yanlışlıktan, %13,9 öğretmen görüş ve tutumlarından, %13,8 araç-gereç yetersizliğinden, % 13,4 öğretmenin bilgi yetersizliğinden kaynaklandığına ait olduğu görülmektedir.

Bu süreçteki ortaya çıkan hatalara ilişkin olarak diyebiliriz ki öğrenme-öğretme sürecindeki hatalar bir domino etkisi yaratabilmektedir. Öğrenme-öğretme sürecini planlayan ve yöneten öğretmendir. Fidan (1986) tarafından gerçekleştirilen bir araştırmada öğretmenlerin ders işleme durumlarının niteliğinin, öğrenci başarısını etkilediği ortaya çıkarılmıştır. Açıkgöz'ün (1996) de belirttiği gibi “öğretim sisteminin öğrenci, malzeme, program vb. öğeleri de etkililiği belirlese bile bu öğelerin etkileşimi öğretmen tarafından sağlandığı, temel belirleyici olan sınıf ortamı öğretmen tarafından yaratıldığı için öğretmenin öğretim sürecindeki rolü özel bir önem kazanmaktadır.” Öğretmen bu süreçten sorumludur. Sürecin atmosferini ayarlayan öğretmendir. Mutlu, coşkulu, ritüel özellikler taşımasını ya da kaygı, korku, şiddet eğilimli olmasını ya da olmamasını sağlayan öğretmendir. Onun için, süreçteki hataların temel kaynağı ve çoğunluğu bu süreci planlayan, geliştiren, uygulayan ve sorumlu olan öğretmenin süreci yönetirken kullandığı yönetsel çelişkiler olarak karşımıza çıkmaktadır.

Öğretmenin beklenti düzeyinin öğrenci başarısı üzerinde oldukça etkili olduğu, öğretmen özelliklerinin öğrencilerin yaratıcılıklarını etkilediği, öğretmenlerin sınıf içindeki canlılığının, coşkusunun bile başarıyı etkilediği, öğretmenin kişilik yapısının öğrenciler ve sınıf atmosferi üzerinde etkili olduğu vurgulanmaktadır (Küçükahmet, 1987; Açıkgöz, 1996).

Araştırmanın ikinci amacı doğrultusunda elde edilen bulgulara ilişkin sonuçlar: Öğrencilerin bu soruya verdiği cevapları incelediğimizde genelde

### ***Öğrenme-Öğretme Sürecindeki Hata, Yanılsama ve Yanıltmacalara İlişkin Öğrenci Görüşleri***

öğrenme-öğretme sürecindeki yanılsamalara ilişkin en yüksek oranın %25,7 farkındalısızlık ve algılama yetersizliğinden kaynaklanan yanılsamalara, daha sonra ise %20,2 oranında bireysel farklılıklara dikkat edilemediğinden, %18,8 öğrenmeyi öğrenemeden, %15,2 öğrencinin dikkat eksikliğinden, %8,3 kavram yanılgılarından kaynaklanan yanılsamalara ait olduğu görülmektedir.

Ergin ve arkadaşları (2004) tarafından yürütülen bir araştırmada, bilişsel performansı yüksek olan öğrencilerde “*gözlenen stratejiler*” ile düşük performans gösteren öğrencilerde “*gözlenen stratejiler*”in farklılaştığı kaydedilmiştir. Yüksek bilişsel performans gösteren öğrencilerin kullandıkları stratejiler genel olarak yüksek skorlar elde etmelerini sağlayacak şekilde işlevsel ve çeşitlilik gösterirken, düşük bilişsel performansa sahip öğrencilerin kullandıkları stratejilerinin performansa olan etkisinin düşük ve çeşitliliğinin de az olduğu gözlemlenmiştir. Başka yapılan çalışmalarda, başarıları düşük öğrencilerin motivasyonel inançlarının düşük olduğu, bunun yanı sıra öğrenme stratejilerini daha az kullandıkları ortaya çıkmıştır (Schunk, 1991; Altun ve Erden, 2006). Bilişsel farkındalığın çocukların ve yetişkinlerin eğitiminde ve öğretiminde çok önemli bir yeri olduğu sonucuna ulaşılmıştır (Kramarski, Mevarech ve Arami, 2002).

Costa ve Kallick (2000) tarafından yapılan bir başka araştırmadaysa düşünme alışkanlığını bireylere kazandıran bilişsel koçluğun düşünmenin iç sesi olan kendi kendine konuşmanın ve paylaşılan düşünceyi geliştirici düşünmenin dış sesinin kazandırılmasında ve geliştirilmesinde destek sağladığı ifade edilmektedir. Aynı araştırmada, bilişsel koçluğun öğrencilerin düşündürücü olmasında yani nerede olduğu hakkında bilişsel olarak kendilerini değerlendirmelerinde, inceleyerek, sentez yaparak ve değerlendirerek bilgiyi işlemelerinde yardımcı olduğuna işaret edilmektedir (Demir ve Doğanay, 2010).

Bilişsel farkındalık aynı zamanda secici dikkati gerektirir. Süreçte farkındalığa sahip olma öğrenme ve hatırlama için ön koşul niteliğindedir. Araştırmanın bulgularından elde edilen verilere göre öğrenme-öğretme sürecinde yanılsamalara kaynaklık eden faktörlerin öğrencinin dikkat eksikliği, algılama eşiğinin düşük gerçekleşmesi, farkında olmama durumu ve öğrenmeyi öğrenmeme olarak ortaya çıkmaktadır.

Araştırmanın üçüncü amacı doğrultusunda elde edilen bulgulara ilişkin sonuçlar: Araştırmanın üçüncü sonucu olarak bütün gruplardaki öğrencilerin cevaplarını incelediğimizde, genelde öğrenme-öğretme sürecindeki yanıltmacalara ilişkin en yüksek oranın %44,4 motivasyon ve yönlendirme eksikliğinden, %37,3 oranında uygulama yetersizliğinden, %18,3 ise iletişim eksikliğinden kaynaklanan yanıltmacalara ait olduğu görülmektedir.

### *Bilal DUMAN*

Araştırmanın bulgularından elde edilen sonuçlar, öğrenme-öğretme süreçlerinde öğrencilerin uygulama yetersizliğine, motivasyon ve yönlendirme eksikliğine ve iletişim eksikliğine ilişkin yoksunluklar hissetmelerine neden olmaktadır. bu süreçte uygulanmayan yokluğu hissedilen yanıltmacalar, sürecin etkililiğinin kaybedilmesine ve sonradan da “keşkeler” düzeyinde pişmanlıklara yol açtığı görülmektedir. Araştırma bulgularında öğrencilerin süreçte yeterince güdülenmediği, öğrenmeye hazır hale gelmediği ya da getirilemediği belirlenmiştir. Bunu temel nedeni olarak motivasyon ve yönlendirme eksikliğinin olduğu görülmektedir. Kişiyi öğrenmeye sevk edecek önemli bir neden olmadıkça öğrenmeye karşı ilgi gelişmez. Ancak insanlar genellikle merak duydukları, ilgi çekici buldukları konuları daha çabuk öğrenebilir. Eğer uygulama yetersizliği olursa, hem motivasyonun düşmesine hem de farkındalığı yüksek bir algılama ve sorgulama becerisinin gelişmemesine neden olabilmektedir. Araştırma bulgularından elde edilen verilere göre diyebiliriz ki uygulaması olmayan teorik bilgi, ilgi ve dikkat eksikliğine, motivasyonun düşmesine neden olabilmektedir.

Eğitim bir sistemdir. Eğitim sisteminde birçok sorunlar olabilecektir. Ancak bu sorunları sadece ötelemeye ilişkin ya da sistemin öbür tarafına kaydırmakla çözümler çoğu kez fark edilemeden kalır. Öğrenci görüşlerinden elde edilen verilere göre, öğretim sisteminde süreç önemseniyor fakat çoğu kez değerlendirmede süreçte yapılanları değil, sadece sonuçtaki ürünün tek başına bir ölçüt olarak değerlendirilmesinin yapıldığı görülmektedir. Bu ise süreç odaklı öğrenme anlayışı yerine sonuç odaklı opportinist (ezberci, fırsatçı) öğrenme anlayışının yerleşmesine neden olmaktadır. Süreç düşünceyi, ürün ezberciliği doğurmaktadır. Süreç kodlamayı/anlamayı, örgütlemeyi, içselleştirmeyi, öğrenmeyi öğrenmeyi, düşünmeyi öğrenmeyi gerektiren becerilerin kazanılmasını sağlarken, ürün odaklı çalışma kısa vadede pragmatik çözüm olsa da uzun vadede hatalara yanılısamalara ve yanıltmacalara kaynaklık edebilmektedir. Zira zihinsel modeller hep süreç içerisinde kazandırılır. Zihinsel modellerimizle dünyayı, gerçeği algılarız. Öğrenme-öğretme sürecindeki hataların kaynağı düşünme ve sorgulama yetersizliği başka bir anlamda ise ezbercilik anlayışının olması, kendi zihinsel modellerimizle değil de başkalarının oluşturduğu zihinsel modellerle eylemlerimize yön vermemize neden olur. Bu ise süreçteki yaratıcılığın körelmesi ve hataların tekrarı olur. Öğrenme-öğretme süreçlerinde görülen hata, yanılısama ve yanıltmacalara ilişkin öğrenci görüşlerinden elde edilen bulgulara dayalı olarak şu sonuca ulaşabiliriz: Eğitim ve öğretim sistemindeki süreçlerde görülen en önemli eksiklik, öğreten ve öğrenenlerin kasıtlı ya da kasıtsız olarak bilme körlüğüne,

### ***Öğrenme-Öğretme Sürecindeki Hata, Yanılsama ve Yanıltmacalara İlişkin Öğrenci Görüşleri***

anlam körlüğüne yakalanmalarıdır. Bilme ve anlam körlüğü özetle teorik bilginin problem çözmede uygulamaya konulamamasıdır. Bu anlam ve bilme körlüğünün temelinde, stratejik olarak öğrenme öğrenme, düşünmeyi öğrenme becerilerinin stratejik olarak farkındalık düzeyinde öğrenme-öğretme süreçlerinde öğretmenler tarafından işe koşulmaması yatmaktadır. “Yaşasın öğrenme-öğretme süreçlerindeki bilişsel farkındalık” argümanını bütün öğretmenler öğrenme-öğretme süreç ve ortamlarında bir etkinlik olarak yaşantılara dönüştürebilmelidir.

O halde öğrenme-öğretme sürecinde hatalara kaynaklık eden; düşünme ve sorgulama becerilerini azaltan, ezberci öğrenme anlayışını teşvik eden, yönetsel çelişkilerden kaçınılması gerekir. Bunun için her düzey ve kademde içerik-yöntem matrisleri oluşturulmalı ve öğretim etkinliklerinde bulunan öğreticilere uygulamalı öğretim yöntemleri verilmelidir.

#### **5. KAYNAKÇA**

- Açıkgöz, Ü.K (2003).Etkili Öğrenme ve Öğretme. 4. Baskı. İzmir: Eğitim Dünyası Yayınları
- Altun, S. ve Erden, M. (2006). Öğrenmede Motive Edici Stratejiler Ölçeğinin Geçerlik ve Güvenirlik Çalışması. *Yeditepe Üniversitesi. Edu7*, 2(1):1-16.
- Bilen, M. (2006). *Plandan Uygulamaya Öğretim*. Ankara: Anı Yayıncılık, 7.Baskı.
- Gözütok, D. (2004). *Öğretmenliğimi Geliştiriyorum*. Ankara: Siyasal Kitabevi. Geliştirilmiş 2. Baskı
- Demir Ö., Doğanay, A.(2010). Bilişsel Koçluk Yöntemiyle Öğretilen Bilişsel Farkındalık Stratejilerinin Altıncı Sınıf Sosyal Bilgiler Dersinde Bilişsel Farkındalık Becerilerine ve Kalıcılığa Etkisi, *Elementary Education Online*, 9(1), 106-127, 2010. *İlköğretim Online*, 9(1), 106-127, 2010. [Online]:<http://ilkogretim-online.org.tr>.
- Demirel, Ö. ( 2007) *Eğitimde Program Geliştirme* Ankara: Pegem A yayıncılık. 10. Baskı
- Fidan, N.(1986). *Okulda Öğrenme ve Öğretme*. Ankara: Kadioğlu Matbaası
- Handy, C.(1995).“Managing the Dream”, in: *Learning Organizations Developing Cultures for Tomorrow’s Workplace*, Sarita CHAWLA (Ed.), John RENESCH (Ed.), Portland: Productivity Press.



*Bilal DUMAN*

- Kolb, A. Y., & Kolb, D. A. (2005). Learning styles and learning spaces: Enhancing learning in higher education. *Academy of Management Learning and Education*, 4 (2), 193-212.
- Küçükahmet, L. (1983). *Öğretim İlke ve Yöntemleri*. Ankara: Nobel Yayın.
- Kramarski, B., Mevarech, Z. R. ve Arami, M. (2002). The Effects of Metacognitive instruction on solving mathe mathematical authentic tasks. *Educational Studies in Mathematic*, 49, 225-250.
- Morin, E., (2003). *Geleceğin Eğitimi İçin Gerekli Yedi Bilgi*, İBÜY.
- Saban,A. (2005). *Öğrenme-Öğretme Süreci Yeni Teori Ve Yaklaşımlar* (4.Baskı) Ankara: Nobel Yayın Dağıtım.
- Senemoğlu, N.(2010). *Gelişim, Öğrenme Ve Öğretim, Kuram Ve Uygulama*. Ankara: PegemA Yayıncılık. 18. Baskı.
- Sönmez, V. (2007). *Öğretim İlke ve Yöntemleri*. Ankara: Anı Yayıncılık. 1.Baskı.
- Subaşı, G. (2005). *Etkili Öğrenme: Öğrenme Stratejileri*. [www.fenokulu.com](http://www.fenokulu.com). (10.05.2010)
- Türkoğlu, A.(1997). *99 Soruda Eğitim Bilimlerine Giriş*. İzmir: Memleket Gazetecilik ve Matbaacılık.
- Ültanır, G. (2003). *Eğitimde Planlama ve Değerlendirme'de Kuram ve teknikler*. Ankara. Nobel Yayıncılık.1. Basım.
- Yazıcı, (2010). *Yaşayarak Öğrenme ve Açıkalan Eğitimleri*. İstanbul Üniversitesi Siyasal Bilgiler Fakültesi İşletme Bölümü (Online alınış tarihi: 10.05.2010).
- Yıldırım, A., Şimşek, H. (2005). *Sosyal Bilimlerde Nitel Araştırma Yöntemleri*. Ankara: Seçkin Yayıncılık. 5. Baskı.

*Öğrenme-Öğretme Sürecindeki Hata, Yanılsama ve Yanıltmacalara İlişkin Öğrenci Görüşleri*

**EK 1:** Öğrenme-öğretme sürecindeki en önemli hata, yanılsama ve yanıltmacalara ve bunlara kaynaklık eden faktörlere ilişkin soru formu

1. Öğrenme-öğretme sürecindeki en önemli hata ve hata kaynaklarına ilişkin görüşleriniz nelerdir?
  - a. Değerlendirme ve sınav siteminden kaynaklananlar
  - b. Yöntemsel çelişkilerden
  - c. Düşünce ve sorgulama eksikliğinden
  - d. Öğretmenin bilgi yetersizliğinden
  - e. Araç-gereç kullanımından
  - f. Öğretmenin görüş ve tutumlarından
2. Öğrenme-öğretme sürecindeki yanılsamalara ilişkin görüşleriniz nelerdir?
  - a. Farkındalık ve algısal yetersizlikten,
  - b. Öğrencinin dikkat eksikliğinden,
  - c. Hazırbulunmuşluk eksikliğinden,
  - d. Bireysel farklılıklara dikkat edilmediğinden,
  - e. Kavram yanılgılarından,
  - f. Öğrenmeyi öğrenemeden
3. Öğrenme-öğretme sürecindeki yanıltmaca ve yanıltmacalara kaynaklık eden faktörler nelerdir?
  - a. Uygulama yetersizliğinden,
  - b. Motivasyon ve güdüleme yetersizliğinden,
  - c. Etkili iletişim becerilerinin kullanılmamasından