

## MUĞLA ve ÇEVRESİNDEKİ YERLEŞMELERİN GELİŞMELERİNİ ETKİLEYEN COĞRAFİ FAKTÖRLER

İbrahim GÜNER\*

### ÖZET

Muğla ve çevresi, üzerinde karstik şekillerin geliştiği bir platodan oluşmaktadır. Su ve toprak kaynaklarının oldukça kısıtlı olduğu bu kalker plato, yoğun bir maki örtüsüyle kaplı bulunmakta ve yer yer korular halinde ormanlara rastlanmaktadır.

Bu doğal yapıya bağlı olarak, yöredeki yerleşmelerin çoğu, su ve toprak kaynakları bakımından çevrelerine göre daha elverişli koşullara sahip olan polyelerde kurulmuştur. Polyelerin tarımsal potansiyeli, buralarda kurulmuş olan yerleşmelerin nüfus büyüklüklerini ve gelişmelerini belirleyen temel faktörlerden biridir. Ancak, sulamalı tarım yapma olanağının çok kısıtlı olması nedeniyle, buralarda yetiştirilen başlıca ticari ürün tütündür. Bu durum, polyelerin tarımsal potansiyelini kısıtlayarak, besleyebilecekleri nüfus miktarının artmasına engel teşkil etmektedir. Bundan dolayı, polyelerde kurulmuş yerleşmelerin çoğunun nüfusu artmamakta, veya giderek azalmaktadır. Plato yüzeylerinde kurulmuş olan köylerin geçim kaynakları oldukça kısıtlı olup bu köyler yörenin en az nüfus barındıran ve ekonomik açıdan en geri kalmış köylerini oluşturmaktadır.

Yörenin kentsel nitelik taşıyan tek yerleşmesi Muğla'dır. Bu kentin gelişmesinde, yörenin en geniş polyesinde kurulmuş olması, ana karayollarının kavşak noktasında bulunması, il yönetim merkezi olması ve az da olsa turizmde etkilenmesi gibi faktörlerin etkileri olmuştur. Yörenin ikinci büyük yerleşmesi olan Ula'nın gelişmesinde de yönetim fonksiyonunun önemli etkisi vardır. Ancak, bu kasabanın nüfusu çok yavaş bir gelişim göstermektedir.

Bayır, Akçaova, Muğla ve Kötekli, yörenin ulaşımından en çok etkilenen, buna bağlı olarak da en hızlı nüfus artışına sahip olan yerleşmeleridir.

İlin kıyı kesiminin Türkiye'nin en önde gelen turistik alanları arasında yer almasına karşın, günümüzde Muğla ve çevresi, turizm faaliyetlerinden az etkilenen bir yöre durumundadır. Buna karşılık, kıyı kesiminde gelişen turizm sektörüne bağlı olarak inşaat kesiminin de canlanması, Muğla yöresindeki zengin mermer yataklarının işletmeye açılarak bu yörede çok sayıda mermer fabrikasının kurulmasını sağlamıştır.

### ABSTRACT

Muğla and surroundings is composed of a plateau on which karstic forms are seen. This limestone plateau with a limited amount of water and resources is covered with dense maquis, and in some parts woodlands can be observed.

Due to this natural structure most of the settlements are established in the poljes which have more suitable conditions in terms of land and water supplies compared of other parts of the region. The agricultural potential of poljes is one of the essential factors which determine the demographic size and development of the settlements around. In fact as the opportunities of irrigable agriculture are so limited, in this area the main agricultural product is tobacco. This fact prevents the agricultural potential of the poljes, and hinders the increase of the population families can support. For this reason the population of most of the settlements which are established on poljes remains unchanged or it gradually decreases. Since the livelihood of the

---

\* Doç. Dr., Muğla Üniversitesi Eğitim Fakültesi Sosyal Bilgiler Eğitimi Anabilim Dalı.

## *İbrahim GÜNER*

villages on the plateau is limited, these villages constitute the ones which have the least population and are economically underdevelopment.

Muğla is the only urbanized settlement in this region. The factors which make contributions on the developments of the this city are that it was established on the largest polje on the region, it is on the intersection of main roads, it is the city governing center and is in a way affected by tourism. The governing function plays an important role in the development of Ula, which is the second largest settlement in area. But the population of this town shows a steady increase.

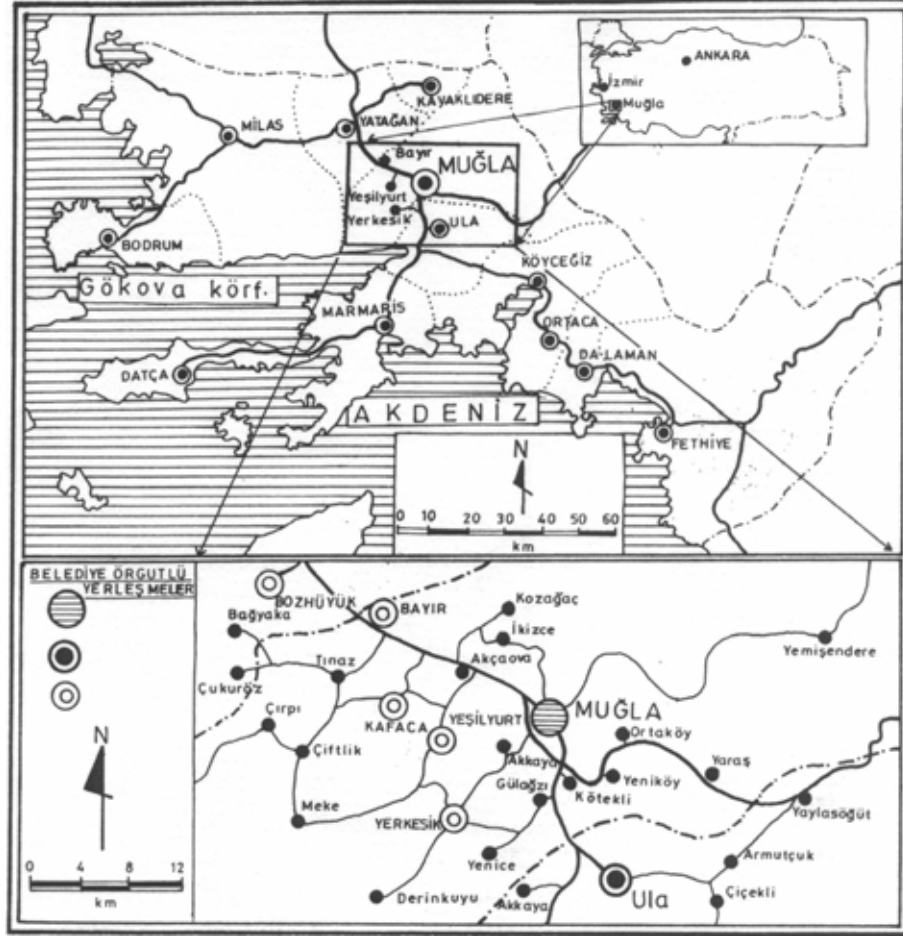
Bayır, Akçaova, Muğla, and Kötekli are the settlements most affected by the transportation of the region and therefore, they have the population which increase the most rapidly in relation to other settlements.

Although the coast of the province is one the leading tourist resorts in Turkey, Muğla and its surrounding is considered not to benefit sufficiently from the tourism facilities nowadays. On the other hand, as a result of the revival of construction sector depending on the development of the tourism, marble quarries were started to be exploited widely and so more marble factories were established.

### **Giriş**

Araştırma sahası, Güneybatı Anadolu'da, "*İç Menteşe*" olarak adlandırılan yörenin güney kesiminde yer alır. Yönetim bakımından ise saha, Muğla İli Merkez İlçe'nin güneybatı kesimindeki yerleşmeler ile bu ile bağlı olan Ula İlçesi'nin batı kesimindeki yerleşmeleri kapsar (Şekil 1). Gökova Körfezi kıyısındaki Akyaka İskelesi'ne 26 km uzaklıkta bulunan Muğla Kenti, aynı adı taşıyan geniş bir polyenin kuzey kenarında, 625 m yükseklikte kurulmuştur. Kent, ilin önemli turizm merkezlerinden olan Bodrum'a 111 km, Marmaris'e 57 km, Fethiye'ye ise 129 km uzaklıktadır. İl kıyılarındaki yerleşmelerin önemli turizm merkezleri olmalarına karşılık, Muğla Kenti ve çevresindeki yerleşmelerin ekonomik hayatında turizmin etkisi oldukça sınırlıdır. Muğla-Aydın (101 km), Muğla-Denizli (147 km) ve Muğla-Antalya (313 km) karayolları kenti ülkenin ana karayolu ağına bağlamaktadır.

Yörenin kentsel nitelik taşıyan tek yerleşmesi Muğla'dır (38.833 nüfus, 1997). Ula (5.121 ), Bayır (3.827), Yeşilyurt (2.433), Yerkesik 2.328) ve Kafaca (2.067) ise fonksiyonları açısından daha çok kasaba özelliği taşıyan yerleşmelerdir. Bu yerleşmelerde belediye örgütü kurulmuştur. Ayrıca yörede, 23 adet köy, 14 adet mahalle bulunmaktadır. 1997 sayımına göre bu köylerin nüfusları, 94 (Tınaz) ile 1.869 (Kötekli) arasında değişmektedir. Bunlar birer istisna olarak kabul edilirse, yöredeki köylerin 250-1.000 arasında nüfusa sahip küçük ve orta büyüklükte köyler oldukları gözlenmektedir.



Şekil 1. Muğla ve Çevresinin Lokasyon Haritası.

### 1. Doğal Çevre Özellikleri - Yerleşme İlişkisi

Muğla yöresi, yüzeyi çeşitli karstik şekillerle arızalanmış bir plato görünüşündedir. Çeşitli devirlere ait araziye, bu arada özellikle Paleozoyik ve Mezozoyik'e ait şist ve kalkerleri kesen bu Post-Neojen yüzey (Şekil 2), NNW-SSE doğrultusunda uzanan Doğu ve Batı Menteşe Dağları'nın arasında, Yukarı Dipsiz Çayı Vadisi'nden Gökova Körfezi ve Gökova Ovası'na kadar uzanmakta ve bu çöküntü alanı kenarında düz bir dislokasyon hattı boyunca dik bir duvar halinde sona ermektedir.

Burada başlıca iki basamak tespit edilebilir. Birinci ve en üst basamağı, Oyuklu ve Yılanlı dağlarının güneybatı eteklerinde 900-1000 m yükseklikte geniş sahalar kaplayan aşınım düzlükleri teşkil eder. Kuzeyden güneye doğru

hafif bir meyille uzanan bu basamağın güney sınırını 620 m yüksekteki Muğla Polyesi, 640 m yüksekteki Akçaova ve 400 m yüksekteki Bayır Ovası teşkil eder. Daha güneyde ise deniz seviyesinden 600-800 yüksekte olan ve içinde karstik şekillerin teşekkül ettiği Paleozoyik ve kısmen Mesazoyik kalkerlerden meydana gelen kalker plato uzanır. Bu kalker plato üzerinde nisbî yüksekliği 400-500 m'yi pek aşmayan tepeler yükselir. Bunlar arasında Kestane Dağı (1005 m), Karadağbaşı Tepe (1034 m), Firenk Dağı (1001 m), Derbent Dağı (955 m), Kertil Tepe (963 m), Bey Dağı (1068 m) ve Karadağ (1025 m) sayılabilir (Şekil 3).

Darkot-Eriñç'e (1953-54) göre yörenin bugünkü rölyefi, söz konusu aşınım yüzeyinin muhtemelen büyük çaplı kıvrılma ve kırılmalarla yükselmesi ve bundan sonra, zemin yapısında kalkerler fazla yer tuttuğu için, vadilerle yarılmaktan ziyade kartlaşma olayının kuvvetlenmesi sonucunda meydana gelmiştir.<sup>1</sup> Böylece yörede Muğla, Akkaya, Gülağzı, Yerkesik, Ula, Yenice, Çamköy, Yeşilyurt, Tınaz, Çiftlik, Büyük Kuyucak ve Denizova polyeleri ile birçok dolinler oluşmuştur.

Kayan'a göre (1971) yörede geniş ölçüde NW-SE doğrultulu bir tektonik yapı mevcuttur ve bu, batı-doğu doğrultusundaki en genç faylarla kesilmiştir. Muğla ile Gökova Körfezi arasındaki polyelerin dizilişi de bu tektonik yapıya uygunluk göstermektedir.<sup>2</sup> Nitekim Muğla Polyesi'ni kuzeydoğudan, kuzeybatı-güneydoğu doğrultulu bir fayın sınırladığı jeoloji haritalarında müşahede edilmektedir. Yöredeki diğer polyeler de kuzeybatı-güneydoğu doğrultusunda dizilmişlerdir. Tınaz, Yeşilyurt, Akkaya,, Gülağzı, Ula polyeleri bir dizi; Yerkesik, Yenice, Çamköy polyeleri de aynı doğrultuda başka bir dizi oluşturmaktadırlar. Yalçınlar (1964) Muğla ile Gökova arasındaki polyelerin bu dizilişini aynı doğrultuda uzanan bir akarsu sistemine ve Neojen sonuna doğru meydana gelen faylara bağlamaktadır.<sup>3</sup>

Yöredeki polye tabanlarının deniz seviyesinden yükseklikleri 680 m (Çiftlik Polyesi) ile 480 m (Yeşilyurt Polyesi) arasında değişmektedir. Polyelerin tabanları oldukça düzdür. Yörenin en geniş polyesi, yaklaşık 48.00 km<sup>2</sup>'lik alanıyla Muğla Polyesi'dir. Bu polyeyi büyüklükleri bakımından Yeşilyurt (12.20 km<sup>2</sup>), Ula (8.80 km<sup>2</sup>), Yerkesik (8.25 km<sup>2</sup>), Yenice (8.20 km<sup>2</sup>), Akkaya (3.40 km<sup>2</sup>), Tınaz (3.40 km<sup>2</sup>), Çiftlik (3.30 km<sup>2</sup>), Gülağzı (3.00 km<sup>2</sup>), Kızılağaç (2.0 km<sup>2</sup>) ve Kuyucak (0.8 km<sup>2</sup>) polyeleri izlemektedir.<sup>4</sup>

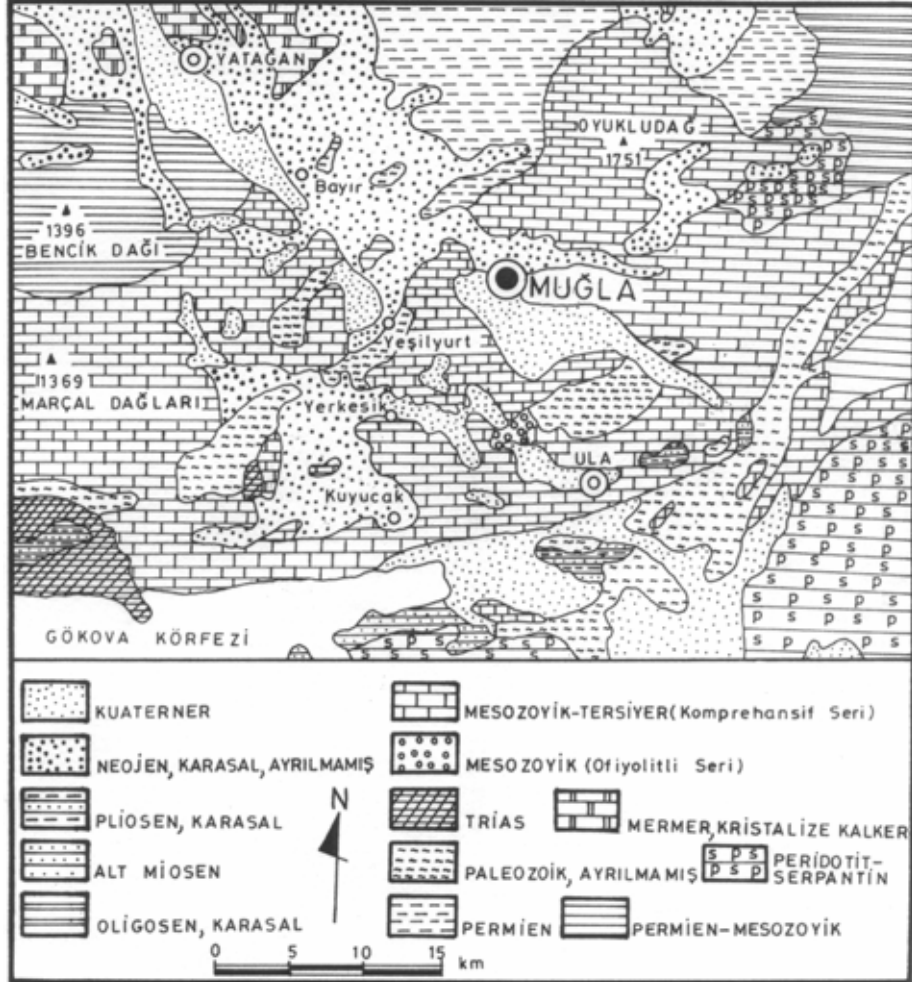
<sup>1</sup>DARKOT, B. - ERİNÇ, S., 1953-54, "Güneybatı Anadolu'da Coğrafi Müşahedeler". İstanbul Üniv.Coğ. Enst. Derg. Sayı: 5-6, İstanbul, s. 186.

<sup>2</sup>KAYAN, İ., 1971, "Gökova ve Çevresinde Fiziki Coğrafya Araştırmaları". Ankara Üniv. DTCF Coğrafya Araştırmaları Dergisi, Sayı:3-4, Ankara, s. 298.

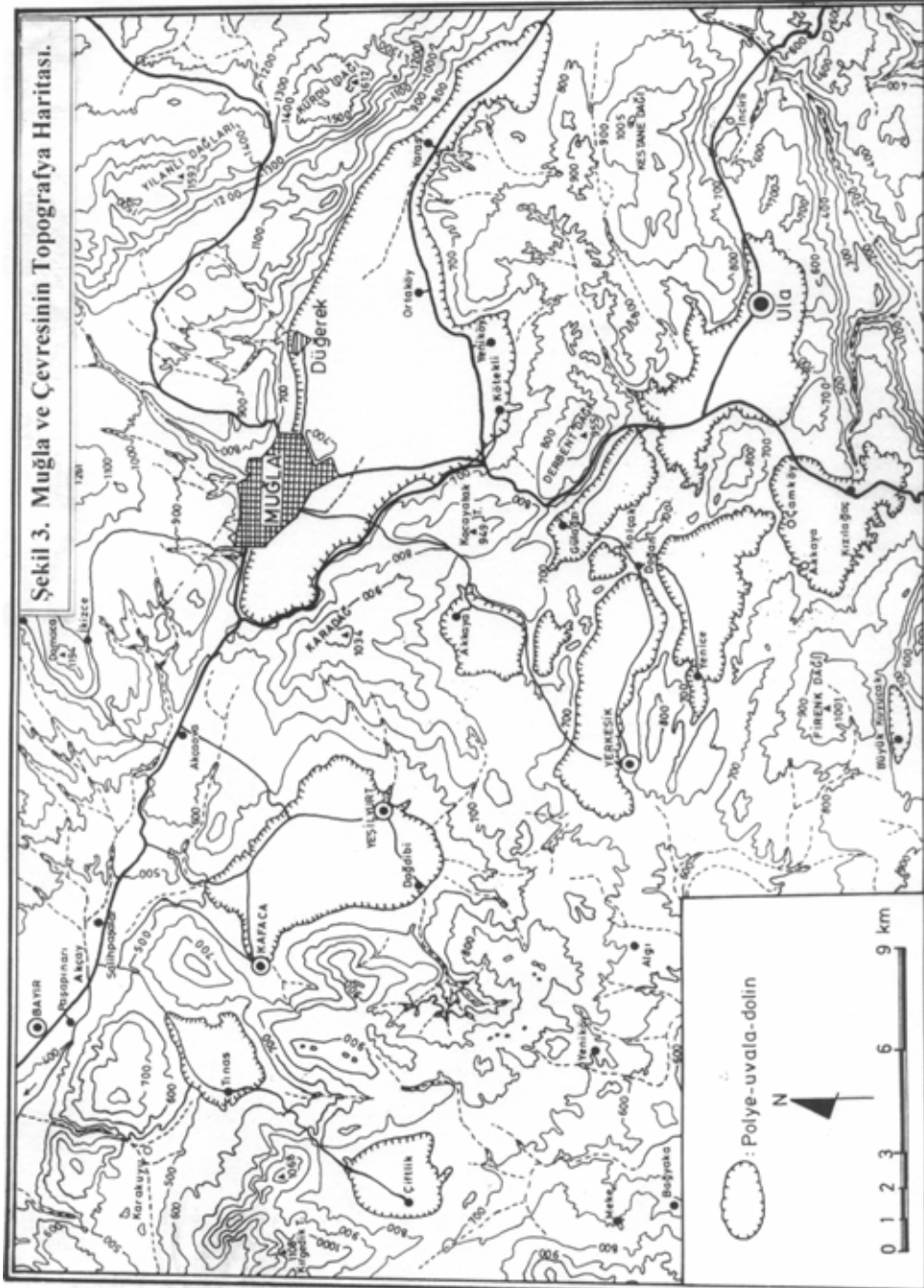
<sup>3</sup>YALÇINLAR, İ., 1964, "Muğla Bölgesinde Jeomorfolojik Araştırmalar". İstanbul Üniv.Coğ. Enst. Derg. Sayı: 5-6, İstanbul, s. 121-122.

<sup>4</sup>Polyelerin yüzölçümleri 1/25 000 ölçekli topografya haritalarından hesaplanmıştır.

Muğla ve Çevresindeki Yerleşmelerin Gelişmelerini Etkileyen Coğrafi Faktörler



Şekil 2. Muğla ve Çevresinin Jeoloji Haritası (MTA 1/500.000 ölçekli jeoloji haritasından yararlanılarak hazırlanmıştır).



Şekil 3. Muğla ve Çevresinin Topografya Haritası.

## *Muğla ve Çevresindeki Yerleşmelerin Gelişmelerini Etkileyen Coğrafi Faktörler*

Muğla yöresinin kuzeyinde bulunan İkizce ve Kozağaç köyleri ile yörenin güneybatı kesiminde bulunan Alçı, Çatak Bağyaka, Yeni Bağyaka, Yeniköy (Yerkesik) ve Meke köyleri plato yüzeylerinde kurulmuştur. Bayır, Paşapınarı ve Salihpaşalar, Yukarı Dipsiz Çayı Vadisi'nin tabanında yer almaktadır. Yörenin Muğla-Gökova arasında kalan kesiminde ise insanlar yerleşme yeri olarak kendilerine plato yüzeyinden ziyade karstik depresyonların içini seçmişlerdir. Hemen her polye ve uvala içinde bir yerleşme yeri bulunmakta ve yerleşme alanlarının taşıdığı nüfus polye ve uvalanın büyüklüğü ile doğru orantılı olarak artmaktadır. Nitekim, yörenin en geniş polyesi olan Muğla Polyesi'nde Muğla Kenti ile Ortaköy, Yeniköy ve Kötekli köyleri; Muğla polyesinden daha küçük olan Ula, Yerkesik ve Yeşilyurt polyelerinde de aynı ismi taşıyan kasabalar yer almaktadır (Fotoğraf 1). Bu polyelerden, Yeşilyurt Polyasi'nde Kafaca Kasabası ve Dağdibi Köyü; Yenice Polyasi'nde ise Doğanköy de bulunmaktadır. Bunlardan daha küçük olan Gülağzı, Yenice, Kızılağaç, Kuyucak Akkaya, Çiftlik ve Tınaz gibi köyler gene kendi adlarını taşıyan uvalalar içinde yer almışlardır.



**Fotoğraf 1.** Yeşilyurt Polyasi'nin Genel Görünüşü.

Araştırma sahası maden kaynakları bakımından oldukça zengindir. Yörede mermer, kireçtaşı, kuvars, kalsit, oniks ve linyit kömürü madenleri bulunmaktadır. Bunlardan; mermer, kireçtaşı ve linyit yatakları işletilmektedir.

Akdeniz iklim kuşağında yer alan Muğla İli'nde kışlar ılık ve bol yağışlı, yazlar sıcak ve kurak geçmektedir. Ancak bu özellik daha çok ilin kıyı kesimleri için geçerlidir. Araştırma sahasını kapsayan Merkez ve Ula

ilçelerinde kış kıyı kesimine göre daha sert geçmekte ve bu yörelerde bozuk Akdeniz iklimi yaşanmaktadır. Şöyle ki, güneyde Akdeniz kıyılarında çok kısa geçen kışlar burada biraz daha uzamakta ve en soğuk ay olan ocak ortalaması 11-12 °C'den (Bodrum 12.6 °C, Marmaris 11.7 °C) 7.3 °C'ye düşmektedir. Kıyıda en sıcak ay olan temmuz ortalaması 28 °C iken (Bodrum 28.7 °C, Marmaris 28.6 °C), burada sıcaklık 27.2 °C'ye düşmektedir. Böylece kıyılarda mevcut boğucu sıcaklara burada tesadüf edilmez. Yağış ise kıyılarda mevcut yıllık ortalamasının (Bodrum'da 743 mm, Marmaris'te 1129 mm) üstünde olup yağış miktarı 1221 mm'yi bulur. Muğla yöresinde yıllık toplam yağış miktarının % 59.6'sı kış aylarında düşmektedir.

Muğla ve çevresinin bol yağış almasına karşın, gerek yağış rejiminin düzensizliği gerekse geçirimli kalker kayaçlarının geniş yer kaplaması nedeniyle, yöre, yerüstü su kaynakları bakımından oldukça fakirdir.

Sahanın NW kesiminin suları Büyük Menderes'in kolu olan Dipsiz Çayı tarafından drene edilmektedir. Bu çayın araştırma sahası sınırları içerisinde kalan yukarı çığırı Akçay adıyla bilinmektedir. Yörenin SW, S ve SE kesimleri ise Gökova Körfezi'ne dökülen derelerin havzasında kalmaktadır.

Muğla yöresindeki polyelerin hemen hepsi kapalı depresyonlar durumundadır. Yörede yağışlı olan kış mevsiminin bazı ayları hariç, yüzeyde hemen hiç su görülmez. Bu depresyonların kenarında bazen meydana çıkan sular ova ortalarına doğru derin kuyu şekilli çukurlarda (düdenler) kaybolmaktadır. Yeşilyurt Polyesi'nin suları muhtemelen kısmen yeraltı mecraları ile Dipsiz Çayı yönüne doğru akmakta, diğer polyelerin suları ise tamamıyla yeraltı mecraları vasıtasıyla güneye doğru boşaltılmaktadır. Gökova Körfezi'nin bitiminde yer alan Gökova'nın kuzey kenarında yükselen ve Sakar Yokuşu adı altında tanınan kalker yamaçların eteğinde ortalama debisi 11.6 m<sup>3</sup> / sn olan karstik kaynaklar (resürjans) sıralanmaktadır<sup>5</sup>. Bu kaynaklar, Muğla'dan itibaren basamaklı bir şekilde dizilen polyeler için boşaltıcı mecra hizmeti görmektedir.

Polyelerde yeraltı su seviyesi yer yer ve mevsimden mevsime değişiklikler gösterir. Bu seviyenin yüksekliği genellikle 5-16 m arasında değişir. Bununla beraber, Muğla Ovası'nın batı kesiminde, bu seviyenin 40 m'ye kadar indiği tespit edilmiştir.<sup>6</sup>

Muğla çevresindeki ovalarda Köy Hizmetleri Müdürlüğü'nce açılan sondaj kuyularındaki statik ve dinamik su seviyeleri; Çiftlik'te 8 m - 97 m; Muğla Ovası'ndaki Ortaköy'de 23 m - 27 m, Kötekli'de 10 m - 32 m, Yeniköy'de 15 m - 46 m; Akkaya'da 10 m - 46 m; Bayır Ovası'ndaki

<sup>5</sup> MTA, 1992, Muğla-Gökova ve İskele Kaynakları Geliştirilmesi Karst Hidrojeolojik Etüt Raporu, Ankara, s. 13.

<sup>6</sup> Köy Hizmetleri 16. Bölge Müdürlüğü kayıtlarından.



Paşapınarı'nda 44 m - 46 m; Akçaova'da 40 m - 45 m; Yenice'de 4 m - 15 m; Yerkesik Ovası'ndaki Doğanköy'de ise 4 m - 30 m olarak ölçülmüştür<sup>7</sup>. Bu veriler, yöre ovalarındaki dinamik su seviyelerinin genellikle derinlerde olduğunu ortaya koymaktadır.

Muğla ve çevresinde su temini halkın en büyük sorunudur. Bu yörede sık sık rastlanılan su sarnıçları, çok eski devirlerden beri çekilen su sıkıntısının ifadesidir. Yörenin karakteristik yapıları olan üstü kubbeli bu sarnıçlar yağışlı mevsimlerde selinti suları ile doldurulmakta ve buralarda depolanan sular hem hayvanları sulamak için hem de insanların içme-kullanma suyu ihtiyaçları için kullanılmaktadır. Özellikle içme suyu şebekesinin bulunmadığı plato köylerinde bu tür sarnıçlar günümüzde de önemlerini korumaktadır.

Muğla yöresindeki polyelerde, yerüstü su kaynaklarının yok denecek kadar az olması yanında, genellikle derinlerde bulunan yeraltı sularından yararlanma olanağının kısıtlı olması nedeniyle, tarımda su temini önemli bir sorundur. Bu nedenle, sınırlı alanlarda yapılan bağ-bahçe tarımı dışında, polye ovalarında kuru tarım yapılmakta olup yetiştirilen başlıca ticari ürün tütündür.

Yörede, Akdeniz iklim koşulları ve edafik faktörlere bağlı olarak oluşmuş özel bir bitki örtüsü mevcuttur. Platoların üzeri genellikle makilerle kaplıdır. Özellikle yörenin orta ve güney kesimlerinde yayılan alçak plato yoğun maki sahası olup burada maki türlerinden pırnal meşesi (*Quercus ilex*), kermes meşesi (*Quercus coccifera*), mazı meşesi (*Quercus infectoria*), mersin (*Myrtus communis*), defne (*Laurus nobilis*), kocayemiş (*Arbutus*), erguvan, menengiç (çitlembik), tespih çalısı, sandal ağacı, kocayemiş, ahlat (yabani armut), sumak, yaban çileği ve hayıt sayılabilir. Bu platonun güney ve güneybatı kesimlerinde bol miktarda doğal zeytin ağaçları (*Olea sativa*) yer alır. Kalker anakayanın yaygın olduğu yerlerde ise daha çok "garig" (frigana) formasyonları görülür. Yöredeki başlıca garig türleri arasında adaçayı, lavanta çiçeği, kekik, süpürge çalısı ve ladin (*Cistus*) sayılabilir.

Yörede maki formasyonunun geniş yer kaplamasında, doğal çevre koşullarının yanında, antropojen faktörlerin de etkisi vardır. Nitekim, karstik depresyonları çevreleyen tepelik alanlarda yer yer korular halinde ağaç kümelerine rastlanması, eski devirlerde bu yörede ormanların daha geniş yer kapladığının bir kanıtıdır. Günümüzde yörenin en geniş ormanları, platoları çevreleyen dağlık alanlar ile platolar üzerinde yükselen Kestane Dağı, Firenk Dağı ve Bey Dağı gibi yüksek alanlarda bulunmaktadır. Bu ormanlardaki başlıca ağaç türlerini ise kızılçam (*Pinus brutia*), karaçam (*Pinus nigra*) ve köknar (*Abies cilicia*) gibi iğneyapraklılar oluşturmaktadır. Polye tabanlarında yer yer kızılğaç, karağaç, palamut meşesi ve çınar ağaçlarına rastlanılmaktadır. Bol yağış ve uygun sıcaklığa bağlı olarak orman altı bitki

<sup>7</sup> Köy Hizmetleri 16. Bölge Müdürlüğü kayıtlarından.

örtüsü gelişmiştir. Yağışlar ile gelişen ve ekonomik değer taşıyan bu bitkilerin başlıcaları; böğürtlen, sarmaşık, kuşburnu, çeşitli mantar türleri (çintar mantarı, kuzu göbeği, doloman, çamdibi vs), tıfıl, deve diken, sirken, yabani yulaf, baldıran, labada, deve tabanı, nane, kuzu kulağı, ısırğan, kazayağı, kuş yüreği, semizotu ve dağ pırasasıdır.

Muğla yöresinde iklim, jeolojik yapı, topografya ve bitki örtüsü farklılıkları nedeniyle çeşitli topraklar oluşmuşsa da, bunların yanı sıra toprak örtüsünden yoksun bazı arazi tipleri de görülmektedir.

Yöredeki polye, uvala ve dolin gibi karstik depresyonların tabanlarında alüvyal ve kolüvyal topraklara rastlanılmaktadır (Şekil 4). Bu karstik şekillerin tabanlarını çevreleyen tepelik alanların eteklerinde ve vadi ağızlarında kolüvyal topraklar yer alırken eğimin çok azaldığı yerlerde, kolüvyal topraklar alüvyal topraklara karışır.

Özellikleri bakımından daha çok çevredeki yukarı arazi topraklarına, özellikle de kırmızı-kahverengi Akdeniz topraklarına ve kırmızı Akdeniz topraklarına benzemektedirler. Yörede en yaygın olan topraklar, kırmızı Akdeniz toprakları ve kırmızı-kahverengi Akdeniz topraklarıdır. Yayılış alanlarının genişliği bakımından bu toprakları kireçsiz-kahverengi orman toprakları kahverengi orman toprakları izlemektedir. Dipsiz Çayı Havzası'nın yukarı kesimlerinde rendzinalar ve regosol toprakları görülmektedir.

## 2- Yerleşmelerin Nüfus Gelişimleri

Yöredeki yerleşmelerin 1975-1997 devresindeki nüfus gelişme indeksleri incelendiğinde; yerleşmelerin çoğunda nüfusun, çok yavaş arttığı veya giderek azaldığı dikkati çeker (Tablo 1).

Tabloda da açıkça görüldüğü üzere, 1975-1997 devresinde yörenin en hızlı nüfus artışına sahip yerleşmeleri; Kötekli (% 656.7), Ortaköy (% 71.9), Muğla (% 60.1), Akçaova (% 49.6), Bayır (% 46.7), Kafaca (% 39.3), Salihpaşalar (% 35.7), Paşapınarı (% 35.3), Kozağaç (% 35.2 ve Yeniköy (% 32.8)'dür. Bu yerleşmelerde yıllık nüfus artış hızları, Kötekli'de % 29.9; Ortaköy ve Muğla'da % 2.5-3.5 arasında; diğerlerinde % 1.5-2.5 arasında gerçekleşmiştir. Yöredeki 8 yerleşmede, nüfusun çok yavaş arttığı; kalan 11 yerleşmede ise nüfusun giderek azaldığı gözlenmektedir.

**Tablo 1.** 1975-1997 Devresinde Muğla ve Çevresindeki Yerleşmelerde 1975-1997 Devresinde Nüfusun Gelişimi ve Nüfus Gelişme İndeksleri (1975 = 100)

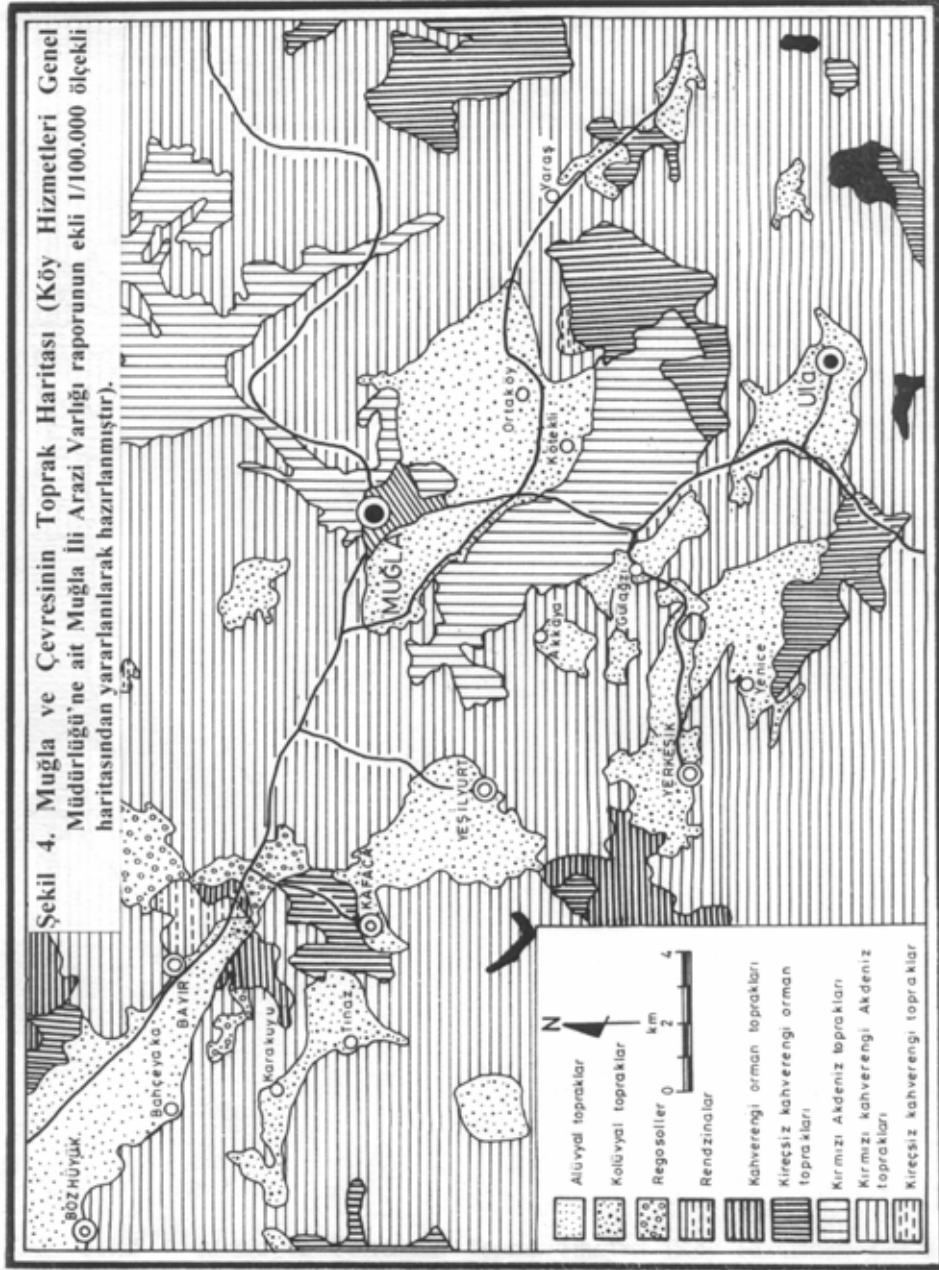
Yerleşme Adı	1975	1980	1985	1990	1997	1970-97 Devresindeki
--------------	------	------	------	------	------	----------------------

*Muğla ve Çevresindeki Yerleşmelerin Gelişmelerini Etkileyen Coğrafi Faktörler*

						<b>Gelişme İndeksi</b>
<b>Nüfusu Artan Yerleşmeler</b>						
Akçaova	631	682	682	767	944	149.6
Akkaya	903	877	1.003	1.015	1.055	116.8
Bayır	2.609	2.748	3.160	3.471	3.827	146.7
Doğan	520	550	572	596	608	116.9
Gülağzı	445	471	516	559	544	122.2
Kafaca	1.484	1.396	1.450	1.453	2.067	139.3
Kızılağaç	676	743	771	742	869	128.6
Kozağaç	256	359	322	349	346	135.2
Kötekli	247	283	393	917	1.869	756.7
Meke	276	313	308	319	327	118.5
Muğla Kenti	24.178	27.392	31.279	35.605	38.833	160.1
Ortaköy	526	609	646	724	904	171.9
Paşapınarı	232	264	277	307	314	135.3
Salihpaşalar	283	307	377	421	384	135.7
Ula	5.117	5.144	5.173	5.185	5.121	100.1
Yaraş	751	744	721	704	762	101.5
Yeni Bağyaka	300	301	289	284	333	111.0
Yeniköy	439	469	523	596	821	132.8
<b>Nüfusu Azalan Yerleşmeler</b>						
Algı	531	502	497	445	424	79.8
Çatak Bağyaka	470	445	487	417	467	90.9
Çiftlik	708	689	677	600	648	91.5
Dağdibi	329	337	316	314	309	93.9
İkizce	563	437	382	402	398	70.7
Kuyucak	436	445	450	439	433	99.5
Tınaz	134	99	102	93	94	70.1
Yenice	1.082	1.161	1.156	1.200	1.042	96.3
Yeniköy (Yerkesik)	307	363	387	320	274	89.3
Yerkesik	2.381	2.418	2.509	2.849	2.328	97.8

Yeşilyurt	2.528	2.544	2.454	2.297	2.433	96.2
-----------	-------	-------	-------	-------	-------	------

Kaynak: DİE dokümanlarından.



**Şekil 4.** Muğla ve Çevresinin Toprak Haritası (Köy Hizmetleri Genel Müdürlüğü'ne ait Muğla İli Arazi Varlığı raporunun ekli 1/100.000 ölçekli haritasından yararlanılarak hazırlanmıştır).

İl Sağlık Müdürlüğü'nün verilerine göre, Muğla İli genelinde 1970-2000 devresinde yıllık doğal nüfus artış hızının % 1.2 ile % 1 arasında seyrettiği dikkate alınır, Kötekli, Ortaköy, Muğla, Akçaova, Bayır, Kafaca, Salihpaşalar, Paşapınarı, Kozağaç ve Yeniköy'de yıllık nüfus artış hızlarının Muğla İli ölçütlerine göre biraz yüksek olduğunu söyleyebiliriz. Bu durum, söz konusu yerleşmelerin az da olsa göç aldığını ortaya koymaktadır.

Özellikle Kötekli köyünün çok hızlı bir nüfus artışına sahip olduğu gözlenmektedir. Bunun nedeni, bu köyün, Muğla Polyesi'nin verimli toprakları üzerinde kurulmuş olması yanında; Muğla-Marmaris ve Muğla-Denizli yollarının kavşak noktasında bulunması nedeniyle bu yolların kenarında bir çok ticari işyerinin açılmış olması ve özellikle Muğla Üniversitesi Kampüsü'nün burada kurulmuş olmasıdır.

Kafaca nüfusunun 1970-1990 devresinde durağan bir yapı gösterirken 1990-1997 devresinde 1453'ten 2067'ye çıkarak % 42 oranında arttığı gözlenmektedir. Bu ikinci devrede yerleşmenin yıllık nüfus artış hızı % 6'yı bulmuştur. Kanaatimize göre, Kafaca'daki bu hızlı nüfus artışı, yerleşmede belediye örgütünün kurulması için, nüfusunun fazla gösterilmesinden kaynaklanmıştır. Bilindiği üzere, Mahalli İdareler Kanunu'na göre, bir yerleşmede belediye örgütünün kurulabilmesi için o yerleşmenin nüfusunun 2000'i aşmış olması gerekir. 1997'de nüfusu bu limitin üstüne çıkan Kafaca'da, 26.12.1998'de belediye örgütü kurulmuştur. İl Sağlık Müdürlüğü'nün 2000 yılı verilerine göre Kafaca nüfusunun 1387 kişi olması, bu yerleşmenin 1997 yılındaki nüfusunun abartılı olduğu yönündeki savımızı desteklemektedir.

Yöredeki 19 yerleşmenin durağan veya gerileyen bir nüfus yapısına sahip olması, bu yerleşmenin Muğla çevresinin en fazla göç veren göç veren yerleşmeleri olmasından ileri gelmektedir. Bu yerleşmelerden kaynaklanan göçler, daha çok, il merkezi ile kıyıdaki turistik merkezlere yöneliktir.

### **3- Merkezi Yer Özelliğine Dayanarak Gelişen Yerleşmeler**

Yörenin merkezi yer özelliğine sahip başlıca yerleşmeleri Muğla, Ula ve Yerkesik'tir. Bunlardan, Muğla il yönetim merkezi, Ula ilçe yönetim merkezidir. Eski bucak merkezi olan Yerkesik ise çevresindeki 14 köye göre merkezî bir konumda yer almaktadır. Buna karşılık, 3 köyün bağlı bulunduğu Dağdibi, Çiftlik ve Çırpı) Yeşilyurt Bucak Merkezi'nin merkezî yer özelliğine sahip olduğu pek söylenemez.

Muğla, yörenin en büyük ve kentsel niteliğe sahip tek yerleşmesidir (Fotoğraf 2). Bu kentin kurulması ve gelişmesinde; Hisar Tepe gibi kale kurulmasına elverişli bir tepe ile yılın büyük bir kısmında sürekli akışa sahip olan Karamuğla Deresi'nin ve yüzölçümü 48 km<sup>2</sup>'yi bulan Muğla Ovası'nın varlığı yanında; Menteşe yöresinin merkezî kesiminde ve kıyıya yakın bir konumda yer alması, yörenin ana karayollarının kavşak noktasında bulunması gibi faktörlerin de büyük etkisi olmuştur.

*Muğla ve Çevresindeki Yerleşmelerin Gelişmelerini Etkileyen Coğrafi Faktörler*



**Fotoğraf 2.** Muğla Kenti'nin Genel Görünüşü.

Kuruluş tarihi MÖ 3000 yılına kadar uzanan Muğla, Osmanlılar Dönemi'nde Menteşe Sancağı'nın merkezi iken Cumhuriyetin ilânından sonra il yönetim merkezi olmuştur. Günümüzde Muğla İli'ne, Merkez İlçe'yle birlikte, 12 ilçe bağlı olup ilin toplam nüfusu 640.011'dir (1997).

Bilindiği üzere, yönetim fonksiyonu, kırsal ve şehir ilişkilerini geliştiren, şehre merkezîyet gücü kazandıran fonksiyonların en önemlilerinden biridir. Ancak, Muğla'nın bu fonksiyona sahip olması, şehrin ekonomik hayatının yeterince gelişmesini ve güçlü bir çekim merkezi haline gelmesini sağlayamamıştır. Özellikle Fethiye, Marmaris, Bodrum ve Milas ilçe merkezlerinin ekonomik açıdan il merkezine göre daha gelişmiş durumda olmaları, Muğla'nın il yönetim bölgesinin ticaret merkezi olarak gelişmesini önlemiştir. Dolayısıyla, il merkezi ile yönetim bölgesi arasındaki ilişkiler daha çok idari hizmetlere olan ihtiyaçtan kaynaklanmaktadır. Öte yandan, şehrin ekonomik potansiyeli kısıtlı olan bir çevrede kurulmuş olması nedeniyle yakın çevresindeki yerleşmelerin az nüfuslu ve ekonomik açıdan gelişmemiş merkezler olması da, Muğla Kenti'nde ticaret hayatının gelişmesini güçleştirmektedir.

1990 sayımı sonuçlarına göre, kentteki toplam 12.440 faal nüfusun, % 69.2'si (8.611 kişi) hizmetler sektöründe; % 9.8'i (1.222 kişi) tarım sektöründe; % 19.8'i sanayi sektöründe (inşaat kesimi dahil, 2.464 kişi) ve % 1.1'i (138

kişi) de iyi tanımlanamayan faaliyetlerde çalışıyordu (Grafik 1)<sup>8</sup>. Özellikle kentteki faal nüfusun % 46.9'unun toplum hizmetleri alanında istihdam edilmekte olması, Muğla'nın bir "memur şehri" olduğu açıkça ortaya koymaktadır. Ayrıca, insanların yaşamasına elverişli iklim koşullarının hüküm sürdüğü bir yörede ve denize yakın bir konumda yer alması gibi nedenlerle, Muğla'da görev yapan memurların önemli bir bölümünün emekliye ayrıldıktan sonra buraya yerleşmelerinden dolayı, şehir, bir "emekliler şehri" görünümündedir. Bu faktörün de, şehir nüfusunun artmasında önemli etkisi vardır.

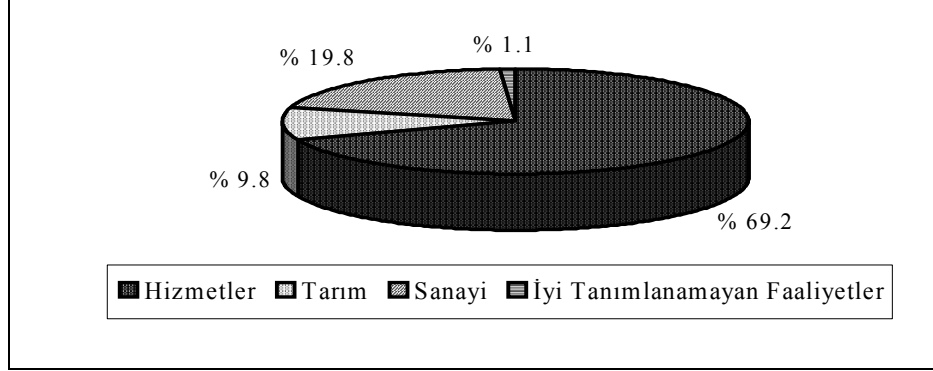
3 Temmuz 1992'de kurulan Muğla Üniversitesi de, 2000-2001 eğitim-öğretim yılında Merkez Kampüsü, Kötekli Kampüsü ve Sağlık Hizmetleri Meslek Yüksekokulu'ndaki 5.684 öğrencisi, 383 akademik personeli ve 417 idari personeliyle kentin sosyo-ekonomik hayatına önemli katkılar sağlamaktadır. Üniversitenin Kötekli Kampüsü'nde toplam 1.946 yatak kapasiteli yurtlar bulunmakla birlikte, bu yurtlar öğrencilerin ancak % 34'üne barınma olanağı sağlamaktadır. Ayrıca, üniversitedeki 700 akademik ve idari personelin ancak 100 kadarı lojmanlarda ikamet etmektedir. Dolayısıyla, üniversitedeki öğrencilerin % 66'sı, akademik ve idari personelin ise % 86'sı, başka Kötekli Köyü ve Muğla Kenti olmak üzere, yakın çevredeki yerleşmelerde bulunan pansiyonlarda veya evlerde kalmaktadır. Bu da, söz konusu yerleşmelerde inşaat sektörünün canlanmasına ve konut kira ücretlerinin artmasına yol açmıştır. Ancak bunda, Muğla'nın bir "memur şehri" olmasının da etkisi vardır.

Muğla sanayiinin temelini, 1992 yılında faaliyete geçirilen Küçük Sanayi Sitesi oluşturmaktadır. Burada, 349 adet sanayi işyeri bulunmakta ve bu işyerlerinde 2.000 civarında işçi çalışmaktadır<sup>9</sup>. Yörenin önemli bir sanayi kuruluşu da, Hamursuz Tepe'nin eteklerinde Muğla-Karabağlar yolu üzerinde kurulmuş olan Muğla Kireç Fabrikası'dır. 2000 yılı itibarıyla 47 işgücünün çalıştığı bu fabrikada sönmemiş toprak kireç (2.300 ton/yıl), söndürülmüş toz kireç (68.770 ton/yıl) ve söndürülmüş hamur kireç (6.900 ton yıl) üretilmektedir. Hamursuz Tepe'nin batı yamaçlarında 1992 yılından önceki dönemde 85 civarında kireç ocağı vardı. Ancak, 1992'de söz konusu tepenin batı eteklerinde askeri birlik (piyade taburu) kurulunca, bu ocaklar kapatılmıştır. Kentin kuzeydoğusundaki Pamucak Mevkii'nde bulunan kireç ocaklarından dördü ise günümüzde de faal durumdadır. Ayrıca, Düğerek Mahallesi'nde kum-çakıl ocakları işletilmektedir.

<sup>8</sup> 1990 Genel Nüfus Sayımı, Nüfusun Sosyal ve Ekonomik Nitelikleri, Muğla, s. 104.

<sup>9</sup> Muğla Ticaret Odası, TC Muğla Ticaret Odası ve Muğla İli Ekonomisi, s. 51.





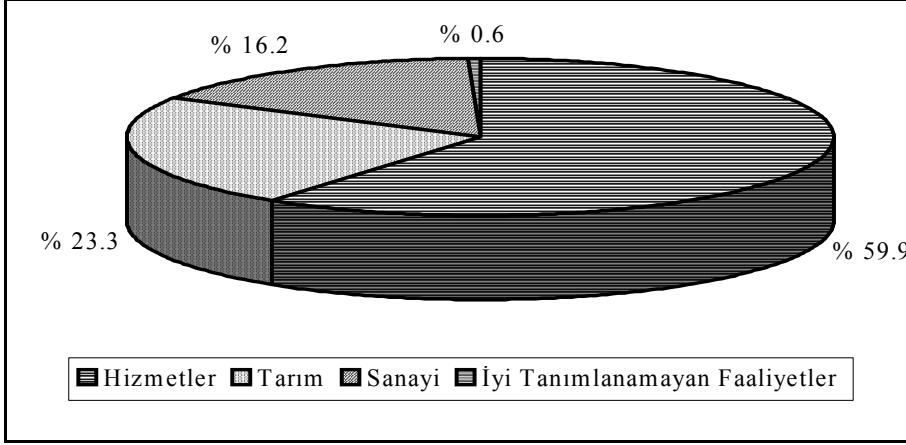
**Grafik 2.** Muğla'daki Faal Nüfusun İktisadi Faaliyet Kollarına Dağılımı (1990).

1954'de değin Merkez İlçe'ye bağılı Gökova Bucağı'nın merkezi olan Ulu, 1 Haziran 1954'te ilçe olmuştur. Bu ilçe merkezinin nüfusu çok yavaş artmakta, hatta bazı sayım dönemlerinde azalmaktadır. Nitekim Ula'nın nüfusu, 1960'ta 4.236, 1970'te 5.019, 1980'de 5.144, 1990'da 5.185, 1997'de ise 5.121 olmuştur.

1990 sayımı sonuçlarına göre, Ula'daki faal nüfusun, % 23.3'ü tarım sektöründe, % 16.2'si sanayi sektöründe, % 59.9'u hizmetler sektöründe, % 0.6'sı da iyi tanımlanamayan faaliyetlerde çalışıyordu (Grafik 2)<sup>10</sup>. Kentsel fonksiyonlarının analizi, Ula'nın bir "hizmet merkezi" olduğunu ortaya koymaktadır.

İlçe merkezinin deniz düzeyinden 620 m yüksekteki bir polyede kurulmuş olmasına karşın, ilçedeki köylerin çoğu Gökova ve Kızılkaya ovaları çevresinde, yani deniz seviyesine yakın konumlarda kurulmuştur. Bu durum, Ula ile bu ilçe merkezine bağılı köyler arasındaki ilişkinin gelişmesine belli bir düzeyde güçlük yaratmakta olup, bu ilişkiler daha çok yönetimle ilgili ihtiyaçtan kaynaklanmaktadır. Ayrıca, söz konusu ilçe merkezinin Muğla Kenti'ne 14 km uzaklıkta bulunması da, Ula'nın ve ona bağılı yerleşmelerin ticari açıdan daha çok Muğla'ya bağımlı olmalarına yol açmaktadır. Bu gibi nedenlerle, Ula, yönetim bölgesindeki yerleşmelere genellikle idari hizmetler sunan ve ekonomik fonksiyonları pek gelişmemiş bir kasaba görünümündedir. Ayrıca, Ula'dan geçen Muğla-Köyceğiz karayolu, 1974 yılında Muğla-Gökova-Köyceğiz yolunun açılmasıyla önemini yitirmiştir. Böylece, Ula ana karayoluna göre 2 km uzaklıkta kalmış; bu da, kentin gelişimini olumsuz yönde etkilemiştir. Ancak, ana karayoluna yakın bir konumda yer alması nedeniyle, Ula'da kamyonculuk önemli bir faaliyet olarak günümüzde de sürdürülmektedir.

<sup>10</sup>1990 Genel Nüfus Sayımı, Nüfusun Sosyal ve Ekonomik Nitelikleri, Muğla, s. 104.



**Grafik 2.** Ula'daki Faal Nüfusun İktisadi Faaliyet Kollarına Dağılımı (1990).

1994-95 eğitim-öğretim yılında faaliyete geçirilen Ula Ali Koçman Meslek Yüksekokulu, 2000-2001 eğitim-öğretim yılındaki 16 akademik personeli ve 322 öğrencisiyle, kasabanın ekonomik hayatına az da olsa bir katkı sağlamaktadır.

Ula'da sanayi gelişmemiş olup faal nüfusun % 8.3 kadarı imalat sanayiinde çalışmaktadır. Kasabanın sanayi kesiminde çalışan işgücünün çoğu birkaç küçük ve orta boy ölçekli sanayi tesisinde çalışmaktadır. Bu tesislerin başlıcalarını ise iki mermer fabrikası, bir süt işleme tesisi, bir teneke kutu imalathanesi ve bir şömine-dekorasyon tesisi oluşturmaktadır.

14 köyün merkezî konumunda yer alan Yerkesik Kasabası (1997'de 2.328 nüfus), bu yerleşmelere az da olsa ticaret hizmetleri sunan kırsal bir merkez durumundadır. Kasabada, günlük ve periyodik ihtiyaçlara cevap veren birçok işyerinin yanında, 2 adet zeytin ve zeytinyağı fabrikası, 1 adet ambalaj-kutu fabrikası bulunmakta ve 50 adet işyerine sahip küçük sanayi sitesinin yapımı devam etmektedir. Cuma günleri kurulan Yerkesik pazarına çevre köylerden çok sayıda insan gelmektedir. Bu yerleşmenin hizmet bölgesinde toplam 10.019 nüfus yaşamaktadır (1997). Ancak, hizmet bölgesinde bulunan köylerin ekonomik açıdan oldukça geri düzeyde olması ve bu kırsal merkezle olan ulaşım bağlantılarının zayıf olması nedeniyle, Yerkesik Kasabası, ekonomik fonksiyonları açısından daha çok köye dönük bir yerleşmedir. 1970-1990 devresinde çok yavaş artan Yerkesik'in nüfusu, 1990-1997 devresinde 521 kişi azalarak, 2.849'dan 2.328'e düşmüştür. Bu azalma, çevrenin mevcut ekonomik potansiyelinin daha fazla nüfusun barınması için yeterli olmadığını göstermektedir. Ayrıca bunda, genç nüfusun tarımda çalışmak yerine şehirlere göç etme eğiliminde olmasının da önemli etkisi vardır.

#### 4- Araziden Yararlanma Durumu ve Yerleşmelerin Gelişmelerine Etkisi

Genellikle karstik depresyonların tabanlarında toplanmış olan I., II. ve III. sınıf araziler, yörenin en verimli topraklarını oluşturmaktadır (Şekil 5). Oldukça dar alan kaplayan bu arazilerde, özellikle tütün ve tahıl tarımı önem kazanmış olup yer yer sebze ve meyve tarımı yapılmaktadır. Karstik depresyonlar çevresinde ve platolar üzerinde küçük ve dağınık parçalar halinde yer alan IV. sınıf arazilerde sınırlı düzeyde tarla tarımı yapılmakta olup bu grup arazilerin bir bölümü orman ve maki örtüsü altında bulunmaktadır. Yöredeki arazilerin büyük bir bölümü, arazi verimlilik sınıfları bakımından VI. Ve VII. sınıf araziler kapsamına girmektedir. Bu grup arazilerin üzerleri platolar sahasında maki, dağlık alanlarda ise orman örtüsü altında bulunmaktadır (Şekil 6). Bu araziler, çok sınırlı düzeyde otlak olarak da kullanılmaktadır. Yörede, mera olarak kullanılan alanlar yok denecek kadar az alan kaplamaktadır.

Bu açıklamalardan da anlaşılıyor ki yörede bitkisel üretim için elverişli alanlar çok kısıtlı olup bu alanlar polye ovaları ve Bayır ovası ile dağınık parçalar halinde plato yüzeylerinde yer almaktadır. Yörenin tarımsal potansiyelini kısıtlayan bu durum, aynı zamanda, bu sahadaki yerleşmelerin nüfus büyüklükleri ve gelişmeleri üzerinde olumsuz etki yapan bir faktördür.

Yöredeki karstik depresyonların tarımsal potansiyeli ile barındırdıkları nüfus miktarları arasında ilginç bir ilişki vardır. Bu ovaların yüksek tarımsal potansiyeline bağlı olarak buralarda nüfus yoğunluklarının oldukça yüksek değerlere ulaştıkları gözlenmektedir (Tablo 2).

Polyelerdeki yerleşmeleri devamlı ve geçici olmak üzere iki kategoriye ayırmak mümkündür. Buralarda devamlı yerleşmeler genellikle karstik depresyonların kenar kısımlarında yer almakta, polye ve uvala tabanları tamamen tarıma ayrılmış bulunmaktadır (Fotoğraf 3). Yörede yaylacılık geleneği günümüzde de yoğun olarak devam ettirilmektedir. Devamlı yerleşme merkezine 200-300 m uzaklıkta tarlası bulunan aileler bile bu göç hareketine katılmaktadır. Devamlı yerleşme merkezlerinden daha aşağıda ve genellikle “yayla” denilen bu bahçeler içi yerleşme, şekil olarak çoğunca toplu, çitlerle çevrili bahçeler içinde yapılmış evler ile dar ve dolambaçlı çıkmaz yollu sokaklardan meydana gelir. Yayla konutları, alilerin gelir düzeyine ve kullanış amaçlarına bağlı olarak, hemen dışarıya hiç penceresi olmayan iki katlı evlerden villa tipli konutlara kadar değişim göstermektedir. Birinci tip konutlar geleneksel konutlar olup, son yıllarda yapılanlar ise daha çok rekreasyonel amaçlara yönelik modern konutlardan oluşmaktadır.

**Tablo 2.** Muğla Çevresindeki Karstik Şekillerin Yüzölçümleri, Nüfusları ve Nüfus Yoğunlukları (1997)

Polye-	Yüzölçümü	Polye-Uvalalardaki	Toplam	Nüfus	Yoğunluğu
--------	-----------	--------------------	--------	-------	-----------

İbrahim GÜNER

Uavalanın Adı	(km <sup>2</sup> )	Yerleşmeler	Nüfusu	(Kişi/km <sup>2</sup> )
Muğla	48.00	Muğla Kenti	42.189	979
		Kötekli	-	-
		Yaraş	-	-
		Yeniköy	-	-
		Ortaköy	-	-
Yeşilyurt	12.20	Yeşilyurt	4.809	394
		Kafaca	-	-
		Dağdibi	-	-
Ula	8.80	Ula	5.121	582
Yerkesik	8.25	Yerkesik	2.328	282
Yenice	8.20	Yenice	1.650	201
		Doğanköy	-	-
Akkaya	3.40	Akkaya	1.055	310
Tınaz	3.40	Tınaz	94	28
Çiftlik	3.30	Çiftlik	648	196
Gülağzı	3.00	Gülağzı	544	181
Kızılağaç	2.00	Kızılağaç	869	435
Büyük Kuyucak	0.80	Büyük Kuyucak	333	416

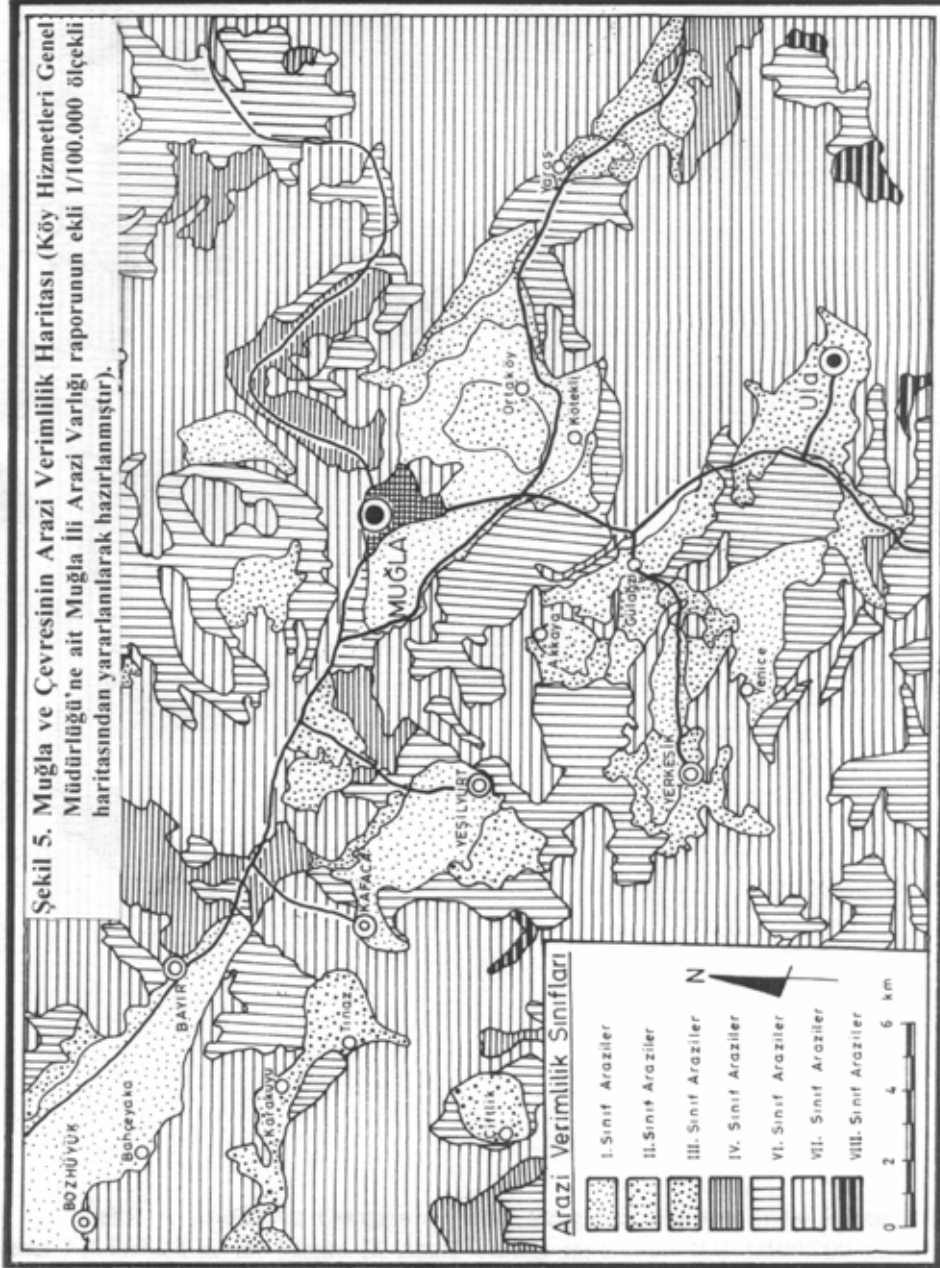
Polyeler içindeki yaylaların en belirgin özelliği, topraklarının verimli, yeraltı su seviyesinin yüzeye oldukça yakın olmasıdır. Yaylalar polye tabanlarının en verimli kesimlerini oluşturduklarından bu karstik şekillerdeki devamlı yerleşmelerde oturanların hemen hemen hepsinin yaylada az çok bir arazisi vardır. Yüzölçümleri genellikle 1-2 dönüm ile 10-15 dönüm arasında değişen bağ-bahçe ve tarlalara yörede “yurt” adı verilmekte olup, bunların her birinin içinde, mal sahibinin barınmasına yönelik bir ev bulunmaktadır. Yaylalara göç, düdenler vasıtasıyla polye tabanlarındaki suyun boşaltılarak arazinin kurumaya başladığı zamana, yani nisan ayının sonlarına denk gelmektedir. İlkbahar sonunda ve yaz aylarında yaylalarda kalındıktan sonra, sonbahar yağışlarıyla polye tabanlarında suyun birikmeye başlamasıyla birlikte devamlı yerleşme merkezlerine göçülmektedir. Yaylalarla devamlı yerleşme merkezleri arasındaki uzaklığın fazla olmaması ve ulaşım olanaklarının gelişmiş olması gibi nedenlerle, günlük ihtiyaçların karşılanması için yaylalarla devamlı yerleşmeler arasında sıkı bir bağlantı vardır.



**Fotoğraf 3.** Akkaya Polyesi'nin Genel Görünüşü.

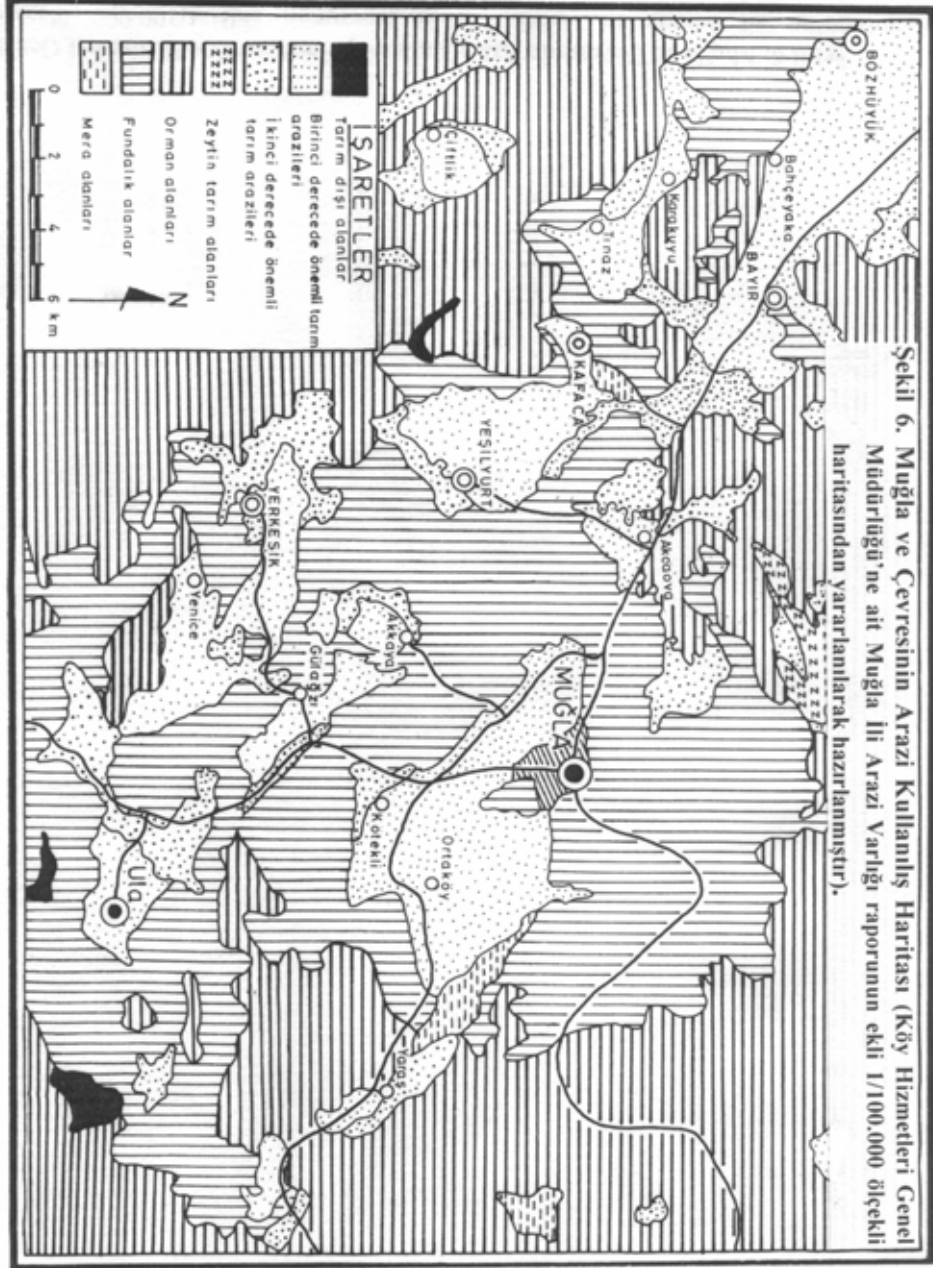
Yöredeki yaylacılık faaliyeti, tarımsal faaliyetler yanında, sayfiye ihtiyaçlarının karşılanmasına da yöneliktir. Toplam 25 km<sup>2</sup>'lik bir alan kaplayan Muğla'daki Karabağlar Yaylası'nda, 17 adet kahve bulunmaktadır (Fotoğraf 4). Özellikle asırlık çınar ağaçlarıyla Süpüroğlu Kahvesi bunların en ünlüsüdür.

Yörede yetiştirilen en önemli tarım ürünü, tütündür. Bu ürünün tarımı, 1910 yıllarında burada iskân ettirilen Dramalı muhacirlerin yöreye tütün ekimin sokmalarıyla başlamış ve giderek yaygınlaşmıştır. Başlangıçta, tütün sadece kendi ihtiyaçlarını karşılamak için ekilirken, daha sonraki tarihlerde ticari alanda da değer kazanmıştır. 1960'lı yılların başlarından itibaren ise tütünlük birlikte tarım giderek çeşitlenmiştir. Bugün yörede, badem, üzüm, elma, şeftali, armut ve zeytin gibi çeşitli meyveler yetiştirilmektedir. Gerçekte yörede bol miktarda mevcut bulunan menengiç ağaçlarının aşılmasıyla elde edilen antepfıstığı özellikle Yerkesik ve Çiftlik polyelerinde önemli yer tutmaktadır. Ancak, tarımsal üretimdeki bu çeşitlenmeye rağmen, tütün günümüzde de yörenin en fazla ekilen ve en çok gelir sağlayan tarım ürünü olmaya devam etmektedir. 1994 yılında tütüne getirilen kotayla birlikte alternatif ürün arayışına giren üreticiye Özel İdare Müdürlüğü'nce mali ve teknik destek sağlanarak Bağcılığı Geliştirme Projesi ve Yabani Ağaç Aşılama Projesi gibi tarımsal amaçlı projeler uygulamaya konulmuştur.



*Muğla ve Çevresindeki Yerleşmelerin Gelişmelerini Etkileyen Coğrafi Faktörler*

**Şekil 5.** Muğla ve Çevresinin Arazi Verimlilik Haritası (Köy Hizmetleri Genel Müdürlüğü'ne ait Muğla İli Arazi Varlığı raporunun ekli 1/100.000 ölçekli haritasından yararlanılarak hazırlanmıştır).





**Şekil 6.** Muğla ve Çevresinin Arazi Kullanış Haritası (Köy Hizmetleri Genel Müdürlüğü'ne ait Muğla İli Arazi Varlığı raporunun ekli 1/100.000 ölçekli haritasından yararlanılarak hazırlanmıştır).



**Fotoğraf 4.** Muğla Karabağlar Yaylası'nın Genel Görünüşü.

Muğla yöresinin doğal yapısı hayvancılığa pek elverişli değildir. Topraklarının büyük kesiminin ormanlık ya da fundalık oluşu ve mera alanlarının darlığı, hayvancılığın gelişmesini engellemiş ve geleneksel yapının sürmesine yol açmıştır. Yörede hayvancılık ikincil bir uğraş olarak yapılmakta, bu nedenle de gelişmemektedir. Ancak, son yıllarda özellikle ova köylerinde süt ve besi hayvancılığında az da olsa bir gelişmenin olduğu gözlenmektedir. Otlak alanları kısıtlı olduğundan, yöredeki hayvanların beslenmesinde esas rolü, tarım alanları oynamaktadır. Kırsal kesimdeki hemen her ailenin birkaç

baş sığırı, bazı yerlerde de bunun yanında birkaç baş koyunu, keçisi ve bir eşeği vardır. Ürün hasat edildikten sonra, hayvanlar tarlalarda otlatılmaktadır. Ayrıca keçilerin otlatılması için, yörede geniş yer kaplayan makilik alanlardan da yararlanılmaktadır.

Araştırma sahası, arıcılık faaliyetleri için çok elverişli doğal koşullara sahiptir. Gerçekten de, Akdeniz ikliminin etkisi altında bulunan yörenin, %80'inden fazlası orman ve maki örtüsüyle kaplı bulunmaktadır. Özellikle kızılçam ve maki elemanlarından oluşan doğal bitki örtüsü ile zeytinliklerin geniş yer kaplaması, yörede arıcılığa doğal açıdan çok uygun bir ortam hazırlamıştır. Öte yandan, hemen hepsi orman içi ve orman kenarı konumlarda kurulmuş olan bölge yerleşmelerinde geçim kaynaklarının kısıtlı olması da, bu yerleşmelerde yaşayan ailelerin bir bölümünün arıcılığa yönelmesine yol açmıştır. Özellikle yörenin kırsal kesiminde yaşayan ailelerin hemen hepsi arıcılık faaliyetleriyle az veya çok uğraşmaktadırlar.

Kuzeydeki geniş düzlükler sahasında ve güneydeki kalker platoda kurulmuş köylerde, kendi geçimlerini sağlayacak kadar tarım yapılmakta ve bir miktar da küçükbaş hayvan (özellikle keçi) beslenmekte olup esas gelir ormandan sağlanmaktadır. Ancak, ormancılık faaliyetlerinde işlerin mevsimlik oluşu ve alınan işçi sayının yıldan yıla değişmesi, geçimin ormancılıktan sağlandığı köylerde büyük sıkıntılar yaratmaktadır.

Muğla yöresindeki ormanlardan reçine, defne yaprağı ve kekik gibi yan ürünler de elde edilmekte olup bu ürünler yöre ekonomisinde oldukça önemli bir yer tutmaktadır.

##### **5- Ulaşım Durumu ve Yerleşmelerin Gelişmelerine Etkisi**

Bilindiği gibi, ulaşım olanakları, bir bölgenin gelişmesinde veya geri kalmasında önemli rol oynamaktadır. Kuşkusuz ekonomik kaynakların üretime açılması ve işletilmesinde, yollar büyük önem taşımaktadır. Nitekim, ulaşım sistemi ile ekonomik gelişme paralellik göstermekte, kaynakların birbirini tamamlamalarına yardım etmektedir.

Araştırma sahasının ana ulaşım güzergâhlarını; Aydın-Muğla-Marmaris ve Muğla-Denizli yolları oluşturmaktadır. Bunlardan birinci güzergâh, aynı zamanda, Muğla İl Merkezi'nin ilçelerle ve Antalya ile olan ulaşım bağlantılarını da sağladığından, yörenin ana yol güzergâhı durumundadır. Bu ana yol güzergâh üzerinde yer alan yerleşmeler yörenin nüfus büyüklüğü ve ekonomik gelişmişlik düzeyleri açısından en önde gelen yerleşmeleri arasında yer alırken bu yolun biraz uzağındaki karstik depresyonlarda kurulmuş yerleşmeler çevrelerinin tarımsal ekonomik potansiyeli ile orantılı olarak nüfus barındıran, nüfusları çok yavaş bir artış gösteren veya azalan yerleşmeler olarak dikkati çekmektedir. Ana karayoluna göre sapa bir konumda yer alan ve

ekonomik potansiyeli kısıtlı bir çevrede kurulmuş plato köyleri ise yörenin ekonomik gelişmesini tamamlayamamış, genellikle az nüfus barındıran ve giderek nüfus kaybeden yerleşmelerini oluşturmaktadır.

Bilindiği üzere, yolların, özellikle de ana karayollarının, hemen her çeşit beşeri tesisi kendilerine çekme özelliği vardır. Bu nedenle, bazı yerleşmeler ana karayollarına doğru kaymakta ve bu yolların kenarlarında akaryakıt istasyonları, dinlenme tesisleri ve sanayi tesisleri kurulmaktadır. Bu durum, araştırma sahasındaki ana karayollarında da açıkça gözlenmektedir.

Yörenin ana karayolu kenarında bulunma avantajına dayanarak gelişmiş başlıca yerleşmeleri, Bayır (1997'de 3.827 nüfus), Paşapınarı (314), Salihpaşalar (384), Akçaova, (944) ve Muğla (38.883)'dir. 1970-1997 devresinde bu yerleşmelerin nüfusları, sırasıyla, % 46.7, % 35.3, % 35.7, % 49.6, % 60.1 ve % 656.7 oranında artmıştır.

Bayır ve Akçaova'nın gelişmesinde, bu yerleşmelerin verimli ovalarda kurulmuş olmalarının da etkisi vardır. Ancak, ana karayolunun üzerinde bulunmaları, bu yerleşmelerin nüfus artışlarına ivme kazandırmıştır. Gerçekten de, Muğla-Yatağan karayolunun Bayır ile Salihpaşalar arasında kalan kesiminde 15 adet mermer işleme fabrikası bulunmakta ve bu tesislerde 400 civarında işgücü çalışmaktadır. Ayrıca, Salihpaşalar'da 21 işgücünün çalıştığı bir blok tuğla fabrikası ve Akçaova'da 8 işgücünün çalıştığı bir kereste-doğrama fabrikası bulunmaktadır. Yöredeki fabrikalarda çalışan işgücü Bayır, Salihpaşalar ve Akçaova'da ikamet etmektedir. Muğla Kenti'nde konut kiralılarının pahalı olması nedeniyle, bu kentte çalışan veya öğrenim görenlerin bir kısmı, ulaşımın kolay ve konut kira ücretlerinin Muğla'ya göre daha düşük olduğu Akçaova (Muğla'ya 7 km uzaklıkta), Bayır (16 km), Kötekli (4 km) ve Ula'da (14 km) oturmayı tercih etmektedirler. Ayrıca, GELİ (Güney Ege Linyitleri İşletmesi) ve Yatağan Termik Santrali'nde çalışıp da bu kuruluşların Yatağandaki lojmanlarında oturma olanağı bulunmayan 1.678 kişinin önemli bir bölümü, Yatağan-Muğla yolu üzerindeki Bozarmut, Bayır, Akçaova ve Muğla'da kalmakta ve her gün servis araçlarıyla işyerlerine gidip gelmektedirler. Böylece, GELİ ve Yatağan Termik Santrali'nin söz konusu yerleşmelerin gelişmeleri üzerinde önemli rol oynadığı görülmektedir.

Muğla-Marmaris ve Muğla-Denizli yollarının kavşak noktasında bulunan Kötekli'nin gelişmesinde, üniversitenin yanında, ulaşımın da büyük etkisi olmuştur. Nitekim, Muğla-Marmaris yolunun bu köyün sınırları içerisinde kalan kesiminde, akaryakıt istasyonu, alışveriş merkezi, restaurant, özel bir hastane, dört oto satış ve servis istasyonu, iki depolama-dağıtım tesisi; Muğla-Denizli yolu üzerinde ise üç dinlenme tesisi ve bir akaryakıt istasyonu bulunmaktadır.

Menteşe yöresinin merkezi kesiminde yer alan Muğla Kenti'nin kurulması ve gelişmesinde, yöreyi Türkiye'nin diğer kesimlerine bağlayan ana karayollarının kavşak noktasında bulunmasının önemli etkileri görülmektedir.

#### **5- Turizm ve Yerleşmelere Etkisi**

İlin kıyı kesiminin Türkiye'nin en önde gelen turistik alanları arasında yer almasına karşın, günümüzde Muğla ve çevresi, turizm faaliyetlerinin az geliştiği bir yöre durumundadır. Muğla Kenti, ilin kıyı kesimindeki önemli turizm merkezlerine, özellikle de Marmaris'e ulaşan önemli karayollarının kavşak noktasında bulunması ve zengin bir tarihsel mirasa sahip olması gibi nedenlerle, yörenin turizm hareketinden etkilenen başlıca yerleşmesi durumundadır.

Kentin turistlerce ziyaret edilen başlıca kültürel varlıkları arasında tarihi Muğla hanları, Muğla evleri ve hamamları, Muğla arastası, Saatli Kule, Ulu Camii, Şeyh Camii, Şahidi Camii, Kurşunlu Camii, Şemsi Ana ve Şahidi türbeleri sayılabilir. 1992 yılında açılan Muğla Müzesi'ni yılda 5.000 civarında turist ziyaret etmektedir. Turistlerin rağbet göstermesi nedeniyle, kentteki tarihi Yağcılar İşhanı'nda Milas halılarının satıldığı dükkanların açılması, Muğla'da alış veriş turizminin az da olsa canlanmasını sağlamıştır. Kentin Karabağlar Yaylası, eğlence mekânları ve son yıllarda yapılan ikinci konutlarıyla, giderek iç turizme açılma yolundadır.

Tarihi Ula evleri de yöreye gelen turistlerin ilgisini çekmektedir.

Muğla Kenti'nde turistik konaklama tesisi olarak, toplam 348 yatak kapasitesine sahip 3 adet işletme belgeli otel; toplam 273 yatak kapasitesine sahip 8 adet belediye belgeli konaklama tesisi vardır.

Araştırma sahasındaki yerleşmeler, ilin kıyı kesiminde yoğunlaşmış olan turizm hareketinden dolayı yollardan az da olsa etkilenmektedir. Şöyle ki yöredeki yerleşmelerde yaşayan genç nüfusun bir kısmı turizm sezonunda çalışmak üzere Marmaris ve Bodrum gibi turistik yörelere gitmektedir. Kıyı kesimindeki turizm merkezlerini, özellikle de Marmaris'i Türkiye'nin ana karayolu ağına bağlayan yollar üzerinde bulunan Muğla, turizm sezonunda artan otobüs seferleri sayesinde ülkemizin hemen her büyük kentine kolayca ulaşılan bir kent olma avantajına sahip olmaktadır. Öte yandan, yörenin zengin mermer rezervlerinin işletmeye açılarak yörede 20 mermer işleme fabrikasının kurulmasında, ihracat olanaklarının artması yanında, Bodrum ve Marmaris gibi turistik yörelerde giderek gelişen inşaat sektörünün de büyük etkisi olmuştur.

### **Sonuç**

Muğla ve çevresindeki yerleşmelerin kuruluş yerleri ve gelişmeleri üzerinde rol oynayan temel faktörler, su ve toprak kaynaklarının dağılımıdır. Bu kaynaklar bakımından çevrelere göre çok daha elverişli koşulların mevcut olduğu polyeler ve Bayır Ovası, yerleşmelerin yoğunlaştığı alanlar olarak dikkati çeker. Özellikle ana karayollarına göre sapa konumlarında yer alan polyelerde kurulmuş ve tarım dışı işkollarının az geliştiği yerleşmelerin barındırdıkları nüfus miktarları ve gelişmeleri, çok büyük ölçüde, bu polyelerin tarımsal potansiyelleri ile sınırlıdır. Bu nedenle, söz konusu polyelerde kurulmuş yerleşmelerin nüfusları, bunların yüzölçümü büyüklükleri ile orantılı olarak artmaktadır. Öte yandan, buralarda kurulmuş yerleşmelerin nüfuslarının çok yavaş arttığı veya giderek azaldığı gözlenmektedir. Bu durum, söz konusu polyelerin mevcut geçim kaynaklarıyla daha fazla nüfusu barındıramayacaklarını ortaya koymaktadır. Ayrıca bunda, özellikle genç nüfusun köylerinde kalarak tarımla uğraşmak yerine şehirlere göç etme eğiliminde olmalarının da önemli etkisi vardır.

Yörenin en geniş polyesi olan Muğla Polyesi'nde kurulmuş kırsal yerleşmeler, ovanın verimli toprakları yanında, Muğla Şehri'nden ve ana karayollarından etkilendiklerinden, nüfusları giderek artan köyler durumundadırlar.

Plato yüzeylerinde kurulmuş köylerde, ailelerin kendi geçimlerini sağlayacak kadar tarım yapılmakta ve bir miktar da küçükbaş hayvan (özellikle keçi) beslenmekte olup esas gelir ormandan sağlanmaktadır. Yörede arıcılık önemli bir geçim kaynağıdır. Plato köyleri, yörenin az nüfuslu ve ekonomik açıdan en geri kalmış yerleşmelerini oluşturmaktadır.

Muğla'nın yörenin en büyük yerleşmesi olmasında, çevresinin tarımsal potansiyeli yanında, yönetim fonksiyonuna ve merkezi yer özelliğine sahip olmasının da büyük etkisi olmuştur. Ancak, ilin Fethiye, Marmaris, Milas ve Bodrum ilçe merkezlerinin ekonomik açıdan Muğla'dan daha gelişmiş olmaları nedeniyle, bu il merkezi, yönetim bölgesindeki yerleşmeler için, ekonomik bir merkez olmaktan çok, onlara idari hizmetler sunan bir "hizmet şehri" durumundadır. 1992 yılında kurulan Muğla Üniversitesi, günümüzde 6.500 civarındaki öğrenci, akademik eleman ve personeliyle, şehrin ekonomik hayatına önemli katkılar sağlamaktadır.

Ula İlçe Merkezi'nin nüfusu 1970'li yıllardan beri hemen hemen aynı kalmıştır. Muğla Kenti'ne çok yakın olması dolayısıyla ticari açıdan söz konusu kentin etki alanında bulunması, yönetim bölgesindeki yerleşmelerin ticari ilişkilerini daha çok Muğla ile sürdürmeleri ve Muğla-Marmaris yolundan 2 km kadar içeride kalması nedenler, bu yerleşmenin gelişmesine engel teşkil etmektedir.

Bayır, Akçaova, Muğla ve Köteklî'nin gelişmelerinde, yörenin ana karayolu üzerinde bulunmalarının önemli etkileri vardır. Bu etkiler, ulaşım kolaylığına bağlı olarak, söz konusu yol üzerinde birçok işyerinin açılması ve Yatağan Termik Santrali ile Güney Ege Linyitleri İşletmesi'nde çalışan işgücünün bir bölümünün bu yerleşmelerde ikamet etmeleri şeklinde olmaktadır. Bunlardan Köteklî, aynı zamanda Muğla Üniversitesi Kampüsü'nün burada bulunmasından dolayı, yörenin en hızlı nüfus artışına sahip olan yerleşmesidir.

İlin kıyı kesiminin Türkiye'nin en önde gelen turistik alanları arasında yer almasına karşın, günümüzde araştırma sahası, turizm faaliyetlerinin az geliştiği bir yöre durumundadır. Muğla Kenti'nin gelişmesinde turizmin etkisi oldukça sınırlı bir düzeydedir. Buna karşılık, kıyı kesiminde gelişen turizm sektörüne bağlı olarak inşaat kesiminin de canlanması, Muğla yöresindeki zengin mermer yataklarının işletmeye açılarak bu yörede çok sayıda mermer fabrikasının kurulmasını sağlamıştır. Ayrıca ilin kıyı kesiminde gelişen turizm sektörü, Muğla ve çevresindeki nüfusun bir bölümüne sezonluk istihdam olanağı yaratarak, yöre ekonomisine az da olsa bir katkı sağlamaktadır.

#### KAYNAKÇA

- AKÇA, B., 2000**, Sosyal-Siyasal ve Ekonomik Yönüyle Muğla (1923-1960). Ege Üniv. Sosyal Bilimler Enst. Tarih Anabilim Dalı, Basılmamış Doktora Tezi, İzmir.
- DARKOT, B. - ERİNÇ, S., 1953-54**, “Güneybatı Anadolu’da Coğrafi Müşahedeler”. İstanbul Üniv.Coğ. Enst. Derg. Sayı: 5-6, İstanbul.
- DİE, 1990** Genel Nüfus Sayımı, Nüfusun Sosyal ve Ekonomik Nitelikleri, Muğla.
- DİE, 1997** Genel Nüfus Sayımı.
- GÖZENÇ, s., 1964**, “Muğla-Gökova Arasında Coğrafi Müşahedeler”. İstanbul Üniv.Coğ. Enst. Derg. Sayı: 5-6, İstanbul.
- İKİEL, C., 1997**, Muğla ve Çevresinin İklimi, Fırat Üniv. Sosyal Bilimler Enst. Coğrafya Anabilim Dalı, Basılmamış Doktora Tezi, Elazığ.
- KAYAN, İ., 1971**, “Gökova ve Çevresinde Fiziki Coğrafya Araştırmaları”. Ankara Üniv. DTCF Coğrafya Araştırmaları Dergisi, Sayı:3-4, Ankara.
- KÖY HİZMETLERİ, 1998**, Muğla İli Arazi Varlığı, TC Başbakanlık Köy Hizmetleri Genel Müdürlüğü Yayınları, İl Rapor No: 48, Ankara.

*Muğla ve Çevresindeki Yerleşmelerin Gelişmelerini Etkileyen Coğrafi Faktörler*

**MTA, 1992,** Muğla-Gökova ve İskele Kaynakları Geliştirilmesi Karst Hidrojeolojik Etüt Raporu, Ankara.

**Muğla Tarım İl Müdürlüğü, 1997** Köy Genel Bilgi Anketi Tarım İstatistikleri Bilgileri.

**Muğla Ticaret Odası, 2000,** TC Muğla Ticaret Odası ve Muğla İli Ekonomisi.

**YALÇINLAR, İ., 1964,** “*Muğla Bölgesinde Jeomorfolojik Araştırmalar*”. İstanbul Üniv.Coğ. Enst. Derg. Sayı: 5-6, İstanbul.