

ANTİK DÖNEMDE BARTIN/PARTHENIA

Yrd. Doç. Dr. Fatma BAĞDATLI ÇAM

Bartın Üniversitesi

Edebiyat Fakültesi

fatmabagdatli@yahoo.com.tr

Özet: Parthenios (Bartın Çayı) nehri antik Dönemde Paphlagonia ile Bithynia Bölgeleri arasında doğal bir sınır oluşturmaktadır. M.Ö.8.yüzyıldan itibaren antik kaynaklarda isminden sıklıkla bahsedilmektedir. Hellenistik ve Roma Dönemlerinde bölgenin yönetim merkezi olan Amastris kentinin sikkeleri üzerinde Parthenios nehrini simgeleyen betimlemeler, iç bölgelerden Karadeniz'e taşımacılık konusunda önem kazandığını vurgulamaktadır. Roma Dönemi'ne ait mil taşları üzerinde Parthenios olarak ismi geçen ve Erken Bizans döneminde PartheniaKome olarak belirtilen yerleşimin Parthenios nehri ile ilişkili olduğu bu çalışmada, ilk olarak Parthenios nehrinin isim kaynağı, ikinci olarak Parthenios ya da PartheniaKome yerleşiminin varlığı kanıtlanmaya çalışılmaktadır.

Anahtar Sözcükler: Paphlagonia, Parthenios, PartheniaKome, Bartın.

BARTIN/PARTHENIA IN THE ANCIENT TIME

Abstract: Parthenios River (BartınCayı) constituted a natural border between Paphlagonia and Bithynia regions in ancient times. His name is mentioned frequently in ancient sources from 8th Century B.C. Parthenios, as a rivergod, depicted on coins of Amastris which is the formal center of the region. These description semphasize tha tParthenios was important for transport of commercial productions from inside of region to Black Sea. Parthenios that seen on mile Stones from Roman Period and Parthenia Kome that mentioned in Early Byzantine Period, sign the same city inconnection with Parthenios River. This study aim firstly to find the source of Parthenios name and the secondly to prove the presence of Parthenios or Parthenia Kome settlement.

Keywords: Paphlagonia, Parthenios, PartheniaKome, Bartın.

1. GİRİŞ

Günümüzde Batı Karadeniz Bölgesinde yer alan Bartın ili, Antik Dönemde Paphlagonia Bölgesi sınırları içerisinde yer almaktadır (Harita.1). Kentin antik dönemiyle ilgili sağlıklı bilgiler elde edebilmek için yer aldığı coğrafyaya göz atmak gerekmektedir.

Paphlagonia Bölgesinin ismi en eski yazılı kaynak olarak kabul edebileceğimiz Hitit metinlerinde Pala ülkesi olarak geçmektedir. Paphlagonia Bölgesi antik dönemde Anadolu'da coğrafi olarak doğuda Kızılırmak (Halys) Nehri ve batıda Bartın (Parthenios) Çayı ile sınırlanmıştır. Bu sınırlar Roma Dönemine kadar korunmuş, Roma İmparatorluk Döneminde Asya Eyaleti yönetimi altında Bithynia-Pontus Bölgesinin içerisinde yer almıştır. Parthenios NehriPaphlagonia ve Bithynia-Pontus Bölgeleri için önemli bir su kaynağı olmuştur. Parthenios Nehrinin kenarında



olması muhtemel bir yerleşim ile ilgili olarak, Roma İmparatorluk Dönemi mil taşları üzerinde Partheniosibaresive Bizans Dönemi kayıtlarındaki Parthenia Kome adı birer kanıt olarak gösterilebilir. Ancak kentin konumu ya da durumu ile ilgili bir bilgi ne yazık ki oldukça zayıftır. Bu nedenle öncelikle Parthenios nehri ile ilgili antik metinlerden günümüze kadar olan kanıtları değerlendirmek, ardından Partheniosya da Parthenia Kome olarak karşımıza çıkan ve nehir ile ilişkili olan bir yerleşiminvarlığı ile ilgili bilgilerin tartışılması gerekmektedir.

Parthenios Nehri /Bartın Çayı:

Antik dönemde Parthenios (Bartın Çayı), Bithynia Bölgesi ile Paphlagonia Bölgesi arasında sınır oluşturmasından dolayı antik yazarlar tarafından isminden bahsedilmiş olan bir nehirdir(Harita1).

Parthenios(Bartın Çayı) isminin kaynağı ile ilgili farklı görüşler mevcuttur. Strabon'a göre çiçekli bölgelerden geçtiği için bu ismi almıştır. Parthenia Grekçe "bakire" anlamına gelmekte ve mitolojide tanrıça Artemis ve Hera'nın sıfatlarından biri olarak kabul edilmektedir. Ancak Amastris sikkelerinden bildiğimiz nehir tanrısı olarak betimlenen Parthenios'un, Troya savaşında yer almış bir komutan olan Agamestor'un oğlu Kleistros ve parlak saçlı bir nympheden doğduğu antik kaynaklarda geçmektedir. Böylece nehrin ve kentin isminin kaynağının bu nymphe yardımıyla Artemisle ilişkili olduğu kabul edilebilir. Özellikle nehir ve kaynak nympheleri olarak bilinen Naiadnymphelerinin Artemis'e eşlik eden ve onu koruyan ikinci derece tanrılardan oldukları bilinmektedir. Parthenios'un annesinin de bir Naiadnymphesi olduğu kabul edilmektedir. Bu durumda hem nehrin hem de kentin ismini, Artemis'in sıfatı olan "parthenia" ile ilişkilendirmek yerinde olacaktır. Zira geç antik dönemde kentin ismi PartheniaKome olarak geçmektedir.

Parthenios isminin geçtiği en erken antik kaynak Homeros'un İlyada'sıdır . M.Ö.12.yüzyılın sonlarında gerçekleştiği düşünülen Troia savaşlarını anlattığı destanda, Akhalara karşı mücadele eden Troialılara destek veren Anadolu halkları sayılırken "Kromna'dan, Parthenios ırmağının suladığı topraklardan, Sesamos ve Kydoros'tan gelen vahşi katırları pek meşhur olan Enetlerin ve Paphlagonialıların başında korkusuz yürekli Pylaimenes'in" olduğu aktarılır. Eyice tarafından, Kromna'nın bugünkü Tekkeönü, Kydoros'unKitros, Parthenios'un Bartın Çayı ve Sesamos'un da Amasra olduğu belirtilir.

Herodotos'ta Parthenios ırmağı kıyısında Makronların yaşadığından bahsetmektedir. Xenophon'unAnabasis isimli eserinde yurtlarına dönmeye çalışan Yunanlıların Parthenios Nehri'nin geçilemeyeceğini düşünerek Sinop'tan gemiye bindikleri aktarılır.



Hesiodos'un Theogonia isimli kitabında ve Apollonios Rhodios'un Argonautlar'ın altın postu arayışlarını konu alan efsanede de nehrin ismi geçmektedir. Daha sonra Strabon'un Parthenios nehri ile ilgili tanımları gelmektedir. Ona göre Tieion'dan sonra çiçekli bölgelerden geçtiği için Parthenios ismini almış olan bu nehir Paphlagonia'da doğmaktadır.

Quintius Smyrnaeus, Parthenios için, "sessiz akıntısıyla yeşil topraklardan yağ gibi akan ve parıltıyan Euxeinos denizine dökülen, Parthenios" ifadesini kullanır. Amastris kentinde bulunan Roma dönemi sikkeleri üzerinde yer alan Parthenios ismindeki nehir tanrısının betimi (Res.1) ve antik dönemin en bilinen coğrafyacısı olan Strabon'un verdiği bilgiler ışığında, Bartın kentinin ortasından geçen Bartın Çayı'nın iç bölgelerden kıyı kesimlere ticari metalleri taşımak amacıyla kullanılan önemli bir su yolu olduğu anlaşılmaktadır.

S. Mithchell'in Paphlagonia'daki İonialılar başlıklı araştırmasında, Parthenios nehri ile ilgili ilginç bir tespit yer alır. Ona göre, Amastris halkı ünlü ozan Homer'in kendi topraklarında doğduğunu iddia etmektedir, Kentte bulunan Trajan ve Hadrian dönemine ait sikkeler üzerinde ozanın portresi basılmıştır. Amastris'in ya da burada yaşayan İonialıların Smyrna sikkelerinin arka yüzünden bildiğimiz Meles Çayı'nı da kendi nehirleriyle özdeşleştirerek yeniden adlandırdıklarını belirtmektedir. Bahsi geçen sikkelerden biri üzerinde ön yüzünde Homer başı, arka yüzünde uzanmış nehir tanrısı ve altında da Parthenios ismi okunur (Res.1). Parthenios'un elinde bir zeytin dalı görülür. Bu betimleme bölgede zeytin yetiştirildiğine kanıt kabul edilmektedir. Zira Strabon bu bölgede zeytin yetiştiriciliğinden bahsetmektedir.

Parthenios/Bartın Çayı yakın geçmişe kadar iç kesimlerdeki yerleşimlerin ticaret mallarını deniz yoluyla gönderebilmek için kullandığı bir su yolu işlevini taşımaktaydı. 1960–1965 yılları arasında liman inşa edilene kadar büyük gemiler Bartın Boğazından girmekte ve buradan Bartın iskelesine mallarını ya da yolcularını küçük gemilerle ulaştırmaktaydı. Bartın ili ile ilgili bilgilere ulaşmak için Bartın Çayı'nın ya da antik ismiyle Parthenios'un izini takip etmek gerekmektedir.

Parthenopolis/Parthenius/Parthenia Kome:

Parthenios Paphlagonia bölgesinin en önemli nehirlerinden biridir. Bölgede özellikle kıyı kesimlerinde MÖ.8. yüzyıldan itibaren Yunan kent devletleri tarafından koloniler kurulmuştur. Bartın ilinin çevresinde Tium ve Sesamos/Amastris bu anlamda bilinen önemli koloni kentleridir. Bartın ili ile coğrafi konum olarak eşleşebilecek bir yerleşim antik kaynaklarda bilinmemektedir.

Kentin varlığı ile ilgili antik kaynaklardan birkaç isim günümüze ulaşmıştır. Bunlardan en önemli kanıt Plinius'un Naturalis Historia eserinden gelir. Yazar, Bithynia'nın doğusunda yer alan



Partheno polis isimli bir yerleşimin ismini vermektedir. G. Winkler bu yerleşimin günümüzde Bartın'daki Parthenios Nehri kenarında olduğunu belirtir. Plinius'un Partheno polis olarak bildirdiği kent Roma İmparatorluğu ve Geç Antik Dönem'den bilinen yazıtlarda Parthenius/Parthenia ismiyle bahsedilmektedir. Kentin isminin Parthenius/PartheniaKome olarak geçtiği birkaç kanıt vardır. Tieion ile Parthenius arasındaki mesafeyi gösteren mil taşı, kentin MS.2.yüzyıldaki varlığına işaret etmektedir. Kentin konumunu belirlemek için 18. yüzyılda Mortier tarafından hazırlanan ve Anadolu'nun antik yerleşimlerini gösteren harita fikir vermektedir (Harita1.)

RuyGonzalez de Clavijo 1403-1406 yılları arasındaki seyahati sırasında gece olunca dinlenmek üzere Parthenios ırmağının ağız kısmından içeri girmek istemiş ancak, nehrin girişindeki kayalık üzerinde koruma amaçlı bir kale yapısının bulunduğunu bu nedenle girmekten vazgeçerek Sesamos kentine doğru yolculuğuna devam ettiğini aktarmaktadır.

Evliya Çelebi'de Bartın Çayı'nın girişindeki kaleden Ceneviz Kalesi olarak bahsetmektedir.

Paphlagonia bölgesinde araştırma yapan Belke, Parthenios Irmağı'nın giriş kısmında yer alan bir tapınak kalıntısının yakın geçmişe kadar korunduğunu, ancak liman inşaatı sırasında bu kalıntıların yok edildiğini bildirmektedir. Ayrıca yine bu alanın kayalık kısmında bir yazıt bulunduğuna dair kanıtlanamamış bilgiler bulunmaktadır.

Böylece nehrin giriş kısmında denizden gelen trafiği kontrol amacıyla bir gözetleme kulesinin var olduğu düşünülebilir. Ancak PartheniaKome yerleşimi için nehirden iç kesime doğru ilerlemek gerekir. Zira nehrin ağız kısmı yüksek kayalık ve dağlık olduğundan yerleşime elverişli değildir (Res.2: Liman yapılmadan önce Bartın boğazı). Osmanlı Dönemi'nden yakın geçmişe kadar denizden gelen gemilerin günümüzde Yalı Mevkii olarak bilinen alandaki iskeleye demirlediği ve buranın hem denizden hem de iç bölgelerden gelen gemi trafiğinin durak noktası olduğu bilinmektedir (Res.3). Bartın Çayı aracılığıyla Ulus, Eflani, Araç, Daday, Safranbolu, Çaycuma, Devrek, Çerkeş, Gerede'ye kadar uzanan, hatta Ankara ve Çankırı'dan bile ticaret mallarının Bartın merkezli toplanarak buradan İstanbul ve denizaşırı merkezlere ulaştırıldığı bilinmektedir. Bu ticari rotanın antik dönemden günümüze kadar kullanıldığı kabul görebilecek bir tespittir

D. French tarafından Bithynia, Pontus ve Paphlagonia Bölgelerinde bilinen Roma Dönemi mil taşları yardımıyla Khalkedon'danTrapezus'a uzanan antik yol güzergahı üzerindeki küçük ve büyük yerleşimler hakkında bilgi verilmektedir. Buna göre C1 olarak belirlenen Chalkedon-Sinope-Trapezus arasındaki yol güzergâhında (Harita 2) 6 nolu yazıt Bartın'da bulunmuştur. M.S.197-198'e tarihlenmekte olan yazıt Amastris ile ilgilidir. Bu yazıttan SeptimusSeverus ve Geta ile birlikte Caracalla'nın yönetiminde bu bölgedeki valininTineiusSacerdos olduğunu öğreniriz.



Vermeule , bu yerleşimden Parthenium olarak bahsetmektedir. French'in bahsettiği yazıt burada da geçmektedir. Ayrıca Tiejum'dan Parthenium'a yol güzergâhında dikilmiş bir miltaşından bahseder.

Drakoulis tarafından Pontus Kıyı Bölgelerinde, Erken Bizans Dönemindeki yerleşimlerin tespiti sınıflandırılması ve birbirleriyle olan iletişim ağının tespiti hakkında yaptığı çalışmada Parthenia Kome'nin de yer aldığı görülür. Drakoulis bu çalışmasında Paphlagonia için Belke ve "Barrington Atlas"ı temel alarak belirlediği yerleşim merkezlerini büyüklük, gelişmişlik ve stratejik konumundan yola çıkarak başkentler, metropoller ve köy/kasabalar olarak sınıflamıştır. Buna göre Erken Bizans Döneminde (M.S.4-7. yüzyıllar) Paphlagonia Bölgesi'nin başkenti Gangra-Germaniko polis, 5 adet metropol kenti Pompeiopolis, Sora, Amastris, Ionopolis ve Dadybra ve 23 adet kasaba ve köyden bahsederken Parthenia Kome'yi de Kromna, Kytoron ile birlikte sıralamaktadır .

Bartın'lı işadamı Nihat Şivet ile 26.12.2013 tarihinde yapılan görüşmede, yukarıda bahsi geçen liman inşaatı sırasında antik dönemlere ait eserlerin ve sikkelerin bulunduğu dair bilgiler edinilmiştir. Kendisi Belke tarafından bahsedilen liman inşaatına bizzat şahitlik etmiştir. Kepçelerin kazı yaptığı sırada topraktan ve denizden çeşitli eserler ve bol miktarda sikkenin bulunduğunu aktarır. En dikkat çekici buluntulardan bir karış boyunda bronz Zeus (?) heykelciği ve Sinop parası sayılabilir. Bunun dışında denizin dibinden ve kıyıdaki topraktan çok sayıda eser çıktığını olasılıkla Amasra Müzesinde olduklarını aktarmaktadır.

Nihat Şivet'in eski Bartın ile ilgili hatırladığı bir başka önemli bilgi de, Asmaköprü'nün bir yanında (günümüzde şelalenin hemen üstünde) "gâvur taşı" denen mermer bir taştır. Şivet'in aktardığı bu bilgi Bartın Belediyesi'nin 1954 yılında basılmış kitabındaki bir fotoğrafla kanıtlanmaktadır (Res. 4) . Fotoğraftan anlaşıldığı kadarıyla bu bir mezar stelidir. Ancak eski bir fotoğraf olması ve uzaktan çekilmiş olması detaylı bilgi edinmemize ne yazık ki izin vermemektedir.

Tüm bu bilgiler ve kanıtlar ışığında Parthenios Nehri (Bartın Çayı) kenarında Plinius'un Parthenopolis olarak kayıtlara geçtiği, yazıtlarda Parthenius ve Geç Antik Dönemde Parthenia Kome olarak bilinen yerleşimin varlığı kanıtlanmış bulunmaktadır. Kentin isminden ziyade Parthenios nehrinin isminin en erken dönemlerden itibaren antik kaynaklarda geçmesi, olasılıkla Amastris (Sesamos) kentinin bölgeye hâkim önemli bir ticaret merkezi olmasından ve Parthenios nehrinin ulaşım imkanlarından faydalandığını da kentin sikkeleri üzerinde yer alan Parthenios nehrinin betimlemelerinden anlaşılabilir. Böylece Parthenius/PartheniaKome'nin yalnızca iç kesimlerdeki bölgelerin deniz ticaretinden faydalanabilmesi için bir aracı konumunda oluşu,



kentin isminden ziyade Parthenios nehrinin ismine rastlanmasını açıklamaktadır. Bu kente dair günümüze ulaştığı düşünülen kanıtların Amasra, Kastamonu ve Zonguldak Ereğli Müzelerinde tespiti ve değerlendirilmesi sonucunda yerleşime dair daha somut bilgilere ulaşılabilecektir.

Bartın şehrinin antik dönemdeki varlığının kanıtlanmasının ardından, bu yerleşimin tam olarak nerede konumlandığı ve elbette kökeni ile ilgili ilk değerlendirmelerin de yapılması zorunlu hale gelmiştir.

Parthenius/Parthenia Kome Kökeni Üzerine:

Protohistorik dönemlerden gelen kanıtlar Karadeniz kolonilerinin bilinenden önce başlamış olabileceğini göstermektedir. Euboea adasının Geç Bronz Çağı'ndan itibaren (MÖ.2.binlerin sonları) Kuzey Ege ve Karadeniz'in Batı kıyıları ile değiş tokuşa dayalı ticari ilişkilerinin varlığı Bulgaristan ve Ukrayna'da yapılan kazılar sonucunda elde edilen seramik ve bronz ürünler sayesinde kanıtlanmış bulunmaktadır.

Karadeniz'in güney kıyılarında Yunan kolonilerinin kurulmaya başlamasıyla ilgili genel kabul edilen görüş, MÖ.7. yy'da Miletos, Megara ve Phokaea'lılar tarafından yoğun olarak koloni kentleri ve emporion'lar kurulmaya başlamasıdır. Ancak Homeros'un İlyada'sında Paphlagonia'dan bahseden satırlarda Parthenios'tan ve bulunduğu coğrafyadan bahsetmesi bu durumu tartışılır hale getirmektedir. Zira Manoledakis, Homeros metinlerinde Güney Karadeniz Sahillerindeki yerleşimlerle ilgili bilgileri coğrafi, filolojik ve tarihsel kanıtlar ışığında ele almıştır. Ona göre Homer'in metinlerinde geçen "Pylaimenes'in komutasındaki Paphlagonialılar Kytoros ve Sesamos'ta otururlar ve saraylarını Parthenios ırmağı çevresine kurmuşlardır" ifadesinde bu kent ve ırmak isimlerinin İlyada'nın yazıya geçirildiği MÖ.7.yy başlarında var olması beklenmelidir. Böylece konumuzla ilişkili olarak Sesamos'un, Parthenios nehrinin ve bağlantılı olarak Parthenius/Parthenia Kome yerleşiminin de tarihlerinin MÖ.7.yy'dan önceye gittiği anlaşılmaktadır.

Euboea Adası'nın iki önemli kenti Eretria ve Khalkis, Ege, Akdeniz ve Karadeniz'de erken koloni hareketine katılmış. MÖ.8.yüzyıl sonunda Lelantine savaşıyla ters düştüğü Khalkis'in Korinth ile müttefik olmasının yanında Eretria da Megara ve Miletos ile müttefik olmuş ve onlarla birlikte koloni hareketlerine katılmıştır. Eretria'dan çıkan ticaret rotalarının, Trakya, Khalkidike ve Karadenize uzandığı bilinmektedir.

Wallace tarafından Eretria'nın demos'ları üzerine yapılan bir çalışma, Parthenios Nehri ve yerleşim yeri olan Parthenia için ilginç sonuçlar ortaya koymaktadır. Eretriademoslarının



belirlenmesinde Eretria vatandaşlarının isminin kaydedildiği yazıtlardan yararlanılmıştır. Bu araştırmaya göre yazıtlardan kesin olarak belirlenebilen yerleşimlerin yanı sıra, sadece yerleşimin isminin kısmen korunduğu yazıtlara dayanarak demos isimleri tespit edilmeye çalışılmıştır. Buna göre Eretria ile Atina arasındaki bir anlaşmanın kaydedildiği (MÖ.341/40) ve günümüze iki parça halinde korunan yazıt üzerinde tespit edilen demos ismi Parthenion'dur . Yazar bu çalışmasında, Bizanslı Stephanus'unEuboea'da "Parthenios" isimli bir nehirden bahsettiğini ve böylece yazıtta geçen ismin Parhenion olabileceğini önerir. Bu görüş Stavropulos ve Ziebarth tarafından adı geçen demos'un Kotylaion Dağının güneydoğu eteklerindeki modern Parteni kasabası ile ilişkili olabileceği şeklinde desteklenmektedir. Zira bu kasabanın yakınlarında antik dönemden kalıntılar da görülebilmektedir. Euboea'daParthenios (Imbrasos) isimli nehir, Kotylaion dağının doğusunda, Eretria ovasında akmaktadır.

Çalışmamıza konu olan Parthenios Nehri'nin annesi olarak gösterilen NaiadNymphesi aracılığıyla tanrıça Artemis ile ilişki kurulabileceğinden yukarıda bahsetmiştik. Buna ek olarak antik kaynaklarda Parthenios'tan, Artemis'in kıyılarında avlandığı daha sonrada içinde yıkandığı nehir olarak da aktarıldığı bilinmektedir. Bu noktada Eretria'daki PartheniosNehri ve Parthenion yerleşiminin bölgede tapınım gören tanrıça Artemis'ten geldiği anlaşılabilir. Eretria'da Artemis kültünün varlığı ve Parthenios ırmağının Artemis ile ilişkili mitolojik aktarımları yardımıyla Parthenia Kome yerleşiminin MÖ.8.yüzyılda ya da daha erken bir dönemde Eretrialılar tarafından kurulmuş bir emporion (pazar yeri) olma ihtimalini güçlendirecek bir bağ kurulabilmektedir. Zira koloni döneminde ana kentten gelen halkın beraberinde kendi yerleşimlerine ait isimleri ve kültürü de getirdiği bilinmektedir.

Benzer bir isim bağlantısı şaşırtıcı biçimde Samos adası ile de kurulabilmektedir. Zira Samos adasının eski adının Parthenia olduğunu Strabon aktarmaktadır. Yine adada var olan önemli nehirlerinden birinin adının İmbrasos/Parthenios olarak aktarılması, Eretria ile olan bağlantıyı hatırlatmaktadır. Ancak tek fark Samos adasının MÖ.8.yüzyıl ve daha öncesine dayanan koloni hareketlerinde Karadeniz ile olası bir bağlantısı bilinmemektedir. Buna ek olarak Samos adasında Parthenia isminin tanrıça Hera'nın da sıfatlarından biri olan isimden geldiği anlaşılmaktadır. Konumuzu oluşturan Parthenios nehrinin ve bununla ilişkili Parthenia Kome ya da Parthenios olarak bilinen yerleşimin Samos adası ile bir bağı olup olmadığı isim benzerliği dışında net bir kanıt bulunmadan kabul edilmesi tartışmalıdır. Zira Tanrıça Artemis yardımıyla Eretria kenti ile ilişkili olması daha uygun görünmektedir.



Parthenius/Parthenia Kome Yerleşiminin Konumu:

Kentten ilk kez Parthenopolis olarak bahseden antik yazar Plinius, kentin konumu hakkında yalnızca Bithynia'nın doğusunda olduğu bilgisini vermektedir. Bölge ve Parthenios nehri ile ilgili bilgileri aktaran Strabon, Apollonios Rhodios ya da Genç Plinius gibi antik yazarlardan hiçbirisi Parthenios nehriyle ilişkili bir yerleşimden bahsetmez. Bunun için Osmanlı İmparatorluğu Döneminde bölge hakkında bilgileri kaydeden yerli ve yabancı seyyahların kitaplarına bakmak Parthenius/Parthenia Kome'nin konumu hakkında küçük ipuçlarını yakalamamıza yardımcı olacaktır.

1838'de bölgeye gelen Ainsworth, antik kente dair izlerin Osmanlı dönemindeki varlığını günümüze aktarır. Ainsworth'a göre kentin içerisindeki bazı sokaklarda döşememe malzemesi olarak kullanılan düzgün kireçtaşı blokları Bartın'ın antik yerleşimine aittir. Ainsworth'un bahsettiği kireçtaşı blokların bulunduğu yolların varlığı Samancıoğlu'nun 1954'te hazırladığı Bartın Belediyesi hakkındaki kitabındaki fotoğraflarla kanıtlanabilmektedir (Res.5). Bizim için en önemli kanıt Samancıoğlu'nun kitabında bahsi geçen yolların kaldırım yapılmadan önceki hallerinin de fotoğraflarının yer almasıdır. Bu sokakların günümüzdeki yerlerinin tespit edilebilmesi mümkün görünmektedir. Kaldırım döşenmeden önceki halinde kireçtaşı blokların görülebildiği fotoğraflardan birinde sokağın numarası ve isminin belirtilmiş olması, bize Hendekyanı Caddesi'ni işaret etmektedir.

Bu bilgilere ek olarak Ainswothr'un Orduyeri Köprüsü olarak bilinen köprünün yerinde taş bir köprünün kalıntılarında bahsetmesi ilginçtir. Zira Orduyeri Köprüsü'nün 1891'de yapıldığı bilinmektedir. Öyleyse, olasılıkla Roma Dönemi'ne ait bir köprü yıkılınca Hisarönün'den Amasra'ya (Amastris) ulaşan yolun işlerliğini korumak amacıyla yeniden yapılması zorunlu hale gelmiş, İsmail Kemal Bey'in katkıları ve halkın yardımları ile yeniden inşa edilmiştir.

Belke, Parthenia'nın konumu ile ilgili olarak Koca Çay ile Kocanas Çayı'nın birleşme noktasının en uygun yer olduğundan bahsetmektedir. Bu iki çayın birleşme noktası günümüzde Gazhane olarak bilinen mevkidedir. Bu noktanın Tieion ile Amastris arasındaki yol güzergâhında oluşu dikkat çekicidir (Harita 3). Belke'ye göre buraya 1 km uzaklıkta Somaklıoğlu Çiftliği'nde antik kalıntılar tespit edilmiştir. Somaklıoğlu çiftliği ile ilgili bir bilgiye ulaşılamamış olsa da, günümüzde Kocaçay üzerinde ulaşımı sağlayan Kemerköprü'nün bağlandığı ve Bartın'ın en işlek merkez meydanına açılan sokaklardan birinin isminin Somaklı Sokak oluşu Belke'nin bahsettiği kalıntıların bulunduğu yer ile ilişkili olabilir. Samancıoğlu'nun kitabındaki sokak listelerinde Kemerköprü Mahallesi'nde "No:70 Somaklıoğlu Sokak" isminin varlığı da bu görüşü doğrular niteliktedir.



Günümüzde bu alanın kent merkezinde yer alması Belke'nin bahsettiği kalıntıların günümüze ulaşamamasının nedeni olmalıdır. Nihat Şivet sayesinde bilgi alabildiğimiz "gâvur taşı" denen mezar stelinin bulunduğu bölgenin de Kemerköprü'ye yakınlığı Parthenius/PartheniaKome'nin konumunu belirlemede yardımcı olmaktadır.

Değerlendirme:

Antik Dönemden itibaren yakın geçmişe kadar izini sürebildiğimiz küçük ipuçları sayesinde PartheniosNehri'nin denize açıldığı boğaz bölgesinde gemi trafiğini denetleme ve savunma amaçlı küçük bir kalenin varlığı anlaşılır. Asıl yerleşim merkezi ise Kocaçay ve Bartın Çayı'nın birleşme noktası olmalıdır. Günümüzdeki Gazhane ve Yalı mevki'ne konumlandırılmış bir yerleşim yeri olarak düşündüğümüz Parthenius/Parthenia Kome antik kenti, iç kesimlerden gelen gemi trafiğini Karadeniz'e ulaşmasında köprü vazifesi görmüş olmalıdır. Kent, batıda Kemerköprü ve Kırtepe Mahalleleri ile güneyde Hendekyanı Caddesi ve Demirciler Mahallesini de içine alan bir bölgede yayılmış olduğu anlaşılabilir. Bu belirlediğimiz konumu Antik Dönemde kullanılan ulaşım yollarını Roma Dönemine ait mil taşlarından yola çıkararak belirleyen D. French tarafından da kanıtlanmaktadır.

French'in tespit ettiği, Khalkedon'dan Sinope ve Trapezus'a uzanan Roma Dönemine ait güzergâhın, günümüzde de Bartın iline ulaşan D010 karayolu ile örtüşmesi (Harita 2) dikkat çekicidir. Zonguldak'tan gelen bu yol Bartın Çayı üzerindeki Orduyeri köprüsü üzerinden geçerek Amasra'ya ilerlediği görülür. Köprüden geçmeden Kanlı Irmak caddesinden güneye doğru devam edildiğinde Safranbolu'ya ulaşan D755 karayoluna ulaşılmaktadır. Bu güzergah günümüzde yeni çevre yolunun kesişme noktasındadır. Böylece Bartın ilinin Koca Çay ile Kocanas çayının birleşme noktası olan Gazhane'den itibaren Kırtepe Mahallesi ile Köyortası Mahallesini de içine alan bölge antik Parthenius/PartheniaKome için uygun görünmektedir. Orduyeri Köprüsü'ne yakın Kanlı Irmak Caddesi üzerindeki evlerden birinin bahçesindeki Roma dönemi sütun başlığı ve sütun tamburunun varlığı da bunu ispatlamaktadır (Res. 6)

Sonuç:

Sadece Paphlagonia Bölgesi değil, neredeyse tüm Karadeniz bölgesinde arkeolojik araştırmaların ve kazıların yakın bir geçmişe kadar yapılmaması bu bölgenin geçmişi ile ilgili bilgilerimizin sınırlı kalmasına neden olmuştur. Ancak son yıllarda hem doğu hem de Batı Karadeniz'de yüzey araştırmaları ve kazılar oldukça hızlı bir şekilde artış göstermiştir. Böylece yakın bir gelecekte bölge hakkında çok daha detaylı sağlıklı bilgilere ulaşabileceğiz. Batı Karadeniz'in yerleşimlerinden Helenistik Dönem'den itibaren bölgeye hâkim bir yönetim merkezi



haline gelmiş olan Amastris (Sesamos)'a komşu olmasına rağmen bugüne değin ciddi bir çalışma yapılmamış, antik metinlerden ve birkaç küçük kalıntı yardımıyla Paphlagonia çalışan bilim adamları tarafından kısacık değinilmekle yetinilmiştir. Oysa ismi MÖ.8.yy'dan itibaren antik metinlerde geçmeye başlayan Parthenios nehri dikkat çeker. Bu gerçekten yola çıkarak Roma İmparatorluk Dönemine ait birkaç yazıttan anlaşıldığı kadarıyla küçük bir köy yerleşimi olan Parthenia'nın da erken dönemlerdeki varlığı tartışılabilir.

MÖ.8.yüzyıldan bu yanda antik metinlerde ismi geçen Parthenios nehrinin izini sürerek başladığımız, Bartın İlinin antik dönemlerdeki varlığı, konumu ve kökenini belirlemeye yönelik bulgular ışığında kentin isminin PartheniaKome ve Parthenius olduğu ve Amastris kentine bağlı bir demos diyebileceğimiz küçük boyutlu bir yerleşim olduğu anlaşılmaktadır. Antik kaynaklar, Osmanlı Dönemi Seyyahları, mil taşları ve sikkeler ışığında yaptığımız bu tespitin arkeolojik olarak kanıtlanabilmesi için somut kanıtlara ihtiyaç vardır. Bunun için de, Bölgedeki Müzelerde yapılacak detaylı araştırma sonucunda elde edilecek kanıtlarla Parthenius/PartheniaKome ile ilgili ulaşılabilecek bulgular ışığında yeniden değerlendirilmesi gerekmektedir.

Bartın kentinde ileride yapılacak yüzey araştırması ya da kazı çalışmalarından elde edilecek kanıtlar en sağlıklı sonuca ulaşmayı sağlayacaktır.

KAYNAKLAR

- Ainsworth, W. , "Notes on a JourneyfromConstantinople, byHeraclea, to Angora, in theAutumn of 1838", *Journal of theRoyal Geographical Society of London*, Vol. 9 (1839), s. 216-276.
- Altınoluk, Z.S.,Sikkelerin ışığında Küçük Asya'da Irmak Tanrıları, İstanbul Üniversitesi, Sosyal Bilimler Enstitüsü , İstanbul, 2005 (*Yayınlanmamış Doktora Tezi*)
- Apollonios Rhodios, *TheArgonautika: Expanded Edition*, (Trans.P.Green), London, 2007.
- Arrowsmith, A.,*A Compendium of Ancient and Modern Geography*, London, 1839.
- Aşcıoğlu, E. , *Bartın*, Ankara,1984.
- Blakely, S.,*Myth, Ritualand Metallurgy in Ancient Greece and Recent Africa*, Cambridge, 2006.
- Belke, K.,*TabulaImperii Byzantini 9. Paphlagonienond Honorias*, Wien, 1996.
- Bell, R.E.,*Women of Classical Mythology*, Oxford, 1993.
- Clavijo, R.G.de.,*Narrative of embassy of Ruy Gonzalez de Clavijo to the Court of Timour at Samarcand*, AD 1403-6, Clements R. Markham F.R.G.S. printed for theHakluyt Society. Londra, 1859.
- Daly, K.N.,*Greekand Roman Mythology*, New York, 2009.
- Dörner, F.K., "Parthenopolis", in: PaulusRealencyclopädie der classischenAlttertumswissenschaft (RE), *Band XVIII.2*, Stuttgart, 1942, s.1936.



- Drakoulis, D. P., "Regional transformations and the settlement network of the coastal Pontic provinces in the Early Byzantine period", in: *The Black Sea, Paphlagonia, Pontus and Phrygia in Antiquity Aspects of archaeology and ancient history* (ed. Gocha R. Tsetskhladze), *BAR International Series 2432*, 2012, s.79-96.
- Erciyas, D. B., *Studies in The Archaeology of Hellenistic Pontus: The Settlements, Monuments, and Coinage of Mithradates VI and His Predecessors*, (Electronic Thesis or Dissertation.) University of Cincinnati, 2001. <https://etd.ohiolink.edu/>
- Evliya Çelebi, *Evliya Çelebi Seyahatnamesi: Bursa-Bolu-Trabzon-Erzurum-Azerbeycan-Kafkasya-Kırım-Girit, 2. Kitap-1. Cilt*, (haz. Y. Dağlı-S.A. Kahraman), İstanbul, 2011.
- Eyice, S., *Küçük Amasra Tarihi ve Eski Eserleri Kılavuzu*, TTK Yayınları, 1965.
- Freeman, C., *Mısır Yunan ve Roma Antik Akdeniz Uygarlıkları*, (Çev. Suat Kemal Angı) , Ankara, 2010.
- French, D., *Roman Roads and Milestones of Asia Minor*, Vol.3, Milestones Fasc.3.4 Pontus et Bithynia, Electronic Monograph 4, British Institute Ankara, 2013.
- Guettel-Cole, S., "Domesticating Artemis", in *The Sacred and Feminine in Ancient Greece* (ed. S. Blundell-M. Williamson), London, 2005, s.24-41.
- Herodotos, *Herodot Tarihi*, (Çev. Müntekim Ökmen), İstanbul, 1991.
- Hesiodos, "Theogonia", *Hesiodos Eseri ve Kaynakları*, (Çev. S. Eyuboğlu-A. Erhat), TTK, Ankara, 1991, s.103-140.
- Hirschfeld, G., *Inschriften aus dem Norden Kleinasiens besonders aus Bithynien und Paphlagonien*, Sb. Ak. Wiss. Berlin, phil.-hist. Kl. 1888, II, 863-892.
- Homeros, *İlyada*, (Çev. A. Erhat-A. Kadir), İstanbul, 1984.
- Işık, A., *Antik Kaynaklarda Karadeniz Bölgesi*, TTK, Ankara, 2001.
- Karauğuz, G.-Özcan, A., *Eskiçağ'da Zonguldak Bölgesi ve Çevresi, Eski Anadolu Kent Tarihi Araştırmaları III/2*, Konya, 2010.
- Ksenophon, *Anabasis, Onbinlerin Dönüşü*, (Çev. T. Gökçöl), İstanbul, 1974.
- Kulaçoğlu, B., *Gods and Goddess*, Museum of Anatolian Civilisation, Ankara, 1992.
- Larson, J., *Grek Nymphs: Myth, Cult, Lore*, Oxford University Press, 2001.
- Manoledakis, M., "The Southern Black Sea in the Homeric Iliad: Some Geographical, Philological and Historical Remarks", in: *Exploring the Hospitable Sea. Proceedings of the International Workshop on the Black Sea in Antiquity* (Thessaloniki, 21-23 September 2012), (ed. M. Manoledakis.), *British Archaeological Reports Series*, Oxford 2013, 19-37.
- Marek, C. , *Stadt, Ara und Territorium in Pontus-Bithynia und Nord-Galatien*, *Istanbul Forschungen* 39, Tübingen, 1993.
- Mendel, G. "Inscriptions de Bithynie", *BCH* 25, 1901, 5-92.
- Mitchell, S., "The Ionians of Paphlagonia" , in *Local Knowledge and Microidentities in the Imperial Greek World* (Ed. Tim Whitmarsh), Cambridge, 2010, 86-110.
- Pierre Mortier, *Paphlagonia Bölgesini gösterir haritası, Amsterdam, 1700*. http://www.raremaps.com/gallery/detail/10265/Paphlagonia_Heroicis_Temporibus_Henetorum_Populorum_Sede_Clara_cujus/Mortier.html (04.01.2013)

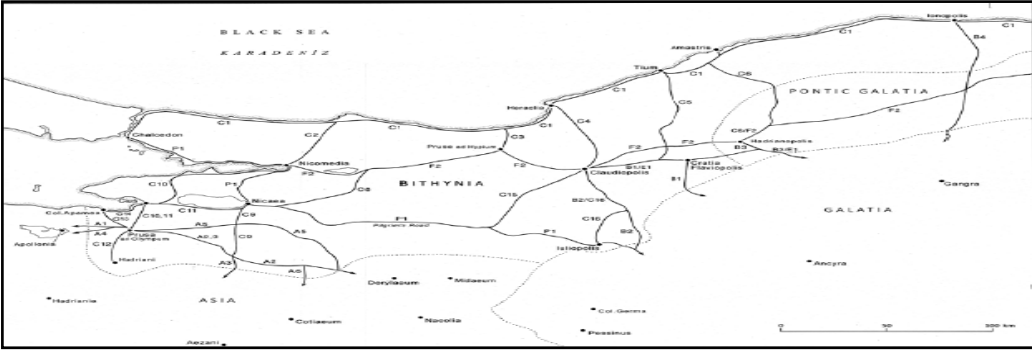


- Öztürk, Ö., *Antikçağ'dan Günümüze Karadeniz'in Etnik ve Siyasi Tarihi-Pontus*, Ankara, 2012.
- Paschalidis, C., "Euboea at the Crossroads of the Metal Trade: The Aegean and the Black Sea in the Late Bronze Age", in: *Between The Aegean and Baltic Seas Prehistory Across Borders, Proceedings of the International Conference, Bronze and Early Iron Age Interconnections and Contemporary Developments between the Aegean and the Regions of the Balkan Peninsula, Central and Northern Europe, University of Zagreb 11-14 April 2005*, (eds. I. Galanaki, H. Tomas, Y. Galanakis and R. Laffineur), 2007, s.433-446.
- Plinius Secundus, C., *Naturkunde, Bücher III/IV*, (ed. G. Winkler), München, 1988.
- Plinius Secundus, C., *Naturkunde, Buch V*, (ed. G. Winkler), München, 1993.
- Quintius Smyrnaeus, *Ton Metomeron, The Fall of Troy*, (ed. A.S. Way), London, 1955.
- Samancıoğlu, K., *Bartın Belediyesi ve Tarihçesi*, Bartın, 1954.
- Samancıoğlu, K., *İktisat ve Ticaret Bakımından Bartın*, Bartın, 1999.
- Smith, W., *Dictionary of Greek and Roman Antiquities*, London, 1870.
- Strabon, *Geographika*, (Çev. Adnan Pekman), İstanbul, 2000.
- Tekin, O., *Eski Yunan ve Roma tarihine Giriş*, İstanbul, 2012.
- Tsetschladze, G.R., *Grek Colonisation: An Account of Grek Colonies and Other Settlements Overseas. Volume 1*, Leiden: Brill, 2006.
- Umar, B., *Paphlagonia*, İstanbul, 2007.
- Vermeule, C.C., *Roman Imperial Art in Greece and Asia Minor*, Cambridge, 1968.
- Walker, K.G., *Archaic Eretria, A Political and Social History from the Earliest Times to 490 BC*, London, 2004.
- Wallace, W. P., "The Demes of Eretria", *Hesperia* 16, 1947, 115-146.

Haritalar ve Fotoğraflar



Harita 1. Paphlagonia Bölgesi Haritası (Mortier 1700)



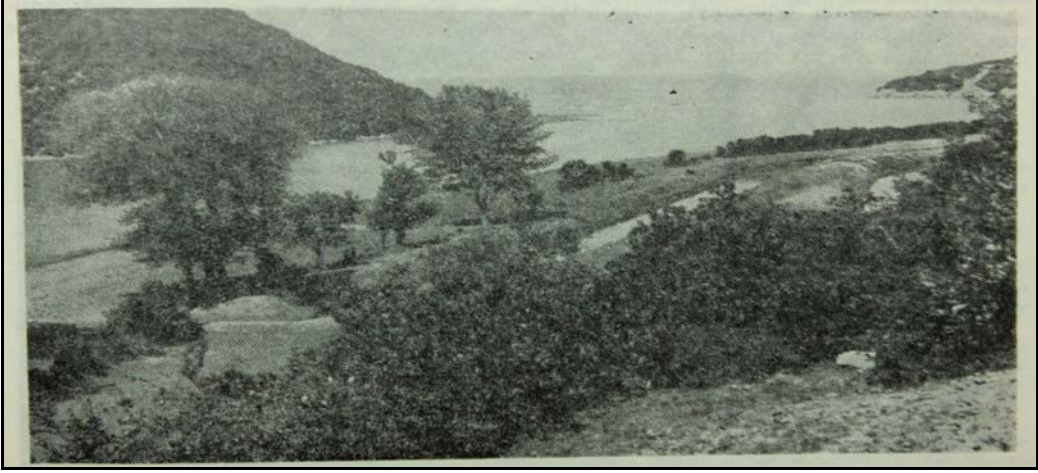
Harita 2. Roma Dönemi Khalkedon-Sinope-Trapezus yol güzergahları (French 2013, 19, Fig.5.1.1)



Harita 3. Tieion'dan Amastris'e ulaşan yol güzergahı ve Parthenia Kome (Barrington Atlas 1999, Map.86)



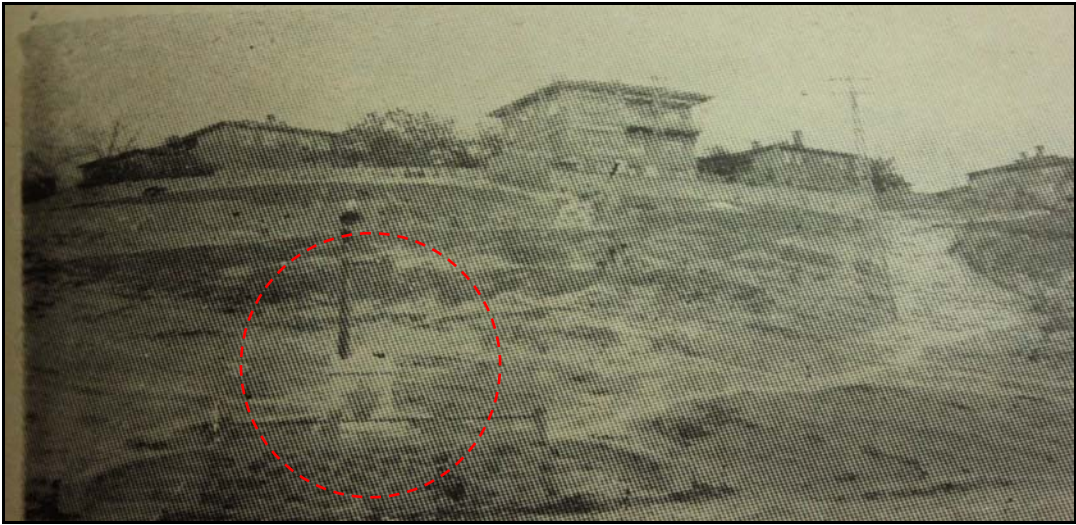
Resim 1. Amastris Sikkesi üzerinde Homeros ve Parthenios betimlemesi (Altınoluk 2005, 155.)



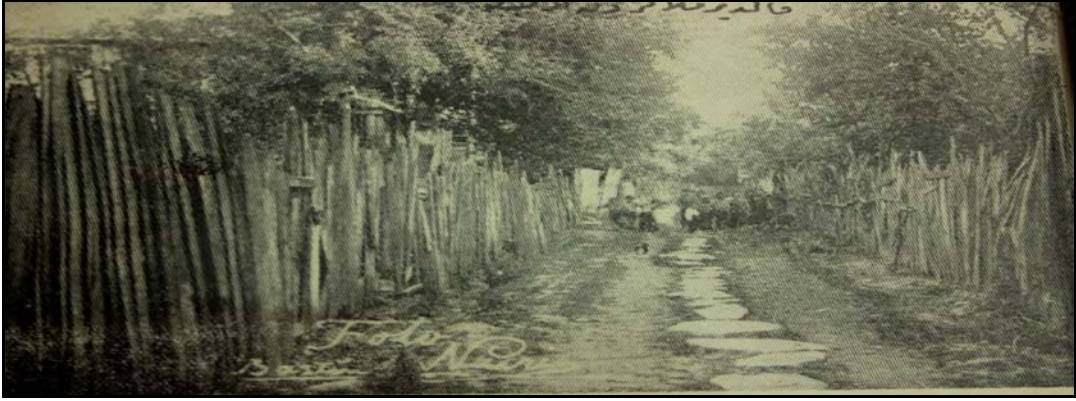
Resim 2. Bartyn Boğazı, liman yapılamadan önceki hali (Aşçıođlu 1984, s.46)



Resim 3. Bartyn İskelesi (Samancıođlu 1954, 236)



Resim 4. "Gavur Taşı" (Samancıođlu 1954, 125)



Resim 5. Eski Sokaklar (Samancıođlu 1954, 231)



Resim 6. Kanlı Irmak Caddesinde sütün kaide ve tamburu