

ÖĞRETMENLERİN OKUL ORTAMINDA SİGARA İÇİLMESİ VE ÖĞRENCİLERİN SİGARA KULLANIMI KONUSUNA YAKLAŞIMLARI

*Yrd.Doç. Dr. Tuğrul ERBAYDAR**

*Arş. Gör. Süleyman AVCI**

*Arş. Gör. Gülten ALTAY**

ÖZET

Bu araştırmayla, İstanbul'da ilk ve ortaöğretim kurumlarındaki öğretmenlerin sigara alışkanlıklarının ve okulda sigara içilmesi konusundaki düşüncelerinin ve davranışlarının betimlenmesi amaçlanmıştır. Veriler, İstanbul İli, Zeytinburnu, Fatih, Eyüp, Maltepe, Kartal, Çengelköy ilçelerinden seçilen 13 ilköğretim kurumu ve 12 lise olmak üzere toplam 25 okulda görev yapan 255'i kadın ve 199'u erkek olmak üzere toplam 454 öğretmene anket uygulanarak elde edilmiştir. Araştırmaya katılan öğretmenlerin, %41.2'si sigara kullanmaktadır. Sigara kullanımı cinsiyete göre değişmemektedir. Fagerstrom Tolerans Anketi sonuçlarına göre, sigara içen öğretmenlerin %9.1'i çok yüksek ve %38.2'si ise çok düşük düzeyde nikotin bağımlıdır. Tüm öğretmenlerin %25.2'si okul sınırları içerisinde sigara içilmemesi gerektiği görüşündedir. Bu oran sigara içmeyen öğretmenler arasında %34.2'dir. Bu oranın düşüklüğü öğretmenlerin çoğunluğunun sigara kullanımını olağan ve kabul edilebilir bir davranış olarak gördüğünü ortaya koymaktadır. Öğretmenlerin okulda sigara içen bir öğrenciyi gördüklerinde ne yapacaklarına ilişkin en sık verdikleri cevaplar, rehberlik servisine göndermek (%61.6), sigaranın zararlarını anlatmak (%57.6) ve çocukların ve gençlerin sigara içmemeleri gerektiğini söylemektir (%43.1). Gençlerin ve çocukların sigara içmemesi gerektiği düşüncesinin bu kadar yaygın olması sigaranın bir bağımlılık değil de bir yetişkinlik davranışı olduğu algısının öğretmenler arasında yaygın olduğunu ortaya koymaktadır. Sonuç olarak, öğretmenlerin sigara kullanma oranlığının yüksekliği kadar, sigara konusunu algılama biçimlerinin de önemli bir sorun olduğu saptanmıştır.

Anahtar sözcükler : Sigara kullanımı, Okul sağlığı.

* Marmara Üniversitesi Sağlık Eğitim Fakültesi, Sağlık Eğitimi Bölümü.

TEACHERS' PERCEPTIONS ON SMOKING AT SCHOOL ENVIRONMENT AND STUDENTS' SMOKING

SUMMARY

This study was carried out to define the smoking behaviour of primary and high school teachers, and perceptions on smoking at school environment and students' smoking. Data was gathered by using a questionnaire among 255 female and 199 male teachers (n=454) in 13 primary and 12 high schools (total of 25 schools) in İstanbul. Of all teachers, 41.2% was currently smokers. Smoking rates were similar according to sex. By Fagerstrom Dependency Questionnaire, 9.1% of smokers were found at very high level of nicotine dependency and 38.2% were found at very low level of nicotine dependency. According to 25.2% of all teachers, and 34.2% of non-smokers, school area should be a fully non-smoking area. Smoking at school was acceptable for the rest of the group, with some restrictions. Teachers were asked what they would do if they see a student smoking. The most frequent answers were referring to school counseling service (61.6%), telling the harms of smoking (57.6%), and telling that youth and children should not smoke (43.1%). These results showed that many teachers perceive smoking as an acceptable adult behavior. Perceptions of teachers on smoking as well as high percentage of smoking were found as an important problem.

Key words : Cigarette Smoking, School Health

Sigara bağımlılığı, günümüzde insan sağlığı üzerinde oluşturduğu olumsuz etkileri nedeniyle acil ve etkin önlemler alınmasını gerektiren önemli bir halk sağlığı sorunudur. Başta kalp ve damar hastalıkları olmak üzere, akciğer, gırtlak, ağız mukozası ile mesane kanserleri ve kronik bronşit gibi pek çok hastalığın doğrudan nedeni veya hazırlayıcı koşulu sigaradır (Kasatura, 1998; Aşut, 1993:3-11).

Türkiye, kişi başına sigara tüketimi yönünden, Avrupa ülkeleri arasında Yunanistan'dan sonra ikinci sırada yer almaktadır. Gelişmiş ülkelerdeki eğilimin tersine, Türkiye'de sigara içme sıklığının giderek arttığı görülmektedir (Bilir, 1997; Ögel, 2001).

Öğretmenler arasındaki sigara kullanma oranı toplum ortalamasına yakın bulunmaktadır. Yapılan çeşitli araştırmalarda erkek öğretmenlerde %46.4, %62.3, %62.8 ve kadın öğretmenlerde %29.2, %32.6 ve %24.0 gibi yüksek sigara içme oranları saptanmıştır (Turgut, 2001; Kocabaş, 1988; Saltık, 1991). Ankara'da yapılan bir araştırmada ise kadın öğretmenlerde sigara içme sıklığı %53.8, erkek öğretmenlerde %46.5 bulunmuştur (Bilir, 1997).

Okul çağında, 13-17 yaş arasındaki gençlerde ise 2002 yılında 15 ilde yapılan bir araştırmada tüm gençlerin %51.7 'sinin sigarayı denemiş olduğu, %20.0 'sinin ise halen

sigara kullanıcısı olduğu ortaya çıkmıştır (Erbaydar, 2002). Üst yaş gruplarında bu oranlar daha yüksektir.

Gençlerin sigara kullanma davranışında yetişkin davranışlarını model almanın rolü büyüktür (Conrad,1992:1711-1724). Gençlik çağı, gençlerin yaşadıkları çevreden, özdeşim örneklerinden en çok etkilendiği, öğrenmede model almanın önemli rol oynadığı bir dönemdir. Bu süreçte genç olumlu olumsuz tüm tutum ve davranışlardan etkilenir. Gencin özdeşim kurduğu kişiler arasında ise anne, baba ve öğretmenler ilk sıralarda yer almaktadır (Kulaksızoğlu 2001:216-222).

Öğretmenler eğitimcilik rolleriyle ve öğrencilere model olma işlevleri nedeniyle, toplumun sigara içme alışkanlığı üzerinde önemli bir etkiye sahiptir. Bu noktada öğretmenin sigara içip içmemesi, nerede sigara içtiği, okulda sigara içilmesini nasıl algıladığı ve sigara içen öğrencilerine nasıl yaklaştığı, üzerinde durulması gereken sorulardır.

Bu araştırma; öğrencilerin sağlık davranışında önemli rol oynayan öğretmenlerin sigaraya ve okulda sigara içilmesi konusuna yaklaşımlarını saptamak amacı ile yapılmıştır.

Araştırmanın genel amacını gerçekleştirmek için öğretmenlere yönelik aşağıdaki sorulara yanıt aranmıştır:

1. Öğretmenler arasında sigara içme sıklığı ne düzeydedir? Cinsiyete göre sıklık dağılımı nasıldır?
2. Öğretmenlerin nikotin bağımlılıkları ne düzeydedir? Nikotin bağımlılığının cinsiyete göre dağılımı nasıldır?
3. Öğretmenlerin okul sınırları içerisinde sigara içme konusundaki görüşleri nedir? Bu görüşlerin okul türüne ve nikotin bağımlılık düzeyine göre dağılımı nasıldır?
4. Öğretmenlerin öğrencilerin sigara içme nedenleri konusundaki düşünceleri nelerdir?
5. Öğretmenlerin öğrencilerini sigara içerken gördüklerindeki davranışları ve bu davranışların okul türüne göre dağılımı nasıldır?

YÖNTEM

Çalışma, öğretmenlerin sigara içme sıklığını, bağımlılık düzeylerini ve sigara kullanımını hakkındaki düşüncelerini belirlemeye yönelik olarak betimleyici türde dizayn edildi.

Örnekleme

Veriler İstanbul İli Zeytinburnu, Fatih, Eyüp, Maltepe, Kartal, Çengelköy ilçelerinden rastgele olarak seçilen 12 lise ve 13 ilköğretim okulu olmak üzere toplam 25 okuldan toplandı. Bu 25 okulda görev yapan ve araştırmaya katılmayı kabul eden 454

öğretmene (255 kadın ve 199 erkek) anket uygulandı. Anketler öğretmenlerin kendileri tarafından dolduruldu.

Veri Toplama Araçları

Kullanılan anket formunda, öğretmenlerin kişisel ve mesleki özelliklerini, sigara içme durumlarını, sigara içen öğrenciler ve öğretmenlerin okulda sigara içmeleri konusundaki düşüncelerini ve nikotin bağımlılık düzeyini belirlemeye yönelik 40 soru yer aldı. Bağımlılık düzeyini belirlemek için, sigara kliniklerinde kullanılmakta olan Fagerstrom Tolerans Anketi kullanıldı (Uzaslan, 2000). Bu ankete ait 7 soru anket formunda ayrı bir başlık altında değil, diğerleri arasında soruldu.

Verilerin Çözümlemesi

SPSS 11.0 bilgisayar programı kullanılarak, verilerin sıklık dağılımları incelendi ve ki-kare anlamlılık testleri yapıldı.

BULGULAR

Araştırmaya katılan 454 öğretmenin %43.8'i erkek ve %56.2'si kadındır. Öğretmenlerin yaklaşık yarısı (%48) 20-30 yaşları arasındadır. %7.8'inin görev süresi 1 yıl veya daha az, %38.8'inin 2-6 yıl, %53.5'inin 7 yıl ve üzeridir. Çalışma grubumuzun yarısından biraz fazlası (%59.8) liselerde, diğer kısmı ise ilköğretim okullarında çalışmaktadır (Tablo1).

Tablo1. Öğretmenlerin kişisel ve mesleki özellikleri

Özellikler		n	%	
Cinsiyet	Erkek	199	43,8	
	Kadın	255	56,2	
Yaş	20-30 yaş arası	217	48,0	
	31-40 yaş arası	147	32,5	
	41 yaş ve üzeri	88	19,5	
Öğretmenlik Süresi	1 yıl veya daha az	35	7,8	
	2-6 yıl	174	38,8	
	7 yıl ve üzeri	240	53,5	
Branş	Türkçe	49	10,9	
	Matematik	46	10,2	
	Fen Bilimleri	61	13,6	
	Sosyal Bilimler	123	27,4	
	Yabancı Dil	43	9,6	
	Güzel Sanatlar	53	11,8	
	Sınıf Öğretmenliği	74	16,5	
	Okul Türü	İlköğretim	182	40,2
		Lise	271	59,8

Öğretmenler arasında sigara kullanma oranı % 41.2'dir. Sigara kullanma sıklığı erkeklerde % 40.6 ve kadınlarda % 41.7'dir (Tablo 2). Sigara içme durumu cinsiyet değişkenine bağlı değildir ($p>0.05$). Branş dağılımının da sigara içme sıklığı açısından anlamlı bir etkisi bulunmadı ($p>0.05$).

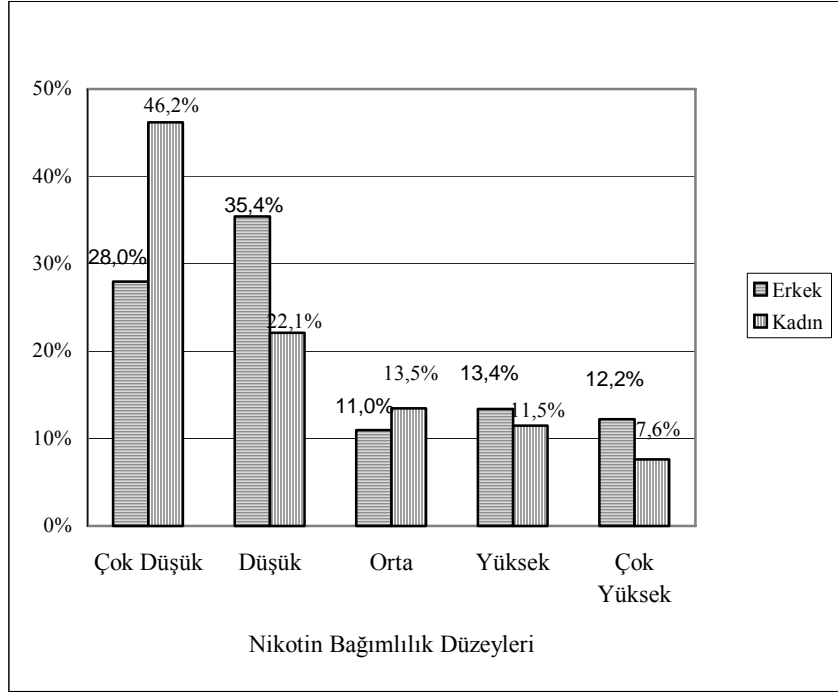
Tablo 2. Öğretmenlerin cinsiyete göre sigara içme durumları

Cinsiyet	Sigara İçme Durumu						Toplam	
	İçmiyor		İçiyor		Bıraktı		n	%
n	%	n	%	n	%			
Erkek	93	47.2	80	40.6	24	12.2	197	100
Kadın	126	49.6	106	41.7	22	8.7	254	100
Toplam	219	48.6	186	41.2	46	10.2	451	100

$$\chi^2=1.514; p=0.472$$

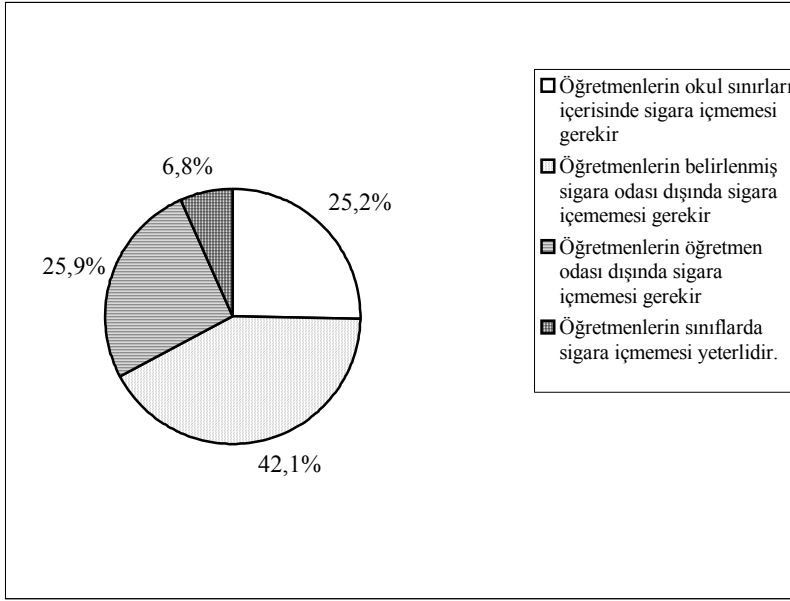
Bağımlılık düzeyleri incelendiğinde; öğretmenlerin %38.2'sinin çok düşük, %28.0'inin düşük, %12.4'ünün orta, %12.4'ünün yüksek ve %9.1'inin çok yüksek düzeyde nikotin bağımlısı oldukları görülmektedir. Cinsiyete göre değerlendirme

yapıldığında; kadınların %46.2'si ve erkeklerin %28.0'i çok düşük bağımlılık düzeyinde; erkeklerin %12.2'si, kadınların ise %7.6'sı çok yüksek bağımlılık düzeyindedir (Şekil 1).



Şekil 1. Öğretmenlerin nikotin bağımlılık düzeylerine göre dağılımı

Okul sınırları içerisinde sigara içilmesine ilişkin görüşleri sorulduğunda, öğretmenlerin %25.2'si okul sınırları içerisinde öğretmenlerin sigara içmemesi gerektiğini, %42.1'i belirlenmiş sigara odası dışında sigara içilmemesi gerektiğini, %25.9'u öğretmen odası dışında sigara içilmemesi gerektiğini, %6.8'i ise sınıflarda sigara içilmemesinin yeterli olduğunu ifade etmiştir (Şekil 2).



Şekil 2. Öğretmenlerin okulda sigara içilmesi konusundaki düşüncelerinin dağılımı

Tablo 3'de öğretmenlerin sigara kullanımı ve nikotin bağımlılık düzeyine göre okulda sigara içilmesi konusundaki düşüncelerinin dağılımı görülmektedir. Buna göre, okul sınırları içinde sigara içilmemesi gerektiğini belirten öğretmenlerin oranı sigara kullanmayanlarda en yüksek iken (%34.2), bağımlılık düzeyi arttıkça bu görüşü ifade edenlerin oranı azalmaktadır. Bu dağılım farkı istatistiksel açıdan anlamlı düzeydedir ($p < 0.01$). Öğretmenlerin görev yaptıkları süreler ile okul sınırları içerisinde sigara kullanma konusundaki düşünceleri arasında anlamlı bir ilişki bulunmamaktadır ($X^2 = 10.45$; contingency coefficient = 0.15; $p = 0.58$).

Tablo 3. Nikotin bağımlılık düzeylerine göre öğretmenlerin okulda sigara içme konusundaki görüşleri

Bağımlılık düzeyi	Okul sınırları içerisinde içilmemeli		Belirlenmiş oda dışında içilmemeli		Öğretmenler odası dışında içilmemeli		Sınıflarda içilmemesi yeterlidir		Toplam	
	n	%	n	%	n	%	n	%	n	%
İçmiyor	89	34.2	93	35.8	66	25.4	12	4.6	260	100
Çok Düşük	13	18.6	39	55.7	14	20.0	4	5.7	70	100
Düşük	4	7.8	27	52.9	16	31.4	4	7.8	51	100
Orta	2	8.7	9	39.1	7	30.4	5	21.7	23	100
Yüksek	3	13.0	12	52.2	8	34.8	0	0.0	23	100
Çok Yüksek	1	5.9	7	41.2	4	23.5	5	29.4	17	100
Toplam	112	25.2	187	42.1	115	25.9	30	6.8	444	100

$\chi^2=56.19$; $p<0,001$

Okul sınırları içerisinde öğrencileri sigara içerken gördüklerinde ne yapacakları sorulduğunda, öğretmenlerin %61.6'sı öğrenciyi rehberlik servisine göndereceğini, %57.6'sı ona sigaranın zararlarını anlatacağını, %43.1'i gençlerin ve çocukların sigara içmemeleri gerektiğini söyleyeceğini, %24.1'i görmezden geleceğini, %13.4'ü azarlayacağını ve %11'i disipline vereceğini belirtmişlerdir (Tablo 4). Sigara içen bir öğrenciyi gördüklerinde ne yapacakları konusunda öğretmenlerin verdiği yanıtların okul türüne göre dağılımı incelendiğinde, rehberlik servisine gönderme, sigaranın zararlarını anlatma ve gençlerin ve çocukların sigara içmemeleri gerektiğini söyleme sıklığı ilköğretim öğretmenlerinde lise öğretmenlerine göre daha yüksektir. Disipline verme ve görmezden gelme ise lise öğretmenlerinde, ilköğretim öğretmenlerine göre daha fazladır. Azarlama davranışı açısından okul türüne göre istatistiksel açıdan önemli bir farklılık yoktur.

Tablo 4. Öğretmenlerin sigara içen bir öğrenciye yönelik yaklaşımlarının okul türüne göre dağılımı

Bir öğrencimi sigara içerken gördüğümde	Lise		İlköğretim		Toplam		Anlamlılık
	n	%	n	%	n	%	
Rehberlik servisine gönderirim	136	57.4	98	68.5	234	61.6	$\chi^2=4.68$ p=0.03
Sigaranın zararlarını anlatırım	121	50.4	111	68.1	232	57.6	$\chi^2=12.42$ p=0.000
Gençlerin ve çocukların sigara içmemeleri gerektiğini söylerim	74	32.6	91	58.3	165	43.1	$\chi^2=24.97$ p=0.000
Görmezden gelirim	65	31.3	15	13.3	80	24.9	$\chi^2=12.65$ p=0.000
Azarlarım	31	14.8	12	10.8	43	13.4	$\chi^2=1.01$ p=0.315
Disipline veririm	32	14.3	6	5.3	38	11.3	$\chi^2=6.05$ p=0.014

Öğretmenlere, öğrencilerin hangi nedenlerle sigaraya başladıkları konusunda düşünceleri sorulduğunda, %51.8'i öğrencilerin büyük görünebilmek için, %50.4'ü arkadaşları tarafından kabul görmek için, %44.3'ü güçlü görünebilmek için, %43.2'si eğlence amacıyla, %40.7'si çevreye uyum sağlamak için ve %40.7'si daha hoş görünebilmek için sigaraya başladıklarını belirtmişlerdir (Tablo 5).

Tablo 5. Öğretmenlere göre öğrencilerin sigaraya başlama nedenleri

Öğrencilerin Sigaraya Başlama Nedenleri	n	%
Büyük görünebilmek için	235	51,8
Arkadaşları tarafından kabul görmek için	229	50,4
Güçlü görünebilmek için	201	44,3
Eğlence amacıyla	196	43,2
Çevresine uyum sağlamak için	194	42,7
Daha hoş görünebilmek için	185	40,7
Başkaları tarafından teşvik edildiği için	183	40,3
Sorun çözmeye yardımcı olduğu için	152	33,5
Sıkıntılarını gidermek için	128	28,2
Kendilerini anlatabilmek için	88	19,4

TARTIŞMA

Türkiye’de öğretmenleri konu alan bazı araştırmalarda erkek öğretmenlerin sigara içme oranları daha fazla bulunmuşken, bazı araştırmalar da bunun tersini ortaya koymaktadır. Bu değişkenlik rastlantıya, okulun bulunduğu bölgeye veya okul türüne bağlı olabilmektedir. Ayrıca, toplumlarda zamana bağlı olarak, eğitilmiş kadınların sigara oranlarında artışla birlikte, eğitilmiş erkeklerin sigara içme oranlarında azalma görülebilmektedir. Kadın öğretmenlerin sigara içme oranının erkeklerden yüksek bulunduğu tek araştırma sonucunun yakın zamanda ve Ankara gibi bir metropolde elde edilmiş olması (Bilir, 1997), bizim çalışmamızda da kadınların sigara içme oranının erkeklerle aynı düzeyde bulunmasının bir tür bir zamansal değişime bağlı olabileceğini düşündürmektedir. Çalışmamızda kadın ve erkekler arasında sigara içme sıklığının çok yakın bulunması, öğretmenlerin sigara konusuna yaklaşımlarını irdelerken cinsiyete bağlı etkileri en aza indirmek açısından tartışmamızı kolaylaştırıcı bir durum olarak görülebilir.

Sigarasız bir toplum hedefine yönelik olarak eğitim kurumlarındaki uygulamaların yaşamsal önemi vardır. Ülkeye, bölgeye ve okula özgü sigara önleme stratejilerinin geliştirilmesi önem taşımaktadır. Bu stratejilerin başlıca hedeflerinden biri “sigarasız okul” olmalıdır.

Araştırmamızın sonucunda öğretmenlerin yalnızca %25.3’ünün okul sınırları içerisinde sigara içilmemesi gerektiği görüşünde olduğu saptanmıştır. %42.1’i ise belirlenen odalarda sigara içilebileceğini belirtmektedirler. Sigara içmenin öğretmenler odası dışında belirlenen odalarla sınırlandırılması okullar için ilk aşamada kabul edilebilir bir uygulama gibi görünmekle beraber; ulaştırılması gereken hedef okul sınırları içinde hiçbir yerde sigara içilmemesi ilkesinin yaşama geçirilmesidir. Alkol ve başka maddelerin kullanımı nasıl okul sınırlarında hiçbir koşulda kabul edilemezse, okulda tütün kullanımı da hiçbir koşulda kabul edilmemelidir. Bu kurallar öğrenci için geçerli olduğu gibi öğretmen için de geçerli olmalıdır. Ergenlik çağındaki gençlerde öğretmen tüm davranışlarıyla öğrenciyi etkileyen bir modeldir. Bu yüzden öğretmenlerin sigara kullanımı sadece bireysel seçimleri olarak kabul edilemez. Araştırmamızda öğretmenlerin önemli bir kısmının öğretmenler odasında veya sınıflar dışındaki ortamlarda sigara içilebileceğini belirtmeleri bu konudaki farkındalıklarının çok düşük olduğunu göstermektedir. Okulların öğrencilerine sigara konusunda uyguladıkları kısıtlamalarda tutarsızlıktan kurtulabilmeleri, ancak tam anlamıyla “sigarasız okul” hedefine yönelik uygulamalarıyla mümkün olacaktır.

Okullarda sigara içilmesini olağan algılamının temelinde başlıca iki neden görmekteyiz. Birincisi, sigara kullanan öğretmenlerin kendi konumlarını savunma tutumudur. Tablo 3’te sigara kullanımının ve bağımlılık düzeyinin bu konudaki tutumları ciddi biçimde etkilediği görülmektedir. Bu noktada sigara içen öğretmenlerin “sonuçları ne olursa olsun kendi özgürlüğünü ilan etme” gibi bir seçimlerinin olamayacağını belirtmek gerekir. Sigara içen bir öğretmenin aynı zamanda öğrencilere “içmeyin” demesi ve öğrencilerin sigara içmesini önlemeye yönelik yaptırımlar uygulaması inandırıcılıktan uzak olan tutumlardır. Kendi öne sürdükleri kuralları uygulamayan eğitimcilerin

sergiledikleri tutumlar, sadece sigara kullanımını artırmakla kalmayacak, gelişim aşamasında olan ergenlerin yaptıkları ve söyledikleri konusunda tutarlı yetişkin birer birey olarak gelişmelerini de olumsuz olarak etkileyecektir. İkinci neden ise, bu konuda toplumumuzda egemen olan düşünme biçimleridir. Tablo 3'te sunduğumuz bulgular incelendiğinde, görece az da olsa, sigara kullanmayan bazı öğretmenlerin okulda sigara içilmesini olağan algıladıkları, hatta bazılarının bu konudaki kısıtlamaları bile gereksiz gördüğü, sınıflarda sigara içilmemesini yeterli bulduğu anlaşılmaktadır. Sigara kullanmayan bazı öğretmenlerin bile böyle düşünmesi, sigara kullanımının bir tür sosyal davranış olarak kabul gördüğünü ortaya koymaktadır. Bu noktada, sigara kullanımının gerçekte bir tür madde bağımlılığı olduğunun herkes tarafından çok iyi kavranması gerekmektedir.

Tablo 4'te öğretmenlerin sigara içen bir öğrenci gördüklerinde ne yapacaklarına ilişkin yanıtların dağılımı yer almaktadır. Bu bulgulara göre, birbiri ile çelişen bir dizi tutum sergilenmekte, ayrıca liseler ve ilköğretim kurumları arasında da önemli farklılık bulunmaktadır. Çelişik yetişkin tutumlarının ergenlerin kişilik gelişimi üzerindeki olumsuz etkilerini bir yana bıraksak dahi, bu çelişik tutumların en azından sigarayı önlemede etkisiz kalma riskinin yüksek olduğu açıktır.

Yukarıda da sözünü ettiğimiz, bölgesel ve okula ilişkin özellikleri dikkate alan sigara önleme stratejileri sigara içen öğrencilere yönelik olarak hangi adımların izlenmesi gerektiğini de içermelidir. Bu konunun sadece bir disiplin meselesi olarak görülemeyeceği açıktır. Ancak belirlenmiş stratejilerin yokluğunda, öğretmenler problemle baş etmek için kişisel çıkışlar bulmakta veya sorunu hepten yok saymaktadırlar. Bu açıdan, Tablo 3'te sergilenen çelişkili tutumların temelinde öğretmenlerin kişisel hataları değil, eğitim sisteminde ve okullarda bütünsel sigara önleme stratejilerinin bulunmaması yatmaktadır.

Gençlerin sigaraya başlama sebepleri arasında sigaranın bir yetişkin davranışı olarak algılanması önemli bir yer tutmaktadır (Conrad,1992; Erbaydar, 2002). Tablo 4'te görüldüğü gibi, tüm öğretmenlerin %43'ü sigara içen bir öğrenciyi gördüklerinde ona "çocukların ve gençlerin sigara içmemesi gerektiğini" söyleyeceklerini belirtmişlerdir. Bu son derece tehlikeli bir yaklaşımdır, çünkü sigara içmek bir yetişkinlik davranışı olarak anlam kazanmaktadır. "Büyürsen sigara içebilirsin" mesajı "sigara içersen büyüyebilirsin" ile denk algılanmaktadır. Bu algıyla hareket eden ergen kendini bir yetişkin gibi hissetmek istediğinde sigara içmektedir. Sigara içmenin bir yetişkinlik davranışı değil bir bağımlılık olduğu, bunun sadece çocuklar ve gençler için değil herkes için geçerli olduğu kavranmalıdır.

Baş edebilmek için, bir sorunun iyi anlaşılması gerektiği açıktır. Ergenlik çağındaki gençlerin neden sigaraya başladıkları konusunda öğretmenlerin ne düşündükleri bu açıdan önem taşımaktadır. Araştırmamıza katılan öğretmenler, öğrencilerin daha çok büyükleri taklit etmek ve sosyal ilişkilerde kendilerini kabul ettirmek için sigara içtiklerini düşünmektedirler. Yani, sigara kullanımı daha çok belirli bir sosyal görüntü sağlamaya yönelik algılanmaktadır (Tablo 5).

Oysa, gençlerin kendileri tarafından ifade edilen sigaraya başlama nedenleri daha farklı bir sıralama göstermektedir. Erbaydar ve arkadaşlarının 2002 yılında yaptığı araştırmada, 13-17 yaş arasındaki sigara içmekte olan gençlere ilk denemelerinden sonra sigara içmeye neden devam ettikleri sorulmuştur. Öğrencilere sorulan bu sorunun yanıt seçenekleri ile, Tablo 5'te sunduğumuz öğretmenlerin yanıt seçenekleri bire bir aynıdır. Böylece iki araştırmadan karşılaştırılabilir sonuçlar elde edilmiştir. Öğrencilerin yanıtlarının sıklık sıralamasında, ilk üç sırayı sıkıntıyı gidermek, eğlenmek ve sorunların çözümüne yardımcı olmak oluşturmaktadır (Erbaydar, 2002). Bu araştırmada öğrencilerin sigara içmeyi yetişkinlerden ve arkadaş çevrelerinden model aldıkları bir problem çözme ve stresle baş etme davranışı olarak benimsedikleri sonucuna varılmıştır. Tablo 5'te sunulan veriler öğretmenlerin çoğunluğunun sorunu bu boyutuyla ele almadığını, öğrencilerin problem çözme ve stresle baş etme gerekçelerini öğretmenlerin son sıralarda gördüklerini ortaya koymaktadır.

Sonuç olarak, öğretmenlerin sigara kullanımının yaygınlığının ötesinde, öğretmenlerin bu konudaki algı ve tutumlarının da önemli bir sorun olduğu ortaya çıkmaktadır. Gençlerin sigaraya başlamasını engellemek için eğitim tek başına yeterli olmamaktadır (Erbaydar, 2002). Gençlerin sigara kullanımını azaltabilmek için sadece bilgilendirme ya da disiplin uygulamaları değil, bütünsel bir yaklaşım gereklidir.

Öğrencilerin sigara kullanımını önlemek ve azaltmak üzere eğitim sisteminin yapısına ve okulların özgün gereksinimlerine uygun stratejiler geliştirilmesi zorunludur. Bu stratejilerin içermesi gereken ana unsurlara ilişkin önerilerimiz şunlardır:

Okullarda öğretmen öğrenci ayırımı yapılmadan, tüm alanlarda sigara içilmemesi ulaşılabilecek ana hedef olarak görülmelidir. Sigara içilmesi için belirli odaların ayrılması her yerde sigara içilmesine kıyasla olumlu bir uygulama olmakla beraber, okulda hiç sigara içilmemesi öğrenciye verilecek mesajların tutarlılığı açısından en doğrusudur.

Ancak, sigara içmenin bir bağımlılık olduğu ve bazı öğretmenlerin sigara bırakmakta güçlük çekebileceği açıktır. Bu noktada, öncelikle kendi sağlıkları için, öğretmenlere yönelik eğitim programlarına ve sigara kullanan öğretmenlere yönelik sigara bırakma programlarına gereksinim vardır. Bu programlar okullarda yöneticiler ve rehberlik servisleri ve hastanelerde giderek yaygınlaşan sigara bırakma polikliniklerinin işbirliğiyle yürütülebilir.

Okullarda sigara önleme programının oluşturulma sürecinden başlanarak, öğrencilerin ve ailelerin de katılımı sağlanmalı ve genel stratejiler hakkında aileler bilgilendirilmelidir.

Sigara içen öğrencilere yönelik izlenecek prosedürler belirlenmelidir. Öğrencilerin yarısının sigarayı en azından denediği, kimi okullarda üçte birinden fazlasının kullanıcı olduğu dikkate alındığında sorunun kriminalize edilmeden ele alınması gerektiği açıktır. Hangi durumlarda öğrencinin yardımı ya da bilgilendirilmeye gereksinimi olduğu, hangi durumların disiplin mekanizmalarının konusu olduğu iyi ayırt

edilmeli, ancak hiçbir durumda sorun yok sayılmamalıdır. Bunun için rehberlik servislerinin, öğretmenlerin ve idarecilerin birbirini tamamlayıcı rolleri net ve herkesçe bilinir olmalıdır.

Sigara kullanımını önleme ve azaltma programları okuldaki tüm kesimlerin katılımı ile hazırlanan yazılı bir metin haline getirilmeli, gerektiğinde güncellenmeli ve okuldaki herkese duyurulmalıdır.

Bu tür etkin programlar, sadece okullarda değil giderek tüm toplumda sigara kullanımının azalmasına büyük katkı sağlayacak, böylece ülkemizin başlıca halk sağlığı sorunlarından biri, büyük ölçüde kaynağında önlenebilecektir.

KAYNAKLAR

- Aşut, Ö. (1993). *Hekim ve Sigara*. Ankara: TTB Yayınları.
- Bilir, Nazmi, Doğan, B.G. (1997). Yıldız, A.N.. *Sigara İçme Konusunda Davranışlar ve Tutumlar*. Ankara: Hacettepe Halk Sağlığı Vakfı Yayınevi.
- Conrad, K.M.; Flay, B.R.; Hill, D. (1992). "Why Children Start Smoking Cigarettes: Predictors of Onset". *British Journal of Addiction*, 7, 1711-1724.
- Erbaydar, T., Lawrence S., Dagli E. ve ark. (2002). Smoking Patterns of Youth in Turkey. Project Report No:001726-022, International Development Research Centre, Ottawa.
- Kasatura, İ. (1998) *Gençlik ve Bağımlılık*. İstanbul: Evrim Yayınları.
- Kocabaş, A. (1998). "Öğrencilerde ve Öğretmenlerde Sigara İçme İle İlgili Tutum ve Davranışlar". *Ankara Tıp Mecm.*, 41(2),365-380.
- Kulaksızoğlu, A. (2001). *Ergenlik Psikolojisi*. İstanbul: Remzi Kitabevi.
- Ögel, K. (2001). *İnsan, Yaşam ve Bağımlılık; Tartışmalar ve Gerçekler*. İstanbul: IQ Kültür Sanat Yayıncılık.
- Saltık, A., Yılmaz, T., Yorulmaz, F., Spor, Y. (1991) Edirne merkezinde 318 öğretmende sigara içme davranışı ve Spielberg testi ile ölçülen kaygı düzeyinin incelenmesi. *Ege Tıp Dergisi*, 30(4), 524-529.
- Turgut, T., Deveci, F., Altuntaş, E. ve Muz, M.H. (2001). "Elazığ'da Lise ve Dengi Okul Öğretmenlerine Uygulanan Sigara Anketi Sonuçları". *Solunum*, 3, 295-299.
- Uzaslan, E.K., Özyardımcı, N., Karadağ, M. ve ark. (2000). "The Physician's Intervention in Smoking Cessation: Results of the Five Years of Cessation Clinic". *Annals of Medical Sciences*, 9(2), 63-69.